

## بازآفرینی شهرشاهی صفوی قزوین از متون و اسناد تاریخی\*

مهندس احسان دیزانی\*\*

تاریخ دریافت مقاله: ۱۳۸۹/۱۱/۱۱

تاریخ پذیرش نهایی: ۱۳۹۰/۰۴/۱۲

### چکیده

شهرشاهی، مهم ترین گسترش ساختاری-کالبدی در دومین پایتخت صفوی است. گسترشی که الگوی توسعه اصفهان، پایتخت سوم صفوی بوده است. هدف اصلی، بازآفرینی طرح شهرشاهی بر اساس متون و اسناد تاریخی است. روش تحقیق تفسیری-تاریخی است، طرح شهرشاهی پس از استنتاج و تحلیل از متون و اسناد تاریخی ترسیم شده است. محدوده بازآفرینی، پهنه مکانی شهرشاهی دوره صفوی است. خیابان، میدان شاه، کاخها و باغهای مربوطه، اصلی ترین عناصر شهرشاهی بوده اند که پس از تحلیل بازآفرینی شدند.

خیابان به عنوان محوری طراحی شده از دوره صفوی که از مسجد جامع عتیق تا عالی قابو امتداد داشته، استنتاج شده است. میدان شاه نیز در نزدیکی بازار و دور از کاخهای سلطنتی موقعیت یابی شده است. جهت شمالی-جنوبی، نسبت سه به یک و عمارات جهان نما در طرفین آن، از ویژگی های اصلی میدان شاه بوده است. در انتها نقشه بازآفرینی شهرشاهی صفوی قزوین به صورت یک پلان شهری ارائه شده است.

### واژه های کلیدی

بازآفرینی، قزوین، صفوی، شهرشاهی، خیابان، میدان شاه

\* این مقاله برگرفته از پایان نامه کارشناسی ارشد نگارنده با عنوان «باز زنده سازی مرکز تاریخی شهر قزوین» به راهنمایی دکتر سید امیر منصوری است که در دانشکده معماری پردیس هنرهای زیبای دانشگاه تهران ارائه شده است.

Email: ehsan\_dizani@yahoo.com

\*\* کارشناسی ارشد مرمت و احیای بناها و بافت های تاریخی دانشگاه تهران، تهران، ایران.

انظار مردم بوده و فعالیت‌های عمومی شاه و میهمان‌ها و همراهانش مانند دیدن رژه نظامیان و چوگان بازی و قیق‌اندازی و گشت و گذار و سرگرمی و غیره که در آن انجام می‌گرفته را شامل می‌شده است.

### روش تحقیق

به منظور بازآفرینی شهرشاهی دوره صفوی قزوین روش تحقیق به صورت تفسیری-تاریخی است که پس از استنتاج و تحلیل از متون و اسناد تاریخی به ترسیم طرح شهرشاهی در دوره مذکور پرداخته می‌شود. منابع و مآخذ استفاده شده شامل متون توصیفی دوره‌ی مذکور (نثر و نظم)، سفرنامه‌ی سیاحان و گزارش‌های مربوطه، اسناد تصویری و نظریات کارشناسان معاصر بوده است.

### پیشینه تحقیق

پایتختی قزوین در دوره صفوی نقطه اوجی در تاریخ شکل‌گیری آن است از این‌رو در اکثر منابع و مآخذ تاریخی و معاصر این شهر، گفتاری از نویسندگان در رابطه با وضعیت شهر در دوره‌ی مذکور وجود دارد.<sup>۱</sup> منابع موجود به صورت کلی و اجمالی به موضوع تحقیق این بحث پرداخته‌اند؛ لیکن با هدف تحقیق حاضر، موضوع را مورد بررسی قرار نداده‌اند. در کتاب باغ ایرانی، طرحی از اقامتگاه‌های سلطنتی قزوین در عهد صفوی (خوانساری، ۱۳۸۳، ۷۶) ارائه شده است که جایابی عناصر اصلی بر مبنای متون و اسناد تاریخی نیست مانند میدان شاه و یا خیابان که جایابی آنها در نقشه مذکور اشتباه است. از این‌رو بازآفرینی شهرشاهی به صورت علمی برای اولین بار در این بحث صورت می‌گیرد.

### شکل‌گیری شهر شاه‌شاهی

تصمیم بر شکل‌گیری شهرشاهی از سال بیست و یکم سلطنت شاه طهماسب اول (۹۵۱ هجری قمری) آغاز می‌شود. قاضی میر احمد حسینی قمی در «خلاصه التواریخ» آورده است: «... شاه دین پناه در این سال قشلاق همایون در قزوین نمودند و هم در این سال شاه صاحب اقبال را به خاطر رسید که در قزوین باغی احداث نماید ... مهندسان دانشور و بنایان صاحب هنر ممالک محروسه را بدان جا طلب نموده طرح باغ مربع فرموده به باغ سعادت آباد موسوم ساختند و در میان آن باغ عمارات عالی و تالارهای متعالی و دیوان‌ها و حوض‌ها طرح انداخت و در دروازه آن بغایت مرتفع و عالی بنا نهاده پیش طاق آن سر به سپهر افراشته و به کاشی الوان آراسته و در پایان برج کبوتری که برابری با نسر طایر نمودی ساخت و عرصه باغ را به طریق هندسه به گذرهای مربع و چمن‌های مثلث و مسدس بخش کرده در میان خیابان آن نه‌ری عظیم جاری گردانید و در حواشی آن اشجار چنار و سفیدار

ویژگی‌های نوآورانه شهری ایران در دوره صفوی نقطه اوجی در خلق هویت شهری تاریخ این سرزمین بوده است. «در واقع، شهر را هویت می‌سازد و پس از ساخت شهر، خود شهر در پردازش هویت آیندگان نقش ایفا می‌کند» (حیب و همکاران، ۱۳۸۷، ۲۲). شناخت ویژگی‌های مذکور می‌تواند رهیافتی مناسب برای حفاظت از ارزش‌های موجود و یا الگویی برای ایجاد شهرهایی با هویت در زمان حاضر باشد. الگوی توسعه شهری دوران صفوی، از پایتخت‌های دوره مذکور آغاز می‌شود. در این میان قزوین به عنوان دومین پایتخت صفوی واجد طرح توسعه‌ای از پیش اندیشیده بوده که همین ایده و تجربیات عملی آن، مبنای توسعه صفوی اصفهان و دیگر شهرها قرار می‌گیرد. از این‌رو بازخوانی علمی توسعه صفوی شهر قزوین، روشنگر ریشه‌ها و الگوهای اولیه شهرسازی دوران صفوی است.

ویژگی اصلی قزوین در دوره صفوی را می‌توان حضور شاه صفوی ارزیابی نمود؛ چرا که محل اقامت و ارتباطات خصوصی و عمومی شاه و ملازمان و پیشکاران دستگاه شاهانه در قزوین قرن دهم باید به گونه‌ای در شأن شاه صفوی بشود. چنین است که ظهور و بروز وی، علاوه بر متحول نمودن تمامی شئون شهر، به طور ویژه در کالبد شهرشاهی شکل می‌گیرد، حضوری که علاوه بر ایجاد گسترشی عظیم در مسجد جامع عتیق و محله‌های مسکونی شهر و بازار، جایگاهی نخست در بین تختگاه‌های قبلی ایران زمین به منظور معرفی اقتدار پادشاهی امپراطوری صفوی به حاکمان محلی، حکومت‌های همجوار و بیگانه را طلب می‌کند.

اسکندریبگ ترکمان در «عالم آرای عباسی» در رابطه با آثار شاه طهماسب اول می‌نویسد: «... از آثارش ... عمارات دولتیخانه‌ی مبارکه‌ی دارالسلطنه‌ی قزوین و حمامات معدود و چهار بازار و باغ ارم تمامی موسوم به سعادت آباد که به لطافت و خوبی شهره‌ی جهان و نمونه‌ای از باغ جنان است ...» (ترکمان، ۱۳۴۴، ۱۲۴). محمد یوسف واله اصفهانی نیز در «خلد برین» درباره‌ی آثار شاه طهماسب اول آورده است: «... و دولتیخانه‌ی مبارکه و حمامات عالیّه متعدده در دارالسلطنه‌ی قزوین و... از آثار معمار همت والا نعمت آن حضرت است» (اصفهانی، ۱۳۷۲، ۳۹۸). پهنه‌ی دولتیخانه، میدانی، کاخ‌ها و باغ‌ها، حمام‌ها در قزوین دوره‌ی صفوی چنان وسیع است که آن را می‌توان شهرشاهی نامید. شهرشاهی مکانی است که از حرمسرای شاه، محل زندگی خصوصی خانواده سلطنتی و عمارات حکومتی برای امور کشوری و تفریح‌گاه‌ها و باغستان‌ها و استخرهای خاصه گرفته تا محور خیابان و میدانی به ویژه میدان بزرگ شهر که محل ظاهر شدن شاه در

کلی عناصری که تا به امروز باقیمانده‌اند و ردپایی از دوره صفوی در کالبد آنها به جای مانده و عناصری که از بین رفته‌اند و فقط توصیف آنها در تاریخ وجود دارد، تقسیم بندی نمود. به منظور خوانایی طرح باز آفرینی (شکل ۴) با تحلیل‌های مربوطه در این مقاله، عناصر باقی مانده از دوره صفوی با خط ممتد، عناصر بازیابی شده با خط چین و عناصر فرضی که بیشتر برگرفته از نقشه اقامتگاه‌های سلطنتی قزوین (خوانساری، ۱۳۸۳، ۷۶) است، با نقطه چین در قدیمی‌ترین نقشه موجود (مربوط به اواخر قاجار) مشخص شده‌اند.

### عناصر باقیمانده تا به امروز

مهم‌ترین اندام‌ها و عناصری که از دوره صفوی بر پیکر تاریخی شهر قزوین در ارتباط با پهنه مورد نظر باقی مانده‌اند و در بازآفرینی طرح شهرشاهی (شکل ۴) جانمایی گشته‌اند، شامل: مسجد جامع (E)، مسجد حیدریه (F)، عالی قاپو (B)، کلاه فرنگی شاه طهماسب اول (کاخ چهلستون امروزی) از نظر دبیر سیاقی این بنا در دوره صفوی «ارشی خانه» نام داشته است (دبیرسیاقی، ۱۳۸۱، ۳۸۹)، (C)، کاروانسرای شاه (H)، قیصریه (G) مسجد پنجه علی (L)، مدرسه پیغمبریه (O) و خیابان است. خیابان از عناصر باقی مانده از شهرشاهی است که برخی از مورخان محل آن را با میدان شاه قزوین در دوران صفوی یکی در نظر گرفته‌اند. از این رو در ذیل به صورت مستقل به آن پرداخته شده است.

**خیابان** - به نقل از کتاب «سیر تاریخی بنای شهر قزوین و بناهای آن» قدیمی‌ترین (همان، ۱۳۵۹) مسیر عریض با ویژگی‌های خاص طراحی شده در ایران با نام «خیابان»<sup>۱</sup> متعلق به دوره صفوی می‌باشد که از عمارات شاه طهماسب صفوی در قزوین است، امروزه با نام خیابان شهدا، در دوره‌ی پهلوی خیابان سپه، در دوره‌ی قاجاری خیابان دولتی و یا خیابان جعفرآباد در دوره‌ی صفوی نام داشته است. حتی محله‌ای که در مجاورت این مسیر تاریخی وجود داشت بعدها محله خیابان خوانده شد.

برخی مورخان میدان شاه صفوی قزوین را در محل خیابان می‌دانند، فرضیه محل میدان در دو شکل مطرح است: نخست نظریه همجواری میدان شاه با سر در عالی قاپو و به صورت شرقی-غربی (شکل ۱) که روایتی محلی است. این مورد به دلیل اشارات فراوان نوشته‌های تاریخی به سردر عالی قاپو و متذکر نشدن هم‌جواری مستقیم میدان شاه با آن و عدم تناسب ابعاد ذکر شده میدان شاه با ویژگی‌های موقعیت پهنه قابل قبول نیست.

نظریه دوم میدان شاه را در راستای شمالی-جنوبی هم‌راستای خیابان (شهدای فعلی) دانسته (شکل ۲) که توسط مورخان و کارشناسان معاصر

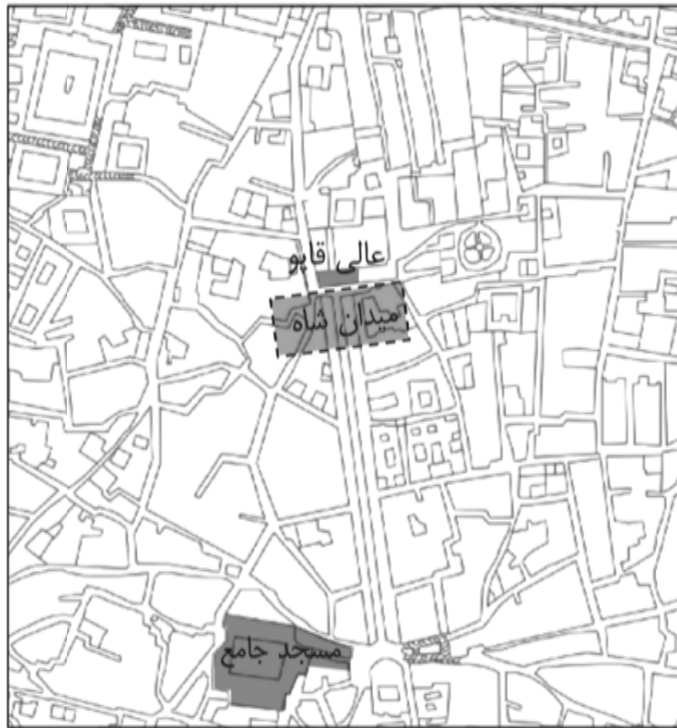
نشانید و مربع‌های اطرافش به اشجار گل و یاسمن و ارغوان و نارون و سایر درختان میوه آراست» (قمی، ۱۳۶۳، ۳۱۳ و ۳۱۲). به نظر می‌رسد بنیاد شهرشاهی برآورده از تصمیم شاه طهماسب اول است و واجد طرحی از پیش اندیشیده توسط «مهندسان دانشور و بنایان صاحب هنر ممالک محروسه» بوده است.

به سال ۹۵۱ هجری قمری که ایجاد شهرشاهی قزوین آغاز شده است، هنوز تبریز پایتخت رسمی صفویان است. قاضی میر احمد حسینی قمی در وقایع سال سی و دوم سلطنت شاه طهماسب اول در رابطه با تصمیم انتقال پایتخت به قزوین آورده است: «نواب کامیاب اعلی چون از مهم کار خیر شاهزاده‌ی عالمیان اسماعیل میرزا فارغ گشت در آذربایجان دیگر باعث توقیفی نمانده بود، چرا که مهمات حدود بلاد روم به صلح منتهی گشته بود، رای عالم آرای بدان قرار گرفت که خطه قزوین در وسط ممالک محروسه افتاده از حیث قشلاق و نزدیکی به سایر امصار و بلاد بهترین دیگر محال است آن را دارالسلطنه نموده، ریایات عز و جلال همگی در آن بلدة فاخره ممکن گشته، پرتو عدالت و رفاهیت و امنیت بر ساحت ساکنان ربع مسکون اندازند. در آن اوان که فصل خزان بود. شاه عالمیان از دارالسلطنه تبریز متوجه خطه قزوین شد» (همان، ۳۷۸).

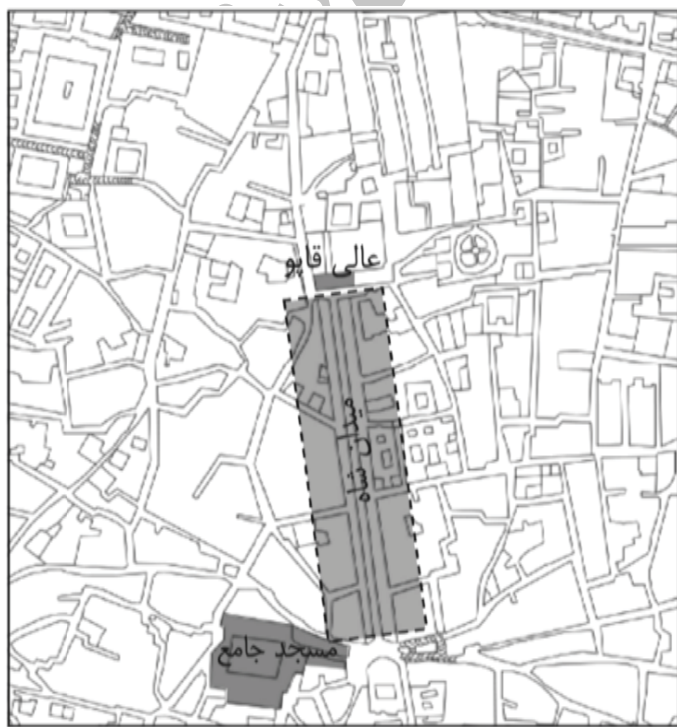
با حضور شاه طهماسب اول در پاییز سال ۹۶۲ هجری قمری، قزوین پایتخت رسمی صفوی می‌شود، ولی ساخت شهرشاهی هنوز به پایان نرسیده است. قمی در ذکر وقایع سال سی و پنجم سلطنت شاه طهماسب اول آورده است: «هم در این سال (۹۶۵ هجری قمری) عمارات عالیة رفیعة باغ سعادت آباد از منازل درون و بیرون و خیابان و عمارات دولتخانه مبارکه به اتمام رسید» (همان، ۳۹۸). حسن بیگ روملو نیز در «احسن التواریخ» نوشته است: «هم در این سال (۹۶۵ هجری قمری) شاه دین پناه از دولتخانه کهنه به دولتخانه نو انتقال نمود» (روملو، ۱۳۵۷، ۵۱۹). بنابراین ایجاد شهرشاهی سه سال بعد از حضور دائمی شاه و پایتختی قزوین به پایان می‌رسد. با این احتساب طراحی و ساخت شهرشاهی از سال ۹۵۱ هجری قمری آغاز شده و تا سال ۹۶۵ هجری قمری به طول می‌انجامد.

### بازآفرینی شهرشاهی

محدوده بازآفرینی، معطوف به پهنه‌ی مکانی شهرشاهی است که در این دوره به صورت کلی از شمال و شرق به محله‌های مسکونی، از جنوب به محله‌های قبل از صفوی و مسجدجامع عتیق و از غرب به بازار جدیدالتاسیس صفوی شهر در امتداد بازار قبل از صفوی است. به منظور بازیابی و ترسیم نقشه شهرشاهی با استفاده از اسناد، مدارک و متون تاریخی، آثار معماری دوره‌ی مذکور را می‌توان به دو دسته



شکل ۱. محل میدان شاه در نظریه اول



شکل ۲. محل میدان شاه در نظریه دوم

اصفهان نیست، ولی طولش به همان اندازه و عرضش یک سوم طول است» (دلاواله، ۱۳۴۸، ۲۹۱).

پیترو دل‌واله در سفرنامه‌اش نوشته که «میدان مزبور دور از قصر سلطنتی و نزدیک محله ی بازار است» با تطبیق مکان یاد شده با نقشه شهر دیده می‌شود که پهنه مورد نظر در حدودی است که محل قرارگیری مسجد شاه (مسجد النبی امروزی) است. از این رو به بررسی موقعیت آن مسجد در دوره صفوی پرداخته می‌شود. شاردن در سفرنامه‌اش می‌نویسد: «در قزوین مسجد کم است و مسجد جامع شهر نیز کوچک می‌باشد. این معبد بدست هارون الرشید خلیفه بغداد به سال صد و هفتاد هجری بنا شده است، مسجد شاه قزوین یکی از این‌ها عالی و عمارت با شکوه و معظم ایران به شمار می‌رود. این معبد بسیار بزرگ در انتها الیه خیابان وسیع باب همایون واقع شده و درختان بزرگ اطراف آن را احاطه کرده است. تقریباً تمام بنای مسجد مزبور بخرج شاه طهماسب و در دوران حیات وی ساخته شده است: شاه اسماعیل پدر وی ساختمان مذکور را آغاز ولی بعلت فوت به تکمیل آن توفیق نیافته بود» (شاردن، ۱۳۳۶، ۳۶ و ۳۵). شاردن در حالی که به وجود دو مسجد قابل ذکر و با اهمیت یعنی مسجد جامع و مسجد شاه اشاره می‌کند به تشریح مسجد شاه می‌پردازد، این در صورتی است که توضیحات وی همان مسجد جامع (مسجد جمعه) شهر است که آن را مسجد شاه خوانده است. قابل ذکر است که مسجد حیدریه در جنوب دولتخانه در دوره مذکور وجود داشته است و شاید اشاره شاردن به کوچک بودن مسجد جامع همین مسجد باشد. «این که با تعبیری اشتباه از شاردن که مسجد جامع را که شاهان صفوی در آن بناهایی احداث کرده بودند، مسجد شاه نامیده و مترجمان مراد از مسجد شاه مزبور را مسجد شاه بنا کرده‌ی فتحعلیشاه دانسته‌اند و نوشته‌اند که بنای صفوی احتمالاً ویران شده بود و شاه قاجار بر روی ویرانه‌های آن بنا مسجد شاه را بنا کرده است به کلی بی‌اساس است. تاریخ‌های چندگانه که در بنا است نیز حاکی از آن است که مسجد ساخته‌ی فتحعلیشاه است و بر روی ویرانه‌های مسجد دوره‌ی صفوی برپا نگردیده است» (دبیرسیاقی، ۱۳۸۱، ۶۰۱). با توجه به مطالب فوق مسجد شاه (مسجد النبی) در دوره صفوی ساخته نشده است و بنای فعلی بنایی مربوط به دوران قاجار است. از این رو در راستای بازیابی میدان شاه در طرح شهرشاهی قزوین، نخست اینکه دور بودن میدان شاه از قصر سلطنتی و نزدیک محله‌ی بازار بودن آن. دوم اینکه مسجد شاه مربوط به دوران قاجار است و در محل فعلی مسجدی مربوط به دوران صفوی وجود نداشته است. از مقایسه‌ی دو مطلب فوق می‌توان به این نتیجه رسید که محل میدان شاه جایی بین بازار و قصرهای سلطنتی بوده است یعنی در حدود محل مسجدشاه (مسجد النبی) و با توجه به عدم وجود این مسجد در

بیان شده است. در کتاب «مینودر» آمده: «از میدان مذبور (میدان شاه) هیچگونه آثاری به جا نمانده و قسمت اعظم آن از دو طرف خانه و عمارت ساخته شده است باقی مانده خیابان وسیعی است که «خیابان سپه» خوانده می‌شود» (گلریز، ۱۳۶۸، ۶۴۵). در مقاله «توسعه‌ی تاریخی قزوین» نیز آمده است: «میدان شاهی که بزرگترین فضای شهری قزوین در این عصر بوده که هنوز به صورت خیابان دولتی قبلی و شهدای فعلی شریان مرکزی شهر را تشکیل می‌دهد» (مجابی، ۱۳۷۸، ۴۹۴). در کتاب «باغ ایرانی» در نقشه‌ی اقامتگاه‌های سلطنتی دوره‌ی صفوی قزوین (خوانساری، ۱۳۸۳، ۷۶) نیز میدان شاه در محل محور خیابان آورده شده است.

در توجیه مورد دوم همان گونه که مورخان به آن پرداخته‌اند، نسبت طول و عرض میدان شاه قزوین را سه به یک نوشته شده است (دلاواله، ۱۳۴۸، ۲۹۱) این در حالی است که نسبت ارائه شده «خیابان» از سوی فلاندن ده به یک است (فلاندن، ۱۳۵۶، ۱۰۱) و اگر توجیه گلریز و برخی صاحب‌نظران در عقب بودن جداره «خیابان» تا امامزاده اسماعیل و سردر مسجد جامع عتیق در غرب و سردر مدرسه شیخ‌الاسلام (مربوط به دوره قاجار) را در شرق خیابان در نظر بگیریم، حتی به نسبت سه به یک نزدیک هم نمی‌شویم؛ اگر هم جداره‌ها را عقب تر فرض نماییم در مقام مقایسه با میدانی به نسبت بزرگتر از نقش جهان روبرو می‌شویم که مغایر با توصیف مورخان میدان شاه قزوین است که آن را کوچک تر از میدان شاه اصفهان دانسته‌اند. از این رو میدان شاه در محل یا قسمتی از خیابان وجود نداشته است. بنابراین خیابان، مسیری است با ویژگی‌های منحصر به فرد تاریخی که در توسعه صفوی قزوین از هسته‌ی محله شهرستان به درب دولتخانه (سردر عالی قاپو) ساخته شده است. محور خیابان با حرف (N) در طرح بازآفرینی شهرشاهی مشخص شده است.

## عناصری که از بین رفته‌اند

مهم ترین اندام‌ها و عناصر شهرشاهی که از بین رفته‌اند در ذیل بعد از توصیف و تحلیل با توجه به اسناد و مدارک جمع آوری شده در این مجال، مورد بازیابی قرار گرفته و قابلیت ارائه بر اساس مستندات را پیدا می‌کنند شامل؛ میدان بزرگ شهر، دیوان‌خانه قدیم، دیوان‌خانه جدید (کاخ چهلستون)، عمارات جهان نما، استخر بزرگ و برج کبوتر هستند. **میدان بزرگ شهر (میدان شاه):** برای ذکر ویژگی‌های میدان شاه و تعیین محل آن در طرح بازآفرینی شهرشاهی ابتدا به روایات تاریخی که در مورد میدان شاه وجود دارد پرداخته می‌شود. پیترو دل‌واله ایتالیایی در سفرنامه‌ی خود به تاریخ ۱۰۲۵ هجری قمری نوشته است: «دومین چیزی که در قزوین جلب توجه مرا کرد میدان بزرگ است دور از قصر شاهی و در حوالی بازار واقع شده گرچه به زیبایی میدان

دوره صفوی محل، میدان شاه را در حدود مکانی همین مسجد می‌توان ارزیابی نمود.

برای دستیابی به ابعاد میدان از روایتی تاریخی استفاده می‌شود: «میدان شاه که میدان اسب دوانی می‌باشد، و درازای آن بالغ بر هفتصد پا و پهنایش به دویست و پنجاه می‌رسد و به شکل میدان شاه اصفهان ساخته شده است» (شاردن، ۱۳۳۶، ۳۵). روایت تاریخی توسط مورخان از این که میدان شاه قزوین از میدان شاه اصفهان کوچکتر و مانند آن، طولش ۳ برابر بیشتر از عرض آن است و ذکر ابعاد میدان به طول ۷۰۰ و عرض ۲۵۰ پا می‌توان به این نتیجه رسید که نسبت سه به یک در میدان شاه قزوین به طور قطع وجود داشته است. از این رو می‌توان با همین نسبت و ابعاد میدان مذکور را در طرح بازآفرینی شهرشاهی (شکل ۴) ترسیم نمود. میدان بزرگ شهر با حرف (A) مشخص شده است.

**دیوان خانه قدیم:** حسن بیک روملو در «احسن التواریخ» به سال ۹۸۵ هجری قمری آورده است: «... هم در این سال شاه دین پناه از دولتخانه‌ی کهنه به دولتخانه‌ی نو انتقال نمود...» (روملو، ۱۳۵۷، ۵۱۹). دیوان خانه قدیم بنایی است که بعد از ساخته شدن دیوان خانه جدید (کاخ چهلستون) به این نام معروف گشت و محل اقامت شاه طهماسب اول بوده تا کار عمارت دیوان خانه جدید به پایان برسد. به احتمال قوی به دلیل آماده نبودن بنای دیوان خانه جدید که در شهرشاهی قرار داشته است، می‌توان مکان این بنا در شهر قدیم ارزیابی نمود. عبدی بیک<sup>۴</sup> در مثنوی «روضه الصفات» آورده است:

«از دو طرف خاصه دیوار راست

ساخته اند زان سان که خرد را هواست...

از طرفی درگه دولت سرا

وز طرفی باغ سعادت فزا

گشته در درگه ز دو سو روبه روی

غزله انداخته در چهار سوی» (دبیرسیاقی، ۱۳۸۱، ۱۳۳).

با توصیف عبدی بیک اگر مصرع اول را وصفی از خیابان در نظر بگیریم و «درگه دولت سرا» را نیز دیوان خانه قدیم بدانیم، در طرف دیگر «باغ سعادت فزا» همان ورودی باغ یا سردر عالی قاپو است. از این رو محل این بنا را می‌توان رو به روی سردر عالی قاپو در ابتدای مسیر خیابان در نظر گرفت. دیوان خانه قدیم به طور تقریبی موقعیتیابی شده و با حرف (R) در نقشه بازآفرینی شهرشاهی مشخص شده است.

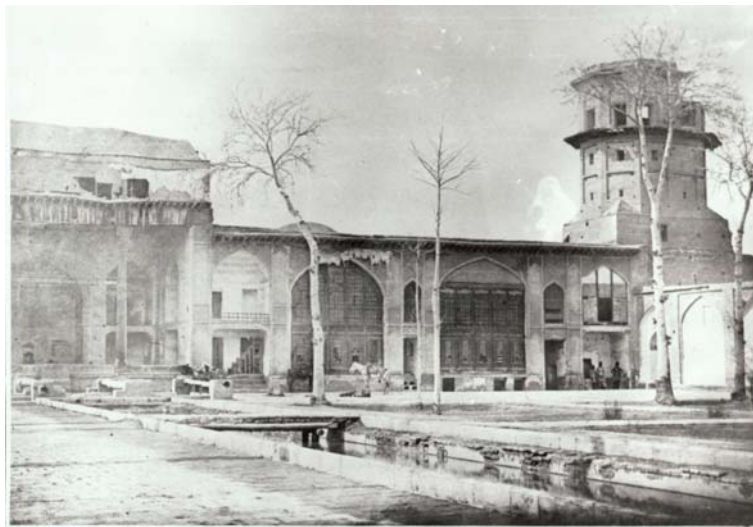
**دیوان خانه جدید (چهلستون):** «با توجه به آن چه در اشعار عبدی بیک و متون دیگر دوران صفوی و قاجاری و سفرنامه‌ها نقل شده، ایوان نادری یا چهلستون قدیم متصل به ایوان‌های دو اشکوبه

شرقی و شمالی سردر و با بناهای شمال و غرب سردر عالی قاپو مجموعاً دولتخانه شاهی تشکیل می‌داده‌اند» (همان، ۱۳۸۱، ۴۸۴). بنای دیوان خانه جدید یا چهلستون در دوره پهلوی تخریب شد. بر مبنای مطالب فوق دیوان خانه جدید بطور تقریبی موقعیتیابی شده و با حرف (P) در نقشه بازآفرینی شهرشاهی مشخص شده است.

**عمارت جهان نما:** اسکندربیک ترکمان در «عالم آرای عباسی» به سال ۱۰۰۳ هجری قمری درباره‌ی عمارت جهان نما نوشته است: «... مجماً اطراف میدان سعادت آباد قزوین از صفای آذین بندی و کثرت شمع و چراغ رشک سپهر برین گشته، حضرت اعلی چند شبانه روز در آن مکان طرب انگیز و عمارت جهان نما، که در جانب شرقی و غربی میدان، احداث کرده‌ی شهریار جهان است به سر برده و اوقات شریف به عیش و شادکامی و چوگان بازی و قیق اندازی می‌گذرانید...» (ترکمان، ۱۳۳۴، ۵۰۰). همچنین اسکندربیک در ذکر عمارت شاه عباس اول نوشته است: «و عمارت جهان نما واقع در شرق و غربی میدان سعادت...» (همان، ۱۱۱۱).

پی اترو دلواله ایتالیایی در سفرنامه‌اش نوشته است: «علت بزرگی این میدان وجود زمین چوگان در آن است و دروازه‌های این بازی نیز یکی در بالا و دیگری در پایین میدان استوار شده‌اند. طاق نماهای قدیمی و بد هستند، ولی دو قصر کوچک سلطنتی با ایوان‌های متعدد یکی در این طرف و یکی در آن طرف میدان ساخته شده تا در موقع تماشای چوگان بازی از آن‌ها استفاده شود» (دلواله، ۱۳۴۸، ۲۹۱). با توجه به بازیابی میدان بزرگ شهر در نقشه بازآفرینی شهرشاهی (شکل ۴)، عمارات جهان نما در طرفین میدان جانمایی شده است. ذکر کاربری عمارات جهان نما در قسمت شرق و غرب میدان جهت تماشای اتفاقات داخل میدان بیانگر این مطلب است که راستای میدان شاه شمالی-جنوبی است چرا که عمارات جهان نما در شرق و غرب میدان در میان درازای میدان قرار گرفته است. عمارات جهان نما با حرف (M) در نقشه بازآفرینی شهرشاهی مشخص شده است.

**استخر بزرگ:** در پهنه شهرشاهی صفوی قزوین استخرها و حوض‌ها و جوی‌های فراوانی وجود داشته است اما استخر بزرگ بنایی است که توجه مورخان که در دوره صفوی در دربار شاهی حضور یافته‌اند را به خود جلب نموده است. پیتر و دلواله درباره‌ی استخر بزرگ می‌نویسد: «روبروی این بنا استخر بزرگ چهارگوشی بود که در یکی از اضلاع آن مقابل عمارت، نشیمنگاه مسقفی ساخته بودند. این قسمت چون شبه جزیره‌ای در استخر پیش رفته و از سه جانب مشرف بر آب بود و سقف این محل کوچک را بر چهار ستون قرار داده بودند چنانکه اطرافش باز و برای جریان هوا آزاد بود. منتهی به علت وسعت کم فقط



شکل ۳. دیوان‌خانه جدید یا ایوان نادری (کاخ چهلستون) و برج کبوتر. شکل مربوط به اوایل قاجاریه<sup>۹</sup>.

بسیار جالب و تماشایی بود» (بروگش، ۱۳۶۷، ۱۵۹).

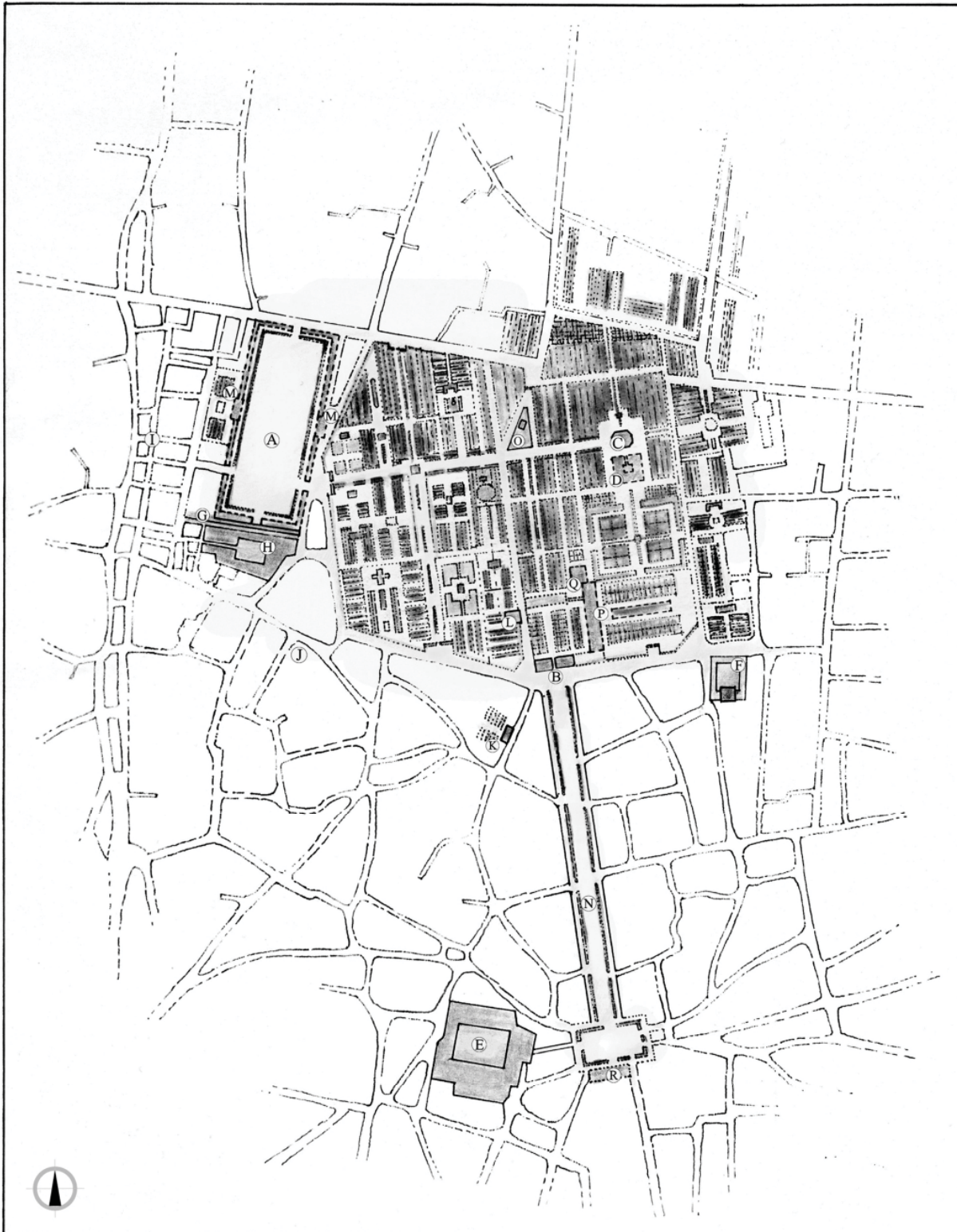
از شکل ۳ می‌توان دریافت که برج مورد نظر همجوار با دیوان‌خانه جدید (کاخ چهلستون) بوده است و توده‌ی عظیم این بنا نسبت به کاخ در تصویر مذکور، بیانگر نوعی بنایی خاص بوده که کمتر از آن صحبت شده است. نوشته‌ی قمی در عصر صفوی در خصوص «برج کبوتر» شاید معرفی همین بنا باشد ولی این بنا شبیه کبوترخانه‌های تاریخی نیست. نوشته هنریش بروگش با توجه به تاریخ سفر وی و تصویر قاجاری که به آن استناد شده (شکل ۳) به احتمال زیاد بنای مذکور بوده است. با توجه به موقعیت قرارگیری این بنا در دل باغات شهرشاهی و حجم بزرگ و ارتفاع بلند این بنا، احتمال وجود کبوترخانه در قسمتی از این بنا وجود داشته ولی کاربری این بنا را می‌توان محلی مخصوص درباریان و مهمانان ایشان به منظور استفاده از چشم انداز مناظر اطراف ارزیابی نمود؛ از این رو این بنا را می‌توان نظرگاه نامید. بنای برج کبوتر با حرف (Q) در طرح بازآفرینی مشخص شده است.

### نتیجه گیری

نتایج تحقیق حاضر در چهار بخش کلی بیان می‌شود:  
- شهرشاهی عهد صفوی قزوین واجد طرحی از پیش اندیشیده بوده است که توسط بهترین مهندسان و بنایان در دوره‌ی مذکور برپا شده است. این طرح برآورده از تصمیم شاه طهماسب اول بوده است که شکل‌گیری آن حدود چهارده سال به طول می‌انجامد.

اشخاص معدودی می‌توانستند آن جا بنشینند و از هوای خنک و فرح بخش باغ استفاده کنند» (دلواله، ۱۳۴۸، ۳۱۱ و ۳۱۲).  
برای تعیین محل استخر به توصیفات همراهان دن گارسیا د سیلو فیگوئورا سفیر اسپانیا باید توجه نمود: «... راهنمایان در وسط خیابان به سمت راست پیچیدند و سفیر را به خیابانی کوتاه تر اما باز هم پر درخت راهنمایی کردند. در انتهای این خیابان پر درخت استخری زیبا و بسیار بزرگ بود به مساحت یکصد و پنجاه پای مربع و در وسط آن دفتر کاری خوش ساخت که از همه طرف باز بود و جز یک غرفه که به وسیله‌ی چهار ستون بزرگ چوبی برپا بود جایی نداشت. راه ورودی این دفتر دالان یا پل سرپوشیده‌ای بود به پهنای چهار پنج پا و جان پناهی در دو طرف» (دسیلو فیگوئورا، ۱۳۶۳، ۲۶۵). با مقایسه تطبیقی توصیف مورخان به احتمال قوی بنای شاه گلی تبریز الگوی استخر بزرگ بوده است. بنای استخر بزرگ به طور تقریبی جانمایی شده و با حرف (D) در طرح بازآفرینی مشخص شده است.

**برج کبوتر:** قاضی میراحمدحسینی قمی در «خلاصه التواریخ» در رابطه با آثار شاه طهماسب اول می‌نویسد: «... و در پایان برج کبوتری که برابری با نسر طایر نمودی ساخت ...» (قمی، ۱۳۶۳، ۳۱۲). همچنین هنریش بروگش در کتاب «سفری به دربار سلطان صاحبقران» نوشته است: «روی تراس محل اقامت ما برج کوچک و مناره‌ای قرار داشت که مخروطی به نظر می‌رسید و ظاهراً برای مدت‌ها کسی از آن بالا نرفته بود. من از پله‌های مارپیچ و طولانی این مناره خود را به بالای آن رساندم و در آن جا تمام شهر قزوین را زیر پای خود دیدم. منظره‌ای



- |                                 |                                  |                         |                   |  |
|---------------------------------|----------------------------------|-------------------------|-------------------|--|
| ..... محدوده فرضی تاریخی        | P. دیوان خانه جدید (کاخ چهلستون) | K. امامزاده اسماعیل     | F. مسجد حیدریه    | A. میدان شاه                             |
| ----- محدوده بازسازی شده تاریخی | Q. برج کبوتر                     | L. مسجد پنجه علی        | G. قیصریه         | B. دروازه عالی قاپو                      |
| ———— محدوده موجود تاریخی        | R. دیوان خانه قدیم               | M. عمارات مشرف به میدان | H. کاروانسرای شاه | C. کلاه فرنگی شاه طهماسب اول (ارشی خانه) |
|                                 |                                  | N. خیابان               | I. بازار جدید     | D. استخر                                 |
|                                 |                                  | O. مدرسه وبقعه پیغمبریه | J. بازار قدیم     | E. مسجد جامع                             |

شکل ۴. نقشه بازآفرینی شهرشاهی صفوی قزوین



اشراقی، «نگاهی گذرا به چگونگی شکل‌گیری و دگرگونیها و گسترش شهر قزوین» (سیمای بازسازی شده این شهر در دوران صفویه) اثر پرویز ورجاوند و «توسعه تاریخی شهر قزوین» از سید مهدی مجابی که در آنها کم و بیش مطالبی در رابطه با موضوع تحقیق این مقاله وجود دارد.

۲. به نوشته دبیر سیاقی دوران کودکی شاه طهماسب در هرات بوده که نام خیابان از محله‌ای در آن شهر گرفته شده است.

۳. قابل ذکر است که گسترش خیابان از سردر مسجدجامع عتیق به طرف جنوب و احداث میدان سپه از اقدامات دوره رضاخانی، جهت دسترسی به ایستگاه راه آهن شهر است.

۴. خواجه زین العابدین علی مؤیدی شیرازی متخلص به «عبدی بیک» (۹۲۱-۹۷۸ هجری قمری) در آثار نظم و نثر وی اشعار و مطالب فراوانی در وصف دارالسلطنه قزوین عهد صفوی وجود دارد.

۵. برگرفته از آلبوم خانه کاخ گلستان

## فهرست مراجع

۱. بروگش، هنریش، (۱۳۶۷)، سفری به دربار سلطان صاحبقران، جلد اول، کردیچه، تهران: انتشارات اطلاعات.
۲. ترکمان، اسکندر بیگ، (۱۳۴۴)، عالم آرای عباسی، جلد اول، تهران: موسسه مطبوعاتی امیر کبیر.
۳. حبیب، فرح و سید مجید نادری، حمیده فروزانگهر، (۱۳۸۷)، پرسمان تبعی در کالبد شهر و هویت (کالبد شهر تابع هویت یا هویت تابع کالبد شهر؟)، مجله هویت شهر، شماره ۱۳، ۳-۲۴.
۴. خوانساری، مهدی، (۱۳۸۳)، باغ ایرانی، مهندسین مشاور آران، دبیرخانه همایش بین المللی باغ ایرانی، تهران.
۵. دسیلو فیگوئورا، دن گارسیا، (۱۳۶۳)، سفرنامه دن گارسیا د سیلو فیگوئورا سفیر اسپانیا در دربار شاه عباس اول، غلامرضا سمعی، تهران: نشر نو.
۶. دبیرسیاقی، سیدمحمد، (۱۳۸۱)، سیرتاریخی بنای شهر قزوین و بناهای آن، چاپ اول، میراث فرهنگی قزوین، قزوین.
۷. دلاواله، پیتر، (۱۳۴۸)، سفرنامه پیتر دلاواله، شعاع الدین شفا، بنگاه ترجمه و نشر کتاب، تهران.
۸. روملو، حسن بیگ، (۱۳۵۷)، احسن التواریخ، عبدالحسین نوائی، تهران: بابک.
۹. شاردن، ژان، (۱۳۳۶)، سیاحتنامه شاردن، جلد سوم، محمد عباسی، موسسه مطبوعاتی امیرکبیر، تهران.

- بناها و عناصر باقی مانده از دوره صفوی در پهنه‌ی شهرشاهی که بعضاً شناخت از آنها دچار اشکال است، در این تحقیق مورد کنکاش قرار گرفتند، مانند بنای کلاه فرنگی شاه طهماسب اول که در طی زمان به کاخ چهلستون (موزه فعلی) معروف گشته است. در حالی که کاخ چهلستون صفوی قزوین بنایی دیگر بوده که در دوره‌ی پهلوی تخریب شده است. رد نظریه وجود میدان شاه در محور خیابان به دو صورت شرقی-غربی و شمالی-جنوبی، از نتایج تحقیق حاضر بوده، از این رو خیابان عهد صفوی قزوین مسیری است که از هسته تاریخی شهر (مسجدجامع عتیق) شروع شده و به عالی قاپو می‌رسد.

- موقعیت‌یابی بناها و فضاهای شاخص دوره‌ی صفوی قزوین که در طی زمان از بین رفته‌اند، از جمله معرفی و موقعیت‌یابی کاخ اصلی چهلستون (دیوان‌خانه جدید) که با توجه به متون و اسناد تاریخی به صورت تقریبی در نقشه بازسازی شده است. جانمایی تقریبی بنای استخر بزرگ با فضایی سرپوشیده در میان آن که توسط مسیری به کناره‌ی استخر متصل می‌شده است. بنای دیوان‌خانه قدیم قبل از ساخت دیوان‌خانه جدید، محل استقرار شاه طهماسب اول بوده است. بنای مذکور احتمالاً در دل محله شهرستان (هسته قدیم شهر) ابتدای محور خیابان و در جهت مقابل سردر دولتخانه قرار داشته است.

بنای موسوم به برج کبوتر که در کنار کاخ چهلستون واقع بوده و با توجه به ویژگی‌های آن به احتمال قوی محلی برای استفاده از مناظر اطراف بوده است. میدان شاه منطبق با روایات تاریخی در نزدیکی بازار و دور از قصرهای سلطنتی در طرح بازآفرینی جانمایی شده است. این میدان دارای محور شمالی-جنوبی بوده است و درازای آن به پهنایش نسبت سه به یک داشته است. معرفی و موقعیت‌یابی عناصر میدان مانند عمارات جهان‌نما در شرق و غرب میدان و بررسی میدان بزرگ شهر در تحقیق حاضر از دو جهت حائز اهمیت است؛ ابتدا معرفی و جانمایی میدان بزرگ شهر در دوره مذکور، سپس رد نظریه وجود این میدان در محور خیابان، که با تایید مورد دوم در بازسازی میدان شاه، درستی نظریه محور خیابان از این جنبه نیز تایید شد.

- بازشناسی و تطبیق عناصر صفوی موجود با عناصر ارزشمند از بین رفته دوره صفوی قزوین در پهنه‌ی شهرشاهی از نتایج این مقاله است، به طوری که مطالب بیان شده در این تحقیق، به صورت یک پلان شهری (شکل ۴) از دوره‌ی مذکور بازآفرینی شده است.

## پی‌نوشت‌ها

۱. از جمله کتاب‌های «مینودر یا باب‌الجنه قزوین»، «سیر تاریخی بنای شهر قزوین و بناهای آن»، «باغ ایرانی» و مقالاتی نظیر «شهر قزوین» اثر احسان

۱۰. فلاندن، اوژن، (۱۳۵۶)، سفرنامه اوژن فلاندن به ایران، چاپ سوم، حسین نورصادقی، تهران: اشراقی.
۱۱. قاضی احمد بن شرف الدین الحسین الحسینی، (۱۳۶۳)، خلاصه التواریخ، جلد اول، احسان اشراقی، تهران: دانشگاه تهران.
۱۲. گلریز، سیدمحمدعلی، (۱۳۶۸)، مینو در یا باب الجنه قزوین، چاپ دوم، انتشارات طه، تهران.
۱۳. مجابی، سیدمهدی، (۱۳۷۸)، نظریه توسعه تاریخی شهر در ایران (توسعه تاریخی قزوین)، دومین کنگره تاریخ معماری و شهرسازی ایران، جلد دوم، سازمان میراث فرهنگی، ۴۶۱-۵۱۴.
۱۴. واله اصفهانی، محمد یوسف، (۱۳۷۲)، خلدبرین (ایران در روزگار صفویان)، به کوشش میرهاشم محدث، تهران: بنیاد موقوفات دکتر محمود افشار.

Archive of SID