

سنجش رضایتمندی زنان از پارک‌های بانوان

(مطالعه موردی: پارک‌های بانوان تبریز)*

مهندس ملیحه هاشمی تیله نویی**، دکتر مرتضی میرغلامی***، دکتر مجتبی رفیعیان****

تاریخ دریافت مقاله: ۱۳۹۱/۱۰/۱۱

تاریخ پذیرش نهایی: ۱۳۹۲/۰۲/۳۰

چکیده

این تحقیق به بررسی و ارزیابی سطح رضایتمندی زنان استفاده کننده از پارک‌های بانوان شهر تبریز می‌پردازد و دنبال پاسخ به این پرسش است که آیا این گونه پارک‌ها یک راه‌حل مناسب برای آزادی و راحتی زنان می‌باشند یا نوعی محبوس نمودن زنان در میان دیوارهای بلند و جدایی‌گزینی جنسیتی محسوب می‌شود. چهار پارک بانوان در شهر تبریز به عنوان نمونه انتخاب شد و با طرح پرسش‌نامه، رضایتمندی بانوان در این چهار پارک مورد سنجش و مقایسه قرار گرفت. با توجه به مشکلات و پیشنهادات عنوان شده توسط بانوان معیارهایی جهت طراحی پارک‌های بانوان استنتاج گردید. ابزار اصلی تحقیق، مصاحبه عمیق و جامعه آماری، زنان استفاده کننده از پارک‌های بانوان بوده است که با روش نمونه‌گیری تصادفی انتخاب شده‌اند و نتایج مورد بحث و بررسی قرار گرفت. در انتها، نقاط مثبت و منفی پارک بانوان و مدل ارزیابی کیفیت پارک‌های بانوان با اصلاح مدل‌های مستخرج از متون نظری ارائه گردیده است.

واژه‌های کلیدی

پارک بانوان، رضایتمندی، تبریز، امنیت، تفکیک جنسیتی، تبریز

* این مقاله برگرفته از پایان نامه کارشناسی ارشد شهرسازی با عنوان «مناسب سازی فضای شهری برای بانوان» است که به راهنمایی دکتر مجتبی رفیعیان و دکتر مرتضی میرغلامی در دانشگاه هنر اسلامی تبریز انجام یافته است.

Email: maliheh.hashemi@yahoo.com

** کارشناس ارشد شهرسازی، دانشگاه هنر اسلامی، تبریز. (مسئول مکاتبات)

*** استادیار دانشگاه هنر اسلامی، تبریز.

**** دانشیار دانشگاه تربیت مدرس، تهران.

مقدمه

در پارک‌ها انجام گرفته‌است. لذا در این مطالعه پس از بیان ادبیات موضوعی، مدل مفهومی تحقیق ترسیم و سؤالاتی استخراج گردید و در ۴ نمونه پارک‌های بانوان تبریز از طریق مصاحبه و مشاهده مورد سنجش قرار گرفت تا نظر استفاده‌کنندگان از این پارک‌ها ملاک قضاوت ما قرار گیرد.

تاریخچه ایجاد پارک بانوان در جهان و ایران

سابقه ایجاد پارک‌های بانوان به سال ۱۹۱۳، زمانی که زوجی به نام جیمز و مری هیل زمینی را در شهر هلنا در ایالت مونتانا آمریکا برای ایجاد پارک به شهرداری اهدا کردند برمی‌گردد. این پارک را می‌توان اولین پارک بانوان جهان محسوب کرد (Helenahistory, 2012). پارک بانوان میامی در سال ۱۹۹۲ در جهت بهبود کیفیت زندگی اجتماعی بانوان ساخته شد. این پارک ۱۵ هکتاری در کنار دریا، دارای آلاچیق و تسهیلات پیک نیک و محل بازی کودکان بود (Park & Recreation, 2012). قبل از سال ۲۰۰۰ نیز مرکز پزشکی دانشگاه اوهایو برای بررسی تأثیر پارک بر سلامت زنان بیمار، پارک زنان را احداث نمود. نتایج بررسی‌ها طی سال‌های متعددی نشان داد که پارک تأثیر بسیار مثبتی در شفای زنان بیمار داشته‌است. بنابراین آنها تصمیم به ایجاد پارک جدید در سال ۲۰۱۲ نمودند (Ohio State University Wexner Medical Center Expansion Blog, 2012) در سال ۲۰۰۰، پارک زنان و باغ افتخارات مشارکت زنان در طول تاریخ، در شیکاگو افتتاح شد. در این پارک مسیر پیچ در پیچی ساخته شده است که استعاره از یک زن در حال حرکت از مرزهای سنتی و دوره‌های زندگی خویش است (Chicagoparkdistrict, 2012) در سال ۲۰۱۰ حدود ۲۰۰ بانوی مسلمان در آمریکا در نامه‌ای از فدراسیون تربیت بدنی خواستند تا ساعت‌هایی را در روز در پارک‌ها به آنها اختصاص دهند تا بتوانند به راحتی به تمرینات ورزشی خود بپردازند. سرانجام پس از پیگیری‌های مداوم و تلاش‌های فراوان، آنها توانستند ساعت‌هایی از روزهای خاصی در هفته را برای تمرین و ورزش به دست آورند. یکی از این مکان‌ها، دیربون^۱ است که در روزهای دوشنبه، چهارشنبه و جمعه به تمرین زنان مسلمان اختصاص دارد. مکانی دیگر که می‌توان به آن اشاره کرد، پارک لینکلن^۲ است که در روزهای سه شنبه به این بانوان تعلق گرفته است که البته این قرارداد در حال حاضر هنوز هم بامشکلاتی همراه است.

در آسیا و ایران نمونه‌های بیشتری از ایجاد پارک بانوان را می‌توان مشاهده نمود. برای مثال زنان افغان به علت شرایط فرهنگی و تفکرات سنتی از آزادی کمی برای خروج از خانه و معاشرت با مردان

حضور مردم فارغ از سن، جنسیت، نژاد و طبقه اجتماعی در عرصه اجتماعی نشان‌دهنده مدنیت و کیفیت بالای زندگی شهری است. با اینکه نیمی از جمعیت شهرها را زنان تشکیل می‌دهند و به صورت طبیعی دارای حقوق شهروندی در استفاده از فضاها می‌باشند اما تحقیقات و تجربیات بشری نشان داده است که این گروه از شرایط نامساعد محیط‌های ساخته‌شده رنج می‌برند (Stimpson et al., 1981; Matrix, 1984; Roberts, 1991; Greed, 1994; Little, 1994; Booth et al., 1996; Agrest et al., 1996; Darke et al., 2000; Anthony, 2001). همچنین بانوان برای حضور در عرصه‌های عمومی دچار محدودیت‌هایی می‌باشند. در بسیاری از تحقیقات رفتاری-محیطی موجود، محدودیت‌های مؤثر بر استفاده زنان از فضای عمومی مورد مطالعه قرار گرفته‌اند. این یافته‌ها در جدول ۱ خلاصه شده‌اند. محدودیت‌ها شامل محدودیت منابع (مانند محدودیت مالی)، احساسات منفی (مانند استرس و ترس)، مسئولیت‌های بازدارنده (مانند کارهای خانه و مراقبت از کودکان) و شرایط و هنجارهای اجتماعی محدود کننده (مانند هنجارهای جنسیتی محدودکننده، برنامه و طرح‌های افراطی) می‌باشد (Day, 2000). این محدودیت‌ها، مکان و زمان استفاده، اینکه زنان با چه کسانی و برای چه مدت از فضا استفاده می‌کنند و رفتار و تجارب زنان را هنگام استفاده از فضای عمومی، تحت‌الشعاع قرار می‌دهند. ممکن است هر یک از این محدودیت‌ها به تنهایی تأثیر زیادی نداشته‌باشد اما مجموعه‌ای ترکیبی از این محدودیت‌ها اثربخش خواهند بود (Godbey & Crawford, 1987). این محدودیت‌ها بر اساس مشخصه‌های مختلف نژادی/قومی، طبقه اجتماعی، وضعیت تأهل، سن، دین و توانایی فیزیکی به‌طور متفاوتی تجربه می‌شوند (رفیعیان و سیفایی، ۱۳۸۴).

باتوجه به این محدودیت‌ها برای حضور راحت و ایمن زنان در فضاهای شهری و افزایش سرزندگی زنان در برخی کشورها نظیر ایران فضاهای مختص استفاده زنان مانند پارک‌های بانوان پیشنهاد گردیده است. هدف اصلی حامیان این گونه فضاها استفاده از همه ظرفیت‌های جامعه برای حضور زنان عنوان گردیده است و نه جداسازی زنان از مردان، اما با این حال بسیاری از فعالان حقوق زنان به چنین طرح‌هایی خوشبین نیستند و تمایز این پارک‌ها را نوعی تبعیض می‌دانند. به عنوان مثال کاظمی (۱۳۸۸، ۴۷) احداث پارک بانوان را نمونه‌ای از رفتارهای سلیقه‌ای و اقدامی از ناحیه کارفرما-شهرداری‌ها- دانسته که با هدف ارائه راه حل برای مشکلات موجود

افراد مطرح شده است

see, Campbell et al., 1983; Baba & Austin, 1989; Ha & Weber, 1994)
به نقل از همان، (۵۷) بنابراین شناسایی مؤلفه‌های مؤثر بر میزان رضایتمندی و نارضایتی بانوان می‌تواند در درک وضعیت موجود پارک‌ها، راهبردهای آتی جهت ارتقا سطح کیفیت محیط و جلوگیری از تکرار برخی اقدامات نامناسب در سایر پارک‌ها مؤثر واقع گردد. در ادامه به بررسی نظریه‌ها و مولفه‌های مختلف تأثیر گذار بر تجربیات بانوان در محیط‌های عمومی پرداخته می‌شود.

در تحقیقی که کرینچن در سال ۲۰۰۴ انجام داد پارک را به‌عنوان یک فضای عمومی در تجربیات مثبت و منفی زنان معرفی می‌کند و همچنین امنیت را به‌عنوان یک موضوع حساس در توصیف تجربیات زنان و چارچوبی برای درک بهتر محدودیت‌ها و امکان حضور زنان در محیط‌های عمومی بیان می‌کند. طبق بررسی‌های او فعالیت‌های فیزیکی (ورزشی) زمانی لذتبخش‌تر می‌شوند که در ارتباط با سایرین، نه فقط دوستان نزدیک و خانواده بلکه با افراد غریبه و آشنایان دور باشد. او معتقد است فعالیت‌های سرگرمی زمانی که فرصتی برای تعاملات اجتماعی و ارتباطی ایجاد کند، معنی می‌گیرد. به‌طور کلی او مصاحبت، انس، حمایت احساسی و ایمنی را به‌عنوان مزایای پارک برای بانوان برشمرد. کرینچن در سال ۲۰۰۶ در تحقیقی دیگر به بررسی فعالیت‌های فیزیکی زنان در پارک‌های شهری در بروکلین، نیویورک، آمریکا پرداخت و برداشت زنان را از چشم‌انداز پارک به عنوان محل کالبدی فعالیت روزمره نشان داد. از نظر وی پارک ارائه دهنده پشتیبانی برای نیازهای بدن، از جمله به‌عنوان اتاق استراحت و آزادی برای پوشیدن لباس راحت است. همچنین طبیعت به عنوان محرک حواس و بازگرداندن ظرفیت‌های ذهنی شرح داده شد. در تحقیقات دیگری نیز چشم‌انداز طبیعی را به عنوان ویژگی مهم محیط مرتبط با فعالیت فیزیکی زنان ذکر کرده‌اند *(Eyler et al., 1998, King et al., 2000, Wilcox et al., 2000)*.

یکی از ابعاد مهم پارک‌های بانوان امنیت ایجاد شده به‌دلیل کنترل بیشتر بر حضور افراد و کاهش میزان ترس از جنایت است. ویلبر ۴ و همکاران در سال ۲۰۰۲ پارک‌های شهری عمومی آمریکایی‌های آفریقایی تبار را برای زنان نه به عنوان منابعی برای فعالیت بدنی، بلکه به عنوان مکان‌های خطرناک که در آن جنایت به احتمال زیاد رخ می‌دهند نام برده است.

بل ۵، (۱۹۹۸) در مورد ادراک زنان از امنیت به‌گونه‌ای ارتباط زنان با هر دو نوع محیط کالبدی و اجتماعی اطرافش پرداخته است و ارتباطات اجتماعی در یک فضا و گروه‌هایی که آن فضا را از

در خارج از خانواده برخوردار می‌باشند. بنابراین، نقاط تجمع برای زنان در افغانستان خیلی کم است. بدین‌منظور در افغانستان در زمان طالبان یک پارک با دسترسی منحصر برای زنان به‌عنوان مکانی امن برای ملاقات و معاشرت مطرح شد *(Norwegian Afghanistan Committee, 2010)*. این پارک دارای فروشگاه، مهدکودک، زمین بازی، رستوران، مسجد، مرکز آموزش شغلی، مرکز کامپیوتر، رستوران، مرکز تناسب اندام و عمارت با چشم‌انداز زیباست. در این پارک موسیقی پخش می‌شود و زنان به حرکات موزون و ورزش می‌پردازند.

تاریخچه احداث پارک بانوان در ایران به یک دهه قبل بر می‌گردد. پارک بانوان بروجرد، اولین پارک ویژه زنان در ایران است. این پارک در سال ۱۳۸۰ در زمینی به مساحت بیش از ۴۰ هزار متر مربع طراحی و به بهره‌برداری رسید. مسوولان فرهنگی ارومیه نیز در ۱۷ اردیبهشت ماه سال ۱۳۸۸ موظف شدند که احداث پارک بانوان را در دستور کار قرار دهند. پارک بانوان بهار نیز در تبریز به سال ۱۳۸۶ افتتاح شد. در سمنان نیز پارک بانوان در بلوار ۱۷ شهریور سمنان راه اندازی شده است. نخستین بوستان بانوان تهران با مساحت ۲۷ کیلومتر مربع در بزرگراه آزادگان واقع است. احداث بوستان بانوان در پایتخت مربوط به اولین مصوبات شورای اسلامی شهر تهران است (جهان‌نویز، ۱۳۸۷). موضوعی که اکنون مطرح است لزوم بازنگری و ارزیابی نتایج حاصل از ایجاد چنین فضاهایی در شهرهای مختلف کشور و میزان رضایت زنان از ابعاد مختلف این پارک‌ها است.

مفهوم رضایتمندی و معیارهای کیفی رضایتمندی بانوان در محیط‌های عمومی

مفهوم رضایتمندی^۳ از جمله مفاهیمی است که طی چند دهه اخیر در ارتباط با مباحث کیفیت محیط وارد عرصه ادبیات طراحی محیطی شده است. رضایتمندی به عنوان یکی از معیارهای کلیدی سنجش میزان کیفیت محیطی مطرح شد و در چارچوب این اهمیت، کیفیت محیطی مشتمل بر انتقال احساس رفاه و رضایتمندی که به‌واسطه ویژگی‌هایی فیزیکی، اجتماعی و یا سمبلیک محیط به کاربران منتقل می‌شود تعریف گردید *(Lansing & Marans, 1969)* به نقل از رفعیان و همکاران، (۱۳۸۸، ۵۷). نظریات پایه مرتبط، در کیفیت محیطی نه تنها به عناصر زیست محیطی و ارزش‌های موجود در آن اشاره دارد بلکه متغیرهای دیگری نظیر امنیت، روابط انسانی و اجتماعی، خصیصه‌های کالبدی و نظایر آن را نیز در بر می‌گیرد (رفعیان و همکاران، ۱۳۸۸، ۵۷). بدین ترتیب از دیدگاه پژوهشگران مختلفی رضایتمندی یک معیار عام برای سنجش میزان مطلوبیت ادراک کیفیت صورت گرفته از محیط توسط

جدول ۱. محدودیت‌های زنان در استفاده از فضای عمومی
(Source: Day, 2000)

| منابع محدود | |
|---|---|
| زمان محدود | کارهای خانه و وظیفه مراقبت از بچه‌ها بر زمان و مدت استفاده از فضای عمومی اثرگذار است. زنان ممکن است که در تخصیص زمان استفاده از فضای عمومی، برای دیگران حق تقدم قایل شوند. |
| پول محدود | زنان ممکن است که با محدودیت مالی جهت فعالیت‌های فضای عمومی روبه‌رو باشند؛ چرا که آنها: کارهای پاره‌وقت یا کارهای با مزد کم را انتخاب می‌کنند، تا به مسئولیت‌های خانه و مراقبت از کودکان بپردازند. ترجیح می‌دهند که پول را برای دیگران خرج کنند. معمولاً در کارهای سنتی مشغول می‌شوند که بابت آنها دستمزد کمی دریافت می‌کنند. |
| تحرك محدود | مسئولیت کار خانه و مراقبت از بچه‌ها، منجر می‌شود که حمل و نقل زنان، با استرس، پیچیدگی، محدودیت در مسافت و زمان صرف شده بیشتری همراه شود. ترجیح زنان به نیازهای حمل و نقل دیگران، ممکن است که دسترسی آنان را به ماشین‌های شخصی محدود کرده و اتکا آنان را به حمل و نقل عمومی افزایش دهد. |
| انزوا، تعامل اجتماعی محدود | انتخاب حومه‌ها توسط زنان، به‌عنوان محیطی ایده‌آل برای کودکان، ممکن است که انزوای زنان در حومه‌ها را تشدید کند. ترجیح دادن نیازها و اولویت‌های دیگران، ممکن است منجر به محدودیت تعامل اجتماعی زنان در فضای عمومی شود. |
| فرصت‌های محدود | فرصت‌های استفاده زنان از فضاهای عمومی، ممکن است که توسط عوامل زیر محدود شوند: وظایف خانگی و مسئولیت مراقبت از کودکان ترس از به مخاطره افتادن امنیت بچه‌ها ترجیح اینکه ابتدا نیازهای دیگران را مرتفع سازند. |
| فقدان خدمات | استفاده زنان از فضای عمومی، با خدمات ناکافی، ناکارا و غیر مناسب (مراکز نگهداری از کودکان، حمل و نقل عمومی، سرویس‌های بهداشتی و اغذیه‌فروشی)، که بار مسئولیت حفظ کودکان را سنگین‌تر می‌سازد، محدود می‌شود. |
| احساسات محدودکننده | |
| استرس و تنش | رقابت و ستیزه بین نیازها و ترجیحات دیگران و زنان، استرس زنان را افزایش می‌دهد. مسئولیت کارهای خانه و حفاظت از بچه‌ها، تنش زنان را در فضای عمومی افزایش می‌دهد. |
| ترس | حس اینکه در نظر دیگران «مطلوب» به‌نظر آیند، منجر به ایجاد ترس در زنان در فضاهای عمومی می‌شود. مسئولیت زنان و مراقبت از کودکان، ممکن است که منجر به افزایش ترس زنان در فضاهای عمومی شود. رفتارهای مراقبتی دیگران که برای محافظت زنان صورت می‌گیرد، منجر به افزایش ترس زنان شده و استفاده آنها از فضای عمومی را محدود می‌سازد. |
| مسئولیت‌های محدودکننده | |
| مسئولیت انجام کارهای خانه و سایر مواردی از این قبیل | استفاده زنان از فضاهای عمومی، ممکن است محدود شود، به واسطه: مسئولیت‌های اولیه رسیدگی به امور خانه و خانواده (مانند نظافت، خرید و ...) |
| مسئولیت مراقبت از کودکان | مسئولیت‌های رسیدگی به سایر امور (خرید هدیه، برنامه‌ریزی اوقات فراغت، نگهداری حیوانات خانگی و ...) |
| | مسئولیت اولیه مراقبت از کودکان، ممکن است که فعالیت‌های زنان در فضای عمومی را محدود کند |
| اوضاع و هنجارهای اجتماعی محدودکننده | |
| هنجارهای اجتماعی و جنسیتی محدودکننده | هنجارهای جنسیتی برای رفتارهای عمومی‌زانه، نیازمند این است که زنان با دیگران در فضاهای عمومی، احساس راحتی کنند، این موضوع محدودیتی‌هایی را برای زنان ایجاد کرده است. ایده آرمانی زنان که مبنی بر ارجح شمردن دیگران می‌باشد، زنان را تشویق می‌کند که نیازها و ترجیحات دیگران در فضای عمومی را، متقدم شمارند. تفکیک حدود فعالیت‌های آرمانی، مسئولیت‌های خانگی زنان را افزایش داده و منجر به محدود شدن استفاده زنان از فضای عمومی می‌شود. |
| شرایط اجتماعی غیر منصفانه و محدودکننده | استفاده زنان از فضای عمومی، محدود می‌شود توسط: کارکردن در مشاغل که مزایا و خدمات پایین با انعطاف‌پذیری محدودی دارند. زمان‌بندی غیرمنعطف کاری، که وظایف خانگی و مراقبت از بچه‌ها را در نظر نمی‌گیرد. |
| قوانین و سیاست‌های عمومی‌افراطی و محدودکننده | فقدان خدمات عمومی برای نگهداری کودکان. افراد مسن، استفاده زنان از فضای عمومی را محدود می‌کنند. |
| برنامه‌ریزی و طراحی محدودکننده و مفرط | طرح‌ها و برنامه‌هایی که مسئولیت زنان را نگهداری فرزندان و خانه فرض می‌کند (مانند منطقه‌بندی عملکردی، و ...) طراحی و برنامه‌ریزی‌هایی که مسئولیت مراقبت از بچه‌ها و خانه را افزایش می‌دهد (مانند منطقه‌بندی عملکردی که خانه، خدمات و مشاغل را از هم جدا می‌سازد، طراحی‌های واحد همسایگی که در طراحی‌شان، از زنان حمایتی نمی‌کند) |

دانسته‌اند. کاظمی، (۱۳۸۸) در رویکردی تحلیلی به مقوله جنسیت و تأثیر آن در کیفیت پارک‌های تبریز اهم معیارهای رضایتمندی زنان از پارک را سهولت دسترسی به پارک، ایجاد حس تسلط فضایی و تفکیک فضایی قلمروها در پارک‌ها دانسته است. محققان دیگری نیز به بررسی وضعیت متفاوت فرهنگی ایران در مقایسه با کشورهای غربی حول موضوع جنسیت پرداخته‌اند از جمله دکتر پیران^۱ که به ویژگی مردسالارانه ایران سنتی می‌پردازد و بیان می‌کند که گرچه در شهرهای ایرانی سیستم سلسله‌مراتب اجتماعی وجود ندارد اما تفاوت‌های جنسیتی در خلق فضاهای شهری به تکرار یافت می‌شود. چون در جامعه سنتی و پدر سالارانه، مردان به‌عنوان نان‌آور شناخته می‌شدند، فضاهای شهری با توجه به نیازهای مردان ساخته شده است (Farzaneh & Lak, 2007). امیر ابراهیمی، (۲۰۰۶) نیز به اوضاع فرهنگی جامعه ایران در ارتباط با حضور زنان در فضای شهری می‌پردازد. از نظر او حجاب زنان یکی از عوامل اصلی است که امکان حضور زنان در فضای شهری ایران فراهم کرده است. در ایران قبل از انقلاب اسلامی نبود حجاب مانع از حضور زنان سنتی در اجتماع می‌شد. از نظر او تفکیک‌های جنسیتی که در فضای بیرونی در ایران وجود دارد-مانند اتوبوس و قطار- اثر مثبت بر میزان حضور زنان مسلمان در فضاهای شهری دارد (جدول ۲).

تدوین مدل تجربی تمقیق

پس از مطالعه پیشینه موضوع مرتبط با زنان و پارک می‌توان مؤلفه‌های کیفی رضایتمندی بانوان از این پارک‌ها را شامل امنیت، سهولت دسترسی، تعامل اجتماعی، وجود طبیعت، راحتی و فعالیت‌های ورزشی دانست (شکل ۱).



شکل ۱. مؤلفه‌های کیفیت منتج از مبانی نظری پارک

نظر اجتماعی کنترل می‌کند از طراحی آن اهمیت بیشتری دارد. در تحقیقی که کریستیان دی^۲، (۲۰۰۰) در مورد مراقبت‌های اخلاقی^۳ انجام داد، با اقتباس از تئوری فمینیستی و تحقیقات موجود در زمینه تجربیات زنان در فضای عمومی، مدلی برای مراقبت‌های اخلاقی توسعه داد که در آن چگونگی ایجاد محدودیت برای زنان در استفاده از فضای عمومی مورد بررسی قرار می‌گیرد. مؤلف نتایج حاصل از تحقیقات انجام شده را به دو زمینه تحقیقات محیطی- رفتاری «ارجحیت» و «ترس از وقوع جرم»^۴ تقسیم بندی نمود که چارچوبی برای فرضیات، طراحی و زمینه تحقیقات آتی در ارتباط با فضای عمومی به‌وجود آورد. دیگر محققان نیز به امنیت و ترس زنان در فضاهای عمومی پرداخته‌اند از نظر آنها از مهم‌ترین تفاوت‌های میان خصوصیات زنان و مردان میزان و ماهیت ترس در فضای عمومی است (Baumer, 1978; Gordon & Riger, 1989).

توجه به تفاوت‌های جنسیتی برای درک تجربه زنان از ترس لازم است ولی کافی نمی‌باشد. اغلب تحقیقات انجام شده در ارتباط با ترس زنان در فضای عمومی روی امنیت فردی آنها به‌خصوص ترس از آزارهای جنسی تمرکز دارد (Gordon & Riger, 1989; Fisher & Nasar, 1992; Day, 1999).

مشخصه‌های مرتبط با ترس زنان شامل جوانب کالبدی در مقیاس خرد و کلان (مانند حمل و نقل عمومی ضعیف، بوته‌ها و روشنایی اندک) و جوانب اجتماعی (مانند ترکیب قومی/نژادی نواحی مجاور، حضور افراد بی‌خانمان) می‌باشد. جنسیت به‌عنوان تأثیر گذارترین عامل شخصیتی در احساس ناامنی مطرح شده است. نوع جنایت در مورد زنان و مردان متفاوت است و احساس امنیت آنها نیز تبعاً متفاوت می‌باشد. گرچه زنان کمتر از مردان در محیط‌های شهری قربانی خشونت می‌شوند ولی احساس ترس در زنان نسبت به مردان بیشتر می‌باشد.

استفاده زنان از فضای عمومی در کشورهای غربی با مسائلی همچون امنیت گره خورده است و طرح فضاهای تفکیک شده بیشتر از منظر افزایش امنیت قابل درک است. در کشورهایی نظیر ایران که روابط زن و مرد بر اساس ویژگی‌هایی فرهنگی نظیر محرمیت و حجاب نیز تعریف شده تفکیک فضاها و تعریف پارک‌های بانوان علاوه بر امنیت دلایل دیگری چون راحتی، آزادی عمل بیشتر، امکان برداشتن حجاب و ورزش نیز قابل درک است. لذا معیار رضایتمندی در این دو متن اجتماعی متفاوت خواهد بود. سیفیان و محمودی، (۱۳۸۶) محرمیت را به‌عنوان یک اصل حاکم در سازماندهی فضایی و نحوه قرارگیری عملکردهای گوناگون در شهرهای سنتی ایران

جدول ۲. معیارهای دخیل در رضایتمندی بانوان از فضای عمومی از نظر محققین

| محققین | معیارهای دخیل در رضایتمندی بانوان از فضای عمومی |
|----------------------|--|
| Krenichyn, 2006 | توجه به طبیعت و چشم انداز طبیعی - فعالیت فیزیکی زنان |
| Eyler et al., 1998 | منظر طبیعی - فعالیت فیزیکی |
| King et al., 2000 | منظر طبیعی - فعالیت فیزیکی |
| Wilcox et al., 2000 | منظر طبیعی - فعالیت فیزیکی |
| کاظمی، ۱۳۸۸ | سهولت دسترسی، ایجاد حس تسلط فضایی، تفکیک فضایی قلمروها |
| Bell, 1998 | امنیت، ارتباطات اجتماعی |
| Krenichyn, 2004 | امنیت، تعامل اجتماعی، فعالیت فیزیکی |
| Day, 2000 | مراقبت اخلاقی (امنیت) |
| Baumer, 1978 | امنیت و ترس |
| Gordon & Riger, 1989 | امنیت و ترس |
| Fisher & Nasar, 1992 | امنیت |
| Nasar & Fisher, 1992 | امنیت |
| Day, 1999 | امنیت |
| Amir-Ebrahimi, 2006 | فرهنگ (محرمت، حجاب و تفکیک جنسیتی برای زنان ایران) |



شکل ۲. موقعیت پارک‌های بانوان مورد بررسی در تبریز: ۱- پارک بانوان بهار، ۲- پارک بانوان شمس تبریزی، ۳- پارک بانوان آنا، ۴- پارک بانوان بانوی مهر باغ‌میشه

بررسی نمونه‌های موردی

و مزایا و معایب این پارک‌ها مشخص گردد (شکل ۲). این مهم گامی در جهت طراحی مناسب این پارک‌ها و پارک‌های آینده برای بانوان می‌باشد.

پارک بانوان بهار

این پارک در منطقه ۴ تبریز در امتداد خیابان بهار واقع شده و به سال ۱۳۸۶ احداث گردیده است. شکل این پارک به صورت دوزنقه می‌باشد. این پارک علاوه بر داشتن فضاهایی نظیر کافه تریا، آبنا مجهز به سالن بدنسازی نیز می‌باشد (شکل ۳).

پارک بانوان شمس تبریزی

فاز دوم بوستان شمس تبریزی به بانوان اختصاص دارد. این پارک که به صورت خطی در کنار پارک خانواده قرار گرفته است در منطقه یک تبریز واقع است. زنان در این پارک به علت محرمیت کامل از لحاظ پوشش آزادی بیشتری دارند. همچنین این پارک مجهز به سالن بدنسازی، بوفه با فروشندگی خانم‌ها می‌باشد (شکل ۴ و ۵).

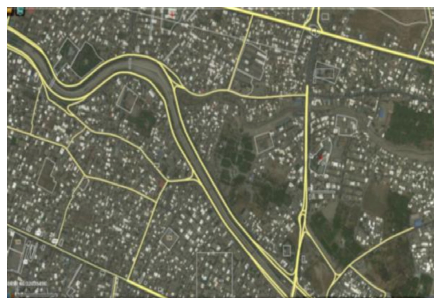
تبریز یکی از شهرهای بزرگ ایران و مرکز استان آذربایجان شرقی است. آب و هوای تبریز استپی خشک با زمستان بسیار سرد می‌باشد. این شهر به‌عنوان یکی از شهرهای ایرانی اسلامی مظهر عقاید، فرهنگ و تمدن اسلامی است. یکی از مظاهر کامل فرهنگ ایرانی اسلامی محرمیت و تعیین حریم در جهت افزایش امنیت می‌باشد. نبود مکان‌های ایمن در شهرها در جهت حضور، ورزش و معاشرت بانوان آزادی حرکت آنان را کاهش داده است. برپایه سرشماری عمومی نفوس و مسکن سال ۱۳۸۵ خورشیدی جمعیت شهر تبریز بالغ بر ۱۳۷۸۹۳۵ نفر بوده است که از این تعداد ۶۷۶۶۶۴ نفر زن می‌باشد. با توجه به سهم ۵۰ درصدی بانوان از جمعیت تبریز، عدم توجه به راحتی و ایمنی و حضور آنها در شهر موجب صدمات جدی به سلامت فیزیکی و روانی بانوان و کاهش سرزندگی و شادابی آنها می‌شود. در این پژوهش چهار پارک بانوان با عناوین بهار، آنا، باغمیشه و شمس تبریزی مورد ارزیابی قرار گرفته است تا رضایتمندی زنان در مورد این پارک‌ها مورد سنجش واقع شود



شکل ۳. موقعیت و سردر پارک بانوان بهار



شکل ۵. سالن بدنسازی و بوفه پارک بانوان شمس تبریزی



شکل ۴. موقعیت پارک بانوان شمس تبریزی

پارک بانوان بانوی مهر باغمیشه

این پارک در شهرک باغمیشه در قسمت شمال شرقی تبریز و در منطقه ۵ واقع است که به علت موقعیت مکانی قرارگیری در دامنه تپه، در معرض اشرف ساختمان‌ها و خیابان‌های اطراف می‌باشد (شکل ۶).

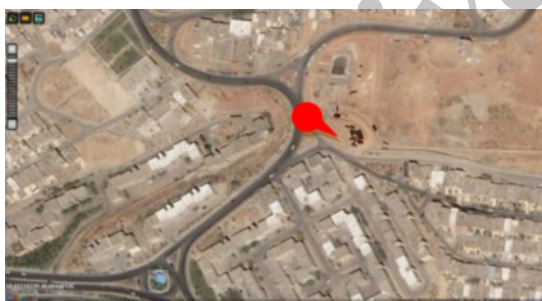
مجموعه فرهنگی ورزشی بانوان آنا

این پارک در منطقه ۳ در امتداد خیابان شهید باهنر تبریز قرار دارد. شکل آن مستطیل است و مجهز به مجتمع فرهنگی است. در این پارک کلاس‌های نهضت سوادآموزی، کلاس‌های آموزشی مخصوص زنان و دختران، مؤسسات خیریه بانوان مشغول به فعالیت می‌باشند (شکل ۷).

تملیل پارک‌های بانوان تبریز

در این قسمت به بررسی و تجزیه و تحلیل نتایج حاصل از مصاحبه حضوری با ۴۵ بانویی که به پارک‌های اشاره شده در قسمت قبل، مراجعه کرده بودند پرداخته می‌شود. این مصاحبه‌ها در یک روز تعطیل و یک روز کاری در فصل تابستان که آب و هوای تبریز برای حضور در فضاهای عمومی مناسب‌تر است صورت

گرفته است. اطلاعات عمومی از جمله سن، شغل و میزان تحصیلات زنان در ابتدای هر مصاحبه مشخص شده تا دید اولیه ای نسبت به استفاده‌کنندگان این پارک‌ها به دست آید. اکثریت زنان خانه دار بوده و میزان تحصیلات آنها در سطح زیر دیپلم یا دیپلم می‌باشند. هر چند تعداد انگشت شماری زنان شاغل با تحصیلات کارشناسی نیز در این پارک‌ها مشاهده گردیدند. در مرحله بعدی پرسش‌های خاص مکان از کاربران پرسیده شد. از جمله سؤالاتی که در این مرحله مطرح گردید فراوانی مراجعه بانوان به هر یک از پارک‌ها می‌باشد. این معیار مشخص می‌کند که هر یک از بانوان به‌طور متوسط چند روز در هفته به پارک مزبور مراجعه می‌کنند. این فراوانی تا حدی نشان دهنده میزان مطلوبیت پارک برای استفاده‌کنندگان می‌باشد و در میزان حس تعلق آنها به مکان مؤثر است. چگونگی دسترسی بانوان به پارک‌ها، نوع فعالیت آنان در هر پارک و مشکلات و نظرات آنها از دیگر سؤالات مصاحبه می‌باشد. دسترسی‌ها به سه صورت پیاده، استفاده از وسیله نقلیه شخصی و عمومی طبقه‌بندی گردید. این معیار نشان‌دهنده عملکرد پارک در مقیاس پیاده روی و یا فراتر از آن می‌باشد. فعالیت‌های کلی استخراج شده از مصاحبه‌ها



شکل ۶ پارک بانوان بانوی مهر باغمیشه



شکل ۷. مجموعه فرهنگی ورزشی بانوان آنا

پارک‌های بانوان بهار و شمس تبریزی با شدت مراجعه ۳/۸ و ۳/۹ در مرتبه بالاتری قرار دارد. در این پارک به علت وجود کلاس‌های آموزشی و فعالیت‌های فرهنگی بهانه‌های بیشتری برای حضور وجود دارد. پارک بانوی مهر باغ‌میشه با شدت مراجعه ۱/۹ کمترین شدت مراجعه را در هفته دارا می‌باشد (اشکال ۹ تا ۱۱). جدول ۴ می‌دهد که در صد زنانی که پیاده به پارک مراجعه می‌کنند در چهار پارک مورد بررسی متفاوت می‌باشد و این مقدار در پارک بانوان شمس تبریزی صد در صد می‌باشد که نشان‌دهنده مقیاس عملکرد این پارک در شعاع پیاده‌روی می‌باشد. سه پارک بانوان آنا، بانوی مهر باغ‌میشه و پارک بهار با ۸۱، ۷۵ و ۷۱ درصد در رتبه‌های بعدی قرار دارند و مقیاس عملکرد آنها بیشتر از شعاع پیاده‌روی می‌باشد. عمده فعالیت بانوان در این پارک‌ها به تفکیک نوع فعالیت‌ها

با بانوان ورزش، تماشای بازی و صحبت می‌باشد. وجود بسترهای لازم برای فعالیت بیشتر زنان در پارک موجب حضور بیشتر و مؤثرتر آنها می‌باشد. آمار و ارقام به دست آمده پس از تحلیل‌های آماری در مورد پاسخ‌های مربوط به متوسط سنی بانوان، در جدول ۳ و شکل ۸ آمده است.

همانگونه در جدول ۳ و نمودار ۸ مشاهده می‌شود، پارک بانوان بهار با متوسط سنی ۲۷/۱۴ سال نسبت به سه پارک دیگر بیشتر برای افراد جوان دارای جذابیت می‌باشد. جوانان این پارک با صدای بلند ترانه می‌خوانند و گاهی دور از چشم نگهبان‌های مرد می‌رقصند. متوسط تعداد روز مراجعه به پارک در هفته، و در صد زنان که پیاده به پارک مراجعه می‌کنند در جدول ۴ آمده است. شدت مراجعه بانوان استفاده‌کننده از پارک آنا ۵/۱ روز در هفته می‌باشد که نسبت به

جدول ۳. متوسط سنی بانوان استفاده‌کننده از هر یک از پارک‌ها

| مجموع | پارک بانوان شمس تبریزی | پارک بانوان بهار | پارک بانوان آنا | پارک بانوی مهر باغ‌میشه | انواع پارک |
|-------|------------------------|------------------|-----------------|-------------------------|------------|
| ۳۶/۸ | ۳۹/۵ | ۲۷/۱۴ | ۴۰/۴ | ۴۰/۲ | میانگین سن |



شکل ۸. متوسط سنی بانوان استفاده‌کننده از هر یک از پارک‌ها

جدول ۳. متوسط سنی بانوان استفاده‌کننده از هر یک از پارک‌ها

| پارک بانوان شمس تبریزی | پارک بانوان بهار | پارک بانوان آنا | پارک بانوی مهر باغ‌میشه | انواع پارک |
|------------------------|------------------|-----------------|-------------------------|--|
| ۳/۸ | ۳/۹ | ۵/۱ | ۱/۹ | متوسط تعداد روز مراجعه به پارک در هفته |
| ۱۰۰ | ۷۱ | ۸۱ | ۷۵ | در صد زنان که پیاده به پارک مراجعه می‌کنند |



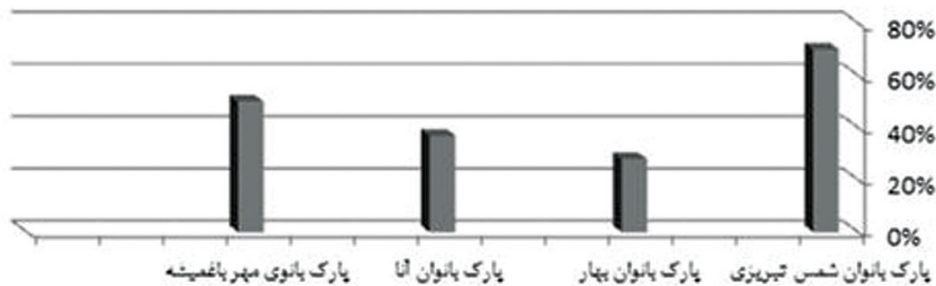
شکل ۱۱. فعالیت ورزشی در پارک بانوان شمس تبریزی



شکل ۱۰. پارک بانوی مهر باغمیسه با شدت مراجعه ۱/۹



شکل ۹. پارک آنا با شدت مراجعه ۵/۱ روز در هفته



شکل ۱۲. میزان فعالیت ورزشی به تفکیک چهار پارک

نتیجه‌گیری

با توجه به اینکه سهم قابل توجهی از جمعیت کشورمان را زنان تشکیل می‌دهند، عدم توجه به رفاه شادابی و سلامت و حضور آنها در عرصه‌های عمومی به سلامت جسم و روان آسیب‌های جدی وارد می‌سازد و باید به نیازهای بانوان پاسخی مثبت داده شود. در این مقاله برای مقایسه نظرات موافق و مخالف که‌یا این پارک‌ها را به‌عنوان راه حل مناسبی برای حضور راحت زنان در فضای باز و یا برعکس دیوار کشیدن به دور فضاهای سبز شهرها می‌دانند به بررسی و ارزیابی رضایتمندی ۴ پارک بانوان در تبریز از نگاه کاربران پرداخته شده است و موفقیت و یا عدم موفقیت این پارک‌ها سنجیده شد. علاوه بر معرفی عمده فعالیت بانوان در پارک مزایای وجود پارک‌ها نیز مد نظر قرار گرفت و مشکلات هر یک از پارک‌ها مشخص گردید (اشکال ۱۴ تا ۱۷). ارائه مشکلات مطرح شده توسط بانوان می‌تواند چشم انداز خوبی جهت طراحی آتی این گونه پارک‌ها فراهم آورد.

در چهار پارک در جدول ۵ نشان داده شده است. همانگونه که در جدول مشاهده می‌شود در پارک بانوان بهار با توجه به اینکه بیشتر استفاده‌کنندگان از پارک جوان می‌باشند بانوان کمتر به انجام فعالیت‌های ورزشی می‌پردازند و بیشتر وقت خود را به مصاحبت با یکدیگر و بازی می‌گذرانند. این نسبت در سه پارک دیگر متعادل‌تر می‌باشد. شکل ۱۲ نیز نشان دهنده فعالیت‌های فیزیکی بانوان در چهار پارک می‌باشد که به‌طور گرافیکی مشخص است که پارک بانوان شمس تبریزی نسبت به سایر پارک‌ها در موقعیت بالاتری قرار دارد. همچنین مشکلات و مزایای اشاره شده توسط بانوان به‌شرح جدول ۶ و ۷ و شکل ۱۳ است. مطابق جدول امنیت، راحتی، نزدیکی به طبیعت، دیدار آشنایان مهمترین مزایای این پارک‌ها می‌باشند. همچنین مجاورت پارک بانوان شمس تبریزی با پارک خانواده و وجود کلاس‌های علمی، فرهنگی و ورزشی در پارک بانوان آنا نیز به‌عنوان مزیت توسط استفاده‌کنندگان از این پارک‌ها نامبرده شد.

جدول ۵. عمده فعالیت بانوان در پارک

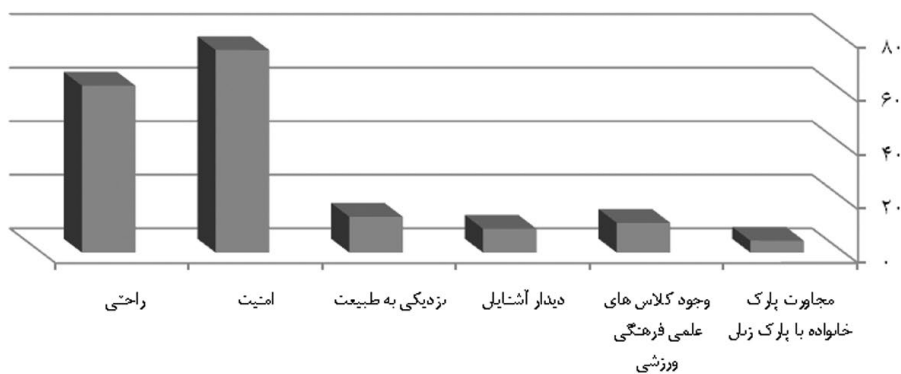
| عمده فعالیت | پارک بانوان شمس تبریزی | پارک بانوان بهار | پارک بانوان آنا | پارک بانوی مهر باغمیشه |
|-------------|------------------------|------------------|-----------------|------------------------|
| صحبت | ۶۰٪ | ۱۰۰٪ | ۶۲٪ | ۴۱٪ |
| ورزش | ۷۰٪ | ۲۸٪ | ۳۷٪ | ۵۰٪ |
| تماشا | ۵۰٪ | ۰٪ | ۵۰٪ | ۳۳٪ |
| بازی | ۱۰٪ | ۴۳٪ | ۶٪ | ۰٪ |

جدول ۶. عمده مشکلات بیان شده توسط بانوان به تفکیک ۴ پارک

| پارک بانوان شمس تبریزی | عدم نظافت سرویس بهداشتی | تنگی پارک | کمبود وسایل ورزشی |
|------------------------|--------------------------|-------------------------|---------------------------------|
| پارک بانوان بهار | عدم نظافت سرویس بهداشتی | امکان افزایش فساد | کمبود وسایل ورزشی |
| پارک بانوان آنا | کمبود فروشگاه مواد غذایی | کمبود وسایل بازی کودکان | کمبود صندلی |
| پارک بانوی مهر باغمیشه | عدم نظافت سرویس بهداشتی | کمبود پوشش گیاهی | کمبود فروشگاه مواد غذایی کودکان |

جدول ۷. مزایای پارک‌ها از نظر بانوان استفاده کننده از پارک‌ها

| پارک بانوان شمس تبریزی | امنیت | نزدیکی به طبیعت | راحتی | مجاورت پارک خانواده با پارک زنان |
|------------------------|-------|-----------------|-----------------|----------------------------------|
| پارک بانوان بهار | امنیت | نزدیکی به طبیعت | راحتی | |
| پارک بانوان آنا | راحتی | امنیت | نزدیکی به طبیعت | وجود کلاس‌های علمی فرهنگی ورزشی |
| پارک بانوی مهر باغمیشه | امنیت | دیدار آشنایان | راحتی | |



شکل ۱۳. مزایای پارک بانوان از نظر زنان استفاده کننده

نتایج حاصل از مصاحبه‌ها و مشاهدات نشان داد که ورزش، صحبت و معاشرت و تماشای مناظر و دیگران و بازی، عمده فعالیت‌های انجام شده در این پارک‌ها می‌باشند که در این میان علاقه به تحرک و فعالیت‌های جسمی-که نمی‌توان در پارک‌های عادی براحتی انجام داد- بسیار چشمگیر می‌باشد.

همچنین با توجه به مشکلات و پیشنهادات بیان شده توسط بانوان می‌توان لزوم توجه به معیارهایی نظیر بهداشت، افزایش امکانات ورزشی و بازی کودکان، توجه به زیبایی محیط، افزایش پوشش گیاهی، افزودن صندلی به گونه ای که برای گفتگو مناسب باشد و فروشگاه مواد غذایی را یادآور شد. نتایج حاصل از مصاحبه‌ها و مشاهدات نشان می‌دهد که زنان استفاده کننده از پارک‌های بانوان تبریز راحتی برای تحرک و ورزش، امنیت، نزدیکی به طبیعت و دیدار آشنایان را مهم‌ترین نکات مثبت این پارک‌ها می‌دانند اما مواردی چون کمبود امکانات ورزشی و یا بازی کودکان را جز مشکلات این پارک‌ها برمی‌شمرند و در مواردی نیز به امکان افزایش بزهکاری اشاره می‌کنند (جدول ۸). امید است برنامه‌ریزان و طراحان شهری در طرح‌های آتی این معیارها را مورد توجه بیشتری قرار دهند و پژوهش‌های دیگر در سایر استان‌ها با شرایط فرهنگی متفاوت نیز انجام پذیرد. در شکل ۱۸ مدل تجربی اصلاح شده رضایتمندی زنان از پارک‌های بانوان بر اساس یافته‌های تحقیق جهت ارزیابی سایر نمونه‌های ارائه شده است.



شکل ۱۴. عدم نظافت پارک بانوان شمس تبریزی



شکل ۱۵. کمبود صندلی در پارک بانوان آنا



شکل ۱۶. کمبود وسایل ورزشی کودکان در پارک بانوان آنا



شکل ۱۷. کمبود پوشش گیاهی در پارک بانوی مهر باغمیشه



شکل ۱۸. مدل تجربی اصلاح شده مؤلفه‌های کیفیت پارک‌های بانوان

9. Baba, Y., & D. M. Austin (1989). Neighborhood Environmental Satisfaction, Victimization, and Social Portici potion as Determinants of Perceived Neighborhood Safety. *Environment and Behavior*, 21 (6), 763-780.
10. Baumer, T. L. (1978). Research on fear of crime in the United States, *Victimology: An International Journal*, 2, 254-264.
11. Bell, W. (1998). Women and Commiunity Safety. *Bell Planning Association South Australia*, 32, 1-26.
12. Booth, C., Darke, J., & Yeandle, S. (1996). *Changing Places: Women's Lives in the City*. London: Paul Chapman.
13. Campbell, J.M. (1983). Ambient Stressors. *Environment and Behavior*, 15, 355-380.
14. Chicagoparkdistrict (2012). Retrieved October 2012, From <http://www.chicagoparkdistrict.com>
15. Crawford, D. W., & Godbey, G. (1987). Reconceptualizing barriers to family leisure behavior. *Leisure Studies*, 2, 119-127.
16. Darke, J., Ledwith, S., & Woods, R. (2000). *Women and the City: Visibility and Voice in Urban Space*. Oxford: Palgrave.
17. Day, K. (1999). Strangers in the night: women's fear of sexual assault on urban college campuses. *Journal of Architectural and Planning Research*, 16, 289-312.
18. Day, K. (2000). The Ethic of Care and Women's Experiences of Public Space. *Journal of Environmental Psychology*, 20, 103-124.
19. Eyler, A.A., Baker, E., Cromer, L., King, A.C., Brownson, R.C., & Donatelle, R.J. (1998). Physical activity and minority women: a qualitative study. *Health Education and Behavior*, 25, 640-652.
20. Esrafilif, F., & Lak, A. (2007). New urban space for Iranian women, *Centre for Research and Studies in Sociology*. Retrieved November 2009, from <http://conferencias.iscte.pt/viewabstract.php?id=48&cf=3>
21. Fisher, B., & Nasar, J. L. (1992). Fear of crime in relation to three exterior site features: prospect, refuge, and escape. *Environment and Behavior*, 24, 35-65.
22. Gordon, M. T., & Riger, S. (1989). *The Female Fear*, New York: FreePress.
23. Greed, C. (1994). *Women and Planning: Creating gendered realities*. Taylor & Francis.
24. Ha, M., & Weber, M. J. (1994). Residential Quality and Satisfaction: Toward Developing Residential Quality Indexes. *Home Economics Research Journal*, 22 (3): 296-308.

جدول ۸. نقاط مثبت و منفی پارک‌های بانوان

| نقاط مثبت | نقاط منفی |
|--|---|
| ۱-راحتی برای تحرک و ورزش، ۲-امنیت، ۳- نزدیکی به طبیعت، ۴- امکان دیدار آشنایان. | ۱-امکان افزایش بزهکاری، ۲- کمبود امکانات ورزشی برای کودکان |

پی‌نوشت‌ها

۱. دیر بورن نام شهری است در شمال آمریکا، در ایالت میشیگان.
۲. پارک لینکلن بزرگترین پارک عمومی شیکاگو است.

3. Satisfaction
4. Wilbur
5. Bell
6. Day, K.
7. Ethic of care
8. preference
9. Fear of crime
10. Piran, parviz

فهرست مراجع

۱. جهان نیوز. (۱۳۸۷). بازیابی در ۳ مرداد ۱۳۹۰ از <http://www.jahannews.com/vdcjvie8.ueqazsffu.txt>
۲. رفیعیان، مجتبی؛ و سیفایی، مهسا. (۱۳۸۴). فضای عمومی شهری؛ بازنگری و ارزیابی کیفی. *هنرهای زیبا*، (۳۲)، ۳۵-۴۲.
۳. رفیعیان، مجتبی؛ عسگری، علی؛ و عسگری زاده، زهرا. (۱۳۸۸). رضایتمند شهروندان از محیط‌های سکونتی شهری، *علوم محیطی*، (۷)، ۵۷-۶۷.
۴. سیفیان، محمد کاظم؛ محمودی، محمدرضا. (۱۳۸۶). محرمیت در معماری سنتی ایران، *هویت شهر*، (۱)، ۳-۱۴.
۵. کاظمی، مهروش. (۱۳۸۸). رویکردی تحلیلی به مقوله جنسیت و تأثیر آن در کیفیت فضا، *هویت شهر*، (۴)، ۴۷-۵۸.
6. Agrest, D., Conway, P., & Kanes, L. (Eds.). (1996). *The Sex of Architecture*, New York: Harry Abrams Incorporated.
7. Amir-Ebrahimi, M. (2006). Conquering enclosed public spaces. *Cities*, 23, 6, 455-461.
8. Anthony, K. (2001). *Designing for Diversity: Gender, Race and Ethnicity in the Architectural Profession*. Chicago: University of Illinois Press.

25. Helenahistory. (2010). Retrieved October 2012, From <http://www.helenahistory.org/index.htm>
26. King, A.C., Castro, C., Wilcox, S., Eyler, A.A., Sallis, J.F., & Brownson, R.C. (2000). Personal and environmental factors associated with physical inactivity among different raciaethnic groups of US middle-aged and older-aged women. *Health Psychology*, 19, 354–364.
27. Krenichyn, K., (2004). Women and physical activity in an urban park: Enrichment and support through an ethic of care. *Journal of Environmental Psychology*, 24, 117–130.
28. Krenichyn, K., (2006). The only place to go and be in the city?: women talk about exercise, being outdoors, and the meanings of a large urban park. *Health & Place*, 12, 631–643.
29. Lansing, J. B., & Marans, R.W. (1969). Evaluation of Neighborhood Quality. *AIP Journal*, 11, 195-199.
30. Little, J. (1994). *Gender Planning and the Policy Process*, London: Elsevier.
31. Matrix. (1984). *Making Space: Women and the Man-made Environment*, London: Pluto.
32. Nasar, J. L., & Fisher, B. (1992). Design for vulnerability: cues and reactions to fear of crime. *Sociology and Social Research*, 76, 48-58.
33. Norwegian Afghanistan Committee. (2010). Retrieved August 2012, From <http://www.afghanistan.no>
34. Ohio State University Wexner Medical Center Expansion Blog (2009). Retrieved October 2012, From <http://projectoneblog.osumc.edu>
35. Park and Recreation (2011). Retrieved June 2012, From <http://www.miamidade.gov/parks>
36. Roberts, M. (1991). *Living in a Manmade World: Gender Assumptions in Modern Housing Design*, London: Routledge.
37. Stimpson, C., Dixler, E., Nelson, M. & Yatrakis, K. (Eds.). (1981). *Women and the American City*, Chicago: University of Chicago Press.
38. Wilbur, J., Chandler, P., Dancy, B., Choi, J., & Plonczynski, D., (2002). Environmental, policy, and cultural factors related to physical activity in urban, African American women. *Women's Health*, 36, 17–28.
39. Wilcox, S., Castro, C., King, A.C., Housemann, R. & Brownson, R.C., (2000). Determinants of leisure time physical activity in rural compared with urban older and ethnically diverse women in the United States. *Journal of Epidemiology and Community Health*, 54, 667–672.