

واکاوی معماری سنتی دوره قاجار در عمارت دارالحکومه مفخم بجنورد

حمید صنیعی پور^۱، شراره فرهاد^۲، محمد میرزاعلی^۳

^۱ استادیار دانشکده هنرهای نمایشی و موسیقی، پردیس هنرهای زیبا، دانشگاه تهران، تهران، ایران.

^۲ گروه معماری، واحد آزادشهر، دانشگاه آزاد اسلامی، آزادشهر، ایران.

^۳ گروه معماری، واحد گنبدکاووس، دانشگاه آزاد اسلامی، گنبدکاووس، ایران.

(تاریخ دریافت مقاله: ۹۴/۱۱/۷، تاریخ پذیرش نهایی: ۹۶/۴/۱۴)

چکیده

معماری عمارت دارالحکومه مفخم شهر بجنورد، بعنوان یکی از بناهای شاخص معماری دوره قاجار، هم به لحاظ عملکردی و هم به لحاظ زیباشناسی، از غنای اصیل معماری ایرانی برخوردار بوده است. معماری این عمارت از عوامل فرهنگی، اجتماعی، تاریخی و هنری عصر خود بی‌نصیب نبوده و نمود عینی این اثرگذاری، در تاروپود معماری عمارت از جمله در طراحی، پلان، تزیینات هنری و... قابل مشاهده است. از این رو، مقاله حاضر سعی بر آن دارد تا علاوه بر بازشناخت کلی معماری این عمارت، اثرات معماری سنتی دوره قاجاریه را بر معماری عمارت دارالحکومه مفخم، به‌ویژه در دو حوزه زیباشناسی و کارکردی مورد بررسی قرار دهد. پژوهش حاضر به لحاظ روش‌شناسی از نوع توصیفی-تحلیلی بوده که داده‌های آن به صورت مطالعه تطبیقی و مقایسه‌ای بین شاخصه‌های عمارت دارالحکومه مفخم و معماری دوره قاجاریه بوده و روش گردآوری آن در قالب مطالعات اسنادی و میدانی می‌باشد. یافته‌های کلی تحقیق نشان می‌دهد که با وجود برخی تأثیرگذاری معماری غرب در این دوران، کماکان معماری این عمارت بر پایه اصول بنیادین معماری ایرانی-اسلامی مانند اصل درون‌گرایی، محرمیت و... و توجه به هنرهای اصیل ایرانی مانند تزیینات آجرکاری، کاشی‌کاری و نیز ساخت و احداث حوض‌خانه‌ها و ارسی‌ها و... استوار بوده است.

واژه‌های کلیدی

معماری قاجار، زیباشناسی، عناصر کارکردی، معماری غرب، عمارت دارالحکومه مفخم.

* نویسنده مسئول: تلفن: ۰۰۹۱۱۳۷۵۰۵۲۴، نامبر: ۰۰۱۷-۳۲۵۳۴۴۶۸، E-mail: sharareh.farhad@gmail.com

مقدمه

معلوم می‌گردد که در شکل‌گیری معماری قاجار، عوامل متعددی دخیل بوده‌اند که آنها را به دو عامل داخلی و خارجی تقسیم نمود (کمالی، ۱۳۸۸، ۴۸). عوامل داخلی منظور عواملی است که برگرفته از معماری سنتی ایرانی به خصوص دوران صفویه است که اثرات آن را در ابنیه مسکونی، مذهبی، قهوه‌خانه‌ها و نیز برخی از قسمت‌های عمارت دارالحکومه مفخم بجنورد مشاهده کرد. عوامل خارجی نیز منظور عواملی است که از معماری کشورهای بیگانه به‌ویژه کشورهای غربی و روسیه گرفته شده است. بنابراین، با توجه به آنچه آمد می‌توان بیان نمود که معماری عمارت دارالحکومه مفخم نیز در دوره قاجار هم به لحاظ عملکردی و هم به لحاظ زیباشناسی، از غنای اصیل ایرانی عصر خود برخوردار بوده و لیکن متاسفانه تاکنون نه مورد توجه پژوهشگران و محققان و نه مورد توجه مسئولان و مدیران متولی امر در شناسایی و بازشناخت معماری غنی موجود در بنای مورد مطالعه تحقیق، بوده است.

از این رو، مقاله حاضر سعی بر آن دارد تا با بررسی معماری سنتی ایران و تحولات آن در دوره قاجاریه، به مطالعه اثرات معماری این دوره بر معماری این عمارت دارالحکومه مفخم بجنورد، به‌ویژه در دو حوزه کارکردی و زیباشناسی را بررسی و مورد کنکاش قرار دهد. بدینسان، با توجه به هدف فوق‌الذکر، فرضیه پژوهش آن است که؛ به نظر می‌رسد معماری غرب‌گرایانه دوره قاجار از جوانب مختلف (در حوزه‌های کارکردی و زیباشناسی بنا) بر عمارت مورد مطالعه تحقیق تأثیرگذار بوده است. گفتنی است، با توجه به موضوع تحقیق، سوال دیگری نیز می‌توان مطرح نمود و آن، این است که آیا تأثیر معماری غرب بر معماری دوره قاجار مثبت بوده یا منفی، و آیا باعث شکوفایی یا ایجاد سبکی نو در معماری ایران، به‌ویژه در معماری عمارت دارالحکومه مفخم شده است یا خیر؟

در دوره قاجار، تعدادی از معماران کشورمان تحصیلات خود را در مدرسه دارالفنون به اتمام رسانده و برای ادامه تحصیلات به کشورهای غربی راهی شده بودند. در عین حال معمارانی با پیشینه و تجربه بالا به صورت سنتی مشغول به کار معماری بودند. روابط سیاسی با کشورهای غربی خوب بود و سران مملکتی و ثروتمندان به این کشورها رفت‌وآمد می‌کردند. از لحاظ فرهنگی، اهمیت زیادی به سنت و هویت گذشته داده نمی‌شد و از لحاظ اجتماعی، فاصله طبقاتی میان مردم زیاد بود. تمامی این موارد دلایلی بودند که قشر مرفه جامعه پس از مسافرت به کشورهای غربی، آنچه از معماری آنها می‌پسندیدند را انتخاب کرده و در عمارت‌های خود به کار می‌بردند. مساله جالب در این است که انتقال اطلاعات از طریق ذهنیت آنها و یا کارت‌پستال‌هایی که با خود به همراه می‌آوردند، صورت می‌گرفت و معماران ایرانی، مشابه همان بنا را - البته با مصالح و تکنولوژی بومی و تجربی و نه علمی - احداث می‌کردند که در اعظم اوقات، تلفیقی از معماری سنتی و غربی شکل می‌گرفت که این سبک معماری، همچنان تاکنون مورد بررسی و تحلیل معماران ما بوده است. از سوی دیگر، در دوران قاجار اتفاقات و ابداعات زیادی در معماری و هنر ایران زمین رخ داد. یکی از این حوادث، ویرانی بناهای به‌جای مانده از دوران قبل به‌ویژه دوره صفویه است (طالب‌زاده، ۱۳۸۶، ۱۴؛ به نقل از مختاری‌اصفهانی و اسماعیلی، ۱۳۸۵). این در حالی بود که در دوران قاجار، به دلیل ورود عناصر جدید (میدان، خیابان و...)، در معماری ایران تغییراتی رخ می‌دهد. اگرچه معماری در این دوران در بناهای مختلف مانند پل‌ها، مساجد، مدرسه و غیره ادامه معماری دوره‌های پیشین است و البته دارای تغییرات و عناصری می‌باشد که مختص دوره قاجاریه است. با نگاهی به تاریخ معماری ایران

پیشینه تحقیق

موجب شد تا تحول به‌وجود آمده، همراه با تقابل‌های بسیار صورت گیرد که مهم‌ترین آنها، تقابل سنت و تجدد در جامعه بود (حبیبی، ۱۳۷۸، ۲۳۵). در دوره حکومت ناصرالدین شاه قاجار، تحولات و جریان‌ات نوگرایی که در جامعه آغاز شده بود، جلوه بارزتر و دامنه‌گسترده‌تری پیدا کرد (قبادیان، ۱۳۸۳، ۲۴۰) که در نتیجه آن، دستاوردهای مدرن تمدن غرب، هر چه بیشتر وارد کالبد و روح معماری زمانه شهر از جمله ابنیه شهری شد. در این میان، معماری خانه‌های بجنورد و به تبع آن، معماری عمارت دارالحکومه مفخم بجنورد، همانند دیگر شهرهای بزرگ که تا آن زمان تحت تأثیر اصول، سبک و سیاق معماری کهن ایرانی بود، آرام آرام از فرم‌های کالبدی و محتوای زیباشناسی سنتی و بومی خود دور شد و ظاهری نسبتاً غربی به خود گرفت. از جمله این

در خصوص پیشینه و سوابق موضوعی تحقیق باید اذعان داشت که می‌توان آن را در قالب دو محور موضوعی مشخص، یعنی بررسی پیشینه مطالعات مربوط به معماری دوره قاجار و نیز بررسی مطالعات صورت گرفته درباره معماری عمارت دارالحکومه مفخم بجنورد، اشاره نمود که در ذیل به برخی از آنها پرداخته شده است؛ در پی تغییرات چشمگیری که در نتیجه عواملی چون وقوع انقلاب صنعتی و بروز تحولات سیاسی، اجتماعی، اقتصادی و فرهنگی اروپا، اعزام دانشجویان به فرنگ (غرب) و نیز استخدام مهندسان و معماران اروپایی و غیره، ارزش‌ها و سنت‌های حاکم بر جامعه تا حدودی رنگ باخت و به جای آن، گرایش‌های تجددطلبانه و فرهنگ نوگرایانه برگرفته از غرب اوج پیدا کرد و عدم درک صحیح دولت قاجار از این موضوع و شرایط تاریخی جدید

اشتراک‌ها در وجوه مذکور شده است. یافته‌های تحقیق نشان می‌دهد که معماری خانه‌ها بر اساس اصل درون‌گرایی، احداث زیرزمین، حیاط و اتاق‌های بزرگ، ارتفاع زیاد اتاق‌ها، تنوع کم در شکل حوض و باغچه، تزیینات آجرکاری، کاشی‌کاری هفت‌رنگ و معرق، گچ‌بری پیش‌بخاری‌ها و سرستون‌ها و تزیینات چوبی در و پنجره و سقف‌های چوبی با طرح‌ها، نقوش چندضلعی و چلیپا و نقاشی، بهره‌گیری از قوس‌های نیم‌دایره تخت و تزئینی، ساخت ارسی‌های پنج‌دری، ستون‌های گچ‌بری شده با هسته چوبی و نیز تأثیر از معماری غربی را می‌توان از مهم‌ترین ویژگی‌های معماری ابنیه دوره قاجار در شهر شیراز بیان نمود (زارعی، ۱۳۸۹، ۱). **فرهاد و کاشانی (۱۳۸۹)**؛ در مقاله‌ای تحت عنوان بررسی معماری و شهرسازی در دوره قاجار، به عوامل تعیین‌کننده در معماری دوره قاجار پرداخته و به این نتیجه رسیده است که در دوره قاجاریه شیوه جدیدی در معماری ایجاد شد و معماران این زمان نیز دنباله‌رو معماران صفویه بوده‌اند، گرایش‌های متفاوت و بعضاً متضاد در معماری این دوره ناشی از اختلاف در گرایش‌های سیاسی و ایدئولوژیک این عصر از تاریخ ایران است که ریشه در جریان‌های عقیدتی- سیاسی اواخر دوره قاجار و اوایل دوره پهلوی دارد (فرهاد و کاشانی، ۱۳۸۹، ۱-۲). **رمضان جماعت و نیستانی (۱۳۸۹)**؛ در مقاله مشترک خود با عنوان جلوه‌های سنت و تجدد در فضاهای ورودی خانه‌های تهران دوره قاجار بر این نکته تأکید دارند که دوره قاجار، دوره تضاد در ارزش‌ها و اندیشه‌های معمارانه و تنوع در گرایش‌ها و شیوه‌های معماری شهری است. این تنوع و تضاد که متأثر از عوامل گوناگون و رویکردهای مختلف سنت و تجدد است، بیش از همه، در حوزه معماری مسکونی نمود پیدا می‌کند و ساختار یکنواخت خانه‌های شهر را به عرصه تفاوت می‌کشاند. نتایج کلی تحقیق حاکی از آن است که تفاوت در تمامی اجزای تشکیل‌دهنده یک خانه، از فضای ورودی تا فضاهای داخلی رخ می‌نماید؛ به طوری که این تحول، بر فضاهای ورودی خانه‌های گروهی از جامعه تأثیرگذار بوده و حتی نوع این تأثیرگذاری، از محله‌ای به محله دیگر متفاوت بوده است. بدین ترتیب می‌توان گفت خانه‌های تهران دوره قاجار، سبک‌های گوناگونی در فضاسازی ورودی داشته که هر یک، جلوه‌هایی از سنت، تجدد یا تلفیقی از آنها را به نمایش گذاشته است (رمضان جماعت و نیستانی، ۱۳۸۹، ۶۵). **بابازاده اسکوتی و پاکروان (۱۳۹۰)**؛ در پژوهشی تحت عنوان بررسی الگوهای مطرح در طراحی نماهای اصلی خانه‌های دوره قاجاریه و اوایل پهلوی اول، به این نکته تأکید دارند که معماری ایران در گذر سده‌ها، تنوع زیادی از خود به نمایش گذاشته است که این موضوع هم در ساختار و هم از نظر زیبایی‌شناسی قابل بررسی می‌باشد. یافته‌های این مقاله که حاصل انجام طرح پژوهشی در مورد معماری خانه‌های مسکونی تبریز در دوره قاجاریه بوده، حاکی از آن است که در این میان خانه‌ها، در پی دوره‌های تاریخی مورد مطالعه به‌ویژه قاجار، با ارائه طرحی به واقع ایرانی، علیرغم شواهد زیادی از تأثیرات اروپای غربی، بیشترین ویژگی‌های معماری دوره خود را حفظ کرده‌اند. به طوری که کیفیت خاص

تغییرات تدریجی، نفوذ سبک‌های شهرسازی غربی و گونه‌های نوظهور از سبک‌های معماری و به‌ویژه تزیینات متداول آن زمان اروپا توسط مهندسين غربی اشاره نمود. به‌طورکلی، در دوره معماری قاجار عوامل گوناگونی بر معماری ابنیه و عمارت‌های شهری اثر گذاشته که در این میان، مهم‌ترین عامل، نفوذ فرهنگ و هنر غرب بوده که بسته به میزان و تأثیر آن، سه سبک گوناگون خانه‌سازی با شاخصه‌های متفاوت سنتی، تلفیقی و جدید را شکل داد (رمضان جماعت و نیستانی، ۱۳۸۹، ۶۷). در همین راستا، به برخی از تحقیقات ارزشمند در قالب موضوعات بیان شده، حول محور عنوان پژوهش حاضر اشاره می‌گردد؛

طالبزاده (۱۳۸۶)؛ در بخشی از مطالعه‌ای با عنوان مکان‌های تاریخی ایران به بررسی معماری عمارت مفخم پرداخته و از این بنا بعنوان بزرگ‌ترین و شاخص‌ترین اثر معماری دوره قاجار در خراسان شمالی یاد می‌کند. بررسی معماری این بنا به صورت کلی و مختصر بوده و غالباً به زبان تصاویر و عکس‌های تاریخی از آن است. نکته جالب و تأکیدی در این مطالعه، ظرافت و زیبایی خاص کاشی‌کاری این عمارت می‌باشد، طوری که در بخشی از آن نوشته شده است که معماری زیبایی عمارت مفخم با کاشی‌کاری‌های رنگی‌اش می‌تواند شما را در دنیایی از زیبایی تاریخی غرق کند. به طوری که، در تزیین تالار این عمارت از ۱۷ طرح مختلف استفاده شده که شامل نقش چهل چراغ، مقرنس، نمای بیرون عمارت و نقوش اسلیمی گیاهی و هندسی است (طالبزاده، ۱۳۸۶، الف-ت مقدمه). **مظفری (۱۳۸۶)**؛ در پایان‌نامه خود با عنوان بررسی ساختار معماری عمارت دارالحکومه مفخم، به شناسایی کلیات ساختار فضایی- کالبدی و شناخت عوامل تخریب‌کننده و محدودکننده این بنای یادگار دوران قاجاری پرداخته و به این نتیجه رسیده است که آنچه سبب بیشترین تخریب و فرسوده شدن این بنا شده است، نفوذ رطوبت، الحاقات نابجا و غیراصولی و ساخت و ساز صورت گرفته در اطراف بنا بدون توجه به حریم تاریخی آن بوده است (مظفری، ۱۳۸۶، ۲-۳). **کمالی (۱۳۸۸)**؛ در پژوهشی تحت عنوان معماری دوره قاجار، به مطالعه جایگاه و مرتبه‌ی معماری قاجار در تاریخ معماری گذشته ایران (قبل از دوره جدید) پرداخته است. این تحقیق از نوع توصیفی- تحلیلی بوده و نتایج کلی آن بیانگر این است که معماری قاجار، ادامه‌دهنده معماری دوران قبل خود، به‌ویژه دوره صفویه بوده است. به طوری که در دوران قاجار، عناصر و اشکالی مانند روزن‌های قوسی شکل و هلالی بالای ارسی، سنتوری، ایجاد حوض خانه و... (همانند برخی از ویژگی‌های عمده معماری در عمارت دارالحکومه مفخم)، وارد معماری ایرانی گردیده که از مشخصات معماری این دوره به حساب می‌آیند (کمالی، ۱۳۸۸، ۴۷). **زارعی (۱۳۸۹)**؛ در تحقیقی با عنوان بررسی ویژگی‌های سبکی گونه معماری مسکونی دوره قاجاریه شهر شیراز، بر این نکته اشاره دارد که خانه‌های مسکونی شهر شیراز در دوره قاجاریه علاوه بر تأثیرهای ناشی از اقلیم، در پلان، چیدمان فضایی، ویژگی‌های معماری، سازه و تزیینات تأثیرگذار داشته و باعث بروز پاره‌ای

عمارت دارالحکومه مفخم، هم از منظر معیارهای عملکردی (کارکردی) و هم از منظر معیارهای زیباشناسی، بغیر از برداشت‌های صورت گرفته توسط خود نگارندگان این پژوهش، از دیدگاه معماران و بازدیدکنندگان از این عمارت نیز مورد تحقیق و کنکاش قرار گیرد. همان‌طور که بیان شد برای سنجش متغیرها و شاخص‌های تحقیق از ابزار پرسشنامه محقق ساخته و به صورت سوالات بسته استفاده شده است که متناسب با سوالات نظرسنجی پرسشنامه از طیف لیکرت از نوع پنج گزینه‌ای (رتبه ۱= کاملاً موافقم تا رتبه ۵= کاملاً مخالفم) استفاده گردید. جهت بررسی روایی پرسشنامه، روش منطقی تعیین روایی مبتنی بر روایی محتوایی که در آن کمیت و کیفیت سوالات از نظر خبرگان و صاحب نظران در عرصه معماری و هنر مورد بررسی قرار می‌گیرد، استفاده گردید و برای سنجش پایایی آن از ضریب آلفای کرونباخ استفاده شده که مقدار متوسط این ضریب برای تمامی مولفه‌های پرسشنامه حدود ۰/۸ بوده است. گفتنی است، با توجه به زیاد بودن جامعه آماری و نامشخص بودن تعداد دقیق آن و نیز عدم دسترسی به تمامی بازدیدکنندگان از عمارت مفخم بجنورد بین سال‌های انجام تحقیق و البته به دلایلی همچون هزینه سنگین پرسش از تک‌تک اعضای جامعه، زمان لازم و دستیابی به پاسخ‌های تکراری در این زمینه، از روش نمونه‌گیری احتمالی ساده استفاده شد. بدین صورت که به صورت تصادفی از هریک از بازدیدکنندگان از بنای مورد مطالعه انتخاب و پرسشنامه میان آنها توزیع گردید. به طور کلی با توجه به تعداد تخمینی تعداد بازدیدکنندگان و گردشگران و نیز با درجه دقت ۹۰ درصدی، تعداد ۷۹ نفر از آنها برای مطالعه و پاسخ به پرسشنامه‌ها انتخاب شدند. از رابطه کوکران برای محاسبه حجم نمونه، مطابق فرمول ذیل استفاده گردید:

$$n = \frac{t^2 (p, q)}{d^2} = \frac{1.96^2 (0.5 * 0.5)}{0.11^2} \cong 79$$

در ادامه روند پژوهش حاضر، به بررسی و مطالعه بخش‌های متشکله عمارت مفخم و آیین‌خانه آن پرداخته شده و در نهایت مشخصه‌های کلی و بارز معماری و تزیینات هنری این عمارت بیان می‌گردد.

مکان یابی تحقیق

شهر کنونی بجنورد در حدود سال ۱۱۰۰ق/ ۱۶۸۹م به وسیله تولی خان دوم، یکی از امیران ایل شادلو بنا شد و پس از آنکه در فتنه حسن خان سالار (۱۲۶۳ق/ ۱۸۴۷م) به شدت آسیب دید، بار دیگر به دست فرزندان تولی خان مرمت شد. به استناد متون تاریخی در سده‌های پنجم تا هشتم هجری، بخش وسیعی از ناحیه بجنورد، مسکونی و آباد بوده است (اعتمادالسلطنه، ۱۳۶۷، ۶۱ و ۱۷۶۰). در آغاز دوران مغول و تیموری، منطقه بجنورد نیز مورد آسیب‌ها و خسارات فراوانی واقع شد. نتایج بررسی و پهنه‌بندی محوطه‌های باستانی نشان داده است، نقاط باستانی

معماری خانه‌های تبریز را باید ثمره نظم تعادل و توازنی تلقی کرد که بر طرح و ترکیب همه اجزای خانه حاکم بوده است. بدین‌گونه، آنچه در این خانه‌ها احساس می‌شود، فضایی ایمن، آرامش بخش و جهانی متعادل و هماهنگ بوده که هیچ دیوار و دری و حتی هیچ شیشه و پنجره‌ای، ساده رها نشده و بدون پرداخت نمانده است (بابازاده اسکویی و پاکروان، ۱۳۹۰، ۱-۳). **روشندل و دیگران (۱۳۹۵)**؛ در تحقیقی با عنوان بررسی معماری خانه‌های سنتی قاجار، به بررسی معماری خانه‌های قدیمی موجود در بافت تاریخی شهر نهبندان در استان خراسان جنوبی می‌پردازد. محور اصلی مقاله، به معرفی و بازشناسی معماری خانه تقوی به عنوان یکی از آثار مهم دوره قاجار در نهبندان است. یافته‌های تحقیق نشان می‌دهد که این اثر به سبک چهار ایوانی و خانه باغ ساخته شده، و استفاده از قوس‌های جناغی، آن را از دیگر بناهای شهر متمایز ساخته است. این بنا، تحت تأثیر شرایط محیطی و فرهنگی، بسیار ساده و دارای تزیینات اندک بوده که می‌توان گفت معماری قاجار در این بنا به‌گونه‌ای متفاوت، نمود یافته است (روشندل و دیگران، ۱۳۹۵، ۱). با عنایت به آنچه که آمد، باید گفت که آنچه موجب ایجاد دگرگونی و تحول در معماری ایران گردیده، دگرگونی فکری و فرهنگی جامعه ایرانی است که از دوره صفویه آغاز و در دوران قاجار و به خصوص پهلوی اول به اوج رسیده است. گفتنی است، اگرچه معماری دوره قاجاریه گاهی به تأثیر از معماری غربی، مانند استفاده از آهن گالوانیزه روی پوشش‌ها، قوس‌های تزیینی خاص و... بوده، لیکن معماری ابنیه این دوران، کماکان بر اساس اصول معماری ایرانی - اسلامی مانند اصل درون‌گرایی، محرمیت، تزیینات آجرکاری، کاشی‌کاری هفت‌رنگ و معرق، گچ‌بری‌های سرستون‌ها و... ساخت زیرزمین‌ها، حوض‌خانه‌ها و ارسی‌ها و... پایبند بوده است.

روش تحقیق

این پژوهش به لحاظ هدف از نوع تحقیقات عملی - موردی بوده و به لحاظ روش‌شناسی، از نوع مطالعات توصیفی - تحلیلی می‌باشد؛ به طوری که داده‌های تحقیق حاضر به صورت مطالعه تطبیقی و مقایسه‌ای بین شاخصه‌های عمارت دارالحکومه مفخم و معماری سنتی دوره قاجاریه می‌باشد. بعبارت دیگر، در خلال بحث موارد مربوط به شاخص‌های عمارت مفخم و آیین‌خانه مفخم با معیارهای معماری دوره قاجار به مقایسه گذاشته شده است. روش گردآوری داده‌ها و اطلاعات نیز در قالب دو روش اصلی مطالعات اسنادی (کتابخانه‌ای)، از جمله مطالعه مقالات و پایان‌نامه‌های دیگران، آمارها و نوشته‌های مکتوب در سفرنامه‌ها، آرشیبو طرح‌های پژوهشی پژوهشکده‌ها، ادارات و... و نیز مطالعات میدانی، از جمله مشاهده عینی، عکس‌برداری، مصاحبه و ترسیم کروکی و نقشه و نیز تکمیل پرسشنامه انجام شده است. همچنین داده‌های گردآوری شده در بازه زمانی بین سال‌های ۹۴-۱۳۸۵ در شهرستان بجنورد می‌باشد. همچنین، در پژوهش حاضر سعی شده است که معماری

ویژگی‌های کلی معماری و تزیینات بنا

عمارت مخم، دو طبقه و ۳۴ اتاق با دو تالار بزرگ دارد. بیشتر تزیینات عمارت مخم در نمای جنوبی بنا تمرکز یافته و شامل انواع کاشی‌کاری است. سرتاسر نمای ضلع جنوبی، از بالای ستون‌های هشت ضلعی ایوان طبقه پایین تا زیر سقف طبقه دوم و حتی ساقه‌های ستون‌های ایوان فوقانی با کاشی‌کاری‌های معرق، معقلی و کاشی‌های هفت رنگ و ابعاد خشتی تزیین شده است (طالب‌زاده، ۱۳۸۶، ۳۳-۳۵). جالب است که نقوش به کار رفته در کاشی‌های هرستون، لچکی‌ها و قاب‌های روی هر چشمه طاق در طبقه فوقانی، طرحی نورا عرضه می‌کند و از تکرار نقوش و طرح‌ها پرهیز شده، تا نمایی الوان و متنوع ایجاد شود. تزیینات مربوط به آئینه، تنها در فضای داخلی عمارت آئینه‌خانه و آن هم در تالار آئینه مشاهده می‌شود که علاوه بر تزییناتی که با قطعات مدولار و هندسی آئینه ایجاد شده‌اند، در این فضا مشاهده می‌شود و در زیر سقف این بنا، تصاویر تعدادی از سران قاجار نقاشی شده است. این تزیینات آئینه‌ای به صورت قاب‌های بزرگ آئینه‌ای به صورت مربع، مستطیل و یا دایره‌ای، همراه با تزیینات اطراف آن بوده که این تزیینات خردتر آئینه‌ای به صورت مدول‌های مثلثی، مربعی و در مواردی هم از ترکیب اشکال اصلی حاصل می‌شوند و به طرح‌های شبیه شمشیر و جام تبدیل می‌گردند. در برخی قسمت‌ها این تزیینات برجسته هستند و از سطح ارتفاع گرفته‌اند و صورت‌هایی از طرح‌هایی نظیر جام و گلدان و... تداعی می‌کنند. لازم به ذکر است طرح‌های گیاهی نیز به چشم می‌خورد.

مصالح به کار رفته در این بنا شامل آجر، ماسه، آهک و گچ بوده است؛ همچنین جهت رعایت اصول معماری، در زیرسازی و پی این بنا، از سنگ استفاده شده و همچنین چوب ارس به صورت عمودی و افقی نیز به منظور استحکام بنا به کار رفته است. آئینه‌خانه، توسط فضای سبز محدودی از جمله گل‌کاری و احداث چپر و پرچین، از کل مجموعه دارالحکومه منفک می‌شده است. بنای فوق‌الذکر دارای پلانی آزاد بوده؛ رعایت نظام هندسی، وجود تقارن و الهام‌پذیری از معماری غرب در ساخت آن

شناسایی شده، متعلق به دوران میان‌سنگی هزاره چهارم تا هزاره اول پیش از میلاد بوده که نقش مهمی را در شکل‌گیری زیست‌گاه‌های اولیه در حاشیه رودخانه اترک ایفا نموده‌اند (اداره کل میراث فرهنگی، صنایع دستی و گردشگری خراسان شمالی، ۱۳۹۳، ۲-۳). شهر بجنورد مرکز استان خراسان شمالی با ۳۶ کیلومتر مربع مساحت است. عمارت دارالحکومه مخم نیز، در طول جغرافیایی ۵۷ درجه و ۳۳ دقیقه و عرض جغرافیایی ۳۷ درجه و ۴۸ دقیقه مستقر می‌باشد (قلی‌پور، ۱۳۷۷، ۱۷۷).

پیشینه تاریخی عمارت دارالحکومه مخم

بنای تاریخی "عمارت دارالحکومه مخم"، به عنوان بزرگ‌ترین و شاخص‌ترین اثر معماری از دوره قاجار در خراسان شمالی است که در شمال شرق شهر بجنورد واقع است. بنای معروف آئینه‌خانه با بناهای دیگری از جمله عمارت مخم، عمارت کلاه‌فرنگی و حوضخانه، در باغ بزرگی قرار داشته که آنها مجموعه دارالحکومه مخم را تشکیل داده‌اند. این بنا در دهه ۱۲۵۰ خورشیدی همزمان با دوره حکومت ناصرالدین شاه به دستور یارمحمدخان شادلو معروف به سردار مخم ساخته شده و به عنوان فضای اداری و دیوانی برای انجام دیدارهای رسمی سردار مخم با رجال سیاسی عهد قاجار و نیز انجام مراسم تشریفات نظامی و رایزنی درباره مسائل سیاسی و اجتماعی سران ایل مناطق تحت حکومت، مورد استفاده قرار می‌گرفته است. عمارت مخم، بنایی جهت سکونت خانواده بانی آن بوده است (طالب‌زاده، ۱۳۸۶، ۲۷-۲۹). متأسفانه عمارت کلاه‌فرنگی بر اثر وقوع زلزله شدید، به طور کامل نابود شده است و در حال حاضر تنها آئینه‌خانه و عمارت مخم آن به جای مانده است (عالی، ۱۳۹۳، ۴۸). طراحی نقشه این بنا به دست میرزا مهدی خان شقاقی معروف به ممتحن‌الدوله از نخستین معماران ایرانی که پس از تحصیلات در مدرسه دارالفنون از دانشکده معماری پاریس فارغ‌التحصیل شده بود، انجام شده است. این مجموعه تاریخی با شماره ۱۱۶۷ در فهرست آثار ملی به ثبت رسیده است (بهشتی و قیومی بیدهندی، ۱۳۸۹، ۶۱).



تصویر ۲- آئینه کاری تالار.



تصویر ۱- عمارت مخم.

نام معمار و بانی بنا در قسمت بالای ورودی به صورت کاشی‌کاری حک می‌شده است. در این بنا هم قبلاً در همین محل کتیبه‌ای وجود داشته که محدوده حکومتی سردار مفخم و همین طور نام بانی بنا در آن نقش بسته که در دوران پهلوی، به دستور رضاشاه این کتیبه از سردر بنا جدا شده و به جای آن کاشی‌کاری فعلی نصب شده است. فضای فرورفته بین نیم‌ستون‌های ایوان یا به عبارتی طاق‌دیس نیز بعضاً با کاشی‌های لوزی شکل به رنگ‌های زرد، سفید، فیروزه‌ای و آبی مشبک، طرح زیبایی را در بنا ایجاد کرده‌اند. در بخش تحتانی طاق‌دیس‌ها، یک طاقچه جناغی به ارتفاع ۲/۲۰ متر دارای پایه‌ای پوشیده از سنگ مرمر وجود دارد. قسمت داخلی این طاق با کاشی‌های هفت رنگ، زرد و لاجوردی و حاشیه‌ای به رنگ سیاه تزیین شده است. این عمارت، تنها نمادی از روح خلاق هنرمند ایرانی است و تنها دست توانای هنرمند ایرانی با استعانت از هنر معماری، نقاشی، کاشی‌کاری و آئینه‌کاری، قادر به خلق چنین ترکیب بدیعی می‌باشد. در واقع با صیانت از آثار تاریخی، هنر مردان و زنان ایرانی را محفوظ داشته‌ایم. هنری که مظهر تمدن و فرهنگ ملی کشور عزیزمان ایران است (طالب‌زاده، ۱۳۸۶، ۶۸-۷۰)، به نقل از شریعتی، ۱۳۴۵). با توجه به عبور خیابان از میان مجموعه مفخم و تقسیم شدن آن به دو قسمت، طبیعتاً رابطه‌ای که این بنا در گذشته می‌توانسته با محیط برقرار کند، بسیار متفاوت با این ارتباط در امروز می‌باشد. زیرا رابطه‌ای که در گذشته این بنا با باغ اطراف خود برقرار می‌کرده، بسیار مرتبط با محیط اطراف آن بوده و در واقع طراحی بنا و محیط اطراف آن همزمان صورت می‌گرفته، ولی با توجه به خیابان‌کشی‌ها و جدا شدن قسمت‌های مختلف این مجموعه، این روابط نسبت به گذشته بسیار تقلیل یافته و نیاز به احیای آن به شدت احساس می‌شود. روابط بنا با محیط در هر دو عمارت مشابه می‌باشد؛ با این تفاوت که عمارت آئینه‌خانه، به دلیل داشتن ستون‌های گلدسته‌ای آن می‌تواند به عنوان یک نشانه شهری هم عمل کند. علاوه بر آن در گذشته، آئینه‌خانه توسط فضای سبز محدودی از جمله گل‌کاری و احداث چپر و پرچین از کل مجموعه دارالحکومه منفک می‌شده است.

بررسی زیبایی‌شناسی و هنری بنا

بررسی زیبایی‌شناسی و هنری عناصر و اجزای بناهای مورد نظر در دو سطح صورت می‌گیرد؛

۱) از منظر معیارهای عملکردی

در عمارت مفخم بجنورد، کشیدگی بنا شرقی- غربی و ایوان‌های سراسری آن در نمای شمالی و جنوبی بوده که دریافت دارنده بهترین نور می‌باشند، قرار گرفته‌اند. در طبقه همکف، برای ایجاد سایه‌اندازی مناسب، به موازات ایوان‌ها از رواق استفاده شده و در جبهه‌های شرقی و غربی بنا به دلیل عدم استفاده از نورهای نامطلوب، حداقل بازشوها در نظر گرفته شده است. در این بنا، سلسله مراتب ورودی و درک فضا نیز رعایت شده

به وضوح مشاهده می‌گردد. در ساخت نمای آئینه‌خانه از کاشی در سه تکنیک هفت رنگ، معقلی و اسلیمی استفاده شده است. نقوش اسلیمی نیز نگاره‌هایی برگرفته از مظاهر طبیعت هستند که برای پرهیز از شبیه‌سازی (رقابت با خالق) طرح شده‌اند (طالب‌زاده، ۱۳۸۶، ۵۲-۵۵). درب‌ها از جنس چوب صندل بوده که با استخوان تزیین شده‌اند. سقف‌ها مشبک چوبی‌اند که این خود از شاخصه‌های معماری عصر قاجار محسوب می‌گردد. سقف بنا دو پوشش‌ه بوده که شیروانی آن قبلاً از جنس سفال و هم‌اکنون از ورق گالوانیزه است. در چهار نیم‌ستون نمای شمالی آئینه‌خانه، دو نیم‌ستون دارای یک تاج نیم دایره‌ای هستند که شکل گلدسته را تداعی می‌کنند و دو نیم‌ستون دیگر، فاقد تاج هستند. این نیم‌ستون‌ها با کاشی‌های فیروزه‌ای و لاجوردی و نیز کاشی‌های سیاه، سفید و زرد مزین شده‌اند. نیم‌ستون‌ها با خط معقلی بسیار زیبایی آراسته شده‌اند که کلمه محمد (ص) به طور منظم در این نیم‌ستون‌ها از پایین به بالا، ۱۲ مرتبه تکرار شده است که نیم‌ستون‌ها به پایه‌ای از سنگ مرمر ختم می‌شوند. در قسمت فوقانی نمای اصلی، یک تاج نیم دایره‌ای وجود دارد که نسبت به دو تاج نیم دایره‌ای روی مناره‌ها بسیار بزرگ‌تر است. در حاشیه تاج اصلی، یک ردیف کاشی با نقش گل لاله به رنگ قرمز و آبی به صورت سر بالا و واژگون نصب شده است. در قسمت داخلی این نیم‌دایره، یکسری نقوش اسلیمی بسیار زیبا مشاهده می‌گردد. در بخش میانی این نیم‌دایره، یک دایره با زمینه لاجوردی وجود دارد که نقش جدال بین شیرواژدها در آن دیده می‌شود، در فرهنگ باستانی ایران زمین، جدال بین شیر و اژدها، سمبلی از جدال بین خیر و شر بوده است. در این تصویر، در حالی که اژدها (سمبل شر) شیر را در بر گرفته، شیر (سمبل خیر) با فشردن گلوی اژدها، شر را به آستانه نابودی می‌کشاند. در کنار جدال بین خیر و شر، دو تفنگ‌دار در حالی که به زمین زانو زده‌اند، محل جدال بین شیرواژدها را نشانه رفته‌اند. این سربازان نیز خود می‌توانند نمادی از خیر و شر که با هم در جنگند، باشند. در زیر این قسمت، طاقی وجود دارد که درب ورودی را در میان گرفته است. کاشی‌های این قسمت به رنگ زرد فیروزه‌ای و لاجوردی می‌باشد. پیشانی طاق با نقوش اسلیمی تزیین شده است (سیدی‌زاده و عباسیان، ۱۳۷۲، ۱۰۳). در قسمت زیرین، نقش دو گلدان به صورت قرینه و همین طور نقش عمارت کلاه فرنگی در طرفین این گلدان‌ها مشاهده می‌شود. در دو طرف درب ورودی، نقش دو سرباز در حال نگهبانی از بنا به چشم می‌خورد که حالت چشم‌ها و طرز ایستادن سربازان، یادآور تابلوهای تعزیه عصر قاجار می‌باشد. در بخش میانی نما، یک طاق جناغی وجود دارد که در قسمت میانی آن قرار دارد به نام طارمی و علت بزرگ بودن آن، تأمین نور تالار آئینه و ایجاد چشم‌انداز مناسب به فضای بیرون می‌باشد. تزیینات این طاق، محراب‌گونه بوده و دو لچکی با پس‌زمینه زرد همراه با نقوش اسلیمی به رنگ فیروزه‌ای و لاجوردی می‌باشد. همچنین بین قسمت فوقانی و میانی نما، دو ردیف کاشی هفت رنگ نصب شده است. به طور کلی در معماری این دوران رسم بر این بوده است که

۲) از منظر زیبایی شناسانه و نمادین

معیارهای زیبایی شناسانه عمارت مخم بجنورد را باید در زمینه تاریخی قاجار بررسی کرد. قاعدتاً این معیارها مطابق نیازهای زمان خود بوده است که از آن جمله می توان به مواردی مانند: استفاده از تقارن در کشیدگی بنا، استفاده از کاشی های رنگی و عمدتاً به رنگ های فیروزه ای، لاجوردی و زرد، به کاربردن سبک های متفاوت در کاشی کاری بدنه ستون ها، سرستون ها و همچنین در کاشی کاری طاق بالای رواق ها، اشاره نمود (تصویر ۵). عمارت آینه خانه که از ۲ طبقه به ابعاد تقریبی ۱۱ در ۱۸ متر و به ارتفاع حدود ۱۰ متر ساخته شده و در مجموع ۹ اتاق دارد، دارای تالاری به ابعاد ۳ در ۸ متر است که تمام دیوارها و سقف آن آینه کاری شده است. به خاطر وجود همین تالار، این بنا را فرهنگ و معماری ایرانی - اسلامی، به ویژه دوره قاجاریه، "آینه خانه" نامیده اند (تاجبخش، ۱۳۸۳، گفتار ۱).

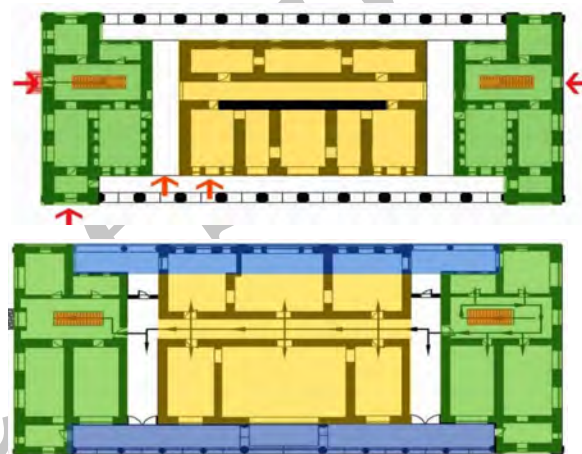
استفاده از کاشی های رنگی به رنگ های فیروزه ای، لاجوردی و زرد و سبز و صورتی، استفاده از نقش برجسته های گیاهی و انتزاعی به صورت کاشی کاری (تصویر ۸) و استفاده از آینه کاری در تالار آینه (تصویر ۹)، از ویژگی های بارز آینه خانه به شمار می رود. در سقف آینه خانه، تصاویر از سران قاجار دیده می شود. استفاده از این تصاویر و نیز تصویر شیر (تصویر ۱۲)، نشانی است از جایگاه پراهمیت سیاسی - حکومتی بنا و به این دلیل برای تزئینات آن، تلاش بسیاری شده است. علاوه بر آن، چهار ستون گلدسته ای که در آن نمای شمالی قرار گرفته است بعنوان نشانه شهری عمل می کرده است.

بر روی این ستون ها، نام محمد (ص) با رنگ مشکی و زرد به صورت یک در میان نوشته شده است (تصویر ۱۱) و تصویر دو سرباز به صورت کاشی کاری شده در دو قسمت ورودی و بردیواره رو به نمای سکوی جلوخان قرار دارد (تصویر ۱۲). در این عمارت، در کنار استفاده از رنگ زرد لاجوردی و فیروزه ای، از ترکیب رنگ های صورتی و سبز به صورت نقش های گل و گلدان و طرح هایی از میوه استفاده شده است (تصویر ۱۳).

در این عمارت، از نمادهای بسیاری استفاده شده است؛ مانند مناظر و عمارت های اروپایی در دو قسمت قاب های پنجره ها و نیز نقش جنگ شیر و اژدها در کاشی کاری های پیشانی بنا با دالبرهای اطراف آن (تصویر ۱۴)، که میان دو ستون مرتفع ترمیانی

است (تصاویر ۴ و ۵). از طرفی سقف نیز به صورت دوپوسته بوده که این امکان ایجاد می شود که بتواند هوا را در خود محبوس نگاه دارد و به عنوان یک عایق حرارتی مناسب عمل کند. سقف این عمارت شیروانی بوده که متناسب با اقلیم آن خیلی مرطوب و نسبتاً پرباران می باشد، در نظر گرفته شده است.

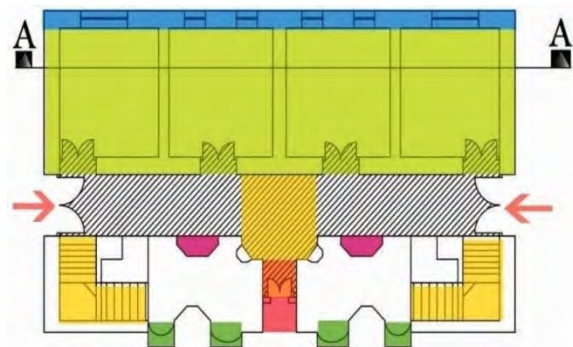
نمای اصلی آینه خانه مخم در شمال است و مانند عمارت مخم، بیشترین بازشوهای آن در جبهه های شمالی و جنوبی قرار گرفته اند. ایوان های آن رو به شمال که دارای نور مناسبی می باشد، در نظر گرفته شده است. سلسله مراتب ورودی آن به نسبت مناسب تر از عمارت مخم است. زیرا دارای یک پیش ورودی است با فرمی دعوت کننده و در جلوخانه آن، دو پیش خان با کنج های طاقی شکل در دو سمت آن قرار گرفته است.



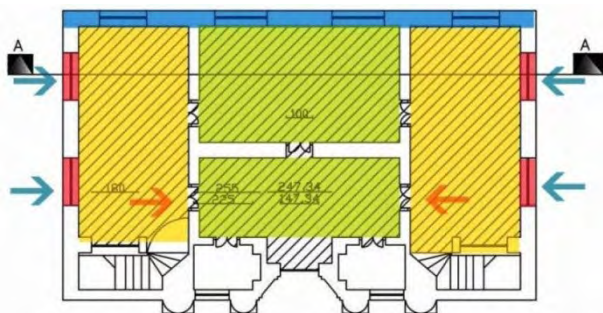
تصاویر ۳ و ۴ - پلان طبقه همکف و اول عمارت مخم.



تصویر ۵ - کاشی کاری های عمارت مخم.



تصاویر ۷ - پلان طبقه اول آینه خانه.



تصاویر ۶ - پلان طبقه همکف آینه خانه.



تصویر ۱۰- نقش شیر در کاشی‌کاری‌ها.



تصویر ۹- آئینه کاری در تالار آئینه.



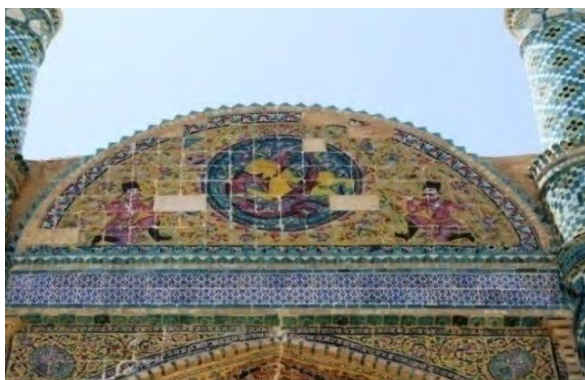
تصویر ۸- نقوش گیاهی در کاشی‌کاری‌ها.



تصویر ۱۳- ترکیب کاشی‌های صورتی و سبز.



تصویر ۱۱- نام محمد (ص) با رنگ مشکی و زرد.



تصویر ۱۴- نقش جنگ شیر و اژدها.

قرار گرفته‌اند. علاوه بر این نمادها، موارد تزئینی دیگری به چشم می‌خورد؛ مانند نورگیرهای مشبک فیروزه‌ای رنگ که علاوه بر ایجاد امکان دیدن و دیده نشدن، با نورپردازی زیبای ایجاد شده آن در ساعات مختلف روز، یک فضای بینابین ایجاد می‌کنند. در کنج‌های طاقی شکل بالای سکوه‌های دو طرف ورودی نیز، از ترکیب رنگ کاشی‌های مشکی و زرد استفاده شده است. علاوه بر تزئینات خارجی بنا، در طاق‌های موجود در داخل بنا از ترکیب رنگ فیروزه‌ای و زرد و نقش‌های مناظر و عمارت‌های غیرایرانی استفاده شده است. در نمای ورودی نیز، تزئینات پشت بغل‌های طبقه اول و دوم قابل توجه است (حسین یزدی، ۱۳۹۳، ۱-۲).

نتیجه

بخش‌های ساختمان‌ها - که به لحاظ شکل ظاهری و فرم بنا با دیگر ابنیه سنتی و مرسوم ایرانی متفاوت بود - بیشتر به چشم می‌خورد. به طوری که، در اواخر دوران قاجار استفاده از مواد و مصالح جدید که در اروپا رایج بود، جایگاه ویژه‌ای در معماری ایرانی پیدا کرد. بعنوان نمونه، در زمینه تزئینات معماری نمای داخلی بناها، در اوایل دوران قاجار استفاده از گچ‌بری و کاشی‌کاری در نماهای داخلی بناها مشهود است، اما با عبور از این دوره به ویژه با ورود به دوران پهلوی، استفاده از تزئینات پیچیده در فضا سازی داخلی کاهش پیدا می‌کند. در این میان، معماری خانه‌های بجنورد و به تبع آن، معماری

هنر و معماری ایرانی در دوره قاجاریه، متأثر از جریانات نوگرایی و تحولات تجددگرایی، جلوه بارزتر و گاه متفاوت‌تری به خود پیدا کرد که نتیجه آن، دستاوردهای عصر مدرنیته غرب، هر چه بیشتر وارد کالبد و روح معماری زمانه شهر از جمله ابنیه و عمارت‌های آن شد. این در حالی است که با نگاهی به تاریخ معماری ایران معلوم می‌گردد که در شکل‌گیری معماری قاجار عوامل متعدد داخلی (منظور عوامل برگرفته از معماری سنتی ایرانی به خصوص دوران صفویه) و خارجی (منظور عوامل برگرفته از معماری کشورهای غربی به ویژه کشورهای اروپا و روسیه) دخیل بوده‌اند. در اواخر دوران قاجاریه حضور معماری غرب در فضاها و در تمامی

جدول ۱- بررسی میزان اثرگذاری معماری دوره قاجار بر ویژگی‌ها و مولفه‌های معماری عمارت مفخم.

آزمون و سطح معناداری اثرات معماری قاجار بر عمارت				مولفه‌های معماری دوره قاجار
نتیجه (وجود اثر)	Sig	Chi-Square	Mean	
بلی	۰/۰۰۰	۲۱/۴۴۳	۱/۷۲	استفاده از رنگ قرمز (ارغوانی) در کاشی‌های خشتی هفت رنگ
بلی	۰/۰۰۰	۴۴/۵۳۲	۲/۰۹	استفاده از پنجره‌های عمودی مشبک رنگی به نام اُرسی
بلی	۰/۰۰۰	۳۸/۶۰۸	۱/۶۸	عناصر تزئینی، نماکاری و وجود معماری کارت پستالی
بلی	۰/۰۰۰	۳۶/۱۷۷	۲/۱۹	بناها به شکل مرتفع که حاکی از عظمت و قدرت
بلی	۰/۰۰۰	۲۰/۰۷۶	۲/۴۱	استفاده از نقش گل‌لندی در کاشی‌کاری
تاحدودی	۰/۰۰۲	۱۴/۹۲۴	۲/۵۹	ایجاد ایوان‌های عظیم و مرتفع در ورودی‌ها
خیر	۰/۰۹۱	۲/۸۴۸	۴/۱۶	استفاده از کنگره‌های کنار بام کاخ‌ها
بلی	۰/۰۰۰	۱۷/۳۲۹	۱/۷۳	مرکزیت بنا با ستون‌ها و سرستون‌ها
تاحدودی	۰/۰۴۹	۷/۸۴۵	۲/۸۵	استفاده از مصالح نوظهور مانند سنگ، سیمان و...
بلی	۰/۰۰۰	۴۴/۱۵۲	۱/۶۵	ایجاد پلکان در محور اصلی
بلی	۰/۰۰۰	۴۰/۵۸۲	۱/۶۶	تبدیل سه دری‌ها به دو دری‌ها
بلی	۰/۰۰۰	۲۶/۲۲۸	۲/۴۶	رعایت سلسله مراتب
خیر	۰/۰۵۶	۳/۶۵۸	۳/۷۰	تزئینات درونی ریز فضاها و داخلی بنا
بلی	۰/۰۰۰	۴۰/۵۸۲	۱/۶۶	وجود سقف شیروانی در بام بنا
بلی	۰/۰۰۰	۲۰/۳۹۲	۲/۴۹	درون‌گرایی

از اساسی‌ترین مسائل تاریخ هنر و معماری ایران دوره قاجار باشد. حضور نمادهای غربی در معماری قاجار در آغاز با جلوه‌هایی در نمای بناها شروع شد و پس از آن در طی چندین دهه به تدریج فن ساختمان‌سازی و زودتر از آن طراحی فضا را متاثر ساخت. کاربرد نیم دایره و هلالی شکل با ستون‌های هم‌ردیف با سطح نمای خارجی بنا، ایجاد عنصر تاکید بصری بر بالای محور عمودی بالای ساختمان و یا سردر، حذف عناصر سنتی و جایگزین کردن نمونه‌های مشابه تزئینی و عاریتی ترکیبی جدید از معماری سنتی و نشانه‌های به‌کار گرفته شده از بیگانه را به وجود آورده است.

نتایج جدول ۱، در خصوص میزان اثرگذاری معماری دوره قاجار بر ویژگی‌ها و مولفه‌های معماری عمارت مفخم نشان می‌دهد که مجموع میانگین وزنی پاسخ‌های داده شده، ۲/۳۳ بوده که با توجه به امتیازبندی (رتبه‌بندی) طیف لیکرت (رجوع کنید به بحث روش تحقیق) حاکی از اثرپذیری این عمارت از معماری سنتی دوره قاجار می‌باشد. به طوری که، نتایج کلی این بررسی‌ها

عمارتن دارالحکومه مفخم بجنورد، همانند دیگر شهرهای بزرگ که تا آن زمان تحت تأثیر اصول، سبک و سیاق معماری کهن ایرانی بود، آرام آرام از فرم‌های کالبدی و محتوای زیباشناسی سنتی و بومی خود دور شد و ظاهری نسبتاً غربی به خود گرفت. گفتنی است، در ایران این تغییرات بر اثر سطحی‌نگری، تقلید و شیفتگی حکام و اشراف جامعه (عوامل داخلی) و همچنین فشارها و تأثیرات کشورهای غربی (عوامل خارجی) به صورت کاملاً برون‌زا و گاه غیراختیاری تحمیل گردید و پرسش نهایی که در اینجا مطرح می‌شود این است که: آیا معماری قاجار با توجه به موقعیت زمانی خاص خود توانسته است وظیفه خود را درباره فراهم کردن شرایط پدید آمدن معماری مدرن ایران ایفا کند؟ توجه کنیم که دوره قاجار مصادف با زمانی است که پایه‌های معماری مدرن در اروپا نهادینه شد و برخی بناهای شاخص معماری مدرن پدیدار گشت ولی در ایران، تحولی اساسی که بتواند معماری مدرن ایران را پایه گذاری کند، نمی‌توان در معماری دوره قاجار یافت و شاید این یکی

جدول ۲- بررسی میزان اثرگذاری مولفه‌های تزئینی (زیباشناسی) دوره قاجار بر تزئینات عمارت مفخم.

آزمون و سطح معناداری اثرات معماری قاجار بر عمارت				مولفه‌های معماری دوره قاجار
نتیجه (وجود اثر)	Sig	Chi-Square	Mean	
بلی	۰/۰۰۰	۲۱/۷۴۷	۲/۱۳	استفاده از کاشی منقوش با نقوش اساطیری کهن و درباری
بلی	۰/۰۰۲	۱۲/۸۶۱	۲/۱۸	استفاده از آجر تزئینی قالبی و تراش مخصوص دوره قاجار
بلی	۰/۰۰۰	۳۴/۷۳۴	۱/۹۷	کاشی‌کاری هفت رنگ و لعاب‌های رنگارنگ
بلی	۰/۰۰۰	۲۴/۷۰۹	۱/۸۰	رنگ مسلط بنا با رنگ‌های زرد و نارنجی
بلی	۰/۰۰۰	۲۴/۴۸۱	۲/۳۴	استفاده از آرایه‌های چوبی در تزئینات
بلی	۰/۰۰۰	۴۳/۸۴۸	۲/۶۱	نمای داخلی گچ‌بری و کاشی‌کاری
خیر	۰/۰۳۸	۶/۵۵۷	۳/۷۸	استفاده از تزئینات آئینه‌کاری در ریزفضاها
بلی	۰/۰۰۰	۴۱/۷۲۲	۱/۹۰	نقاشی‌های لندن کاری
بلی	۰/۰۰۰	۴۹/۶۵۸	۲/۴۶	رسمی‌بندی و کاربندی
بلی	۰/۰۰۱	۱۳/۴۶۸	۲/۲۸	شیشه‌های رنگی

از هنر و معماری دوره قاجاریه بوده و مولفه‌هایی چون استفاده از تزئینات آئینه‌کاری در ریزفضاها، گچ‌بری و کاربندی و... کمترین نمود عینی از تأثیرپذیری آنها از هنر دوره یاد شده می‌باشد. علاوه بر این، نتایج آزمون ناپارامتریک کای اسکوئر نیز حاکی از آن است که هنر و معماری دوره قاجار در بخش عمدتاً تزئینی و زیباشناسی بنا، بر اکثر مولفه‌های فوق‌الذکر در جدول ۲، تا سطح ۹۹ درصد تأثیر مستقیم و معناداری داشته که این مورد در خصوص مولفه استفاده از تزئینات آئینه‌کاری در ریزفضاها، با توجه به مقادیر میانگین وزنی بالای سه (به سمت کمترین تأثیرگذاری) و نیز مقدار معناداری آزمون، همانند دیگر آرایه‌های هنری عمارت، تأثیر خاصی نداشته است.

همچنین، نتایج جدول ۳، در خصوص میزان اثرگذاری ویژگی‌های ابنیه مسکونی دوره قاجار بر عناصر کارکردی و هنری عمارت مفخم بیانگر آن است که مجموع میانگین وزنی پاسخ‌های داده شده ۲/۵۹ بوده که با توجه به امتیازبندی گویه‌ها بر اساس طیف لیکرت، حاکی از اثرپذیری نسبی این عمارت از معماری سنتی دوره قاجار می‌باشد. به طوری که، نتایج کلی این بررسی‌ها نشان می‌دهد که عناصر کارکردی و هنری مانند پلان‌های کشیده در امتداد بنا، سقف‌های شیب‌دار و به صورت شیروانی، محوطه‌سازی به سبک اروپایی و... بیشترین مصادیق عینی و بارز از تأثیرپذیری این مولفه‌ها از ویژگی‌های ابنیه مسکونی ساخته شده در دوره قاجاریه بوده و مولفه‌هایی مانند ایجاد زیرزمین، حوض‌خانه و بادگیر، ایجاد آئینه‌های قدیمی با گچ‌بری‌های ظریف، کمترین نمود عینی از تأثیرپذیری این موارد از ویژگی‌های یادشده اخیر می‌باشد. همچنین، نتایج آزمون ناپارامتریک کای اسکوئر نیز حاکی از آن است

نشان می‌دهد که مولفه‌ها و آرایه‌های مانند استفاده از رنگ‌ها خاص در کاشی‌های خشتی هفت رنگ، نماکاری و وجود معماری کارت‌پستالی، مرکزیت بنا با ستون‌ها و سرستون‌ها، ایجاد پلکان در محور اصلی، تبدیل دو-دری‌ها به سه-دری‌ها، درون‌گرایی و... بیشترین نمود عینی از تأثیرپذیری آنها از معماری دوره قاجاریه بوده و مولفه‌هایی چون استفاده از کنگره‌های کنار بام کاخ‌ها و تزئینات درونی و داخلی بنا و... کمترین نمود عینی از تأثیرپذیری آنها از هنر و معماری این دوره می‌باشد. همچنین، نتایج آزمون ناپارامتریک کای اسکوئر نیز حاکی از آن است که معماری سنتی دوره قاجار در بخش عمدتاً کارکردی بنا، بر اکثر مولفه‌هایی نظیر درون‌گرایی، مرکزیت بنا با ستون‌ها و سرستون‌ها، ایجاد پلکان در محور اصلی و... تا سطح ۹۹ درصد تأثیر مستقیم و معناداری داشته که این مورد در خصوص مولفه‌هایی مانند استفاده از کنگره‌های کنار بام کاخ‌ها و تزئینات درونی ریزفضاها و داخلی بنا، آنچنان که باید، تأثیرات خاصی نداشته است.

نتایج جدول ۲، در خصوص میزان اثرگذاری مولفه‌های تزئینی معماری سنتی عصر قاجاریه بر مولفه‌های زیباشناختی عمارت مفخم نشان می‌دهد که مجموع میانگین وزنی پاسخ‌های داده شده حدود ۲/۳۴ بوده که با توجه به رتبه‌بندی طیف لیکرت، حاکی از اثرپذیری عناصر تزئینی این عمارت از آرایه‌ها و مولفه‌های تزئینی و هنری دوره قاجار می‌باشد. به طوری که، نتایج کلی این بررسی‌ها نشان می‌دهد که آرایه‌های نظیر بهره‌گیری از کاشی‌های منقوش با نقوش اساطیری کهن، استفاده از آجر تزئینی قالبی و تراش شده، کاشی‌کاری هفت رنگ و... بیشترین نمود عینی از تأثیرپذیری آنها

جدول ۳- بررسی میزان اثرگذاری ویژگی‌های ابنیه مسکونی دوره قاجار بر عناصر کارکردی و هنری عمارت مفخم.

آزمون و سطح معناداری اثرات معماری قاجار بر عمارت				مولفه‌های معماری خانه‌های مسکونی دوره قاجار
نتیجه (وجود اثر)	Sig	Chi-Square	Mean	
خیر	۰/۰۰۹	۹/۴۴۳	۳/۹۵	اتاق مرکزی با اتاق‌های کوچک واقع در اطراف آن
بلی	۰/۰۰۰	۴۸/۰۲۵	۱/۸۹	تبدیل سه‌دری به دو دری و وارد شدن نور مستقیم به داخل بنا
بلی	۰/۰۰۰	۵۱/۶۷۱	۲/۱۹	محوه‌سازی انگلیسی و فرانسوی با سطوح وسیع چمن‌کاری
خیر	۰/۵۷۴	۰/۳۱۶	۳/۹۹	ایجاد زیرزمین (حوض خانه) با طرح‌های زیبا و پوشش‌های ضربی آجری
بلی - پایه ستون مرمر	۰/۰۰۰	۳۵/۲۲۶	۲/۴۸	ستون‌ها و سرستون‌های مرمرین به سبک اروپائی
خیر	۰/۷۳۶	۰/۱۱۴	۳/۷۳	ایجاد آیینیه‌های قدیمی با گچ‌بری‌های پرکار و ظریف
بلی - در محوطه	۰/۰۰۳	۱۱/۳۴۲	۱/۸۰	حوضچه‌ها و حوض‌های مربع مستطیل
بلی	۰/۰۰۰	۱۷/۴۱۸	۱/۷۰	ایجاد پلکان دو طرفه در محور اصلی بنا
تاحدودی	۰/۰۰۰	۴۱/۷۵۹	۲/۷۲	نقاشی دیواری با موضوعات مختلف
بلی	۰/۰۰۰	۶۰/۸۹۹	۲/۱۵	ایجاد چشم‌انداز وسیع توسط پنجره‌ها
بلی	۰/۰۰۰	۳۷/۵۴۴	۱/۹۹	تنوع، سبکی و گشایش فضاها بیشتر
بلی	۰/۰۰۰	۱۵/۳۶۷	۲/۲۹	ایجاد سرستون‌ها و ستون‌ها درهای ورودی
خیر	۰/۲۱۶	۱/۵۳۲	۴/۵۷	رواج بادگیر برای خنک کردن درون فضاها
بلی	۰/۰۰۰	۵۴/۴۰۵	۱/۸۱	سقف‌های شیب دار و به صورت شیروانی
بلی	۰/۰۰۰	۴۴/۳۹۲	۲/۴۴	آذین‌بندی فضاهای داخل
بلی	۰/۰۰۰	۲۷/۴۴۳	۱/۷۵	پلان‌های کشیده در امتداد بنا
تاحدودی	۰/۰۰۰	۵۱/۳۸۰	۲/۹۴	ایوان‌های بلند و وسیع

خلاصه کلام آنکه، معماری قاجار به حق، اصول، مبانی و الگوهای قدیم معماری ایران را در کنار معماری غربی ارتقا بخشید و نوآوری‌هایی از نظر فضا به وجود آورد. لیکن، به نظر می‌رسد، قوت لازم خلق یک معماری نوین را نداشت. در واقع در این دوره با توجه به نفوذ معماری غربی در ایران معماران ما آن را در مبانی و الگوهای معماری سنتی خودمان غرق کردند ولی از تلفیق این دو نتوانستند سبک یا الگویی جدید رو به جلو بسازند. همچنین یافته‌های تحقیق حاکی از آن است که اگرچه معماری دوره قاجار به گاهی به تأثیر از معماری غربی، مانند استفاده از آهن گالوانیزه روی پوشش‌ها، قوس‌های تزئینی خاص و... بوده لیکن معماری ابنیه این دوران کماکان بر اساس اصول معماری ایرانی-اسلامی مانند اصل درون‌گرایی، محرمیت، تزئینات آجرکاری، کاشی‌کاری هفت‌رنگ و معرق، گچ‌بری‌های سرستون‌ها و... ساخت زیرزمین‌ها، حوض‌خانه‌ها و ارسی‌ها و... استوار بوده که جملگی می‌توان از بارزترین مشخصه‌های معماری ابنیه دوره قاجار به دانست.

که سبک و مشخصات معماری بناهای مسکونی دوره قاجار در هر دو بخش کارکردی و هنری بنا، بر برخی از مولفه‌های عمارت مفخم بجنورد نظیر ایجاد محوطه با سبک و سیاق انگلیسی و فرانسوی به همراه سطوح وسیع چمن‌کاری، پلان‌های کشیده در امتداد بنا، ایجاد چشم‌انداز وسیع توسط پنجره‌ها و... تا سطح ۹۹ درصد اثرات معنی‌داری داشته، در حالی که این اثربخشی در خصوص مولفه‌هایی مانند احداث زیرزمین (حوض خانه) با طرح‌های زیبا و پوشش‌های طاق ضربی کار شده با آجر، توجه به آیینیه‌های قدیمی با گچ‌بری‌های ظریف و نیز رواج بادگیر برای خنک کردن درون فضاها، عدم معناداری و بی‌توجهی به این مقولات را نشان می‌دهد. همان‌طور که جزئیات عمارت دارالحکومه مفخم در دو بنای عمارت مفخم و آیینیه خانه بررسی شد، این ویژگی‌ها کاملاً با مشخصه‌ها و تعاریف معماری سنتی قاجار مطابقت و عینیت دارد؛ هر چند تأثیراتی از معماری غرب این بنا را در بر گرفته، لیکن با اصل و ریشه معماری سنتی ترکیب شده است و با روش سنتی و تجربی اجرا گردیده است.

فهرست منابع

- اداره کل میراث فرهنگی، صنایع دستی و گردشگری خراسان شمالی (۱۳۹۳)، بنای عمارت مفخم (موزه باستان شناسی و مردم شناسی)، آرشیو میراث فرهنگی خراسان شمالی، راهنمای گردشگری استان، شهرستان بجنورد.
- اعتمادالسلطنه، محمدحسن (۱۳۶۷)، تاریخ منتظم ناصری، به تصحیح محمداسماعیل رضوانی، انتشارات دنیای کتاب، جلد سوم، تهران.
- بابازاده اسکوئی، سولماز و پاکروان، گلناز (۱۳۹۰)، بررسی الگوهای مطرح در طراحی نماهای اصلی خانه‌های دوره قاجاریه و اوایل پهلوی اول در تبریز، همایش ملی سازه، راه، معماری، چالوس، دانشگاه آزاد اسلامی واحد چالوس، صص: ۱-۱۷.
- بهشتی، محمد و قیومی بیدهندی، مهرداد (۱۳۸۹)، فرهنگ‌نامه معماری ایران در مراجع فارسی، مؤسسه تالیف، ترجمه و نشر آثار هنری متن، تهران.
- تاجبخش، احمد (۱۳۸۳)، تاریخ و فرهنگ ایران اسلامی (دوره قاجاریه)، انتشارات نوید شیراز، شیراز.
- حبیبی، سیدمحسن (۱۳۷۸)، مکتب اصفهان، دولت قاجار و سبک تهران، مجموعه مقالات دومین کنگره تاریخ معماری و شهرسازی ایران، ارگ بم کرمان، جلد دوم، صص: ۲۳۴-۲۴۵.
- حسین یزدی، مریم (۱۳۹۳)، وجه ممیزه معماری قاجار از سایر معماری‌ها، مجله انسان شناسی و فرهنگ، بر اساس مصاحبه با مهندس هادی میرمیران، روزنامه ایران، موجود در سایت: /اخبار و مقالات/ مقالات معماری و شهرسازی /وجه ممیزه معماری قاجار http://ammi.ir/
- رمضان جماعت، مینا و نیستانی، جواد (۱۳۸۹)، جلوه‌های سنت و تجدد در فضاهای ورودی خانه‌های تهران دوره قاجار، نشریه هنرهای زیبا- معماری و شهرسازی، شماره ۴۴، صص: ۶۵-۷۵.
- روشندل، زهرا؛ هاشمی زرج آباد، حسن و قربانی، حمیدرضا (۱۳۹۵)، بررسی معماری خانه‌های سنتی قاجار در نهبندان با تأکید بر خانه نعمت‌الله تقوی، دوفصلنامه تخصصی دانش مرمت و میراث فرهنگی، سال چهارم، شماره ۷، صص: ۱-۱۸.
- زارعی، هانی (۱۳۸۹)، بررسی ویژگی‌های سبکی گونه معماری مسکونی دوره قاجاریه شهر شیراز، همایش ملی معماری و شهرسازی، دانشگاه آزاد اسلامی واحد بروجرد، بروجرد، صص: ۱-۱۹.
- سیدی زاده، احسان و عباسیان، علی اکبر (۱۳۷۲)، بجنورد گذرگاه شمالی خراسان (آثار و بناهای تاریخی و مذهبی شهرستان بجنورد)، انتشارات دانشگاه آزاد اسلامی، واحد بجنورد.
- شریعتی، علی (۱۳۴۵)، راهنمای خراسان، سازمان جلب سیاحان، انتشارات الفبا، تهران.
- طالب زاده، عادل (۱۳۸۶)، بررسی نقوش موجود در عمارت مفخم و آیین خانه مفخم بجنورد و استفاده از این نقوش در معرفی و تبلیغ این شهر، پایان نامه کارشناسی ارشد، رشته ارتباط تصویری، دانشگاه الزهرا (س)، دانشکده هنر، تهران.
- عالی، محمد (۱۳۹۳)، بررسی تأثیر کاربری‌های تجاری بر ترافیک بافت مرکزی شهر بجنورد، پایان نامه کارشناسی ارشد، به راهنمایی: براتعلی خاکپور، مشهد: دانشگاه فردوسی، دانشکده ادبیات و علوم انسانی، گروه جغرافیا.
- فرهاد، شراره و کاشانی، اریک (۱۳۸۹)، بررسی معماری و شهرسازی در دوره قاجار، همایش داخلی معماری و شهرسازی معاصر (مبانی و مصادیق معماری و شهرسازی)، دانشگاه آزاد اسلامی، واحد گنبدکاووس، صص: ۱-۸.
- قبادیان، وحید (۱۳۸۳)، معماری در دارالخلافه ناصری (سنت و تجدد در معماری معاصر تهران)، انتشارات پشتون، تهران.
- قلی پور، مهدی (۱۳۷۷)، شهر بجنورد و حوزه نفوذ آن، پایان نامه کارشناسی ارشد، به راهنمایی: اصغر نظریان، دانشگاه تربیت معلم، دانشکده ادبیات و علوم انسانی، گروه جغرافیا.
- کمالی، محمدرضا (۱۳۸۸)، بررسی معماری دوره قاجار، دوفصلنامه دانش مرمت و میراث فرهنگی، سال پنجم، شماره ۲، شماره پیاپی ۳، صص: ۴۷-۵۴.
- مختاری اصفهانی، رضا و اسماعیلی، علی رضا (۱۳۸۵)، هنر اصفهان از نگاه سیاحان (از صفویه تا قاجاریه)، چاپ اول، انتشارات فرهنگستان هنر، تهران.
- مظفری، صدیقه (۱۳۸۶)، بررسی ساختار معماری عمارت دارالحکومه مفخم بجنورد، پایان نامه کاردانی مرمت واحیاء بناهای تاریخی، دانشگاه گلستان، گرگان.