

## روش‌های موثر بر شناسایی تصادفات غیر واقعی از دیدگاه کارشناسان

(مقاله پژوهشی)

علی ناصری<sup>۱</sup>، حمیدرضا عزیزی<sup>۲</sup>

تاریخ پذیرش: ۱۳۹۹/۰۳/۳۱

تاریخ دریافت: ۱۳۹۹/۰۱/۱۹

### چکیده

تصادفات غیر واقعی (ساختگی) یکی از معضلات اصلی کارشناسان تصادفات، سیستم قضایی، بیمه و پزشکی قانونی در استان قم است. افراد متقلب و سودجو با هدف رسیدن به منافع مالی نامشروع هر بار با روش و الگویی جدید، اقدام به ایجاد تصادفات غیر واقعی کرده و با ایجاد صدمات بدنی و تشکیل پرونده‌های قضایی و مراجعه به مراکز پزشکی قانونی پول‌های کلان و نامشروع به دست می‌آورند. هدف پژوهش حاضر، روش‌های موثر بر شناسایی تصادفات غیر واقعی با بهره‌گیری از نظرسنجی از کارشناسان تصادفات و کارشناسان ارزیاب خسارت بیمه است. جامعه آماری این پژوهش تعداد ۹۰ نفر از کارشناسان تصادفات و ۱۰ نفر از کارشناسان ارزیاب خسارت بیمه استان قم است. با بررسی و تجزیه و تحلیل پرسش‌نامه‌های محقق‌ساخته، نتایج پژوهش حاضر نشان‌دهنده این است که افراد فاقد گواهی‌نامه رانندگی، مخدوش کردن اسناد کروکی و پزشکی بیشترین عامل و روش‌ها در بروز تصادفات غیر واقعی هستند. همچنین نتایج پژوهش حاضر نشان می‌دهد که تجهیزات نوین، بیشترین تأثیر را در شناسایی تصادفات غیر واقعی دارد و در رتبه‌های بعدی به ترتیب، سیستم یک‌پارچه تصادفات و آموزش کارشناسان بیشترین تأثیر را در شناسایی دارا هستند و در رتبه آخر تجهیزات به‌روز پزشکی قانونی در مقایسه با روش‌های دیگر کمترین تأثیر را دارد.

**کلیدواژه‌ها:** روش‌های موثر، شناسایی، تصادفات غیر واقعی، کارشناسان.

۱. دانشجوی کارشناسی ارشد مدیریت ترافیک، دانشگاه علوم انتظامی امین، ali.naseri.62203@gmail.com

۲. استادیار ایمنی ترافیک، دانشگاه علوم انتظامی امین، نویسنده مسئول: hamid.r.azizi44@gmail.com

چالش مهمی که در سراسر دنیا و در کشورمان وجود دارد، همانا تشخیص ادعاهای خسارات دروغین است. اغلب کسانی که به حوزه تصادفات ساختگی وارد شده‌اند، معتادان یا نان‌آوران خانواده هستند؛ فردی که پدرش را از دست داده یا این که دیگر نمی‌تواند کار کند و سرپرست چندین نفر در خانواده است. متأسفانه متهمان یا همان پیمانکاران، ابتدا جوانان معتاد و بیکار را شناسایی کرده و با شکستن دندان با انبردست، شکستن بینی با میله آهنی، بریدن لب‌ها با تیغ، تزریق خون به نواحی گونه و زیر چشم برای ایجاد کبودی و ایجاد خراش توسط سنباده به روی پوست آنها برای مصدوم کردن استفاده می‌کنند و برای این اقدامات دردناک از داروهایی مانند قرص ترامادول یا سایر مورفین‌ها جهت تسکین استفاده می‌کنند (سایت خبر آنلاین، ۱۳۹۶). آمار ارائه شده از سوی سازمان پزشکی قانونی درباره کشفیات ضرب و جرح و تصادفات ساختگی در سال ۱۳۹۶ نشان می‌دهد تعداد کشفیات در آن سال، ۱۹۰۹ پرونده بوده که ۱۶۸۹ مورد مربوط به مردان و ۲۲۰ مورد از کشفیات مربوط به صدمات بدنی عمدی به زنان بوده است. هم‌چنین آمار کشفیات تصادفات و صدمات عمدی نشان می‌دهد استان فارس با ۳۱۴ مورد پرونده کشف شده در صدر استان‌های کشور قرار دارد و پس از آن، استان تهران با ۲۶۴ مورد و استان خراسان رضوی با ۱۴۶ مورد، بیشترین آمار کشف این صدمات عمدی و ساختگی را دارند (سایت خبر آنلاین، ۱۳۹۶)<sup>۱</sup>. برابر آمار موجود، در سال ۱۳۹۶ در استان قم، ۴۷ فقره پرونده در رابطه با تصادفات ساختگی در دادسرای عمومی و انقلاب استان قم تشکیل شده است و در مجموع ۶۷ متهم تحت تعقیب قرار گرفته‌اند که از این تعداد، ۵۸ نفر دستگیر و پس از تفهیم اتهام بازداشت شدند (خبرگزاری مهر به نقل از دادستان قم، دوشنبه ۱۸ دی ۱۳۹۶)<sup>۲</sup>. طی اعلام سرپرست مجتمع تصادفات دادسرای عمومی و انقلاب استان قم در سال‌های ۱۳۹۶ و ۱۳۹۷ در

1. www.khabaronline.ir  
2. www.mehrnews.com

استان قم تعداد ۶۴ پرونده در خصوص تصادفات غیرواقعی تشکیل شده که تعداد ۲۵۷ نفر به‌عنوان متهم دستگیر و در حال طی مراحل دادرسی و تفهیم اتهام هستند. از این تعداد پرونده، ۸ فقره تصادف خسارتی و ۵۴ فقره تصادف جرحی و ۲ فقره تصادف هم خسارتی و هم جرحی بوده است از تعداد ۲۵۷ متهم، ۵ متهم خانم و ۲۵۲ متهم آقا هستند. افرادی که اقدام به ایجاد تصادفات غیرواقعی می‌کنند غالباً بیکار و یا دارای شغل گنج‌کار و جوشکار هستند. آمارهای موجود تنها مربوط به پرونده‌های کشف‌شده در خصوص تصادفات ساختگی در شهر قم است و چه بسا، افرادی توانسته باشند با اعمال متقلبانه مبالغی را از بیمه‌ها دریافت کنند که کشف و ثبت نشده است. با توجه به حجم بالای تصادفات در بخش‌های خسارت‌های مالی و نیز در بخش خسارت بدنی (فوت و نقص عضو)، عمق و ابعاد مسئله و نظارت جدی و مستمر را از سوی مسئولان مربوط در این حوزه را مشخص کرده و برخورد جدی با این پدیده اجتماعی به‌عنوان یکی از دغدغه‌های دلسوزان نظام در کشور می‌بایست مورد توجه قرار گیرد. مقوله تصادفات وسایل نقلیه، از جمله موضوعات مهمی است که هم از نظر حفظ سلامت انسان‌ها و ایمنی خودروها و جاده‌ها و هم از نظر کاهش خسارات مورد توجه قرار گرفته است. در کشور ما، متولی امر رسیدگی به تصادفات به‌صورت خاص، پلیس است. تصادفات غیرواقعی (ساختگی) فقط مختص کشور ایران یا یک منطقه خاص از جهان نیست، بلکه دغدغه بسیاری از کشورهای جهان است. افرادی با عنوان کارگردان، با شناسایی جوانان معتاد و بیکار و دریافت مدارک هویتی و عابر بانک‌های آنها جهت جلوگیری از اخذ دیه و متواری شدن مصدومان و یا طرح شکایت احتمالی علیه کارگردان صحنه، مبالغ زیادی سفته از آنها و مقصران تصادف ساختگی اخذ و جهت فرار از قانون قرارداد سفید امضای قرض‌الحسنه در قبال سفته‌های اخذ شده بین خود و هم‌دستانش منعقد و سپس با مجروح کردن افراد در راه‌های کم تردد، صحنه تصادف ساختگی فرد با وسیله نقلیه‌ای که بیمه معتبر دارد، ترتیب می‌دهند و پس از حضور پلیس و کشیدن کروکی، به‌صورت قانونی از بیمه‌ها درخواست دیه می‌کنند. پیمانکاران

تصادف‌های ساختگی معمولاً ۶۰ تا ۷۰ درصد پول دیه مجروح را برای خودشان بر می‌دارند. متاسفانه پیمانکاران با دلالی به سود زیادی رسیده، بدون این‌که آسیبی به خود برسانند. داستان ضرب و جرح عمدی و خودزنی موضوعی قدیمی بوده و از دیرباز ضرب و جرح‌های ساختگی یا خودزنی کشف می‌شده ولی انتظار این نیست که یک نفر خود را در معرض شکستگی استخوان درشت نی، ران، بینی و دندان‌ها قرار دهد. این‌که برخی افراد برای گرفتن دیه حاضرند چنین صدماتی به خود بزنند، آسیب و مشکل بزرگی است که باید حل شود. خودزنی و سوانح رانندگی در شمار مهم‌ترین جرایم ساختگی هستند که از سوی افراد و با هدف کسب مزایای مادی از بیمه انجام میشود. در مواردی، خودزنی با هدف متهم کردن افراد دیگر انجام می‌شود که در صورت دریافت خسارت از این راه، جرایم افترا و نیز کلاهبرداری محقق می‌شود. در صورت ترتیب‌دادن یک سانحه رانندگی ساختگی و تهیه مدارک لازم و ارایه آن جهت دریافت خسارت، شروع به کلاهبرداری و در صورت دریافت خسارت نیز کلاهبرداری تام روی می‌دهد. سزادهی جرایم یادشده و نیز تشخیص به‌موقع کارشناسان بیمه و تعیین خسارت برای ناکام ماندن مرتکبان یادشده، در شمار مهم‌ترین پاسخ‌های مناسب کنشی و واکنشی در برابر جرایم ساختگی یاد شده است. اهمیت این موضوع موجب تصویب مواد ۶۱ و ۶۲ قانون بیمه شخص ثالث در مورخه ۹۵/۰۲/۲۰ در مجلس شورای اسلامی درخصوص تصادفات ساختگی شد. ادامه این روند می‌تواند موجب استفاده غیرقانونی افراد سودجو از بیت‌المال، افزایش پرونده‌های تصادفات، گمراه کردن کارشناسان تصادف و هم‌چنین ترویج فرهنگ غلط تقلب شود. لازم است تا با شناخت شگردهای مرتکبان و مواد قانونی موجود و آموزش کارشناسان تصادفات و هم‌چنین کارشناسان ارزیاب خسارت بیمه اقداماتی برای شناسایی و مقابله با بروز چنین تصادفاتی به‌منظور حفظ و حراست از بیت‌المال و جلوگیری از سودجویی افراد بزه‌کار به‌عمل آورد. بی‌توجهی درخصوص شناسایی و برخورد قانونی با افراد متقلب در درازمدت می‌تواند موجب بروز خطرات جبران‌ناپذیری به اقتصاد کشور و ورشکستگی شرکت‌های بیمه و هم‌چنین به انحراف

کشیده شدن و وسوسه کارشناسان تصادفات و کارشناسان بیمه توسط این افراد شود. در این نوع کلاهبرداری‌ها، اعتماد مردم دست‌خوش مسایلی شده که به این سادگی نمی‌توان در جهت ترمیم عواقب آن گام برداشت. مسایلی که در دل خود ناامنی را به وجود آورده و افکار عمومی را نسبت به همه چیز بدبین کرده است. هدف اصلی تحقیق حاضر، روش‌های موثر بر شناسایی تصادفات غیرواقعی از دیدگاه کارشناسان است و اهداف فرعی نیز بررسی نقش استفاده از تجهیزات نوین و آموزش کارشناسان تصادفات و استفاده از سیستم یک‌پارچه تصادفات و استفاده از تجهیزات پزشکی قانونی بر شناسایی تصادفات غیرواقعی است. سوال اصلی پژوهش این است که روش‌های موثر بر شناسایی تصادفات غیرواقعی از دیدگاه کارشناسان کدام هستند؟

### پیشینه تحقیق

نظرزاده دناک، سبزی، خجیر (۱۳۹۷) در تحقیقی با موضوع نقش فن‌آوری اطلاعات در کاهش تقلبات و تخلفات بیمه‌ای، با بهره‌گیری از فن‌آوری اطلاعات به این نتایج دست یافته‌اند که یکی از مهم‌ترین راه‌کارهای نوین در صنعت بیمه، فراهم کردن سیستم یک‌پارچه با فن‌آوری روز در جهت شناسایی متقلبان و متخلفان و کشف تقلب و کنترل آن است. هم‌چنین به‌روزرسانی لیست سیاه و خسارات معوق با تعامل و همکاری کل شرکت‌های بیمه باعث رصد شدن، کشف و کنترل تقلب در صنعت بیمه می‌شود. پناه‌پوریان، سلیمان‌پور، امشاسهند (۱۳۹۶) در تحقیقی با موضوع شناسایی پرونده‌های تصادفات ساختگی با استفاده از درخت تصمیم، به این نتیجه رسیده‌اند که با اطمینان بالای ۹۵ درصد می‌توان گفت در صورتی که خروجی درخت تصمیم در پرونده‌های تصادف بالای ۱۰ نمره باشد، امکان ساختگی بودن تصادف بسیار بالا است و می‌بایست در معاینه و اظهارنظر، این موضوع را لحاظ کرده و یا تشخیص را موکول به تحقیقات قضایی کرد. صمدی‌راد، میرزاجان‌زاده، بایبوردی و ملکی (۱۳۹۶) در تحقیقی با عنوان، بررسی ۱۰ مورد الگوی جدید تصادف ساختگی با استفاده از شکستن استخوان گونه به

این نتیجه دست پیدا کرده‌اند که آشنایی به‌روز کارشناسان پزشکی قانونی و کادر درمانی با الگوهای جدید تصادفات و صدمات ساختگی، مجازات موثر اقدام‌کنندگان به این امر، ایجاد سامانه یک‌پارچه پرونده سلامت و حذف پرونده‌های فیزیکی جهت عدم امکان دسترسی جاعلان به پرونده‌ها، راه‌کارهایی است که می‌تواند به حذف یا کاهش این رویه‌های متخلفانه بیانجامد. در تحقیق انجام گرفته توسط تاروی وردی و پرنو (۱۳۹۶) با عنوان، نحوه مواجهه مطلوب محاکم قضایی با تصادفات ساختگی به این نتیجه دست یافته‌اند که نقش محاکم قضایی و نحوه برخورد و مواجهه مطلوب آنان با تصادفات ساختگی می‌تواند ضمن حمایت از منابع مالی و تشویق شرکت‌های بیمه در عرصه خدمت‌رسانی، گام مهمی در پیش‌گیری از وقوع و ارتکاب این دسته از جرایم باشد. در تحقیقات صورت گرفته توسط فرشلاف ماهریان و لالیان پور (۱۳۹۵) با موضوع شناسایی با عوامل موثر بر تقلب و تخلف در صنعت بیمه ایران به‌روش دلفی فازی، به این نتیجه دست پیدا کرده‌اند که عدم استقلال بیمه مرکزی در برخورد با متخلفان به عنوان اصلی‌ترین فاکتور زمینه‌ساز در تقلب و تخلف در صنعت بیمه شناسایی شده است و در رتبه‌های بعدی، عدم وجود بانک اطلاعاتی مشخص و به‌روز از متقلبان و کلاه‌برداران بیمه‌ای، عدم بیان واقعیت‌های حادثه توسط افراد و نهادهای درگیر در آن به‌طور عمدی یا غیرعمدی، ضعف سیستم‌های کنترلی مبتنی بر فن‌آوری اطلاعات در صنعت بیمه ایران قرار دارند. فضل هاشمی و رحمتی نودهی (۱۳۹۳) درخصوص تصادفات ساختگی بیان می‌دارند: "جعل، تقلب و اقدام به صحنه‌سازی و تدارک حوادث صوری و ساختگی جهت دریافت زیان و خسارت از شرکت‌های بیمه‌گر به‌عنوان یک پدیده ناهنجار و مذموم در همه جوامع وجود داشته و کشورمان نیز از این قاعده مستثنی نیست". صلاحی‌نژاد و آرمان‌مهر (۱۳۹۳) در تحقیقی با موضوع مدیریت پیشگیری و کشف تقلب و تخلف از صنعت بیمه (شرکت بیمه ملت) تجربه مدیریتی را در زمینه طراحی و پیاده‌سازی یک رویکرد سیستماتیک برای مبارزه با تقلب و تقلب در صنعت بیمه که در شرکت بیمه ملت اجرا شده بود، را ارائه کردند؛ نتایج حاصله از

تحقیق نشان داد، تجربه مدیریتی ارائه شده موفقیت‌آمیز بوده است. صحت، احسان‌فر، اصل‌دباغ (۱۳۹۱) در تحقیقی با موضوع نقش اخلاق در کاهش تقلب شرکت‌های بیمه از دیدگاه مشتریان، به این نتیجه دست یافته‌اند که رعایت اصول اخلاقی از سوی بیمه‌گزاران، بیمه‌گران و نهادهای مرتبط با خسارت در کاهش تقلب بیمه‌ای تاثیر دارد. فیروزی، شکوری، کاظمی و زاهدی (۱۳۹۰) در تحقیقی با موضوع شناسایی تقلب در بیمه اتومبیل با استفاده از روش داده کاوی، به این نتیجه رسیده‌اند که روش بیز ساده در شناسایی صحیح جعلی یا غیرجعلی بودن پرونده‌های خسارتی بهترین کارایی را در مقایسه با دو روش درخت تصمیم و رگرسیون لجستیک دارد. طبق برآوردهای وبسایت فایننشال، ادعاهای دروغین در بخش بیمه اموال و حوادث سالانه بین هشت تا ۱۲ میلیارد پوند به صنعت بیمه در اروپا آسیب وارد می‌کند. براساس تحقیقات صورت گرفته توسط چندین شرکت بیمه در اروپا، میزان اعلام خسارت‌های جعلی رو به افزایش است (سایت تخصصی صنعت بیمه، تیرماه ۱۳۹۲). دریگ، جانسون و اسپرینکل (۲۰۰۶) چهار اصل را برای تعریف تقلب بیان کرده‌اند: تقلب باید آشکار و عمدی باشد، علیه قانون باشد، در آن منفعت مالی وجود داشته باشد و اطلاع‌رسانی نادرست اتفاق افتاده باشد. در تحقیق انجام گرفته توسط جی مورلی (۲۰۰۶) با موضوع شناسایی کلاهبرداری بیمه چگونه صورت می‌گیرد؟ به این نتیجه دست یافتند که تمرکز شغلی روی شیوه‌های شناسایی تقلب می‌تواند رویکرد پزشکی قانونی و داده‌کاوی را برای کشف ادعاهای بالقوه کلاهبرداری تکمیل و تقویت کند. مجله ریسک و بیمه (۲۰۰۶)، انجمن ریسک و بیمه آمریکا در مقاله‌ای با عنوان، اهداف کلاهبرداری و بازدارندگی در بیمه اتومبیل، بیان کردند که با استفاده از راه‌کارهای حسابرسی منطقی توسط بیمه‌گران و هم‌چنین استفاده از ممیزی‌ها برای بازدارندگی و تشخیص سازگار است. گیل و وولی (۲۰۰۴) کلاهبرداری بیمه‌ای را این‌گونه تعریف کرده‌اند: اعلام عمدی خسارت‌های جعلی، اعلام خسارت بیش از مقدار واقعی آن یا هر روش دیگر برای به‌دست آوردن مبلغی بیش از آنچه بیمه‌گذار قانوناً مستحق دریافت آن باشد. در سال ۲۰۰۲ موسسه

تحقیقاتی فرانک به سفارش انجمن بیمه‌گران بریتانیا تحقیقی با هدف سنجش دیدگاه‌های مردم در خصوص ادعاهای تقلبی در صنعت بیمه انجام داد. نتایج این تحقیق نشان می‌دهد که بخشی از تقلب و سوءاستفاده در بیمه ناشی از ناآگاهی و عدم شناخت مردم درباره چیزی است که رفتار صحیح نامیده می‌شود. (راه‌چمنی، ۱۳۸۵)

## مبانی نظری

قانون بیمه مسئولیت مدنی دارندگان وسایل نقلیه موتوری زمینی در مقابل شخص ثالث مصوب ۱۳۹۵:

**ماده ۶۱:** هرکس با انجام اعمال متقلبانه مانند صحنه‌سازی صوری تصادف، تعویض خودرو یا ایجاد خسارت عمدی وجوهی را بابت خسارت دریافت کند، به حبس تعزیری درجه شش (بیش از ۶ ماه تا ۲ سال) و جزای نقدی معادل دو برابر وجوه دریافتی محکوم می‌شود.

**ماده ۶۲:** هرگاه شخصی برخلاف واقع خود را به‌عنوان راننده وسیله نقلیه مسبب حادثه معرفی کند به مجازات حبس درجه هفت (از ۹۱ روز تا ۶ ماه) محکوم می‌شود. راننده نیز چنان‌چه در این امر تبانی کرده باشد، به مجازات مذکور محکوم می‌شود.

**ماده ۱۹ قانون مجازات اسلامی:** حبس تعزیری درجه شش، بیشتر از شش ماه تا دو سال تعیین شده است. مدت زمان حبس تعزیری درجه هفت، از ۹۱ روز (سه ماه و یک روز) تا شش ماه خواهد بود.

برخی از مصادیق و شگردهای مورد استفاده در ایجاد تصادفات غیرواقعی:

- ارتباط بین نزاع، درگیری و سقوط با تصادف غیرواقعی؛
- جایگزینی راننده بدون گواهی‌نامه؛
- جایگزینی سرنشینان در وسایل نقلیه باری مثل وانت و کامیون؛
- مخدوش کردن تاریخ کروکی یا اسناد پزشکی؛
- خرید بیمه‌نامه شخص ثالث بعد از تصادف؛



- استفاده از خودروهای قدیمی در تصادفات؛
- استفاده از کروکی‌های مفقودی، سرقتی یا جعل مهر کارشناسان.
- عمده صدمات و جراحات وارده توسط افراد در تصادفات غیرواقعی:
  - ۱- صدمه به سر؛
  - ۲- صدمه به بینی؛
  - ۳- صدمه به دندان‌ها؛
  - ۴- صدمه به پاها و دست‌ها؛

### تجهیزات نوین شناسایی

۱- **دوربین مداربسته خودرو:** در سراسر دنیا دوربین مداربسته خودرو به صورت گسترده مورد استفاده قرار می‌گیرد. نوعی از این دوربین‌ها که روی داشبورد خودرو نصب می‌شود، با نام Dash Cam شناخته می‌شود. کشور روسیه، دوربین مداربسته خودرو را به صورت گسترده‌ای مورد استفاده قرار می‌دهد. در کشور انگلستان، فروش دوربین مداربسته در سال ۲۰۱۵ افزایش زیادی پیدا کرد. به طوری که در این سال دوربین مداربسته خودرو با افزایش ۳۹۵ درصدی فروش، در صدر نرخ رشد فروش لوازم الکترونیکی قرار گرفت. در کشور چین نیز این دوربین‌ها محبوبیت زیادی کسب کرده‌اند. یکی از مهم‌ترین موارد استفاده از این دوربین‌ها برای جلوگیری از تضییع حقوق در تصادفات است. تصادفات می‌توانند به سرعت رخ دهند و گاهی اوقات به خاطر آوردن تمام جزئیات یا حتی دانستن این‌که دقیقاً چه اتفاقی افتاده است، دشوار است. دوربین داخل خودرو، فیلم جاده روبه‌رو را ضبط می‌کند تا بتوانید هرگونه فعالیت خطرناک مرتکب‌شده توسط سایر رانندگان را ثبت کنید. فیلم ضبط‌شده ممکن است به شما کمک کند تا از پرداخت جریمه جلوگیری شود، می‌تواند به کمک تصاویر خود مدرک مهمی را در اختیار افسر پلیس و یا شرکت بیمه قرار دهند و از خسارات مالی ثانویه به شکل چشم‌گیری جلوگیری کنند و یا جزئیاتی را آشکار کند که در دادگاه

مفید باشند. البته محل نصب عمومی این دوربین‌ها روی شیشه جلو و در حوالی آینه خودرو است که تنها زاویه دید راننده را به ثبت می‌رساند اما در هر صورت وجود چنین دوربین پرکاربردی در خودرو می‌تواند یک نکته مثبت به‌شمار رود. متأسفانه در برخی موارد مشاهده شده است که افراد سوذجو با پریدن جلوی خودرو تظاهر به تصادف می‌کنند و از این راه، اقدام به دریافت هزینه‌هایی دارند که عملاً به هیچ‌وجه قابل اثبات به مراجع قانونی نخواهد بود. هزاران فیلم از تصادف خودرو، سقوط هواپیما و ... در شبکه‌های اجتماعی وجود دارد. بیشتر این تصاویر با دوربین مداربسته خودروهای حاضر در محل حادثه فیلم‌برداری شده‌اند. امکان نصب دوربین مداربسته برای همه خودروها وجود دارد.

**۲- جعبه سیاه خودرو:** سیستم هوشمند جعبه سیاه خودرو، قابلیت نصب بر روی تمامی خودروهایی که دارای ECU هستند را دارد. بدین ترتیب که این سخت‌افزار مستقیماً بر روی ECU نصب می‌شود و تمامی رخدادها و عملکرد خودرو را ضبط و ثبت می‌کند. اطلاعات ذخیره‌شده در جعبه سیاه می‌تواند به‌عنوان مدرکی در پرونده‌های قضایی برای معلوم کردن مجرمان و تبرئه اشخاص بی‌گناه نیز به‌کار گرفته شود. این دستگاه شامل ۲ دوربین است که هم‌زمان تصاویر داخل و بیرون خودرو را ضبط می‌کند. GPS این دستگاه نقشه تردد خودرو، سرعت، تاریخ و ساعت را ضبط می‌کند. مدت زمان ضبط حافظه این سخت‌افزار از زمان روشن شدن خودرو تا زمان خاموش شدن آن ۱۴۰ دقیقه است. با کمک این سیستم می‌توان تمامی رخدادها از قبیل بستن یا نبستن کمربند، زدن یا نزدن راهنما، گرفتن ترمز خودرو، روشن شدن چراغ‌های خطر عقب و چراغ‌های جلو و حتی چراغ‌های کوچک و راهنما و زمان نگه داشتن پدال ترمز خودرو را مشاهده کرد. هم‌چنین اگر راننده ترمز بگیرد می‌توان زاویه گردش فرمان خودرو که در چه زاویه‌ای و چه مقدار زمان در آن زاویه در حال گردش بوده را مشاهده کرد. این سیستم می‌تواند تشخیص دهد که آیا چراغ‌های خودرو (خطر و راهنما و چراغ‌های کوچک و چراغ‌های جلو) روشن و سالم بوده یا سوخته‌اند و در واقع این امکان را به

کارشناسان می‌دهد که مشخص کنند در لحظه حادثه آیا مقصر راننده بوده یا نقص فنی باعث حادثه شده است؛ حتی این امکان به کاربر داده می‌شود که بداند در لحظه حادثه ایربک و سنسور ایربک عمل کرده است یا خیر و میزان دور موتور و سرعت خودرو هم در زمان حادثه قابل مشاهده است. در واقع تمامی این دستورات و پیغام‌ها از ECU خودرو دریافت می‌شود. در این سخت‌افزار از یک سیم کارت تلفن همراه استفاده شده است که به دلیل فعال بودن جی‌پی‌آراس می‌تواند تشخیص دهد که خودرو در کدام خیابان و منطقه با چه سرعت‌هایی در حال تردد بوده است. اطلاعات ذخیره‌شده در جعبه سیاه می‌تواند به‌عنوان مدرکی در پرونده‌های قضایی برای معلوم کردن مجرمین و تبرئه اشخاص بی‌گناه نیز به کار گرفته شود.

**۳- آموزش کارشناسان تصادفات:** براساس ماده ۱۷ قانون رسیدگی به تخلفات رانندگی مصوب ۱۳۸۹ نظریه اولیه کارشناس تصادف راهنمایی و رانندگی در حکم نظر کارشناسان رسمی دادگستری تلقی شده و ماده ۲۱۱ قانون مجازات اسلامی مصوب ۱۳۹۲ نظریه کارشناسی را به‌عنوان ادله‌ای علم‌آور برای قاضی اشعار داشته است. در صورتی نظریه کارشناس تصادفات برای مقام قضایی علم‌آور خواهد بود که کارشناس نسبت به مسائل حقوقی شغل خود واقف بوده و از نقش خود در فرآیند رسیدگی به تصادفات و دادرسی مطلع باشد و موجب احقاق حقوق حقه افراد شود. با توجه به این‌که برخی کارشناسان و ارزیابان خسارت بیمه افراد کم‌تجربه هستند و نیز با توجه به ماهیت پویای قلب و روش‌های نوین که به مرور زمان ایجاد می‌شود، باید آموزش‌های لازم و کارگاه‌های آموزشی مستمر و منسجمی را برای کلیه کارشناسان تصادفات و کارشناسان ارزیاب خسارت بیمه برگزار کرد. آموزش مستمر کارشناسان تصادفات به‌منظور دقت و حساسیت در رسیدگی به تصادفات و آشنایی با شگردهای متقلبانی یکی از روش‌های موثر بر شناسایی تصادفات غیر واقعی است. یکی از تکنیک‌های کشف تقلب در تصادفات، استفاده از تجارب افراد خبره است. سیستم‌های خبره کشف تقلب با تکیه بر پایگاه دانشی که مستخرج از خبرگان این حوزه است به شناسایی تقلب در پرونده مورد

بررسی می‌پردازد. افراد خبره در شناسایی تقلب، بی‌غرضانه و بدون هرگونه سوگیری تصمیم می‌گیرند و از سرعت و دقت بالاتری نیز برخوردار هستند. قضاوت خبرگان مبتنی بر شواهد، مدارک، اطلاعات کیفی است که اغلب واژه‌های کلامی را برای توصیف رفتار متقلبانه به کار می‌برند.

۴- سیستم یک‌پارچه تصادفات: قانون‌گذار برای این که در زمان وقوع تصادفات بتواند از رانندگان غیرمقصر حمایت کند، تمهیدات لازم مثل بیمه شخص ثالث، خودرو و بدنه خودرو را از طریق راه‌اندازی شرکت‌های بیمه به‌عنوان چتر حمایتی، ایجاد کرده است. برخی از افراد ولگرد در هر جامعه‌ای ممکن است وجود داشته باشند و خود را به عمد به خودروهای مردم بزنند و تصادف از نوع جرحی را به‌وجود آورند تا به نوعی از رانندگان اخاذی کنند؛ در چنین مواقعی توصیه می‌شود که رانندگان از پرداخت هزینه به چنین افرادی بپرهیزند چرا که برخی‌ها در ارتکاب چنین تخلف‌هایی، حرفه‌ای هستند. در چنین مواقعی باید با پلیس تماس بگیرند تا اسامی افراد یادشده در سیستم ثبت شود. ضمن این که با معرفی آنها ممکن است این افراد سابقه دار باشند که در این صورت برای پلیس به راحتی قابل شناسایی هستند و به سادگی شناسایی و جمع‌آوری می‌شوند. شایسته است کلیه مسئولان و دستگاه‌های ذی‌ربط با رویکردی جهادی در این حوزه با یک برنامه‌ریزی مشخص و جامع، همت و اراده‌ای بلند و استوار، مجاهدانه وارد عمل شده تا نسبت به رفع و کاهش این معضلات در کشورمان کوشش کنند. بیمه مرکزی باید کلیه شرکت‌های بیمه را ملزم کند اطلاعات مربوط به تخلفات و تقلب‌ها را به بیمه مرکزی ارسال کنند تا بیمه مرکزی بتواند بانک اطلاعات کاملی از متقلبان بیمه‌ای، تشکیل دهد. با ایجاد این بانک اطلاعاتی و دسترسی متولیان شناسایی و کشف تقلب به این بانک، امکان استعلام موارد مشکوک به تقلب در این بانک فراهم می‌شود و به راحتی می‌توان از کلاه‌برداری‌های سازمان‌یافته که به‌طور هم‌زمان چندین شرکت بیمه‌ای را مورد هجوم قرار می‌دهند، جلوگیری کرد. ایجاد سیستم یک‌پارچه تصادفات متشکل از

پلیس، قوه قضائیه، بیمه و پزشکی قانونی می‌تواند به‌عنوان یک راه‌کار تاثیرگذار در شناسایی تصادفات غیرواقعی مورد توجه قرار گیرد.

**۵- تجهیزات پزشکی قانونی:** برای بررسی صدمه‌های ناشی از تصادف که به یک فرد وارد می‌شود، ملاک‌ها و معیارهای مختلف و تخصصی وجود دارد که در مراکز پزشکی قانونی با استفاده از آنها این ارزیابی انجام می‌شود. زمانی که یک فرد برای تشخیص میزان صدمات جسمی ناشی از تصادف یا هر حادثه دیگری به پزشکی قانونی مراجعه می‌کند، آسیب‌های وی بررسی شده و با قانون مجازات اسلامی تطبیق داده می‌شود. سپس بررسی می‌شود که عامل ایجاد این ضایعه به چه دلیل بوده و آیا حدوث آن می‌تواند با حادثه مورد ادعا نظیر تصادف یا نزاع، تطابق داشته باشد یا خیر؛ به‌عنوان مثال: تصادف ناشی از اصابت مستقیم قطعات خودرو و یا پرتاب فرد و کشیدگی روی زمین تفاوت‌هایی دارد که کارشناسان پزشکی قانونی قادر به تشخیص آن هستند. یک سری از ادعاهای کذب در مورد آسیب‌دیدگی ناشی از تصادف در همین مرحله مشخص می‌شود. اطلاعات افرادی که به‌دلیل تصادف به پزشکی قانونی مراجعه می‌کنند ثبت می‌شود. بنابراین از طریق این اطلاعات می‌توان متوجه شد که به‌عنوان مثال: فردی در طول یک سال چند بار با ادعای تصادف به پزشکی قانونی مراجعه کرده است. ادعای افراد در مورد آسیب‌دیدگی ناشی از تصادف یا نزاع در پزشکی قانونی بررسی و کارشناسی شده و اگر ادعا کذب تشخیص داده شود، پزشکی قانونی در گزارشی که به مقام قضایی ارسال می‌کند اعلام می‌کند که مثلاً فلان آسیب‌دیدگی با نوع تصادف مورد ادعا یا زمان آن تطابق ندارد و در نهایت این قاضی است که حکم را صادر می‌کند.

### روش تحقیق

پژوهش حاضر به‌صورت اکتشافی به شیوه میدانی انجام شد؛ از این باب که روش‌ها و اهداف تصادفات غیرواقعی متناسب با پیشنهادها بر مبنای تجزیه و تحلیل به‌دست آمده، مورد تحقیق و پژوهش قرار گرفت.

در مدل آماری به کاررفته برای استخراج نتایج حاصل از پرسش‌نامه با توجه به این‌که بین تعداد متغیرهای وابسته و ارتباط آن با متغیر پاسخ ارتباط خطی برقرار بود از مدل رگرسیون خطی چندگانه از فرمول زیر استفاده می‌شود:

$$Y = \alpha_1 X_1 + \alpha_2 X_2 + \dots + \alpha_n X_n$$

Y: متغیر پاسخ روش‌های موثر بر شناسایی تصادفات غیرواقعی از دیدگاه کارشناسان؛

X<sub>1</sub> و X<sub>n</sub>: متغیرهای وابسته؛

$\alpha_1$  و  $\alpha_n$ : ضرایب متغیر وابسته.

جامعه آماری در این تحقیق، کلیه کارشناسان تصادفات در استان قم و کارشناسان ارزیاب خسارت شرکت‌های بیمه، به تعداد ۹۰ نفر کارشناس تصادفات و تعداد ۱۰ نفر کارشناس بیمه هستند. لذا با توجه به تعداد جامعه آماری، در این تحقیق از حجم نمونه به صورت تمام‌شمار استفاده شده است. به منظور جمع‌آوری اطلاعات لازم از پرسش‌نامه محقق‌ساخته شامل ۳۴ سوال با طیف ۵ تایی لیکرت (از خیلی زیاد تا خیلی کم) استفاده شد و توسط کارشناسان تصادفات، کارشناسان ارزیاب، کارشناسان بیمه و پزشکی قانونی و قوه قضائیه تکمیل شد. پس از رسم نمودار توصیفی ساده و شناسایی نقاط پرت، تحلیل داده‌ها بر مبنای پنج پارامتر انگیزه، هدف، روش، ناحیه آسیب‌دیده و روش‌های پیشگیری به همراه تجزیه و تحلیل داده‌ها انجام شده است. توزیع سوالات مربوط به این پرسش‌نامه در جدول (۲) مشاهده می‌شود.

جدول شماره ۲- شاخص‌های مربوط به پرسش‌نامه

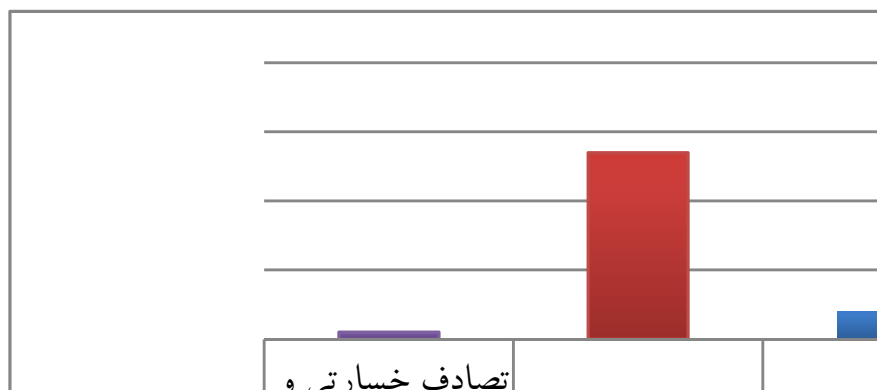
متغیر تصادفات غیرواقعی	
تعداد سوال‌ها	
۱ - ۸	عوامل تاثیرگذار و انگیزه
۱۵ - ۹	مصادیق و شگردها
۲۰ - ۱۶	نواحی صدمات
۲۹ - ۲۱	روش‌های شناسایی
۳۳ - ۳۰	اهداف

## ive of SID

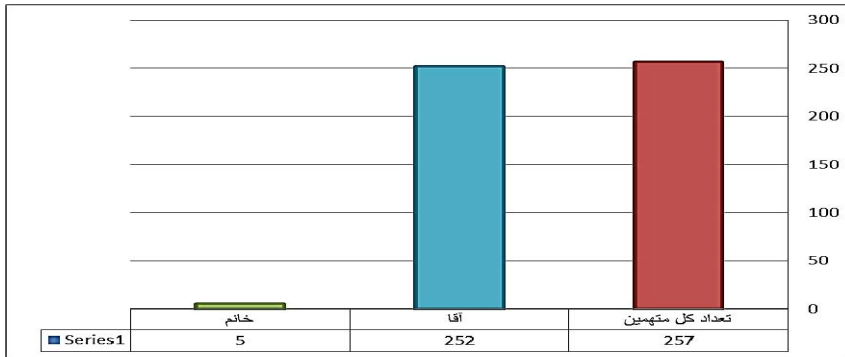
پژوهش حاضر در محدوده مکانی کلان‌شهر قم انجام گرفته است. محدوده زمانی پژوهش نیز در سال‌های ۱۳۹۶ الی ۱۳۹۷ با بررسی پرونده‌های متشکله در مجتمع تصادفات صورت گرفته است. برای اطمینان از پایایی پرسش‌نامه توزیع‌شده بین کارشناسان تصادفات و کارشناسان ارزیاب خسارت بیمه با استفاده از نرم‌افزار آماری SPSS، ضریب آلفای کرونباخ برای پرسش‌نامه موردنظر ۰/۸۲۸ به دست آمد. از آن‌جا که طبق ضریب آلفای کرونباخ بالای ۰/۸ مقدار خوبی برای پایایی پرسش‌نامه است و با توجه به مقدار حاصل شده، پایایی پرسش‌نامه خوب ارزیابی می‌شود.

### یافته‌ها

طی اعلام سرپرست مجتمع تصادفات دادسرای عمومی و انقلاب استان قم در سال‌های ۱۳۹۶ و ۱۳۹۷ در استان قم تعداد ۶۴ پرونده در خصوص تصادفات غیرواقعی تشکیل شد که تعداد ۲۵۷ نفر به‌عنوان متهم دستگیر و در حال طی مراحل دادرسی و تفهیم اتهام هستند. از این تعداد پرونده ۸ فقره تصادف خسارتی و ۵۴ فقره تصادف جرحی و ۲ فقره تصادف هم خسارتی و هم جرحی بوده است (نمودار ۱). از تعداد ۲۵۷ متهم، ۵ متهم خانم و ۲۵۲ متهم آقا هستند (نمودار ۲).



نمودار شماره ۱- تعداد کل پرونده‌های کشف‌شده تصادفات غیرواقعی در سال‌های ۹۶ و ۹۷



نمودار شماره ۲- جنسیت متهمان در تصادفات غیرواقعی

ابتدا نمره کلی هریک از بخش‌های چهارگانه مدل مفهومی و نیز روش‌های شناسایی توسط میانگین گویه‌های تحت آن بخش محاسبه می‌شود. نمره کلی هر بخش قابل آزمون با مقدار متوسط است. برای این امر از آزمون آماری T-student تک‌نمونه‌ای بهره خواهیم جست.

جدول شماره ۴- درصد عوامل تاثیرگذار و انگیزه‌های بروز تقلب در ایجاد تصادفات غیرواقعی

ردیف	سوالات پرسش‌نامه	خیلی زیاد	زیاد	متوسط	کم	خیلی کم
۱	کاهش رفاه اقتصادی	۴۰	۴۷۵	۰/۹۵	۰/۱	۰/۲
۲	فقر و بیکاری	۴۵	۴۵	۰/۹	۰/۱	۰
۳	افزایش بی‌رویه و نامناسب دبه	۲۳	۴۲	۳۲	۰/۳	۰
۴	عدم تناسب بین جرم و مجازات	۲۸	۴۰	۲۵	۰/۵	۰/۲
۵	اعتیاد	۲۰	۴۸	۲۵	۰/۶	۰/۱
۶	فقدان گواهی‌نامه رانندگی	۲۱	۳۷	۳۰	۰/۸	۰/۴
۷	استعمال مواد مخدر	۱۶	۴۸	۲۶	۰/۹	۰/۱
۸	نداشتن بیمه‌نامه شخص ثالث	۲۶	۲۸	۳۲	۱۰	۰/۴



جدول شماره ۵- تحلیل آماری متغیرهای تحقیق

Test Value = 3			خطای	انحراف	میانگین	تعداد	
t	df	Sig. (2-tailed)	استاندارد میانگین	معیار	نمرات کلی	نمونه	
۱۸/۸۹۷	۹۹	۰/۰۰۰۱	۰/۰۴۸۰۲	۰/۴۸۰۲۳	۳/۹	۱۰۰	عوامل تأثیرگذار
۴/۹۵۳	۹۹	۰/۰۰۰۱	۰/۰۵۷۱۱	۰/۵۷۱۰۶	۳/۳	۱۰۰	مصادیق و شگردها
۱۲/۵۰۳	۹۹	۰/۰۰۰۱	۰/۰۵۷۴۳	۰/۵۷۴۲۶	۳/۷	۱۰۰	عمده صدمات
۳۱/۱۸۳	۹۹	۰/۰۰۰۱	۰/۰۴۰۸۰	۰/۴۰۷۹۸	۴/۳	۱۰۰	راه کارهای پیشگیری
۲۵/۳۴۶	۹۹	۰/۰۰۰۱	۰/۰۵۱۷۸	۰/۵۱۷۸۳	۴/۳	۱۰۰	روش های شناسایی

طبق خروجی های جدول فوق و ستون Sig که نشان دهنده سطح معناداری آزمون است و همه کمتر از ۰/۰۵ هستند، بنابراین با اطمینان ۹۵ درصد، برابری میانگین نمرات کلی با مقدار متوسط رد می شود؛ پس می توان نتیجه گرفت که میانگین های مشاهده شده در جدول اول که همگی بالاتر از مقدار متوسط هستند، معنادار هستند.

## مصادیق و شگردها

جدول شماره ۶- درصد مصادیق و شگردها از دیدگاه کارشناسان

ردیف	سوالات پرسش نامه	پسندیده	زیاد	متوسط	کم	پسندیده
۹	ارتباط بین نزاع، درگیری و سقوط با تصادف	۱۷	۳۸	۳۷	۰/۵	۰/۳
۱۰	جایگزینی راننده بدون گواهینامه	۲۳	۴۸	۲۲	۰/۶	۰/۱
۱۱	جایگزینی سرنشینان در وسایل نقلیه باری مثل وانت و کامیون ...	۰/۷	۳۹	۳۹	۱۳	۰/۲
۱۲	مخدوش کردن تاریخ کروکی یا اسناد پزشکی	۰/۵	۳۰	۳۵	۲۵	۰/۵
۱۳	خرید بیمه نامه شخص ثالث بعد از تصادف	۰/۳	۲۸	۴۴	۲۲	۰/۳
۱۴	استفاده از خودروهای قدیمی در تصادفات	۰/۸	۲۳	۴۷	۱۸	۰/۴
۱۵	استفاده از کروکی های مفقودی، سرقتی، یا جعل مهر کارشناسان	۰/۲	۱۹	۳۸	۲۶	۱۵

جدول شماره ۷- تحلیل آماری مصادیق و شگردها

Test Value = 3			خطای		انحراف معیار	میانگین نمرات	تعداد نمونه	
t	df	Sig. (2- tailed)	استاندارد میانگین	خطای استاندارد میانگین				
۴/۹۵۳	۹۹	۰/۰۰۰۱	۰/۰۵۷۱۱	۰/۵۷۱۰۶	۳/۳	۱۰۰	مصادیق و شگردها	
۹/۳۰۲	۹۹	۰/۰۰۰۱	۰/۰۶۸۰۸	۰/۶۸۰۸۳	۳/۷	۱۰۰	عامل انسانی	
۰/۲۸۳	۹۹	۰/۷۷۸	۰/۰۷۰۵۹	۰/۷۰۵۹۳	۳/۰۲	۱۰۰	عامل مدرک و وسیله	

با توجه به این که مقدار Sig یعنی سطح معناداری برای عامل مدرک و وسیله بیش از ۰/۰۵ است بنابراین با اطمینان ۹۵ درصد میانگین این مؤلفه معنادار نیست؛ به این معنی که برابر با مقداری متوسط، نه خیلی پایین و نه خیلی بالا برآورد شده است. اما استفاده از عامل انسانی و نیز نمره کلی مصادیق و شگردها بالاتر از متوسط برآورد شده است. در نهایت با توجه به جدول اول، بیان می‌داریم از آن جا که میانگین نمره عامل انسانی بیش از بقیه است بنابراین شگردهایی که مربوط به عامل انسانی است بیش از شگردها و روش‌های دیگر در تصادفات غیرواقعی مورد استفاده قرار می‌گیرد.

### راه کارهای پیش گیری

جدول شماره ۷- تحلیل آماری راه کارهای پیش گیری

Test Value = 3			خطای		انحراف معیار	میانگین نمرات	تعداد نمونه	
t	df	Sig. (2- tailed)	استاندارد میانگین	خطای استاندارد میانگین				
۳۱/۱۸۳	۹۹	۰/۰۰۰۱	۰/۰۴۰۸۰	۰/۴۰۷۹۸	۴/۳	۱۰۰	راهکارهای پیشگیری	
۲۹/۶۴۷	۹۹	۰/۰۰۰۱	۰/۰۴۸۳۰	۰/۴۸۳۰۲	۴/۴	۱۰۰	راهکارهای پیشگیری نوع ۱	
۲۱/۳۸۰	۹۹	۰/۰۰۰۱	۰/۰۵۰۱۶	۰/۵۰۱۶۳	۴/۱	۱۰۰	راهکارهای پیشگیری نوع ۲	

با توجه به ستون Sig سطح معناداری، در جدول دوم، تمامی مقادیر میانگین نمرات مؤلفه‌ها و نیز نمره کلی راه‌کارهای پیش‌گیری معنادار است و با توجه به مقدار میانگین در جدول اول، همگی مقدار بالایی برآورد شده‌اند. با ملاحظه جدول اول می‌توان بیان کرد که از دید کارشناسان، راه‌کارهای نوع ۱ (آموزش و ارتباط حضوری و ارتباط نرم‌افزاری نهادهای مسئول) نسبت به راه‌کارهای نوع ۲ (سیستم‌های پرداخت، قانون جدید مجازات، آموزش عمومی) تأثیر بیشتری در پیش‌گیری از تصادفات غیرواقعی دارند.

### روش‌های شناسایی

جدول شماره ۸- درصد روش‌های شناسایی از دیدگاه کارشناسان

ردیف	سوالات پرسشنامه	خیلی زیاد	زیاد	متوسط	کم	خیلی کم
۲۱	نقش آموزش کارشناسان تصادفات و ارزیابان خسارت بیمه	۶۲	۳۰	۸	۰	۰
۲۲	به روزرسانی و یک‌پارچگی سیستم بیمه‌ها	۵۵	۳۳	۱۰	۰/۲	۰
۲۳	استفاده از تجارب افراد خبره	۵۰	۴۳	۰/۶	۰/۱	۰
۲۴	جلسه هم‌فکری بین کارشناسان و دستگاه قضایی	۶۳	۲۸	۰/۷	۰/۲	۰
۲۵	راه‌اندازی اکیپ پرداخت خسارت سیار	۳۱	۴۴	۲۳	۰/۲	۰
۲۶	ایجاد سیستم یک‌پارچه پرداخت خسارت بین بیمه	۵۳	۳۷	۰/۹	۰	۰/۱
۲۷	ایجاد سیستم یک‌پارچه بین بیمه، نیروی انتظامی و قوه قضاییه و پزشکی قانونی	۴۰	۴۶	۱۳	۰/۱	۰
۲۸	تأثیرقانون جدید بیمه مصوب ۱۳۹۵	۱۸	۴۴	۲۹	۰/۵	۰/۴
۲۹	تأثیر آموزش همگانی	۲۸	۵۵	۱۴	۰/۳	۰

جدول شماره ۹- تحلیل آماری روش‌های شناسایی

Test Value = 3			خطای	انحراف	میانگین	تعداد	
t	df	Sig. (2-tailed)	استاندارد میانگین	معیار	نمرات	نمونه	
۲۵/۳۴۶	۹۹	۰/۰۰۰۱	۰/۵۱۷۸	۰/۵۱۷۸۳	۴/۳	۱۰۰	روش‌های شناسایی
۲۵/۴۴۰	۹۹	۰/۰۰۰۱	۰/۰۶۱	۰/۶۰۹	۴/۶	۱۰۰	تجهیزات نوین
۲۴/۲۲۲	۹۹	۰/۰۰۰۱	۰/۰۶۱	۰/۶۱۱	۴/۵	۱۰۰	سیستم یک پارچه تصادفات
۱۰/۲۰۵	۹۹	۰/۰۰۰۱	۰/۰۸۸	۰/۸۸۲	۳/۹	۱۰۰	تجهیزات پزشکی قانونی
۱۸/۲۵۶	۹۹	۰/۰۰۰۱	۰/۰۷۲	۰/۷۲۳	۴/۳	۱۰۰	آموزش کارشناسان

با ملاحظه ستون سطح معناداری (Sig) در جدول دوم ثابت می‌شود که با اطمینان ۹۵ درصد مقادیر میانگین هریک از روش‌های شناسایی و میانگین نمره کلی این بخش معنادار هستند که با توجه به جدول اول مشاهده می‌شود که مقادیر میانگین، بالا و خیلی بالا برآورد شده است.

### نتیجه‌گیری

با تجزیه و تحلیل نتایج حاصل از پرسش‌نامه‌های جمع‌آوری شده از کارشناسان تصادفات و کارشناسان ارزیاب خسارت بیمه نتایج ذیل حاصل شد:

۱- با توجه به یافته‌های پژوهش حاضر و با بهره‌گیری از آزمون آماری T-student به این نتیجه دست یافتیم؛ با توجه به این که میانگین نمره عامل انسانی بیش از بقیه است بنابراین شگردهایی که مربوط به عامل انسانی است که شامل: ارتباط بین نزاع و درگیری و سقوط با تصادفات و جایگزینی راننده بدون گواهینامه و جایگزینی سرنشینان در وسایل نقلیه باری مثل وانت و کامیون و غیره است، بیش از شگردها و روش‌های دیگر در تصادفات غیرواقعی مورد استفاده قرار می‌گیرد.

۲- با بررسی نظرات کارشناسان تصادفات و کارشناسان ارزیاب خسارت در پژوهش حاضر و با توجه به آزمون آماری T-student می‌توان بیان کرد که از دید کارشناسان،

راه کارهای نوع ۱ (آموزش، ارتباط حضوری و ارتباط نرم افزاری نهادهای مسئول) نسبت به راه کارهای نوع ۲ (سیستم های پرداخت، قانون جدید مجازات و آموزش عمومی) بیشترین تاثیر را در پیشگیری از تصادفات غیرواقعی دارند.

۳- با توجه به آزمون آماری T-student می توان هر یک از روش های شناسایی و پیشگیری را با توجه به مقدار میانگین که حاصل نظرات کارشناسان است، به این صورت رتبه بندی کرد که تجهیزات نوین بیشترین تاثیر را در شناسایی تصادفات غیرواقعی دارد و در رتبه های بعدی به ترتیب، سیستم یک پارچه تصادفات و آموزش کارشناسان بیشترین تاثیر را در شناسایی دارا هستند و در رتبه آخر تجهیزات به روز پزشکی قانونی در مقایسه با روش های دیگر کمترین تاثیر را در شناسایی تصادفات غیرواقعی دارد.

۴- با توجه به یافته های پژوهش حاضر و با در نظر گرفتن آزمون آماری T-student می توان بیان کرد که از دید کارشناسان، عامل اقتصادی که شامل: فقر و بیکاری و کاهش رفاه اقتصادی است، بیشترین تاثیر و انگیزه و فقدان مدارک کمترین تاثیر و انگیزه را بر ایجاد تصادفات غیرواقعی دارند.

### پیشنهادها

- در کلیه مراکز راهنمایی و رانندگی و بیمه مرکزی شهرهای کشور، سیستم یک پارچه و برخط برای تصادفات تشکیل شده تا با ثبت اطلاعات کلیه تصادفات خسارتی و جرحی به صورت برخط، امکان مشاهده سوابق مراجعه کنندگان برای کلیه کارشناسان وجود داشته باشد تا افرادی که به صورت مستمر جهت دریافت دیه یا درخواست خسارت تشکیل پرونده می دهند در لیست سیاه قرار گرفته تا در صورت مراجعه مجدد، کارشناسان تصادفات و کارشناسان ارزیاب خسارت بیمه با دقت مضاعف پرونده ایشان را بررسی کنند.

- با توجه به ماده ۱۱ آیین نامه اجرایی ماده (۱۹) قانون اصلاح قانون بیمه اجباری مصوب ۱۳۸۸، نیروی انتظامی موظف شود، ترتیبی اتخاذ کند تا امکان دسترسی به

## Archive of SID

بانک‌های اطلاعاتی آن نیرو در ارتباط با مواردی از قبیل مشخصات وسایل نقلیه موتوری زمینی، گواهی‌نامه‌های صادرشده و هم‌چنین سوابق تخلفات و تصادفات رانندگان، از طریق سیستم رایانه‌ای برای بیمه مرکزی ایران و شرکت‌های بیمه فراهم کند.

- با تشکیل کلاس‌های آموزشی به‌صورت مستمر برای کارشناسان، آنها را با جدیدترین روش‌ها و شگردهای متغلبان آشنا کنند.

- شرکت‌های بیمه به خودروهایی که دارای تجهیزات نوین مانند جعبه سیاه یا دوربین داشبورد و غیره هستند تسهیلات ویژه داده و در حق بیمه آنها تخفیف ویژه قرار دهند.

- سازمان استاندارد، خودروسازان داخلی را موظف کنند تا خودروهای خود را به دوربین داشبورد و جعبه سیاه خودرو به‌عنوان یک قطعه ضروری و استاندارد مجهز کنند.

- شرکت‌های خودروساز داخلی برای رقابت با یکدیگر و مشتری مداری، تجهیزات نوین مانند: دوربین داشبورد و جعبه سیاه بر روی خودروها نصب کنند و با تبلیغات گسترده، مشتریان را به خرید این خودروها ترغیب کنند.

### منابع

پناه‌پوریان، علی‌مردان؛ سلیمان‌پور، علی؛ امشاسهند، سپیده. (۱۳۹۶). شناسایی پرونده‌های تصادفات ساختگی با استفاده از درخت تصمیم، ششمین همایش سراسری طب و قضا، قم: سازمان پزشکی قانونی کشور.

تاری‌وردی، صادق؛ مستانه، پرنو. (۱۳۹۶). نحوه مواجهه مطلوب محاکم قضایی با تصادفات ساختگی، ششمین همایش سراسری طب و قضا، قم: سازمان پزشکی قانونی کشور.

حسانی، جلال‌الدین؛ سولماز، ایواز. (۱۳۹۶). پاسخ‌های نظام سیاست جنایی ایران در برابر جرایم ساختگی؛ مطالعه موردی خودزنی و تصادفات ساختگی، ششمین همایش سراسری طب و قضا، قم: سازمان پزشکی قانونی کشور.

خبرگزاری دانشجویان ایران. (۱۳۹۷). ایسنا، ۲۹ مرداد. [www.isna.ir/news](http://www.isna.ir/news)

خبرگزاری مهر. (۱۳۹۶). ۱۸ دی. [www.mehrnews.com](http://www.mehrnews.com)

دیده‌بان، داود؛ ابوالحسنی، ثریا. (۱۳۹۳). استفاده از سیستم هوشمند جعبه سیاه خودرو جهت کنترل و پایش خودروها و تشخیص صحیح در سوانح رانندگی (تشخیص نقص فنی و سهل‌انگاری راننده)، سومین کنفرانس ملی تصادفات جاده‌ای، سوانح ریلی و هوایی، زنجان: دانشگاه آزاد اسلامی واحد زنجان.

راه‌چمنی، ابوالقاسم. (۱۳۸۵). تقلب و کلاه‌برداری تهدید همیشگی صنعت بیمه، فصلنامه آسیا، شماره ۳۸.

سایت خبر آنلاین. (۱۳۹۶). [www.khabaronline.ir](http://www.khabaronline.ir).

سایت تحلیلی خبری عصر ایران. (۱۳۹۲). بهمن ماه. [www.asriran.com](http://www.asriran.com).

سایت تخصصی صنعت بیمه. (۱۳۹۲). تیرماه. [www.sanatebime.ir](http://www.sanatebime.ir).

سایت خبری آفتاب. (۱۳۹۱). آبان‌ماه. [www.aftabnews.ir](http://www.aftabnews.ir).

سایت خبری افکار نیوز. (۱۳۹۱). فروردین ماه. [www.afkarnews.com](http://www.afkarnews.com).

صحت، سعید؛ احسان‌فر، گلشن؛ اصل‌دباغ، سحر. (۱۳۹۱). نقش اخلاق در کاهش تقلب شرکت‌های بیمه از دیدگاه مشتریان. فصلنامه اخلاق در علوم و فناوری، سال هفتم، شماره ۱، ص ۵۸-۶۶.

صحت، سعید؛ فضل‌هاشمی، سیدمحمدتقی؛ رحمتی نودهی، رسول. (۱۳۹۴). مدیریت بحران و صنعت بیمه، کنفرانس بین‌المللی مدیریت، اقتصاد و مهندسی صنایع، تهران: موسسه مدیران ایده‌پرداز پایتخت ویرا.

صحت، سعید؛ صیدی عقیل‌آبادی، زهرا؛ صالحی، رسول. (۱۳۹۵). بررسی و تحلیل عوامل کلاه‌بردارانه در بیمه شخص ثالث اتومبیل (خسارات بدنی)، بیست و سومین همایش بین‌المللی بیمه و توسعه، تهران: پژوهشکده بیمه.

<https://www.civilika.com/paper-insdev23-insdev23-021.html>

صلاحی‌نژاد، نظرعلی؛ آرمان‌مهر، بهروز. (۱۳۹۳). مدیریت پیشگیری و کشف تقلب و تخلف از صنعت بیمه (شرکت بیمه ملت)، تهران: انتشارات ترمه.

صمدی‌راد، بهرام؛ میرزاجان‌زاده، حسین؛ بایبوردی، فاطمه؛ ملکی، مرتضی. (۱۳۹۶). بررسی ۱۰ مورد الگوی جدید تصادف ساختگی با استفاده از شکستن استخوان گونه، ششمین همایش سراسری طب و قضا، قم: سازمان پزشکی قانونی کشور.

فرشباف ماهریان، جواد؛ لالیان پور، نوشین. (۱۳۹۵). شناسایی عوامل موثر بر تقلب و تخلف در صنعت بیمه ایران به روش دلفی فازی، بیست و سومین همایش بین‌المللی بیمه و توسعه، تهران: پژوهشکده بیمه.

<https://www.civilika.com/paper-insdev23-insdev23-013.html>

فیروزی، مهدی؛ شکوری، مرتضی؛ کاظمی، لیلا؛ زاهدی، سحر. (۱۳۹۰). شناسایی تقلب در بیمه اتومبیل با استفاده از روش داده کاوی، فصلنامه پژوهشنامه بیمه، دوره ۲۶، شماره ۳. قانون بیمه مسؤلیت مدنی دارندگان وسایل نقلیه موتوری زمینی در مقابل شخص ثالث مصوب. (۱۳۹۵).

نظرزاده دناک، مژده؛ سبزی، محمود؛ خجیر، فرامرز. (۱۳۹۷). نقش فن‌آوری اطلاعات در کاهش تقلبات و تخلفات بیمه‌ای، مجموعه مقالات بیست و پنجمین همایش ملی بیمه و توسعه، تهران:

<https://www.civilika.com/paper-insdev23-insdev23-038.html> پژوهشکده بیمه.

American risk and insurance Association. (2006). The journal of risk and insurance. Claims auditing in automobile insurance: fraud detection and deterrence objectives.

World Bank Group. (2017). Iran Youth Unemployment Rate, <https://tradingeconomics.com/iran/youth-unemployment-rate>.

Derrig, R.; Johnston, D.; sprinkle, E. (2006). Auto insurance fraud: measurements and efforts to combat it, risk management and Insurance Review, Vol. 9, pp. 109-30.

Gill, k.m.; Woolley, K.A.; Gill, M. (2004). Insurance fraud: the business as a victim. Crime at work. M. Gill (Ed). Vol. 1, Leicester: perpetuity press.

NICOLA, J. MORLEY; LINDEN J. BALL; THOMAS C. ORMEROD. (2006). Article in Psychology Crime and Law 12 (2). With 2, 062 Reads.

Vian, s.; Dedene, G. (2004). Insurancefraud: Issues and challenges, Geneva Paperson Risk and Insurance Issues and Practice. Vol. 29. PP. 313-33.