

مطالعات و پژوهش‌های شهری و منطقه‌ای

سال اول، شماره اول، تابستان ۱۳۸۸

دریافت ۱۳۸۸/۴/۱۵ - پذیرش: ۱۳۸۸/۹/۳۰

صص ۱۶۴-۱۴۳

پیامدهای مهاجرت برای خانوارهای مهاجر به شهر تهران

مهری السادات طیبی‌نیا، کارشناس ارشد جمعیت‌شناسی، دانشگاه آزاد اسلامی واحد دهاقان، دهاقان، ایران*

چکیده

پژوهش حاضر به بررسی پدیده مهاجرت و آثار آن بر خانوارهای مهاجر به شهر تهران پرداخته است. هدف تعیین میزان تغییرات اقتصادی، اجتماعی و فرهنگی مهاجران و میزان تأثیر پذیری مهاجران از جنبه‌های مختلف محیطی در قالب تفاوت‌های اجتماعی، اخلاقی، رفاهی و نگرشی در مقایسه با افراد بومی است. تحلیل نهایی این پژوهش بر روی ۴۰۰ خانوار، شامل ۲۰۰ نفر از مهاجران و ۲۰۰ نفر افراد بومی (متولد تهران) به عنوان گروه گواه، در بین خانوارهای معمولی ساکن در مناطق ۳، ۶ و ۱۲ شهر تهران که لزوماً دارای فرزند بالای ۱۰ سال بوده‌اند، انجام گرفته است.

نتایج پژوهش بر اساس تحلیل‌های دو متغیری آزمون‌های تاو-کندال C و کای اسکوار پیرسون نشان می‌دهد که رابطه معنی‌داری بین تحرک اجتماعی و پایگاه اجتماعی مهاجران وجود دارد. همچنین بین تغییر وضعیت اخلاقی مهاجران و افراد بومی تفاوت معنی‌داری وجود دارد که در جریان تحلیل مسیر میزان اثرات متغیرها بر تغییر وضعیت مهاجر و سپس ارزیابی مجدد فرد مهاجر و در نهایت، تأثیر آن بر تمایل به مهاجرت معکوس و ماندگاری بررسی شده است. تبیین فرضیات با تکیه بر دیدگاه‌های کارکردی و کلاسیک مهاجرت صورت گرفته است.

واژه‌های کلیدی: پیامد مهاجرت، خانوارهای معمولی ساکن، تحرک اجتماعی، پایگاه اجتماعی، امکانات رفاهی و باروری.

۱- مقدمه

۱-۱- طرح مسأله

مهاجرت به عنوان یک پدیده تحول جمعیت، گاهی کند و آرام و گاه با عمومیت و شدت زیاد است. مهاجرت در مقایسه با سایر موضوعات جمعیتی، موضوعی است که همواره اذهان اندیشمندان را به خود معطوف داشته و تلاش برای شناخت زوایای آن، ما را به درک بیشتر این واقعیت رهنمون می‌کند. به طور کلی، مطالعات گوناگون در زمینه‌ها و ابعاد مختلف مهاجرت، برای ارزیابی سطوح تغییرات، به عنوان یکی از عوامل تأثیر گذار بر برنامه‌ها و سیاست‌های ملی و بین‌المللی، به محققان و برنامه‌ریزان کمک کرده است تا پیامدهای این متغیر را بررسی کنند. مهاجرت نقش اساسی در فعل و انفعالات مختلف اجتماعی و جمعیتی دارد، علاوه بر این، مهاجرت با تأثیر پذیری مهاجران از جنبه‌های مختلف اجتماعی، فرهنگی و اقتصادی از محیط جدید، آثار مهمی بر سیمای ظاهری و همچنین زندگی روزمره افراد دارد که در قالب تغییرات و دگرگونی‌های فرهنگی، اجتماعی و اقتصادی نمود می‌یابد. تغییرات ناشی از مهاجرت ممکن است در سطح گروهی و یا فردی باشد (بری ۱۹۹۲: ۷۰). کلمه مهاجر، خود به خود نوعی تفاوت در نگرش‌ها و خلق و خوی افراد را به ذهن متبادر می‌کند (زنجانی ۱۳۸۰: ۱۲).

به نظر لوئیس^۱ زمان و فضا تنها معیارهای تعریف کننده مهاجرت نیست؛ مردم اگر به عنوان مهاجر تعریف می‌شوند، باید تغییری را در زمینه اجتماعی خود تجربه کنند (لوئیس ۱۹۸۲: ۷). الگوها و تکنیک‌های متفاوتی نقش مهاجرت را به عنوان یک عامل اجتماعی، که می‌تواند دارای کارکردهای مثبت و منفی باشد، مطرح کرده‌اند. اگر چه ممکن است مهاجرت به دلایل مختلفی انجام پذیرد، اما شناخت این علل در بین کشورها، شهرها و حتی روستاها، مستلزم شناخت تفاوت‌هاست. مهاجرت تصمیمی ساده و روشن، که آینده‌ای مشخص پیش روی مهاجر قرار دهد نیست. همانطور که شناخت علل مهاجرت به عناوین مختلف بررسی شده، شناخت آثار و نتایج مهاجرت نیز به همان اندازه می‌تواند مؤثر باشد. در واقع شناخت بیشتر افراد مهاجر، اثرات محیط بر مهاجران و همچنین اثرات مهاجران بر محیط جدید در قالب آثار و پیامدهای مهاجرت، به درک بیشتر ما از پدیده مهاجرت خواهد انجامید. با این مقدمه به تفصیل بیشتر این مطلب می‌پردازیم.

در کشور ما پدیده مهاجرت داخلی، خصوصاً مهاجرت به کلان شهر تهران، به مسأله‌ای اجتماعی بدل شده است. این مسأله که چگونه این امر باعث تغییر و تحول در جامعه مبدأ و مقصد می‌شود، و پیامدهای اقتصادی، اجتماعی، فرهنگی و جمعیتی که می‌تواند برای خانواده‌های مهاجر داشته باشد، مورد مطالعه ما خواهد

^۱ - Lewis

مهاجر پذیری بالای شهر تهران نسبت به سایر نقاط کشور، مسائل مهاجرت افراد به این شهر بیشتر به چشم می‌خورد. شهر تهران بر اساس سرشماری^۱ ۱۳۸۵ برابر با ۸۸۳،۸۰۳،۷ نفر جمعیت دارد. تعداد مهاجران وارد شده به شهر تهران در سال ۱۳۸۵ عبارت است از ۹۹۷۲۰۳ نفر که در مقایسه با سال ۱۳۷۵ که ۵۶۷۵۲۲ مهاجر وارد شده سرشماری شده بود، ۴۲۹۶۸۱ نفر افزایش یافته است. میزان مهاجران وارد شده^۲ به شهر تهران در دهه ۱۳۷۵-۱۳۸۵ در حدود ۱۲/۸ در صد بوده است. این رقم در سال ۱۳۷۵ در حدود ۸/۴ درصد گزارش شده که نسبت به سال ۱۳۸۵ در حدود ۴/۴ در صد افزایش را نشان می‌دهد و این در حالی است که این افزایش هم شامل زنان و هم مردان می‌شود. افراد مهاجر در تهران با شناختی که از محیط پیدا می‌کنند، عکس العمل‌های متفاوتی از خود بروز می‌دهند و همچنین در این راستا تغییر و تحولاتی در سطح خانوار اتفاق می‌افتد؛ تغییراتی که در راستای انطباق و سازگاری با شرایط موجود می‌تواند زمینه‌های رفتن یا ماندن مهاجران را تحت تأثیر قرار دهد. بنابراین، پرداختن به پیامدهای این جابجایی‌های بزرگ بر روی خانواده‌های مهاجر می‌تواند زوایای اصلی این واقعیت را مشخص سازد.

بود. اگر چه پدیده مهاجرت در همه جوامع و دوره‌ها مطرح بوده است، اما ماهیت، علل و آثار آن در جوامع مختلف یکسان نیست. با توجه به اینکه سرعت تحرک مکانی جمعیت بیشتر شده و میزان مهاجرت فزونی یافته است، بحث از مهاجرت به مثابه پدیده اجتماعی نادرست می‌نماید و صحیح تر این است که از آن تحت عنوان مسأله اجتماعی گفتگو شود (تقوی، ۱۳۷۸: ۱۱).

در واقع با تحقق یافتن مهاجرت به دلایل مختلف و ورود خانواده‌های مهاجر به کلان شهر تهران، مهاجران اولین تجربه‌های حضور خود در مبدأ را با تفاوت‌های اقتصادی، اجتماعی، فرهنگی و محیطی جستجو خواهند کرد. با مهاجرت نه تنها محل زندگی افراد تغییر می‌یابد، بلکه وضعیت اجتماعی آنها هم دچار دگرگونی می‌گردد. این دگرگونی‌ها را می‌توان شامل تغییر در دانستنی‌های فردی، تغییر در رفتار فردی و رفتارهای اجتماعی و همچنین تغییر در وضعیت اقتصادی و اجتماعی دانست. بنابراین، انسان و جامعه با وجود مهاجران دچار دگرگونی و تغییر می‌شود (خباز بهشتی ۱۳۸۰: ۴۵). هدف جامعه شناس بررسی کلی مهاجرت و رفتار مهاجران با مردم جامعه نو است و همچنین شناخت انتظارات مهاجران از جامعه مربوطه است. آنها بیشتر در پی تشخیص تغییرات رفتاری مهاجر در اثر مهاجرت هستند (همان: ۴۷-۴۸). مطالعه این تجربیات و نتایج آن بر افراد مهاجر، بدون در نظر گرفتن شرایط آنها قبل از مهاجرت به تهران امکان پذیر نیست. با توجه به ویژگی

۱. مرکز آمار ایران، نتایج سرشماری ۱۳۸۵

۲. این میزان از در صد جمعیت مهاجران وارد شده در هر منطقه به کل جمعیت همان منطقه توسط پژوهشگر به دست آمده است.

۱-۲- اهمیت و ضرورت

شناخت چگونگی تحرک اجتماعی افراد بعد از مهاجرت به دلیل آثار و نتایج فردی و اجتماعی که می‌تواند برای ساخت و نظام اجتماعی داشته باشد از ضرورت‌های این پژوهش است. فضای شهری فضای متحرکی است که در مقایسه با محیط‌های بسته، ایستا و نقش‌های اجتماعی از ابتدا تعیین شده و تقریباً ثابت، در آن پدیده‌های «صعود اجتماعی» و موفقیت‌های درخشان امکان پذیر است. (ژان پیتیه، ۱۳۶۹: ۵۲).

افرادی چون هانسن و مندراس نسبت به مهاجرت نظر مثبتی دارند و معتقدند مهاجرت حتی اگر به تغییر مکانی هم بینجامد، باز هم صورتی از تحرک اجتماعی و نشانه پیشرفت است (خباز بهشتی، ۱۳۸۰: ۶۵). همچنین تحرک اجتماعی از آن جهت که می‌تواند بعد از مهاجرت، از طریق همگرایی، همزیستی و انطباق، به دلیل تنوع گرایی بعد از مهاجرت باعث وابستگی به مقصد شود، اهمیت زیادی دارد (لوکاس و میر ۱۳۸۴: ۱۲۶). بنابراین، شناخت موقعیت‌های شغلی و تحصیلی افراد و ارتباط آن با ارتقای اجتماعی و فرهنگی از دیگر ضرورت‌های تحقیق است.

تحولات، تغییرات اخلاقی خانواده و فرزندان، ساختار زندگی شهری و مواجه شدن با محیط جدید، روابط اجتماعی و تعامل‌ها را - که یکی از عوامل

مهم در ایجاد احساس تعلق و مشارکت‌های اجتماعی در امور شهری است - کاهش می‌دهد. رفتار شهروندان و کیفیت مشارکت آنان در امور جامعه، به عنوان یکی از الزامات اساسی سرمایه اجتماعی و از شاخص‌های توسعه یافتگی جوامع محسوب می‌شود و تعیین میزان نهادینه شدن فرهنگ شهروندی به منظور تعیین جایگاه خود در جریان توسعه یافتگی در بستر جهانی شدن، از ضروریات دستیابی به شاخص‌های توسعه است (ربانی، ۱۳۸۵: ۲۴۶). بنابراین، با توجه به اهمیت شهروند بودن، نه شهرنشین بودن - که دو مقوله متفاوت هستند^۱ - لزوم شناخت مشکلات هنجار پذیری و انطباق فرهنگی به عنوان یکی از پیامدهای مهاجرت در قالب تغییرات اخلاقی مهاجران نیز ضروری به نظر می‌رسد.

استفاده بهینه از امکانات و دسترسی به آنها می‌تواند به تداوم و انتقال هنجارها و ارزش‌های اجتماعی یک جامعه یاری رساند و هم مبین وفاق و هم تقویت کننده آن باشد، این امور می‌تواند به حفظ الگویی که توسط نظام فرهنگی جامعه طراحی می‌شود، یاری رساند و از این طریق به کاستن تنش‌ها و تقویت حس تعلق اجتماعی در نزد شهروندان منجر شود. پارسونز در پی

۱. فردی که مهاجرت می‌کند، بعد از اقامت به عنوان شهر نشین محسوب می‌شود، اما هنگامی که با قوانین و مقررات و مناسبات محیط جدید آشنا شود و آن را پذیرفته، قواعد آن را رعایت نماید، شهروند خواهد شد (هویت : ۱۳۸۷: ۲).

تغییرات در نگرش نسبت به باروری و رابطه آن با مهاجرت از موضوع‌های دیگری است که در این تحلیل مورد توجه قرار گرفته است.

۱-۳- اهداف تحقیق

هدف اصلی پژوهش، بررسی " پیامدهای مهاجرت بر خانوارهای مهاجر به شهر تهران " است. به عبارت دیگر، هدف شناخت تغییرات اجتماعی، فرهنگی، اقتصادی و جمعیتی است که در سطح خانوار مهاجر با عینیت یافتن مهاجرت در یک بافت اجتماعی اتفاق می‌افتد. برای شناخت بهتر و بیشتر این تغییرات و ویژگی‌های اکتسابی مهاجران از محیط جدید، اهداف زیر را مورد توجه قرار گرفته اند:

۱-۳-۱- تعیین چگونگی تحرک اجتماعی مهاجران و رابطه آن با پایگاه اجتماعی آنها؛

۱-۳-۲- شناخت میزان تغییرات وضعیت اخلاقی افراد مهاجر به منظور شناخت تضادهای فرهنگی، اجتماعی بین مهاجران و افراد بومی،

۱-۳-۳- بررسی میزان تغییرات وضعیت اجتماعی فرزندان مهاجر و رابطه آن با تغییرات وضعیت فرزندان افراد بومی،

۱-۳-۴- تعیین میزان استفاده از امکانات رفاهی شهر تهران و رابطه آن با مهاجرت،

۱-۳-۵- بررسی میزان تغییرات نگرشی مهاجران نسبت به کاهش روند باروری در مقایسه با افراد بومی،

توضیح میزان اثر گذاری امکانات تفریحی و رفاهی به عنوان یک نهاد اجتماعی در سازگاری فرهنگی و اجتماعی بود (اشرف الکتابی، ۱۳۷۹: ۱۸۶).

امکانات موجود در شهر تهران بمراتب بیشتر و بهتر از مکانهای کم جمعیت در روستاها و دیگر مراکز شهری است و انگیزه استفاده از امکانات بهتر، یکی از دلایل و جاذبه‌هایی است که افراد را به سمت تهران هدایت می‌کند. اگر چه استفاده از امکانات بهتر در کلان شهرها هزینه‌های بیشتری برای شهروندان دارد، و با توجه به اینکه همه آنها قادر به پرداخت این هزینه‌ها نیستند، میزان استفاده از این تسهیلات و امکانات را در مقایسه با افراد بومی بررسی کرده‌ایم.

یکی از پیامدهای مهاجرت، پیامدهای جمعیتی است. با توجه به جوانی جمعیت مهاجر و انتظار افزایش میزان مولید و توجه به این امر که به طور کلی، باروری در مناطق شهری پایین تر است، انتظار می‌رود مهاجرانی که از مناطق روستایی به مناطق شهری مهاجرت می‌کنند باروری خود را به سطحی بین سطح شهری و روستایی کاهش دهند (فیندلی، ۱۳۷۲: ۱۴۹). حال در بحث مهاجرت فرض بر این است که با تغییر شرایط محیطی و تغییر موقعیت فرد در ساختار اجتماعی، انگیزه‌های فرد برای داشتن فرزند نیز دگرگون می‌شود (ویکس، ۱۳۸۵: ۲۳۱-۲۲۸). به طوری که؛ زارات اظهار می‌کند که قسمتی از این تفاوت از اختلاف بین شهر نشینی و شهر گرایی است (فیندلی: ۱۳۷۲: ۱۵۳). بر این اساس، شناخت

۱-۳-۶- تعیین میزان تأثیر ارزیابی مجدد فرد مهاجر بر تمایل افراد مهاجر به مهاجرت معکوس و رابطه نظر فرزندان مهاجر با بازگشت؛

۱-۴- سؤالات و فرضیات

در بحث مهاجرت فرض بر این است که با تغییر شرایط محیطی و تغییر موقعیت فرد در ساختار اجتماعی، انگیزه‌های فرد برای داشتن فرزند نیز دگرگون می‌شود (ویکس، ۱۳۸۵: ۲۳۱-۲۲۸). به طوری که؛ زارات اظهار می‌کند که قسمتی از این تفاوت از اختلاف بین شهر نشینی و شهر گرایی است (فیندلی: ۱۳۷۲: ۱۵۳). بر این اساس، شناخت تغییرات در نگرش نسبت به باروری و رابطه آن با مهاجرت از موضوع‌هایی است؛ که در این تحلیل بررسی می‌گردد.

۱-۵- روش تحقیق

یکی از روش‌های مناسب، برای تحقیق اجتماعی، روش پیمایشی است. از پیمایش می‌توان برای هدف‌های توصیفی و تبیینی استفاده کرد، همچنین پیمایش‌ها وسیله بسیار خوبی برای سنجش نگرش‌ها و جهت‌گیری‌ها در جمعیت‌های بزرگ هستند (ببی، ۱۳۸۵: ۵۳۰). این تحقیق با روش پیمایشی انجام گرفته و از نظر زمانی از نوع مطالعات مقطعی و از تحقیقات پنهانگر است. واحد تحلیل در این تحقیق خانوار و واحد مشاهده فرد است. داده‌های تحقیق با استفاده از ابزار پرسشنامه که از رایج‌ترین تکنیک‌های مربوط به تحقیقات پیمایشی است،

حاصل شده است. جامعه آماری در این تحقیق «خانوارهای معمولی ساکن در مناطق ۳، ۶ و ۱۲ شهر تهران که حتماً دارای فرزند ۱۰ سال به بالا بوده اند»، است. تعداد خانوارهای معمولی ساکن در این مناطق طبق سرشماری ۱۳۸۵ در مجموع ۲۳۰۶۸۷ خانوار است. به منظور برآورد حجم نمونه از روش کوکران^۱ استفاده شده است.

حجم نمونه آماری بر مبنای تعداد کل خانوارهای ساکن در مناطق مذکور و بررسی بیش از ۳۰ خانوار با ترکیب بومی و مهاجر برابر با ۳۸۴ نمونه انتخاب شد. باتوجه به اینکه بررسی حاضر از نوع مقایسه‌ای است تصمیم گرفته شد تا نمونه‌ای با حجم برابر از هر گروه انتخاب شود بنابراین، این رقم توسط محقق به ۴۰۰ نمونه آماری افزایش یافت که با شاخص پراکندگی ۰/۵ پرسشنامه‌ها به ۲۰۰ نفر مهاجر و ۲۰۰ نفر بومی (متولد تهران) داده شد. در واقع، کشف و استخراج تفاوت‌های موجود، جز با مقایسه امکان پذیر نبود و مقایسه در این زمینه، در چند فضای به هم پیوسته در محدوده‌ای خاص، می‌توانست تمایزها و ناهمگونی‌ها را مشخص و استنتاج‌های علی را تسهیل کند. شیوه نمونه‌گیری ترکیبی از روش نمونه‌گیری سهمیه‌ای و نمونه‌گیری کنترل شده و همچنین نمونه‌گیری منظم^۲ است. با توجه به اینکه نمونه‌گیری سهمیه‌ای با ماتریسی شروع می‌شود که

$$n = \frac{N t^2 pq}{N d^2 - t^2 pq} - 1$$

2. systematic sampling

آنها در مناطق مختلف و همچنین محل سکونت آنها سه منطقه که مرکزیت داشته باشد و دارای حاشیه نشینی نباشند و از لحاظ توزیع نسبی مهاجران تقریباً تراکم مشابهی داشته باشند بر اساس معیار همگن بودن انتخاب شدند (مناطق ۳، ۶ و ۱۲ مناطق تفکیک شده توسط شهرداری تهران هستند که موقعیت جغرافیایی آنها در قالب نقشه شهر تهران مشخص شده و ضمیمه مقاله شده است).

۱-۶- قلمرو پژوهش

پژوهش حاضر محدود به سه منطقه تهران است که ویژگیهای جمعیتی بر اساس سرشماری سال ۱۳۸۵ در جدول شماره (۱) مشخص شده است. قابل ذکر است که توزیع نسبی مهاجران این مناطق در مجموعه شهری تهران به ترتیب ۳/۷ (منطقه ۳) و ۴/۶ (منطقه ۶) و ۳/۱ (منطقه ۱۲) است.

مشخصات جمعیت هدف را توصیف می‌کند (بی، ۱۳۸۵ : ۴۰۷). بنابراین، در ابتدا با استفاده از اطلاعات و ویژگیهای جمعیت مناطق مختلف شهر تهران با استناد به سرشماری ۱۳۸۵ سهم نسبی هر منطقه را از تعداد پرسشنامه‌ها مشخص کرده‌ایم. در مرحله بعدی، همزمان از شیوه نمونه‌گیری منظم و کنترل شده استفاده شده است. نمونه‌گیری کنترل شده شیوه‌ای در نمونه‌گیری است که در آن به هنگام گزینش موارد نمونه، کنترلی نیز در جهت تأمین نمونه‌ای معرف از هر گروه یا رده و قشر اعمال می‌شود (ساروخانی، ۱۳۸۵ : ۱۱۹). در این تحقیق، به هنگام انتخاب نمونه، خانواده‌هایی که دارای فرزند ۱۰ سال به بالا بودند، انتخاب می‌شدند.

شهر تهران بر اساس تقسیمات شهری به ۲۲ منطقه تقسیم شده است. بعد از تحقیق، بر روی مناطق مختلف با توجه به بافت بومی و مهاجر و میزان تراکم

جدول شماره ۱- ویژگیهای جمعیتی مناطق منتخب پژوهش برحسب سرشماری ۱۳۸۵

مهاجران	خانوار		جمعیت			منطقه	
	توزیع نسبی	جمعیت	معمولی ساکن	جمع	مرد		زن
۱۲/۶	۳۶۶۴۱	۹۱۰۷۸	۹۱۹۸۱	۱۴۱۱۸۶	۱۴۹۵۴۰	۲۹۰۷۲۶	منطقه ۳
۱۹/۵	۴۶۲۰۰	۶۹۳۲۶	۷۰۴۲۷	۱۱۹۴۲۱	۱۱۷۸۷۱	۲۳۷۲۹۲	منطقه ۶
۱۲/۶	۳۱۱۳۹	۷۰۲۸۳	۷۲۱۶۲	۱۳۱۶۴۵	۱۱۶۴۰۳	۲۴۸۰۴۸	منطقه ۱۲

۲- مبانی نظری

ابعاد گسترده و پیچیدگی امر مهاجرت باعث شده تا محققان بی شماری مهاجرت را در حوزه‌های مختلف بررسی کنند. پدیده مهاجرت به دلیل بین رشته‌ای بودن، موضوع بسیاری از رشته‌های علوم انسانی، اجتماعی و اقتصادی است. با توجه به این که تعاریف قراردادی مهاجرت، بیشتر مبتنی بر ابعاد زمانی و مکانی است، زمانی جابه جایی می‌تواند به عنوان مهاجرت تلقی شود که تغییری را در موقعیت اقتصادی و اجتماعی فرد حرکت کننده به وجود آورد (لوکاس و میر، ۱۳۸۴: ۱۲۷-۱۲۶). از نظر مندراس، نکته اساسی این است که مهاجرت، حتی اگر به تغییر مکانی بینجامد باز هم صورتی از تحرک اجتماعی است (کاظمی‌پور، ۱۳۷۴: ۶). هانسن هم جزو کسانی است که نسبت به مهاجرت نظر مثبت دارد. او معتقد است که مهاجرت در حقیقت کمی‌ماجرجویی در بر دارد، و ضمناً باعث ایجاد ارتباطات جدید اجتماعی می‌شود و در واقع، مهاجرت نشانه پیشرفت و زندگی است (خبازبهشتی ۱۳۸۰: ۶۵).

در شکل کلی، نظریات کلاسیک به نوعی مهاجرت را عقلایی و هدفدار می‌دانند و ماهیت تصمیم‌گیری‌های مهاجر را کاملاً عقلایی و از طریق موازنه هزینه‌ها و منافع فرض می‌کنند و معتقدند با این پیشینه، شخص پس از مهاجرت در مقصد می‌تواند به راحتی جذب یا در نظام ارزی مسلط حل شود (لهسایی زاده، ۱۳۶۸: ۲۰۰).

بنابراین، بر اساس این دیدگاه برای مهاجران در مقصد امکان تحرک اجتماعی وجود دارد. جان ویکس^۱ هم با این فرض که افراد در طول زندگیشان هدفهای مختلفی را دنبال می‌کنند، مهاجرت را وسیله‌ای برای رسیدن به اهداف تلقی می‌کند (ویکس ۱۳۸۵: ۲۷۸-۲۸۰). با توجه به اینکه دیدگاه‌های کلاسیک کارکردگرا هستند، بنابراین بر اساس یک تبیین کارکردی، مهاجرت مثبت و به عنوان برقرار کننده تعادل قلمداد می‌شود و به نوعی باعث ایجاد تحرک اجتماعی و ارتقای قشری- طبقاتی در پایگاه فرد می‌شود.

- همانطور که مهاجران از نظر اجتماعی تغییراتی را می‌پذیرند، در بعد فرهنگی هم دچار تغییراتی در وضعیت اخلاقی و بینشی خود می‌شوند. شباهت‌ها و تفاوت‌ها بین شیوه زندگی مهاجران و شهروندان، بررسی آثار اجتماعی را بسیار مشکل می‌کند (فیندلی، ۱۳۷۲: ۸۲)، اما سعی می‌شود تا بر اساس بعضی تفاوت‌های خاص بین دو شیوه زندگی، نتایج حاصل شود که تغییرات وضعیت اجتماعی و نگرشی افراد را نمایان سازد.

برای بیان دیدگاه‌های مرتبط با تغییر وضعیت اخلاقی، دیدگاه کارکردی معتقد است دوگانگی‌های فرهنگی که در آغاز مهاجرت میان مهاجران و افراد بومی اتفاق می‌افتد، به تدریج تبدیل به یگانگی می‌شود. در واقع مهاجرت باعث ارضای نیازهای فردی می‌شود (

1. John Robert weeks 1944

تحت تأثیر قرار گیرد. از دیدگاه کارکردی همچنین مواردی را که دلالت بر امکانات رفاهی دارند، باید جزئی از فرآیند جامعه پذیری افراد به حساب آورد. فضای عمومی با ایجاد فرهنگ جدید که تناقضی با فرهنگ‌های متنوع افراد ندارد، به بالا بردن فرهنگ تفریح در جامعه منجر می‌شوند. فضای عمومی شرایط یکسان سازی دو گانگی‌های فرهنگی شهر را فراهم می‌کند.

- آیزن و فیش باین^۱، نگرش را احساس عمومی شخص نسبت به مطلوب بودن یا نبودن یک مفهوم می‌دانند (آیزن و فیش باین، ۱۹۸۰). با در نظر گرفتن تغییرات نگرشی نسبت به کاهش باروری به عنوان یکی از پیامدهای مهاجرت، اس. اوبرای^۲ مطرح می‌کند که این وضعیت یا به دلیل گرینشی بودن آغاز این مهاجرت است یا به دلیل انطباق پس از مهاجرت (تأثیر محیط شهری بر رفتار باروری مهاجران) یا علت، گسینختگی است (جابه جایی به خودی خود باروری را کاهش می‌دهد و علت آن به طور خلاصه جدایی همسران از یکدیگر، به تاخیر افتادن ازدواج و ایجاد فشارهای فیزیولوژی است که تولید نسل را پایین می‌آورد). اوبرای برای هرکدام از سه امکان مطرح

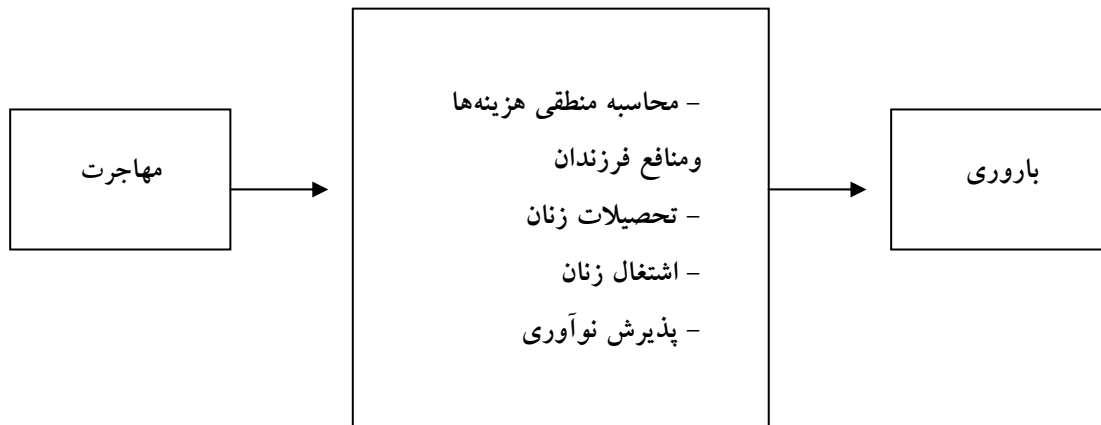
تقوی، ۱۳۷۸: ۵۷-۵۵). با پذیرش علیت دو طرفه مکتب دیالکتیک می‌توانیم بپذیریم که محیط و شرایط اجتماعی حاکم بر آن، نه تنها در مبدأ می‌تواند عامل تغییر شود بلکه در مقصد هم تحت تأثیر شرایط محیطی می‌تواند به شکل انطباق با محیط اجتماعی و یا از خود بیگانگی فرهنگی نمود یابد. پیامدهای از خود بیگانگی می‌تواند به سطحی شدن روابط و بی تفاوتی افراد و احساس عدم تعلق آنان بینجامد و با روند تطابق با محیط، افراد از تغییرات و دگرگونی‌های شهری و پذیرش امور تازه و نواز تجدد و ترقی استقبال می‌کنند.

- طی جریان فرهنگ پذیری، فرد عمیقاً و از جهات مختلف با فرهنگ جدید همانند می‌شود. این جریان برای کودکان و نوجوانان بسیار سهل و برای میانسالان و سالمندان تا اندازه‌ای مشکل است. در شرایط مهاجرت فرزندان مهاجر به سادگی خود را با فرهنگ و شرایط جدید تطبیق می‌دهند، در صورتی که هم‌نوا شدن بزرگترها و بالغین به سختی انجام می‌گیرد و نیاز به مدت زمان بیشتری دارد (شیخی، ۱۳۶۹: ۱۳۹).

- میزان استفاده از امکانات موجود برای عموم مردم در فضای عمومی جامعه تحت تأثیر موقعیت اقتصادی، اجتماعی، فرهنگی و ویژگی‌های روان شناختی فرد می‌تواند به طور مستقیم یا غیر مستقیم

1- Hizen & Fishbein
2. Oberai

شده شواهد تایید کننده عملی را مطرح می‌کند (اوبرای، ۱۳۷۰: ۱۱۰).



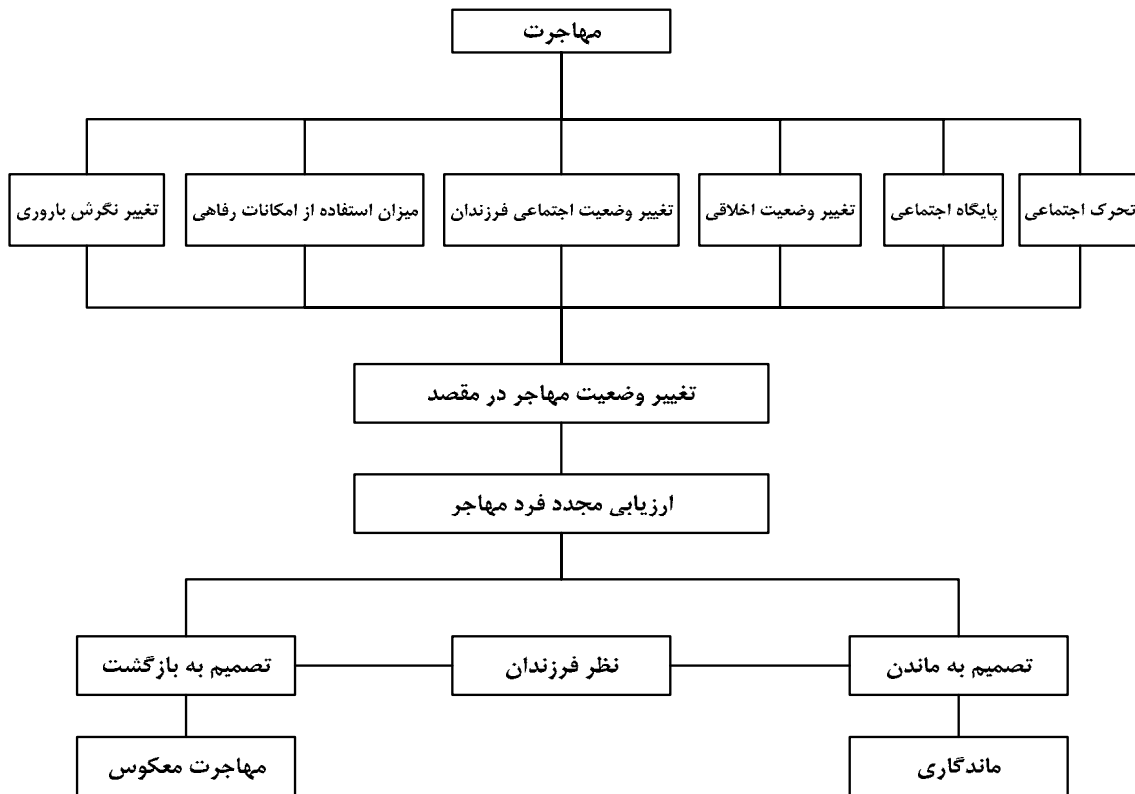
نمودار ۱- نحوه تأثیر مهاجرت بر باروری

به عنوان یک متغیر بلافصل می‌تواند بر باروری تأثیر مستقیم داشته باشد. بنابراین، از این منظر رابطه مهاجرت با باروری رابطه‌ای غیرمستقیم و با واسطه خواهد بود (نمودار شماره ۱). متغیرهای بلافصل ممکن است با یکدیگر در ارتباط باشند و تعیین اثر نسبی هر کدام بر باروری دشوار باشد.

الگوهای نظری مطرح شده را می‌توان در قالب مدل تحلیلی پژوهش در شکل شماره ۲ مشاهده کرد.

درواقع، عوامل زیادی که بر کاهش باروری زنان شهری اثر دارند، می‌توانند بر باروری زنان مهاجر هم تأثیر بگذارند. دیوید لوکاس و پاول میر^۱ در کتاب خود به بعضی از عوامل زمینه‌ای که تحت عنوان تعیین کننده‌های بلافصل باروری مطرح می‌شود، اشاره می‌کنند. تعیین کننده‌های بلافصل، باروری را به طور مستقیم تحت تأثیر قرار می‌دهند، در حالیکه مقوله‌های دیگر تحت عنوان متغیرهای تبیینی^۲ می‌توانند باروری را به طور غیر مستقیم، یعنی با تغییر تعیین کننده‌های بلافصل، تحت تأثیر قرار دهند (لوکاس و میر، ۱۳۸۴: ۱۰۴-۸۷). اگر مهاجرت را به عنوان یک متغیر تبیینی در نظر بگیریم، نگرش‌ها و هنجارهای مرتبط با باروری

3. Lucas David, Meyer Paul
4. Explanatory variables



شکل شماره ۲: مدل تحلیلی پژوهش

برای مشخص کردن مفهوم واژه متغیرها نیز به تعریف عملی آنها پرداخته‌ایم. عملیاتی سازی بسط فرایند مفهوم سازی است. عملیاتی

سازی عبارت است از: مشخص ساختن نهایی نحوه تشخیص صفات مختلف متغیری معین در دنیای واقعی (ببی، ۱۳۸۵: ۳۴۱).

- منظور از تحرك اجتماعی انتقال فرد یا گروه از یک پایگاه اجتماعی به پایگاه اجتماعی دیگر است. تحرك اجتماعی عمودی عبارت از انتقال فرد از یک پایگاه به پایگاه ناهمانند است؛ این نوع تحرك اجتماعی خود به دو شکل صعود وارتقاء اجتماعی یا تنزل اجتماعی تحقق پیدا می‌کند (وثوقی، نیک خلق ۱۳۷۳: ۲۲۷).

۳- بررسی پیامدهای مهاجرت بر خانواده‌های

مهاجر به شهر تهران

۳-۱- انواع متغیرها

متغیرهای مستقل در این تحقیق پایگاه اجتماعی، تغییر وضعیت اخلاقی مهاجران، تغییر وضعیت اجتماعی فرزندان مهاجران، میزان استفاده از امکانات و تسهیلات رفاهی، تغییر نگرش باروری و متغیر وابسته در این پژوهش، مهاجرت است مفهوم سازی، معنی مفاهیم و متغیرهایی است که قرار است مورد استفاده قرارگیرند (ببی، ۱۳۸۵: ۲۳۲).

برای ساختن شاخص‌ها سعی شده است که از تعاریف اسمی و قراردادی و تحلیلی استفاده شود. و

برای سنجش میزان تحرک اجتماعی مهاجران با تفاضل نمره پایگاه قبلی آنها قبل از مهاجرت و بعد از مهاجرت (شاخص تحصیلات پدر و مادر خانواده و شغل پدر و مادر خانواده قبل و بعد از مهاجرت) نمره تحرک صعودی آنها محاسبه شده و در سه گروه تحرک زیاد، تحرک متوسط و تحرک کم قرار گرفته است.

- پایگاه اجتماعی نشان دهنده اعتبار، ارزش، موقعیت و اعتبار اجتماعی فرد است و پیوندهایی با افکار عمومی دارد (محسنی، ۱۳۷۲: ۲۵۴). سنجش پایگاه اجتماعی مهاجران و افراد بومی از طریق سه شاخص تحصیلات (پدر و مادر خانواده)، شغل (پدر و مادر خانواده) و وضعیت اقتصادی که از طریق گویه‌های درآمد (میزان درآمد، فرصت درآمد)، هزینه زندگی، وضعیت منزل مسکونی (نوع و متراژ) و نوع اتومبیل مورد بررسی قرار گرفته است و فاصله مجموع نمره‌های پایگاه افراد در ۵ طبقه بالای بالا، بالا، متوسط، پایین، پایین پایین قرار گرفته است.

- از دیدگاه یادگیری اجتماعی، رفتار تحت تأثیر دیگران و موقعیت‌های محرک و در نتیجه شرطی شدن و مدل قرار دادن دیگران در تمام طول زندگی فرد ادامه می‌یابد، باتوجه به وجود تفاوت‌های فردی، محیط عامل تعیین کننده و اخلاق امری اکتسابی است. اخلاق نسبی و تابع فرهنگ است (کریمی، ۱۳۷۳: ۲۵۶). برای سنجش میزان تغییرات اخلاقی سه شاخص نوگرایی، سطحی شدن روابط اجتماعی، انطباق با شرایط را در نظر گرفته‌ایم. در این راستا، نوگرایی در قالب ۳ گویه شامل

میزان تمایل به ارتقای تحصیلی فرزندان، تمایل به بالارفتن سن ازدواج (با طیف کاملاً موافق تا کاملاً مخالف) و اهمیت به محل تولد فرزندان بررسی شده همچنین سطحی شدن روابط در قالب چهار گویه با طیف خیلی زیاد تا خیلی کم شامل میزان روابط با دوستان خانوادگی، اقوام و آشنایان، همسایه‌ها و بی‌تفاوتی در روابط بررسی شده و انطباق با شرایط که در قالب سه گویه شامل میزان آزادی‌های فردی (با طیف خیلی زیاد تا خیلی کم)، احساس پویایی و احساس تعلق و شهروندی (در قالب دو سوال قضاوتی پنج قسمتی) بررسی گردیده است. با در نظر گرفتن گویه‌های معکوس، فاصله مجموع نمره‌های افراد در گویه‌های ذکر شده، در طیف خیلی زیاد تا خیلی کم قرار گرفته و سطح وضعیت اخلاقی به دست آمده است.

- برای سنجش میزان تغییرات وضعیت اجتماعی فرزندان شاخصهای استقلال اجتماعی، اعتماد به نفس، روابط با دوستان، شرکت در کلاسهای آموزشی و تمایل به الگوهای پوششی جدید همراه با طیف پنج قسمتی از خیلی زیاد تا خیلی کم مطرح شده و از مجموع امتیازات افراد درباره عبارات ذکر شده نمره میزان تغییرات وضعیت اجتماعی فرزندان به دست آمده که در طیف تغییرات خیلی زیاد تا خیلی کم میزان تغییرات مشخص گردیده است.

- تسهیلات و امکانات رفاهی شامل امکانات موجود برای عموم مردم در فضای عمومی جامعه است. بنابراین، با توجه به اینکه سنجش میزان استفاده از این

رفته ارزیابی کرده‌ایم. میزان تمایل به کاهش باروری را از طریق تعداد فرزندان، تصمیم به داشتن فرزند، مانع تحصیل دانستن فرزند و مانع اشتغال دانستن فرزند در قالب چهار گویه ارزیابی کرده‌ایم. عدم ترجیح جنسی در قالب دو گویه و فرصت‌های از دست رفته از طریق یک گویه با طیف کاملاً موافق تا کاملاً مخالف، بررسی شده است.

۳-۲- اعتبار و قابلیت اعتماد

یکی از انواع اعتبار «اعتبار ظاهری» است. ممکن است سنجه‌های تجربی خاص با توافقاتی مشترک ما و تصاویر ذهنی تک تک ما در مورد مفهوم خاصی تطبیق کند (بی، ۱۳۸۵: ۲۸).

برای تعیین میزان اعتبار این تحقیق از اعتبار ظاهری (صوری) استفاده کرده‌ایم. با مراجعه به برخی از منابع و تحقیقات قبلی انجام شده از سوی پژوهشگران و همچنین با مراجعه به نظرات استادان راهنما و مشاور از اعتبار ظاهری پرسشنامه اطمینان حاصل گردید.

قابلیت اعتماد، عبارت است از اینکه آیا هر روش خاصی، هرگاه چندین بار در مورد موضوع واحدی به کار برده شود، هر بار نتایج یکسانی به دست می‌دهد؟ (همان: ۲۷۴). در ابتدا از سنجه‌هایی استفاده شد که در تحقیقات قبلی دارای قابلیت اعتماد بودند. بعد از مطالعات مقدماتی، متغیرها و سنجه‌های پرسشنامه توسط روش آلفای کرونباخ بررسی شده این روش با تأکید بر همسانی درونی، ضریب پایایی را برای اجزا یا

تسهیلات با تعداد گویه‌های اندک میسر نبود بنابراین سنجش در چند مرحله انجام گرفت. در این ارتباط، شش عنوان کلی برای بررسی این موضوع شامل دسترسی به مراکز درمانی (از طریق طیف خیلی کم تا خیلی زیاد)، میزان استفاده از امکانات ورزشی (شامل میزان استفاده از پارکها و فضای سبز، سالنهای ورزشی، باشگاه‌های تندرستی، زمین‌های ورزشی و پیست)، میزان استفاده از امکانات فرهنگی (شامل سینما، تئاتر، نمایشگاه، کتابخانه، فرهنگسرا و جشنواره‌ها، کنسرت و موزه)، میزان استفاده از امکانات تفریحی (شامل پارکها و فضای سبز، جاهای گشت و گذار و دیدنی، کوه‌های اطراف تهران و آثار تاریخی)، میزان استفاده از اماکن تغذیه (شامل رستوران، رستوران‌های غذای حاضری، کافه و کافی شاپ) و میزان استفاده از مراکز خرید (شامل مغازه‌ها، بازار و میادین و فروشگاه‌های زنجیره‌ای و بزرگ) در نظر گرفته شد. مجموع نمره‌های گزینه‌های طبقه بندی شده خیلی زیاد تا خیلی کم برای هر کدام از عناوین فوق به صورت جداگانه به دست آمده، در نهایت مجدداً در یک طیف پنج گزینه‌ای از خیلی زیاد تا خیلی کم مورد ارزیابی نهایی قرار گرفت.

- براساس فرضیه آستانه، کاهش باروری زمانی اتفاق می‌افتد که یک یا چند متغیر به مقادیر آستانه معین برسند (لوکاس و میر، ۱۳۸۴: ۳۸). برای سنجش تغییرات نگرشی نسبت به باروری، نگرش افراد به خانواده مطلوب را در سه شاخص تمایل به کاهش باروری، عدم ترجیح جنسی و در نظر گرفتن فرصت‌های از دست

نفره، ۱۶/۸ درصد پنج نفره و ۱۲/۵ درصد شش نفر و بیشتر بوده اند. از نظر مدت اقامت افراد مهاجر در شهر تهران حدود ۴۰ درصد مهاجران زیر ۱۴ سال و ۱۶/۵ درصد بین ۱۵ تا ۲۴ سال و بقیه ۲۵ سال به بالا اقامت داشته اند. با سنجش میزان تحرک اجتماعی مهاجران حدود ۳۲/۵ درصد پاسخگویان دارای تحرک زیاد، ۳۸ درصد دارای تحرک متوسط و ۲۹/۵ درصد دارای تحرک کم بوده اند.

متغیر دیگر پایگاه اجتماعی مهاجران و افراد بومی بوده است که حدود ۴/۳ درصد دارای پایگاه بالای بالا، ۳۰/۳ درصد دارای پایگاه بالا، ۳۷ درصد دارای پایگاه پایین و ۸ درصد دارای پایگاه پایین پایین بوده اند. مقایسه پایگاه افراد بومی و مهاجر نشان می‌دهد که بیشتر افراد بومی با رقم ۴۲ درصد دارای پایگاه متوسط بوده اند و بیشتر افراد مهاجر با رقم ۳۴/۵ درصد دارای پایگاه بالا بوده اند. درصد فراوانی جمعیتی برای افراد بومی در پایگاه بالا و بالای بالا حدود ۰/۳۲ بوده که این رقم برای مهاجران حدود ۳۷ درصد بوده است. همچنین درصد فراوانی جمعیتی برای افراد بومی در پایگاه پایین و پایین پایین حدود ۲۸ درصد بوده که این رقم برای افراد مهاجر حدود ۳۱ درصد است.

متغیرهای دیگر پژوهش که دارای معیار دهی یکسانی در طیف‌های مورد نظر بوده اند در جدول شماره ۲ مشخص شده است که توزیع درصد فراوانی آنها به تفکیک افراد بومی و مهاجر در قالب جدول دوبعدی مشخص گردیده است.

قسمت‌های آزمون مشخص می‌کند. تعیین ضریب پایایی پرسشنامه به کمک نرم افزار spss انجام گرفته است. سوال‌های پرسشنامه از طیف‌های پنج گزینه‌ای (از کاملاً موافق تا کاملاً مخالف) و (خیلی زیاد تا خیلی کم) تشکیل شده اند. مقدار ضریب آلفا برای کل سوال‌های ترتیبی مورد سنجش در پرسشنامه ۰/۸۷۳۲ است.

۳-۳- یافته‌های تحقیق

۳-۳-۱- باتوجه به اینکه از مجموع کل پاسخگویان مورد مطالعه ۲۰۰ نفر را افراد بومی (متولد تهران) و حدود ۲۰۰ نفر را مهاجران (شهر / روستا) تشکیل می‌دهند، نتایج به دست آمده از یافته‌های حاصل در بخش توصیفی نشان می‌دهد که از نظر سن ۰/۴۳ از پاسخگویان با بیشترین فراوانی در گروه سنی ۳۵ تا ۴۴ سال قرار دارند و همچنین از نظر تحصیلات ۳۸/۵ درصد افراد با بیشترین فراوانی دیپلم دارند که سطح تحصیلات در بین افراد بومی با ۵۲/۵ درصد دیپلم ذکر شده و این رقم در بین افراد مهاجر حدود ۲۴/۵ درصد است. بیشترین فراوانی تحصیلات افراد مهاجر با رقم ۲۸/۵ درصد لیسانس بوده که این رقم برای افراد بومی حدود ۰/۱۸ بوده است. در مجموع، با در نظر گرفتن فراوانی جمعیتی حدود ۳۱ درصد افراد بومی و حدود ۴۲/۵ درصد افراد مهاجر دارای تحصیلات فوق دیپلم به بالا بوده اند. در بین طبقه بندی مشاغل ۴۴/۵ درصد افراد با بیشترین فراوانی کارمند بوده اند. از نظر بعد خانوار، حدود ۵۰ درصد خانواده‌ها چهار نفره، ۲۰ درصد سه

جدول شماره ۲. توزیع درصد فراوانی متغیرها

مهاجر						بومی						طیف
جمع	خیلی کم	کم	متوسط	زیاد	خیلی زیاد	جمع	خیلی کم	کم	متوسط	زیاد	خیلی زیاد	
۱۰۰	۱	۲۹	۳۵/۵	۳۰/۵	۴	۱۰۰	۶/۵	۱۹	۳۸/۵	۳۳/۵	۲/۵	تغییر وضعیت اخلاقی
۱۰۰	۶/۵	۱۴	۴۶/۵	۲۶	۷	۱۰۰	۷	۱۳/۵	۴۹/۵	۲۶	۴	تغییر وضعیت اجتماعی فرزندان
۱۰۰	۶	۳۷/۵	۲۸/۵	۲۲/۵	۵/۵	۱۰۰	۴/۵	۳۸/۵	۲۹/۵	۲۰/۵	۷	استفاده از امکانات رفاهی
۱۰۰	۳/۵	۲۰/۵	۴۱	۲۷/۵	۷/۵	۱۰۰	۵	۱۴	۴۰	۳۱	۱۰	تغییر نگرش باروری

اخلاقی در بین افراد بومی بیشتر از افراد مهاجر است.

همچنین رابطه مهاجرت و تغییر وضعیت اجتماعی فرزندان نشان می‌دهد که این آزمون با تفاوت میانگین ۱/۸۷۹ معنی دار نبوده، تفاوت چندانی از نظر اجتماعی بین فرزندان بومی و مهاجر وجود ندارد.

مقایسه میزان استفاده از امکانات و تسهیلات رفاهی در بین افراد بومی و مهاجر با تفاوت میانگین ۱/۰۳۵ و سطح معنی داری (۰/۹۰۴) نشان می‌دهد که بین میزان استفاده از امکانات رفاهی در بین افراد بومی و مهاجر تفاوت چندانی وجود ندارد. همچنین، تغییرات نگرش باروری که با تفاوت میانگین ۴/۱۳۶ بین افراد بومی و مهاجر و سطح معنی داری (۰/۳۸۸) تفاوت معنی داری ندارد و میزان تغییرات تقریباً به یک اندازه است. در واقع، تغییرات نگرش افراد بومی و مهاجر به سمت کاهش باروری را نشان می‌دهد.

۳-۲-۳- با توجه به فرضیه‌های تحقیق جهت بررسی روابط بین متغیرهای مستقل و وابسته از آزمون‌های تاو-کندال c و کای اسکوار پیرسون و همچنین رگرسیون استفاده شده است. نتایج آمارهای دو متغیری در جدول شماره ۳ مشخص شده است. با توجه به جدول شماره ۳ ضریب آزمون تاو-کندال c برای آزمون رابطه بین تحرک اجتماعی و پایگاه اجتماعی مهاجران ۰/۵۸۸ بوده و با اطمینان ۰/۹۹ معنی دار بوده است و می‌توان گفت که تحرک اجتماعی مهاجران یکی از عوامل مؤثر در بالا رفتن پایگاه اجتماعی آنان است. در آزمون فرضیه دوم میانگین کای دو برابر با ۱۳/۴۵۰ بوده و با سطح معنی داری (۰/۰۰۹) این آزمون با اطمینان ۹۹ درصد معنی دار بوده، نشان دهنده وجود تفاوت در وضعیت اخلاقی افراد بومی و افراد مهاجر است و تفاوت این تغییرات در بین افراد بومی و مهاجر نشان می‌دهد که میزان تغییرات

جدول شماره ۳. آزمون روابط دوگانه متغیرها

روابط بین متغیرها	نوع آزمون	میزان	درجه آزادی	سطح معنی داری
تحرك اجتماعى و پایگاه اجتماعى مهاجران	تاو-کندال C	۰/۵۸۸	۸	۰/۰۰۰
تغییر وضعیت اخلاقی و مهاجرت	کای اسکوار پیرسون	۱۳/۴۵۰	۴	۰/۰۰۹
تغییر وضعیت اجتماعى فرزندان و مهاجرت	کای اسکوار پیرسون	۱/۸۷۹	۴	۰/۷۵۸
میزان استفاده از امکانات رفاهى و مهاجرت	کای اسکوار پیرسون	۱/۰۳۵	۴	۰/۹۰۴
تغییر نگرش بارورى و مهاجرت	کای اسکوار پیرسون	۴/۱۳۶	۴	۰/۳۸۸

است. همچنین مقدار (Nagelkerk R square) ^۳ در

این آزمون برابر با ۰/۲۹۲ است؛ یعنی ۲۹/۲ درصد از تغییرات متغیر وابسته توسط متغیر مستقل رگرسیون لجستیک تبیین می‌شود.

در بخش بعدی با به کار گیری تکنیک‌های آماری رگرسیون چند متغیری و تحلیل مسیر که در شکل شماره ۳ نشان داده شده است، ضرایب بتا استاندارد شده برای شاخص‌های متغیرها و روابط متغیرهای مستقل و وابسته مشخص گردیده است.

در ابتدا سعی شده است تأثیر متغیرهای وابسته به عنوان متغیر مستقل بر تغییر وضعیت مهاجر بررسی شود. شایان ذکر است که تغییر وضعیت مهاجر در قالب یک سوال با طیف پنج گزینه‌ای در پرسشنامه مشخص شده و به عنوان متغیر وابسته در نظر گرفته شده است و تک تک با متغیرهای تحرك اجتماعى، پایگاه اجتماعى، وضعیت اخلاقی، وضعیت اجتماعى فرزندان، امکانات رفاهى و نگرش بارورى در ارتباط قرار گرفته اند. نتایج با استفاده از ضرایب استاندارد شده بتا نشان می‌دهد که این عوامل

۳-۳-۳- تحلیل چند متغیره: در این بخش از تحلیل به بررسی روابط چند گانه و دوگانه ترسیم شده در مدل تحلیلی پرداخته‌ایم و هدف ما در این قسمت به دست آوردن میزان و سهم اثر متغیرهای مستقل بر متغیرهای وابسته است. بر اساس مدل تحلیلی در شکل شماره (۲) فرض بر این است که مهاجرت بر تحرك اجتماعى، پایگاه اجتماعى، تغییر وضعیت اخلاقی، تغییر وضعیت اجتماعى فرزندان، میزان استفاده از امکانات رفاهى و تغییر نگرش بارورى مؤثر است. با استفاده از روش رگرسیون لجستیک^۱ به بررسی اثر مهاجرت بر متغیرها پرداخته شده است. در رگرسیون لجستیک، آزمون والد^۲ معنی دار بودن متغیرهای وارد شده در معادله رگرسیون را بررسی می‌کند که در این تحلیل مقدار این آماره ۲۷/۸۷۹ بوده و با درجه آزادی ۱ و سطح معنی داری (۰/۰۰۰) نشان می‌دهد که متغیر مستقل بر متغیرهای وابسته تأثیر داشته، نشان دهنده برازش مناسبی

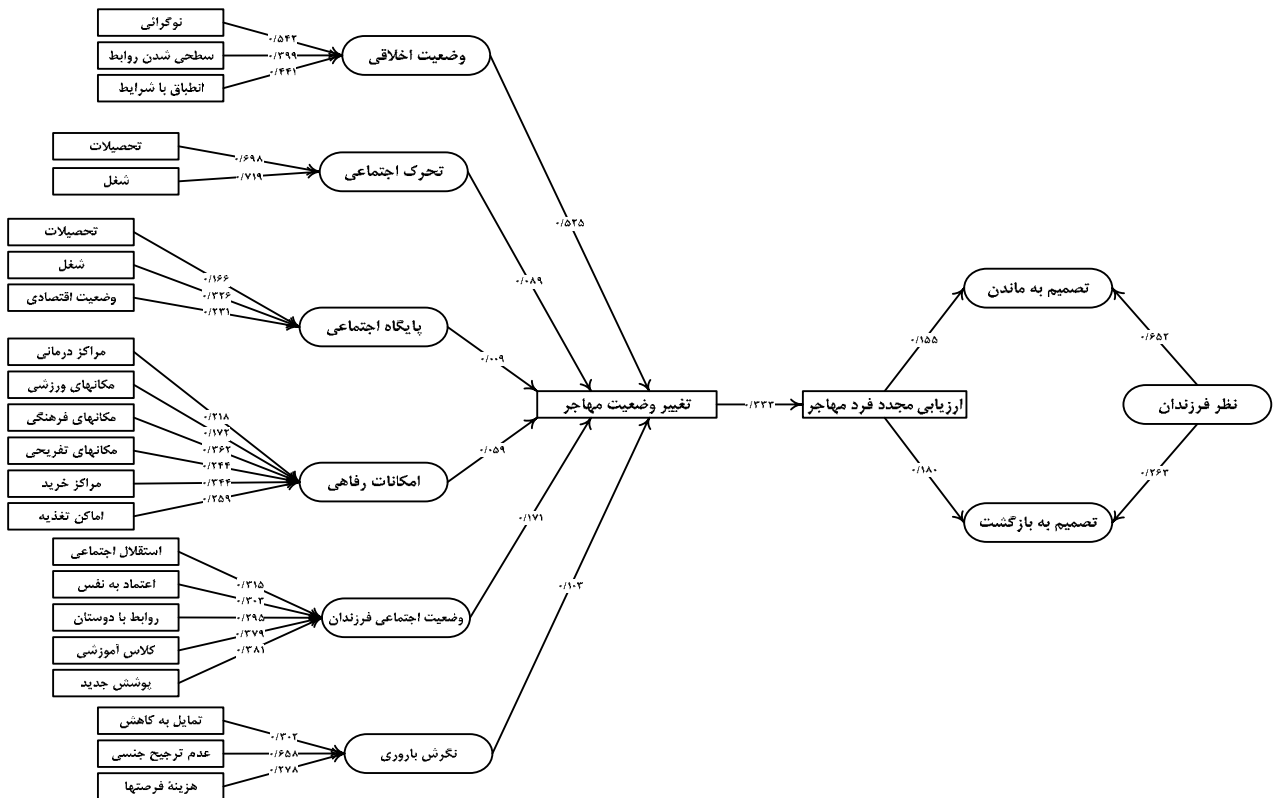
² R

۲. این مقدار معادل در رگرسیون خطی است. (مؤمنی ۱۳۸۶: ۱۶۲)

1. Logistic
2. Wald

چند درصد از واریانس تغییر وضعیت مهاجر را پوشش می‌دهد. در گام بعدی مدل تحلیلی رابطه بین تغییر وضعیت مهاجر با ارزیابی مجدد او مورد بررسی قرار گرفته که ارزیابی فرد مهاجر توسط خود او در یک سوال با طیف پنج گزینه‌ای در پرسشنامه مشخص شده و این رابطه با سطح معنی داری (۰/۰۰۰) با اطمینان ۰/۹۹ نشان می‌دهد که یکی از عوامل مؤثر در ارزیابی مجدد فرد مهاجر تغییر وضعیت و شرایط اوست و ضریب بتا در شکل شماره (۳) میزان این تاثیر را ۰/۳۳۳ نشان می‌دهد. در یک رابطه دیگر ارزیابی مجدد فرد مهاجر به عنوان متغیر مستقل که می‌تواند در تصمیم به ماندن و تصمیم به بازگشت تأثیر داشته باشد بررسی شده، این رابطه به طور جداگانه با نظر پدر و مادر خانواده و فرزندان به دست آمده که نتیجه این ارتباط با سطح معنی داری (۰/۰۰۰)

برای تصمیم به بازگشت معنی دار شده و با سطح معنی داری (۰/۰۰۲) برای تصمیم به ماندن با اطمینان ۰/۹۸ مجدد فرد می‌تواند بر روی تصمیم به ماندن فرد مهاجر در مقصد یا بازگشت او به مبدأ تأثیر داشته باشد. با توجه به اینکه فرزندان می‌توانند تاثیر قابل ملاحظه‌ای در تصمیم به ماندن یا بازگشت مهاجران داشته باشند، بنابراین، ارتباط این دو بررسی شده و نتایج نشان می‌دهد که تفاوتی بین نظر پدر و مادر خانواده و فرزندان در این تصمیم‌گیری وجود ندارد و نظر هر دو در یک جهت می‌باشد. مقدار R^2 در این رابطه برای تصمیم به ماندن ۰/۴۲۵ بوده و مقدار آن برای تصمیم به بازگشت ۰/۰۶۹ است. و ضریب استاندارد بتا اثر بیشتر نظر فرزندان در تصمیم به ماندن را نشان می‌دهد.



شکل ۳. تحلیل مسیرهای تأثیر گذاری متغیرهای مستقل بر متغیرهای وابسته

۴- جمع‌بندی و نتیجه‌گیری

هدف عمده این پژوهش نشان دادن پیامدهای مهاجرت برای خانوارهای مهاجر به شهر تهران بود. نتایج این بررسی نشان داد که مهاجرت می‌تواند باعث تحرک اجتماعی صعودی در میان مهاجران شده و باعث بالارفتن پایگاه اجتماعی آنها شود. با توجه به اینکه آثار تحرک اجتماعی باعث ارتقای سطح کیفی اقتصادی و اجتماعی افراد می‌شود، بنابراین، با در نظر گرفتن میزان آثار شاخص‌ها بر متغیر تحرک اجتماعی و پایگاه اجتماعی در مدل رگرسیون و تحلیل مسیر، شاخص اشتغال بیشترین سهم را داراست و در این راستا، می‌توان به اهمیت اشتغال که در دهه‌های اخیر، عامل مهاجرت بسیاری از افراد از شهرهای کوچک و روستاها به شهر تهران بوده است، پی برد. در واقع، اگر تحرک زمینه ساز اشتغال باشد، می‌تواند عامل پویایی در جهت اصلاح فرآیندهای اجتماعی، فرهنگی و روان‌شناختی باشد (ربانی، ۱۳۸۵: ۲۰). نتایج این رابطه، دیدگاه کارکردی مهاجرت را به خوبی تبیین کرده، کارکرد مثبت مهاجرت را در ارتباط با ارتقا و پیشرفت اجتماعی فرد پس از مهاجرت تأیید می‌نماید. در آزمون روابط دوگانه مشخص شد که میزان تغییرات اخلاقی که در واقع به تعبیری می‌تواند سرعت پذیرش متغیرهای مورد نظر باشد، در میان مهاجران و افراد بومی، متفاوت است و افراد بومی در این خصوص سرعت پذیرش بیشتری نسبت به افراد مهاجر دارند. بیشترین این تغییرات توسط نوگرایی با تأثیر (۰/۵۴۲) بوده است که در تبیین این ارتباط می‌توان گفت که

معمولاً دلبستگی‌های افراد در محیط‌های کوچک تر به فرهنگ و آداب و رسوم مانع نوجویی آنها می‌شود. افراد مهاجر نسبت به پدیده‌های نو و چیزهای تازه نگاهی محتاط تر دارند، اما با روند تطابق با محیط افراد با تغییرات و دگرگونی‌های شهری و پذیرش امور تازه و نو از تجدد و ترقی استقبال می‌کنند (وثوقی، نیک خلق، ۱۳۷۳: ۲۸۹-۲۸۷). انطباق به عنوان "فرآیندی که از طریق آن یک فرد یا یک گروه رفتار خود را برای هماهنگی با محیط اجتماعی، یعنی گروه‌های دیگر یا جامعه کل تنظیم می‌کند" تعریف شده است (تئودورسون، ۱۹۶۹: ۵). بنابراین، لزوم توجه به این امر و عواقب و آثار آن قابل تأمل است.

تأثیر انطباق با شرایط، به عنوان متغیر میانی دیگر تغییر وضعیت اخلاقی (۰/۴۴۱) بوده است. در حال حاضر، از میزان مهاجرت‌های مرحله‌ای کاسته شده است و نوجوانان و جوانان روستایی مستقیماً از روستاها به شهرهای بزرگ مهاجرت می‌کنند. در نتیجه، مشکل هنجار پذیری و انطباق فرهنگی یکی از مشکلات و پیامدهای مهاجرت است (کاظمی‌پور، ۱۳۸۳: ۳۳۴). جامعه‌شناسان بر این باورند که شهر تهران بیش از آنکه دارای شهروند باشد افراد شهر نشین دارد. بنابراین، هر قدر بتوانیم شرایط اخلاقی شهروندان مهاجر را به شهروندان بومی نزدیک کنیم شرایط لازم برای اجتماعی اخلاقی فراهم می‌شود و احساس قوی تری برای فعالیت‌های مشارکتی خواهند داشت و میزان مشارکت آنها افزایش می‌یابد و با ایجاد احساس تعلق منافع عمومی

کرد که او افزایش جمعیت را در کاهش روابط مؤثر می‌داند و معتقد است وقتی مقدار زیادی اطلاعات ورودی در زمان کم به شخص عرضه شود، سیستم ادراکی او قادر به پردازش آنها نخواهد بود و در نتیجه، به حالت اضافه بار دچار می‌شود. در زندگی شهری بخصوص در کلان شهرها، مفهوم اضافه بار به خوبی قابل ادراک است. زندگی شهری با سه ویژگی «زیادی تعداد»، «تراکم و فشردگی» و «ناهمگونی» ساکنان خود باعث می‌شود که تقریباً همه با نوعی اضافه بار مواجه باشند. به نظر محققان، سستی علقه‌های انسانی، سطحی شدن روابط، بی توجهی نسبت به مسایل دیگران در حقیقت واکنش‌هایی است که مردم شهرهای بزرگ و جوامع پیچیده در برابر اضافه بار نشان می‌دهند (کریمی، ۱۳۷۳: ۲۱۵-۲۱۴).

تفاوت بین تغییرات وضعیت اجتماعی فرزندان افراد بومی و مهاجر نشان می‌دهد که از نظر اجتماعی فرزندان افراد بومی و مهاجر با هم تفاوتی ندارند و انطباق و پذیرش شرایط اجتماعی در هر دو گروه به یک میزان است. به ترتیب بیشترین تأثیر را الگوهای پوششی جدید با مقدار (۰/۳۸۱) داشته و پس از آن کلاس‌های آموزشی با مقدار (۰/۳۱۵)، اعتماد به نفس (۰/۳۰۳) و روابط با دوستان (۰/۲۹۵) کمترین تأثیر را نشان می‌دهد. این امر می‌تواند ناشی از جریان فرهنگ پذیری باشد. با توجه به اینکه فرزندان در تنش بین ارزش‌های خاص خانواده و ارزش‌های عام و جهانشمول دنیای وسیعتری هستند، بنابراین، در طی جریان فرهنگ

برای آنها به اندازه منافع فردی اهمیت خواهد یافت (هویت ۱۳۸۷: ۲۱). در انطباق با شرایط بحث پویایی از آن جهت اهمیت داشته که گسستن از فرهنگ پیشین و کسب فرهنگ جدید مستلزم نوعی دگرگونی فرهنگی است و هر چه پویایی بیشتر باشد، فعالیت فوق سریعتر انجام می‌گیرد (شیخی، ۱۳۶۹: ۱۴۰).

در نهایت، تمایز پذیری اجتماعی، نتیجه‌ای است از ترکیب دو نمود حجم و تراکم مادی و اخلاقی. تمایز پذیری اجتماعی، نمود خاص جوامع جدید و شرط آفریننده آزادی فردی است (سنجش، ۱۳۸۵ ج ۱: ۷۷). که این امر در بررسی متغیر انطباق به آن پرداخته شده است. در بحث روابط اجتماعی با تأثیر (۰/۳۹۹) مشخص شد که روابط بسیار سطحی و روبه محدود شدن است. فیشر^{۱۵} بر این باور است که اگر چه زندگی شهری افراد را به بی توجهی نسبت به خویشاوندان تشویق می‌کند، اما پیوند خویشاوندی وجود دارد و فرصت‌های افراد برای ساختن پیوندهای اجتماعی فراتر از روابط خانوادگی و همسایگی گسترش یافته است (فیشر، ۱۹۸۲). با توجه به اینکه در تحقیقات قبلی مشخص شده که به موازات کاهش رابطه اجتماعی، میزان متغیرهایی چون اعتماد و رضایت از زندگی نیز کاهش می‌یابد (گودرزی، ۱۳۷۴: ۱۲۴)، بنابراین، لزوم اهمیت دادن به این مسأله هم ضروری به نظر می‌رسد. در تبیین این تاثیر می‌توان به نظرات میلگرام^{۱۶} (۱۹۷۰) در این ارتباط اشاره

1-Fisher
2. Milgram

پذیری و تماس با همسالان می‌توانند با سرعت بیشتری توانایی لازم برای پذیرش تغییرات را از خود نشان دهند. نوع امکانات و تفریحاتی که افراد انتخاب می‌کنند، صرف نظر از اینکه در محل زندگی‌شان باشد یا برای آن مسیری را طی کنند، بسیار متفاوت است. رابطه بین میزان استفاده از امکانات و تسهیلات و مهاجرت نشان می‌دهد که با وجود تنوع در اماکن تفریحی و رفاهی، تنها افراد کمی از جامعه شهر نشین ما هستند که از این امکانات استفاده می‌کنند، پس از این نظر هم تفاوتی ندارند (جدول شماره ۲). با توجه به اینکه مهاجران عامل نبود امکانات در مبدأ را در تصمیم به بازگشت خود مؤثر می‌دانند (سوال باز پرسشنامه) بنابراین توجه به تأثیر این شاخص‌ها بر میزان استفاده از امکانات با اهمیت است.

مکان‌های فرهنگی با تأثیر ۰/۳۶۲ بیشترین میزان استفاده را نشان می‌دهند. این اماکن می‌توانند با ایجاد فرهنگی جدید که تناقضی با فرهنگ‌های متنوع افراد ندارند، به بالا بردن فرهنگ تفریح در جامعه منجر شوند و همچنین تمرینی برای جامعه پذیری افراد، ایجاد روحیه کار جمعی و به حداقل رساندن تکروی در افراد اجتماع باشند. با توجه به این کارکردهای ایده آل است که ایجاد خانه‌های فرهنگ و فرهنگسراها بهترین اقدام برای پر کردن اوقات فراغت افراد در نظر گرفته شده است (درویش، ۱۳۸۷: ۹). مراکز خرید، اماکن تغذیه، مکانهای تفریحی، مراکز درمانی و مکانهای ورزشی، به ترتیب بیشترین و کمترین آثار را در میزان استفاده از امکانات داشته اند. ایزاک ژوزف معتقد است تنها صفتی که برای

تعریف فضای عمومی بیش از همه مناسب است، دسترس بودن آن است. پایتخت نشینان احتمالاً تحت تأثیر خدمات اجتماعی یا میزان درآمد و جبر شرایط شیوه پر کردن اوقات فراغت را نمی‌دانند. محدودیت تفریحات، به تخلیه نشدن انرژی افراد از روشی که بتواند بستر احیای این انرژی را فراهم کند، می‌انجامد، اما تفریح را باید از جنبه دیگری نیز مورد توجه قرار داد. از آنجا که اکثر تفریحات در فضای عمومی یا فضاهای خصوصی، در مجاورت تعداد دیگری از افراد، علاوه بر اعضای خانواده صورت می‌گیرد، و همچنین اوقاتی که فرد به تفریح اختصاص می‌دهد، وقت‌هایی است که کمترین حفاظ را در مقابل محیط اطرافش دارد، بیشتر پذیرای رفتارهای جدید و در نتیجه، آسیب پذیر خواهد بود. اما احساس صمیمیت ایجاد شده ناشی از تفریح در یک فضای عمومی، می‌تواند به تأثیر پذیری و الگو سازی آسان منجر شود یا در بهترین حالت به همانند سازی و یکسان شدن رفتارها بینجامد. جامعه شناسان یکی از کارکردهای مراکز تفریحی و ورزشی را یکسان سازی فرهنگ متنوعی می‌دانند که مهاجران شهرهای مختلف با خود آورده اند (همان منبع).

رابطه تغییرات نگرش باروری در بین افراد بومی و مهاجر نشان می‌دهد که تغییر نگرش‌ها در هر دو گروه به سمت کاهش باروری است و تفاوت چندانی در تفکر رسیدن به خانواده مطلوب بین افراد وجود ندارد. (میانگین اندازه آید آل خانواده با دو یا سه فرزند در کشورهای توسعه یافته و تعدادی از کشورهای آسیایی می‌تواند قابل انتظار باشد (لوکاس و میر، ۱۳۸۴: ۸۸)). در

۵-۶- توجه به موقعیت مهاجرانی که بافت‌های شکننده تری را از لحاظ اجتماعی تشکیل می‌دهند و می‌توانند بیشتر به موانعی برای شکل‌گیری اخلاق شهروندی منجر شوند،

۵-۷- ایجاد زمینه‌های انگیزه در افراد برای مهاجرت معکوس و یا تمایل نداشتن به مهاجرت؛

۵-۸- تمرکز زدایی در کنار از بین بردن دلایل مهاجرت در استان‌های مهاجر فرست؛

در نهایت اینکه "در شرایط توسعه متعادل، کاهش نسبت شهرنشینی که می‌تواند نوعی کاهش فشار مهاجران بر جمعیت شهری به حساب آید، رویداد مثبتی در جهت دهی به آنان محسوب می‌شود" (زنجانی، ۱۰۵:۱۳۸۰).

منابع

- ۱- او برای، ا.اس، (۱۳۷۰)، «مهاجرت، شهرنشینی و توسعه» ترجمه فرهنگ ارشاد، تهران، مؤسسه کاروتأمین اجتماعی.
- ۲- بی، ازل، (۱۳۸۵)، «روشهای تحقیق در علوم اجتماعی» ج ۱ و ۲ ترجمه رضا فاضل، تهران، سمت.
- ۳- تقوی، نعمت‌الله، (۱۳۷۸)، «مهاجرتهای روستا شهری، درآمدی جامعه‌شناختی بر نظریه‌ها»، تهران.
- ۴- خباز بهشتی، زهرا، (۱۳۸۱)، «مهاجرت: بررسی مشکلات مهاجران در جهان»، تهران، آشیانه کتاب.
- ۵- درویش، مهین، (۱۳۸۷)، «فرهنگ تفریح»، روزنامه ایران، سال چهاردهم شماره ۲۱، فروردین، (ص ۹).
- ۶- ربانی، رسول، (۱۳۸۵)، «جامعه‌شناسی شهری»، اصفهان، انتشارات دانشگاه اصفهان.
- ۷- زنجانی، حبیب‌الله، (۱۳۸۰)، «مهاجرت»، تهران، سمت.

جریان تحلیل مسیر، بیشترین تأثیر بر تغییر نگرش را عدم ترجیح جنسی با (۰/۱) داشته و پس از آن تمایل به کاهش باروری با (۰/۳۰۲) و هزینه فرصتهای از دست رفته با (۰/۲۷۸) کمترین تأثیر را داشته است. تقاضا برای حداقل تعداد پسر رفتار باروری را تحت تأثیر قرار می‌دهد (لوکاس و میر، ۱۳۸۴: ۸۸). همچنین هزینه‌های فرصت از دست رفته که هزینه‌ها یا درآمدهای صرف نظر شده از سوی والدین هستند، چیزهایی که آنها برای بزرگ کردن یک فرزند از دست می‌دهند. اگر یک مادر در حالی که فرزندان وی جوان هستند کار نکند، پس والدین در آمدی را از دست داده اند. اگر او به کار کردن ادامه دهد و مجبور به پرداخت هزینه نگهداری فرزندان شود، چنین هزینه‌ای می‌تواند به عنوان هزینه فرصت از دست رفته تلقی شود (لوکاس و میر، ۱۳۸۴: ۹۰). بنابراین، مهاجرت می‌تواند از طریق محاسبه منطقی هزینه‌ها و منافع فرزندان، تحصیلات زنان، اشتغال زنان و پذیرش نوآوری بر باروری تأثیر غیر مستقیم داشته باشد.

۵- پیشنهادات

- ۵-۱- ارتقای سطح کیفی اقتصادی و اجتماعی افراد در شهرها و روستاهای کوچک؛
- ۵-۲- لزوم توجه به اشتغال در مناطق مهاجر فرست؛
- ۵-۳- ایجاد مشاغل با ثبات و امکانات درمانی و رفاهی در جلوگیری از نقل مکان مردم از شهرهای کوچک؛
- ۵-۴- لزوم فرهنگ سازی برای افزایش پویایی اجتماعی و احساس تعلق؛
- ۵-۵- نهادینه کردن فرهنگ شهروندی با استفاده از آموزش و بالا بردن سطح آگاهی مردم؛

- ۸- ساروخانی، باقر، (۱۳۸۵)، « روشهای تحقیق در علوم اجتماعی»، تهران، پژوهشگاه علوم انسانی و مطالعات فرهنگی.
- ۹- سنجش، (۱۳۸۵)، « مجموعه دروس رشته علوم اجتماعی»، تهران، انتشارات سنجش.
- ۱۰- شیخی، محمد تقی، (۱۳۶۹)، «جامعه شناسی جهان سوم»، تهران، انتشارات اشراقی.
- ۱۱- فیندلی، سلی، (۱۳۷۲)، « برنامه ریزی مهاجرتهای داخلی » ترجمه عبدالعلی لهسایی زاده، شیراز، انتشارات نوید.
- ۱۲- کاظمی پور، شهلا، (۱۳۷۴)، « تحرک اجتماعی و مهاجرت در شهر تهران » پایان نامه دکترا به راهنمایی: محمد میرزایی، محمد توکل، دانشگاه تهران.
- ۱۳- کاظمی پور، شهلا، (۱۳۸۳)، « بررسی مسایل جمعیتی ایران با تأکید بر جوانان»، دومین همایش انجمن جمعیت شناسی ایران (مجموعه مقالات)، دانشگاه شیراز
- ۱۴- کریمی، یوسف، (۱۳۷۳)، « روانشناسی اجتماعی، نظریه‌ها، مفاهیم و کاربردها»، تهران، انتشارات بعثت.
- ۱۵- گودرزی، محسن، (۱۳۷۴)، « بررسی پیوند رابطه اجتماعی و میزان رضامندی در شهر تهران » پایان نامه مقطع کاشناسی ارشد به راهنمایی: دکتر مصطفی ازکیا، دانشگاه تهران.
- ۱۶- لوکاس ومیر، دیوید، پاول، (۱۳۸۴)، «درآمدی بر مطالعات جمعیتی» ترجمه دکتر حسین محمودیان، تهران، مؤسسه انتشارات و چاپ دانشگاه تهران.
- ۱۷- لهسایی زاده، عبدالعلی، (۱۳۶۸)، « نظریات مهاجرت»، شیراز.
- ۱۸- محسنی، منوچهر، (۱۳۷۲)، « جامعه شناسی عمومی»، تهران، طهوری.
- ۱۹- مرکز آمار ایران، نتایج سرشماری ۱۳۸۵ شهر تهران.
- ۲۰- مؤمنی، منصور، (۱۳۸۶)، « تحلیل‌های آماری با استفاده از spss » با همکاری علی فعال قیومی، تهران، کتاب نو ص ۱۶۲.
- ۲۱- وثوقی، نیک خلق، منصور، علی اکبر، (۱۳۷۳)، تهران، خردمند.
- ۲۲- ویکس، جان (۱۳۸۵) « جمعیت، مقدمه‌ای بر مفاهیم و موضوعات » ترجمه الهه میرزایی، تهران، مؤسسه عالی آموزش و پژوهش مدیریت و برنامه ریزی.
- ۲۳- هویت، گروه شهری، (۱۳۸۷)، «مهاجران، شهروند یا شهرنشین»، همشهری آنلاین به روز شده ۲۳ ادیبهشت ۱۳۸۷.
- 24-Berry, J.W. (1992) "Acculturation And Adaptation in a New society " International Migration, 30 (special Issue: Migration) and Health in the 1990s: 69-86
- 25-Fisher, c. 1982, " To Dwell Among Friends", Barkley: university Of California press
- 26-Hizen, Ical & Martin, Fishbein. 1980 "understanding Attitude and predicting Social Behavior, Prentice Hall Englewood Cliff Inc, Newjerssy
- 27-Lewis, G.J. 1982. "Human Migration", Croon Helm, London
- 28- Theodorson, G.A. & A.G Theodorson. 1999 "population", Belmont, California: Words worth Publishing