

معرفی و سبک‌شناسی سفال‌ها و کاشی‌های زرین‌فام موزه هنر ایران

نسا جودی^۱

دانش‌آموخته دکتری باستان‌شناسی، مؤسسه فرهنگی موزه‌های بنیاد

پرستو مسجدی خاک

دانش‌آموخته دکتری باستان‌شناسی، دانشیار دانشگاه نیشابور

1. nesajudy@gmail.com

چکیده

یکی از انواع تزیینات رایج دوران اسلامی، تزیین زرین فام است که بر روی انواع سفال‌ها و کاشی‌ها اجرا شده است. قدیمی‌ترین تزیین زرین فام قابل تاریخگذاری، یک جام شیشه‌ای است که در فسطاط (قاهره قدیم) پیدا شده و بر آن نام حاکم مصر عبدالصمد بن علی آمده است (۱۵۷ ق.ه) آمده است. این تکنیک بعد به عراق رفت و منجر به استفاده از لعاب زرین فام بر روی ظروف سفالی شد. کشورهای خاورمیانه همچون مصر، سوریه و ایران سهم مهمی در تعالی این سفال داشته اند. سفال‌های زرین فام به سه دوره سده‌های نخستین، میانه و متأخر تقسیم‌بندی شده‌اند؛ اوج این تکنیک مربوط به دوره میانی یعنی سده‌های ۵-۷ هجری است و مراکز مختلفی در این دوره در ایران به تولید سفال زرین فام مشغول بوده‌اند. در موزه هنر ایران تعداد ۴ قطعه کاشی و ۳ ظرف زرین فام به‌نمایش درآمده که تاکنون مورد مطالعه قرار نگرفته‌اند. شیوه تحقیق توصیفی-تحلیلی است. با توجه به اهمیت این آثار، این پژوهش در راستای معرفی و تعیین سبک نمونه‌های مورد مطالعه و در پاسخ به این سوالات اصلی به انجام رسیده است: ۱. سفال‌ها و کاشی‌های زرین فام موزه هنر ایران به لحاظ ویژگی‌های سبکی و هنری به کدام دوره تعلق دارند؟ ۲. نمونه‌های مورد مطالعه ساخت کدام مرکز یا مراکز تولید سفال بوده‌اند؟ مقایسه کاشی‌ها و ظروف موزه هنر ایران نشان داد که با توجه به کتیبه‌های روی آثار که برخی منتسب به باباافضل کاشانی و کمال‌الدین اصفهانی است و مقایسه ویژگی‌های این آثار با آثار مشابه در موزه‌ها و مجموعه‌های جهان، همگی منتسب به شهر کاشان و سده‌های میانی دوران اسلامی است.

واژگان کلیدی: کاشی زرین فام، سفال زرین فام، موزه هنر ایران، کاشان

مقدمه

یکی از انواع سفال و کاشی رایج در دوران اسلامی، زرین فام است که در شکل‌ها و اندازه‌های مختلف ساخته شده‌اند. قدیمی‌ترین تزیین زرین فام قابل تاریخ‌گذاری، یک جام شیشه‌ای است که در فسطاط (قاهره قدیم) پیدا شده و بر آن نام عبدالصمد بن علی آمده است. این فرد حکمران مصر در سال ۱۵۷ هـ.ق بود و قطعه دیگر تاریخ ۱۶۳ هـ.ق را نشان می‌دهد که آن نیز احتمالاً متعلق به مصر است (Watson 1985:25). در سامره در عراق امروزی نیز در فاصله سال‌های ۲۲۴ و ۲۷۰ هجری در زمان خلفای عباسی، قطعات قابل توجهی سفال زرین فام یافت شد (همان: ۲۶). در مصر بعد از سده‌های نخستین دوران اسلامی به دلیل ثروت حکومت عباسی، زرین فام‌های زیادی در سامرا تولید و از آنجا به قیروان در تونس فرستاده شد (Carboni and Masuya 1993:2). سپس در سده ۴ هجری در زمان حکومت فاطمیان مجدداً مرکز تولید ظروف و کاشی‌ها به مصر منتقل شد. پس از حمله صلاح‌الدین ایوبی به مصر در سده ۵ هجری مجدداً شاهد ساخت سفال زرین فام خارج از مصر و در سوریه و ایران هستیم. طبقه‌بندی سفال‌های نخستین توسط کونل صورت گرفت. سفالینه‌های این دوره به انواع مختلفی تقسیم می‌شوند که دو نوع عمده آن رنگارنگ طلایی و یکرنگ طلایی است. ماسون تولید سفال زرین فام را در ایران از حدود ۱۱۰۰ میلادی و همزمان با سوریه می‌داند. تکنیک ساخت این نوع سفال در ایران مشابه فاطمیان مصر بود. یعنی در ساخت آنها از لعاب قلع همراه با سرب غنی کدر استفاده می‌کردند (Mason, 2004). مراکز تولید سفال زرین فام در ایران دوره میانی ری، کاشان، ساوه، گرگان و تخت سلیمان بوده‌اند. در زمینه مراکز ساخت زرین فام واتسون معتقد است که فقط یک مرکز در این دوره وجود داشته و آن هم کاشان بود و سفال از این شهر به اطراف صادر شد (واتسون، ۱۳۸۲: ۴۸). پوپ و اکرمین و بهرامی معتقدند که در این دوره مراکز مختلفی از جمله ری، ساوه، جرجان و کاشان وجود داشته‌اند (پوپ و اکرمین، ۱۳۸۷: ۱۷۸۵، بهرامی، ۱۳۲۷: ۶۳). سفال زرین فام را به سه دوره تقسیم کرده‌اند: ۱- ظروف طلایی اولیه: سده‌های ۳ و ۴ هجری. ۲- زرین فام میانی: سده‌های ۹-۵ هجری. ۳- زرین فام دوره متأخر: سده‌های ۱۲-۱۰ هجری. دوره شکوه سفال زرین فام مربوط به سده‌های میانی دوران اسلامی است و مهمترین مراکز آن ری، کاشان، ساوه، گرگان و تخت سلیمان بوده‌اند.

دسته دیگر از تولیدات زرین فام کاشی‌ها هستند. سه نوع عمده کاشی دیواری زرین فام وجود دارد که شامل کاشی محراب یا سنگ مزار، کاشی حاشیه‌دار کتیبه‌ای و کاشی ستاره‌ای و صلیبی شکل است (محمدزاده میانجی، ۱۳۹۲: ۱۲۲). از جمله نخستین آثار تاریخ‌دار زرین فام شناسایی شده در ایران کاشی‌های ستاره‌ای، شش ضلعی و خشتی محراب حرم حضرت رضا و پوشش مرقد حضرت

معصومه به‌شمار می‌روند (پوپ، اکرم‌ن ۱۳۸۷: ۱۸۰۵). تا پیش از سال ۶۰۰ هجری و پیشرفت سبک کاشان کاشی تولید انبوه نمی‌شد و پیشرفت در تولید کاشی‌های زرین‌فام بزرگ به‌نظر می‌رسد در نتیجه تلاش‌های محمد بن ابی‌طاهر و ابوزید بوده که نام خود را بر روی برخی از محصولات به یادگار گذاشتند (همان: ۱۲۳). کاشی‌های ستاره‌ای شکل و محراب‌های بزرگ قم و مشهد نقطه اوج پیشرفت سفالگری کاشان است. در دوره ایلخانی نیز تعداد زیادی کاشی ساخته شد و از نیمه نخست سده هشتم هجری تولید سفال در کاشان متوقف شد و دیگر کاشی محراب و حاشیه‌ای و ستاره‌ای شکل رایج دوره ایلخانی تولید نشد (همان: ۱۲۳). در بیشتر کاشی‌های زرین‌فام به دلیل محدودیت فضا از رباعیات جهت کتیبه‌نگاری استفاده می‌شد (پورداد و دیگران، ۱۳۹۸). بنابراین با توجه به رواج گسترده تولید کاشی در سده ۷ هجری که عموماً مزین به کتیبه هستند، مطالعه آنها می‌تواند اطلاعات ارزشمندی در ارتباط با نوع نقش مایه‌ها و سبک هنری آنها در اختیار ما قرار دهد.

در این پژوهش به مطالعه کاشی‌ها و ظروف زرین‌فام موزه هنر ایران پرداخته شده است و ضمن تلاش در جهت خوانش کتیبه این آثار، سعی در معرفی و دسته‌بندی سبک هنری آنها شده است. سوالات این پژوهش: ۱. سفال‌ها و کاشی‌های زرین‌فام موزه هنر ایران به کدام سبک هنری تعلق دارند؟ ۲. نمونه‌های مورد مطالعه، ساخت کدام مرکز یا مراکز تولید سفال بوده‌اند؟ در جهت پاسخ به سوالات، به مقایسه این نمونه‌ها با آثار شناسنامه‌دار موجود در موزه‌ها و مجموعه‌های دیگر پرداخته شد.

روش تحقیق

شیوه تحقیق این مقاله بصورت توصیفی-تحلیلی و روش گردآوری اطلاعات آن با استفاده از منابع کتابخانه‌ای و میدانی بوده است. به این صورت که ابتدا جامعه آماری که کاشی‌های و ظروف زرین‌فام موزه هنر ایران بود جمع‌آوری شده و پس از تصویربرداری و توصیف مشخصات فرمی و آرایه کاشی‌ها و سفالینه‌ها و مقایسه آنها با نمونه‌های موجود در موزه‌ها و مجموعه‌های مختلف به معرفی و تعیین محل احتمالی تولید آنها پرداخته شد.

پیشینه پژوهش

در ارتباط با سفال‌های زرین‌فام منابع بسیاری وجود دارد از جمله تألیفات الیور واتسون که در کتابش درباره سبک‌های مختلف سفال زرین‌فام و تکنیک ساخت آنها صحبت می‌کند (Watson 1985). میسون نیز در کتابش ضمن مطالعه فرم‌ها و نقوش سبک‌های مختلف زرین‌فام در ارتباط با ترکیبات

این سفال‌ها و نتایج آزمایش‌های انجام شده روی آنها پرداخته است (Mason 2004). اتینگهاوزن از نخستین محققینی است که دسته‌بندی مشخصی را برای سفال‌های زرین فام ارائه کرد و درباره سبک‌های مختلف سفال زرین فام صحبت کرد (Ettinghausen 1936: 44-75). پوپ و دیماندر نیز در ارتباط با تفاوت سبک‌های مختلف سفال زرین فام بحث کرده‌اند (Pope 1937; Dimand 1944). در ارتباط با تکنیک ساخت سفال زرین فام از دو منبع ارزشمند می‌توان نام برد یکی کتاب «جواهرنامه» نظامی که کهن‌ترین سند درباره ساخت سفال زرین فام است (جوهری نیشابوری، ۱۳۸۳) و دیگری کتاب ابوالقاسم عبدالله کاشانی است که آن نیز اطلاعات ارزشمندی درباره صنعت تولید کاشی و لعاب‌سازی در اختیار می‌نهد (کاشانی، ۱۳۸۶). از پژوهش‌های جدیدتر می‌توان به تحقیق عبدالهی و همکارانش اشاره کرد که به معرفی کاشی‌های زرین فام مؤسسه فرهنگی موزه‌های بنیاد مستضعفان پرداخته‌اند (عبدالهی و همکاران، ۱۳۹۹). اسماعیل نصری در پایان‌نامه‌اش به مطالعه سفال‌های زرین فام سده‌های ۶-۸ هجری موزه آگینه پرداخته است (نصری، ۱۳۹۶).

نصری در پژوهش دیگری به مطالعه جایگاه اشعار فارسی در سفال زرین فام سده‌های میانه کاشان پرداخته است (نصری، ۱۳۹۹). پژوهش قوچانی در رابطه با اشعار فارسی کاشی‌های مکشوفه از مجموعه تخت سلیمان (۱۳۷۱) همچنین مطالعات هم‌او در رابطه با اشعار فارسی کاشی‌های موزه مقدم (۱۳۶۵) در خور توجه‌اند. همچنین کتاب‌هایی چون کاشی‌های ایرانی نوشته کاربونی و ماسویا اطلاعات قابل توجهی از کاشی ایرانی در اختیار می‌نهند (کاربونی و ماسویا، ۱۳۸۱). کتاب مقدمه‌ای بر هنر کاشی‌کاری ایران نوشته محمد یوسف کیانی و همکارانش (۱۳۶۲) و مطالعه و معرفی کاشی‌های اسلامی (پورتر، ۱۳۸۱) نیز اطلاعات ارزشمندی در رابطه با کاشی ایرانی و به‌طور مشخص نمونه‌های زرین فام در اختیار می‌نهند. مطالعه تطبیقی بیک محمدی و همکارانش در رابطه با سفال‌های زرین فام کاشان و رقه (۱۳۹۷)؛ پورداد و همکارانش در ارتباط با کاشی‌های زرین فام (۱۳۹۸) و لشکری و همکارانش در بررسی نقوش کاشی‌های زرین فام آوه (۱۳۹۳) از دیگر پژوهش‌ها به‌شمار می‌آیند.

معرفی نمونه‌های مورد مطالعه

سفال‌ها و کاشی‌های مورد مطالعه در این مقاله بخشی از آثار مورد نمایش در تالار هنر ایرانی-اسلامی موزه هنر ایران است. موزه هنر ایران که در ساختمان کاخ مرمر تهران دایر است، از موزه‌های جدیدالتاسیس مؤسسه فرهنگی موزه‌های بنیاد مستضعفان است که در سال ۱۳۹۸ با هدف نمایش هنرهای ایرانی بازگشایی شد. در این موزه تعداد ۷ نمونه زرین فام شامل کاشی و ظرف نمایش داده شده است که در ادامه مطالعه و معرفی شده‌اند.

نمونه شماره ۱. کاشی زرین فام

این اثر کاشی زرین فامی با طرح ستاره‌ای به ضخامت ۱,۳ سانتیمتر، قطر ۲۱,۴ سانتیمتر و وزن ۶۲۰ گرم است. این کاشی هشت پر است؛ رنگ لعاب سفید و طلایی زرین فام و آبی لاجوردی با نقوش گیاهی به شکل پیچک‌های ریز و کتیبه به خط رقاع رنگ و آرایش آن به شمار می‌آیند. طرح مرکزی تصویری از بوته سه گل لاجوردی است که به پنج غنچه سه پر اسلیمی گونه، به رنگ سفید ختم می‌شود. زمینه دارای اسلیمی‌های پیچان به رنگ سفید بر زمینه زرین فام است. در حاشیه سفیدرنگ دور کاشی، محصور در میان دو نوار آبی رنگ، دو رباعی و یک تک بیت کتابت شده است (شکل ۱). رباعی اول به کمال‌الدین اسماعیل اصفهانی، شاعر سده ۷ هجری و آخرین قصیده‌سرای بزرگ ایران که در جریان حمله مغول از بین رفت، تعلق دارد و رباعی دوم از بابا افضل کاشانی، شاعر و عارف سده ۶ و ۷ هجری است و در انتها تک بیتی از داستان بیژن و منیژه متعلق به شاهنامه فردوسی آمده است.

متن رباعی اول:

شب گر چه ز روشنی جدایی دارد/ او را دو طرف بروشنایی دارد/ بیگانه ز حال دل منم ورنه دلم/ دیربست که با تو آشنایی دارد (کمال‌الدین اسماعیل اصفهانی)

متن رباعی دوم:

از رفته قلم هیچ دگرگون نشود/ یک ذره از آنچه هست افزون نشود/ دلشاد بزی غم مخور و خوش می باش/ کز خوردن غم بجز جگر خون نشود

متن اصلی رباعی چنین است که بر روی کاشی با تغییراتی همراه است: از رفته قلم هیچ دگرگون نشود/ وز خوردن غم به جز جگر خون نشود/ هان تا جگر خویش به غم خون نکنی/ هر ذره هر آن چه هست افزون نشود (بابا افضل کاشانی)

متن تک بیت:



■ شکل ۱. کاشی زرین فام موزه هنر ایران (مأخذ: بایگانی مؤسسه).

بکام تو بادا سپهر بلند/ زچشم بدانت مبادا گزند
(فردوسی) و در ادامه تاریخ کتابت اثر (کتب ذلک فی
رجب سنه ۷۳۸) آمده است.

این کاشی با توجه به کتیبه تاریخ‌داری که دارد مربوط
به دوره ایلخانی است. مقایسه این کاشی با آثار سبک
کاشان، ویژگی‌های این سبک هنری را تأیید می‌کند.
استفاده از بوته‌های گل پنج‌برگی و غنچه‌های سه‌پر
از ویژگی‌های سفال‌های زرین فام سبک کاشان است
که در نمونه مورد مطالعه نیز دیده می‌شود. نمونه مشابه
این کاشی در موزه هنر بالتیمور و مجموعه آنتی‌کوئیتیز
وجود دارد که در جدول زیر آورده شده است (جدول ۱).

■ جدول ۱- تصاویر کاشی‌های زرین فام سبک کاشان قابل مقایسه با نمونه موجود در موزه هنر ایران

نوع کاشی	محل نگهداری	تاریخ	مرکز تولید	وجه تشابه	تصویر
زرین فام	Rom Michiels Auctions	سده ۷ هـ.ق	کاشان	فرم/ترکیب‌بندی نقش	 (مأخذ: تارنمای ۱)
زرین فام	Baltimore Museum of Art	سده ۷ هـ.ق	کاشان	فرم/ترکیب‌بندی نقش	 (مأخذ: تارنمای ۲)

 <p>(مأخذ: تارنمای ۳)</p>	<p>فرم/ترکیب بندی نقش</p>	<p>کاشان</p>	<p>سده ۷هـ.ق</p>	<p>Works of Art, Antiquities</p>	<p>زرین فام</p>
--	-------------------------------	--------------	----------------------	--------------------------------------	-----------------

نمونه شماره ۲. کاشی زرین فام

این نمونه کاشی زرین فامی ستاره‌ای شکل و هشت پر با ضخامت ۱,۸ سانتی متر، قطر ۲۰,۸ سانتی متر و وزن ۶۹۴,۲ سانتی متر است. آرایه این اثر شامل نقش درنا یا مرغابی در متنی از شاخه‌های گل و قاب کتیبه نوار محیطی است. زمینه کاشی سفیدرنگ با آرایه‌های زرین فام است. نقش پرنده در مرکز کاشی با رنگ آبی لاجوردی بر بدنه سفید با نقوش قلم‌گیری زرین فام روی بال و دم پرنده اجرا شده است. این نقش در پس زمینه‌ای تخت و طلایی با گل‌های پیچان و گردان سفید به صورت برجسته به اجرا درآمده است. این کاشی در حاشیه دارای کتیبه فارسی به خط نسخ جلی است که در زمینه‌ای سفید با قلم‌گیری طلایی نقش بسته و سپس رنگ آبی کبالت به اطراف کتیبه اضافه شده و بخش سفید زمینه را جلایی دیگر بخشیده است (شکل ۲) متن کتیبه، یک رباعی متعلق به بابا افضل کاشانی است؛ این رباعی بر روی نمونه‌ای از کاشی‌های زرین فام تخت سلیمان نیز گزارش شده است (بنگرید به: قوچانی، ۱۳۷۱: ۴۴).



متن رباعی:

نگهدار بادا جهان آفرین/به هر جا که باشد خداوند این/
نگه کردن اندر همه کارها/به از در و گوهر بخروارها
صحنه پرواز درنا یکی از نقش‌مایه‌های رایج روی
سفال‌های دوره ایلخانی است که در چین سمبلی
از خوش اقبالی و عمر طولانی شمرده می‌شود. این
نقش‌مایه پیشتر بر روی برخی از کاشی‌های تخت
سلیمان نیز گزارش شده است (بنگرید به: پورتر، ۱۳۸۰

■ شکل ۲. کاشی زرین فام موزة هنر ایران (مأخذ: پایگانی مؤسسه).

(۵۴). یکی از شاخصه‌های ظروف سبک کاشان نمایش پرندگان در زمینه‌ای از نقوش گیاهی است (واتسون، ۱۳۸۲: ۱۳۴) و بر روی این نمونه نیز این نقش در مرکز کاشی دیده می‌شود. نمونه کاشی‌های قابل مقایسه با این اثر در موزه پورچس نیویورک و حراجی میشلز و کریستی وجود دارند که متعلق به دوره ایلخانی هستند (بنگرید به: جدول ۲). با توجه به ویژگی‌های کاشی موزه هنر و مقایسه با نمونه‌های مشابه، این اثر نیز متعلق به دوره ایلخانی است.

■ جدول ۲. نمونه کاشی‌های سبک کاشان متعلق به دوره ایلخانی قابل مقایسه با نمونه موزه هنر ایران

نوع کاشی	محل نگهداری	تاریخ	مرکز تولید	وجوه تشابه	تصویر
زرین فام	Museum Purchase	سده ۷ هـ.ق	کاشان	فرم/ترکیب بندی نقش	 (مأخذ: تارنمای ۴)
زرین فام	Michiels Rob Auctions	سده ۷ هـ.ق	کاشان	فرم/ترکیب بندی نقش	 (مأخذ: تارنمای ۵)
زرین فام	Christie's Interiors Auctions	سده ۷ هـ.ق	کاشان	فرم/ترکیب بندی نقش	 (مأخذ: تارنمای ۶)

نمونه شماره ۲. کاشی زرین فام

این نمونه کاشی زرین فامی ستاره‌ای شکل و هشت پر با ضخامت ۱,۸ سانتی‌متر، قطر ۲۰,۸ سانتی‌متر و وزن ۶۹۴,۲ سانتی‌متر است. آرایه این اثر شامل نقش درنا یا مرغابی در متنی از شاخه‌های گل و قاب کتیبه نوار محیطی است. زمینه کاشی سفیدرنگ با آرایه‌های زرین فام است. نقش پرنده در مرکز کاشی با رنگ آبی لاجوردی بر بدنه سفید با نقوش قلم‌گیری زرین فام روی بال و دم پرنده اجرا شده است. این نقش در پس‌زمینه‌ای تخت و طلایی با گل‌های پیچان و گردان سفید به صورت برجسته به اجرا درآمده است. این کاشی در حاشیه دارای کتیبه فارسی به خط نسخ جلی است که در زمینه‌ای سفید با قلم‌گیری طلایی نقش بسته و سپس رنگ آبی کبالت به اطراف کتیبه اضافه شده و بخش سفید زمینه را جلالی دیگر بخشیده است (شکل ۲) متن کتیبه، یک رباعی متعلق به بابا افضل کاشانی است؛ این رباعی بر روی نمونه‌ای از کاشی‌های زرین فام تخت سلیمان نیز گزارش شده است (بنگرید به: قوچانی، ۱۳۷۱: ۴۴).

متن رباعی:

نگهدار بادا جهان آفرین/ به هر جا که باشد خداوند این/ نگه
کردن اندر همه کارها/ به از در و گوهر بخروارها
صحنه پرواز درنا یکی از نقش‌مایه‌های رایج روی سفال‌های
دوره ایلخانی است که در چین سمبلی از خوش اقبالی و
عمر طولانی شمرده می‌شود. این نقش‌مایه پیشتر بر روی
برخی از کاشی‌های تخت سلیمان نیز گزارش شده است
(بنگرید به: پورتر، ۱۳۸۰)



■ شکل ۳. کاشی زرین فام مجموعه بنیاد مستضعفان
(مأخذ: پایگانی مؤسسه).

■ جدول ۳- نمونه کاشی‌های دوره ایلخانی سبک کاشان قابل مقایسه با نمونه موزه هنر ایران

تصویر	وجوه تشابه	مرکز تولید	تاریخ	محل نگهداری	نوع کاشی
 <p>(مأخذ: تارنمای ۷)</p>	فرم/ترکیب‌بندی نقش	کاشان	سدهٔ ۷هـ.ق	The British Museum	زرین فام
 <p>(مأخذ: تارنمای ۸)</p>	فرم/ترکیب‌بندی نقش	کاشان	سدهٔ ۷هـ.ق	Aga Khan Museum	زرین فام
 <p>(مأخذ: تارنمای ۹)</p>	فرم/ترکیب‌بندی نقش	کاشان	سدهٔ ۷هـ.ق	The British Museum	زرین فام

نمونه شماره ۴. کاشی زرین فام

این نمونه، کاشی قالبی دست‌سازی به درازای ۳۹ سانتی‌متر، پهنای ۳۰ سانتی‌متر، ضخامت ۳ سانتی‌متر و وزن ۴۴۰۰ گرم است. این کاشی دارای لعاب زمینه سفید و تزیینات زرین فام و لاجوردی است. سطح اثر مملو از نقوش اسلیمی، شاخه تاک، شاخ و برگ‌های درهم تنیده به رنگ سفید است. طرح کتیبه با نواری به خط برجسته ثلث لاجوردی و متضمن عبارت «تقبل الله لک» اجرا شده است (شکل ۴).




■ شکل ۴. کاشی زرین‌فام موزه هنر ایران (مأخذ: بایگانی مؤسسه).

این کاشی با توجه به سبک ساخت و آرایه‌های پرکار زمینه، با نمونه‌های ساخت کاشان قابل مقایسه است. نمونه‌های مشابه این کاشی که به دوره ایلخانی و سبک کاشان تعلق دارند و هم‌اینک در موزه بریتانیا نمایش داده شده‌اند در جدول شماره ۴ آمده‌اند.

■ جدول ۴- نمونه کاشی زرین‌فام سبک کاشان قابل مقایسه با کاشی موزه هنر ایران

نوع کاشی	محل نگهداری	تاریخ	مرکز تولید	وجه تشابه	تصویر
زرین‌فام	The British Museum, London	سده ۷ ه.ق	کاشان	نوع نقش / ترکیب بندی نقش	 (مأخذ: تارنمای ۱۰)
زرین‌فام	The British Museum, London	سده ۷ ه.ق	کاشان	نوع نقش / ترکیب بندی نقش	 (مأخذ: تارنمای ۱۱)

	<p>نوع نقش / ترکیب‌بندی نقش</p>	<p>کاشان</p>	<p>سدهٔ ۷ هـ.ق</p>	<p>Christies Auctions</p>	<p>زرین‌فام</p>
<p>(مأخذ: تارنمای ۱۲)</p>					

نمونه شماره ۵. کاسه زرین‌فام

این نمونه، کاسهٔ سفالی زرین‌فامی به ارتفاع ۷/۵ سانتی‌متر، عمق ۶/۵ سانتی‌متر، قطر دهانه ۳۳ سانتی‌متر، قطر کف ۱۲/۵ سانتی‌متر و وزن ۴۸۵/۲ گرم است. این ظرف دارای پس‌زمینه سفید با نقوش زرین‌فام است. دو نوار، یکی محیط بر کف و دیگری لبهٔ داخلی کتیبه‌ای به خط توقیع/رقاع را با خود حمل می‌کنند. در وسط کف داخلی نقوش پرکار هشت سر ترنج ترکیبی در هم جای گرفته که فواصل آنها با نقوشی همچون نقطه، ویرگول یا برخی حروف الفبایی پر شده است؛ اطراف این بخش کتیبه‌ای با قلم سفید در زمینه قهوه‌ای به خط توقیع یا رقاع نقش بسته است که به دلیل مرمت‌های



■ شکل ۵. کاسه زرین‌فام موزه هنر ایران (مأخذ: بایگانی مؤسسه).

ثانویه، متن آن ناخوانا است. در دایره بعد نقش سر ترنج‌های تزئینی به شکلی پرمایه نقش بسته است (شکل ۵).

از ویژگی‌های سبک کاشان استفاده از کتیبه‌های پرکار است، در این سبک کتیبه‌ها سهم بیشتری از تزئینات ظرف را به خود اختصاص می‌دهد و عموماً انواع مختلفی از ردیف‌های هم‌مرکز، نقش

اصلی را دربرگرفته است (واتسون، ۱۳۸۲: ۱۲۱) در نمونه مورد مطالعه نیز چنین وضعیتی دیده می‌شود. یکی از ویژگی‌های دیگر سبک کاشان از نظر واتسون فرم ویژه ظروف است؛ کاسه‌های مخروطی شکل مانند نمونه موزه هنر رایج‌ترین شکل ظروفی است که در سبک کاشان تولید شده‌اند است (بنگرید به: همان، ۱۳۴). استفاده از ویرگول‌ها و اشکال حلزونی از دیگر ویژگی‌های زرین‌فام سبک کاشان است (همان، ۱۱۴) که در نمونه مورد مطالعه نیز به‌وضوح دیده می‌شود. بنابراین آنچه آمد، نمونه مورد مطالعه به لحاظ فرم ظرف و ترکیب‌بندی نقوش با نمونه‌های سبک کاشان قابل مقایسه است. در جدول ۵ نمونه‌های قابل مقایسه آمده است.

■ جدول ۵. نمونه کاسه‌های سبک کاشان قابل مقایسه با کاسه موزه هنر ایران

نوع کاشی	محل نگهداری	تاریخ	مرکز تولید	وجوه تشابه	تصویر
زرین‌فام	Alexandria, VA, US. The Potomack Company	سده ۷ هـ.ق	کاشان	فرم/ترکیب‌بندی نقش	 (مأخذ: تارنمای ۱۳)
زرین‌فام	The Collection of Rolf Lampa	سده ۷ هـ.ق	کاشان	فرم/ترکیب‌بندی نقش	 (مأخذ: تارنمای ۱۴)
زرین‌فام	Asian Civilisations Museum.No. 1997-02615	سده ۷ هـ.ق	کاشان	فرم/ترکیب‌بندی نقش	 (مأخذ: تارنمای ۱۵)

نمونه شماره ۶. بشقاب زرین فام

این ظرف بشقابی به ارتفاع ۱۱/۲ سانتی‌متر، عمق ۹/۵ سانتی‌متر، قطر دهانه ۴۸ سانتی‌متر و وزن ۳۰۷۴ گرم است. این ظرف بدنه خمیرسنگی و لعاب زرین فام دارد. در کف ظرف تصویر زنی در مرکز ظرف درون ستاره‌ای هشت پر دیده می‌شود با مویی بلند که بر بالشی تکیه زده و چهار زانو نشسته است و دست بر سینه گذاشته است؛ در پیرامون او نقش ۸ زن دیگر به تصویر کشیده شده است. در محیط بدنه بیرونی کتیبه کوفی تزئینی موشح نقش بسته که ناخوانا است (شکل ۶).



■ شکل ۶. کاسه زرین فام موزه هنر ایران (مأخذ: بایگانی مؤسسه).

واتسون سفال‌های زرین فام را به سه سبک تقسیم کرده بود که یکی از آنها سبک درشت نقش بود که مانند تصویر نمونه مورد مطالعه، نقش اشخاص نشسته از جمله آرایه‌های رایج در این سبک بوده است (بنگرید به: واتسون، ۱۳۸۲: ۵۴-۵۳). ویژگی دیگر سبک درشت نقش، شباهت در ترسیم چهره‌ها و حالت‌های آنها است که در نمونه مورد مطالعه نیز دیده می‌شود. در تزئین لباس نگاره‌ها از تزئین نقطه و حلقه و نقطه استفاده شده است که از ویژگی‌های سبک درشت نقش است (بنگرید به: همان: ۵۶) از نظر فرم نیز این بشقاب با نمونه‌های معرفی شده توسط واتسون برای سبک درشت نقش همسانی قابل توجهی دارد (بنگرید به: همان: ۶۴). نمونه‌های قابل مقایسه که به سک کاشان و دوره سلجوقی نسبت داده شده‌اند در جدول شماره ۶ آمده‌اند.

■ جدول ۶: نمونه بشقاب‌های سبک کاشان قابل مقایسه با بشقاب موزه هنر ایران

تصویر	وجه تشابه	مرکز تولید	تاریخ	محل نگهداری	نوع کاشی
 <p>(مأخذ: تارنمای ۱۶)</p>	فرم/ترکیب بندی نقش	کاشان	سلجوقی	Sackler Museum – No.DSC02501	زرین فام
 <p>(مأخذ: تارنمای ۱۷)</p>	فرم/ترکیب بندی نقش	کاشان	سلجوقی	Honolulu_Museum_ of_Art	زرین فام
 <p>(مأخذ: تارنمای ۱۹)</p>	فرم/ترکیب بندی نقش	کاشان	سلجوقی	Royal Ontario Museu	زرین فام

نمونه شماره ۷. صراحی سفالین زرین فام



■ شکل ۷. کاسه زرین فام موزه هنر ایران
(مأخذ: بایگانی مؤسسه).

این ظرف دارای ارتفاع ۳۲ سانتی‌متر، قطر بیرونی دهانه ۷ سانتی‌متر، قطر درونی دهانه ۵/۷ سانتی‌متر، قطر کف ۱۰ سانتی‌متر و وزن ظرف ۹۸۰ گرم است. ظرف دارای بدنه خمیر سنگی با لعاب زرین فام است. سطح بدنه ظرف به نوارهایی تقسیم شده و با نقوش اسلیمی و ختایی سطح ظرف پر شده و دارای کتیبه فارسی در فواصل مختلف ظرف است که متن ناخوانایی دارند. در بخش ابتدای لوله صراحی چند حیوان به شکل خرگوش و گربه‌سان در حال تاختن ترسیم و از ویرگول در تزئین لوله صراحی و بخش پایین بدنه به کرات بهره گرفته شده است (شکل ۷).

از جمله فرم‌های رایج در سبک کاشان، بطری‌هایی است که دهانه و گردن آنها به اشکال مختلف است (واتسون، ۱۳۸۲: ۱۳۴-۱۳۶). اشکال ویرگول و حلزونی در این نمونه

نیز دیده می‌شود. به‌روال رایج در سفالینه‌های زرین فام سبک کاشان در این نمونه نیز کتیبه سهم بیشتری از تزئین ظرف را به خود اختصاص داده است. سطح ظرف با قاب‌های تزئینی تقسیم شده و درون آنها با نقوش اسلیمی و ختایی پر شده و در فواصل بین آنها از کتیبه استفاده شده است. همچنین ترسیم خرگوشی که حیوانی گربه‌سان آن را تعقیب می‌کند به شیوه بازنمایی صحنه‌ها در سبک کاشان و سده هفتم هجری تعلق دارد (جدول ۷).

■ جدول ۷. نمونه ابریق‌های سبک کاشان قابل مقایسه با ابریق موزه هنر ایران

تصویر	وجه تشابه	مرکز تولید	تاریخ	محل نگهداری	نوع کاشی
 <p>(مأخذ: تارنمای ۱۶)</p>	فرم/ترکیب بندی نقش	کاشان	سده ۷ ه.ق	iranantiq.com	زرین فام
 <p>(مأخذ: تارنمای ۱۷)</p>	فرم/ترکیب بندی نقش	کاشان	سده ۶ ه.ق	collections.vam.ac.uk	زرین فام
 <p>(مأخذ: تارنمای ۱۹)</p>	فرم/ترکیب بندی نقش	کاشان	سده ۶ ه.ق	Aga Khan Museum. No.DSC06613	زرین فام

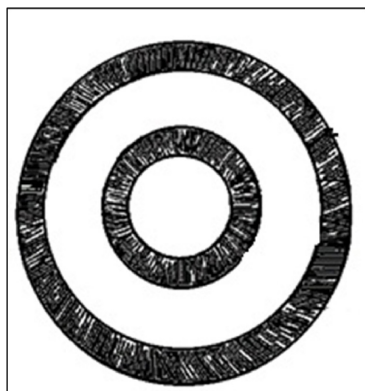
بحث و تحلیل

یکی از مراکز مهم تولید ظروف زرین فام در دوره سلجوقی و ایلخانی شهر کاشان است. سفال‌های سبک کاشان به لحاظ شیوه ساخت، تنوع نقوش گیاهی، حیوانی و انسانی و به کارگیری کتیبه‌های متنوع، حائز اهمیت است و استفاده توأمان از شعر و نگارگری از جمله ویژگی‌های مهم تولید سفال زرین فام این شهر است. از جمله منابع مهم الهام سفالگران در آرایش آثار، نسخ خطی است که عمدتاً داستان‌های رزمی و حماسی شاهنامه، بزمی آثار نظامی یا نجومی کتب علم نجوم و هیأت را به تصویر می‌کشیدند. در این میان داستان‌های حماسی شاهنامه فردوسی با اقبال بیشتری مواجه شد (بنگرید به: توحیدی، ۱۳۸۶: ۲۸۰؛ رفیعی، ۱۳۸۷: ۵۰).

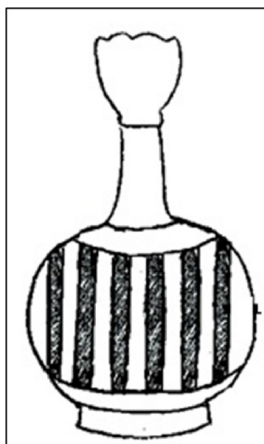
بر روی آثار زرین فام موزه هنر ایران در کنار تصاویر از نوشتار استفاده شده است. در ارتباط با ترکیب بندی و نحوه قرارگیری خطوط نوشتاری بر روی سفال و کاشی با توجه به اینکه قواعد هنر سنتی علی‌رغم اینکه ثبت و ضبط نمی‌شد، اما در طی زمان از نسلی به نسلی منتقل می‌شد و البته نمی‌توان پذیرفت که هنرمندان و صنعتگران ایران دانش ثبت، ضبط و تدوین قواعد زیباشناسی و هنری را نمی‌دانسته‌اند، فقط می‌توانیم فرض کنیم که آنها به این مسئله اعتقادی نداشتند (آزادی‌ور، ۱۳۷۸: ۴۷). با بررسی نمونه‌های مورد مطالعه در این پژوهش می‌توان ادعان داشت که نوشتار در آنها در ترکیب با نقوش دیگر استفاده شده است. تصاویر و نوشتار آنها با هم تداخل ندارد و از نواری جداکننده برای جداسازی نوشته از تصویر استفاده شده است. در سه قطعه کاشی، طرز قرارگیری نوارها مشابه هم است و به نظر می‌رسد سفالگر از قاعده خاصی پیروی کرده و نوار را با رنگی متضاد از زمینه اجرا کرده است. قرارگیری نوارهای جداکننده در جای خاصی از اثر باعث تأثیر بصری بیشتر روی مخاطب می‌شود؛ در زیر طرز قرار گرفتن نوار جداکننده ظروف و کاشی‌های مورد مطالعه آورده شده است (اشکال ۸-۱۰).

نگاهی به اشعار مورد استفاده بر روی آثار دوران اسلامی نشان می‌دهد که استفاده از شعر لزوماً برای همگامی با کاربرد و شکل ظرف نبوده و به دلایل مختلفی همچون توجه به پشتوانه‌های ملی، ادبی و فرهنگی و ایجاد فضایی خیال‌انگیز بر روی اثر اجرا می‌شدند.

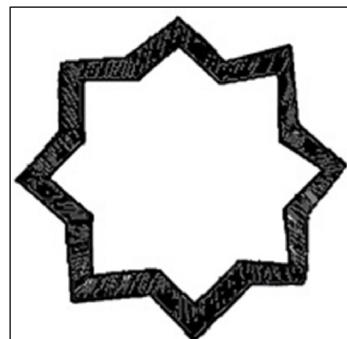
از آنجا که سطح سفال‌ها فضای زیادی در اختیار هنرمند سفالگر قرار نمی‌داد بدیهی است که عمدتاً از قالب شعری استفاده کند که در تعداد کمی از ابیات، موضوعی حکمی و اخلاقی را به دست دهد. از این‌رو، قالب شعری رباعی که چهار نیم‌مصرع دارد، بهترین گزینه به‌شمار می‌رفت.



■ شکل ۱۰. نحوه قرارگیری نوارهای جداکننده دارای کتیبه بر روی کاسه شماره ۵.



■ شکل ۹. نحوه قرار گرفتن نوارهای جداکننده کتیبه بر روی تنگ شماره ۷



■ شکل ۸. نحوه قرار گرفتن نوار جداکننده کتیبه بر روی کاشی‌های ۳-۱

در ارتباط با همگامی بین تصویر و نوشتار، در کاشی‌های موزه هنر ارتباطی بین تصاویر و نوشتار دیده نمی‌شود. یکی از اشعار به کار رفته، رباعی نگه دار بادا جهان آفرین به هر جا که باشد خداوند این... است (کاشی شماره ۲). این متن برای اولین بار روی یک قطعه سفال مکشوفه از نیشابور دیده شد و در تعداد قابل توجهی از نمونه‌هایی که بعدها شناسایی شد نیز به کار گرفته شده است؛ از جمله روی کاشی‌های تخت سلیمان و ظروف سفالی موجود در موزه‌های مختلف (بنگرید به: همان: ۹۰). در ارتباط با رباعی دیگر روی این کاشی، شب گر چه ز روشنی جدایی دارد/ او را دو طرف بروشنایی دارد.... مشابه این رباعی بر روی کاشی تخت سلیمان نیز دیده می‌شود که منتسب به سده هفتم هجری است (بنگرید به: همان: ۲۷).

کاشی‌های پیکره‌ای و غیر پیکره‌ای از سده ۷ هجری تولید و عمدتاً با اشعار فارسی و آیات قرآنی مزین و برای بناهای غیرمذهبی و گاه مذهبی/ یادمانی مورد استفاده قرار گرفتند (پورتر، ۱۳۸۰: ۳۶). با این وجود کاشی‌های ستاره‌ای و چلیپایی با طرح‌های حیوانی و دوبیتی در حاشیه، از مقابری همچون امامزاده جعفر دامغان و بقعه عبدالصمد اصفهانی در نطنز به دست آمده که بیانگر استفاده از کاشی‌های پیکره‌ای در مقابر شیعی است و در مورد نمونه‌های موزه هنر ایران هم این احتمال وجود دارد که این کاشی‌ها متعلق به بنایی مذهبی بوده‌اند.

نتیجه‌گیری

در این پژوهش تعداد ۷ قطعه کاشی و ظرف موجود در موزه هنر ایران مورد مطالعه قرار گرفت؛ با توجه به نامشخص بودن محل دقیق کشف این آثار، یکی از راهکارها در ارتباط با تعیین محل احتمالی تولید سفال به خصوص در مورد نمونه‌هایی که فاقد تاریخ هستند، مقایسه آنها با نمونه‌های مشابه موجود در موزه‌های جهان است؛ در این راستا تلاش گردید ضمن معرفی این ظروف و کاشی‌ها، با مقایسه آنها با سبک‌های رایج سفالگری، دوره‌ای که این آثار به آن تعلق دارند شناسایی شود. نتایج مطالعه آثار زرین فام موزه هنر ایران و مقایسه آن با نمونه‌های معتبر در موزه‌ها و مجموعه‌های مختلف، نشان دهنده وجود ویژگی‌های خاص سبک کاشان در زرین فام‌های مورد مطالعه است. نمایش پیکره‌های نشسته با چشمان باریک و صورت گرد، پر کردن لباس افراد با طرح‌های گیاهی و اسلیمی و طرح‌های ماریچی، نمایش پرندگان در حال پرواز، پر کردن زمینه ظرف با نقوش گیاهی و اسلیمی، پرکار بودن تزئینات زمینه، استفاده از کتیبه فارسی و عربی در نوار محیطی لبه و وسط ظرف با رباعی از شاعران متقارن این دوران همچون باباافضل کاشانی، کمال‌الدین اسماعیل اصفهانی و آثار شعرای متقدم همچون شاهنامه از شاخصه‌های سفالگری سبک کاشان است که در نمونه‌های این موزه مشاهده می‌شود.

بر روی کاشی‌های مورد مطالعه از قالب رباعی استفاده شده است؛ رباعی از جمله قالب‌های بیان مضامین اشعار غنایی است که بسیار مورد توجه هنرمندان دوران اسلامی بوده است. مضامین حماسی و از جمله داستان بیژن و منیژه از موضوعات محبوب سفالگران و کاشی‌سازان بود. رباعیات خواننده شده بر روی کاشی‌های موزه هنر از نوع عاشقانه و حکمی است و هنرمند سفالگر در کتیبه‌نگاری از اسلوب ویژه‌ای استفاده کرده که نوشتار و تصاویر با هم تداخل نداشته و گاه با رنگی متفاوت اطراف کتیبه را دورگیری کرده است. در مجموع با توجه به وجود کتیبه در یکی از کاشی‌ها و مطالعه اشعار و نوع نقوش و مقایسه با نمونه‌های موجود در موزه‌های دیگر، به نظر می‌رسد این آثار به سده‌های میانی دوران اسلامی (سده‌های ۶ و ۷ هجری) تعلق دارند. اگرچه که برای نظر قطعی مطالعات میان رشته‌ای همچون پتروگرافی و تجزیه عنصری نمونه‌ها می‌تواند محل تولید آنها را به درستی تعیین و اطلاعاتی ارزشمند در اختیار محققان قرار دهد.

منابع

- آزادی‌ور، هوشنگ. ۱۳۷۸. بدیهه سازی شیوه هنری در ایران، تهران: کیهان.
- بهرامی، مهدی. ۱۳۲۷. صنایع ایران، ظروف سفالی، تهران، دانشگاه تهران.
- بیک محمدی، نسرین؛ سید هاشم حسینی؛ سپیده مرادی محتشم. ۱۳۹۷. مطالعه تطبیقی سبک سفال زرین فام شهرهای کاشان و رقه، مطالعات باستان شناسی پارسه، شماره ۳ (۲): ۱۱۳-۱۳۲.
- پوپ، آرتور ابهام و اکرم، فیلیس. ۱۳۸۷. سیری در هنر ایران. ترجمه زیر نظر سیروس پرهام. تهران: انتشارات، علمی و فرهنگی.
- پورتر، ونیتا. ۱۳۸۰. کاشیهای اسلامی. ترجمه مهناز شایسته فر، تهران: مطالعات هنر اسلامی.
- پورداد، حمید؛ حسین مستاجران؛ پرستو مسجدی خاک. ۱۳۹۸. کتیبه کاشی زرین فام، نسخه قابل استفاده در تصحیح متون ادبی، مطالعات باستان شناسی پارسه، شماره ۷ (۳): ۱۳۷-۱۶۰.
- توحیدی، فائق. ۱۳۸۶. فن و هنر سفالگر، تهران: انتشارات دانشگاه تهران.
- جوهری نیشابوری، محمد بن ابی البرکات. ۱۳۸۳. جواهر نامه نظامی (به کوشش ایرج افشار). تهران: میراث مکتوب.
- رفیعی، لیلا. ۱۳۷۸. سفال ایران از دوران پیش از تاریخ تا عصر حاضر. تهران: یساولی.
- عبدالهی، سحر؛ سیدرسول موسوی حاجی؛ اسدالله جودکی عزیززی. ۱۳۹۹. مطالعه و معرفی چند نمونه از کاشی های زرین فام موجود در مجموعه موزه ای موسسه فرهنگی موزه های بنیاد مستضعفان انقلاب اسلامی. مطالعات باستان شناسی دوره اسلامی، شماره ۲ (۱): ۱۶-۳۱.
- قوچانی، عبدالله. ۱۳۶۵. اشعار فارسی روی کاشی های موزه دکتر محسن مقدم، باستان شناسی و تاریخ، سال اول، شماره اول: ۷۶-۸۷.
- قوچانی، عبدالله. ۱۳۷۱. اشعار فارسی کاشی های تخت سلیمان. تهران: مرکز نشر دانشگاهی.
- کاشانی، ابوالقاسم عبدالله. ۱۳۸۶. عرایس الجواهر و نفایس الاطیاب. به کوشش ایرج افشار، تهران: انتشارات المعی.
- کاتلی، مارگریتا؛ هامبلی، لوئی. ۱۳۷۶. هنر سلجوقی و خوارزمی، ترجمه دکتر یعقوب آژند، تهران: انتشارات مولی
- کاربونی، استفانو؛ ماسویا، توموکو. ۱۳۸۱. کاشی های ایرانی. ترجمه مهناز شایسته فر، تهران: موسسه مطالعات هنر اسلامی.
- کلبادی نژاد، مریم. ۱۳۹۲. بررسی آزمایشگاهی و مطالعه سبکی کاشی های زرین فام موجود در آستانه حضرت معصومه (س) و آستانه امام رضا، پایان نامه مقطع دکترای باستان شناسی دانشگاه تربیت مدرس.
- کیانی، محمدیوسف؛ فاطمه کریمی؛ عبدالله قوچانی. ۱۳۶۲. مقدمه ای بر هنر کاشی گری ایران. تهران: موزه عباسی.
- کریمی، فاطمه و کیانی، یوسف، ۱۳۶۴، هنر سفالگری دوره اسلامی ایران، انتشارات مرکز باستان شناسی ایران، تهران.
- گاردنر، هلن، ۱۳۷۴، هنر در گذر زمان، ترجمه محمدتقی فرامرزی، تهران: نشر آگاه نشر نگاه
- لشکری، آرش. ۱۳۹۶. بررسی و مطالعه سفالهای زرین فام نویافته آوه. نگره، شماره ۴۵: ۱۱۷-۱۲۶.

- لشکری، آرش؛ اکبر شریفی نیا؛ سمیه مهاجر وطن. ۱۳۹۳. بررسی نقوش کاشی‌های زرینه فام آوه از دوره ایلخانیان. نگره، شماره ۳۲: ۳۹-۵۴.
- نصری، اسماعیل. ۱۳۹۶. مطالعه و شناخت سفالینه‌های زرین فام منتسب به قرون ششم، هفتم و هشتم ه.ق. موزه آبگینه و سفالینه‌های ایران. پایان نامه کارشناسی ارشد، دانشکده حفاظت و مرمت، دانشگاه هنر اصفهان.
- نصری، اسماعیل. ۱۳۹۹. درآمدی بر شکل‌گیری سفالینه‌های زرین فام ایران در دوره اسلامی. پیکره، دوره ۹ (۲۱): ۱۱-۲۴.
- واتسون، آلیور. ۱۳۸۲. سفال زرین فام ایرانی. مترجم شکوه ذاکری، تهران: انتشارت سروش.

منابع لاتین

- Carboni S., Masuya, T., 1993, Persian tiles, New York: Metropolitan Museum of Art.
- Dimand, M S., 1944, A Handbook of Muhammadan Art. Metpublication.
- Ettinghausen, R., 1936, Evidence for the identification of Kashan pottery. *Ars Islamic*, 3(1), 44-75.
- Mason, R., 2004, Shine Like The Sun Luster Painted and Associated Pottery From The Medieval Middle East. Mazda Publishers in Association With Royal Ontario Museum.
- Pope, A. U., 1937, New finding in Persian ceramics of the Islamic period, *Bulletin of the American institute for Iranian Art and Archaeology*, Vol (5) 1, New York.
- Watson. O., 1985, Persian Lustre Ware. Published by Faber and faber. London Boston

تارنماها

- 1 (<https://www.rm-auctions.com/en/taxidermy-european-african-and-islamic-arts/islamic-arts/4056-three-kashan-star-shaped-tiles-central-persia-13-14th-c>)
- 2 (<https://collection.artbma.org/objects/25227/star-tile-with-flowers-and-inscription>)
- 3 (<https://www.artic.edu/artworks/106111/star-shaped-tile>)
- 4 (https://www.britishmuseum.org/collection/object/W_1878-1230-561)
- 5 <https://www.rm-auctions.com/nl/taxidermie-europese-afrikaanse-islamitische-kunst/islamitische-kunst/4059-drie-sterregels-kashan-centraal-perzie-13-14e-eeuw?>
- 6 (<https://www.pinterest.com/pin/41376890314298305>)
- 7 (https://www.britishmuseum.org/collection/object/W_1878-1230-561)
- 8 (<https://agakhanmuseum.org/programs/persian-art-in-canada-early-collections-and-exhibitions-with-bit-pourvash>)

- 9 (https://www.britishmuseum.org/collection/object/W_1878-1230-561)
- 10 (<http://depts.washington.edu/silkroad/museums/bm/bmpostmongolceramic.html>)
- 11 (<http://depts.washington.edu/silkroad/museums/bm/bmpostmongolceramic.html>)
- 12 (<https://www.christies.com/en/lot/lot-5421877>)
- 13 (https://www.potomackcompany.com/auction-lot/persian-13th-or-14th-century-ceramic-fragments-fo_EAC4F7C824)
- 14 (https://www.bukowskis.com/fi/auctions/589/801-bowl-pottery-with-a-lustre-decor-kashan-style-iran-13th-century-diameter-14-8-15-cm?from_language=en)
- 15 (<https://www.roots.gov.sg/en/collection%20landing/listing/1109213>)
- 16 (https://commons.wikimedia.org/wiki/File:Bowl_with_Figural_and_Foliate_Designs,_late_12th_-_early_13th_century,_Seljuk-Atabeg_period,_Kashan,_Iran_-_Sackler_Museum_-_DSC02501.JPG)
- 17 (https://commons.wikimedia.org/wiki/File:Bowl_from_Kashan,_Iran,_late_12th_to_early_13th_century,_glazed_stone-paste,_overglaze-painted_luster,_HAA.JPG)
- 18 (<https://www.anticstore.art/89980P>)
- 19 (<https://iranantiq.com/handicraft/pottery/pottery-making>)
- 20 (<https://collections.vam.ac.uk/item/O86024/bottle-unknown>)
- 21 (<https://jenikirbyhistory.getarchive.net/media/decanter-iran-late-12th-to-early-13th-century-ad-lustre-painted-fritware-aga-7f665a>)