

# تحلیل فضایی جرم خیزی در بافت‌های فرسوده شهری (مورد مطالعه: منطقه 12 شهرداری تهران)

تاریخ پذیرش: 1397/11/17

تاریخ دریافت: 1397/04/13

علی شماعی،<sup>1</sup> سید حسین واحدی تژاد<sup>2</sup>

از صفحه 191 تا 216

## چکیده

**زمینه و هدف:** یکی از مسایل مهم بافت‌های فرسوده بروز ناهنجاری‌های اجتماعی و جرم‌خیزی این بافت‌ها است. پایش رابطه بین فضای شهری با جرم و خشونت از موضوعات مهم برنامه‌ریزی شهری است. تحلیل فضاهای جرم‌خیز یا بی‌دفاع شهری و پایش عوامل مؤثر بر جرم‌خیزی آنها، در برنامه‌ریزی شهری از اهمیت و ضرورت خاصی برخوردار است. هدف این پژوهش پراکندگی و تحلیل مکانی - فضایی جرم و روابط مکان و جرم با رویکرد «پیشگیری از جرایم با استفاده از طراحی محیطی» است.

**روش‌شناسی:** این پژوهش به لحاظ هدف کاربردی، و از نظر نوع و ماهیت، اکتشافی - تحلیلی است. داده‌های و اطلاعات مکانی از طریق اسنادی به کمک تکنیک تحلیل فضایی در سیستم اطلاعات جغرافیایی نقاط داغ شناسایی و توزیع فضایی پهنه‌های جرم‌خیز پایش شده است. عوارض نقطه‌ای مانند موقعیت‌های وقوع جرم از جمله توزیع و خریدوفروش مواد مخدر و نیز عوارض خطی از قبیل شبکه خیابان‌ها، به کمک نقشه منطقه 12 در مقیاس 1:2000 از نرم افزار ArcGIS و با استفاده از برنامه‌های جانبی نقشه‌های توزیع فضایی نقاط داغ جرم مشخص شده است.

**یافته‌ها:** با توجه به فرسودگی بافت و تراکم نامتناسب کاربری‌ها و شبکه گذرگاهی کم عرض، فضاهای بی‌دفاع و جرم‌خیز بیشتری در محلات بازار، هرندی، تختی، امامزاده یحیی و خیام شکل گرفته است.

**نتیجه‌گیری:** نتایج پژوهش نشان می‌دهد در منطقه 12 اولویت اصلی برای پیشگیری از جرم و ارتقاء امنیت، بازآفرینی شهری در این محلات از طریق راهبردهای بهبود ساختار درونی منطقه‌ای، کاهش فضاهای بی‌دفاع و جرم‌خیز، توسعه زیر ساخت‌ها، گسترش تسهیلات شهری مانند اماکن فرهنگی - ورزشی و فضاهای باز و خدماتی و نوسازی مشارکتی می‌باشد و همچنین دست‌بندی فضاهای جرم‌خیز شهری و انتخاب راهکارهای مناسب برای ساماندهی محله با توجه به ضوابط خاص نیز می‌تواند با نظارت مردم در کاهش جرم مؤثر باشد.

**واژه‌های کلیدی:** تحلیل فضایی، فضاهای جرم‌خیز شهری، بافت فرسوده، امنیت شهری، منطقه 12 شهر تهران.

1- دانشیار برنامه‌ریزی شهری دانشگاه خوارزمی (نویسنده مسئول). رایانامه: shamai@khu.ac.ir

2- کارشناس ارشد برنامه‌ریزی شهری دانشگاه خوارزمی.

جرم رویدادی پیچیده و وقوع جرم تحت تأثیر عوامل گوناگونی است. چهار عامل مهم در وقوع جرم و بزه تأثیر گذارند: بزهکار، مکان بزهکاری، قوانین و بزه‌دیده، همزمان وجود داشته باشد. بنابراین محیط و فضای جغرافیایی همواره بر همه رفتار انسان از جمله بزه و جرم تأثیر داشته و انسان هم بر آن تأثیرگذار بوده است. ویژگی‌های کالبدی و خصوصیات اجتماعی، اقتصادی و فرهنگی حاکم بر بعضی از فضاهای شهری، موجب شکل‌گیری رفتارهای خاصی می‌شود. بی‌تردید هیچ عنصری بر توسعه و پیشرفت یک جامعه مهم‌تر از عنصر امنیت فضا و تأمین آرامش در سطح فضا نیست. با توجه به روابط متقابل انسان و محیط، پایداری اجتماعی، اقتصادی و کالبدی محیط یا فضاهای شهری تحت تأثیر این روابط است. فضاهای بی‌دفاع شهری از جمله فضاهایی هستند که تحت تأثیر این روابط شکل گرفته و به دلیل ویژگی‌های کالبدی و اجتماعی، فرصت بزهکاری و خشونت در آن‌ها بالاست. این فضاها محصول روابط پیچیده‌ای هستند که فقدان موانع جرم و عدم تعریف حوزه‌ای مشخص و امکانات نظارتی اعم از نظارت اجتماعی، موجب شده میزان جرایم و آسیب‌های اجتماعی در آن‌ها قابل توجه باشد. موضوع رابطه بین فضای شهری و کنش‌های اجتماعی مانند جرم و خشونت از موضوعات مهمی هستند که خارج از اسلوب‌های یک رشته علمی خاص بررسی می‌شوند (قلیچ، 1392: 89). در این پژوهش ما با تأکید بر فضاهای بی‌دفاع یا جرم‌خیز شهری که تمثیلی بارز از مکان‌ها یا فضاهای ناامن یا جرم‌زا و بدون نظارت اجتماعی است توجه داریم. این‌گونه فضاها در ادبیات شهرسازی، جغرافیا و برنامه‌ریزی شهری، معماری، جامعه‌شناسی، روانشناسی محیطی و... به عنوان فضاهای بی‌دفاع شهری یا جرم‌خیز معروفاند.

### بیان مسأله

مکان و ویژگی‌های خاص آن نقش مهم و بسزایی در وقوع یا پیشگیری از وقوع جرم ایفا می‌نماید. چرا که مکان به عنوان یکی از مهم‌ترین ارکان تحقق جرایمی از قبیل سرقت همواره مطرح بوده است و ویژگی‌های خاص محیطی مانند شلوغی و خلوتی، روشنایی و تاریکی خیابان‌ها و نوع طراحی و ساخت اماکن گوناگون می‌تواند مجرمین بالقوه را به

ارتکاب سرقت ترغیب نموده و یا با دشوار نمودن ارتکاب جرم و افزایش خطر ناشی از آن، آنان را از ارتکاب عمل مجرمانه منصرف نماید. هر چند که شهرها کانون اصلی رشد و توسعه انسانی و تمدن‌ساز هستند و یکی از اهداف پیدایش شهر امنیت، آرامش و آسایش است. اما ضمن وجود امنیت و آسایش در شهرها در طول تاریخ ناامنی و جرم در شهرها هم مسأله‌ای مهم بوده است. برای نمونه تحت تأثیر عوامل و شرایطی بخش‌هایی از فضاهای شهری زمینه و بستر رشد جرم را فراهم ساخته است. بعضی از فضاها و مجموعه‌های شهری دلکش، روح‌افزا، شادی‌آفرین و آرام بخش‌اند و برخی وحشت‌زا، ترسناک، هولناک و خشونت‌زا می‌شوند. بنابراین یکی از اقدامات برنامه‌ریزان و مدیران شهری شناسایی مکان‌های جرم‌خیز و کنترل و کاهش این فضاهای جرم‌خیز در سطح شهر است. مشاهدات میدانی در سطح شهر تهران مشخص می‌سازد که علاوه بر اینکه در تهران مکان‌های شهری با امنیت کم ساخته‌ایم بلکه مکان‌های شهری ساخته‌شده قدیمی تبدیل به فضاهای جرم‌خیز شده است. به همین جهت فضاهایی بی‌هویت و ناآشنای زیادی به وجود آمده که این فضاهای بی‌هویت شهری به موازات رشد خود از یک‌سو می‌تواند جرم را افزایش دهد و از سوی دیگر خشونت و ترس به نوبه خود موجب واکنش‌های روان‌شناختی و رفتاری شهرنشینان از جمله تمایل به کناره‌گیری از زندگی شهری، عدم اطمینان به دیگران، دوری جستن از مکان‌های خاص، اخذ تدابیر حفاظتی، تغییر فعالیت‌های روزمره و عدم مشارکت در اعمال جمعی شود. این مسأله نیز به نوبه خود فضاها را ناامن‌تر می‌سازد. شناسایی فضاهای بی‌دفاع و نظم و امنیت شهری، معطوف به فلسفه وجود این دو مفهوم و رابطه کنش متقابل آن‌ها در جامعه است، و از بنیادی‌ترین مؤلفه‌های هر جامعه محسوب می‌شود. بنابراین در هر جامعه‌ای نتیجه زوال نظم و امنیت، از هم پاشیدگی آن جامعه خواهد بود. در مقابل، زیربنای هر سازمان پایدار اجتماعی متشکل از مؤلفه‌های و متناظر آن از نظم و امنیت اجتماعی است (صالحی، 1387: 125).

بررسی‌های میدانی مشخص می‌سازد وجود مناطق جرم‌خیز در منطقه 12 شهر تهران از مهم‌ترین نگرانی‌های مسئولان سیاسی و امنیتی است. نتایج یافته‌های علمی در شهر تهران نیز بیانگر آن است که برخی مشکلات اجتماعی و اقتصادی نظیر اعتیاد، سرقت، تشکیل مراکز فساد و ناهنجاری‌های اجتماعی در برخی نواحی بیشتر از نواحی

دیگر است. یکی از دلایل این وضعیت وجود و گسترش فضاهای فرسوده یا بی‌دفاع شهری در منطقه عامل مهمی در گسترش این کانون‌ها است، این فضاها در منطقه 12 به دلیل عدم مدیریت یکپارچه شهری و برنامه‌ریزی‌های ناقص در چند دهه اخیر در حاشیه و حتی بخش مرکزی شهر در حال گسترش و افزایش بیشتری برای جرم‌خیزی پیدا کرده است. مسئله این است که عوامل و شرایط متعدد و گوناگونی در خشونت‌زایی و جرم‌خیزی فضاهای شهری تأثیر دارند. مثلاً شرایط فرسودگی کالبدی یا ویژگی‌های عملکردی در فضا می‌تواند از عوامل زمینه‌ساز جرایم شهری باشد. بنابراین شناسایی و تحلیل عملکرد فضا و چالش‌های آنها و برنامه‌ریزی مناسب فضای شهری در مدیریت و کاهش جرایم اولین قدم در برنامه‌ریزی شهری است. براین اساس ارزیابی صحیح کارکرد، ساختار و سازمان فضای شهری به‌ویژه در شهرهای بزرگ مانند تهران و مناطق جرم‌خیز این نوع مطالعات بسیار ضروری است. همچنین دستیابی به الگوی مناسب توسعه متوازن و درونی که با سیاست متعادل‌سازی و پایداری شهری از طریق شناسایی و برنامه‌ریزی برای استفاده بهینه از ظرفیت‌های درونی بافت شهری از اهمیت و ضرورت قابل توجهی برخوردار است. این اقدامات می‌تواند عملکردهای عناصر شهری را روان، پویا و موجب آسایش، آرامش و احساس امنیت شهروندان گردد. لذا این پژوهش به دنبال این سوال اصلی می‌باشد مهم‌ترین عوامل جرم‌خیزی در فضاهای شهری منطقه 12 شهرداری تهران چه می‌باشد؟ همچنین توزیع فضایی نقاط جرم‌خیز در سطح منطقه 12 شهرداری تهران چگونه است؟

### سوالات پژوهش

- سوال اول: ارتباط بین میزان تراکم جمعیت و ساختار کالبدی و افزایش جرم چگونه است؟
- سوال دوم: مهم‌ترین عوامل موثر در توزیع فضایی جرایم شهری منطقه 12 چه عواملی است؟

آگاهی از نظریه‌ها و تجارب مطرح شده در هر موضوع علمی دانش ما را هدایت و توسعه می‌دهد. نظریه‌ها و تجارب نقش مؤثری برای تبیین و تحول پدیده‌ها و پیش‌بینی آینده نقش مؤثری دارند.

جاکوبس<sup>1</sup> (1961)، جفری<sup>2</sup> (1971) و نیومن<sup>3</sup> (1972) در مطالعات خود درباره خشونت و ترس و محیط کالبدی - اجتماعی با تأکید بر طراحی کالبدی عنوان کردند که فضاهای کالبدی به عنوان یک متغیر مستقل قادر به تأثیرگذاری در ماهیت و میزان جرم در شهر تأکید داشتند و نظریه خود را در قالب «فضای قابل دفاع» مطرح ساختند. کالین مک گین (1988) در پژوهشی فضاهای جرم خیز را در بخش مرکزی شهرها و سکونتگاه‌های غیررسمی یا حاشیه‌ای ناشی از فرسودگی در ابعاد گوناگون معرفی کرده است.

محققین اجتماعی از جمله جامعه‌شناسان و روانشناسی، ویژگی‌های اجتماعی عامل جرم شناخته شده است معتقدند قبل از برقراری نهادهای نظارتی یا کنترلی همچون نیروهای انتظامی یا قضایی، نظارت اجتماعی تعدد کنش‌ها و تعاملات و تسهیلات جدید ارتباطی نقش مؤثری بر کنترل جرم دارد. به تعبیر دیگر آنجا که حضور مردم بیشتر و مؤثرتر باشد بروز ناهنجاری کاهش می‌یابد. اما دیدگاه برنامه‌ریزان و طراحان شهری، ویژگی‌های فیزیکی و فضاهای بی‌دفاع یکی از عوامل جرم‌زایی و وقوع جرم است (باند،<sup>4</sup> 1390: 87).

هاریس (2000) و جفریس (1998) برای تحلیل جرم در نقاط شهری از سیستم اطلاعات جغرافیایی<sup>5</sup> بهره گرفتند. این دو محقق برای تحلیل عوامل زمانی و مکانی وقوع جرم و پی بردن به پیامدهای آنها در یک موقعیت مشخص روند وقوع جرم را تحلیل و ارزیابی کردند (هریس،<sup>6</sup> 2000: 79).

1 - Jakobz

2 - Jefferis

3 - Newman

4 - Band

5 - Gis

6 - Harries

کارتیک<sup>1</sup> (2003) و پانکاج (2005) معتقدند توانایی‌های قابلیت‌های فراوان Gis در تحلیل جرم و برنامه‌ریزی به منظور توسعه امنیت، در بسیاری از شهرهای جهان به اثبات رسیده است به طوری که از طریق منابع مختلف و دسته‌بندی کردن آن‌ها می‌توان امکان تحلیل‌های پیچیده را به شکل آسان فراهم ساخت (پن کاج،<sup>2</sup> 2005: 13).

زارع و احمدی (1393) در پژوهشی در شهر دزفول پیرامون سنجش امنیت، مهم‌ترین عوامل مؤثر در کاهش امنیت در فضای شهری را در چهار بخش عوامل محیطی طبیعی، کالبدی، اجتماعی و عوامل رفتاری دسته‌بندی کرده تقویت قلمروهای طبیعی، حمایت از فعالیت‌های اجتماعی، ایجاد نهاد پلیس معماری و آموزش معماری و شهرسازی از راهکارهای ارایه شده برای رسیدن به امنیت شهر دزفول را مطرح ساخته‌اند.

صالحی (1390) در پژوهشی با عنوان «برنامه‌ریزی و طراحی محیطی امنیت در محیط زیست شهری» بیان می‌کند رویکرد طراحی محیطی بر این مدار است که بتوان از طریق ساختار کالبدی شهری و طراحی محیط‌های مصنوع از ارتکاب جرایم جلوگیری کرد. و در جایی دیگر بیان می‌کند اصول برنامه‌ریزی و طراحی محیطی ایجاد امنیت در فضاهای شهری عبارتند از:

مقیاس، ازدحام، فرم فضا، آلودگی نما، آلودگی دیداری، آلودگی محیطی، کنترل نفوذ پذیری، دسترسی به خدمات حمل و نقل عمومی و ... .

### مبانی نظری

فضا گسترده‌ای از مکان است که در آن پدیده‌ها شامل پدیده‌های محیط طبیعی، جمعیت و فعالیت و کارکرد، چشم‌انداز خاصی را خلق می‌کنند. فضای شهری از جمله ساختمان‌ها، خیابان‌ها، میدان‌ها، پارک‌ها و فضاهای فعالیتی که نظارت عمومی و کنترل نامناسبی نداشته باشند تبدیل به فضای جرم‌خیزی یا جرم‌زا می‌شوند. در ادبیات شهرسازی فضاهای بی‌دفاع و جرم‌خیز شهری غالباً دارای ویژگی‌هایی از جمله: ساختمان‌های فرسوده و متروکه، کنج‌ها یا فضاهای مرده و کوچه‌های تنگ و باریک،

1 -katrthik

2 -Pankaj

تقاطع‌های نابسامان، زیرگذرها زیرپل‌ها که دارای عدم روشنایی و نور کافی در ساعات مختلف شبانه‌روز، نداشتن رؤیت بصری از فضاهای اطراف به عنوان فضاهای بی‌دفاع و جرم‌خیز هستند. امنیت شهری امروزه به‌عنوان مهم‌ترین مباحث برنامه‌ریزی شهری و ساماندهی شهری است. یکی از مهم‌ترین عوامل امنیت در یک شهر و کشور زیر ساخت‌های سخت‌افزاری امنیت است که موجب توسعه پایدار شده و زمانی ایجاد می‌شود که امنیت روانی وجود داشته باشد و امنیت روانی خود نیز ناشی از احساس امنیت است و احساس امنیت نمایشی از تلاش همگانی برای ایجاد جامعه سالم است. هر کشوری برای اینکه به توسعه پایدار دست یابد نیاز به احساس امنیت دارد. احساس امنیت یا ناشی از فرد است و یا ناشی از محیطی است که فرد در آن زندگی می‌کند. امنیت یک پدیده ادراکی است و بیشتر به احساس روانی شهروندان از عوامل تهدیدکننده مانند جرم برمی‌گردد و ممکن است میزان احساس امنیت فرد با واقعیت خارجی میزان عوامل تهدیدکننده تطابق نداشته باشد یا برعکس، متناسب با میزان عوامل تهدیدکننده، میزان احساس امنیت فرد نیز در نوسان است. به سخن دیگر، امنیت به معنای رهایی از ترس و تهدید یکی از نیازهای اساسی انسان است. هر یک از ابعاد مختلف امنیت موضوع کار رشته‌های مختلف بوده است. در ادبیات شهرسازی مفهوم امنیت به معنی امنیت شهری و امنیت در فضاهای شهر مطرح است.

زمینه نظری شروع مباحث جرم‌شناسی را باید از مکتب جامعه‌شناسی شیکاگو و مطالعات اولیه اکولوژی شهری دانست. جین جیکوبز معتقد بود مساله عدم امنیت بسیاری از شهرها، گروه‌های جمعیتی بزهکار یا فقیر نیست بلکه آنها به عنوان یک نقطه شهری، از نظر فیزیکی قادر به اعمال امنیت و سرزندگی نیستند. بر طبق نظریه چشمان خیابان جیکوبز، از مهم‌ترین مؤلفه‌های برقراری احساس امنیت در خیابان‌های شهری گشوده بودن چشم‌هایی رو به خیابان (قرارگیری ساختمان‌ها رو به خیابان) است. این نظریه یک پیشنهاد روش‌شناسی طرحی است که بر اساس آن با بکارگیری طراحی مناسب و هدفمند محیط انسان ساخت معماران و شهرسازان می‌توانند مجال ترس از جرم و تبهکاری را کاهش داده و کیفیت زندگی را بهبود بخشند. به وسیله پنج اصل

قلمرو، نظارت طبیعی، کنترل دسترسی، حمایت از فعالیت و تعمیر و نگهداری،<sup>1</sup> CPTED در محیط اعمال می‌شود.

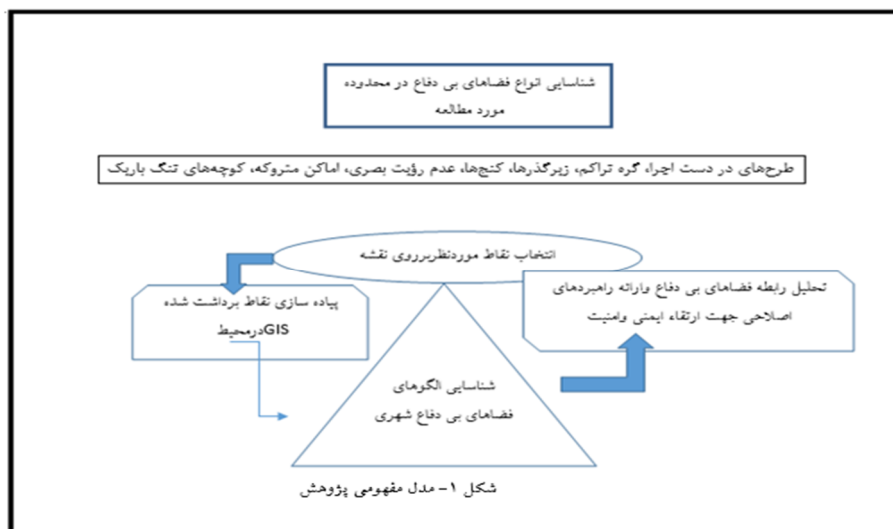
مفهوم بنیادی برنامه پیشگیری از جرم از گذر طراحی محیطی (CPTED) بر این اساس استوار است که بافت کالبدی شهر را می‌توان به گونه‌های شکل داد که سبب کاهش جرم و یا ترس از وقوع جرم و در نتیجه بهبود کیفیت زندگی گردد (کلکوهن، 1390: 10). راهکارهای ایمن‌سازی فضاهای کالبدی با استفاده از اصول پیشگیری بزهکاری از طریق طراحی محیطی<sup>2</sup> از جمله مباحث مهم در نگرش فرصت محیطی و بزهکاری است. این رویکرد این امکان را می‌دهد تا با طراحی کالبدی از طریق طرح کالبدی ساختمان و طراحی و دسترسی به اماکن جرم‌خیز، بتوان از ایجاد محیط‌های مناسب برای جرم و جنایت پرهیز کرد و بازدارنده‌های برای ارتکاب جرایم بود. این امر از آن جهت مهم است که امروزه در فرآیندهای طراحی فضای شهری کمتر به توانایی‌های نهفته مناطق شهری در ساختمان‌ها در کاهش و یا جلوگیری از جرایم توجه می‌شود (پورجعفر و همکاران، 1390: 11). از جمله اهداف طراحی محیطی عبارتند از:

- کاهش جرم و ترس از رفتار مجرمانه؛
- کاهش فرصت‌های جرم و بزه؛
- تقویت اجتماعی، اقتصادی و فرهنگی برای کاربران فضا؛
- تأکید بر ممانعت و پیشگیری به جای دستگیری و مجازات.

1-Crime Prevention Through Environmental Design

2 - CPTED





شکل 1- مدل مفهومی پژوهش

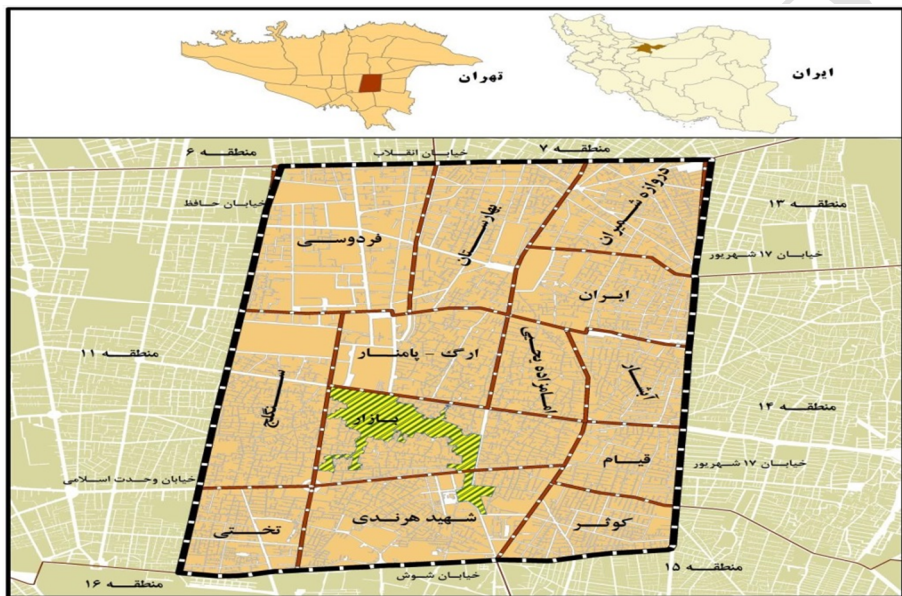
## روش پژوهش

این پژوهش به لحاظ هدف کاربردی، و از نظر روش اکتشافی- تحلیلی است. روش جمع‌آوری داده‌ها و اطلاعات مکانی از طریق مطالعات اسنادی از پایگاه‌هایی نظیر؛ اداره پلیس و نیروی انتظامی بدست آمده است. سپس به کمک تکنیک‌های تحلیل فضایی در GIS شامل؛ نقاط داغ شناسایی و تحلیل فضایی پهنه‌های جرم‌خیز انجام شده است.

عوارض نقطه‌ای مانند موقعیت‌های وقوع جرم از جمله توزیع و خرید و فروش مواد مخدر و نیز عوارض خطی از قبیل شبکه خیابان‌ها، به کمک نقشه منطقه 12 در مقیاس 1:2000 از نرم افزار ArcGIS 10.5 و با استفاده از برنامه‌های جانبی نقشه‌های توزیع فضایی نقاط داغ جرم مشخص شده است. به منظور تحلیل فضایی جرم در سطح منطقه از روش‌های ذیل استفاده شده است.

منطقه 12 شامل 6 ناحیه و 13 محله می‌شود. جمعیت این منطقه بالغ بر 365000 نفر در سال 1395 و مساحت این منطقه 1691 هکتار است. منطقه از سمت شمال به خیابان انقلاب اسلامی از سمت جنوب به خیابان شوش از سمت شرق به خیابان 17 شهریور و از سمت غرب به خیابان‌های حافظ و وحدت اسلامی محدود می‌شود. منطقه

12 شهرداری تهران دارای شش محله اصلی عودلاجان، سنگلج، چاله میدان، دولت، ارگ، بازار است. در حال حاضر عمده عرصه‌های مرکزی کار و فعالیت در شهر تهران بین مناطق 12 و 6 متمرکز است. در حالی که مناطق 11 و 7 نیز به علت همجواری با عرصه‌های مذکور بخش عمده‌ای از فعالیت‌ها را به سمت خود جذب کرده‌اند. بسیاری از محورهای تجاری - اداری خطی شهر تهران نیز به نوعی از این هسته مرکزی تجارت (CBD) منشعب شده‌اند.



شکل 2- موقعیت قرارگیری محدوده مورد مطالعه

بخش مرکزی شهرها، همواره در ادبیات شهری و به خصوص در جغرافیای شهری مورد توجه بوده است. نقش و اهمیتی که بخش مرکزی در فضای شهر و ناحیه تحت نفوذ آن دارد همچنین مشکلات و تنگنانهایی که این بخش از شهرها با آن مواجه هستند و وجود بافت قدیمی در آن همواره این الزام را به وجود آورده است که نگرش خاصی به این بخش از شهرها صورت بگیرد.

نخستین هسته اغلب شهرها به تدریج تبدیل به مراکز تجاری و کسب و کار مرکزی می‌گردد. در این ناحیه که مرکز شهر است، فعالیت‌های تجاری و اجتماعی تمرکز می‌یابند و خطوط حمل‌ونقل از هر جانب شهر به آن منتهی می‌شود. به‌طور کلی امروزه

مراکز شهرها در کشورهای در حال توسعه با توجه به نقش و کارکردهای‌شان با مشکلات مختلفی همانند فرسودگی بافت‌ها، آلودگی‌های محیطی، مسائل امنیت اجتماعی و عدم انطباق آن با نیازهای امروز شهر روبه‌رو هستند و همین مشکلات سبب تهدید مراکز شهری و وجود خطر زوال و انحطاط تدریجی این مراکز شده است (نیک‌پور، 1384: 26). شناخت بخش مرکزی شهر، تعیین و تدقیق محدوده آن و بررسی فضایی - کالبدی این بخش از شهر می‌تواند راهگشای بسیاری از مسایل و مشکلات موجود در آن باشد. همچنین امروزه گسترش کارکردهای بخش مرکزی شهرها به خارج از مرزهای بخش مرکزی نگاهی دوباره به آن را ضروری می‌سازد.

### یافته‌ها

#### توزیع فضایی جرم‌خیزی

با توجه به ارزیابی‌های صورت گرفته در محدوده مورد مطالعه دریافتیم که فضاهای ره‌اشده و همچنین ساختمان‌های در دست اجرا بیشترین میزان انواع فضاهای بی‌دفاع شهری را به خود اختصاص داده‌اند. بعد از این دو گونه فضا کوچه‌های کم‌عرض باریک و گره‌ها و تراکم‌های پیاده و سواره نسبت به سایر فضاهای بی‌دفاع از تعداد بیشتری برخوردارند و شدت و میزان تراکم این فضاها از سمت شمال به جنوب بیشتر شده و محله‌های دروازه شمیران، بهارستان و فردوسی کمترین میزان فضاهای بی‌دفاع و محله‌های کوثر، تختی، هرنندی و بازار دارای تراکم بیشتر از فضاهای بی‌دفاع می‌باشند. محله‌های آبشار، امامزاده یحیی و سنگلج نیز میزان تراکم فضاهای بی‌دفاع با شدت و ضعف همراه است و در بخشی از این محلات تراکم فضاها محدود و در بخش‌های دیگر به اوج خود می‌رسد. در محله‌های هرنندی، بازار و تختی ما بیشتر شاهد ساختمان‌های فرسوده و متروکه، کوچه‌های تنگ باریک و تراکم زیاد پیاده و سواره در خیابان‌های اصلی می‌باشیم در حالی که این تراکم در کوچه‌ها کمتر دیده می‌شود و بیشتر کوچه‌های این محلات بسیار نامن و مستعد خطر می‌باشند.



نقشه 3. تراکم فضاهای بی دفاع شهری

همچنین بسیاری از کوچه‌ها و محله‌های شهری منطقه موردنظر از عرض کمی برخوردار بوده و هیچ‌گونه نورگیر یا روشنایی در آنها نصب نشده است و همین‌طور دارای دید و منظر مناسبی نبوده، بنابراین امکان ایجاد جرم و جنایت در این مناطق خیلی بیشتر است.

درکناره‌ها و لبه خیابان‌ها با اینکه ممکن است همه این‌گونه تصور کنند که کمترین جرم در آنها اتفاق می‌افتد اما متأسفانه به علت پوشش گیاهی نامناسب و انبوه در لبه خیابان‌ها شدت و میزان جرایم در این مکان‌ها زیاد می‌شود.

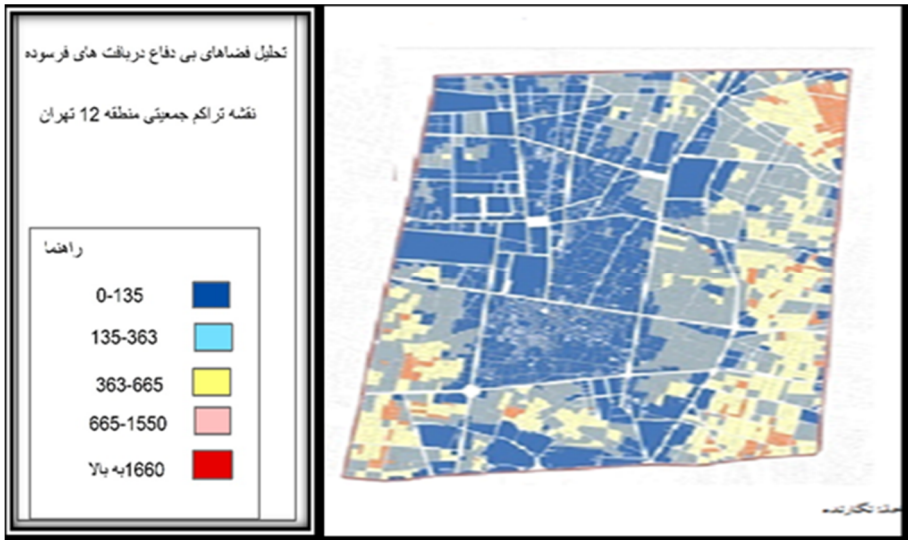
با توجه به میزان پراکنش انواع فضاهای بی‌دفاع شهری در نمونه موردی پراکنندگی و تراکم فضاهای بی‌دفاع شهری نشان داده شده است که با توجه به تعداد آنها می‌توان دریافت که تعداد فضاهای بی‌دفاع در محله‌های هرنندی، تختی و بازار و تا حدودی محله سنگلج و آبشار بیشتر از سایر محدوده‌هاست.

طبق مشاهدات صورت گرفته و برداشت‌های میدانی می‌توان دریافت که در محدوده موردنظر تعداد فضاهای بی‌دفاع شهری بر اساس دسته‌بندی‌های صورت گرفته بیشتر به ساختمان‌ها طرح‌های در دست اجرا و میزان گره و تراکم تعلق دارد که دلیل فراوانی این‌گونه فضاها را می‌توان در نوساز و بازساخت کردن برخی ساختمان‌های فرسوده و مخروبه و دلیل فراوانی گره و تراکم را می‌توان تراکم کاربری‌ها و تنگ باریک بودن کوچه‌ها، خیابان‌ها و معابر شهری در محله‌های منطقه در نظر گرفت.

با توجه به مطالعات صورت گرفته می‌توان گفت در محلاتی که تراکم جمعیتی و ساختمانی بالایی دارند فضاهای بی‌دفاع بیشتری نیز مشاهده می‌شود. نقشه تراکم جمعیتی و ساختمانی منطقه 12 نشان‌دهنده این ارتباط در محله‌های محدوده مورد مطالعه است. بررسی بافت شهری منطقه 12 و همچنین ویژگی‌های جمعیتی و کالبدی فضایی آن نشان از تراکم و فرسودگی زیاد محلات پرجمعیت و دارای تراکم ساختمانی زیاد است.

### تراکم جمعیت و جرم خیزی

نقش منطقه 12 و بخش مرکزی شهر تهران به‌عنوان یک محدوده گذار و حدفاصل ما بین این دو کریدور تراکم جمعیتی در سطح شهر تهران بسیار محسوس و قابل‌ملاحظه بوده است. این دو کریدور در سمت شرقی و غربی منطقه شکل گرفته و برای کار و فعالیت روزانه و تأمین نیازهای خود به داخل منطقه رجوع می‌کنند و تراکم جمعیتی بسیار بالایی را در طول روز برای منطقه به وجود می‌آورند و از طرف دیگر منطقه 12، با در اختیار داشتن سهم مهمی از حمل‌ونقل شهری تهران، با عبور دادن جمعیت از قسمت جنوب شهر تهران به بخش شمالی آن سبب سهولت دسترسی و موج عظیمی از مهاجرت‌های زنجیره‌وار روزانه و سالانه می‌شود و از این نظر نبض تراکم جمعیتی شهر تهران را در اختیار دارد.



شکل 4- تراکم جمعیت منطقه 12

بر اساس آمار حاصل از سرشماری نفوس و مسکن، جمعیت منطقه 12 تهران در سال 1385 در حدود 248048 نفر و در سال 1395 در حدود 250720 نفر بوده است. بر این اساس بازهم روند کاهنده جمعیتی حاکم بوده است. با مشاهده نقشه تراکم جمعیتی در می‌یابیم که از میزان تراکم جمعیت در قسمت جنوب شرقی و شمال شرقی و غرب منطقه کاسته شده است. به‌طور کلی پایین‌ترین رده‌های تراکم جمعیتی دسته‌های 1 تا 3 (متوسط) هستند که در بخش‌های در حال توسعه منطقه، بخش‌های داخلی و مرکزی که دارای بافت تاریخی و فرسوده هستند و قسمت‌های میانی که بیشتر کاربری تجاری و بازار هستند، دیده می‌شوند. رده‌های میانی تراکم، بیشتر در حاشیه شرقی و جنوبی گسترده شده‌اند و در حال نفوذ به بخش میانی منطقه می‌باشند. رده‌های تراکمی بسیار بالا نیز در بافت حاشیه‌ای بسیار فشرده و نابسامان که حاصل توسعه شتابان هسته‌های روستایی دیرینه و محلات شهری قدیمی هستند، شکل گرفته‌اند.

### بافت و ساختار شهری و جرم‌خیزی

در نقشه تراکم ساختمانی سال 1395 نیز به تبعیت از دوره‌های قبل، در قسمت میانی و محدوده بازار از تراکم پایینی برخوردار بوده و قسمت شرقی و جنوبی منطقه از

تراکم ساختمانی متوسط (از 150 تا 450) برخوردار بوده، همچنین تراکم‌های بالا (از 450 به بالا) اغلب در قسمت شمالی منطقه قرار دارند. لازم به ذکر است که در حاشیه و امتداد محورهای اصلی منطقه و به دلیل حاکمیت کاربری تجاری واداری در این محورها و همچنین سهولت دسترسی و جابجایی مسافر و کالا، این بخش‌ها از تراکم ساختمانی بالاتری نسبت به سایر نقاط منطقه برخوردار هستند. با توجه به آمار و ارقام و مطالعات تحقیق مشخص شده است که میزان ساخت و ساز و افزایش تعداد طبقات به ساختمان‌های قدیمی‌تر موجود در منطقه، به‌طور متوسط تنها به ساخت یک و یا 2 طبقه محدود شده است. به عبارت دیگر، به ساختمان‌های موجود که قابل تعمیر و نگهداری بوده‌اند و توسط مالکان مورد تعمیر قرار گرفته‌اند، به‌طور متوسط در حدود یک طبقه افزوده شده است و سایر تراکم‌های بالای 120 درصد در منطقه در اثر نوسازی و یا باز ساخت املاک بایر و متروکه بوده است.

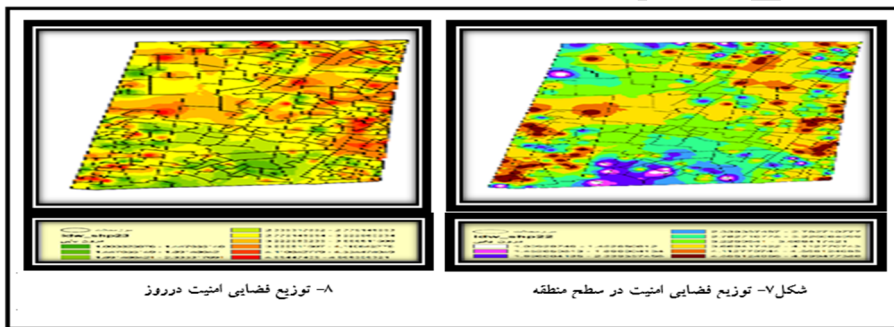


شکل 5- تراکم جمعیت منطقه 1

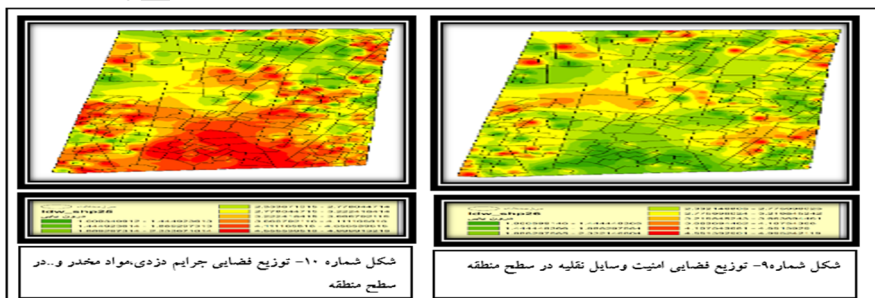
بافت فرسوده بخش وسیعی از منطقه را پوشش می‌دهد که مقدار زیادی از آن در بخش میانی و جنوبی به چشم می‌خورد. بیشترین میزان ناپایداری و نفوذناپذیری نیز در بخش شمالی و شمال غربی منطقه وجود دارد. همچنین به دلیل تراکم بالای ساختمانی، تنیدگی و فشردگی نیز بسیار زیاد است. کوچه‌ها و معابر تنگ و باریک امکان تردد را با دشواری مواجه نموده است.



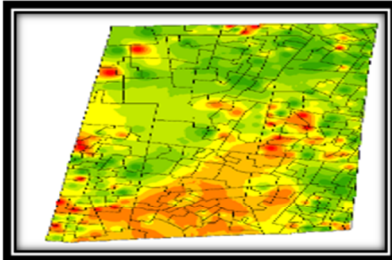
شکل 6- بافت فرسوده منطقه 12



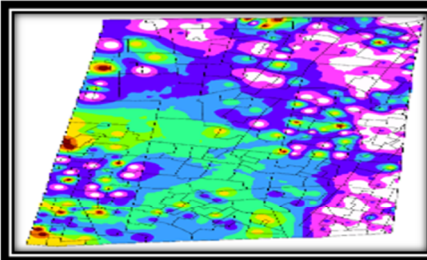
حال برای اینکه ارتباط میان تراکم فضاهاى بی دفاع و تراکم ساختمانی و همچنین تراکم جمعیتی با میزان امنیت در محلات سنجیده شود سوالات امنیتی که از پرسشنامه‌هاى محقق در سطح محلات تهیه گردیدند درون‌یابی شده در قالب نقشه درآورده و تفسیر شده‌اند که به شرح زیر می‌باشد:



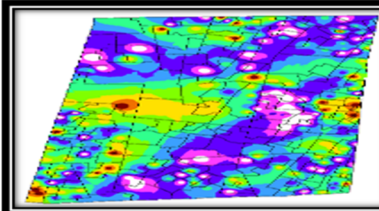




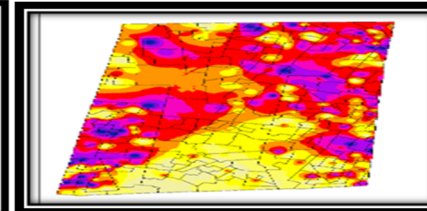
شکل شماره ۱۲- توزیع فضایی نواحی خیابانی در منطقه



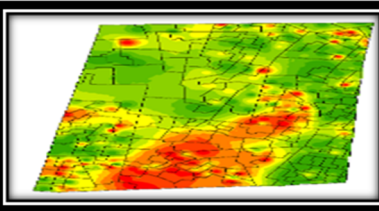
شکل شماره ۱۱- توزیع فضایی امنیت و برخورد ساکنین با مهاجرین تازه وارد در منطقه



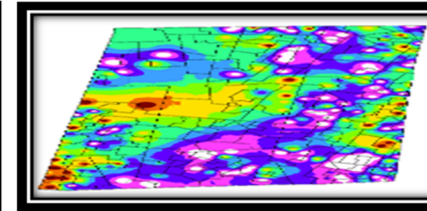
شکل شماره ۱۴- توزیع فضایی امنیت در ارتباط با گشت منظم پلیس در سطح منطقه



شکل شماره ۱۳- توزیع فضایی امنیت محله‌ها در شب‌ها



شکل شماره ۱۶- توزیع فضایی ساکنین با سابقه کیفری در سطح منطقه



شکل شماره ۱۵- توزیع فضایی در ارتباط با عملکرد پلیس ۱۱۰ و امنیت

نقشه‌های فوق بر اساس داده‌های بدست آمده از طریق پرسشنامه و با استفاده از نرم‌افزار ArcGis و قابلیت عملگرهای درونیابی<sup>1</sup> تهیه شده است. به کمک این نقشه‌ها و مشاهدات میدانی تجزیه و تحلیل آن‌ها می‌توان گفت که، کانون‌های اصلی منطقه شامل کانون فرهنگی - علمی میدان انقلاب، میدان حر، کانون فرهنگی - گردشگری، باغ ملی کانون حکومتی - تشریفاتی، محله پاستور، کانون فرهنگی - اداری، ارگ، کانون تجاری - گردشگری، بازار، کانون مدنی - اجتماعی، میدان بهارستان، کانون مذهبی - فرهنگی قبر آقا و لبه‌های خیابان‌ها و محورهای اصلی منطقه نوسازی و ساماندهی شده‌اند، اما در مرکز محلات و بدنه‌ی اصلی منطقه و محلات آن از جمله هرنندی، بازار، تختی و امامزاده یحیی نسبت به سایر محلات تراکم فضاهای بی‌دفاع و ناامنی و جرم‌خیز هستند. همچنین مسأله گریز ساکنان اصیل و جایگزینی اقشار ناتوان، تفاوت زیاد جمعیت شب و روز ساکن و غیرساکن (ناهنجاری‌های اجتماعی و بزهکاری) در سطح محلات و کوچه‌های فرعی افزایش یافته است.

ویژگی‌های عمده فوق نشانگر عدم تعادل جمعیتی و اجتماعی در سطح منطقه است. ترکیب جمعیت به سمت قشرهای حاشیه‌ای، کم درآمد، مهاجر و خانوارهای مجردی گرایش پیدا کرده است و از سهم خانوارهای اصیل و متعارف ساکن محله‌های قدیمی کاسته می‌شود. بنابراین؛ تجدید ساختار جمعیت ساکن و شاغل در منطقه را ضرورت می‌بخشد. مراجعه روزانه ده‌ها هزار نفر به مراکز کسب و کار و فعالیت، گریز ساکنان قدیمی و اصیل منطقه به دیگر نقاط شهر، جایگزین شدن مهاجران کم درآمد و مجرد در منطقه، بالا بودن نسبت جنسی و خانوارهای تک نفره و میانسال بودن جمعیت، وجود اعتیاد، بزهکاری و کارتون‌خوابی در منطقه، تراکم زیاد جمعیت بافت‌های فرسوده، شهرت بد برخی محلات به جرم‌خیزی و نابهنجاری اجتماعی علاوه بر وضعیت نامطلوب الگوی اشتغال، بافت‌های فرسوده و ارزان قیمت منطقه به سکونتگاه معتادان و بزهکاران اجتماعی تبدیل شده و ناهنجاری‌های رفتاری را وسعت بخشیده است.

امر سکونت به صورت فزاینده رو به کاهش است و در اراضی مسکونی تغییر کاربری با شتاب صورت می‌گیرد. منطقه 12 با تراکم شدید فعالیت‌های تجاری روبروست. خدمات عمومی و رفاهی باید به میزان قابل ملاحظه‌ای افزایش یابد. منطقه به فضاهای

1- interpolation

سبز و باز بیشتری نیازمند است. سطح شبکه راه‌ها (نفوذپذیری بافت) باید افزوده شود. بیش از 80 درصد کارکردهای تجاری، اداری حکومتی، کارگاهی و انبار نقش فرامنطقه‌ای دارند.

بیش از 50 درصد کارکردهای فرهنگی - مذهبی و گردشگری و پذیرایی نقش فرامنطقه‌ای دارند. لیکن قدمطلق آنها ناچیز است. از این رو، با توجه به ارزش‌های کالبدی و هویتی تاریخی، این دو کارکرد باید تقویت شوند. فعالیت‌های صنعتی و تجاری که باعث ازدحام و آلودگی است در منطقه افزایش می‌یابد، ولی از سهم فعالیت‌های گردشگری و فرهنگی و اداری کاسته می‌شود. نیاز به فضاهای پشتیبان (انبار و پارکینگ و بارانداز) تشدید می‌شود و به دلیل فقدان این فضاها در همان حال ارزانی بافت فرسوده مسکونی، تعرض از لبه‌ها به درون بافت مسکونی افزایش می‌یابد. گستره‌ها، ساختمان‌ها و مجموعه‌های تاریخی و ارزشمند که از گذشته به جا مانده‌اند در معرض تخریب بیشتر قرار می‌گیرند.

روند کند نوسازی در منطقه موجب افزایش فضاهای جرم‌خیز و افزایش خطرات ناشی از کم دوامی ساختمان‌ها شده و ضریب آسیب‌پذیری و جرم‌خیزی را افزایش داده است. بخش مرکزی تهران به غیر از لبه‌های خیابان‌های اصلی در سطح محلات بافت فرسوده، متروکه و مخروبه و به معنای حاشیه‌ای چشم‌انداز غالب منطقه را تشکیل داده است. تنوع قومی و اجتماعی در منطقه به دلیل مهاجرپذیر بودن آن بالا است. اقشار میانی جامعه، کسبه و کارگران و کارمندان بیشترین ساکنان منطقه را تشکیل می‌دهند و هر چه از جنوب به شمال منطقه می‌رویم وضعیت اجتماعی و درآمدی ساکنان بهبود می‌یابد.

### بحث و نتیجه‌گیری

طبق مشاهدات صورت گرفته و برداشت‌های میدانی مشخص شد که در محدوده موردنظر تعداد فضاهای بی‌دفاع شهری براساس دسته‌بندی‌های صورت گرفته بیشتر به ساختمان‌های در دست‌ساخت و گره‌ها و تراکم قطعات کوچک ساختمانی و همچنین ساختمان‌های مخروبه تعلق دارد.

همچنین با افزایش میزان تراکم ساختمانی و فشردگی جمعیت در منطقه فضاهای بی‌دفاع بیشتر شده و به دنبال آن ناامنی نیز در منطقه به وجود آمده است. بخشی از

فضاهای شهری به دلیل چگونگی ساخت و بافت و عدم نظارت اجتماعی میزان جرم در آنها بیشتر است. تراکم جمعیت در روز و کاهش جمعیت در شب و فرسودگی و تراکم ناموزون فضاها و کیفیت نامناسب فضاهای عمومی در بافت‌های شهری موجب کاهش امنیت شهری شده‌اند. همچنین منطقه 12 به دلیل ماهیت تجاری و بازاری بودن در شب‌ها به مقدار بسیار زیادی جمعیت خود را از دست داده و دچار پدیده شب‌مردگی می‌شود، و محلی می‌شود برای تجمع افراد غیربومی و ولگرد که موجب عدم تعلق به محله و افزایش ناهنجاری‌های اجتماعی شده است. همچنین فرسودگی و کمبود زیرساخت‌های شهری به ویژه عدم تأمین نور کافی شرایط را برای بزهکاری، کیف‌قاپی، زورگیری مهیا ساخته است. بنابراین همان‌گونه که مشخص است با افزایش تراکم جمعیتی و ساختمانی نامناسب در منطقه، افزایش ناامنی فرسودگی بافت و به‌طور کلی شدت فضاهای بی‌دفاع را در سطح محلات شاهد می‌باشیم و تراکم این فضاها از سمت محلات بهارستان، ایران و فردوسی به سمت محلات بازار هرندی و خیام بیشتر شده است.

از طرف دیگر در منطقه 12 شهرداری تهران در محلات با تراکم بالای جمعیتی و جابجایی جمعیت و فرسودگی فضاهای شهری کانون‌های جرم‌خیزی شکل گرفته است. نامناسب بودن شبکه گذرگاهی از جمله کوچه و خیابان‌ها و مهاجرت جمعیت بومی جرم‌خیزی را افزایش داده است.

در پاسخ به سوال اول پژوهش: بررسی ساختار کالبدی-فضایی بافت قدیم در بخش مرکزی شهرها، مواردی چون کاربری اراضی (سطح کاربری‌ها و سرانه آنها)، بافت (تنیدگی و فشردگی، فضاهای پر و خالی)، وضعیت کلی ساختمان‌ها، نوع مصالح بکار رفته در آنها، عمر ساختمان‌ها، تراکم و طبقات ساختمانی، کیفیت ابنیه، اوضاع کلی مسکن در بافت شهر، استخوان‌بندی و سازمان فضایی، شبکه ارتباطات و ... مورد بررسی قرار گرفت. توزیع کاربری‌ها و تراکم ساختمانی در سطح منطقه 12 به عنوان قسمت اصلی بخش مرکزی شهر تهران، تصویر نسبتاً ناخوشایندی است که با واقعیت جمعیت موجود شهری و تأمین نیازآنان چندان انطباق ندارد. این تراکم در سطح محلات متفاوت بوده و موجب ایجاد فضاهایی ناامن و فرسودگی بافت در این محلات شده است. به دلیل تراکم بالای ساختمانی، تنیدگی و فشردگی نیز بسیار زیاد است. کوچه‌ها و معابر تنگ و باریک امکان تردد را با دشواری مواجه ساخته است. تراکم این فضاها از سمت محلات

بهارستان، ایران و فردوسی به سمت محلات بازار، هرندی و خیام بیشتر شده است که این یافته با «نظریه انتخاب عقلانی» هم‌خوانی دارد.

سرچشمه این ناسازگاری‌ها در اثر فرسودگی و عدم طراحی نامناسب کاربری‌ها و نادیده گرفتن مقیاس عملکردی کاربری‌ها، تنوع ریز کارکردهای واقع در هر دسته است. چگونگی توزیع جمعیت و بافت و ساختار بافت‌های فرسوده این منطقه در امنیت و جرم‌خیزی شهری تأثیرگذار بوده‌اند. در محلات با تراکم جمعیتی و تراکم ساختمانی بالا، تراکم فضاهای بی‌دفاع و جرم‌خیزی بیشتری آشکار گردید. دسته‌بندی فضاهای جرم‌خیز شهری و انتخاب راهکارهای مناسب برای هر مرحله و هر جرمی با توجه به ضوابط خاص می‌تواند با نظارت مردم در کاهش جرم مؤثر باشد.

نقش منطقه 12 و بخش مرکزی شهر تهران به عنوان یک بخش گذار و حد فاصل مابین این دو کریدور تراکم جمعیتی در سطح شهر تهران بسیار محسوس و قابل ملاحظه بوده است. این دو کریدور در سمت شرقی و غربی منطقه شکل گرفته و برای کار و فعالیت روزانه و تأمین نیازهای خود به داخل منطقه رجوع می‌کنند و تراکم جمعیتی بسیار بالایی را در طول روز برای منطقه به وجود می‌آورند و از طرف دیگر منطقه 12، با در اختیار داشتن سهم مهمی از حمل و نقل شهری تهران، با عبور دادن جمعیت از قسمت جنوب شهر تهران به بخش شمالی آن سبب سهولت دسترسی و موج عظیمی از مهاجرت‌های زنجیره‌وار روزانه و سالانه می‌شود و از این نظر نبض تراکم جمعیتی شهر تهران را در اختیار دارد.

بطور کلی پایین‌ترین رده‌های تراکم جمعیتی دسته‌های 1 تا 3 (متوسط) هستند که در بخش‌های در حال توسعه منطقه، بخش‌های داخلی و مرکزی که دارای بافت تاریخی و فرسوده هستند و قسمت‌های میانی که بیشتر کاربری تجاری و بازار هستند، دیده می‌شوند. رده‌های میانی تراکم، بیشتر در حاشیه شرقی و جنوبی گسترده شده‌اند و در حال نفوذ به بخش میانی منطقه می‌باشند. رده‌های تراکمی بسیار بالا نیز در بافت حاشیه‌ای بسیار فشرده و نابسامان که حاصل توسعه شتابان هسته‌های روستایی دیرینه و محلات شهری قدیمی هستند، شکل گرفته‌اند.

در پاسخ به سوال دوم پژوهش با توجه به مطالعات میدانی محقق و مشاهدات صورت گرفته از منطقه و فضاهای بی‌دفاع در سطح محلات و همچنین نقشه تراکم فضاهای بی‌دفاع تهیه شده نشان‌دهنده این است که میزان فرسودگی و کمبود زیر ساخت‌هایی همچون استفاده از نور و روشنایی همواره با افزایش یا کاهش فضاهای امن در ارتباط بوده است به گونه‌ای که در محلات قدیمی و فرسوده که بافت قدیمی‌تری دارند و کوچه‌ها و معابر تنگ و باریک هستند و میزان استفاده از روشنایی در این محلات کم بوده بیشترین میزان جرم به وقوع می‌پیوندد. این یافته با بخشی از نظریه «نواحی آسیب پذیر» و «نظریه پنجره‌های شکسته» هم‌خوانی دارد.

در مجموع می‌توان نتیجه گرفت که افزایش فضاهای بی‌دفاع و ناامنی در سطح منطقه و محلات همواره سیری صعودی داشته و گسترش این ناامنی‌ها در سطح منطقه تابعی از کمبودهای ساختاری و اقتصادی اجتماعی است. نقشه تراکم ساختمانی و تراکم جمعیتی منطقه گویای این موضوع است که با افزایش این تراکم‌ها در سطح منطقه افزایش ناامنی را نیز شاهد هستیم. نقشه تراکم فضاهای بی‌دفاع و بدنبال آن نقشه‌هایی که از پرسشنامه‌های امنیتی تهیه شده نشان می‌دهند که محلات پایین از جمله هرندی، بازار، تختی و امامزاده یحیی نسبت به سایر محلات تراکم فضاهای بی‌دفاع و ناامنی شدیدتر بوده است. همچنین میزان رضایت مردم از امنیت در این محلات در سطح پایینی بوده است که می‌توان با مدیریت کارآمد و افزایش سرمایه‌گذاری همچنین ارتقاء فضاهای عمومی و گسترش نظارت پلیس در این محلات میزان ناامنی و فضاهای بی‌دفاع و جرم را کاهش داد.

### پیشنهادها

براساس تجارب جهانی، بازیافت زمین یکی از راهبردهای اصلی تحریک توسعه در جهت بهسازی، نوسازی و تجدید حیات مراکز تاریخی و ارتقاء امنیت و کاهش جرم‌خیزی است. در منطقه 12 سه نوع پهنه برای این مهم شناسایی شده است: الف) محله‌های تاریخی فرسوده که می‌بایست با حفظ ساختار تاریخی آنها، در چارچوب طرح‌های ویژه، بهسازی و نوسازی شوند. وسعت این محلات 345 هکتار است. ب) بافت‌های فرسوده و ناکارآمد که در معرض ویرانی و تخریب همراه با ناهنجاری‌های اجتماعی قرار دارند و

فرصت مناسبی برای تخریب، تجمیع و نوسازی فراهم می‌سازند (چ) اراضی با کارکردهای ناسازگار با مرکز تاریخی شامل؛ کارگاه‌ها، انبارها و گاراژها و قطعات متروکه یکپارچه مانند کارگاه موقت شرکت مترو در غرب خیابان خیام که گسست زندگی در منطقه را موجب شده‌اند.

راهکارهای موضعی: با توجه به دسته‌بندی فضاهای بی‌دفاع شهری برای هر کدام از دسته‌بندی‌های مطرح می‌توان راهکارهای کلی ارائه داد که با توجه به ضوابط تعیین شده می‌توان میزان این‌گونه فضاها را کاهش داد. در این‌گونه فضاها با توجه به نوع مالکیت (عمومی/خصوصی) پیشنهادهایی ارائه می‌شود به‌طور نمونه در صورتی که فضاهای رهاشده زمین خصوصی دارای مالک می‌باشد به هر دلیلی موقتاً از آن استفاده نمی‌شود باید در این‌گونه فضاها با استفاده از نظارت طبیعی مانند کیوسک‌های نیروی انتظامی تا زمانی که زمین مورد بهره‌برداری قرار نگرفته برای پیشگیری از جرم محافظت کرد.

- دستورالعمل اجرایی مدیریت یکپارچه بین شهرداری، نیروی انتظامی و کلیه سازمان‌های مدیریت شهری؛
- اصلاح و طراحی مناسب فضاهای عمومی شهری در منطقه 12 از جمله کوچه‌ها، خیابان‌ها و پیاده‌روها و ...؛
- توسعه روشنایی و نظارت مردمی بر فضاهای عمومی از جمله کوچه‌ها، خیابان‌ها و پارک‌ها؛
- توسعه اقتصادی، اجتماعی و فرهنگی و توانمندسازی جمعیت بومی در محله‌ها؛
- نوسازی بافت فرسوده و طراحی مناسب شهری برای افزایش تعلق مکانی و کاهش فضاهای جرم‌خیز؛
- استفاده از دوربین‌های مداربسته در محل‌هایی که دارای نظارت کافی ندارند؛
- توسعه اختلاط کاربری و ائتلاف کاربری‌های محلات شهری به منظور رونق و سرزندگی محلات؛
- طراحی فضاهای عمومی بطوری که امکان توسعه فضاهای فرهنگی-مذهبی و توانمندسازی اجتماعی فراهم باشد.

## منابع

- تریف، تری و دیگران (1381). مطالعات امنیت ملی. ترجمه اصغر افتخاری، تهران: پژوهشکده مطالعات راهبردی.
- حبیبی، محسن (1381). ازشار تا شهر. انتشارات دانشگاه تهران.
- خاکساری، علی (1382). احیای اقتصادی مراکز شهرها و بافت‌های قدیمی. هفت شهر، سال پنجم، شماره 15.
- رابرت، ماندل (1387). چهره متغیر امنیت ملی. ترجمه ناشر، تهران: پژوهشکده مطالعات راهبردی.
- سلامتی زارع، اکرم (1393). طراحی شهری همسو یا در تقابل ایجاد احساس امنیت در فرد (نمونه موردی شهر دزفول)، نهمین سمپوزیوم پیشرفت علوم و تکنولوژی، مشهد.
- شکویی، حسین (1388). دیدگاه‌های نو در جغرافیای شهری. تهران: انتشارات سمت.
- صالحی، اسماعیل (1390). برنامه‌ریزی و طراحی محیطی امنیت در محیط‌زیست شهری. انتشارات سازمان شهرداری‌ها.
- طرح الگوی توسعه منطقه 12 (1383). طرح تجدید ساختار مرکز تاریخی تهران. مهندسان مشاور باوند.
- طرح تفصیلی منطقه 12 تهران (1385). جمع‌بندی‌های بررسی مدیریت طرح. مهندسان مشاور باوند.
- طرح جامع تهران، 1386.
- طرح مجموعه شهری تهران، 1381.
- قهرودی‌تالی، منیژه (1381). ارزیابی درون‌یابی به روش کریجینگ، پژوهش‌های جغرافیای انسانی، شماره 43.
- کلانتری، خلیل؛ آباد، حسین و همکاران (1384). مدیریت و برنامه‌ریزی احیاء ناحیه تاریخی شهر یزد. پژوهش‌های جغرافیایی، شماره 54.
- کوزر، لوئیس (1383). «زندگی و اندیشه بزرگان جامعه‌شناسی». ترجمه محسن ثلاثی، تهران: انتشارات علمی، چاپ یازدهم.
- محمد صالحی، زینب؛ شیخی، حجت (1393). بهسازی کالبدی - محیطی بافت مرکزی شهر خرم‌آباد با رویکرد توسعه پایدار. فصلنامه علمی - پژوهشی مطالعات شهری، ش 7.
- مدیری، آنوسا (1385). «جرم و احساس امنیت در فضاهای عمومی شهر». فصلنامه علمی - پژوهشی رفاه اجتماعی، سال ششم، شماره 22.



- مرتضوی، شهرناز (1380). روانشناسی محیط. تهران: انتشارات بهشتی، چاپ دوم.
- مرکز مطالعات و برنامه ریزی شهر تهران، (1378). طرح شناخت نواحی شهرداری تهران، منطقه 12.
- معاونت امور مناطق شهرداری تهران (1388). طرح راهبردی محله سیروس.
- نیازی، محسن و فرشادفر، یاسمن (1390). «بررسی رابطه بین میزان اعتماد اجتماعی و احساس امنیت اجتماعی در بین زنان مناطق شمال و جنوب شهر تهران». فصلنامه علمی- تخصصی مطالعات شهری، سال 1، ش 1، صص 147-178.
- From, nnio, 1260 a.nw measue of accessibilty based on prcived opportunitis, procedia. Social and bnavioral sciens.
- Harries, Keith (2000), Crime Mapping: Principle and Practice. Crime Mapping Research Centre. US Department of Justice, Office of Justice Programs. <http://www.ncjrs.org/html/nij/mapping/pdf.html> accessed 15th August 2000, 79pp.
- Jefferis, E. (1998), "A Multi-Method Exploration of Crime Hot Spots." Paper presented at 1998 Academy of Criminal Justice Sciences (ACJS) Annual Conference. URL: [www.ojp.usdoj.gov/cmrc/whatsnew/hotspot/intro.pdf](http://www.ojp.usdoj.gov/cmrc/whatsnew/hotspot/intro.pdf), 12 pp.
- Karthik Krish (2003), "Applications of GIS in Crime Analysis and Geographic Profiling" by, Project Manager, Banglore. [ww.GISdevelopment.net](http://www.GISdevelopment.net) 10pp.
- Marcou, G.Hans Kistenmacher ET Hanse-Gunther Clev, L, Amenagement dv Territoire en France ET Allemagane, Paris: La documentation, Francaice, 1994.
- Maslow A, (1954).Modivation and personality, new York harper.
- Muller, B, et al., Report about the Scope and Distribution of LUDA in European Cities.2003.
- Newman, osear, greating defensiblespace, 1966, newoman u.s department of husing and urban development aprill 1966.
- Pankaj S. Chaudhari (2005), A Perspective Approach in Crime Monitoring Using GIS, Map India 2005, Geomatics 2005, India. 13pp.
- White, rod. Andsuton, adam.1995. Crime department of prevation, urban space and social exclution criminology. University of Melbourne.
- Winton, ailsa, 2004, urban violence: a guid to the literature environ ment and urban zation.