

تحلیل رابطه اصول نسل دوم پیشگیری از جرم از طریق طراحی محیطی با احساس امنیت در بافت‌های تاریخی شهر سبزوار

تاریخ پذیرش: 1398/09/22

تاریخ دریافت: 1398/07/12

حسن صمدزاده،¹ محمد سینا شهسواری،² پروین دانشور،³ حسن خدابندلو،⁴ آرش قربانی سپهر⁵

از صفحه 115 تا 142

چکیده

زمینه و هدف: امروزه، یکی از اصلی‌ترین نیازهای شهری وجود امنیت است. نبود امنیت باعث می‌شود سایر برنامه‌ریزی‌ها و اقدامات نیز در شهر به نتیجه مطلوب نرسد. اکثر ساکنان محلات و شهرهای سنتی، احساس امنیت بیشتری نسبت به ساکنان بخش‌های جدید شهری دارند. هدف از انجام این پژوهش بررسی نقش و میزان تأثیرگذاری اصول نسل دوم پیشگیری از جرم از طریق طراحی محیطی در میزان احساس امنیت بافت تاریخی شهر سبزوار تأثیرگذار بوده است.

روش‌شناسی: این پژوهش از نظر هدف، کاربردی و از نظر روش، توصیفی - تحلیلی است. داده‌ها و اطلاعات موردنیاز، از دو روش میدانی و اسنادی گردآوری شده‌اند. برای سنجش تأثیر مؤلفه‌های نسل دوم پیشگیری از جرم از طریق طراحی محیطی بر احساس امنیت شهروندان از تحلیل دومتغیره و رگرسیون چندگانه و از طریق آزمون رگرسیون خطی استفاده شد.

یافته‌ها: ارزیابی مدل تحلیل همبستگی دومتغیره نشان داد که در گروه فرهنگ جمعی، متغیر میزان تمایل برای کمک به دیگران با ضریب همبستگی (0/181) و در گروه ارتباط با خارج از محله، متغیر میزان ارتباط با افراد دیگر در محله با (0/172)، در گروه آستانه ظرفیت نیز متغیر میزان احساس آسایش و عدم شلوغی با (0/201) و در زمینه شاخص همبستگی اجتماعی، متغیر میزان احتمال کمک افراد محله به شما در مواقع خطر با ضریب همبستگی (0/474) بیشترین تأثیر مستقیم را بر افزایش احساس امنیت داشته‌اند. همچنین نتایج رگرسیون خطی در زمینه تعیین میزان تأثیرگذاری هریک از مؤلفه‌های نسل دوم پیشگیری از جرم از طریق طراحی محیطی حاکی از آن است که از بین مؤلفه‌ها، شاخص همبستگی اجتماعی با ضریب بتای (0/447) و آستانه ظرفیت با ضریب بتای (0/240)، دارای بیشترین تأثیر بر افزایش احساس امنیت بوده است؛ همچنین مؤلفه‌های فرهنگ جمعی (0/116-) و ارتباط با خارج از محله (0/038-) ارتباطی معکوس و منفی با احساس امنیت داشتند.

نتیجه‌گیری: بر اساس نتایج به‌دست‌آمده از آزمون فرضیه اول (ارتباط مؤلفه فرهنگ جمعی با احساس امنیت)، مشخص گردید که بیشترین ضریب همبستگی منفی (0/130-) بین این دو مؤلفه وجود داشته است و این فرضیه تأیید نگردید. همچنین فرضیه دوم (ارتباط خارج از محله با احساس امنیت) به دلیل ضریب همبستگی منفی (0/038-)، رد گردید. نتایج نشان داد که فرضیه سوم (ارتباط آستانه ظرفیت با احساس امنیت) با ضریب همبستگی (0/240) تأیید شد. همچنین فرضیه چهارم نیز (ارتباط همبستگی اجتماعی با احساس امنیت) به‌صورت بسیار قوی با ضریب همبستگی (0/447) تأیید گردید.

واژه‌های کلیدی: احساس امنیت، اصول نسل دوم پیشگیری از جرم از طریق طراحی محیطی، بافت تاریخی، سبزوار.

1- دانشجو دکتری جغرافیای سیاسی دانشگاه خوارزمی، تهران، ایران (نویسنده مسئول)، رایانامه: hsk.shatranloo@gmail.com

2- دانشجو دکتری جغرافیا و برنامه‌ریزی شهری، دانشگاه تهران، تهران، ایران، رایانامه: shahsavary_sina@yahoo.com

3- دانشجوی کارشناسی ارشد جغرافیا و دفاع مقدس، دانشگاه ارومیه، رایانامه: paryparvin@gmail.com

4- کارشناسی ارشد جغرافیا و برنامه‌ریزی شهری، دانشگاه تهران، تهران، ایران، رایانامه: shahsavary_sina@yahoo.com

5- دانشجو دکتری جغرافیای سیاسی، دانشگاه خوارزمی، تهران، ایران، رایانامه: ar.ghorbansisepehr@mail.um.ac.ir

جمعیت شهری جهان از 43 درصد در سال 1990 به 54/5 درصد در سال 2016 رسیده است (سازمان ملل¹، 2016). تا سال 2050، دوسوم جمعیت جهان در سکونتگاه‌های شهری زندگی خواهند کرد (گو² و همکاران، 2015: 1). رشد شتابان جمعیت شهرنشین مسائل و مشکلات فراوانی را در شهرها در پی داشته که وقوع انواع ناهنجاری‌های اجتماعی از آن جمله است؛ به‌طوری‌که امروزه، افزایش جرم و جنایت، امنیت و آسایش شهروندان را تهدید می‌کند (مرصوصی و همکاران، 1393: 111). موضوع جرم و احساس امنیت یک مسئله پیچیده اجتماعی است که ارتباط مستقیمی با طراحی شهری برنامه‌ریزی شهری دارد. به‌عبارت‌دیگر، عدم احساس امنیت از طریق جریان‌های پیچیده اجتماعی و فراسوی توضیحات ساده رشد می‌کند. در واقع، عدم احساس امنیت به مسائل اجتماعی و اقتصادی مربوط است (والرا و گاردیا³، 2014: 195). امنیت شهری نقش مهمی در بهبود کیفیت زندگی شهروندان و توسعه پایدار شهر دارد (ژائو و تانگ⁴، 2018: 1). فضای شهری ساختاری است که در آن زندگی انسان جریان دارد؛ بنابراین زندگی انسانی در این ساختار نیاز به فضایی دارد که با شرایط معنوی، روان‌شناختی و فیزیکی ساکنین آن سازگار باشد (رضوانی و صدرا⁵، 2017: 1). امروزه، اکثر فضاهای شهری صرفاً تبدیل به گذرگاه‌هایی شده‌اند که نه زندگی اجتماعی در آن جریان دارد و نه احساس تعلق به آن‌ها وجود دارد. ضعف نظارت عمومی همراه با کنترل و نظارت ضعیف باعث کاهش احساس امنیت در آن‌ها شده است (یزدان‌فر⁶ و همکاران، 2013: 51). این در حالی است که محلات شهرهای تاریخی ایران، محل تبلور پویایی اجتماعی و اقتصادی در حیات شهر بوده‌اند (پیوسته‌گر و نجاتیان، 1395: 135). شهرهای سنتی ایران از طریق طراحی متناسب با چارچوب شهر و افزایش روابط اجتماعی میان ساکنان باعث افزایش امنیت فضاها می‌گردند (رضایی‌فر⁷ و همکاران، 2012: 57). در مورد جنبه‌های امنیتی این محله‌ها می‌توان

1- United Nation
 2- Gu
 3-Valera & Guardia
 4-Zhao & Tang
 5-Rezvani & Sadra
 6-Yazdanfar
 7-Rezaeifar

گفت: سمبل‌های معمارانه همچون دروازه‌ها و دیوارها باعث می‌شود بسیاری از ساکنان احساس امنیت بیشتری در محل زندگی‌شان داشته باشند (فیض‌بخش، 1396: 1).

امنیت به‌عنوان یکی از نیازهای اساسی شهر، کانون و بستر اصلی رشد و تکامل بشری است که با گسترش روند شهرنشینی و افزایش تراکم جمعیتی اهمیتی مضاعف می‌یابد (سجادیان و همکاران، 1395: 88). این مفهوم دارای دو بُعد عینی و ذهنی است (ترکیان و ولشانی¹ و همکاران، 2015: 166). منظور از بُعد عینی آن است که با پارامترهای عینی و رفتاری ارزیابی می‌شود (زیاری و همکاران، 1398: 276). به‌عبارت‌دیگر، با جلوگیری از وقوع جرم، احساس امنیت افزایش می‌یابد (سکیپ و عبدالله²، 2012: 12). امنیت محیطی به شرایط ایمنی اشاره دارد که از طریق تنظیم فضایی عناصر، قرار دادن زیرساخت‌ها و خدمات متناسب با عملکرد رفتار انسان‌ها معنادار می‌شود (صادق‌لو و همکاران، 2015: 23). در این دیدگاه که به نظریه «پیشگیری از جرم از طریق طراحی محیطی»³ شهرت دارد، اعتقاد بر این است که می‌توان از وقوع جرم به‌وسیله ویژگی‌های محیط فیزیکی پیشگیری کرد. در واقع، هدف پیشگیری از جرم از طریق طراحی محیطی کاهش حوادث بزهکاری و ترس از جرم است (تسنگ⁴ و همکاران، 2004: 21). بر طبق نظر جفری (جرم‌شناس)، این نظریه راهکارهایی را برای کاهش شانس وقوع جرم و افزایش احساس امنیت ارائه می‌دهد (ورثلی و تاونسلی⁵، 2016: 17). سبزواری از مهم‌ترین مراکز جمعیتی، دانشگاهی، فرهنگی، اسلامی و تاریخی شمال شرق ایران به شمار می‌آید. بسیاری از قسمت‌های این شهر هنوز هم دارای بافت سنتی هستند. محدوده تاریخی این شهر در گذشته توسط بارویی با چهار دروازه به نام‌های دروازه سبریز در جنوب، دروازه ارگ در شمال، دروازه نیشابور در شرق و دروازه عراق در غرب احاطه شده بوده است (سلمانی مقدم و سمیعی، 1393: 5). شهر قدیم سبزواری اکنون در تقسیمات جدید در داخل ناحیه 3 قرار گرفته است و دارای 11 محله شامل ارگ، سرده، محله نو، حاج مقلو، محله الداغی، نقابشک، محله حمام حکیم، محله آقا، محله زرگر، سبریز و محله مزار سبز بوده است (زنگنه و

1-Torkyan Velashani

2- Sakip & Abdulla

3- Crime prevention through environmental design (CPTED)

4-Tseng

5.- Wortley & Townsley

همکاران، 1393: 116). دو دیدگاه متفاوت درباره احساس امنیت در این بافت‌ها وجود دارد: الف) دیدگاه اول معتقد است از آنجاکه بافت سنتی به صورت ارگانیک است و دارای فضاهای بن‌بست زیاد و تعامل اجتماعی کم است، امروزه، با افزایش جمعیت، احساس امنیت نیز در این‌گونه بافت‌ها کم شده است (مانند نتایج تحقیق زیاری و همکاران در محله فهادان شهر یزد، 1398) ب) دیدگاه دوم برخلاف دیدگاه اول معتقد است که این بافت‌ها منطبق بر نیازهای ساکنین آن ساخته شده‌اند و در ساخت آن به تمامی مسائل از جمله امنیت در تمامی ابعاد آن توجه شده است و امروزه نیز حتی با شهرنشینی سریع به نیاز احساس امنیت پاسخ مناسب می‌دهند (مانند نتایج پژوهش عزیز و شعبان جولا، 1393). از آنجاکه شهر سبزوار با رشد سریع شهرنشینی روبه‌رو است و دومین شهر بزرگ شرق کشور محسوب می‌شود، این پژوهش بر آن شد که به تحلیل رابطه نسل دوم پیشگیری از جرم از طریق طراحی محیطی با احساس امنیت در بافت‌های تاریخی شهر سبزوار بپردازد تا مشخص سازد کدام دیدگاه درباره بافت سنتی این شهر صدق می‌نماید؛ بنابراین مسئله اصلی این پژوهش این است که: آیا اصول نسل دوم پیشگیری از جرم از طریق طراحی محیطی در میزان احساس امنیت بافت تاریخی شهر سبزوار تأثیرگذار بوده است یا خیر؟

پیشینه و مبانی نظری پژوهش

پیشگیری از جرم از طریق طراحی محیطی، یک نظریه جرم‌شناسی محیطی است که بر اساس این گمان است که طراحی و استفاده مناسب از محیط ساخته شده و محیط اطراف می‌تواند کیفیت زندگی را، از طریق بازدارندگی جرم و افزایش احساس امنیت، بهبود دهد (شهادی¹، 2016: 13). این نظریه از طریق سخت‌تر کردن شرایط وقوع جرم، فرصت‌ها را برای انجام رفتار متخلفانه در فضای شهری کاهش می‌دهد (دیوی و ووتون²، 2016: 1). این رویکرد شامل مجموعه‌ای از اصول طراحی شده برای افزایش احساس امنیت از طریق طراحی محیطی است (مونچوک³، 2016: 55). از دهه 1970 انتقادات نسبت به نسل اول پیشگیری از جرم از طریق طراحی محیطی رو به فزونی

1. Shadadi
2. Davey & Wootton
3- Monchuk

گرفت (اقبال و سكاتو¹، 2016: 2). در پاسخ به این انتقادهای، نسل دوم این نظریه در اواخر دهه 1990 شکل می‌گیرد (نوری و غلامی گوهره، 91:1397). این رویکرد که به نام نسل دوم پیشگیری از جرم از طریق طراحی محیطی مشهور شد، به‌کارگیری جنبه‌های روانی و اجتماعی را به‌عنوان یکی از ارکان اصلی ایجاد امنیت پیشنهاد می‌کرد (تروپ و گامن²، 2013: 209).

نسل دوم پیشگیری از جرم از طریق طراحی محیطی با تقویت اکولوژی اجتماعی، برنامه‌ریزی محله‌محور و ارتباط جمعی، احساس امنیت را افزایش می‌دهد (می‌هین جاک و ساویل³، 2019: 2). این نسل نیز به مانند نسل اول آن از استراتژی‌های محیطی و ارزیابی خطر برای کاهش شانس وقوع جرم استفاده می‌کند با این تفاوت که این نسل از تغییرات اجتماعی برای کاهش تأثیرات جرم بهره می‌برد (ورثلی و مازرول⁴، 2011: 170). نسل دوم به‌عنوان یک مکمل برای نسل اول در نظر گرفته می‌شود، زیرا آن در عوض تمرکز صرف بر جنبه‌های فیزیکی بر روی پویای‌های اجتماعی و فرهنگی متمرکز شود. به‌عبارت‌دیگر، این نسل جایگزین نسل اول نیست، بلکه هدف از آن افزودن عنصر منسجم اجتماعی به نسل پیشین است (شریعتی⁵، 2017: 20). این رویکرد جدید شامل چهار استراتژی متفاوت می‌شد که عبارت‌اند از: آستانه ظرفیت، همبستگی اجتماعی، ارتباط با خارج از محله و فرهنگ جمعی (امانوئل و لیزام⁶، 2017: 23).

آستانه ظرفیت

این اصل به ایده‌های بوم‌شناسی انسانی (طبق سنت مکتب شیکاگو) اشاره دارد. آستانه ظرفیت برای ایجاد تعادل اجتماعی در محله و کنترل هر نوع استفاده از زمین از اهمیت برخوردار است (شوبرت⁷، 2016: 9). آستانه ظرفیت به این معنا است که کاربری‌ها و فعالیت‌ها درون محله باید تا سطح معینی پیش رود و چنانچه از آن سطح عدول نماید، آنگاه از حالت تعادل خارج شده و تأثیر مخربی بر محله می‌گذارد (حشمتی

1- Iqbal & Ceccato

2-Thorpe & Gamman

3- Mihinjac & Saville

4- Wortley & Mazerolle

5- Shariati

6- Emmanuel & Lizam

7- Schubert

و چاره‌جو، 1398: 88). شناخت این آستانه ظرفیت، جهت حفظ اکوسیستم جامعه محلی با ساختن بناها در مقیاس انسانی و کاربری‌های پیاده محور، بسیار مهم است (کوزنز و لاو¹، 2015: 5). برای ایجاد آستانه ظرفیت مطلوب باید یک تعادل اجتماعی وجود داشته باشد. این تعادل اجتماعی اجازه می‌دهد که مردم حس تعلق محله‌ای خود را ارتقاء بخشند و همچنین تأثیر مثبتی بر افزایش احساس امنیت در سطح محله دارد. این فرایند از طریق تنوع فعالیت‌ها انجام می‌شود. این اصل همچنین معتقد است که مردم و منابع هرگز نباید در یک ناحیه ازدحام یابند (ساویل و کلوند، 1997: 5).

ارتباط با خارج از محله

ارتباط با خارج از محله به معنای میزان توسعه تسهیلات ارتباطی نظیر جاده‌ها و راه‌ها است. این مهم از طریق طراحی نوع راه‌ها (جاده‌های باز در مقابل راه‌های تنگ و بن‌بست) و نحوه قرارگیری جاده‌ها به دست می‌آید (آرمیتاژ²، 2017: 4). وجود ارتباط با خارج از محله برای پیشگیری از جرم بسیار ضروری است. ارتباط با خارج از محله ممکن است در انواع مختلفی باشد مانند ارتباط با رسانه‌ها برای به دست آوردن حمایت و غیره. با ارتقاء این‌گونه ارتباط‌ها نه تنها مشکلات حل می‌شوند، بلکه گروه‌های کمک‌کننده اجتماعی هم در دسترس خواهد بود، اما همه این‌ها در صورتی در دسترس خواهد بود که ساکنان قدرت بیشتری در موضوع تأثیرگذاری بر برنامه‌ریزی‌ها و توسعه ناحیه خود داشته باشند (اطلس³، 2013: 82). در زمینه ارتباط با خارج از محله، این موضوع که بزهکاری از طریق محیطی که باعث تعامل بیشتر افراد با یکدیگر می‌شود کاهش می‌یابد، موضوعی ثابت شده است (صرافی و همکاران، 1393: 105).

فرهنگ جمعی

شاخص فرهنگ جمعی به معنای فعالیت‌های اجتماعی و فرهنگی مثبت است (آی.اف.پی. او⁴، 2010: 157). به عبارت دیگر، این زیرشاخه از نسل دوم پیشگیری از جرم از طریق طراحی محیطی شامل ایجاد برنامه تفریحی در جامعه، رویدادهای هنری و موسیقی و فعالیت‌های ورزشی است (ساویل، 2016: 303). این رویدادها ممکن است

1- Cozens & love

2- Armitage

3- Atlas

4- IFPO

حس مالکیت مردم محله را برانگیزد و از نواحی مشترک درست مانند محله خوشان محافظت کنند. ایجاد احساس امنیت در یک مکان که به طور مداوم توسط ساکنان خود کنترل شود، ساکنانی که احساس جامعه را به اشتراک می‌گذارند، می‌تواند از ایجاد آن به وسیله کنترل‌های پلیسی مؤثرتر باشد. نیومن نیز بر این نکته تأکید داشت که نگرش مثبت ساکنین نسبت به محله، به‌عنوان یک عامل بازدارنده مؤثر برای جرائم احتمالی عمل می‌کند (لی¹ و همکاران، 2016: 2). فرهنگ جمعی افراد را برای دستیابی به اهداف مشترکی در جهت رفع نیازهای اعضای اجتماع و به اشتراک گذاشتن حس مکان به دور هم جمع می‌کند (گیسون²، 2016: 46). در این زمینه نظریه نسل دوم پیشگیری از جرم از طریق طراحی محیطی مروج ایجاد اجتماع محله‌ای از طریق برگزاری رویدادها و فعالیت‌هایی است که هویت محله را برجسته می‌کند (بخش ایمنی و جرائم کیفری شهرداری بالتیمور³، 2019).

همبستگی اجتماعی

همبستگی اجتماعی به وجود یا کمبود روابط اجتماعی که اساس جامعه را تشکیل می‌دهند، مربوط می‌شود (کاراسکو و یوسما⁴، 2016: 128). همان‌طور که قلمروبندی هسته اصلی نسل پیشگیری از جرم از طریق طراحی محیطی است، همبستگی اجتماعی نیز اساسی‌ترین اصل نسل دوم این دیدگاه است. همبستگی اجتماعی رابطه‌ای است که بین افراد و گروه‌ها ساخته می‌شود. همبستگی اجتماعی می‌تواند به انواع مختلفی تقسیم شود که شامل ظرفیت تحمل، مسئولیت‌پذیری، مشارکت دموکراتیک و احترام متقابل می‌شود (لچ و همکاران، 2011: 44). در کل، همبستگی اجتماعی به دو زیربخش تقسیم می‌شود: 1) شمولیت اجتماعی؛ یعنی کاهش تفاوت‌ها، نابرابری‌ها و انزوای اجتماعی و 2) سرمایه اجتماعی؛ یعنی تقویت روابط اجتماعی، تعاملات و روابط (سوسیچ و کارلوویچ⁵، 2017: 8). در مقیاس محلی همبستگی اجتماعی معنی متفاوتی دارد و به معنای اعتماد متقابل در بین همسایه‌ها و رابطه عمومی میان آن‌ها و احساساتی است که باعث می‌شود آن‌ها از یکدیگر کاملاً حمایت کنند (مگوآیر- جک و

1-Lee

2-Gibson

3-Mayor's Office of Criminal Justice Safety Resource Directory

4-Carrasco & Usama

5-Sučić & Karlović

شووالتر¹، 2016: 31). می‌توان گفت محله‌هایی که دارای میزان بالاتری از همبستگی اجتماعی هستند، قادر به کنترل منطقه اطراف خود نیز می‌باشند و در نتیجه میزان وقوع جرم در آن‌ها کمتر است (هدایتی مرزبالی² و همکاران، 2014: 385).

طراحی محیطی

همواره از محیط و عناصر آن (رنگ، نور، ارتفاع و ...) برای تأثیرگذاری بر رفتار انسانی استفاده شده است. تأثیر محیط بر انسان موضوع جدیدی نیست و از قدیم‌الایام از محیط برای تأثیرگذاری بر رفتار انسان‌ها استفاده شده است. شاید این فرایند تأثیرگذاری را بتوان از طریق احساس هویت محیطی تفسیر کرد. به عبارت دیگر، انسان هویت خویش را در هویت محیط جستجو می‌کند و هویت محیط را هویت خویش می‌پندارد (محمودی جانکی و قورچی بیگی، 1388: 346). طراحی محیطی تأثیر مستقیمی بر وقوع جرم دارد. می‌توان گفت تفاوت در شرایط مکانی توزیع فضایی نابرابر جرائم را در پی دارد. این امر نشان می‌دهد ضرورت شناخت محیط و مکان به‌عنوان یکی از عوامل مؤثر در ایجاد فرصت‌های جرم با تسهیل‌کننده آن است، از این رو می‌توان با تغییر این شرایط و خلق محیط‌ها، فضاهای مقاوم در برابر جرم به‌طور مؤثر از میزان ناهنجاری‌های شهری کاست (ویسی و فرهمند، 1397: 88).

احساس امنیت

امنیت علی‌رغم اینکه یک پدیده اجتماعی است یک احساس درونی نیز می‌باشد که توجه انسان را به آینده و شرایطی که برای او به وجود خواهد آمد جلب می‌کند. می‌توان گفت احساس امنیت یا ناشی از خود است و یا ناشی از محیطی که فرد در آن زندگی می‌کند (ستارزاده و همکاران، 1395: 108). احساس امنیت، حاصل اعتماد به تعاریفی از زندگی است که هویت و هستی انسان بر مبنای آن سامان می‌گیرد. احساس امنیت دارای ویژگی‌های زیر است:

– احساس امنیت، ذهنی است.

1-Maguire-Jack & Showalter
2- Hedayati Marzbali

– احساس امنیت به خودی خود، قابل تعریف نیست و بر مبنای بودن نبود خطر، قابلیت تعریف می‌یابد.

– احساس امنیت یک فرایند است، در طول زمان جریان دارد و در هر لحظه بر اساس برآورد خطر تغییر می‌پذیرد.

– این وجه ذهنی امنیت مهم‌تر از جنبه عینی آن است (بایپیری و همکاران، 1394: 78).

بر این اساس می‌توان گفت، احساس امنیت اجتماعی به فقدان هراس از تهدید شدن و یا به مخاطره افتادن ویژگی‌های اساسی و ارزش‌های انسانی و نبود ترس از تهدید حقوق و آزادی‌های مشروع گفته می‌شود (متانی و همکاران، 1396: 44).

بافت فرسوده

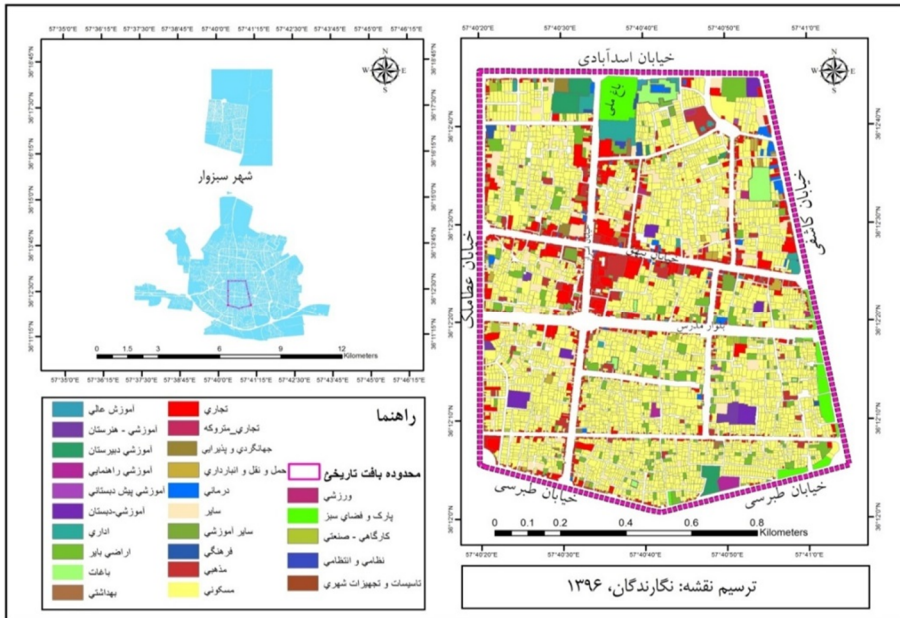
بافت فرسوده شهری در فرایند زمانی طولانی شکل گرفته و تکوین یافته و امروزه در محاصره فناوری عصر حاضر و توسعه شهری جدید گرفتار شده است (محمدی و همکاران، 1392: 45). در واقع، بافت فرسوده عبارت از بافت‌های فرسوده شهری است که وجود عناصر مختلف در آن، کاهش ارزش‌های کیفی محیط‌زیست انسان را فراهم آورده است (محمدی و همکاران، 1393: 11). بافت‌های فرسوده شامل محدوده‌هایی می‌باشد که به واسطه کیفیت خاص فضایی، شرایط اجتماعی، ایمنی در برابر سوانح و بهره‌مندی اندک از خدمات عمومی است که موضوع فعالیت ویژه شهرداری‌ها قرار گرفته و سازمان نوسازی و بهسازی به‌عنوان متولی آن تعیین شده است (موسوی و همکاران، 1391: 106).

محدوده مورد مطالعه

سبزوار یکی از شهرهای میانی ایران و مرکز یکی از شهرستان‌های نسبتاً وسیع و پرجمعیت در غرب خراسان رضوی است (هاجری و همکاران، 1397: 165). شهرستان سبزوار در غرب استان خراسان رضوی واقع شده و مرکز آن شهر سبزوار است (اخوان عبداللهیان و همکاران، 1396: 127). جمعیت شهر سبزوار در سال 1395 برابر با 240000 نفر است (مرکز آمار ایران، 1395). این شهر از نظر جغرافیایی در محدوده 57 درجه و 37 دقیقه و 30 ثانیه تا 57 درجه و 46 دقیقه و 10 ثانیه طول شرقی و 36

درجه و 9 دقیقه و 7 ثانیه تا 36 درجه و 22 دقیقه و 30 ثانیه عرض شمالی قرار گرفته است (حسین‌آبادی و زنگنه، 1396: 196). طبق تقسیمات پیشنهادی طرح جامع، این شهر به 18 ناحیه و 50 محله تقسیم شده است (پورمحمدی و همکاران، 1394: 40).

در تعیین بافت تاریخی شهرها معمولاً به سه عامل دوره تاریخی، نحوه شکل‌گیری و شکل بافت اشاره می‌شود. بر این اساس، بافت تاریخی عبارت است از: بافت‌های شهری که قبل از سال 1300 شمسی (1921 میلادی) شکل گرفته‌اند. این بافت‌ها عمدتاً خود سازمان‌یافته، ساختاری یکپارچه و شکلی ارگانیک دارند (سلطانی‌فرد و همکاران، 1393: 166). به‌طور کلی در این پژوهش آنچه به‌عنوان محدوده مورد مطالعه از آن یاد می‌شود، محدوده محصور شهر در سال 1285 ه.ش (1906 میلادی) است. هرچند با توسعه شهر در دهه‌های اخیر، محدوده فوق به دلیل مداخلات عمده فیزیکی، دچار تغییرات گوناگونی شده است که از مهم‌ترین آن‌ها می‌توان به تخریب کامل بازار، ارگ و فرسوده‌شدن کاروانسراها و از بین رفتن برخی از مدارس مذهبی اشاره نمود، اما این محدوده امروزه توسط خیابان‌های بی‌هق، اسرار و مدرس به چند بخش تقسیم شده است. همچنین خیابان‌های اسدآبادی در شمال، کاشفی در شرق، طبرسی در جنوب و عطاملک در غرب، به‌طور کامل این محدوده را احاطه کرده‌اند (سلطانی‌فرد و همکاران، 1393: 172). شکل شماره (1) محدوده مورد مطالعه را در سال 1396 ه.ش نشان می‌دهد.



شکل 1- محدوده بافت تاریخی شهر سبزوار

بررسی‌های متکی به ارتباط بین محیط جغرافیایی و جرم برای اولین بار در نیمه اول قرن نوزدهم صورت گرفت و هرچه زمان به پایان قرن بیستم نزدیک‌تر می‌شد، علائق برای پژوهش در زمینه ارتباط بین مکان و جرم نیز افزایش می‌یافت (انسلین و همکاران، 2000:215). امروزه نیز پژوهش‌های مختلفی در زمینه نقش طراحی و پیشگیری از جرم با تأکید بر اصول نسل دوم پیشگیری از جرم از طریق طراحی محیطی صورت پذیرفته است که در ادامه به چند پژوهش در قالب جدول شماره (1) اشاره می‌شود.

جدول 1- خلاصه‌ای از پژوهش‌های انجام شده

نویسندگان و سال پژوهش	عنوان پژوهش	نتایج پژوهش
حشمتی و چاره‌جو (1398)	تأثیر کیفیت‌های محیط بر امنیت ادراک‌شده ساکنان، با تأکید بر مؤلفه‌های نسل اول و دوم پیشگیری از جرم از طریق طراحی محیطی (نمونه موردی: محلات بافت فرسوده شهر سنندج)	نتایج این پژوهش نشان داد که حمایت از فعالیت‌ها و نظارت طبیعی با ضرایب بتای 265/0 و 167/0 و سطح معناداری 000/0 از فاکتورهای نسل اول و آستانه ظرفیت و فرهنگ جمعی با ضرایب بتای 280/0 و 246/0 و سطح معناداری 000/0 از فاکتورهای نسل دوم، بیشترین میزان اثرگذاری را داشته‌اند که لازم است برای برقراری امنیت لازم در این محلات به آن‌ها توجه بیشتری شود.
زنگنه و همکاران (1396)	ارزیابی احساس امنیت شهروندان در بافت سنتی بر اساس اصول نسل دوم پیشگیری از جرم از طریق طراحی محیطی (مطالعه موردی: شهر سبزوار)	نتایج تحقیق نشان می‌دهد که بین میزان تحصیلات و احساس امنیت با اطمینان لازم رابطه مستقیم برقرار نیست؛ یعنی هر چه میزان تحصیلات بیشتر باشد، احساس امنیت کمتری در بین آن افراد دیده می‌شود. همچنین نتایج به‌دست‌آمده از آزمون تی، نشانگر وجود تفاوت معنادار بین میانگین احساس امنیت زنان و مردان است.
زیاری و همکاران (1396)	ارزیابی تأثیر بافت اسلامی بر احساس امنیت بر اساس اصول نسل دوم رابطه کاملاً معکوسی (مطالعه موردی: محله فهادان شهر یزد)	نتایج تحقیق بیانگر آن است که میزان احساس امنیت در محله فهادان از وضعیت مساعدی برخوردار است. همچنین در بررسی میزان احساس امنیت به تفکیک جنسیت مشخص شد که مردان در بافت اسلامی برخلاف زنان با توجه به این اصول از احساس امنیت بیشتری برخوردار هستند.
لج ¹ و همکاران (1390)	بررسی عوامل مؤثر در افزایش احساس امنیت گروه‌های سنی مدرسه‌رو در تابستان در جزیره راتنست	بر طبق نتایج این تحقیق، از میان معیارهای نسل دوم پیشگیری از جرم از طریق طراحی محیطی، معیار همبستگی اجتماعی تأثیر بیشتری در کاهش برخی از مسائل اجتماعی مربوط به جرم و جنایت دارد.
دکسردی ² و همکاران (1388)	کاربرد نسل دوم پیشگیری از جرم از طریق طراحی محیطی برای جلوگیری از سوءاستفاده از زنان در جوامع روستایی	نسل دوم پیشگیری از جرم از طریق طراحی محیطی از طریق افزایش امنیت زنان از طریق نظارت اجتماعی، تغییر فرهنگ جامعه از مردسالاری به رویکرد فمینیستی و همچنین ارتقاء آستانه ظرفیت جامعه و انسجام اجتماعی باعث بهبود احساس امنیت زنان روستایی شده است.
فیشر ³ (1387)	آن‌سوی نسل اول پیشگیری از جرم از طریق طراحی محیطی	به کار بردن راهکاری پیشنهادی نسل دوم پیشگیری از جرم از طریق طراحی محیطی، مانند زنده کردن فضای خیابان‌ها، به‌وسیله ایجاد یک بازار یا برگزاری یک رویداد فرهنگی برای جلوگیری از جرم و جنایت بیشتر از نظارت مکانیکی پیشنهادشده در نسل اول تأثیرگذار است.

1- Letch

2-Dekeseredy

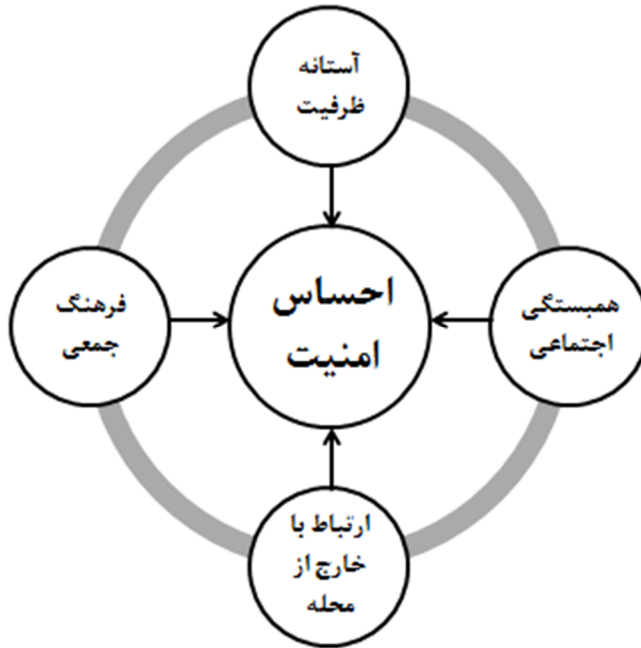
3-Fisher

مدل مفهومی پژوهش

در شکل شماره (2)، مدل مفهومی پژوهش و رابطه میان شاخص‌های نسل دوم پیشگیری از جرم از طریق طراحی محیطی بر احساس امنیت نمایش داده شده است.

127

تحلیل رابطه اصول نسل دوم پیشگیری از جرم از طریق طراحی محیطی با احساس امنیت در...



شکل 2- مدل مفهومی پژوهش و رابطه میان شاخص‌های نسل دوم پیشگیری از جرم از طریق طراحی محیطی با احساس امنیت

روش پژوهش

تحقیق حاضر از نظر هدف، جزء تحقیقات کاربردی و از حیث ماهیت تحقیق، جز تحقیقات توصیفی - تحلیلی است که مبتنی بر اطلاعات کتابخانه‌ای و آماری انجام شده است. این تحقیق با رویکردی بنیادی سعی در تحلیل رابطه اصول نسل دوم پیشگیری از جرم از طریق طراحی محیطی با احساس امنیت در بافت تاریخی شهر سبزوار دارد. در این پژوهش متغیر احساس امنیت به‌عنوان متغیر وابسته و چهار شاخص فرهنگ جمعی، ارتباط با خارج از محله، آستانه ظرفیت و همبستگی اجتماعی به‌عنوان متغیرهای مستقل به‌حساب می‌آیند. بدین منظور، ابتدا نمونه‌ای با حجم 383 نفر در بین ساکنین

محلله مورد پژوهش به صورت تصادفی انتخاب شده و نحوه پاسخگویی به متغیرهای مذکور به وسیله پرسشنامه به دست آمد. برای تعیین روایی و پایایی ابزار تحقیق، علاوه بر اخذ نظر کارشناسان خبره در زمینه موضوع تحقیق از آزمون آلفای کرونباخ نیز استفاده شد. بر اساس نتایج به دست آمده از پرسشنامه، مشاهدات میدانی و اسناد رسمی، به تجزیه و تحلیل داده‌ها با استفاده از نرم‌افزار SPSS پرداخته شد. سپس، تأثیر مؤلفه‌های نسل دوم پیشگیری از جرم از طریق طراحی محیطی در افزایش احساس امنیت از تحلیل همبستگی دو متغیره و رگرسیون چندگانه استفاده شد. در نهایت، راهکارهای لازم به منظور پیشگیری از جرائم و افزایش امنیت در بافت تاریخی شهر ارائه شده است.

برای سنجش روایی ابزار تحقیق، علاوه بر استفاده از اعتبار روایی¹ صوری مبتنی بر اخذ نظر کارشناسان حوزه تحقیق، از آزمون آلفای کرونباخ جهت سنجش پایایی² یا اعتبار مربوط به متغیرهای ترکیبی تحقیق استفاده شد. معمولاً آلفای کرونباخ بین 0/6 تا 0/8 قابل قبول است و هرچه این عدد به یک نزدیک‌تر باشد نشان‌دهنده پایایی بالاتر (شاهی آق‌بلاغی و همکاران، 1395). مقدار ضریب آلفای به دست آمده برای کل متغیرها در این پژوهش برابر 0/781 است که نشانگر پایایی قابل قبول پرسشنامه است.

یافته‌های پژوهش

الف) یافته‌های توصیفی

بر اساس یافته‌های پژوهش از نظر جنسیت، مردان با 253 نفر (66/1 درصد) و از نظر وضعیت تأهل، متأهلین با 217 نفر (56/7 درصد) بیشترین آزمون‌شوندگان را به خود اختصاص داده‌اند. در میان پاسخگویان از نظر تحصیلات، افراد دارای دیپلم با 152 نفر (39/7 درصد) بیشترین تعداد را به خود اختصاص دادند و افراد بی‌سواد با 15 نفر (3/9 درصد) کمترین تعداد را به خود اختصاص دادند (جدول شماره 2).

1- Validity
2- Reliability

جدول 2- درصد‌های مربوط به ویژگی‌های توصیفی پاسخگویان (جنسیت، وضعیت تأهل، وضعیت تحصیلات)

عنوان	تحصیلات				جنسیت		تأهل		
	بی‌سواد	ابتدایی	دپلم	لیسانس	فوق‌لیسانس و دکتری	مرد		زن	
درصد	3/9	10/9	39/7	37/6	7/9	66/1	33/9	43/3	57/7

ب) یافته‌های استنباطی

مدل تحلیل همبستگی دو متغیری

در گام اول، ارتباط بین متغیر وابسته (احساس امنیت) با متغیرهای مستقل (اصول نسل دوم پیشگیری از جرم از طریق طراحی محیطی) تحقیق مورد بررسی قرار گرفت که نتایج آن در جدول شماره (3) درج شده است.

نتایج تحقیق در خصوص معیار فرهنگ جمعی حاکی از آن است که متغیرهای میزان تمایل برای کمک به دیگران، میزان حضور مردم در مسجد برای مشورت با یکدیگر و میزان اجتماع افراد به دور هم در طول هفته دارای ارتباط مثبت و معنادار از نظر آماری می‌باشد. در این گروه، متغیر میزان برگزاری جشنواره‌های مختلف، فاقد ارتباط معنادار با متغیر وابسته بود. همچنین لازم به ذکر است که همبستگی هیچ‌کدام از متغیرهای این گروه با احساس امنیت در جهت منفی نبوده است.

در زمینه شاخص ارتباط با خارج از محله، نتایج نشانگر آن است که متغیرهای میزان ارتباط با افراد دیگر در خارج از محله و میزان تمایل به دیدن سایر نقاط شهر دارای ارتباط مثبت و معنادار و متغیرهای میزان خروج از محله برای انجام کارهای روزمره و میزان تردد افراد غریبه در این محله فاقد ارتباط معنادار با متغیر وابسته بودند.

در گروه شاخص آستانه ظرفیت، متغیرهای میزان ظرفیت خیابان‌های محله برای تردد جمعیت، میزان احساس آسایش و عدم شلوغی و میزان تناسب بین جمعیت و امکانات موجود دارای ارتباط مثبت و معنادار و متغیر میزان ظرفیت خیابان‌های محله برای تردد خودرو به صورت معنادار نیست.

شاخص همبستگی اجتماعی در جدول زیر نشان می‌دهد که اکثر متغیرها (به جز یکی از آن‌ها)، یعنی میزان تمایل به برقراری رابطه دوستی با افراد غریبه، میزان احساس همبستگی با افراد محله خود، میزان احتمال کمک افراد محله به شما در مواقع خطر و میزان احساس اینکه در صورت انجام کار خلاف مورد سرزنش عموم قرار می‌گیرید دارای ارتباط مثبت و معنادار بودند. متغیر میزان اعتماد به همسایگان دارای ارتباط معناداری نبود.

جدول 3- همبستگی مؤلفه‌های نسل دوم پیشگیری از جرم از طریق طراحی محیطی با احساس امنیت

نام متغیر	مقیاس	نوع ضریب همبستگی	مقدار ضریب همبستگی	سطح معناداری
فرهنگ جمعی				
میزان برگزاری جشنواره‌های مختلف			0/085	0/129
میزان تمایل برای کمک به دیگران			0/181	0/001
میزان حضور جمعی مردم در مسجد برای مشورت با یکدیگر	ترتیبی	اسپیرمن	0/137	0/015
میزان جمع شدن افراد محله به دور هم در طول هفته			0/122	0/030
ارتباط با خارج از محله				
میزان خروج از محله برای انجام کارهای روزمره			-0/008	0/882
میزان ارتباط با افراد دیگر در خارج از محله	ترتیبی	اسپیرمن	0/172	0/002
میزان تردد افراد غریبه در این محله			0/004	0/940
میزان تمایل به دیدن سایر نقاط شهر			0/132	0/018
آستانه ظرفیت				
میزان ظرفیت خیابان‌های محله برای تردد جمعیت			0/166	0/003
میزان ظرفیت خیابان‌های محله برای تردد خودرو	ترتیبی	اسپیرمن	0/051	0/366
میزان احساس آسایش و عدم شلوغی			0/201	0/000
میزان تناسب بین جمعیت و امکانات موجود			0/134	0/017
همبستگی اجتماعی				
میزان تمایل به برقراری رابطه دوستی با افراد غریبه			0/196	0/000
میزان احساس همبستگی با افراد محله خود			0/293	0/000
میزان احتمال کمک افراد محله به شما در مواقع خطر	ترتیبی	اسپیرمن	0/474	0/000
میزان اعتماد به همسایگان			0/036	0/516
میزان احساس سرزنش در صورت انجام کار خلاف			0/271	0/000

مدل تحلیل رگرسیون چند متغیره خطی

نتایج مدل تحلیل رگرسیون چندگانه خطی در جدول شماره (4 و 5) نشان می‌دهد که احساس امنیت از متغیر فرهنگ جمعی تأثیر نمی‌پذیرد و رابطه معناداری بین این پارامتر برقرار نیست؛ همچنین این رابطه منفی و معکوس است. این رابطه را می‌توان چنین تفسیر کرد که فرهنگ جمعی افراد محله کمتر بوده و احساس امنیت در محله نیز وضعیت مناسبی ندارد. ضریب همبستگی این پارامتر $R = -0/116$ می‌باشد. رابطه معکوس این پارامتر نشانگر آن است که به اصل فرهنگ جمعی که از طریق برگزاری فستیوال‌ها، رویدادهای ورزشی، موسیقی، هنر و گردهمایی‌های اجتماعی به وجود می‌آید کمتر توجه شده و جشنواره‌ها، برنامه‌ها، مکان‌های ویژه، سنت‌های جمعی و فعالیت‌های فرهنگی و مکان‌هایی برای گردهمایی‌های دوره‌ای در سطح بافت که موجبات افزایش احساس امنیت را فراهم می‌کند، وجود ندارد. جدول شماره (4 و 5)، شاخص‌های آماری این رابطه را نشان می‌دهد.

جدول 4- خلاصه مدل تحلیل رگرسیون چند متغیره خطی (متغیر وابسته: احساس امنیت)

مدل	ضرایب همبستگی چندگانه (R)	ضریب تعیین (R^2)	ضریب تعیین تعدیل یافته	خطای معیار برآورد
نهایی	0/438	0/192	0/181	0/60179

جدول 5- ضریب همبستگی بین اصول نسل دوم پیشگیری از جرم از طریق طراحی محیطی (متغیرهای مستقل) با احساس امنیت (متغیر وابسته)

مدل - متغیرهای مستقل	ضرایب استاندارد نشده		ضرایب استاندارد شده		آزمون T	P-Value
	B	Std. Error	Beta			
مقدار ثابت	2/278	0/253			8/986	
فرهنگ جمعی	-0/130	0/081	-0/116		-1/602	0/110
ارتباط با خارج از محله	-0/038	0/051	-0/038		-0/695	0/488
آستانه ظرفیت	0/244	0/062	0/240		3/913	0/000
همبستگی اجتماعی	0/413	0/062	0/447		6/653	0/000

نتایج مدل تحلیل رگرسیون چندگانه خطی در جدول شماره (4 و 5)، رد یا تأیید شدن فرضیات مطرح شده در این پژوهش را نشان می‌دهد که در ذیل به توضیح آن می‌پردازیم:

فرضیه اول: به نظر می‌رسد بین مؤلفه فرهنگ جمعی و احساس امنیت در بافت تاریخی رابطه وجود دارد.

نتایج نشان داد که بین این دو مؤلفه رابطه معکوسی برقرار است. ضریب بتا در این زمینه برابر با $-0/130$ بود که به معنی عدم تأیید این فرضیه می‌باشد. به عبارت دیگر، می‌توان گفت هیچ‌گونه رابطه مستقیمی بین مؤلفه‌های فرهنگ جمعی و احساس امنیت در بافت تاریخی مشاهده نگردید.

فرضیه دوم: به نظر می‌رسد بین مؤلفه ارتباط با خارج از محله و احساس امنیت در بافت تاریخی رابطه وجود دارد.

نتایج آزمون فرضیات نشان داد که احساس امنیت از متغیر ارتباط با خارج از محله تأثیر نمی‌پذیرد و رابطه معناداری بین این پارامتر برقرار نیست. این رابطه نیز منفی و معکوس است. این رابطه را می‌توان چنین تفسیر کرد که هرچه ارتباط افراد با خارج از محله افراد کمتر باشد، وضعیت احساس امنیت در محله نیز وضعیت نامناسب‌تری خواهد داشت. ضریب همبستگی این دو پارامتر نیز $B = -0/038$ می‌باشد.

فرضیه سوم: به نظر می‌رسد بین مؤلفه آستانه ظرفیت و احساس امنیت در بافت تاریخی رابطه وجود دارد.

نتایج مدل تحلیل رگرسیون چندگانه خطی در جدول شماره (4 و 5) نشان می‌دهد که متغیر احساس امنیت از متغیر آستانه ظرفیت تأثیر می‌پذیرد و رابطه این دو پارامتر مثبت است. این رابطه را می‌توان چنین تفسیر کرد که هرچه آستانه ظرفیت بافت یا محله بیشتر باشد، وضعیت احساس امنیت در محله نیز بهتر است. لذا محدوده مورد مطالعه از فعالیت‌های موجود یا فضاهایی که در آن ایجاد می‌شود، حمایت می‌کند و ظرفیت آن را دارا است و از استفاده نامطلوب از این فضاها که باعث گسترش جرم و ناامنی می‌شود، جلوگیری کرده و احساس امنیت در آن بالا می‌رود. همچنین زمانی که آستانه ظرفیت بالا باشد، یک تعادل اجتماعی در بافت وجود دارد. این تعادل اجتماعی اجازه می‌دهد که مردم حس تعلق محله‌ای خود را ارتقاء بخشند. در نتیجه تأثیر مثبتی بر کاهش نرخ جرم و افزایش حس امنیت در بافت دارد. ضریب همبستگی این دو پارامتر نیز $B = /240$ می‌باشد.

فرضیه چهارم: به نظر می‌رسد بین مؤلفه همبستگی اجتماعی و احساس امنیت در بافت تاریخی رابطه وجود دارد.

نتایج مدل تحلیل رگرسیون چندگانه خطی در جدول شماره (4 و 5) نشان می‌دهد که متغیر احساس امنیت از متغیر همبستگی اجتماعی نیز تأثیر می‌پذیرد. این رابطه را می‌توان چنین تفسیر کرد که هرچه همبستگی اجتماعی شهروندان محله یا بافت بیشتر باشد، وضعیت احساس امنیت نیز بهتر است. چنانچه در بخش مبانی نظری نیز بدان پرداخته شد، در بحث پیشگیری از جرم از طریق طراحی محیطی، اصل همبستگی اجتماعی به‌عنوان یکی از معیارهای اصلی نسل دوم پیشگیری از جرم از طریق طراحی محیطی است؛ بنابراین بالا بودن این شاخص در بافت، ناظر بر این است که روابط اجتماعی بالا، اساس بافت را تشکیل می‌دهد. همچنین بیانگر آن است که در بافت تاریخی شهر سبزوار، میزان احساس همبستگی با افراد محله خود و رابطه عمومی میان آن‌ها و احساساتی که باعث می‌شود از یکدیگر حمایت کنند، بسیار بالا است. این در واقع وجود انجمن‌ها، حل کردن مشکلات به‌صورت مثبت و بدون توسل به‌زور و روابط اجتماعی بالا و همچنین تمایل شهروندان به تشکیل چنین انجمن‌هایی را می‌رساند. ضریب همبستگی این دو پارامتر نیز $B=447$ می‌باشد.

بحث و نتیجه‌گیری

احساس امنیت یکی از موضوعات مهم در زندگی انسان است. به‌طوری‌که در طبقه‌بندی نیازهای مازلو بعد از نیازهای زیستی در طبقه دوم نیازهای مهم بشری قرار می‌گیرد. افزایش یا کاهش احساس امنیت به موارد متعددی بستگی دارد که یکی از آن‌ها ساختار کالبدی شهرها است. یک ساختار کالبدی مناسب باعث افزایش تعاملات اجتماعی ساکنان و افزایش احساس امنیت می‌شود. در ساختار فیزیکی شهرها و محله‌های سنتی اکثر ساکنین با یکدیگر رابطه دارند و همدیگر را می‌شناسند و این یکی از دلایلی است که احساس امنیت در این‌گونه بافت‌ها، بیشتر از شهرهای با بافت مدرن و امروزی‌تر است.

نظریه نسل دوم پیشگیری از جرم از طریق طراحی محیطی برخلاف نسل اول آن علاوه بر توجه به مسائل کالبدی بیشتر بر روی مسائل اجتماعی تأکید دارد. از آنجاکه ساختار سنتی شهر سبزوار در افزایش تعاملات اجتماعی و به‌تبع آن احساس امنیت

نقش دارد، در این پژوهش از مدل نسل دوم پیشگیری از جرم از طریق طراحی محیطی استفاده شد.

نتایج تحلیل همبستگی دومتغیره نشان داد که در گروه فرهنگ جمعی، متغیر میزان تمایل برای کمک به دیگران با ضریب همبستگی (0/181) دارای بیشترین تأثیر مستقیم بر افزایش احساس امنیت بود. در گروه ارتباط با خارج از محله نیز میزان ارتباط با افراد دیگر در خارج از محله با ضریب همبستگی (0/172) دارای بیشترین تأثیر مستقیم بر متغیر وابسته بود. همچنین در گروه آستانه ظرفیت نیز، متغیر میزان ظرفیت متغیر میزان احساس آسایش و عدم شلوغی با ضریب همبستگی (0/201) بیشترین تأثیر مستقیم را داشت. در زمینه شاخص همبستگی اجتماعی، متغیر میزان احتمال کمک افراد محله به شما در مواقع خطر بیشترین تأثیر مستقیم را بر افزایش احساس امنیت داشت. این متغیر با ضریب همبستگی 0/474 در بین تمام متغیرها دارای بیشترین تأثیر مستقیم بر متغیر وابسته بود که در گروه همبستگی اجتماعی قرار داشت. در زمینه تعیین مقدار تأثیرگذاری هریک از مؤلفه‌های نسل دوم پیشگیری از جرم از طریق طراحی محیطی بر احساس امنیت، ضریب همبستگی چندگانه مدل رگرسیون برابر 0/438 و ضریب تعیین آن برابر 0/192 تعیین شده است. بر طبق ضریب بتای استاندارد شده به ترتیب متغیرهای همبستگی اجتماعی و آستانه ظرفیت بیشترین تأثیر مستقیم را بر افزایش احساس امنیت داشته‌اند؛ همچنین متغیرهای فرهنگ جمعی و ارتباط با خارج از محله دارای ارتباط معکوس و منفی با متغیر وابسته (احساس امنیت) بودند.

نتایج نشان داد که فرضیات اول و دوم به دلیل ضریب همبستگی منفی که به ترتیب برابر با 0/130- و 0/038- بود تأیید نگردیدند و مشخص شد که بین مؤلفه‌های مذکور و احساس امنیت در بافت تاریخی رابطه معکوسی وجود دارد؛ اما برعکس این دو فرضیه، فرضیات سوم و چهارم به ترتیب با ضرایب بتای 0/240 و 0/447 قویاً مورد تأیید قرار گرفتند و رابطه مستقیمی بین آن‌ها و احساس امنیت در بافت تاریخی وجود داشت که نتایج تحقیق حاضر با نتایج تحقیق لطیفی و همکاران (1396) در زمینه نقش مثبت اماکن مذهبی در افزایش احساس امنیت یکسان است. بر طبق نتایج تحقیق مذکور وجود مساجد باعث افزایش همبستگی اجتماعی می‌شود. همچنین آستانه ظرفیت

مناسب نیز باعث افزایش احساس امنیت می‌شود. همچنین این تحقیق از متغیر روشنایی شبانه نیز برای سنجش احساس امنیت استفاده کرده که در تحقیق حاضر مورد بررسی قرار نگرفته است. نتایج این تحقیق تا حدودی با تحقیق هاجری و همکاران (1397) تطابق دارد؛ زیرا در پژوهش آن‌ها نیز نتایج بیانگر آن بود که متغیرهای اجتماعی نظیر همبستگی اجتماعی دارای ارتباط مستقیم و معنادار با احساس امنیت بود؛ به طوری که با افزایش پایگاه اجتماعی افراد، احساس امنیت آن‌ها نیز افزایش می‌یافت. البته نتایج این مشخص می‌کرد که عواملی مانند حضور نیروی انتظامی نیز در افزایش احساس امنیت نقش دارند که در این تحقیق مورد توجه قرار نگرفته است. نتایج تحقیق لطیفی و همکاران (1396) نیز با نتایج تحقیق حاضر در زمینه نقش مثبت اماکن مذهبی در افزایش احساس امنیت یکسان است. بر طبق نتایج تحقیق مذکور وجود مساجد باعث افزایش همبستگی اجتماعی می‌شود. همچنین آستانه ظرفیت مناسب نیز باعث افزایش احساس امنیت می‌شود. همچنین این تحقیق از متغیر روشنایی شبانه نیز برای سنجش احساس امنیت استفاده کرده که در تحقیق حاضر مورد بررسی قرار نگرفته است. نتایج این تحقیق کاملاً با یافته‌های بیات (1396) متفاوت می‌باشند. بر طبق نتایج پژوهش مذکور، احساس امنیت با متغیرهایی نظیر آستانه ظرفیت، فرهنگ جمعی و ارتباط با خارج از محله ارتباط مستقیمی ندارد، بلکه بیشترین ارتباط این مفهوم با تعلق محله‌ای، مدت سکونت و فضای کالبدی بود. در میان این متغیرها، متغیر کالبدی دارای بیشترین تأثیر بود که برخلاف نتایج تحقیق حاضر است که بر طبق آن متغیرهای اجتماعی نقش بیشتری در احساس امنیت افراد نسبت به متغیرهای کالبدی دارند. نتایج این پژوهش با تحقیق سلطانی و همکاران (1395) کاملاً منطبق بود. اگرچه تحقیق آن‌ها از متغیرهای زیست‌محیطی نیز استفاده کرده بود که در این پژوهش مورد استفاده قرار نگرفته‌اند. نتایج تحقیق آن‌ها بیانگر آن بود که هرچه میزان تردد افراد در فضای شهری (ارتباط با خارج از محله) بیشتر باشد، میزان احساس امنیت نیز بیشتر می‌شود. از سویی دیگر نتایج این پژوهش بیانگر آن بود که ارتباط مستقیمی میان کاربری اراضی (آستانه ظرفیت) و احساس امنیت وجود دارد.

پیشنهادها

- با توجه به نتایج تحقیق در زمینه بافت تاریخی شهر سبزوار به منظور افزایش احساس امنیت برای تمامی اقشار جامعه پیشنهادهایی به شرح زیر بیان می‌شود:
- بهسازی بافت‌های فرسوده به منظور جلوگیری از ایجاد مخروبه‌ها و فضاهای ناامن در عین حفظ ارزش‌های معماری؛
 - ایجاد فضاها و کاربری‌های عمومی نظیر مساجد، مدارس و پارک‌ها در مکان‌های کم‌رفت‌وآمد در راستای افزایش آستانه ظرفیت؛
 - برگزاری جشنواره‌ها به صورت دوره‌ای در جهت ارتقای فرهنگ جمعی؛
 - تلاش برای ارتقاء احساس امنیت محدوده بافت‌های فرسوده با استفاده از مشارکت خود شهروندان از قبیل برگزار رویدادها و یا تغییر زمان فعالیت در محدوده مورد مطالعه، جهت زنده بودن منطقه در شب می‌تواند مؤثر باشد؛
 - تعریض کوچه‌ها و خیابان‌ها و ایجاد کاربری‌های ترکیبی در آن‌ها در جهت افزایش آستانه ظرفیت.

تقدیر و تشکر

نگارندگان بر خود لازم می‌دانند از صاحب‌نظرانی که با بیان نظرات خود بر پُربارتر شدن این مقاله تأثیرگذار بوده‌اند و همچنین دانشگاه خوارزمی، دانشگاه تهران و دانشگاه ارومیه که با حمایت‌های مالی و معنوی خود، زمینه به ثمر رسیدن این پژوهش را فراهم ساخته، تشکر و قدردانی نمایند.

- اخوان عبداللهیان، محمدرضا؛ تقوایی، مسعود و وارثی، حمیدرضا (1396). تعیین نوع کاربری‌های آسیب‌پذیر و معیارهای مکان‌گزینی فضائی - کالبدی آن‌ها با تأکید بر بحران‌های غیرطبیعی (پدافند غیرعامل) به روش AHP (نمونه موردی شهر سبزوار). فصلنامه تحقیقات جغرافیایی، دوره سی و دوم، شماره اول، صص 121-136. بازیابی از:
- http://georesearch.ir/browse.php?a_id=107&sid=1&slc_lang=fa
- بایبری، امیدعلی؛ کمریگی، خلیل و درویشی، فرزاد (1394). بررسی میزان احساس امنیت اجتماعی و برخی عوامل مرتبط با آن (مورد مطالعه: دانشجویان دانشگاه‌ها و مراکز آموزش عالی استان ایلام). فصلنامه فرهنگ ایلام، دوره شانزدهم، شماره 46 و 47، صص 75-90. بازیابی از:
- http://www.farhangeilam.ir/article_11651.html
- پورمحمدی، محمدرضا؛ صدر موسوی، میر ستار و حسین‌آبادی، سعید (1394). ارزیابی الگوی اختلاط کاربری زمین در محلات شهر سبزوار. فصلنامه مطالعات جغرافیایی مناطق خشک، سال ششم، شماره بیست و دوم، صص 34-53. بازیابی از:
- http://journals.hsu.ac.ir/jarhs/browse.php?a_code=A-10-113-4&slc_lang=fa&sid=1
- پیوسته‌گر، یعقوب و نجاتیان، اسلام (1395). برنامه‌ریزی محله‌محور در بافت فرسوده با رویکرد نوشهرگرایی (مطالعه موردی: محلات محمودآباد سفلی و سالم آباد شهر یاسوج). فصلنامه جغرافیا، دوره ششم، شماره چهارم، صص 133-153. بازیابی از:
- <https://www.magiran.com/paper/1739403>
- حسین‌آبادی، سعید و زنگنه، یعقوب (1396). تأثیر آگاهی از حقوق شهروندی بر شهروندی فعال (مورد مطالعه: شهر سبزوار). فصلنامه جغرافیا و توسعه فضای شهری، دوره چهارم، شماره دوم، صص 189-204. بازیابی از:
- <https://jgusd.um.ac.ir/index.php/gud/article/view/54338>
- حشمتی، سمیه و چاره‌جو، فرزین (1398). تأثیر کیفیت‌های محیط بر امنیت ادراک‌شده ساکنان با تأکید بر مؤلفه‌ها نسل اول و دوم پیشگیری از جرم از طریق طراحی محیطی (نمونه موردی: محلات بافت فرسوده شهر سنندج). فصلنامه پژوهش‌های راهبردی مسائل اجتماعی ایران، دوره هفتم، شماره سوم، صص 83-100. بازیابی از:
- http://ssoss.ui.ac.ir/article_23768.html
- زیاری، کرامت‌الله؛ شهسواری، محمدسینا و نجفی، اسماعیل (1398). ارزیابی تأثیر بافت اسلامی بر احساس امنیت بر اساس اصول نسل دوم پیشگیری از جرم از طریق طراحی محیطی (مطالعه موردی: محله فهادان شهر یزد). فصلنامه مطالعات برنامه‌ریزی سکونتگاه‌های انسانی، دوره چهاردهم، شماره دوم، صص 275-292. بازیابی از:
- http://jshsp.iaurasht.ac.ir/article_667605.html

- ستارزاده، داوود؛ شهریاری، مبینا و ابوذرزاده، فائزه (1395). بررسی عوامل اجتماعی مؤثر بر احساس امنیت اجتماعی زنان (مطالعه موردی: زنان شهر رامسر). دو فصلنامه مشارکت و توسعه اجتماعی، دوره دوم، شماره سوم، صص 107-126. بازیابی از:
[jpsd.hormozgan.ac.ir > article-1-68-fa](http://jpsd.hormozgan.ac.ir/article-1-68-fa)
- سجادیان، ناهید؛ اورکی، پریوش و نعمتی، مرتضی (1395). بررسی احساس امنیت اجتماعی و عوامل مؤثر بر آن (نمونه موردی: شهر ایذه). فصلنامه جغرافیا و توسعه فضای شهری، دوره سوم، شماره دوم، صص 87-105. بازیابی از:
<https://jgusd.um.ac.ir/article/view/51556>
- سلطانی فرد، هادی؛ حاتمی‌نژاد، حسین؛ عباس‌زادگان، مصطفی و پوراحمد، احمد (1393). تحلیل دگرگونی بافت تاریخی شهر سبزوار با استفاده از تئوری چیدمان فضا (1285-1385 ه.ش). فصلنامه فضای جغرافیایی، سال چهاردهم، شماره 48، صص 163-179. بازیابی از:
http://geographical-space.iau-ahar.ac.ir/browse.php?a_code=A-10-836-2&slc_lang=fa&sid=1
- سلمانی‌مقدم، محمد و سمیعی، داوود (1393). شناسایی و تعیین انواع بافت‌های شهری در شهر سبزوار. ششمین کنفرانس ملی برنامه‌ریزی و مدیریت شهری، مشهد. بازیابی از:
<https://www.civilica.com/Paper-URBANPLANNING06-URBANPLANNING06>
- شاهی آقبلاغی، عارف؛ زنگنه، یعقوب؛ خدابنده‌لو، حسن و درودی‌نیا، عباس (1395). سنجش شاخص‌های کیفیت محیط شهری (مطالعه موردی: مسکن مهر شهر سبزوار). مطالعات جغرافیایی مناطق خشک، سال هفتم، شماره 26، صص 54-72. بازیابی از:
http://journals.hsu.ac.ir/jarhs/browse.php?a_code=A-10-1303-2&slc_lang=fa&sid=1
- صرافی، مظفر؛ توکلی‌نیا، جمیله و محمدیان مصمم، حسن (1393). اندیشه‌های نو در برنامه‌ریزی شهری. چاپ اول، تهران: نشر قدیانی.
- فیض بخش، مهناز (1396). خلق احساس امنیت در محلات قدیمی. مجله هم‌محله، شماره 51، صص 1-10. بازیابی از:
<http://www.isfahanziba.ir/hammahale/node/16076>
- متانی، مهرداد؛ قلی‌زاده، نقی؛ فلاح، علی و رشیدی، احتشام (1396). بررسی نقش انواع رسانه‌های جمعی در احساس امنیت اجتماعی شهروندان شهر تهران، فصلنامه علوم اجتماعی، سال یازدهم، شماره سوم، صص 37-54. بازیابی از:
http://jss.iau-shoushtar.ac.ir/article_533405.html
- مرصوصی، نفیسه؛ صفر علی‌زاده، اسماعیل و حسین‌زاده، رباب (1393). نقش طراحی محیطی در پیشگیری از وقوع جرائم شهری (مطالعه موردی: بخش مرکزی شهر اصفهان). فصلنامه پژوهش‌های بوم‌شناسی شهری، دوره پنجم، شماره دوم، صص 111-124. بازیابی از:
http://grup.journals.pnu.ac.ir/article_1260.html

- مرکز آمار ایران، سرشماری عمومی نفوس و مسکن، 1395. بازیابی از:
<https://www.amar.org.ir/>
- موسوی، میر نجف؛ حیدری، حسن و باقری کشکولی، علی (1391). بررسی نقش سرمایه اجتماعی در نوسازی و بهسازی بافت‌های فرسوده (مطالعه موردی: شهر سردشت). فصلنامه مطالعات و پژوهش‌های شهری و منطقه‌ای، سال چهارم، شماره 15، صص 105-122. بازیابی از:
http://urs.ui.ac.ir/article_20035.html
- محمدی، جمال؛ شفق، سیروس و نوری، محمد (1393). تحلیل ساختار فضایی - کالبدی بافت فرسوده شهری با رویکرد نوسازی و بهسازی (مطالعه موردی: بافت فرسوده شهر دوگنبدان). فصلنامه برنامه‌ریزی فضایی (جغرافیا)، سال چهارم شماره دوم، صص 105-128. بازیابی از:
http://sppl.ui.ac.ir/article_15994.html
- محمدی، کاوه؛ رضویان، محمدتقی و صراف، مظفر (1392). نقش دفاتر تسهیلاتی در سرعت بخشی به شهرسازی مشارکتی در بافت‌های فرسوده شهری (مورد پژوهی: منطقه 9 شهرداری تهران). فصلنامه برنامه‌ریزی منطقه‌ای، سال سوم، شماره 11، صص 43-54. بازیابی از:
http://jzpm.miau.ac.ir/article_189.html
- محمودی جانکی، فیروز و قورچی بیگی، مجید (1388). نقش طراحی محیطی در پیشگیری از جرم، فصلنامه حقوق، سال سی و نهم، شماره دوم، صص 345-367. بازیابی از:
<https://www.sid.ir/fa/journal/ViewPaper.aspx?id=94260>
- نوری، محمدجواد و غلامی گوهره، محمدرضا (1397). تبارشناسی نسل سوم نظریه پیشگیری از جرم از طریق طراحی محیطی. فصلنامه مطالعات پیشگیری از جرم، دوره سیزدهم، شماره 47، صص 85-115. بازیابی از:
http://cps.jrl.police.ir/article_20467.html
- ویسی، میثم و مجتبی، فرهنگ (1397). نقش طراحی محیطی در پیشگیری از جرم، فصلنامه مطالعات علوم اجتماعی، سال چهارم، شماره 3، صص 87-93. بازیابی از:
<https://www.noormags.ir/view/fa/articlepage/1430582/%D9%86%D9%82%D8%B4->
- هاجری، فاطمه؛ زنگنه، یعقوب و حمیدیان، علیرضا (1397). تحلیلی بر عناصر هویت‌بخش شهر سبزوار با تأکید بر دیدگاه شهروندان. فصلنامه تحقیقات جغرافیایی، دوره سی و سوم، شماره دوم، صص 159-174. بازیابی از:
<http://georesearch.ir/article-1-201-fa.html>
- Armitage, R. (2017). Burglars ' take on crime prevention through environmental design (CPTED): reconsidering the relevance from an offender perspective. Security Journal, 2(1), 1-20.
<https://doi.org/10.1057/s41284-017-0101-6>

- Carrasco, M. A., & Bilal, U. (2016). A sign of the times: To have or to be? Social capital or social cohesion? *Social Science & Medicine*, 159, 127–131.
<https://doi.org/10.1016/j.socscimed.2016.05.012>
- Cozens, P., & Love, T. (2015). A Review and Current Status of Crime Prevention through Environmental Design (CPTED). *Planning Literature*, 30(4), 1–20.
<https://doi.org/10.1177/0885412215595440>
- Emmanuel, S., & Lizam, M. (2017). Testing the veracity of crime prevention through environmental design (CPTED) in residential neighbourhood crime prevention. *International Journal of Multidisciplinary Research and Development*, 4(3), 196–206.
- Gibson, V. (2016). *Third Generation CPTED? Rethinking the Basis for Crime Prevention Strategies*. Northumbria University.
- Hedayati Marzbali, M., Abdullah, A., Razak, N. A., & Maghsoodi Tilaki, M. J. (2014). Examining social cohesion and victimization in a Malaysian multiethnic neighborhood. *International Journal of Law, Crime and Justice*, 42(4), 384–405.
<https://doi.org/10.1016/j.ijlcrj.2014.03.001>
- IFPO. (2010). *The Professional Protection Officer Practical Security Strategies and Emerging Trends*.
- Iqbal, A., & Ceccato, V. (2016). Is CPTED Useful to Guide the Inventory of Safety in Parks? A Study Case in Stockholm, Sweden. *International Journal of Criminal Justice Review*, 26(2), 150–168.
- L.atlas, R. (2013). *21st century security and cpted designing for critical infrastructure protection and crime prevention*. London and New York: CRC press.
- Lee, J. S., Park, S., & Jung, S. (2016). Effect of Crime Prevention through Environmental Design (CPTED) Measures on Active Living and Fear of Crime. *Sustainability*, 8(21), 1–16.
<https://doi.org/10.3390/su8090872>
- Letch, J., McGlenn, E., Bell, J. F., Downing, E., & Cook, D. M. (2011). An exploration of 1st and 2nd generation CPTED for end of year school leavers at Rottneest Island. In *Australian Security and Intelligence Conference* (pp. 38–48).
- Maguire-Jack, K., & Showalter, K. (2016). The protective effect of neighborhood social cohesion in child abuse and neglect. *Child Abuse & Neglect*, 52, 29–37.
<https://doi.org/10.1016/j.chiabu.2015.12.011>
- Mayor's Office of Criminal Justice Safety Resource Directory,
<https://crime.baltimorecity.gov/>

- Monchuk, L. (2016). Crime Prevention Through Environmental Design (CPTED): Investigating Its Application and Delivery in England and Wales. University of Huddersfield.
- Rezaeifar, F., Pourjafar, M. reza, & Tagvaea, A. akbar. (2012). The Role of Social Security Spaces of Traditional Iranian Cities in Urban Crimes Reduction : With Emphasis on CPTED Approach. *International Journal of Humanities*, 19(1), 51–68.
- Rezvani, M., & Sadra, Y. (2017). Sociological Explanation of Fear of Crime in Public Spaces Case Study Mashhad.
- Sakip, S. R. M., & Abdullah, A. (2012). An Evaluation of Crime Prevention through Environmental Design (CPTED) Measures in a Gated Residential Area: A Pilot Survey. *Asian Journal of Environment-Behaviour Studies*, 3(10), 11–24.
- Saville, G., & Mihinjac, M. (2019). Third-Generation Crime Prevention Through Environmental Design (CPTED). *Social Sciences*, 8(182), 1–20.
- Schubert, H. (2016). Urban crime prevention – broadening of perspectives. *Journal of Place Management and Development*, 9(2), 1–25.
- Shahdadi, A. (2016). Citizens ' Security Feeling and Physical Factors in Communal Spaces (Case Study : Bandar Abbas City). *American Journal of Life Science Researches*, 4(1), 12–19.
<https://doi.org/10.21859/ajlsr-0401034>
- Shariati, A. (2017). An Assessment of The Role of Crime Prevention Through Environmental Design (CPTED) in Campus Safety. Florida International University.
<https://doi.org/10.25148/etd.FIDC001947>
- Sučić, I., & Karlović, R. (2017). Community Policing in Support of Social Cohesion. In *Community Policing - A European Perspective* (pp. 7–19).
<https://doi.org/10.1007/978-3-319-53396-4>
- Thorpe, A., & Gamman, L. (2013). Walking with Park: Exploring the “reframing” and integration of CPTED principles in neighbourhood regeneration in Seoul, South Korea. *Crime Prevention and Community Safety*, 15(3), 207–222.
<https://doi.org/10.1057/cpcs.2013.6>
- Torkyan, S., Madani, I., Reza, A., Azeri, K., & Bagher, H. (2015). Effect of Physical Factors on the Sense of Security of the People in Isfahan ' s Traditional Bazaar. In *Asian Conference on Environment-Behaviour Studies* (Vol. 2, pp. 165–174).
<https://doi.org/10.1016/j.sbspro.2015.08.165>
- United Nations. (2016). The World's Cities in 2016 – Data Booklet (ST/ESA/SER.A/392). In *The World's Cities in 2016* (pp. 1–29). Retrieved from www.unpopulation.org

Archive of SID

- Valera, S., & Guardia, J. (2014). Perceived insecurity and fear of crime in a city with low-crime rates. *Journal of Environmental Psychology*, 38, 195–205.
<https://doi.org/10.1016/j.jenvp.2014.02.002>
- Wortley, R., & Mazerolle, L. (2011). *Environmental criminology and crime analysis: situating the theory, analytic approach and application*. Routledge. New York: Routledge Taylor and Francis Group.
<https://doi.org/10.4324/9780203118214>
- Wortley, R., & Townsley, M. (2016). *Environmental criminology and crime analysis: Situating the theory, analytic approach and application*. London: Routledge.
www.CPTED.net
- Yazdanfar, A., Ghaemmaghami, S., & Ahmadpour, P. (2013). Applying design ideas to promote security of urban spaces. *International Journal of Architecture and Urban Development*, 4(1), 51–56.
- Zhao, X., & Tang, J. (2018). Crime in Urban Areas : A Data Mining Perspective. *ACM SIGKDD Explorations Newsletter*, 1(2), 1–12.