



حسن کامران^۱
حسن حسینی‌امینی^۲

کاربرد پدافند غیرعامل در برنامه‌ریزی شهری و منطقه‌ای مطالعه موردی: شهر یار

تاریخ دریافت مقاله: ۱۳۹۰/۰۲/۱۴ تاریخ پذیرش مقاله: ۱۳۹۰/۰۶/۲۴

چکیده

بحث پدافند غیرعامل مخصوصاً کاربرد آن در برنامه‌ریزی شهری و منطقه‌ای تاریخچه‌ای طولانی دارد. صحت این ادعا را می‌توان در جنگ‌های صدر اسلام (سلمان فارسی) و تدابیر دفاعی همچون حفر خندق، ساخت برج و بارو و ایران باستان (تدابیر کوروش) در ساخت: کهندژ، شارسنان، رباط، دیوار و... جستجو نمود، اما با توجه به پیشرفت تکنولوژی و تغییر در ماهیت تسلیحات؛ بکارگیری پدافند غیر عامل نوین در کاهش تلفات و خسارات جنگ‌ها بیش از پیش احساس می‌گردد.

با توجه به اهداف ایدئولوژیک ایران مثل: مردم سالاری دینی، اقتدارگرایی، عزت‌طلبی، ضد هژمونی، حفظ تمامیت ارضی، استقلال سیاسی، الگوی پیشرفت بومی و... و همچنین به دلیل قرارگیری در خاورمیانه و موقعیت‌های منحصر به فرد ژئوپولیتیک، ژئواستراتژیک، ژئواکونومیک، ژئوکالچر، ژئوراهبردی، ژئوایدئولوژیک، هیدروپولیتیک و تجربه هزار سال پیش قراولی تمدنی دنیا؛ این کشور مورد تهدید، طمع و ترس هژمونی جهانی به سرکردگی امریکا می‌باشد.

۱- دانشیار دانشگاه تهران.

۲- کارشناس ارشد جغرافیا و برنامه ریزی شهری.

این پژوهش از نوع کاربردی می‌باشد و متغیرهای مورد بررسی در آن شامل شناسایی مکان‌های حیاتی، حساس و مهم شهرداری، به منظور کاهش خسارت‌های ناشی از حملات دشمن و بالابردن قدرت دفاعی و آستانه مقاومت شهر می‌باشد. روش جمع‌آوری اطلاعات عمدتاً کتابخانه‌ای بوده و با توجه به نوع تحقیق از مطالعات میدانی (مصاحبه) نیز استفاده شده است. در این مقاله از روش ماتریسی برای بررسی انطباق نظام شهری شهرداری با اصول پدافند غیر عامل استفاده شده است که به شناسایی شهرک اداری شهرداری و تبعات تمرکز بیش از ۴۰ مرکز در این شهرک پرداخته شده؛ بدین طریق می‌توان قبل از وقوع جنگ برای کاهش خسارات جانی و مالی نقاط استراتژیک شهر، جایی که ادامه حیات شهر و مقاومت آن وابسته به این مراکز است اقدام نمود. نتایج تحقیق بیانگر عدم رعایت اصول پدافند غیر عامل در شهرک اداری شهرداری می‌باشد.

کلید واژه‌ها: پدافند غیر عامل، جنگ، شهرک اداری، شهرداری، برنامه ریزی شهری.

مقدمه

در ۵۰۰۰ سال گذشته ۱۴۰۰۰ جنگ در دنیا رخ داده با بیش از ۴ میلیارد کشته، حتی جامعه شناسان نیز جنگ را یک واقعیت اجتماعی قلمداد کرده‌اند، از سال ۱۹۴۵ تا به حال فقط ۲ هفته بدون جنگ بوده، ایران جز ۱۰ کشور حادثه خیز دنیاست از مخاطرات انسانی جنگ و مخاطرات طبیعی زلزله محتمل‌ترین تهدیدات ایران است، ۱۰ درصد منابع دنیا (از نظر منابع انرژی ۱، معدنی ۱۲ و طبیعی ۱۷) و یک درصد جمعیت دنیا در ایران است. تجارب هشت سال دفاع مقدس همراه با درس‌هایی از جنگ‌های ویرانگر اخیر با همسایگان (جنگ ۴۳ روزه سال ۱۹۹۱ متحدین امریکا علیه عراق (جنگ اول خلیج فارس))، جنگ یازده هفته‌ای سال ۱۹۹۹ ناتو علیه یوگسلاوی، جنگ سال ۲۰۰۳ امریکا و انگلیس علیه عراق و جنگ ۳۳ روزه سال ۲۰۰۶ اسرائیل علیه لبنان مؤید این نظر است که کشور مهاجم جهت درهم شکستن اراده ملت و توان سیاسی، اقتصادی و نظامی کشور مورد تهاجم با اتخاذ استراتژی انهدام مراکز ثقل حیاتی (ملی)، حساس (منطقه‌ای) و مهم (شهری) توجه خود را ابتدا به از بین بردن این مراکز نموده که خود نشانگر آثار مخربی است که در جنگ‌های احتمالی آینده کلیه زیر ساخت‌ها را مورد هجوم قرار خواهد داد به عنوان مثال امریکا می‌گوید در صورت جنگ ۳۰۰۰ نقطه ایران را از طریق ۱۰۰ پایگاه نظامی اش اطراف ایران که ۱۲ تا از آنها پایگاه هوایی است می‌زند (امریکا قدرت اول نظامی دنیا) ایران نیز متقابلاً با ایجاد قرارگاه پدافند هوایی خاتم‌الانبیاء و تمهیدات پدافند غیر عامل سازوکارهای دفاعی اندیشیده است، (ایران قدرت

نظامی دهم دنیا است) و یا در جنگ تحمیلی رژیم بعث عراق بیش از ۱۰۰۰ حمله هوایی به شهرهای ایران داشته است. شایان ذکر است کسی که اولین ضربه را می‌زند برنده نیست کسی که آخرین ضربه را تحمل می‌کند برنده است (حسینی امینی، ۱۳۸۹).

از پایان جنگ جهانی دوم در بسیاری از کشورهای جهان، پدافند غیرعامل نوین به عنوان راهکار غیرمسلحانه در جهت کاهش آسیب‌پذیری تأسیسات شهری، تجهیزات زیربنایی و نیروی انسانی مطرح شده و مورد توجه قرار گرفته است به عنوان مثال کشوری مثل سوئیس که ارتش ندارد کلیه ابنیه‌های آن ملزم به ساخت پناهگاه ضد هسته‌ای هستند و یا در کره شمالی مترو را در عمق بالا می‌سازند تا از دسترس دشمن در امان باشد. (پریزادی، ۱۳۸۹)

بحث تخصصی آسیب‌پذیری، هنوز در مقیاس تک بنا و مباحث ساخت و ساز و معماری باقی مانده و در عرصه‌های پیش روی شهرسازی و مکان‌یابی‌ها جایگاه شایسته، قانونی و تخصصی خود را نیافته است. در سطح شهرها نیز عیناً آیین‌نامه‌های اجرایی ساختمان برای برنامه ریزی و طراحی شهری باید تدوین و اجرا گردد تا توسعه آبی شهر به نحو ایمن هدایت شود (چه به لحاظ گسترش در سطح و چه از نظر تراکم و ارتفاع)، مکان‌یابی زیرساخت‌ها و تأسیسات شهری متناسب با بستر طبیعی و وضعیت زمین شناختی صورت گیرد، شبکه شهری کارآمد به ویژه با شعاع عملکرد محلی و واحدهای همسایگی با توجه به محصور بودن و نسبت ارتفاع و عرض مسیر با کدهای ایمن‌سازی طراحی شود (Banergeet, 1998).

آستانه مقاومت ملی، بازدارندگی، دوام و بقای شهر تابعی است از تمهیدات دفاعی که شهر را در مقابل انواع تهدیدات انسانی و طبیعی (هر تهدیدی تمهیدات خاص خود را می‌طلبد) بیمه می‌کند. در سطح ملی و جهانی پدافند غیر عامل به عنوان رکن ۵ نیروهای نظامی ایران عمل کرده و باعث بالا بردن قدرت ملی کشور شده. (ارکان ۵ گانه نظامی عبارتند از: نیروی دریایی، نیروی هوایی، نیروی زمینی، قرارگاه پدافند هوایی خاتم الانبیا، سازمان پدافند غیر عامل)

تأسیسات و تجهیزات شهری که بخشی از آنها زیرساخت‌های حیاتی، حساس و مهم کشور می‌باشند و بخش دیگر مراکز تولید، توزیع و ارائه خدمات شهری مانند: کاربری اراضی، مخزن و منابع آب شهر، تأسیسات برق شهر، مرکز مخابرات، تأسیسات گاز شهری، اورژانس، آتش‌نشانی، فرمانداری، شهرداری، مترو و مسیرهای حمل و نقل، بیمارستان‌ها و... از جمله فضاهای عمومی خدماتی و راهبردی در سطح شهر و منطقه هستند که کمتر مورد پژوهش واقع شده‌اند. امروزه با توجه به تجهیزات جدید و فناوری‌های نوینی که با هزینه گزاف احداث و مورد بهره‌برداری

شهری قرار می‌گیرند و ارتباط مستقیم با سایر کارکردهای شهر دارند و هر گونه اختلال در آنها، دیگر کارکردهای شهری را فلج می‌نماید از جمله مواردی هستند که مورد غفلت قرار گرفته‌اند.

پدافند غیر عامل یکی از شاخه‌های مدیریت بحران می‌باشد که نوع بحران مرتبط با آن جنگ می‌باشد بیش از ۲۶ رشته از پلیمر و معماری تا برنامه ریزی شهری (بافت شهر، فرم شهر، ساختار شهر، ساختار منطقه، کاربری اراضی، مسکن، محیط زیست، حمل و نقل، آمایش سرزمین، مکان یابی و غیره...) در آن کاربرد دارد. (حسینی امینی، ۱۳۹۰) در اولویت اول و قبل از انجام مطالعاتی که در استحکام بنا (نوع مصالح، فرم تأسیسات مدفون، نیمه مدفون و در ارتفاع)، معماری و رعایت الزامات پدافند غیرعامل (دسترسی‌ها، ارتباطات، ارتفاع و حجم) انجام می‌گیرد، نیاز به پژوهش درباره مکان‌یابی سایت است. مکان‌یابی سایت تأسیسات شهری اقدامی اساسی و پایه‌ای است. بررسی و ارزیابی نقش الزامات پدافند غیرعامل در مکان‌یابی مراکز و تأسیسات شهری اقدامی ضروری است و تأخیر در آن باعث ناپایداری و آسیب‌پذیری شهر می‌گردد. بنابراین انتخاب راه‌حل و دستیابی به الگوی بهینه و بررسی ساز و کارهای لازم منطبق بر تحولات فناوری روز را می‌طلبد. مطابق با قانون برنامه پنجم توسعه یکی از محورهای اساسی موضوع امنیت ملی و دفاع بحث پدافند غیر عامل است که بایستی در برنامه ریزی‌ها لحاظ شود (کامران، ۱۳۹۰).

شهریار به عنوان یکی از شهرستان‌های استان تهران با جمعیت ۲۰۰،۰۰۰، ۱ نفری در قسمت غرب و جنوب غرب این استان واقع شده است. مرکز این شهرستان، شهر شهریار با جمعیت بالای دویست هزار نفر است و به دلایل زیر دارای اهمیت فراوان جهت بررسی و تحقیق در خصوص نظام شهری و تمهیدات پدافند غیر عامل در آن می‌باشد. برخی از دلایل اهمیت این شهرستان عبارتند از: تراکم جمعیت بالا و بالاترین سطح مهاجر پذیری در سطح استان تهران و کشور، دشتی نسبتاً وسیع که عاری از پستی و بلندی و ناهمواری‌های شاخص است، نزدیکی خیلی زیاد به شهر تهران و وجود مراکز حساس، مهم و حیاتی در آن، وجود نیروی کار زیاد که عمدتاً در تهران مشغول به کار هستند، وجود دو شهرک جدیداً تأسیس اندیشه و پرنده در اطراف این شهرستان، توسعه و گسترش روزافزون به علت اشباع شدن کرج و تهران، آب و هوای مطلوب که جاذب جمعیت سرریز تهران است، حالت مرکزیت بین استان تهران، قزوین، مرکزی، وجود مراکز متعدد نظامی (بیش از ۳۵ مرکز نظامی)، به علت مسدود بودن تهران با عوارض طبیعی در شرق و کویر در جنوب، وجود دشت مستعد در غرب تهران (شهریار) عاملی جهت توسعه روزافزون تهران به سمت غرب است، نزدیکی به فرودگاه بین‌المللی امام خمینی، مهرآباد و پیام. تغییر کاربری اراضی وسیع کشاورزی به مسکونی در این شهرستان، عبور راه‌های مختلف حمل و نقل ریلی و جاده‌ای در شهرستان (اتوبان کرج، اتوبان ساوه، راه‌آهن مرکزی، قزوین، محور کرج و تهران پر تراکم‌ترین مسیر حمل و نقل کشور)، عدم توجه به اصول پدافند غیرعامل در برنامه‌های توسعه شهری این شهرستان، وجود فضای سبز و باغ‌های وسیع در این

شهرستان و لزوم استفاده پدافندی از آنها، عدم وجود طرح‌های آمایش سرزمین و ارزیابی توان‌های محیطی در این شهرستان، نزدیکی سد کرج به این شهرستان و موقعیت خطرناک آن در هنگام جنگ، وجود نیروگاه تولید برق منتظر قائم در نزدیکی این شهر، وزش باد محلی شهریار از دشت قزوین به کویر قم، وجود سه رودخانه کرج، شور و کردان در این شهرستان، وجود طرح‌های عمرانی متعدد و لزوم تدابیر دفاعی برای آنها و... با این تفاسیر در چند سال اخیرمسوولان این شهرستان با هدف دسترسی آسان و الگوبرداری از سایر کشورها اقدام به تمرکز تدریجی بیش از ۴۰ مرکز شهری (جدول شماره ۱۰) مثل: فرمانداری، پلیس، بیمارستان، آتش‌نشانی، آب و فاضلاب، گاز و... در یک نقطه با عنوان شهرک اداری کرده‌اند؛ (حسینی امینی، ۱۳۹۰)

این پژوهش براساس اصول پدافند غیرعامل، بر این فرضیه استوار است که این تمرکز در راستای اصول پدافند غیرعامل نیست و با آن مغایر است؛ لذا در این تحقیق به توضیح و تشریح روش ماتریسی و سپس درجه‌بندی مراکز این شهرک اداری به نقاط حساس، حیاتی و مهم پرداخته شده، سپس راهبردهای عملیاتی جهت حل این مسئله پیشنهاد شده است.

۳- پرسش‌های اصلی تحقیق

۱. آیا شهر شهریار در معرض تهدیدات و حملات دشمن است؟
۲. آیا شهرک اداری شهر شهریار براساس اصول پدافند غیرعامل مکانیابی و احداث شده است؟

۴- فرضیه تحقیق

- ۱) به نظر می‌رسد شهرستان شهریار به دلیل همجواری با تهران از تهدیدات و حملات دشمنان مصون نیست.
- ۲) به نظر می‌رسد شهرک اداری شهریار براساس اصول پدافند غیرعامل مکان‌یابی و احداث نشده است.

۵- مبانی نظری و پیشینه تحقیق

پیش‌گیری و رعایت تمهیدات آن، آماده‌سازی و مصون نمودن عوامل انسانی و انسان‌ساز در مقابل هر نوع بحرانی نشان‌دهنده تدبیر است. این موضوع در طول تاریخ از ذهن مدبران دور نمانده و همیشه فاتحان و قهرمانان افسانه‌ای از اقدامات تدافعی قبل از وقوع حادثه بهره‌جسته‌اند. در شرایط کنونی که تعداد و نوع بحران‌ها و آسیب‌ها به شدت افزایش یافته است (بیش از ۵۰ نوع مخاطرات انسانی و طبیعی)؛ ضرورت بکارگیری موضوع پدافند غیر عامل کاری است بس هوشمندانه. مقام معظم رهبری فرمودند (تمهیدات پدافند غیرعامل را عملی سازید و آن را مثل شعله‌ای بر افروزید)

پدافند به معنی حفظ جان مردم، تضمین امنیت افراد، صیانت از تمامیت ارضی و حاکمیت ملی در همه مواقع در برابر هرگونه شرایط، موقعیت و هر گونه تجاوز بدون بکارگیری سلاح می‌باشد (حسینی امینی، ۱۳۸۹). که به دو شاخه تقسیم می‌شود: پدافند عامل که مقابله به مثل در مقابل هر گونه حمله مسلحانه استعمال می‌شود. نیازی تبار پدافند عامل را این طور تعریف می‌کند: «دفاع در مقابل دشمن با بکارگیری سلاح‌ها، تجهیزات جنگی و تکنیک‌های رزمی به منظور از کارانداختن ماشین جنگی دشمن و نابودی آن (کامران، ۱۳۹۰) و پدافند غیر عامل که یکی از شاخه‌های مدیریت بحران است و بیشتر تأکید آن روی مدیریت پیش از بحران می‌باشد عبارتست از هر اقدام غیر مسلحانه‌ای که موجب کاهش آسیب پذیری نیروی انسانی، ساختمان‌ها، تأسیسات، تجهیزات، اسناد و شریان‌های کشور در مقابل حملات مسلحانه دشمن گردد، پدافند غیرعامل خوانده می‌شود (پریزادی، ۱۳۸۹). بیشتر نظریه پردازان داخلی پدافند غیر عامل را با تأکید بر بعد دفاع پیشگیرانه در برابر حملات دشمن (عامل انسانی) تعبیر کرده‌اند (موحدی نیا، ۱۳۸۶: ۳)، (نویخت، ۱۳۸۹: ۱۴۵)، (نباتی، ۱۳۸۸: ۱۵)، (نیازی تبار، ۱۳۸۷: ۱۵) (جدی، ۱۳۸۶: ۱۶).

در خصوص موضوعات مرتبط با پژوهش در سطح کشور مطالعاتی که هم به اجرا رسیده و هم انجام شده است عبارتند از: مطالعات و کاهش خطرات سدهای آذربایجان در مقابل جنگ (۱۳۸۴) برنامه‌ریزی مطالعات مقاوم‌سازی پتروشیمی شیراز (۱۳۸۵)، برنامه‌ریزی مطالعات مقاوم‌سازی منازل مسکونی پالایشگاه اصفهان (۱۳۸۳)، انجام مطالعات طرح جامع ایمن‌سازی اصفهان بزرگ در مقابل سیل، زلزله، حریق، جنگ و انفجار (۱۳۸۲)، انجام کلیه مطالعات و ارائه طرح‌های مقاوم‌سازی جهت کاهش ریسک ناشی از خطرات بالقوه زلزله و جنگ در شهرستان‌های بم، بروجرد، قشم و زرنند (۱۳۸۱)، طراحی سیستم‌های اعلام و اطفای حریق ساختمان مرکزی اداره گاز اصفهان (۱۳۸۴)، انجام مطالعات سیلاب شهرک صنعت ناساجان (۱۳۸۳) و در خصوص مسائل و تمهیدات پدافند غیرعامل در سطح یک شهر می‌توان به مطالعات انجام شده در خصوص شهر مرزی سقز که توسط نگارنده (۱۳۸۹) انجام شده و کتاب چاپ شده پژوهشگر تحت عنوان «مفاهیم بنیادین در پدافند غیرعامل با تأکید بر شهر و ناحیه» و چاپ بیش از ۲۰ مقاله علمی-پژوهشی-همایشی-کنگره‌ای-میزگرد و غیره. اشاره داشت که به تعدادی از آنها در پایان مقاله اشاره شده است. (حسینی امینی، ۱۳۸۹)

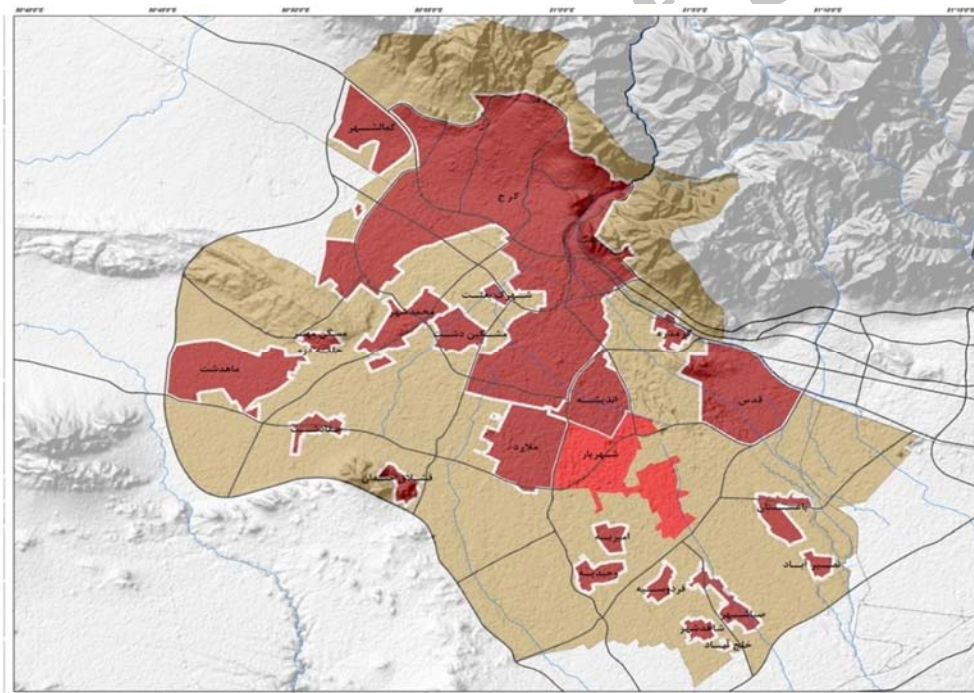
۶- مواد و روش‌ها

پژوهش حاضر از نوع کاربردی است. رویکرد حاکم بر این پژوهش توصیفی - تحلیلی است. فضای پژوهش محدوده شهر شهریار به طور کلی و محدوده شهرک اداری شهر شهریار به طور خاص و جامعه آماری پژوهش حاضر، تعدادی از کارشناسان بخش عمومی (شهرداری)، خصوصی (مهندسين مشاور و دفاتر مهندسی)، دولتی

(فرمانداری و ادارات)، اساتید دانشگاه، پژوهشگران مرتبط، مسئولان بلند پایه اجرایی کشور، کارشناسان ارشد نظامی، مردم و غیره. هستند.

در راستای شناخت وضع موجود و درک ضرورت بررسی تمهیدات پدافند غیرعامل در شهر شهریار، اقدام به گردآوری داده‌های خام از نتایج آخرین سرشماری نفوس و مسکن کشور در مرکز آمار ایران سال ۱۳۸۵، گردید و با بررسی مطالعات طرح جامع و تفصیلی شهریار و اخذ نقشه‌های مربوطه از وزارت مسکن و شهرسازی، مطالعات میدانی وسیع، جایگاه شهر و سایت اداری شهریار به لحاظ طبیعی، اقتصادی، اجتماعی و... تدقیق گردید و در نهایت با استفاده از جدول ماتریسی، سطوح مختلف عرصه‌های تصمیم‌گیری تا تعیین پروژه‌های تغییری و توسعه‌ای مشخص و ارائه خواهد شد. در این پژوهش، از نرم‌افزارهای Excel- Spss , ARC GIS نیز استفاده شده است. (حسینی امینی، ۱۳۹۰)

نقشه ۱: شهر شهریار و شهرهای همجوار آن



مأخذ: مهندسان مشاور باوند، ۱۳۸۹

– یافته‌ها

– تشریح روش ماتریسی

– شناخت ویژگی‌های کمی و کیفی شهرک اداری و رده‌بندی آن با استفاده از روش ماتریسی (وضع موجود)

اولویت‌بندی اهداف با معیارهای انتخاب بهترین هدف از

روش ماتریسی

مطالعات و تحقیقات انجام شده بر روی جنگ‌های مدرن صورت گرفته در طول دو دهه اخیر، مؤید آن است که نیروهای نظامی آمریکا و ناتو (هژمونی جهانی) برای موفقیت صد در صد تهاجم خود در کشور هدف، با اقدام به جمع‌آوری اطلاعات مورد نیاز از منابع و مدنظر قرار دادن مؤلفه‌های کیفی تأثیرگذار در میزان موفقیت مربوطه و ارزیابی کمی نهایی، بهترین هدف را انتخاب می‌نمایند که این اهداف به هدف‌های حیاتی، حساس و مهم تقسیم شده سپس در هنگام شروع عملیات با حمله هوایی ابتدا به اهداف یادشده، کشور مورد تخاصم را فلج کرده سپس به صورت زمینی وارد شده و به اشغال سرزمینی می‌پردازد (استراتژی واردن) این استراتژی بعد از شکست آمریکا در جنگ ویتنام توسط سرهنگ واردن (ارتش آمریکا) طرح ریزی و اجرا شد که با تمهیدات پدافند غیر عامل، ایده پروری، خلاقیت، ابتکار، نوآوری، تولید علم و... می‌توان این استراتژی را خنثی نمود. (جدول X) (کامران، ۱۳۹۰)

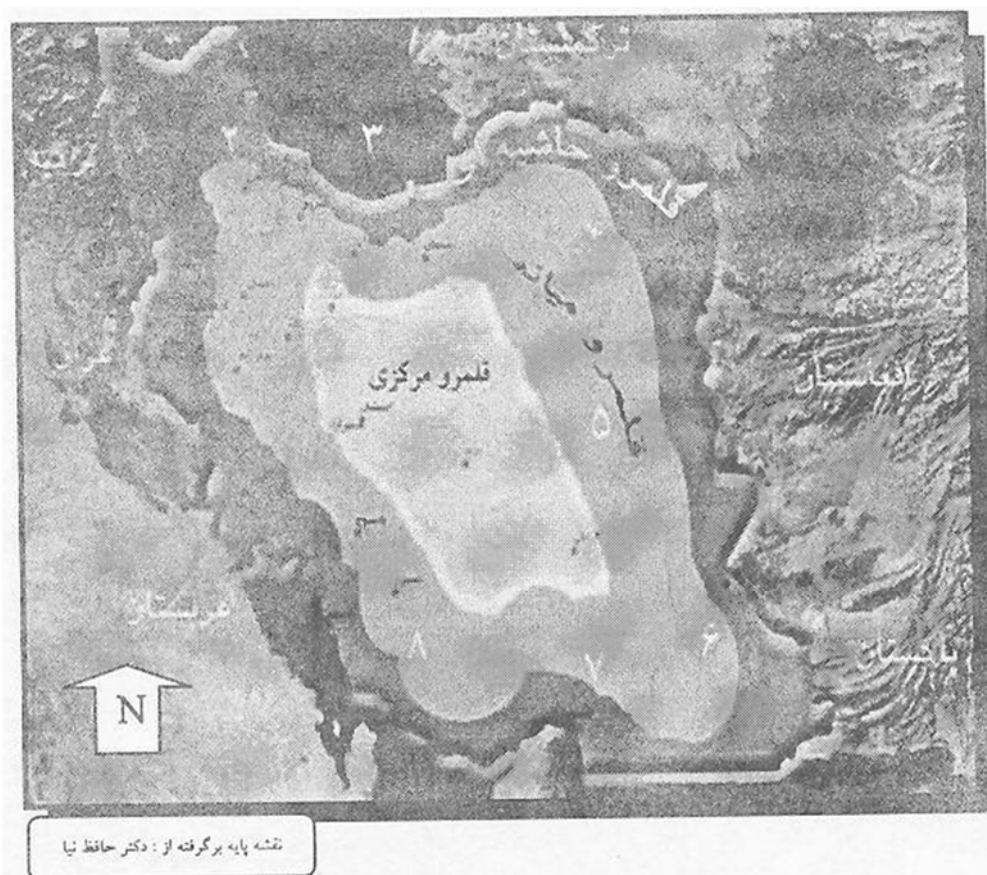
جدول X اجزای پنج حلقه (استراتژی) واردن

حلقه‌ها	عناوین	مقایسه با انسان	مراکز ثقل
حلقه اول	رهبری ملی	مغز و سیستم عصبی	رهبری سیاسی - مراکز امنیتی تصمیم‌گیری‌های کلان سیاسی نظام (مجلس - ریاست جمهوری - صدا و سیما - وزارتخانه‌ها - قرارگاه‌های عمده فرماندهی و ستاد کل نیروهای مسلح - مخابرات راه دور...)
حلقه دوم	محصولات کلیدی	سیستم هاضمه و گردش خون	نیروگاه‌های برق پالایشگاه‌ها - صنایع سنگین - مخازن سوخت - صنایع دفاعی - دپوهای مهم - انبارهای عمده مواد غذایی و دارویی - شبکه آبرسانی
حلقه سوم	زیر ساخت‌ها	اندام‌های حرکتی (دست و پا)	فرودگاه‌ها - راه آهن و مترو - بندر - سدها - پل‌ها - اتوبان‌های عمده - شبکه مخابراتی منطقه‌ای و محلی
حلقه چهارم	جمعیت مردمی و اراده ملی	روح و روان و اراده	شهرها و مراکز جمعیت مردمی و قرارگاه‌های نیروهای مسلح که با عملیات روانی دشمن مورد هدف قرار می‌گیرد.
حلقه پنجم	نیروهای عملیاتی	سلول‌های دفاعی	سیستم‌ها اعلان خبر راداری مواضع و سایت‌های سیستم‌های توپخانه‌ای و موشکی پدافند هوایی - پایگاه‌های هوایی - پایگاه‌های موشکی زمین به زمین - پایگاه‌های دریایی - مراکز تعمیراتی و انبارهای قطعات یدکی - یگان‌های عملیاتی خطوط مقدم قرارگاه‌های تاکتیکی.

منبع: نگارنده

با آمایش دفاعی و برنامه ریزی پدافندی فضای ملی کشور علاوه بر شهرها سطح کالبدی فضای کشور نیز در برابر تهاجمات نظامی مصون می‌ماند همچنین جغرافیای طبیعی (کوه‌ها، بیابان‌ها، کوه‌ها، رودخانه‌ها و ...) کشور نیز پتانسیل بالقوه‌ای برای دفاع از کشور می‌باشد (نقشه شماره ۲).

(نقشه راهبردی سرزمینی ایران)



نقشه شماره ۲

معیارهای مورد مطالعه و بررسی که به عنوان یک نظریه مورد قبول و اجرایی با کاربردهای مختلف در منابع مربوطه ثبت گردیده تحت عنوان ماتریس کارور قابل تشخیص است. کلمه اختصاری "کارور" جمع حروف اول معیارهای شش‌گانه اولویت‌بندی اهداف یا انتخاب بهترین هدف است. در طول مطالعات و بررسی‌های تکمیلی بعدی، معیار دیگری که در واقع معیار هفتم محسوب گردیده با عنوان ارزش اقتصادی مستحدثات و بازدهی ارزی و ریالی آن که در حقیقت تأثیر تخریب هدف در افکار عمومی جهان است به معیارهای شش‌گانه اضافه گردید.

جدول شماره ۱: معیارهای هفت‌گانه انتخاب بهترین هدف از سوی دشمن

ردیف	معیارهای اولویت هدف	حروف اول
۱	اهمیت و حساسیت هدف (Criticality)	C
۲	قابلیت دسترسی هدف (Access ability)	A
۳	قابلیت مرمت و احیای مجدد هدف (Recuper ability)	R
۴	آسیب‌پذیری هدف (Vulnerability)	V
۵	تأثیرپذیری هدف (Effect)	E
۶	قابلیت کشف هدف (Recognizability)	R
←↑	نام ماتریس یا مجموع حروف اول	CARVER
۷	ارزش اقتصادی مستحدثات و بازدهی ارزی و ریالی (Economic Value) یا (Economic Worth) که مخفف آن EW یا EV است	

الف) اهمیت و حساسیت هدف

اهمیت و حساسیت هدف در حقیقت میزان اهمیت، حساسیت و ارزش اقتصادی، سیاسی، اجتماعی، نظامی، امنیتی و... هدف است.

ب) قابلیت دسترسی هدف

هدف در صورتی قابل دسترسی است که دشمن بتواند به سهولت به طرق فیزیکی یا شلیک از راه دور بدون مواجه شدن با موانع طبیعی یا مصنوعی به هدف رسیده و مأموریت خود را انجام دهد.

ملاحظات تأثیرگذار در دسترسی به هدف عبارتند از:

- سامانه‌های هشداردهنده و اعلام خطر
- تجهیزات تجسسی و مراقبتی
- تسلیحات موجود پدافند هوایی در منطقه
- عوارض و منابع طبیعی
- موانع مصنوعی از قبیل دیوارهای حفاظتی و سازه‌ای
- عمق و فاصله هدف
- اندازه هدف
- موقعیت مکانی هدف (سطحی، زیرزمینی، عمیق یا نیمه عمیق)

- شرایط آب و هوایی

- سیستم حمل و نقل جاده‌ای و ریلی

- پوشش و انقضا

پ) قابلیت مرمت و احیای مجدد هدف

قابلیت مرمت و احیای مجدد هدف بدین مفهوم است که بعد از هدف‌گیری و اصابت و ایجاد خسارت به آن، در چه مدت زمان می‌توان آن را ترمیم و به حالت اول برگرداند.

ملاحظات و عوامل تأثیرگذار در مرمت و احیای مجدد هدف عبارتند از:

- تسلیحات

- امکانات و تجهیزات موجود در محل از قبیل: جرثقیل‌های سنگین و تجهیزات مهندسی

- تجهیزات و قطعات یدکی موجود برای جایگزینی و تعمیر

- تجهیزات و قطعات معیوب و خسارت‌دیده

- منحصر به فرد نبودن هدف

- امکانات تعمیراتی

- نیروی انسانی متخصص و ماهر در دسترس

- تجهیزات اطفای حریق

- تحریم اقتصادی

- میزان آمادگی و سازماندهی جهت مواجهه با بحران

ت) آسیب‌پذیری هدف

• یک هدف در صورتی آسیب‌پذیر است که به راحتی و سهولت در مقابل تهدیدات، خطرپذیر بوده و در صورت تهاجم دشمن با خسارات و تلفات زیادی مواجه گردد.

ملاحظات و عوامل تأثیرگذار در آسیب‌پذیری هدف عبارتند از:

- ماهیت و ساختار هدف

- اهداف موجود در دسترس شامل: نیروی انسانی، تجهیزات و تأسیسات

- موقعیت نامناسب مکانی

- مواد و اقلام پرخطر

ث) تأثیرپذیری هدف

منظور از تأثیرپذیری یک هدف، میزان تأثیرات اقتصادی، سیاسی، اجتماعی، نظامی و امنیتی پس از انجام تهاجم است. تأثیرات حمله به اهداف بر مبنای سه سطح سراسری، منطقه‌ای و محلی قابل ارزیابی است.

ج) قابلیت کشف و شناسایی هدف

قابلیت کشف و شناسایی هدف در حقیقت، میزان تشخیص و شناسایی هدف توسط منابع، تجهیزات و سامانه‌های شناسایی و اطلاعاتی دشمن در شرایط مختلف است.

ملاحظات تأثیرگذار بر قابلیت کشف و شناسایی هدف عبارتند از:

- شرایط آب و هوایی
- اندازه هدف
- پیچیدگی هدف
- علایم و آثار هدف
- وضعیت استتار، اختفا و پوشش هدف

ح) ارزش اقتصادی مستحدثات و بازدهی ارزی و ریالی
 ارزش اقتصادی مستحدثات و بازدهی ارزی و ریالی هدف، در حقیقت میزان تأثیر تخریب هدف در افکار عمومی جهان و میزان کاهش ارزش و اعتبار یک هدف اقتصادی در انظار عمومی است. به عنوان مثال ممکن است ارزش اقتصادی نیروگاه بوشهر و میزان اعتبار ارزی و ریالی که از سوی جمهوری اسلامی ایران در آنجا هزینه گردید. مقدار مشخصی مانند N دلار و یا ریال باشد ولی این تأسیسات در مجامع عمومی و در افکار جهانی بسیار بالاتر است.

ارزش نهایی ماتریس کارور (اولویت‌بندی هدف)

برای مشخص شدن هر یک از معیارها در سناریوهای حمله دشمن، معیارهای هفت‌گانه بر مبنای وضعیت آن برای دشمن، با مقیاس عددی (۱ الی ۱۰) نمره داده می‌شود. سپس هر یک از نمرات اخذ شده مرتبط با هر معیار در جدول نهایی منظور گردیده، هدفی که بالاترین نمره را کسب نماید، بهترین هدف برای حمله خواهد بود. به عبارت دیگر هر یک از معیارهای هفت‌گانه انتخابی، خود دارای یک ماتریس هستند. نمرات ماتریس‌های هفت‌گانه مطرح در جدول‌های شماره ۱ تا ۱۰ آورده شده است.

نمرات ماتریس‌های هفت‌گانه مطرح در جدول، حداکثر دارای ۱۰۰ نمره هستند. هر هدفی که بالاترین نمره را در جدول شماره (۵) کسب نماید، بهترین هدف و یا هدف با اولویت بالاتر خواهد بود. به طور کلی اهداف مورد

انتخاب دشمن با توجه به نمره دریافتی در جدول شماره (۹) به سه گروه حیاتی، حساس و مهم تقسیم می‌گردد. به طور کلی این جدول حداکثر دارای ۱۰۰ نمره است. هر هدف که نمره‌ای بین ۷۰ الی ۱۰۰ دریافت نماید جزو اهداف حیاتی محسوب گشته و در جدول تهاجمی دشمن اولویت اول را کسب می‌نماید؛ و هر قدر نمره کسب شده به نمره ۱۰۰ نزدیک باشد، اولویت بالاتری را نسبت به اهداف هم طبقه خود کسب می‌نماید. اهدافی که نمره دریافتی آنها در جدول مطرح شده بین ۴۰ الی ۷۰ باشد جزو اهداف حساس مطرح شده و در جدول تهاجمی دشمن، اولویتی پایین‌تر از اولویت اهداف حیاتی کسب نموده اما متناسب با نزدیکی نمره کسب شده آنها به نمره ۷۰ اولویت بالاتری در اهداف هم طبقه خود کسب خواهد نمود. بالاخره اهدافی که نمره دریافتی آنها در جدول مطرح بین ۹ الی ۴۰ باشد جزو اهداف مهم مطرح گشته و در جدول تهاجمی دشمن، اولویتی پایین‌تر از اولویت اهداف حساس کسب نموده اما متناسب با نزدیکی نمره کسب شده آنها به نمره ۴۰ اولویت بالاتری در اهداف هم طبقه خود کسب می‌نمایند.

به طور کلی اهمیت و شناخت شاخص‌های تعیین‌کننده نقاط حیاتی، حساس و مهم از سه اصل کلی تصویر جنگ شامل: مقاصد متجاوز، مقدرات، امکانات و فن‌آوری‌های مورد استفاده در تجهیزات، زمان حمله و طرح‌های راهبردی و عملیاتی آن - قابلیت و امکانات دفاعی کشور هدف، متأثر گردیده و به میزان خرابی و آسیب حاصل از اقدامات دشمن و بروز بحران، آسیب، صدمات جدی و مخاطره‌آمیزی که به نظام سیاسی، هدایت، کنترل و فرماندهی، تولیدی و اقتصادی، پشتیبانی، ارتباطی و مواصلاتی، اجتماعی، دفاعی وارد می‌گردد با سطح تأثیرگذاری سراسری، منطقه‌ای و محلی در کشور تقسیم می‌گردد.

جدول شماره ۲: مشخصات ماتریسی مربوط به ارزشیابی اهمیت و حساسیت هدف

ردیف	معیار	ارزش
۱	اقتصادی	۱۰
۲	سیاسی	۱۰
۳	اجتماعی	۱۰
۴	نظامی	۱۰
۵	امنیتی	۱۰
۶	فرهنگی	۱۰
۷	اعتقادی	۱۰
مجموع	از هفت فاکتور مطرح شده پنج فاکتور که اهمیت بیشتری دارند انتخاب می‌شود	۵۰

جدول شماره ۳: مشخصات ماتریسی مربوط به ارزشیابی قابلیت دسترسی به هدف

ردیف	معیار	ارزش
۱	هدف به سهولت قابل دسترسی باشد	۹ تا ۱۰
۲	هدف قابل دسترسی باشد	۷ تا ۸
۳	هدف نسبتاً قابل دسترسی باشد	۵ تا ۶
۴	هدف به سختی قابل دسترسی باشد	۳ تا ۴
۵	هدف قابل دسترسی نباشد	۱ تا ۲
مجموع	هدف متناسب با یکی از پنج فاکتور حداکثر ده و حداقل یک نمره است	۱ تا ۱۰

جدول شماره ۴: مشخصات ماتریسی مربوط به ارزشیابی قابلیت مرمت و احیای مجدد هدف

ردیف	معیار	ارزش
۱	مرمت و احیای هدف بیش از یک سال زمان می‌برد	۹ تا ۱۰
۲	مرمت و احیای هدف شش ماه الی یک سال زمان می‌برد	۷ تا ۸
۳	مرمت و احیای هدف سه ماه الی شش ماه زمان می‌برد	۵ تا ۶
۴	مرمت و احیای هدف یک ماه الی سه ماه زمان می‌برد	۳ تا ۴
۵	مرمت و احیای هدف یک ماه زمان می‌برد	۱ تا ۲
مجموع	هدف متناسب با یکی از پنج فاکتور حداکثر ده و حداقل یک نمره است	۱ تا ۱۰

جدول شماره ۵: مشخصات ماتریسی مربوط به ارزشیابی میزان آسیب‌پذیری هدف

ردیف	معیار	ارزش
۱	هدف تأمین‌کننده نیاز کشور بوده و در عمق سطحی واقع است	۶
۲	هدف تأمین‌کننده نیاز کشور بوده و در عمق متوسطی واقع است	۴
۳	هدف تأمین‌کننده نیاز کشور بوده و در عمق عمیقی واقع است	۲
۴	هدف با اراده کشور مرتبط بوده و در عمق سطحی واقع است	۶
۵	هدف با اراده کشور مرتبط بوده و در عمق متوسطی واقع است	۴
۶	هدف با اراده کشور مرتبط بوده و در سطح عمیق واقع است	۲
مجموع	هدف متناسب با یکی از دو وضعیت حداکثر شش و حداقل دو نمره است	۲ تا ۶

جدول شماره ۶: مشخصات ماتریسی مربوط به ارزشیابی میزان تأثیرپذیری هدف

ردیف	معیار	ارزش
۱	تأثیر تهاجم اقتصادی بوده و سراسری است	۶
۲	تأثیر تهاجم اقتصادی بوده و منطقه‌ای است	۴
۳	تأثیر تهاجم اقتصادی بوده و محلی است	۲
۴	تأثیر تهاجم اقتصادی بوده و سراسر جمعیت را در بر می‌گیرد	۶
۵	تأثیر تهاجم اقتصادی بوده و یک منطقه جمعیتی را در بر می‌گیرد	۴
۶	تأثیر تهاجم اقتصادی بوده و جمعیت محلی را در بر می‌گیرد	۲
مجموع	هدف متناسب با یکی از دو وضعیت حداکثر شش و حداقل دو نمره است	۲ تا ۶

جدول شماره ۷: مشخصات ماتریسی مربوط به ارزشیابی قابلیت کشف و شناسایی هدف

ردیف	معیار	ارزش
۱	شرایط آب و هوایی مؤثر نیست	۲
۲	شرایط آب و هوایی مؤثر است	۰
۳	اندازه هدف مناسب تهاجم است	۲
۴	اندازه هدف مناسب تهاجم نیست	۰
۵	هدف ساده و تهاجم آسان است	۲
۶	هدف پیچیده و تهاجم مشکل است	۰
۷	از هدف علایم و آثار متعدد موجود است	۲
۸	علایم و آثار هدف نامشخص است	۰
۹	از اصول استتار برای نگهداری هدف استفاده نشده است	۲
۱۰	از اصول استتار برای نگهداری هدف استفاده شده است	۰
۱۱	از اصول اختفا برای نگهداری هدف استفاده نشده است	۲
۱۲	از اصول اختفا برای نگهداری هدف استفاده شده است	۰
۱۳	احتمالاً از اصل پوشش برای نگهداری هدف استفاده نخواهد شد	۲
۱۴	احتمالاً از اصل پوشش برای نگهداری هدف استفاده خواهد شد	۰
مجموع	هدف متناسب با ده فاکتور فوق دارای ارزش برابر ۱ الی ۱۴ است	۰ تا ۱۲

جدول شماره ۸: مشخصات ماتریسی مربوط به ارزشیابی ارزش اقتصادی و بازدهی ارزی و ریالی هدف

ردیف	معیار	ارزش
۱	ارزش اقتصادی و بازدهی ریالی و ارزی هدف بالا است	۳
۲	ارزش اقتصادی و بازدهی ریالی و ارزی هدف متوسط است	۲
۳	ارزش اقتصادی و بازدهی ریالی و ارزی هدف پایین است	۱
مجموع		۱ تا ۳

جدول شماره ۹: میزان ارزش معیارهای انتخاب هدف و حوزه‌های هر معیار

ردیف	شرح معیار	ارزش کمی	حوزه‌های فرعی
۱	اهمیت و حساسیت هدف	حداکثر ۵۰ نمره	۷ حوزه (سیاسی، اقتصادی، اجتماعی، نظامی، فرهنگی، امنیتی و اعتقادی)
۲	قابلیت دسترسی به هدف	حداکثر ۱۰ نمره	۴ حوزه (مکان، تاسیسات، تجهیزات و نیروی انسانی)
۳	قابلیت مرمت و احیای مجدد هدف	حداکثر ۱۰ نمره	۱ حوزه
۴	میزان آسیب‌پذیری هدف	حداکثر ۶ نمره	۲ حوزه (جغرافیا و جمعیت)
۵	میزان تأثیرپذیری هدف	حداکثر ۶ نمره	۲ حوزه (تأمین نیازهای حیاتی و اداره کشور)
۶	قابلیت کشف و شناسایی هدف	حداکثر ۶ نمره	۲ حوزه (میزان و پایداری تهدید و نوع تهدید)
۷	ارزش اقتصادی مستحقات و بازدهی ارزی و ریالی	حداکثر ۳ نمره	۱ حوزه
	هدف متناسب با هفت فاکتور فوق دارای ارزشی برابر حداکثر ۱۰۰ و حداقل ۹ نمره است	۷۰ تا ۱۰۰	هدف حیاتی است
		۴۰ تا ۶۹	هدف حساس است
		۹ تا ۳۹	هدف مهم است

منبع: (صارمی، ۱۳۹۰)

جدول شماره ۱۰: ارزیابی مراکز شهرک اداری شهیار به حیاتی، حساس و مهم با استفاده از روش ماتریسی

مقیاس	شاخص‌های کیفی مراکز نقل مورد توجه	اهمیت حساسیت هدف					قابلیت دسترسی به هدف					قابلیت رست و احیای هدف					مهم	حساس	حیاتی		
		عقیدتی	فرهنگی	امنیتی	نظامی	اجتماعی	سیاسی	اقتصادی	زمان مرمت ۱ ماه	زمان مرمت ۱ تا ۳ ماه	زمان مرمت ۳ تا ۶ ماه	زمان مرمت ۶ ماه تا یک سال	زمان مرمت بیش از ۱ سال	هدف قابل دسترسی نیست	هدف به سختی قابل دسترسی است	هدف نسبتاً قابل دسترسی است				هدف قابل دسترسی است	هدف به سهولت قابل دسترسی است
۱	آب آشامیدنی	-	-	-	-	-	-	-	-	-	-	-	-	-	-	-	-	-	۳۹ تا ۹	۵۴	-
۲	دولت‌گویی	-	-	-	-	-	-	-	-	-	-	-	-	-	-	-	-	-	۶۹ تا ۲۰	۴۴	-
۳	اداره توزیعات حکومتی	-	-	-	-	-	-	-	-	-	-	-	-	-	-	-	-	-	۱۰۰ تا ۷۰	-	-
۴	اداره آب و فاضلاب	-	-	-	-	-	-	-	-	-	-	-	-	-	-	-	-	-	-	-	-
۵	اداره ثبت اسناد و املاک	-	-	-	-	-	-	-	-	-	-	-	-	-	-	-	-	-	-	-	-
۶	اداره مالیاتی	-	-	-	-	-	-	-	-	-	-	-	-	-	-	-	-	-	-	-	-
۷	پست	-	-	-	-	-	-	-	-	-	-	-	-	-	-	-	-	-	-	-	-
۸	پلیس	-	-	-	-	-	-	-	-	-	-	-	-	-	-	-	-	-	-	-	-
۹	فرمانداری	-	-	-	-	-	-	-	-	-	-	-	-	-	-	-	-	-	-	-	-
۱۰	گاز	-	-	-	-	-	-	-	-	-	-	-	-	-	-	-	-	-	-	-	-
۱۱	بازرگانی	-	-	-	-	-	-	-	-	-	-	-	-	-	-	-	-	-	-	-	-
۱۲	آب جنوب غرب	-	-	-	-	-	-	-	-	-	-	-	-	-	-	-	-	-	-	-	-
۱۳	منطقه تجاری	-	-	-	-	-	-	-	-	-	-	-	-	-	-	-	-	-	-	-	-
۱۴	صنایع و معادن	-	-	-	-	-	-	-	-	-	-	-	-	-	-	-	-	-	-	-	-
۱۵	ثبت احوال	-	-	-	-	-	-	-	-	-	-	-	-	-	-	-	-	-	-	-	-
۱۶	انبار مرکز حمل‌ونقل احمر	-	-	-	-	-	-	-	-	-	-	-	-	-	-	-	-	-	-	-	-
۱۷	سیستم صنعتی	-	-	-	-	-	-	-	-	-	-	-	-	-	-	-	-	-	-	-	-
۱۸	تعاون روستایی	-	-	-	-	-	-	-	-	-	-	-	-	-	-	-	-	-	-	-	-
۱۹	کمیته املاک	-	-	-	-	-	-	-	-	-	-	-	-	-	-	-	-	-	-	-	-
۲۰	محیط زیست	-	-	-	-	-	-	-	-	-	-	-	-	-	-	-	-	-	-	-	-
۲۱	بیمارستان	-	-	-	-	-	-	-	-	-	-	-	-	-	-	-	-	-	-	-	-
۲۲	اداره معاینه فنی	-	-	-	-	-	-	-	-	-	-	-	-	-	-	-	-	-	-	-	-

ردیف	مقیاس	نوع هدف	ارزش استاندارد			وضعیت			تأثیرات			مدت زمان			تأثیرات			وضعیت			مقیاس	
			مهم	حساس	حیاتی	وضعیت	وضعیت	وضعیت	تأثیرات	تأثیرات	تأثیرات	مدت زمان	مدت زمان	مدت زمان	وضعیت	وضعیت	وضعیت					
۲۳	۷۸	حیاتی	۱۰۰	۷۰	۶۹	۱	۰	۰	۱	۰	۰	۱	۱	۱	۱	۱	۱	۱	۱	۱	۱۰	شاخص‌های کیفی مراکز نقل مورد توجه
۲۴	۷۸	حیاتی	۱۰۰	۷۰	۶۹	۱	۰	۰	۱	۰	۰	۱	۱	۱	۱	۱	۱	۱	۱	۱	۱۰	دولت آریش
۲۵	۷۸	حیاتی	۱۰۰	۷۰	۶۹	۱	۰	۰	۱	۰	۰	۱	۱	۱	۱	۱	۱	۱	۱	۱	۱۰	اداره بازرگانی
۲۶	۷۸	حیاتی	۱۰۰	۷۰	۶۹	۱	۰	۰	۱	۰	۰	۱	۱	۱	۱	۱	۱	۱	۱	۱	۱۰	پزشکی قانونی
۲۷	۷۸	حیاتی	۱۰۰	۷۰	۶۹	۱	۰	۰	۱	۰	۰	۱	۱	۱	۱	۱	۱	۱	۱	۱	۱۰	دادگاه انقلاب
۲۸	۷۸	حیاتی	۱۰۰	۷۰	۶۹	۱	۰	۰	۱	۰	۰	۱	۱	۱	۱	۱	۱	۱	۱	۱	۱۰	پلیس آگاهی
۲۹	۷۸	حیاتی	۱۰۰	۷۰	۶۹	۱	۰	۰	۱	۰	۰	۱	۱	۱	۱	۱	۱	۱	۱	۱	۱۰	مدیریت غیر رسمی شهرداری
۳۰	۷۸	حیاتی	۱۰۰	۷۰	۶۹	۱	۰	۰	۱	۰	۰	۱	۱	۱	۱	۱	۱	۱	۱	۱	۱۰	مجمع انجمن تجاری
۳۱	۷۸	حیاتی	۱۰۰	۷۰	۶۹	۱	۰	۰	۱	۰	۰	۱	۱	۱	۱	۱	۱	۱	۱	۱	۱۰	واحد کنترل نظارت شهرداری
۳۲	۷۸	حیاتی	۱۰۰	۷۰	۶۹	۱	۰	۰	۱	۰	۰	۱	۱	۱	۱	۱	۱	۱	۱	۱	۱۰	سرویس‌های خدمات شهری
۳۳	۷۸	حیاتی	۱۰۰	۷۰	۶۹	۱	۰	۰	۱	۰	۰	۱	۱	۱	۱	۱	۱	۱	۱	۱	۱۰	اداره مسکن و شهرسازی
۳۴	۷۸	حیاتی	۱۰۰	۷۰	۶۹	۱	۰	۰	۱	۰	۰	۱	۱	۱	۱	۱	۱	۱	۱	۱	۱۰	مدرسه
۳۵	۷۸	حیاتی	۱۰۰	۷۰	۶۹	۱	۰	۰	۱	۰	۰	۱	۱	۱	۱	۱	۱	۱	۱	۱	۱۰	مرکز آموزش و حرفه‌ای
۳۶	۷۸	حیاتی	۱۰۰	۷۰	۶۹	۱	۰	۰	۱	۰	۰	۱	۱	۱	۱	۱	۱	۱	۱	۱	۱۰	دانشگاه پیام نور
۳۷	۷۸	حیاتی	۱۰۰	۷۰	۶۹	۱	۰	۰	۱	۰	۰	۱	۱	۱	۱	۱	۱	۱	۱	۱	۱۰	دانشگاه آزاد
۳۸	۷۸	حیاتی	۱۰۰	۷۰	۶۹	۱	۰	۰	۱	۰	۰	۱	۱	۱	۱	۱	۱	۱	۱	۱	۱۰	سرمه‌های انبار پلیس
۳۹	۷۸	حیاتی	۱۰۰	۷۰	۶۹	۱	۰	۰	۱	۰	۰	۱	۱	۱	۱	۱	۱	۱	۱	۱	۱۰	اداره راه و ترابری
۴۰	۷۸	حیاتی	۱۰۰	۷۰	۶۹	۱	۰	۰	۱	۰	۰	۱	۱	۱	۱	۱	۱	۱	۱	۱	۱۰	اداره زمین شهری استانداری
۴۱	۷۸	حیاتی	۱۰۰	۷۰	۶۹	۱	۰	۰	۱	۰	۰	۱	۱	۱	۱	۱	۱	۱	۱	۱	۱۰	تهران
۴۲	۷۸	حیاتی	۱۰۰	۷۰	۶۹	۱	۰	۰	۱	۰	۰	۱	۱	۱	۱	۱	۱	۱	۱	۱	۱۰	تهران
۴۳	۷۸	حیاتی	۱۰۰	۷۰	۶۹	۱	۰	۰	۱	۰	۰	۱	۱	۱	۱	۱	۱	۱	۱	۱	۱۰	اداره گاه سنجی
۴۴	۷۸	حیاتی	۱۰۰	۷۰	۶۹	۱	۰	۰	۱	۰	۰	۱	۱	۱	۱	۱	۱	۱	۱	۱	۱۰	کانون فرهنگی-سج
۴۵	۷۸	حیاتی	۱۰۰	۷۰	۶۹	۱	۰	۰	۱	۰	۰	۱	۱	۱	۱	۱	۱	۱	۱	۱	۱۰	مجمع تهران
۴۶	۷۸	حیاتی	۱۰۰	۷۰	۶۹	۱	۰	۰	۱	۰	۰	۱	۱	۱	۱	۱	۱	۱	۱	۱	۱۰	پادگان کهر
۴۷	۷۸	حیاتی	۱۰۰	۷۰	۶۹	۱	۰	۰	۱	۰	۰	۱	۱	۱	۱	۱	۱	۱	۱	۱	۱۰	مرکز جمعیتی

۷- ارزیابی شهرک اداری شه‌ریار بر اساس اصول پدافند غیر عامل

• پس از طی مرحله ماتریسی و ارزیابی کلیه مراکز داخل و اطراف شهرک اداری و نتایجی که حاصل شد مشخص شد هفت مرکز از مراکز شهرک اداری دارای اهمیت حیاتی در سطح شه‌ریار (امتیاز بین ۷۰-۱۰۰)، ۱۴ مرکز اداری اهمیتی حساس (امتیاز ۴۰-۶۹) و نهایتاً ۲۵ مرکز دارای اهمیتی مهم (امتیاز بین ۹-۳۹) هستند؛ لذا از نتایج حاصل شده می‌توان به اهمیت مراکز موجود در این شهرک پی برده و به بررسی بکارگیری اصول پدافند غیر عامل در این شهرک پرداخت. اصول پدافند غیر عامل به شرح زیر می‌باشند:

- کوچک‌سازی
- پراکنده‌سازی
- مکان‌یابی دفاعی
- تمرکززدایی
- استتار
- اختفا
- استحکام
- اطلاع‌رسانی و اعلان‌خبر
- آمایش دفاعی
- پوشش
- فریب و غیره

می‌توان گفت که اصول پدافند غیر عامل در مکان‌یابی و تمرکز این مراکز در شهرک اداری شه‌ریار رعایت نشده لیکن آنچه در پدافند غیر عامل شهری بیشتر مورد تأکید است اصول کوچک‌سازی، پراکنده‌سازی، مکان‌یابی و تمرکز زدایی است با توجه به تمرکز ایجاد شده در این شهرک، کل این شهرک یک هدف واحد را برای دشمن تشکیل می‌دهد که در صورت تعدیل، پراکندگی، تمرکززدایی و رعایت اصول پدافند غیر عامل از یک هدف واحد خارج و شکل دفاعی به خود خواهد گرفت.

بر اساس یافته‌های محققین، نقاط ضعف این شهرک در مقایسه با اصول پدافند غیر عامل به شرح زیر است:

جدول شماره ۱۱: نقاط ضعف پدافند غیرعامل

اصول پدافند غیر عامل	وضع موجود شهرک اداری
۱- کوچک‌سازی	انبوه‌سازی
۲- پراکنده‌سازی	تجمع‌سازی
۳- مکان‌یابی	ندارد
۴- تمرکززدایی	تمرکز شدید
۵- استتار	باز و قابل دید به صورت آسان
۶- استحکام	متوسط
۷- اختفا	باز و قابل دید به صورت آسان
۸- آمایش سرزمین	ندارد
۹- آمایش دفاعی	ندارد
۱۰- فریب	ندارد
۱۱- پوشش	ندارد

مأخذ: مطالعات نگارنده

با توجه به نتایج حاصل از این تحقیق تنها نقطه مثبت و شاید هدف مسئولان که اقدام به تجمع این مراکز در یک شهرک کرده‌اند، سهولت دسترسی برای مراجعان را بتوان ذکر کرد و با توجه به مصاحبه‌ها و بازدیدهای میدانی به عمل آمده، مشخص شد که در سال‌های قبل به علت پراکندگی هر یک از مراکز در نقاط مختلف شهر دسترسی به آنها با توجه به بعد مسافت تقریباً زمان‌بر بوده و به سختی صورت می‌گرفت. در صورتی که با تجمع این مراکز در یک منطقه، دسترسی به این مراکز به لحاظ ترافیک، زمان و... راحت‌تر شده‌است.

۸- نتیجه‌گیری

شهریار از شهرستان‌های استان تهران و در همسایگی غربی آن واقع شده است. با توجه به محدودیت‌های توسعه تهران در شمال (کوه) شرق (کوه) جنوب (کویر) توسعه تهران به سمت غرب (دشت مساعد شهریار و کرج) اجتناب‌ناپذیر است. همچنین پادگان‌های بی‌شمار (بیش از ۳۵ پادگان) موقعیت نظامی نیز به آن داده است. دارای اراضی مسطح حاصلخیز کشاورزی و باغی، علاوه بر نقش چهارراهی، نقش‌های: خوابگاهی، خدماتی و تأمین نیاز جالیزی شهر تهران و شهرهای همجوار را نیز دارد، دارای نقش فیلترینگ جمعیتی که توانایی جذب در اقتصاد و اجتماع شهر تهران و یا اینکه نقش مرحله اول مهاجرت به شهر تهران را بر عهده دارد. براساس مطالعات نگارندگان

در زمان جنگ ایران و عراق بیشترین مهاجران با توجه به حملات هوایی رژیم بعث به تهران به کرج و شهریار بوده است لذا توجه ویژه به شهروندان خطوط حمل و نقل و نیازهای خدماتی، نحوه توزیع کاربری‌ها و تأسیسات حیاتی، حساس و مهم نباید از دیده تیزبین برنامه ریزان غافل بماند. بنابراین در این نوشتار با تکیه بر مطالعات منابع مختلف، طرح جامع شهریار و مطالعات میدانی سعی در شناسایی اهمیت استراتژیک این شهر و شناخت اهداف حیاتی، حساس و مهم شهرک اداری شهریار شده است که ۱- مشخص شد که این شهر در معرض حملات دشمن می‌باشد ۲- شکل گیری شهرک اداری شهریار با تمرکز بیش از ۴۰ مرکز بر خلاف اصول پدافند غیر عامل می‌باشد و بایستی حداقل مراکز حیاتی این شهرک تمرکز زدایی شود که عبارتند از:

- فرمانداری (۸۶ امتیاز)
- اداره گاز (۸۶ امتیاز)
- آب جنوب غرب تهران (۷۸ امتیاز)
- پمپ‌بنزین (۷۸ امتیاز)
- پادگان سپاه (کلهر) (۷۸ امتیاز)
- آب و فاضلاب (۷۵ امتیاز)
- پلیس (۷۴ امتیاز)

که پیشنهاد می‌شود این ۷ مرکز هر کدام به یکی از شهرک‌های اطراف شهریار مثل: وحیدیه، فردوسی، اندیشه، باغستان، اختراباد، جعفریه، امیریه، فرارت و غیره... انتقال یابد تاکید می‌کنم با توجه به هزینه بالای این تمرکز زدایی فقط در قدم اول و برای خروج از بحران و خطر، مراکز حیاتی انتقال پیدا کنند علاوه بر تهدید مورد بحث ما در پدافند غیر عامل و این مقاله (جنگ) چون این شهرک روی خطوط گسل و منطقه سیل خیز نیز واقع شده بایستی از توسعه این شهرک جلوگیری به عمل آورد و تمرکز زدایی کرد.

منابع

- ۱- پریزادی، طاهر، حسینی امینی، حسن، (۱۳۸۹)، «بررسی و تحلیل تمهیدات پدافند غیر عامل در شهر سقز در رویکردی تحلیلی»، *دوفصلنامه مدیریت شهری*، شماره ۲۶
- ۲- پریزادی، طاهر، حسینی امینی، حسن (۱۳۸۹)، «مفاهیم بنیادین در پدافند غیر عامل با تاکید بر شهر و ناحیه»، *انتشارات کهن*.
- ۳ حسینی امینی، حسن، اسدی، صالح، برنافر، مهدی، (۱۳۸۵)، «ارزیابی ساختار شهر لنگرود جهت برنامه ریزی پدافند غیر عامل»، *نشریه تحقیقات کاربردی علوم جغرافیایی*، جلد ۱۵.
- ۴- حسینی امینی، حسن، عشق ابادی، فرشید، (۱۳۹۰)، «ارزیابی یک شهرک صنعتی از منظر پدافند غیر عامل»، *یازدهمین کنگره جغرافیدانان ایران شهریور*.
- ۵- حسینی امینی، حسن، (۱۳۹۰)، «تشکیل کمیته پدافند غیر عامل»، *نشریه خوارزمی*، شماره ۱۹۹
- ۶- حسینی امینی، حسن، (۱۳۹۰)، «پدافند غیر عامل و کاربرد آن در شهرسازی»، *نشریه ارمغان*، شماره ۱۱۶،
- ۷- صارمی حمیدرضا - حسینی امینی، حسن، (۱۳۹۰)، «حفاظت از تاسیسات و تجهیزات شهری با استفاده بهینه از محیط طبیعی درون شهری با رویکرد پدافند غیر عامل (نمونه موردی شهر بروجرد)»، *نشریه مطالعات مدیریت شهری*، شماره ششم.
- ۸- کامران، حسن، حسینی امینی، حسن، (۱۳۹۰)، «تحلیل ساختارهای شهر شهریار و راهبردهای پدافند غیر عامل»، *مجله جغرافیا*، شماره ۳۰.
- ۹- کامران، حسن، پریزادی، طاهر، حسینی امینی، حسن، (۱۳۹۰)، «استفاده از محیط طبیعی درون شهری جهت حفاظت از تاسیسات و تجهیزات شهری با رویکرد پدافند غیر عامل (نمونه موردی شهر سنندج)»، *همایش ملی طبیعت، معماری و شهر، دانشگاه آزاد اسلامی واحد مهدیشهر سمنان*، دی ماه.
- ۱۰- کامران، حسن، پریزادی، طاهر، صحرايي امير، حسینی امینی، حسن، (۱۳۹۰)، «امنیت و ایمنی در فضاهای شهری با رویکرد پدافند غیر عامل پدافند غیر عامل»، *نشریه مطالعات مدیریت شهری*، شماره پنجم.
- ۱۱- کامران، حسن، پریزادی، طاهر، حسینی امینی، حسن، (۱۳۹۰)، «ساماندهی فضایی نواحی مرزی همجوار با مرز ایران و پاکستان با رویکرد پدافند غیر عامل»، *نشریه پژوهش و برنامه ریزی شهری*، شماره پنجم.

- ۱۲- کامران، حسن، پریزادی، طاهر، حسینی امینی، حسن، (۱۳۹۱)، «نقش مدیریت خوب شهری در تأمین رفاه، امنیت و ایمنی شهری با رویکرد دفاع غیر عامل»، همایش ملی شهرهای مرزی و امنیت؛ چالش‌ها و رهیافت‌ها، دانشگاه سیستان و بلوچستان، فروردین.
- ۱۳- مهندسین مشاور باوند، (۱۳۸۹)، «گزارش مطالعات طرح جامع و حوزه نفوذ شهر شهریار»، تهران.

14- Banergeet. (1980), "Earth quakes", urban scale vulnerability and city design, some observations, school of urban and regional planning, university of southern California.

15- Col Jhon Warde (2002), "A Study of Clauswitz Concept of the Military Center of Gravity".

16- Us. Military, Glossary, (1998), "Civil Defense and Other Emergencies", Faculty & Staff.

Archive of SID