

فصلنامه علمی - پژوهشی تاریخ اسلام و ایران دانشگاه الزهراء (س)  
سال بیست و نهم، دوره جدید، شماره ۴۲، پیاپی ۱۳۲، تابستان ۱۳۹۸ / صفحات ۱۹۷-۱۷۳

## سیاست‌های نوگرایانه دولت پهلوی در ساختار شهری و تأثیر آن بر بافت تاریخی بین سال‌های ۱۳۰۴ - ۱۳۴۰ شمسی (مطالعه موردی: بافت تاریخی شهر یزد)<sup>۱</sup>

مهدی وزینی افضل<sup>۲</sup>

تاریخ ارسال: ۹۷/۲/۱۷

تاریخ پذیرش: ۹۸/۲/۲۷

### چکیده

به چالش کشیده شدن چارچوب‌های قدرت سیاسی کهن در انقلاب مشروطه، منجر به تحولات عدیده در ساختارهای اجتماعی و اقتصادی ایران شد که بخشی از نوگرایی و نوزایی آن، تشکیلات شهری را نشانه رفت. این پژوهش تجددگرایی، شهرسازی قدیم را نماد عقب‌ماندگی می‌داند که در هماهنگی با بخش‌های دیگر جامعه، می‌بایست ظاهری نو به خود می‌گرفت. اندیشه‌های تجددگرایانه در دوره رضاشاه، سنت‌زدگی را ترویج، و جایگزینی انگاره‌ها و طرح‌های نوین شهرسازی را دنبال می‌کرد. وجود زیرساخت‌های مدیریت شهری همچون بلدی‌ها برای اجرای چنین طرح‌هایی الزام‌آور بود. بنابراین با تشکیل بلدیة شهر یزد در سال ۱۳۱۰ش، طرح‌های نوسازی شهری، که نماد آن خیابان‌های صلیب شکل بود، در نقاط مختلف شهر یزد اعمال شد که نمونه آن ساخت دو خیابان پهلوی و شاه و گذر این خیابان‌ها درست از وسط بافت تاریخی بود. شتابزدگی در پیاده‌سازی طرح‌های شهرسازی بخش مهمی از آثار تاریخی را از میان برد، کالبد تاریخی را مورد اهانت قرار داد و باعث چیرگی عناصر جدید در برابر هویت اجتماعی شد. این تحقیق سعی کرده است اقدامات دولت پهلوی در توسعه فیزیکی بافت تاریخی شهر یزد را با استفاده از اسناد تاریخی در قالب نرم‌افزار جغرافیایی GIS مورد بررسی و تحلیل قرار دهد.

**واژه‌های کلیدی:** پهلوی، خیابان‌کشی، توسعه شهری، یزد، آثار تاریخی، تغییر کاربری اراضی.

۱. شناسه دیجیتال (DOI): 10.22051/hii.2019.20044.1628

۲. استادیار گروه تاریخ دانشگاه جیرفت؛ drmahdivazin@gmail.com

۱۷۴ / سیاست‌های نوگرایی دولت پهلوی در ساختار شهری و تأثیر آن بر بافت تاریخی / مهدی وزینی‌افضل

### کالبد شهری و معضلات آن تا تشکیل بلدیه در ایران

تا قبل از دوره مشروطه، نگرش به شهر، نگاهی کاملاً عینی، ساده‌انگارانه و قابل لمس بود و شهرها به صورت ارگانیک رشد کرده و پاسخگوی نیازهای روزمره مردم بودند. بنابراین شکل کالبدی این شهرها، با توجه به نیازهای عادی ساکنان طراحی و اجرا می‌شد. در این شهرهای کهن، دیوارهای دور شهر که از آنها با نام «بارو» یاد می‌شود، چارچوب کلی شهرها را می‌ساخت. این دیوارها جنبه دفاعی و امنیتی داشتند و تا قبل از تغییر مفاهیم امنیت و ناکارآمدی آنها به عنوان ابزاری دفاعی، تا اواخر دوره قاجار همچنان پابرجا باقی ماندند (گرگر، ۱۳۶۶: ۸۱/۱). داخل این حصارها، فضاها شهری به صورت سلسله‌مراتب، از مرکز به اکناف چیده شده بودند. در عمق این سیستم شهری، دارالحکومه و حاکمیت سیاسی قرار گرفته بود که حراست و سیاست‌های فضایی شهری را برعهده داشت و بیشتر سرمایه‌گذاری‌ها، تأسیسات شهری و مالکیت متعلق به همین نایبان سیاسی شاه بودند (ساکما، شماره سند ۲۹۵/۲۷۲۶، برگ ۱). وجود بازار و مسجد جامع به عنوان دو رکن اصلی دیگر این مثلث قدرت شهری، شاکله شهرهای سنتی ایران را به وجود آورده بود. این چیدمان، با تمام تناقض‌هایی که در آن وجود داشت، معمولاً به شکل یک انگاره جمعی غیرقابل تغییر، در شهرها اعمال می‌شد. در ساختار شکل‌گیری این شهرها، کنترلی آگاهانه بر محیط فیزیکی و اجتماعی وجود نداشت و آنچه بروز می‌کرد، مجموعه‌ای از خواست‌های اجتماعی بدون تسلط و کنترل انسان‌ها بر اطراف و کنترل کالبدی بود. البته این بدان معنا نیست که نظام اجتماعی، در ریخت‌شناسی شهرها نقشی ایفا نمی‌کردند بلکه کاملاً برعکس، شکل شهرها، نتیجه تصمیمات متعدد اқشار، اصناف، گروه‌ها و سیاسیونی بود که نگاه متفاوت و گاه متناقض به شهرها داشتند و این تفاوت در دیدگاه، شکل ظاهری شهرها را می‌ساخت (ساکما، آلبوم شماره ۶۲۵، برگ ۸۳، نقشه شماره ۱).

اگر به نظام شهری در ایران در قالب یک سیستم نگاه شود، این سیستم به سه قسمت جامعه، کالبد و مدیریت شهری قابل تفکیک است. تا دوره مشروطه، عملاً قسمت سوم یعنی مدیریت شهری معنایی ندارد و جامعه و کالبد، دو قسم اصلی شهرها بودند. جامعه و کالبد، عناصر مذهبی، اقتصادی، اجتماعی و سیاسی در شهرها را شامل می‌گشت که در کنار هم، منجر به ایجاد شبکه‌ای مرتبط و هماهنگ می‌شد که تفاوت ارزش‌ها در هرکدام از این عناصر، به صورت مقطعی آنها را در کنار هم قرار داده بود و ذاتاً این بافت تشکیل شده، دارای تعارضاتی بود که لاینحل باقی مانده و یا لاقلاً نظام اجتماعی شهرها از کنار آن گذشته و یا به آن خو گرفته بودند. البته این حرکت مسالمت‌آمیز، همیشه بدون مشکل نبود و بسیار اتفاق

فصلنامه علمی - پژوهشی تاریخ اسلام و ایران دانشگاه الزهرا / ۱۷۵

می‌افتاد بخش‌های مختلف شهری بر سر همین تقسیم‌بندی‌ها، به یکدیگر نزاع و درگیری پیدا می‌کردند. در این مشکلات و معضلات شهری، نوک انتقادات به سمت حاکم شهر و در تعریف کلی، نظام سیاسی نشانه می‌رفت. نظامی که سیستم پاتریمونیال آن بر تک‌تک رفتارها و فضاهای شهری تأثیر گذاشته و مدیریت آن را برعهده داشت و ذات این نوع سیستم، از هرگونه خلاقیت در کالبد شهری جلوگیری می‌کرد (Weber, 1978, p.1010). انقلاب مشروطه و به دنبال آن به قدرت رسیدن رضاشاه، این انگاره‌های شهری را دچار تغییر کرد و شکل جدیدی به شهرهای ایران بخشید.

با توجه به این مقدمه، با کمک اسناد بلدیه و منابع پژوهشی، روند تغییرات شهری و ساخت خیابان‌ها و میداين در یزد مورد تحلیل قرار می‌گیرد و به این سؤالات پاسخ داده می‌شود که در عصر پهلوی اول، چه سیاست‌هایی در قبال کالبد تاریخی شهر یزد انجام شد؟ و این سیاست‌ها، چه تأثیری در ریخت‌شناسی شهری و بافت تاریخی شهر به جا گذاشت؟

پیشینه تحقیق: از بررسی پژوهش‌های متعدد مرتبط با موضوع مشخص می‌شود که تاکنون چندین پژوهشگر سیاست‌ها و چالش‌های توسعه در شهر یزد را بررسی کرده‌اند. از این منابع می‌توان به کتاب «معماری خشت و گل (ساختارپژوهی و آسیب‌شناسی معماری شهر یزد)» اثر مینا مهدلو اشاره کرد. این کتاب بیشتر بر معماری شهری یزد تأکید دارد و جای اسناد و گزارش‌های تاریخی در آن بسیار کم‌رنگ می‌باشد. محمود توسلی در کتاب «طراحی شهری در بافت قدیم شهر یزد»، به روند تغییرات شهری یزد اشاره داشته و پیشنهادهایی برای توسعه بهتر این شهر ارائه داده است. این کتاب از دیدگاه معماری، جغرافیایی و یا شهرسازی شهر یزد را مورد بررسی و واکاوی قرار داده است. محسن حبیبی در کتاب «تحول و گسترش تهران در زمان رضاشاه»، سیاست‌های ملی‌گرایانه دولت رضاشاه را در قالب معماری به‌خوبی تحلیل کرده است. نویسنده چندین مقاله و کتاب در این زمینه تألیف کرده است اما اکثر این آثار، تغییرات کالبدی شهر تهران و اصفهان را نقد کرده و در آنها اثری از تأثیر سیاست‌های رضاشاه در بافت تاریخی شهر یزد ذکر نشده است.

تغییرات کاربری اراضی بیشتر در محدوده مطالعات شهری و جغرافیایی بررسی می‌شود و پژوهشگران تاریخ، کمتر وارد این حیطه شده‌اند. این امر باعث شده است در آثار منتشرشده، کمتر ردپایی از اسناد تاریخی و منابع مطالعات تاریخی به چشم بخورد و پژوهش‌های مستخرج، بیشتر بر محور نرم‌افزارهای جغرافیایی استوار هستند. مهم‌ترین ویژگی نوشته حاضر، بررسی زوایای پنهان تغییرات کاربری اراضی در بافت قدیم یزد در دوره رضاشاه با توجه به اسناد است.

۱۷۶ / سیاست‌های نوگرایانه دولت پهلوی در ساختار شهری و تأثیر آن بر بافت تاریخی / مهدی وزینی‌افضل

### تغییرات شهری در دوره قاجاریه

ورود ایران به قرن نوزدهم میلادی، سرآغاز هجوم سریع‌تر مظاهر مدرن غربی به جامعه سنتی ایران بود. دوره‌ای که فرهنگ جدید و غربی، بسیاری از سنت‌ها و الگوهای اجتماعی، فرهنگی و در نهایت سیاسی را به چالش کشید و انقلاب مشروطه را در پی داشت. یکی از این حوزه‌ها که تغییرات عمده اما تدریجی را تجربه کرد، معماری و شهرسازی بود. تا قبل از ورود به عصر جدید، شهرهایی در ایران شکل گرفته بود که فضای عمومی شهری را بیش از هر چیز، کوچه‌های کج، کثیف، بی‌نظم، بی‌نقشه و تهوآور اشغال کرده بود. کوچه‌ها و معابر که از فضولات حیوانی، پس‌مانده غذاها، گل‌ولای و زباله پر بود و بوی تعفن این کوچه‌ها، برای معهود خارجیانی که به ایران سفر می‌کردند، یادآور کوچه‌های لندن و پاریس در اوایل قرن هجدهم بود. وجود کوچه‌های باریک، تنگ، محصور در باروها، بدون هیچ‌گونه نظم‌ی که حاصل رشد ارگانیکی شهرها بود، از شاخصه‌های اصلی شهرهای سنتی ایران به شمار می‌رفت (دیالافوا، ۱۳۶۱: ۱۴۲-۱۴۹).

اولین طرح شهری به سبک اروپایی، در سال ۱۲۸۴/ق ۱۸۶۷م و در تهران برنامه‌ریزی شد که در آینده به مکتب تهران معروف گردید. مجموعه‌ای از معماران داخلی به مدیریت عبدالغفارخان نجم‌الملک و خارجی به رهبری مسیو بهلر فرانسوی، طرحی آماده کردند که تهران را در یک قالب منظم‌تر از گذشته در یک هشت ضلعی با دوازده شهر قرار می‌داد. در این طرح، میدانی مختلف، خیابان‌های منشعب از این میدانی، بولوارها و پارک‌ها پیش‌بینی شد. ظهور مکتب تهران و در پی آن تلاش برای نشان‌دادن نوپردازی و تجددطلبی قاجارها، منجر به ساخت میدان توپخانه (امام خمینی فعلی)، خیابان‌های باب‌همایون، ناصری (ناصرخسرو) و درب‌اندرون و جابه‌جایی نقطه مرکزی شهر از میدان ارگ به میدان توپخانه شد؛ ولی این تغییرات عملاً مداخله‌ای در بافت کهن شهری تهران محسوب نمی‌شد و دخالت‌های سنگین در تغییرات شهری به حساب نمی‌آمد (حبیبی، ۱۳۸۵: ۲۱).

در اواخر دوره ناصری، اقتصاد و بازار سنتی، ناکارآمدی نظام مالی موجود و افزایش کفه واردات بر صادرات، منجر به بحران‌های اقتصادی و آسیب شدید به بخش کشاورزی و تجارت شد. در نتیجه تعداد زیادی از روستاییان در جستجوی فرصت‌های شغلی بهتر روانه شهرها شدند. شهرنشینی نیز یک نوع آشنایی و آگاهی سیاسی و فرهنگی مردم را در پی داشت. چون شهر گاه به‌صورت مرکز قدرت پرولتاریا، باعث افزایش اطلاعات و فرهنگ مردم و تکامل گر کاتالیزور سیاسی می‌گردد که نتیجه آن افزایش علقه اجتماعی میان اقشار مختلف اجتماعی در مقابل نهاد سیاسی است. همه این عوامل انقلاب مشروطه را به دنبال داشت،

فصلنامه علمی - پژوهشی تاریخ اسلام و ایران دانشگاه الزهراء / ۱۷۷

انقلابی که اساس نظام سیاسی و اجتماعی ایران را تغییر داد و نوع جدیدی از این نظام را روی کار آورد که در آن برای برطرف ساختن وظایفی که تا به حال در شهرها برعهده حکمرانان و امرا بود، باید سازمان‌هایی تشکیل می‌شد. تشکیل این سازمان‌ها، بدون وجود قوانین و ضوابط امکان‌پذیر نبود، بنابراین قوانین بلدیة در مجلس شورای ملی مورد تصویب قرار گرفت تا زمینه برای اعمال مدیریت جدید شهری در لوای قانون، در شهرها مهیا شود (ساکما، شناسنامه سند ۲۴۰/۵۰۹۰۷، برگ ۲۰-۱؛ شناسنامه سند ۲۴۰/۶۵۳۳، برگ ۴).

### تشکیل بلدیة و توسعه شهری در دوره رضاشاه

با وقوع انقلاب مشروطه، آرمان‌های انقلابیون بر تمرکززدایی و واگذاری اختیارات به مردم استوار گردید. این تمرکززدایی به منزله از میان برداشتن نهادهای سنتی تصمیم‌گیر در امور شهرها و جایگزینی نهادهای تازه‌تأسیس و کارآمدتر بود (ظهیرالدوله، ۱۳۵۱: ۲۴۸). بنابراین ایجاد بلدیة به عنوان نهادی مردمی و تصمیم‌گیر در مورد مدیریت شهری، در اولویت کارهای مجلس شورای ملی قرار گرفت. در دوره‌های پرتلاطم مجالس اول تا سوم شورای ملی، سعی شد با قانون‌گذاری‌های مستمر، جان تازه‌ای به حل مشکلات شهری داده شود. همچنین مشروطه‌طلب‌ها گمان می‌کردند با تصویب قوانین جدید شهری اولاً تعداد مکاتباتی که روزانه از شهرها به مجلس ارائه می‌شد کاهش یابد و ثانیاً قدرت مشروطه در شهرها تثبیت شود (ملک‌زاده، ۱۳۶۳: ۵۹۶/۳). در این راستا نخستین قانون بلدیة در ۱۹ خرداد سال ۱۲۸۶ش، در مجلس شورای ملی مصوب شد (ساکما، ۲۴۰/۲۶۸۰۶، برگ ۲-۱) و هدف از تصویب این قانون ۱۰۸ ماده‌ای، تأمین منافع شهرها و رفع نیاز شهرنشینان اعلام شد. مفاد این قانون بر تشکیل انجمن بلدیة و انتخاب اعضای این انجمن توسط مردم هر شهر تأکید داشت. ریاست اداره بلدیة برعهده رئیس انجمن بود که با اکثریت آراء در میان اعضای بلدیة انتخاب می‌شد و عنوان کلانتر داشت. این قانون بسیار ابتدایی و دارای مشکلات عدیده بود و مسائل مختلفی از دید این قانون پنهان مانده بود مانند قوانین مربوط به انتخاب وکلای بلدیة، مسائل مالی بلدیة‌ها و محل تأمین هزینه‌های بلدیة. بنابراین قوانین دیگری جهت کارآمدی بهتر بلدیة‌ها تصویب شد که مهم‌ترین آنها قانون مالیات بر وسایل نقلیه (ساکما، ۲۴۰/۱۳۸۱۰، برگ ۱) و قوانین انتخاب وکلای بلدیة (ساکما، ۲۹۷/۲۷۸۸۰، برگ ۱) بود. مشکلات سیاسی متعدد در دوران پس از مشروطه که به جنگ جهانی اول منتهی گردید، عملاً بهبود شرایط شهرها را منجر نشد و بلدیة‌ها ناکارآمد جلوه می‌کردند.

با به قدرت رسیدن رضاشاه، تمرکز بر بوروکراسی نوین با محوریت نقش مجلس، با شتاب

۱۷۸ / سیاست‌های نوگرایانه دولت پهلوی در ساختار شهری و تأثیر آن بر بافت تاریخی / مهدی وزینی‌افضل

برنامه‌ریزی و اجرایی گردید. مشخصه این بوروکراسی، تمرکزگرایی آن و سلب اختیار از نهادهای مردمی بود. در حوزه بلدی‌ها، اختیاراتی که قوانین مشروطه به شهرها برای انتخاب وکلای شهرداری و شهردار داده بودند سلب گردید و این انتصاب‌ها در اختیار وزارت کشور (وزارت داخله) گذاشته شد. مجلس شورای ملی در دوره هفتم، به‌طور جدی قانون بلدی‌ها را پیگیری و در اردیبهشت ۱۳۰۹ش، در یک ماده و ۲ تبصره به تصویب رساند و در همان سال نظامنامه بلدی‌ه مورد تصویب قرار گرفت (ساکما، ۲۹۰/۸۴۷۵، برگ ۲۸-۱).

قوانین اولیه مصوب در مجلس، منجر به تحولات بیشتری در عرصه شهری شد و شهرداری‌های مختلفی از جانب وزارت داخله عازم شهرها شدند. این شهردارها که بیشتر عناصر نظامی وابسته به رضاشاه بودند، خلق و خوی نظامی را وارد مباحث شهری کردند که مهم‌ترین ممیزه آن عجله و شتابزدگی در نوگرایی، نادیده‌گرفتن ارزش‌های تاریخی و فرهنگی شهری و اجرای طرح‌ها بدون نظر کارشناسی بود. تا این زمان بعضی از شهرها دارای بلدی‌ه بودند مانند تهران، اصفهان و تبریز و در بعضی دیگر بلدی‌ه و کلاً واژه شهر و شهرنشینی، یک واژه جدید و نوظهور بود مانند چالوس، نوشهر و رودسر. در این بین شهر یزد، با وجود قدمتی چنددهزار ساله و مهم در عرصه اقتصادی و مذهبی، همچنان بدون بلدی‌ه بود. روند ایجاد بلدی‌ه یزد، با تأخیر زیادی نسبت به شهرهای هم‌تراز خود انجام شد. حتی شهرهای خوی، دزفول، مراغه و ماکو که از لحاظ ساخت شهری و توان اقتصادی با یزد قابل مقایسه نبودند، بسیار زودتر دارای شهرداری شدند (قاضی‌نسب، ۱۳۸۶: ۱۱). رضاشاه در سال ۱۳۰۹ش، سفری کوتاه به یزد داشت. بعد از این سفر، مباحث ایجاد بلدی‌ه یزد بیش از پیش قوت گرفت و زمینه‌های تأسیس این اداره مهیا شد. یک سال بعد، رسماً بلدی‌ه یزد به‌عنوان نهادی زیرمجموعه وزارت کشور با انتخاب اعضای انجمن از طرف دولت، در داخل فرمانداری یزد گشایش یافت (ساکما، ۲۹۳/۱۱۶۵۶، برگ ۱۲-۱۴). در همان سال‌های آغازین کار بلدی‌ه و انتصاب فرماندار جدید یزد، با تأکید بر مصوبات مجلس، نقشه جدید یزدی طراحی گردید (قلمسیاه، ۱۳۷۰: ۲۶۱).

ساختار کهنه سیاسی و اجتماعی دولت قاجار، جوابگوی نیازهای جدید شهروندی و شهری نبود. نیازهای روزمره شهری به‌طور مستمر افزایش پیدا می‌کرد ولی دولت قاجار قادر به رفع این نیازها نبود و این امر منجر به اعتراضات اجتماعی وسیعی گشت. دولت پهلوی که با شعار تجدد و غلبه بر مشکلات دوره قاجار، مشروعیتی نسبی به دست آورده بود، می‌بایست به اصلاح این معایب دست بزند. ولی مشکل اساسی دولت رضاشاه این بود که جامعه مذهبی ایران عکس‌العملی تند در قبال غرب در پیش گرفته بود و شعار دینی و ملی خود را در مبارزه با ارزش‌های غربی قرار داده بود بنابراین وجود عناصر غربی در مدیریت شهری، نمی‌توانست

فصلنامه علمی - پژوهشی تاریخ اسلام و ایران دانشگاه الزهرا / ۱۷۹

با تفکرات آحاد مردم سازوکار باشد. از طرف دیگر، نیاز به برطرف کردن مشکلات عدیده شهری، انتظاری بود که طبقه شهری در حال فزون، از دستگاه دولتی داشت. بنابراین می توان به چنین استدلالی دست یافت که دولت پهلوی در یک حالت تناقض گونه قرار داشت: تناقضی میان سنت گرایی و مدرنیته.

در سال ۱۳۰۹ش، نقشه ای مفصل از شهر تهران با الگوگیری از شهرسازی قرن نوزدهم اروپا ترسیم شد. در این نقشه سیستم اداری شهر در داخل بافت کهن شهر پیش بینی شده بود. همچنین پارک ها خارج از حصار شهر، خیابان های منظم با میدانی داخل شهر، کمربندی به دور شهر، خیابان های شطرنجی خارج از محدوده قدیمی شهر و ایجاد کارخانجات در خارج از شهر پیش بینی شده بود. این نوع برنامه ریزی شهری، روش شهرسازی صلیب گونه (چلیپایی) هوسمان را به یاد می آورد. اهداف هوسمان فرماندار شهر پاریس در دوران ناپلئون سوم، آمیزه ای از اهداف بهداشتی، سیاسی، نظامی و زیبایی شناسانه بود. طرح امتداد خیابان ریوولی در پاریس، که شرق را به غرب پیوند می داد، الگویی شد برای شهرهای ایران که سعی شد با احداث خیابان هایی مستقیم، شرق شهر به غرب و جنوب به شمال شهر متصل شود. مسیر ارتباطی شمال به جنوب در پاریس که منجر به شکل گیری بلوار سباستوپل شد و مسیر ارتباطی شرق به غرب پاریس، که خیابان ریوولی از دل آن بیرون آمد، یک شبکه ضربدری بزرگ در مرکز پاریس به وجود آورد که یک منطقه بزرگ تاریخی را دچار تحولات اساسی کرد (گیدیون، ۱۳۹۱: ۷۱۲). اقدامات هوسمان فرماندار شهر پاریس بر دو مقصد متفاوت متکی بود: اول توسعه زیرساخت های شهری، بهداشتی و نوسازی ساختمان های قدیمی به منظور زیبا کردن چهره پاریس. دومی ایجاد تحولی اجتماعی در پاریس تا از وقوع انقلابات اجتماعی نظیر آنچه در سال ۱۸۴۸م رخ داده بود، جلوگیری کند.

در اینجا این سؤال مطرح می شود که شکل فضایی شهرها، چه رابطه ای با مسائل سیاسی داشتند؟ آیا همچنان که طراحی شهری پاریس در قرن نوزدهم، مستقیماً با انگیزه های سیاسی و نظامی ناپلئون سوم سازگار بود، در دوره پهلوی اول هم این انگیزه های سیاسی، در طراحی نقشه های شهری مؤثر بود؟ در پاسخ باید گفت سیاستی که دولت پهلوی اول دنبال کرد بسیار هوسمان گونه بود. دوره بارون هوسمان با دخالت و اقدامات مستبدانه و با اهداف سیاسی، ۴۰۰ کیلومتر خیابان در پاریس ساخته شد.

دولت پهلوی تصمیم گرفت مظاهر شهر مدرن را به شیوه غرب، بر پیکره شهرها ترسیم کند. شیوه ای که در آن خیابان و خیابان سازی مظهر اصلی تجدد و گسست از الگوهای پیشین بود. در این بین قوانین مربوط به انجام این طرح ها، مانند آنچه در پارلمان فرانسه اتفاق افتاده

۱۸۰ / سیاست‌های نوگرایی دولت پهلوی در ساختار شهری و تأثیر آن بر بافت تاریخی / مهدی وزینی‌افضل

بود، الزامی بود. بر این اساس در دوره پهلوی، سه مرحله طراحی شهری در سال‌های ۱۳۰۹، ۱۳۱۶ و ۱۳۴۰، برنامه‌ریزی گردید. بر طبق نقشه سال ۱۳۰۹ش، یک خیابان صلیب‌شکل در تهران ایجاد شد که بافت قدیم و تاریخی شهر را درید و خیابان بوذرجمهری (۱۵ خرداد فعلی) و خیابان اکبرآباد (خیام فعلی) از آن بیرون آمد، خندق‌های شهر پر گردید و به همراه اراضی بایر و زمین‌های حریم شهر در اختیار شهرداری قرار گرفت (تکمیل همایون، ۱۳۷۸: ۴۹).

### کالبد تاریخی یزد تا تشکیل بلديه

شهر یزد در پویش تاریخی دو هزار ساله خود و تا پیش از دوره تجددگرایی، مانند اکثر شهرهای سنتی ایران از الگوی رشد ارگانیک پیروی کرده است. در این فرایند، عناصر کالبدی هم‌شکل و غیرهم‌شکل در کنار هم قرار گرفته و تیپولوژی سنتی همگون را خلق کردند. این الگو، شهری فشرده و یکپارچه را نشان می‌دهد که دارای انسجام فضایی است و رابطه مستقیمی با جغرافیا و منطق معماری کویری دارد که در آن زمین کفایت کاربری‌های سنتی را می‌دهد و برحسب شرایط اقتصادی - اجتماعی شهر، فضای شهر را به صورت ارگانیک سامان می‌بخشد. (سرای، ۱۳۸۶: شماره ۸۴: ۹۵). این الگوی جغرافیایی و وضع توپوگرافی یزد، ساختار خانه‌های شهر در دوران قبل از اسلام را تحت تأثیر قرار داد، یعنی خانه‌ها به سمت کانال‌های آب و زمین‌های کشاورزی و به صورت مستطیل ساخته می‌شدند. بعد از ورود اسلام به ایران و پیوند معماری با ارزش‌های دینی، خانه‌های مسلمانان به سمت قبله ساخته شدند. این درحالی بود که خانه‌های زرتشتیان و یهودیان بر طبق روال گذشته ساخته می‌شد. این چندگانگی مؤلفه‌های مختلف در توسعه شهری، اوضاعی نابسامان به شهر داده بود. ناپیر مالکوم که در اواخر دوره قاجار به یزد سفر کرده است، بی‌نظمی ساختار شهری او را شوکه می‌کند (مالکوم، ۱۳۹۳: ۳۴).

یزد در دوره اسلامی دچار تغییرات گسترده اما تدریجی گردید. در دوره حکومت آل کاکویه، ساختار بارو و خندق به دور شهر آغاز شد و چهار دروازه برای این بارو تعریف گردید و در سال‌های بعد، تعداد دروازه‌ها با توجه به گستردگی سکنه و در نتیجه بارو شهر، افزایش یافت (جعفری، ۱۳۳۸: ۲۵). این توسعه فضایی - کالبدی، به سمت جنوب و جنوب غرب شهر کشیده شد زیرا وجود تپه‌های ماسه‌ای ژئومورفولوژی ناشی از شرایط بیابانی شمال یزد، مانند سدّی طبیعی، مانع از توسعه شهر به سمت شمال می‌گردید. بدین ترتیب اولین ستون اقتصادی شهر که از شمال به جنوب کشیده شده بود، شکل گرفت و بازارهای شمالی شهر

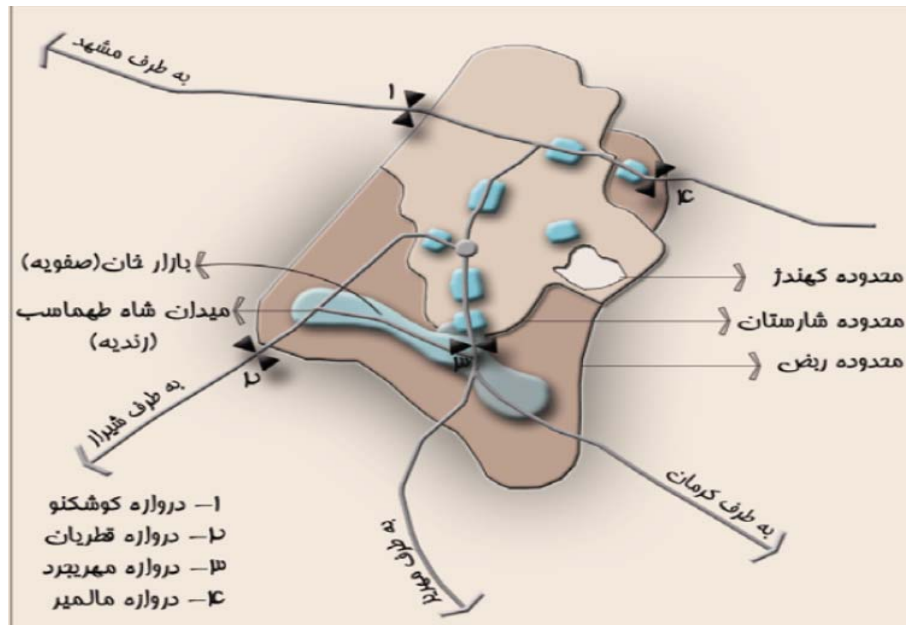


فصلنامه علمی - پژوهشی تاریخ اسلام و ایران دانشگاه الزهراء / ۱۸۱

جایگاه خود را از دست دادند و مجموعه مسجد جامع، جایگاه خود را به عنوان نقطه اتکایی و مرکزی شهر تثبیت کرد.

رونق اقتصادی و آرامش سیاسی، این فرصت را در اختیار شاخص‌های مختلف شهری و جمعیتی قرار داد تا در دوره آل مظفر، شهر حدود دو برابر شود. این افزایش نفوس، نیاز شهر را به واحدهای اقتصادی شهری افزایش داد که همین امر مراکز جدید بازرگانی را طلب می‌نمود. حاکم یزد، امیرچخماق شامی، بیرون از دروازه‌های شهر، مجموعه‌ای از مسجد، بازار، حمام و حاکم‌نشین را بنا کرد که الگویی شناخته‌شده در سازوکار مجموعه‌های اقتصادی ایرانی بود. با پیدایش این قطب جدید اقتصادی، قلب اقتصادی شهر از مسجد جامع به میدان امیرچخماق کشیده شد و فعالیت‌های بازرگانی رشد قابل‌ملاحظه‌ای پیدا کرد که این استخوان‌بندی جدید توسعه محله‌های منسجم شهری را به دنبال داشت (کاتب، ۱۳۸۶: ۷۸). قسمت تجاری مابین میدان امیرچخماق و میدان شاه طهماسب، به علت تعدد فضاهای باز و بسته از تنوع زیادی برخوردار است: چهار فضای باز یعنی مصلی، تکیه امیرچخماق، میدان شاه طهماسب و میدان خان. این محور قوی عمود بر محور تاریخی شهر، تا امروز همچنان قدرت اصلی اقتصادی بافت قدیم را دربر می‌گیرد.

توسعه محور شرق به غرب، از دوره تیموری آغاز و در دوره صفوی، با اضافه‌شدن میدان شاه طهماسب به عنوان تکیه‌گاه ضلع غربی تکمیل شد. دوره صفوی، به واسطه تغییر جریان‌های اقتصادی جهانی و حضور کمپانی‌های تجاری غربی در خلیج فارس و همچنین رونق بازار ابریشم، شهرهایی همچون کرمان و یزد، به عنوان محور مواصلاتی توزیع کالا بیش‌ازپیش مطرح شدند. این امر تقویت اقتصادی یزد را به دنبال داشت و منجر به ایجاد مراکز جدید اقتصادی در حاشیه غربی شهر شد. صفوی‌ها با گردهم آوردن چند عنصر شهری متشکل که به مجموعه شاه طهماسب معروف شد، یک محور قوی اقتصادی عمود بر بافت تاریخی شهر ایجاد کردند که منجر به توسعه موزون و متعادل ارگانیک شهر شد (Bonine, 1987: 186).



نقشه شماره ۱: محدوده شهر و محورهای تجاری آن در دوره صفویه

منبع: طرح حفاظت جامع بافت تاریخی شهر یزد، ۱۳۸۶: ۶۳.

#### تأثیرات شهرسازی نوین بر بافت تاریخی یزد

دولت پهلوی قصد ساماندهی مکانی و فضایی فعالیت‌ها و عملکردهای شهری براساس خواست‌ها و نیازهای جامعه شهری را داشت. نیازهایی که با افزایش روزافزون جمعیت، فشار توسعه و گسترش شهرنشینی، توسعه فیزیکی شهرها و تغییرات در بافت شهری الزام‌آور می‌نمود. این اهداف در حوزه اقتصادی، اجتماعی، زیست‌محیطی و کالبدی - فضایی قابل تحلیل و گفتگو هستند. ایجاد خیابان و نوسازی شهر یزد در دوره رضاشاه از دو منظر کاملاً متفاوت و حتی متناقض قابل بررسی می‌باشد. بعضی از صاحب‌نظران این اقدامات را در زمان خود مناسب ارزیابی می‌کنند و معتقدند دولت پهلوی اول در برپایی ایرانی نوین با چهره‌ای جدید و نو موفق عمل کرده است و شهر یزد برای گذار از دوره سنتی به مدرن باید این دوره را پشت سر می‌گذاشت. برخی دیگر بدون انکار نیاز بافت شهر یزد به نوگرایی معتقدند سیاست‌های رضاشاه، منجر به نابودی بخش وسیعی از آثار تاریخی و فرهنگی و ایجاد بحران هویت در این شهر شد.

سؤال اینجاست که دولت پهلوی چگونه می‌توانست بافت تاریخی را از گزند تخریب نجات دهد ولی در حین حال، این شهر تاریخی را از مدرنیته دور نگه ندارد؟ آیا تخریب بافت

فصلنامه علمی - پژوهشی تاریخ اسلام و ایران دانشگاه الزهراء / ۱۳۸۳

قدیمی اجتناب‌ناپذیر بود و آیا طرح‌هایی برای حفاظت از این آثار ارائه گشت؟ برای پاسخ به این سؤال می‌توان نظریات معماران متخصص بافت تاریخی را مرور کرد و اینکه دیگر کشورهای دارای بافت تاریخی که در آستانه مدرنیته قرار داشتند، چه سیاست‌هایی را در مدیریت شهری در پیش گرفتند؟

تفکر حاکم بر معماری در این دوره متفاوت و گاه متناقض است. در عرصه بین‌المللی افرادی مانند لوکوربوزیه، هوارد و رایت معتقد به حرکتی انقلابی در طراحی شهری بودند. آنها تعارضات و مصایب اجتماعی شهرهای قدیمی را نمی‌پسندیدند و بر این باور بودند که امکان اصلاح قدم‌به‌قدم مشکلات شهری به پایان رسیده است و باید تحولی کلی در محیط شهری رقم بخورد. عصر ماشین و دنیای جدید، این گروه از متفکران شهری را به این نتیجه رسانده بود که برای گذار از مرحله سنتی به دنیای متمدن به ناچار باید از شهرسازی سنتی عبور کرد (کمپل، فاینشتاین، ۱۳۸۸: ۴۰) و برای نیل به این مقصود و بهبود کارکرد بافت‌های قدیمی، ابنیه باارزش را حفظ کرد و مابقی بناها را تخریب نمود. تفکر غالب بر این گروه بر خیابان‌های هندسی شکل، منظم، عریض، طویل و میادین منظم تأکید داشت که در بهترین حالت شهرهای شطرنجی از دل آن بیرون می‌آمد. اگر دولت پهلوی قصد داشت با توجه به این نظریه‌پردازان در یزد عمل کند، می‌بایست تک بناها مانند بناهای خان، امیرچخماق، مسجد جامع و چند تک بنای با ارزش زیاد را حفظ و مابقی بناها را قربانی سیاست‌های توسعه شهری خود کند.

دسته دوم کاملاً مخالف دسته اول بودند و این نوع شهرسازی را بسیار کسل‌کننده و بدون شادابی تلقی می‌کردند که صرفاً بر روی کاغذ و استفاده از خط‌کش زیبا به نظر می‌آید و در عمل با شرایط زیست اجتماعی انسان‌ها همخوانی ندارد. کامیلو سیت Camillo Sitte از مهم‌ترین معماران علاقه‌مند به این نوع تفکر و منتقد شهرهای جدید است. او می‌گوید شهرهای جدید بیش از حد یکنواخت، نازیبا، بی‌تناسب و فاقد ارزش هنری هستند و برعکس علاقه خود را نسبت به معماری زیبا و هماهنگ شهرهای تاریخی کتمان نمی‌کند. این معمار وجود شبکه‌ای از خیابان‌های بدون ارتباط با کالبد تاریخی شهر را نمی‌پذیرد و بر آن خرده می‌گیرد و مخالف ورود ماشین به بافت‌های قدیمی بود. این گروه، بناها را به دو دسته زنده و مرده تقسیم می‌کردند و اعتقاد داشتند بناهای زنده را باید احیا و بناهای مرده را به صورت موزه درآورد و مخالف تلفیق شهر قدیم و جدید بودند. اگر دولت پهلوی تفکرات این دسته از نظریه‌پردازان را در مورد یزد اجرا می‌کرد، عملاً خیابان‌های پهلوی، شاه و ثریا شکل نمی‌گرفت و شهر یزد با کمی فاصله از شهر قدیم ساخته می‌شد. اتفاقی که در شهر لایسستر انگلستان با بافت تاریخی پیچیده اتفاق افتاد که طراحان انگلیسی تصمیم گرفتند تغییرات عمده و

۱۸۴ / سیاست‌های نوگرایانه دولت پهلوی در ساختار شهری و تأثیر آن بر بافت تاریخی / مهدی وزینی‌افضل

خیابان‌کشی گسترده در بافت قدیمی ایجاد نکنند و برای ارتباط بافت قدیم و جدید، آنها را به وسیله خیابان‌هایی به یکدیگر وصل کنند (حناچی، ۱۳۹۱: ۴۱).

دسته سوم معماران بودند که به التقاطی‌گری (اکلکتیسم) معتقد بودند. روشی که به مرمت‌کار اجازه می‌داد به بناهای تاریخی تزئین‌هایی که با اصالت بنا همخوانی ندارد، اضافه کنند. اوژن ویوله لودوک از طرفداران این ایده بود. با توجه به این پیشینه، نقدهای بر مدیریت شهری دوره پهلوی اول در شهر یزد وارد آورد که مهم‌ترین آن، عدم توجه به آثار تاریخی، عدم حفظ کارکردهای بافت سنتی شهر، نواقص متعدد قانونی و شتاب و عجله در اجرای طرح‌ها بدون نظر کامل کارشناسی بود. در زیر به بعضی از این خلل وارد، پرداخته می‌شود.

در دوره پهلوی، جنبشی در بین معماران نوظهور ایرانی به وجود آمد که بسیار تحت تأثیر لوکوربوزیه و اقدامات او در فرانسه بودند و اعتقاد داشتند در جنبش معماری جدید، حفظ تمام بناها لازم نیست بلکه تک‌بناهای مناسب به صورت موزه‌ای قابل حفاظت هستند و مابقی بناها می‌تواند مورد تخریب قرار گیرد. افرادی همچون مهندس فروغی، سیحون و غیائی جزء این دسته‌اند. این دسته احترام خاصی برای بافت تاریخی قائل نیستند و به نوسازی و نوگرایی و ساختن ساختمان‌های بلند و مجلل علاقه بیشتری دارند، هرچند در بعضی از آثارشان، نمودهای معماری سنتی ایران نیز به چشم می‌خورد. از مبانی فکری این گروه می‌توان استنباط کرد از نظر آنها بافت قدیمی یزد توانایی هماهنگی با شریان زندگی جدید و مدرن را ندارند و در حقیقت فضاهای مرده‌ای هستند که باید حذف، تخریب و یا تغییر شکل یابند. در حقیقت دولت پهلوی به دنبال نظم آگاهانه در شهر و قربانی کردن کالبد شهری در برابر ساختار شهری بود و در شهرسازی جدید، به صورت عامدانه و نه سهواً، به دنبال حذف مفاهیم کهن شهری بود که آنها را نمادهای عقب‌ماندگی شهرها قلمداد می‌کرد. در حقیقت سیاست‌های دولت پهلوی در برابر بافت تاریخی شهر یزد، کاملاً با تفکرات کامیلو سیت و هم‌قطاران‌ش مبنی بر حفظ کامل بافت قدیمی در تناقض بود.

سیاست‌های دولت رضاشاه در مقوله شهرسازی در تهران، به سرعت در شهرهای دیگر از جمله یزد پیاده‌سازی شد و نقشه‌های آن از طریق وزارت کشور به شهرداری‌ها ابلاغ گردید. با مقایسه نقشه تهران و یزد، به طرز شگفت‌انگیزی شباهت‌های خیابان‌سازی در هر دو شهر به چشم می‌خورد. خیابان خیام و ۱۵ خرداد از دل بازار تهران گذشت همچنان‌که خیابان شاه و پهلوی از دل بازار در یزد گذشتند. ارگ‌های قدیمی پشت بازار در هر دو شهر ویران شدند و جاهای آنها را پارک و مراکز اداری گرفت. ساخت پارک هفت تیر و پارک شهرداری پشت دژ قدیمی شهر، ساخت محله‌های جدید شطرنجی جدید، ایجاد بانک ملی بر سر خیابان مسجد

فصلنامه علمی - پژوهشی تاریخ اسلام و ایران دانشگاه الزهراء / ۱۸۵

جامع، ایجاد شهرداری و فرمانداری در خیابان روبه‌روی مسجد جامع، نمونه‌ای از این دست کارها بود (حبیبی، ۱۳۸۹: ۸۸).

از زمان تشکیل بلدیة در یزد تا سال ۱۳۳۲ش، مجموعاً پنج خیابان اصلی در یزد ایجاد شد. در دوره رضاشاه و در سال ۱۳۱۴ش، اولین خیابان شهر یزد، یعنی خیابان پهلوی سابق (امام خمینی فعلی) با پاره‌کردن بخش میانی بافت تاریخی ساخته شد. محدوده ساخت این خیابان، از اداره دارایی یزد (خیابان فرمانداری امروز) شروع و تا میدان پهلوی (میدان مجسمه هم گفته می‌شد و امروزه میدان شهید بهشتی نام دارد) کشیده شد. انتظار می‌رفت مانند شهرهای دیگر، خیابانی صلیب‌گونه به خیابان پهلوی وصل شود. در سال ۱۳۲۲ش، شهرداری یزد ساخت خیابانی را شروع کرد که از میدان امیرچخماق شروع و با ایجاد طرحی صلیب‌گونه خیابان پهلوی و بازار را شکافت و در انتهای بازار به میدانی تازه‌ساز ختم شد. این میدان به میدان شاه (چهارراه بعثت کنونی) معروف بود و مجسمه رضاشاه در وسط آن نصب شد (نقشه شماره ۲). بنابراین خیابان شاه (خیابان قیام فعلی) به‌عنوان دومین خیابان ساخته‌شده در یزد، عملیاتی شد. در طرح جامع شهری مصوب سال ۱۳۰۹ش، مقرر شده بود که خیابان‌ها جدید بر مسیر خندق قدیم شهر ایجاد شود. خیابان شاه و پهلوی هم تا حدود زیادی براساس همین طرح جامع عملیاتی شد.

در سال ۱۳۲۳ش، سومین خیابان یزد احداث گردید که از میدان مجسمه شروع و به میدانی که دو سال قبل به همت مارکار ساخته شده بود ختم گردید. محدوده این خیابان خارج از بافت اصلی شهر قرار داشت و عبور و مرور به سمت شرق و کرمان از این مسیر انجام می‌شد به همین دلیل به خیابان کرمان (۱۱ فروردین فعلی) شهره شد.

چهارمین خیابان یزد، در حقیقت امتداد خیابان شاه به سمت جنوب بود. این خیابان از پشت مسجد امیرچخماق شروع و با دو تکه‌کردن محله قدیمی گازرگاه، به سمت شرق ادامه پیدا کرد. این خیابان که در سال ۱۳۲۵ احداث شد به خیابان ثریا (سلمان فارسی امروزی) معروف شد (ساکما، ۲۹۳/۱۱۳۱۶، برگ ۵). در سال ۱۳۲۵ پنجمین خیابان یزد نیز ساخته شد. در حقیقت این خیابان ادامه خیابان پهلوی به سمت شمال بود. برای ساخت این خیابان، قبور روبه‌روی امیرچخماق خراب و پاکسازی شدند (گلشن، ۱۳۸۴: ۱۹؛ شناسنامه سند ۹۶/۲۹۸/۵۸۳۲، برگ ۱).

سیاست‌های خیابان‌کشی شهرداری‌ها، باعث تخریب بسیاری از خانه‌ها شد، کوچه‌های زیادی برای توسعه تخریب گشتند، در بازار گسست عمیقی ایجاد شد و بخش عمده‌ای از بافت تاریخی از بین رفت که به موجب آن از هم گسیختگی اجتماعی و شکاف عمیق بافت

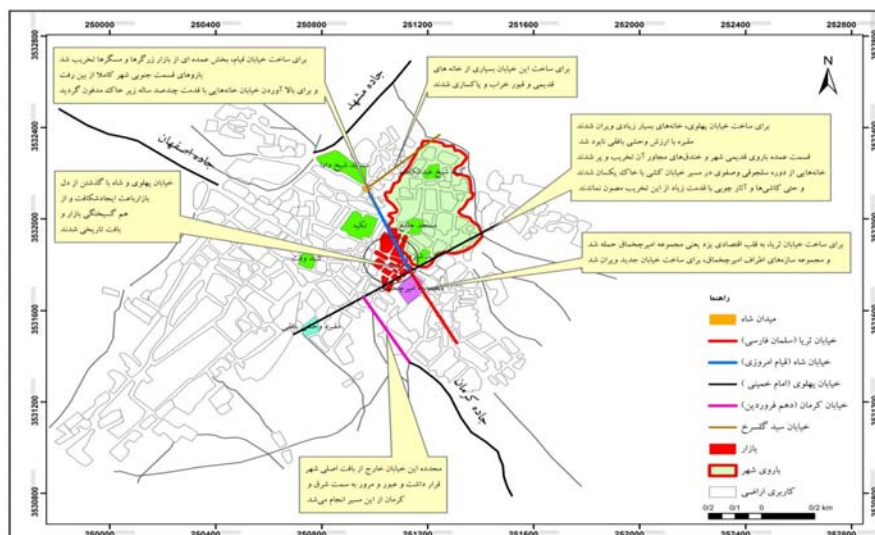
۱۸۶ / سیاست‌های نوگرایانه دولت پهلوی در ساختار شهری و تأثیر آن بر بافت تاریخی / مهدی وزینی‌افضل

فرهنگی و اقتصادی شهر یزد را موجب شد (Bonine, 1981, 238). این سیاست‌های شهری، انتقاد خیلی از معماران داخلی و خارجی را در پی داشت. ویلفرد بلانت که در ساخت خیابان پهلوی یزد از نزدیک شاهد ماجرا بوده است، در گزارش‌های خود به شدت از نحوه خیابان‌سازی در شهر تاریخی یزد متحیر می‌شود و از خراب‌کردن بسیاری از آثار کهن و تاریخی انتقاد می‌کند (Blunt, 1957, 196). انتقاداتی که به‌حق سال‌ها پیش بر هوسمان و سیاست‌های بلندپروازانه او گرفته شد و منتقدان هوسمان، او را متهم به نابودی بخش اعظمی از بناهای تاریخی و مزارع کردند، حتی بناهای باشکوهی که به هزینه‌ای گزاف در زمان لئوی شانزدهم ساخته شده بودند (گیدین، ۱۳۹۱: ۷۱۵).

توسعه خیابان‌ها و معابر، قطعاً با مشکلاتی نیز همراه بود. در مسیر این خیابان‌سازی‌ها، ممکن بود مساجد، خانه اعیان، اماکن و ابنیه دولتی، ابنیه تاریخی، سفارتخانه و در نهایت دکاکین و منازل عموم مردم مورد تخریب قرار بگیرد. در یزد، برای ساخت خیابان پهلوی، خانه‌های بسیار زیادی ویران شدند، مقبره بارزش وحشی بافقی نابود شد، قسمت عمده باروی قدیمی شهر و خندق‌های مجاور آن تخریب و پر شدند، خانه‌هایی از دوره سلجوقی و صفوی در مسیر خیابان‌کشی با خاک یکسان شدند و حتی کاشی‌ها و آثار چوبی با قدمت زیاد از این تخریب مصون نماندند و همه برای یک خیابان مستقیم و بدون انعطاف قربانی گشتند. همچنین برای ساخت خیابان قیام، بخش عمده‌ای از بازار زرگرها و مسگرها تخریب شد، باروهای قسمت جنوبی شهر کاملاً از بین رفت و برای بالا آوردن خیابان خانه‌هایی با قدمت چندصد ساله زیر خاک مدفون گردید. همچنین برای ساخت خیابان ثریا، به قلب اقتصادی یزد یعنی مجموعه امیرچخماق حمله شد و مجموعه سازه‌های اطراف امیرچخماق، برای ساخت خیابان جدید ویران شد (در نقشه شماره ۴؛ جدول شماره ۱). این در حالی بود که وجود بسیاری از اماکن و ابنیه تاریخی یزد، نه تنها به موجودیت عناصر جدید آسیب نمی‌زد بلکه در هماهنگی با این عناصر، می‌توانست بر زیبایی شهری بیفزاید. از بین بردن لجام‌گسیخته آثار دوره قاجار به بهانه توسعه و مدرنیته، الگوهای تاریخی را از بین برد و به جای آن مجموعه بناهایی شکل گرفت که رابطه بسیار ضعیفی با سنت‌های تاریخی و معماری شهر یزد داشت. در بین تجددگرایانی که اصول مدرن کردن شهرها را دنبال می‌کردند، افرادی حضور داشتند که معتقد بودند مدرن‌گرایی به معنای نابودی شهر قدیم نیست و تجددگرایی در شهرسازی به معنای از بین بردن بخش‌های قدیمی شهر و جایگزینی عناصر جدید به جای آن نیست. بلکه شهر قدیم می‌تواند در دیوارهای خود، مانند موزه‌ای حفاظت‌شده محفوظ بماند اما به دلیل نقش پایین این نخبگان در اجرای طرح‌های شهری، عملاً به صحبت‌های آنان توجهی نشد.

فصلنامه علمی - پژوهشی تاریخ اسلام و ایران دانشگاه الزهرا / ۱۸۷

دولت پهلوی اول، باید برنامه‌ریزی منظمی براساس روند ارگانیک بافت‌های قدیمی برای توسعه شهری در نظر می‌گرفت اما بدون توجه به این مسائل، خیابان‌هایی را در طول و عرض بافت قدیمی شهر یزد اجرا کرد. البته این مسئله فقط در مورد شهر یزد نبود بلکه در شهرهای دیگر مانند اصفهان، کاشان، تهران و تبریز دقیقاً تکرار و به نابودی بناهای متعدد تاریخی در این شهرها نیز منجر شد. مطلق‌گرایی در گفتمان شهری و عدم وجود نهادهای مدنی و سیاسی ناظر، راه را برای هجوم لجام‌گسیخته مسئولان شهری بر پیکره بافت کهن یزد مهیا کرد و آن تعداد محدود منتقد هم سرکوب و ساکت شدند. انتقادات به از بین بردن بناها و آثار تاریخی در محیط بسته دوره رضاشاه، آن قدر زیاد بود که در سال ۱۳۱۵ش از وزارت داخله به مسئولین استان‌ها ابلاغ شد تا در ایجاد خیابان‌های جدید، به ابنیه تاریخی و فرهنگی توجه ویژه‌ای شود و از تخریب آنها جلوگیری گردد (کیانی، ۱۳۹۳: ۴۲۶؛ ساکما، شناسنامه سند ۹۶/۲۹۸/۵۸۴۰، برگ ۱). البته این دستور کمی دیر صادر شد و در بین سال‌های ۱۳۱۰ تا ۱۳۱۵، شاکله خیابان‌ها در بافت‌های تاریخی شکل گرفته بود و به بافت‌های تاریخی آسیب‌های جدی وارد شده بود. البته با این دستورالعمل نیز بافت تاریخی از گزند مصون نماند و تخریب آن در شهرهای مختلف حتی در خارج از ایران به بهانه توسعه و مدرنیته ادامه پیدا کرد (حناچی، ۱۳۹۱: ۳۲).



نقشه شماره ۲: نقشه شهر یزد در دوره قاجار و تغییرات آن در دوره رضاشاه

منبع: نقشه خام: شتالوف. برگرفته از مهملو، ۱۳۹۱: ۴۵

تغییرات GIS و ورود اطلاعات تاریخی با توجه به اسناد: از پژوهشگر

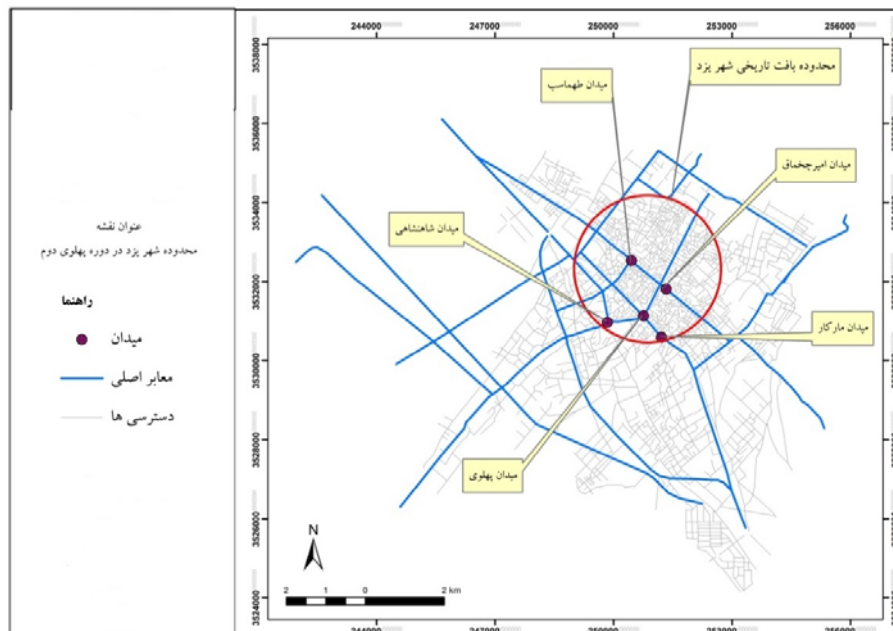
۱۸۸ / سیاست‌های نوگرایی دولت پهلوی در ساختار شهری و تأثیر آن بر بافت تاریخی / مهدی وزینی‌افضل

روش خیابان‌سازی جدید دولت پهلوی در یزد، نظم خاص حاصل از تعاملات سنتی را از هم گسسته کرد. نظمی که بازار خان به عنوان ستون آن نقش عمده‌ای ایفا می‌کرد اما در رقابت با سازه‌های جدید به نام خیابان پهلوی و شاه، جایگاه خود را به سرعت از دست داد و آسیب جدی دید. وجود عنصر شهری جدید و غریب به نام خیابان با وجود فروشگاه‌ها و مغازه‌های مختلف که هر روز بر تعداد آنها افزوده می‌شد، به هیچ‌وجه با بافت کهن شهری یزد همخوانی نداشت و عنصری ناخوانده محسوب می‌شد (ساکما، ۹/۳۸۰/۹۶، برگ ۳۰-۹). اما همین خیابان به سرعت، تمام نظام بافت‌های قدیم را به چالش کشید به طوری که هیچ عنصری از گذشته توان مقاومت در برابر این چهره نوظهور را نداشت. با اقدامات صورت گرفته، توازن سیمای شهری به هم ریخت و گسستی جبران‌ناپذیر بین عناصر جدید و بافت‌های قدیمی شهری ایجاد گشت. در حقیقت دولت پهلوی اول، نگاه آینده‌نگارانه و منطقی نسبت به شهر یزد نداشت و حقوق شهروندی، میراث تاریخی، آینده شهری را قربانی تعجیل در تجدیدگرایی کرد (نقشه شماره ۳).

با ایجاد خیابان‌های شاه، کرمان، ثریا و پهلوی، یک رقابت نابرابر میان این عنصر جدید و راسته بازارها شکل گرفت. نتیجه این رقابت مشخص بود چون خیابان‌ها دارای مزایایی چون حمل‌ونقل سریع، تعدد و تنوع فعالیت‌های اقتصادی، روشنایی، تمیزی و زیبایی بودند در کل به تدریج شاخص‌ترین نمادهای شهری را در خود جای دادند. وجود خیابان‌های شلوغ و روشن، امنیت روانی و اجتماعی ساکنان شهری را بهبود بخشید. این امنیت منجر به شادابی بیشتر شهری و تحرکات اجتماعی بیشتر شد. در راستای همین اثر، مفاهیم جدیدی مانند پیاده و پیاده‌رو ظهور کرد و طراحان شهری را بر آن داشت تا در طرح‌هایشان، به مبلمان شهری و مفاهیم جدید بیشتر توجه کنند.



فصلنامه علمی - پژوهشی تاریخ اسلام و ایران دانشگاه الزهراء / ۱۸۹



نقشه شماره ۳: نقشه شهر یزد در دوره پهلوی دوم

منبع: نقشه اصلی: لغوی، ۱۳۵۰: ضمیمه

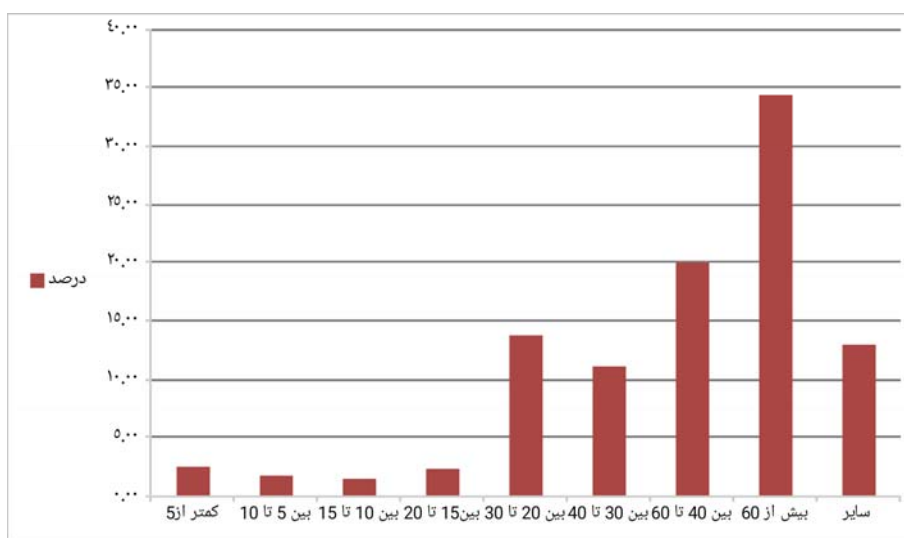
تغییرات GIS و ورود اطلاعات تاریخی با توجه به اسناد: از پژوهشگر

تمرکزگرایی دولت پهلوی و مداخلات وسیع مسئولین سیاسی، علاوه بر مسائل سیاسی و اجتماعی، در طراحی شهری نیز خود را نشان داد. در پیشبرد اهداف معماری نوین، کمترین مشارکتی از طرف اهالی قبول نشد و صورت نپذیرفت و همچنین تأکید بر متحدالشکل کردن بناهای عمومی و دولتی، یادآور سیاست‌های متحدالشکل کردن لباس و فرهنگ و زبان دولت پهلوی بود. این اتحاد ظاهری حتی در نام‌گذاری خیابان‌های تازه تأسیس نیز تأثیر گذاشت و نام‌های تکراری پهلوی، شاه، شاهنشاهی، ثریا، فرح، ولیعهد، آریامهر، ۲۴ اسفند، ششم بهمن و غیره در همه خیابان‌های اصلی شهرها به چشم می‌خورد. هرچند بعداً به‌علت مخالفت‌هایی که شکل گرفت، به صورت محرمانه از شهرداری‌ها خواسته شد از بعضی نام‌ها مانند آریامهر در نام‌گذاری اماکن و تأسیسات استفاده نشود (ساکما، ۹۶/۲۹۳/۹۴۰، برگ ۴۰). عدم مشارکت مردمی در مشورت و پیشبرد اهداف شهری، از چالش‌های به‌وجودآمده بین مردم شهر یزد با مسئولان شهری کاملاً مشهود است. بعضی از این چالش‌ها در حوزه قانون‌گذاری بود زیرا عدم وجود قوانین مشخص و مدون در مورد ساکنان و مالکانی که خانه و مغازه آنها در مسیر

۱۹۰ / سیاست‌های نوگرایانه دولت پهلوی در ساختار شهری و تأثیر آن بر بافت تاریخی / مهدی وزینی‌افضل

خیابان‌سازی قرار می‌گرفت، آسیب‌زا بود و در بسیاری از مواقع هیچ گرامتی به آنها پرداخت نمی‌شد (ساکما، ۲۹۳/۱۱۷۳۸، برگ ۱-۲).

بسیاری از صاحب‌نظران بر این عقیده هستند که با تمام مشکلاتی که در طراحی و اجرای پروژه‌های شهری دوره پهلوی اول مطرح است و با تمام آسیب‌هایی که این سیاست‌های عجولانه به بافت تاریخی شهرها از جمله شهر یزد وارد کرد، تحولات عمده مثبتی نیز در فضاهای عمومی شهری صورت پذیرفت و این دوره را مرحله‌ای تحول‌آفرین از شهرسازی سنتی به جدید می‌دانستند. به‌طور مثال بوذرجمهری که به مدت ۱۰ سال شهردار تهران بود، اقداماتش، آمیخته از نتایج مثبت از جمله ایجاد اولین تشکیلات شهری همچون آتش‌نشانی، لوله‌کشی آب، فاضلاب‌کشی، ساخت دارالمجانین و بیمارستان بود و افزایش سطح بهداشت و رفاه کلی در بافت قدیمی شهر بود. برای شهر یزد هم چنین اتفاق مشابهی تکرار شد و درحالی‌که بهداشت عمومی و آب مصرفی در بافت قدیمی به بدترین وضع خود در اختیار مردم بود (ساکما، ۲۹۳/۱۰۸۳۰، برگ ۳-۹)، سیاست‌های شهری دولت رضاشاه، به رفاه نسبی ساکنان محلات قدیمی شهر انجامید. اما از آنجایی که این مقاله بر محوریت آسیب به بافت تاریخی تأکید دارد، نمی‌توان از سیاست‌های مخرب شهری دولت رضاشاه بر شهر یزد چشم پوشید.

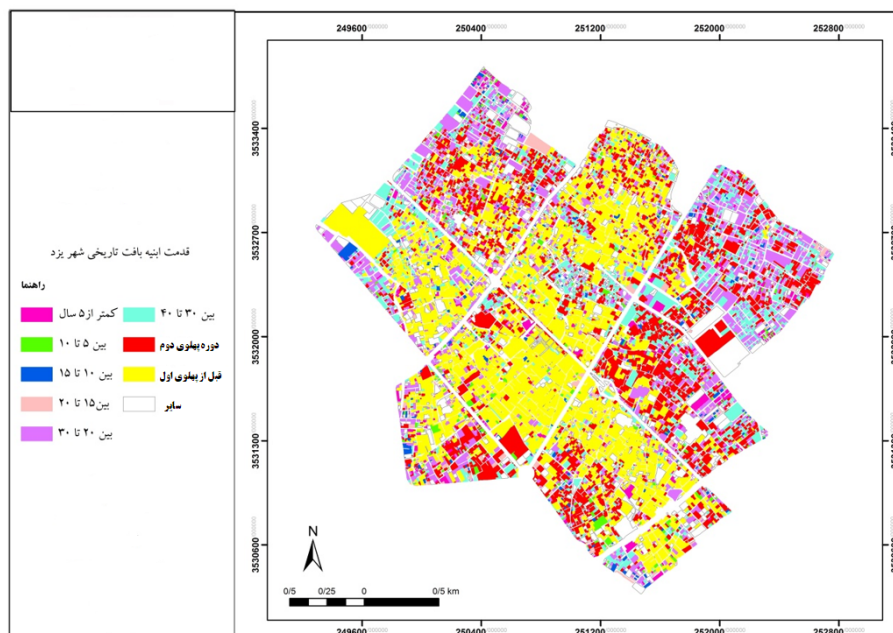


جدول شماره ۱: وضعیت قدمت ابنیه بافت تاریخی شهر یزد

منبع: اداره کل مسکن و شهرسازی استان یزد، ۱۳۹۵

تغییرات GIS و ورود اطلاعات تاریخی با توجه به اسناد: از پژوهشگر

فصلنامه علمی - پژوهشی تاریخ اسلام و ایران دانشگاه الزهراء / ۱۹۱



نقشه شماره ۸: قدمت اینبه بافت تاریخی شهر یزد

منبع: اداره کل مسکن و شهرسازی استان یزد، ۱۳۹۵

تغییرات GIS و ورود اطلاعات تاریخی با توجه به اسناد: از پژوهشگر

### نتیجه گیری

در دوره رضاشاه، جریان تجددگرایی و خیز به سوی تشکیل یک جامعه مدرن به سبک اروپایی، تبدیل به یک ارزش پایدار گردید و دولت در سایه ثبات اجتماعی و اقتدار نظامی و سیاسی، به صورت کاملاً سازماندهی شده، تلاش‌های گسترده‌ای را جهت نیل به این هدف انجام داد. یکی از ارکانی که مدرنیسم به شدت آن را تحت تأثیر قرار داد، وضعیت فضاهای شهری بود. شرایط ناهنجار و ناپایدار شهرها در دوره قاجار، دولت رضاشاه را برای گذر از این شهرهای قدیمی و سنتی به شهر مدرن تشویق می‌کرد، به همین دلیل زیبایی‌های تاریخی شهرها نادیده انگاشته شد و سعی وافری به منظور تخریب و از نوسازی شاخص‌های شهری آغاز گردید. نهادهای تقویت‌شده و در کنترل مانند ارتش، وزارت مالیه، قانون‌گذاری، و نهادهای تازه تأسیس مانند بلدیة به کمک حکومت اقتدارگرای پهلوی آمدند. مجلس با قانون‌گذاری، قوانین متعددی را برای برداشتن موانع توسعه شهری ایفا کرد. اولین طرح شهری در سال ۱۳۰۹ش ارائه شد و به دلیل وجود پررنگ عنصر خیابان، به نقشه خیابان‌ها معروف شد.

۱۹۲ / سیاست‌های نوگرایانه دولت پهلوی در ساختار شهری و تأثیر آن بر بافت تاریخی / مهدی وزینی‌افضل

این طرح به‌عنوان الگوی شهرسازی در شهرهای ایران مورد استفاده قرار گرفت و تأکید آن بر ایجاد خیابان‌های مستقیم با درختکاری بین طرفین آن، ایجاد میادین متقارن و تعریض معابر شهری بود. وجود ارتشی‌ها در رأس بلدیۀ شهرها و نگاه خشک و غیرانعطاف آنها به الگوهای شهری و صرفاً تأکید بر نوگرایی به هر قیمتی، منجر به فجایع زیست بومی و نابودی بخش عظیمی از بناهای تاریخی شهرهای ایران از جمله شهر یزد شد. سیاست‌های شتابزده و حضور پررنگ نهادهای نظامی و اقتدارگرا در پیاده‌سازی طرح‌های شهری، در این بحران‌ها نقش مستقیمی داشتند.

شهر یزد دارای بافتی تاریخی بود که هماهنگی فضاها و حجم‌های معماری در آن به وضوح به چشم می‌آمد و در آن فرم‌های ارگانیکی به شکل طبیعی ایجاد شده بودند. در این نوع شکل بافت، سلسله مراتب عملکردی کهن داشت و به هم‌زدن آن بدون برنامه‌ریزی، می‌توانست بسیار مخرب باشد. طراحان شهری دوره رضاشاه به دنبال انطباق بافت قدیمی و روش‌های مدرن شهرسازی نبودند به طوری که زیبایی‌های بافت تاریخی حفظ شود و از طرف دیگر، مشکلات و معضلات اجتماعی و بهداشتی این اماکن برطرف گردد. به همین دلیل شتابزده و بدون طرح جامع، یک متد هم‌شکل را در همه شهرهای ایران اجرایی کردند. یعنی دقیقاً برنامه‌ای که در امور شهری تهران ایجاد شده بود در شهرهای دیگر مانند اصفهان، یزد و تبریز بدون در نظر گرفتن معانی فضا و معماری اجرا شد که نتیجه آن ایجاد تضاد در عناصر شهری و ناکامی در پیوند بافت تاریخی و مدرن‌سازی بود. در مورد یزد، این سیاست‌ها آسیب جدی به حیات تاریخی شهر وارد کرد، به طوری که بسیاری از بناها تخریب و یا در مسیر نابودی قرار گرفت و عناصری که می‌توانست به عنوان ارزش‌های فرهنگی و تاریخی شهر مطرح باشند، به بهانه کهنه و زشتی به سرعت تخریب شد.

### منابع و مأخذ

سازمان اسناد کتابخانه ملی ایران (ساکما)

۱. اعطای نشان درجه اول کشوری به کامران میرزا لزوم ساخت عمارت جدید، ۱۲۹۴هـ.ق، شماره سند ۲۹۵/۲۷۲۶، برگ ۱.
۲. اعلان بلدیۀ در مورد اراضی واقع در خیابان پهلوی، ۱۳۱۲ش، شناسنامه سند ۹۶/۲۹۸/۵۸۳۲، برگ ۱.
۳. اعلان بلدیۀ یزد در مورد سنگفرش جلوی مغازه‌ها، ۱۳۱۲ش، شناسنامه سند ۹۶/۲۹۸/۵۸۴۰، برگ ۱.
۴. انتخاب اعضای انجمن بلدی در حوزه یزد، شناسنامه سند ۲۹۳/۱۱۶۵۶، ۱۳۱۴-۱۳۱۰، برگ ۱-۶۵.

فصلنامه علمی - پژوهشی تاریخ اسلام و ایران دانشگاه الزهرا / ۱۹۳

۵. تصویب قانون مربوط به عوارض بلدی، ۱۳۰۹ ش، شناسنامه سند ۲۴۰/۶۵۳۳، برگ ۴.
۶. تعیین حدود اراضی در خیابان ثریا توسط شهرداری، شناسنامه سند ۲۹۳/۱۱۳۱۶، ۱۳۳۶، برگ ۱-۶.
۷. رونوشت قانون بلدی، ۱۳۱۲-۱۳۱۳ ش، شناسنامه سند ۲۴۰/۵۰۹۰۷، برگ ۱-۲۰.
۸. ساخت خیابان شمالی جنوبی یزد و نامه محرمانه عدم استفاده از نام آریامهر برای نام گذاری تأسیسات و اماکن، شناسنامه سند ۹۶/۲۹۳/۹۴۰، برگ ۱-۵۶.
۹. شکایت حسین بقال از شهرداری یزد، شناسنامه سند ۲۹۳/۱۱۷۳۸، ۱۳۱۷، برگ ۱-۲.
۱۰. عدم رعایت بهداشت در شهر و حمام های یزد، شناسنامه سند ۲۹۳/۱۰۸۳۰، ۱۳۱۱، برگ ۱-۱۰.
۱۱. قانون بلدی (به صورت جزوه) شامل: تعریف بلدی، انتخاب وکلای بلدی، تشکیل انجمن بلدی؛ شناسنامه سند ۲۹۷/۲۷۸۸۰، برگ ۱.
۱۲. قانون مالیات بلدی بر وسائل نقلیه در تهران، شناسنامه سند ۲۴۰/۱۳۸۱۰، ۱۳۲۸ قمری، برگ ۱.
۱۳. قانون و نظامنامه بلدی مورخ ۳۰ اردیبهشت ۱۳۰۹ مجلس شورای ملی، ۱۳۰۹ ش، ۲۹۰/۸۴۷۵، برگ ۱-۲۸.
۱۴. کتابچه قانون بلدی، شناسنامه سند ۲۴۰/۲۶۸۰۴، ۱۳۲۵ قمری، برگ ۱-۲.
۱۵. مخالفت با طرح پیشنهادی مجلس در مورد قانون بلدی، شناسنامه سند ۲۴۰/۴۵۲۲۳، سال ۱۳۰۵ ش، برگ ۴-۸.
۱۶. مشخصات مغازه های خیابان پهلوی، شناسنامه سند ۹۶/۳۸۰/۹، ۱۳۲۸، برگ ۱-۳۰.
۱۷. نامه ها و تلگراف ها به امین السلطان، آلبوم بیوتات، آلبوم شماره ۶۲۵، برگ ۸۳.

کتابها:

۱. اداره کل مسکن و شهرسازی استان یزد (۱۳۹۵).
۲. بانک رهنی (۱۳۳۸). *مختصری از تاریخچه خدمات بیست ساله بانک رهنی ایران*. تهران: بانک رهنی.
۳. تکمیل همایون، ناصر (۱۳۷۸). *تاریخ اجتماعی و فرهنگی تهران دارالخلافه ناصری*. تهران: دفتر پژوهش های فرهنگی.
۴. جعفری، جعفر بن محمد (۱۳۳۸). *تاریخ یزد*. به کوشش ایرج افشار. تهران: شرکت انتشارات علمی و فرهنگی.
۵. حبیبی، سید محسن (۱۳۸۵). *شرح جریان های فکری معماری و شهرسازی در ایران معاصر*. تهران: دفتر پژوهش های فرهنگی.
۶. حبیبی، سید محسن (۱۳۷۵). *تحول و گسترش تهران در زمان رضاشاه، مجموعه تهران پایتخت ۲۰۰ ساله*. تهران: سازمان مشاور فنی و مهندسی شهر تهران.

- ۱۹۴ / سیاست‌های نوگرایانه دولت پهلوی در ساختار شهری و تأثیر آن بر بافت تاریخی / مهدی وزینی‌افضل
۷. حبیبی، سیدمحسن و زهرا اهری و رشید امامی (۱۳۸۹)، «از فروریختن باروها تا اندیشه شاهراه‌ها (پیشینه طرح‌های شهری و انگاره‌های شهر تهران از ۱۳۰۹ تا ۱۳۴۵)»، *فصلنامه صفا*. دوره ۲۰. شماره ۵۰. بهار و تابستان ۱۳۸۹. صص ۸۵ - ۱۰۲.
۸. حناچی، پیروز (۱۳۹۱). *مرمت شهری در بافت‌های تاریخی ایران*. تهران: انتشارات دانشگاه تهران، تهران.
۹. دیولافوآ، مادام (۱۳۶۱). *سفرنامه*، ترجمه فره‌وشی، تهران: کتابفروشی خیام.
۱۰. سرایی، محمدحسین، (بهار ۱۳۸۶)، «الگوهای چندگانه توسعه فیزیکی شهر یزد». *فصلنامه تحقیقات جغرافیایی*. شماره ۸۴. ص ۹۵.
۱۱. ظهیرالدوله (۱۳۵۱). *خاطرات و اسناد ظهیرالدوله*. به کوشش ایرج افشار. تهران: کتاب‌های جیبی با همکاری فرانکلین.
۱۲. قاضی نسب، مهدی (۱۳۸۶). *از بلدیة تا شهرداری یزد*. یزد: آیین.
۱۳. قلمسیاه، اکبر (۱۳۷۰). *تاریخ سالشماری یزد*. تهران. نشر گردآورند.
۱۴. کاتب، احمد بن حسین (۱۳۸۶). *تاریخ جدید یزد*، به کوشش ایرج افشار. تهران: انتشارات امیرکبیر.
۱۵. کمپل، اسکات؛ فاینشتاین، سوزان (۱۳۸۸). *نظریه برنامه‌ریزی شهری*. ترجمه عارف اقوامی‌مقدم. تهران: آذرخش.
۱۶. کیانی، مصطفی (۱۳۹۳). *معماری دوره پهلوی اول (دگرگونی اندیشه‌ها، پیدایش و شکل‌گیری معماری دوره بیست ساله معاصر ایران ۱۲۹۹-۱۳۲۰)*. تهران: موسسه مطالعات تایخ معاصر ایران.
۱۷. گرکر، مک (۱۳۶۶). *سفری به ایالت خراسان*. ترجمه مجید مهدی‌زاده. مشهد: معاونت فرهنگی آستان قدس رضوی.
۱۸. گلشن، جلال (۱۳۸۴). *یزد دیروز (آداب، سنن و رخدادهای ۱۳۰۴ - ۱۳۸۵ هـ.ش)*. تهران: صحیفه خرد.
۱۹. گیدیون، زیگفرد (۱۳۹۱). *فضا، زمان و معماری (فراروش سنتی نو در معماری)*. ترجمه محمدتقی فرامرزی. تهران: کاوش پرداز.
۲۰. لغوی، علی (۱۳۵۰). *اینجا یزد*. بی‌نا.
۲۱. مالکوم، ناپیر (۱۳۹۳). *سفرنامه یزد (برداشت‌های ناپیر مالکوم سیاح انگلیسی از شهر یزد در اواخر دوره قاجاریه)*. ترجمه علی محمد طرفداری. یزد: مهر پادین.
۲۲. ملک‌زاده (۱۳۶۳). *تاریخ انقلاب مشروطه ایران*. تهران: انتشارات علمی.
۲۳. مهملو، مینا (۱۳۹۱). *معماری خشت و گل (ساختار پژوهی و آسیب‌شناسی معماری شهر یزد)*. تهران: برگا.

فصلنامه علمی - پژوهشی تاریخ اسلام و ایران دانشگاه الزهراء / ۱۹۵

۲۴. مهندسین مشاور آرمانشهر (۱۳۸۶). *طرح راهبردی بافت فرسوده یزد*. دفتر دوم. مطالعات تاریخی. تهران: وزارت مسکن و شهرسازی. سازمان مسکن و شهرسازی استان یزد.

### References

- 'adami Ra'āyati Bihdāsht dar Shahr wa Ḥammāmhāyi Yazd, Shināsnāmihi Sanad 293/10830, 1932, Bargi 1-10.
- Bānki Rahnī, (1959), Mukhtaṣarī az Tārīkhchihyi Khadamāti Bīst Sālihiy Bānki Rahnīyi Īrān, Tīhrān: Bānki Rahnī.
- Blunt, Wilfrid, (1957), A Persian Spring , London, James Barrire Books. (Book)
- Bonine, Micheal, (1981), Stop and shopkeepers: Dynamicsof an Iranian Provincial Bazar, Modern Iran: The Dialectics of Continuity and Chang, Ed. By Michael E. Bonnine, Nikki R. Keddie, State University of New York, Albany Press, p 233-258. (Book)
- Bonine, Micheal, (1987), Elslam and Commerce: Waqf and The Bazar of Yazd, Iran, Erdkunde.
- Dīyālāfūā, Mādām (1982), Safarnāmi, Tarjumihyi Farihwashī, Tīhrān: Kitābfurūshīyi Khayyām.
- Gīdīyūn, Zīgfrīd (2012), Faḍā, Zamān wa Mi'mārī (Farārūyishi Sunatī nu dar Mi'mārī), Tarjumihyi Muḥammad Taqī Farāmarzī, Kāwush Pardāz, Tīhrān.
- Giragur, Mak (1987), Safarī bih Iyālāti Khurāsān, Tarjumihyi Majīd Mahdīzādīh, Mashhad: Mu'āwinati Farhangīyi Āstāni Qudsi Raḍawī.
- Gulshan, Jalāl (2005), Yazdi Dīrūz (Ādāb, Sunan wa Rukhdādhāyi 1925 – 2006), Tīhrān: Ṣaḥīfihyi Khīrad.
- Ḥabībī, Muḥsin (1996), Taḥawwul wa Gustarishi Tīhrān dar Zamāni Riḍā Shāh , Majmū'ihyi Tīhrān Pāytakhti 200 Sālih, Tīhrān: Sāzmāni Mushāwiri Fanī wa Muhandisiyi Shāhri Tīhrān.
- Ḥabībī, Siyyid Muḥsin (2006), Sharḥi Jaryānhāyi Fikrīyi Mi'mārī wa Shāhirsāzī dar Īrāni Mu'āsir, Tīhrān: Daftari Pazhūhishhāyi Farhangī.
- Ḥabībī, Siyyid Muḥsin; Aharī, Zahrā, Imāmī, Rashīd (2010), az Furū Rīkhtani Bārūhā tā Andīshihyi Shāhrāhhā (Pīshīhiyī Tārīkhāyi Shāhrī wa Ingārīhhāyi Shāhri Tīhrān az 1930 tā 1966), Faṣlnāmihiyī Ṣuffīh, Durīhiyī 20, Shumārīhiyī 50, Bahār wa Tābistān 2010, ṣṣ 85 tā 102.
- Ḥanāchī, Pīrūz (2012), Marimmati Shāhrī dar Bāfthāyi Tārīkhīyi Īrān , Tīhrān: Intishārāti Dānishgāhi Tīhrān, Tīhrān.
- Idārihiyī Kulli Maskan wa Shāhirsāziyi Ustāni Yazd (2016)
- I'lāni Baladīyih dar Muridi Arāḍīyi Wāqi' dar Khīyābāni Pahlawī, (1933), Shināsnāmihiyī Sanad 96/298/5832, Bargi 1.
- I'lāni Baladīyihyi Yazd dar Muridi Sangfarshi Jiluyi Maghāzīhhā, (1933), Shināsnāmihiyī Sanad 96/298/5840, Bargi 1.
- Intikhābi A'ḍāyi Anjumani Baladī dar Huzihyi Yazd, Shināsnāmihiyī Sanad 293/11656, 1931 – 1935, Bargi 1-65.
- I'tāyi Nishāni Darajihyi Awwali Kishwarī bih Kāmran Mīrzā Luzūmi Sākhti 'imārati Jadīd, 1877, Shumārīhiyī Sanad 295/2726, Bargi 1.
- Ja'farī, Ja'far Ibn Muḥammad (1959), Tārīkhi Yazd, bih Kūshishi Īraj Afshār, Tīhrān: Shirkati Intishārāti 'ilmī wa Farhangī.
- Kampil, Iskāt; Fāynishtāyn, Sūzān (2009), Nazārīyihyi Barnāmihrīziyi Shāhrī, Tarjumihyi 'ārif Aqwāmī Muqaddam, Tīhrān: Ādharakhsh.
- Kātib, Aḥmad Ibn Ḥusiyn (2007), Tārīkhi Jadīdi Yazd, bih Kūshishi Īraj Afshār, Tīhrān: Intishārāti Amīr Kabīr.
- Kitābchihyi Qānūni Baladīyih, Shināsnāmihiyī Sanad 240/26804, 1907, Bargi 1-2.

۱۹۶ / سیاست‌های نوگرایانه دولت پهلوی در ساختار شهری و تأثیر آن بر بافت تاریخی / مهدی وزینی‌افضل

- Kīyānī, Muṣṭafā (2014), Mi'mārīyi Durīhi Pahlawīyi Awwal (Digargūnīyi Andīshihā, Pīydāyish wa Shiklgīrīyi Mi'mārīyi Durīhi Bīst Sālihi Mu'āshiri Irān (1920 – 1941), Tīhrān: Mu'assisihi Muṭālī'āti Tārīkhi Mu'āshiri Irān.
- Lughawī, 'alī (1971), Īnjā Yazd, Bīnā.
- Mahdlū, Mīnā (2012), Mi'mārīyi Khisht wa Gil (Sākhtār Pazhūhī wa Āsīb Shināsīyi Mi'mārīyi Shahri Yazd), Tīhrān: Bargā.
- Malīkzādīh (1984), Tārīkhi Inqilābi Mashrūṭīhi Irān, Tīhrān: Intishārāti 'ilmī.
- Mālkūm, Nāpīyir (2014), Safarnāmīhi Yazd (Bardāshthāyi Nāpīyir Mālkūm Sayyāhi Inglīsī az Shahri Yazd dar Awākhirī Durīhi Qājārīyih), Tarjūmīhi 'alī Muḥammad Ṭarafdarī, Yazd, Mihri Pādīn.
- Muhandīsīni Mushāwiri Ārmān Shahr (2007), Ṭarḥi Rāhburdīyi Bāfti Farsūdīhi Yazd, Daftari Duwwum, Muṭālī'āti Tārīkhī, Tīhrān, Wizārati Maskan wa Shahr Sāzī, Sāzmāni Maskan wa Shahr Sāzīyi Ustāni Yazd.
- Mukhālīfat bā Ṭarḥi Pīshnahādīyi Majlis dar Muridi Qānūni Baladīyih, Shinās-nāmīhi Sanad 240/45223, Sāli 1926, Bargi 4-8.
- Mushakhaṣāti Maghāzīhhāyi Khīyābāni Pahlawī, Shinās-nāmīhi Sanad 96/380/9, 1949, Bargi 1-30.
- Nāmīhhā wa Tilīgrāfhā bih Amīn al-Sulṭān Ālbūmi Buyūtāt Ālbūmi Shumārīhi 625, Bargi 83.
- Qādī Nasab, Mīhdī (2007), az Baladīyih tā Shahr-dārīyi Yazd, Yazd: Āyīnih.
- Qalamsīyāh, Akbar (1991), Tārīkhi Sālshumārīyi Yazd, Nashri Gird Āwarandīh, Tīhrān.
- Qānūn wa Nīzāmīnāmīhi Baladīyih Muwarrīkhi 21 Miy 1930 (30 urdībīshīst 1309) Majlisi Shurāyi Millī, 1930, 290/8475, Bargi 1-28.
- Qānūni Baladī (bih Ṣūrati Juzwīh) Shāmil: Ta'rīfī Baladīyih, Intikhāb wukalāyi Baladīyih, Tashkīli Anjumani Baladīyih; Shinās-nāmīhi Sanad 297/27880, Bargi 1.
- Qānūni Mālīyāti Baladīyih bar Wasā'ili Naqlīyih dar Tīhrān, Shinās-nāmīhi Sanad 240/13810, 1910, Bargi 1.
- Rūniwishti Qānūni Baladīyih, 1933 – 1934, Shinās-nāmīhi Sanad 240/50907, Bargi 1-20.
- Sākhti Khīyābāni Shumālī Junūbīyi Yazd wa Nāmīhi Maḥramānīhi 'adami Istifādīh az Nāmi Āryā Mihr Barāyi Nām Gudhārīyi Ta'sīsāt wa Amākin, Shinās-nāmīhi Sanad 96/293/940, Bargi 1-56.
- Sarāyī, Muḥammad Ḥusīyn, (Bahāri 2007), Ulghūhāyi Chandgānīhi Tusi'īhi Fīzīkīyi Shahri Yazd, Faṣlnāmīhi Tahqīqāti Jughrāfīyāyi, Shumārīhi 84, ṣ 95.
- Shīkāyati Ḥusīyn Baqāl az Shahr-dārīyi Yazd, Shinās-nāmīhi Sanad 293/11738, 1938, Bargi 1-2.
- Takmīl Humāyūn, Nāshir (1999), Tārīkhi Ijtimā'ī wa Farhangīyi Tīhrān Dār al-Khilāfīhi Nāshirī, Tīhrān: Daftari Pazhūhīshhāyi Farhangī.
- Ṭaṣwībī Qānūni Marbūt bih 'awārīdī Baladīyih, 1930, Shinās-nāmīhi Sanad 240/6533, Bargi 4.
- Ta'yīni Ḥudūdi Arādī dar Khīyābāni Thurayyā Tawasūti Shahr-dārī, Shinās-nāmīhi Sanad 293/11316, 1957, Bargi 1-6.
- Weber, Max. Economy and Society. Edited by Gunther Roth and Claus Wittich. Vo.2. university of California press, 1978, p.1010. (Book)
- Zahīr al-Dulīh (1972), Khāṭīrāt wa Asnādi Zahīr al-Dulīh, bih Kūshishi Īraj Afshār, Tīhrān: Kitābhāyi Jībī bā Hamkārīyi Firānklīn.



**Pahlavi's Modernist Policies in Urban Structure and Its Impact on Historical Urban Fabric (Case Study: Yazd City, 1310 - 1332 Ah)<sup>1</sup>**

Mahdi Vazini Afzal<sup>2</sup>

Receive: 7/5/2018  
Accept: 17/5/2019

**Abstract**

The challenging framework of the old political power in the Constitutional Revolution led to many changes in the social and economic structures of Iran, which became part of urban renewal and renaissance. But due to political crises after the Constitutional Revolution and the outbreak of the World War I, practically new ideas in the physical change of cities were interrupted. With the reign of Reza Shah and the new order in which the Majles, the Army and the emerging bureaucracy formed its foundations, modernization was found in urban plans and designs. The ideas within the head followed the changing faces of the cities, whose type of structure was a symbol of backwardness and tradition, and which had to be quickly adapted to other parts of society, a new, and regular appearance. The existence of urban management infrastructure, such as Baladiyah, was binding on such plans, so rules were quickly drafted to establish such institutions. The city of Yazd entered the changes relative to its population and history, although later than many other cities, but with the formation of Baladieh of Yazd in the year 1310, urban renewal projects, which symbolized cross-streets, were applied to various parts of that city, which an example was the construction of two main streets of Pahlavi and Shah and the passage of these streets right in the middle of the historical urban fabric.

**Keywords:** Pahlavi, Street, Urban development, Yazd, Historical monuments.

---

1. DOI: 10.22051/hii.2019.20044.1628

2. Assistant Professor, Department of History, University of Jiroft; [drmahdivazin@gmail.com](mailto:drmahdivazin@gmail.com)  
Print ISSN: 2008-885X/Online ISSN:2538-3493