

بررسی اقدامات درون‌سازمانی نیروی انتظامی برای پیشگیری از جرم از طریق طراحی محیطی (CPTED) (مورد مطالعه: پلیس پیشگیری تهران بزرگ)

حمید وطن‌خواه^۱، حسین ذوالفقاری^۲، بهمن کارگر^۳، محسن کلانتری^۴

تاریخ دریافت: ۹۷/۰۸/۲۸

تاریخ پذیرش: ۹۷/۱۰/۱۳

از صفحه ۱۵۱ تا ۱۸۰

بزه‌نامه نظم و امنیت انتظامی، سال دوازدهم

شماره اول (پیاپی چهل و پنجم)، بهار ۱۳۹۸

چکیده

مقدمه: یکی از روش‌های پیشگیری از جرم که از نظر اجتماعی و اقتصادی هزینه‌های کمتری دارد و به‌صورت بنیادی‌تر به جلوگیری از وقوع جرائم کمک می‌کند، پیشگیری از جرم از طریق طراحی محیطی است که در کشور ما کمتر مورد توجه و استفاده قرار گرفته است. هدف پژوهش استفاده مطلوب از این نوع اقدامات پیشگیرانه توسط پلیس پیشگیری تهران بزرگ، از طریق بررسی وضعیت فعلی و ارائه راهکارهای مناسب برای رسیدن به شرایط مطلوب است. روش: این پژوهش از حیث جهت‌گیری، کاربردی و روش پژوهش آمیخته (کمی و کیفی) است. جامعه آماری خبرگان انتظامی و علمی مرتبط در سطح شهر تهران می‌باشند که برای مصاحبه دقیق و دستیابی به چارچوب پژوهش ۱۵ نفر از کارشناسان خبره و در روش پیمایشی ۱۱۷ نفر از افراد خبره با توجه به سوابق علمی و عملی، برای پاسخگویی به پرسشنامه برگزیده شده‌اند. در تحلیل استنباطی با استفاده از نرم‌افزار آماری استاتستیکا، تجزیه و تحلیل لازم صورت گرفته است.

یافته‌ها: اغلب اقدامات پلیس پیشگیری تهران بزرگ در زمینه طراحی محیطی مبتنی بر اقدامات سلیقه‌ای و بعضاً اقدامات هماهنگ شده از طریق سلسله‌مراتب می‌باشد که با جایابی هر فرمانده تا حدود زیادی ممکن است تحت تأثیر قرار گیرد، مؤلفه‌های اقدامات درون‌سازمانی پلیس پیشگیری برای طراحی محیطی جرم‌ستیز با در نظر گرفتن اولویت مربوطه از نظر پاسخگویان عبارت‌اند از: ترویج و آموزش درون‌سازمانی طراحی محیطی، اصلاح و ایجاد دستورالعمل‌های پیشگیرانه جدید در این زمینه و انجام اقدامات اجرایی درون‌سازمانی پیشگیری محیطی.

نتیجه‌گیری: با عنایت به اینکه اقدامات درون‌سازمانی مرتبط با طراحی محیطی، بخش‌های مختلفی از پلیس پیشگیری تهران بزرگ را تحت تأثیر قرار می‌دهد، ابلاغ مقررات درون‌سازمانی هماهنگ در زمینه طراحی محیطی جرم‌ستیز از سوی پلیس پیشگیری ناجا یکی از گام‌های اساسی برای انجام اقدامات درون‌سازمانی است. برای افزایش موفقیت اقدامات درون‌سازمانی در خصوص طراحی محیطی، بایستی ایجاد ساختار مناسب سازمانی، پیش‌بینی اعتبارات و بودجه لازم و آموزش نیروی انسانی متخصص در برنامه پلیس پیشگیری ناجا و به‌تبع آن، در برنامه زیرمجموعه تخصصی مربوطه (پلیس پیشگیری تهران بزرگ) قرار گیرد.

کلیدواژه‌ها: پیشگیری از جرم، طراحی محیطی، اقدامات درون‌سازمانی، پلیس پیشگیری.

۱- استادیار و عضو هیئت‌علمی دانشگاه علوم انتظامی امین، (نویسنده مسئول): hamidsalar@chmail.ir (این مقاله برگرفته از رساله

دکتری نامبرده در رشته مدیریت پیشگیری از جرم دانشکده فرماندهی و ستاد دانشگاه علوم انتظامی امین می‌باشد).

۲- دانشیار و عضو هیئت‌علمی دانشگاه علوم انتظامی امین، تهران، ایران.

۳- دانشیار و عضو هیئت‌علمی دانشگاه علوم انتظامی امین، تهران، ایران.

۴- دانشیار و عضو هیئت‌علمی دانشگاه زنجان و شهید بهشتی، تهران، ایران.



مقدمه

آنچه موجب شده در این پژوهش به نقش پلیس پیشگیری در زمینه پیشگیری از جرم از طریق طراحی محیطی جرم‌ستیز بپردازیم، آن است که پلیس در انواعی از روش‌های پیشگیری از جرم نقش مهمی دارد و بدون انجام وظیفه مستمر در این زمینه توسط نیروی انتظامی، عملاً اقدامات پیشگیرانه با موفقیت کامل و پایدار مواجه نمی‌شود. پیشگیری محیطی، در کنار انواع دیگر روش‌های پیشگیری از جرم (همانند پیشگیری اجتماعی و پیشگیری کیفری)، به‌عنوان یکی از انواع اصلی روش‌های پیشگیری از جرم در جامعه شناخته شده و به آن اهمیت داده می‌شود. آنچه باعث شده این پژوهش به نقش پلیس پیشگیری در طراحی محیطی جرم‌ستیز اختصاص یابد، آن است که وظیفه برنامه‌ریزی برای پیشگیری از وقوع جرم در نیروی انتظامی به پلیس پیشگیری واگذار شده است. ش طراحی مناسب و کاربری مؤثر از فضا و محیط ساخته شده که منجر به کاهش فرصت‌های مجرمانه، ترس از جرم و بهبود کیفیت زندگی می‌شود، هدف اصلی طراحی محیطی جرم‌ستیز است. نظریه «پیشگیری از جرم از طریق طراحی محیطی» هدف و تمرکز خود را بر «محیط ساخته شده»^۱ و جرائم مرتبط و شایع در مناطق مسکونی مانند دیوارنویسی، تخریب و سرقت قرار می‌دهد؛ بنابراین نظریه، اگر محیط به نحوی طراحی شود که بتواند موجب بهبود نظارت افراد شده، تعلق ساکنان را به قلمرو خود بالا برده و تصویری مثبت از فضا ایجاد کند، فرصت‌های مجرمانه کاهش خواهد یافت و مجرمان از ارتکاب جرم باز خواهند ماند، چون در معادله عقلانی مجرم، میزان تلاش و خطر ارتکاب جرم (هزینه) بیشتر از منافع حاصل از جرم (سود) خواهد بود. این دیدگاه نسبت به سایر انواع پیشگیری این مزیت را دارد که «تغییر وضعیت بسیار ساده‌تر از تغییر شخصیت افراد است» (کلارک،^۲ ۲۰۰۲: ۱۹۰). این دیدگاه دربرگیرنده تحلیل‌های دقیق وضعی از جرم است که به دنبال یافتن وضعیت‌ها و شرایطی است که می‌توانند فرصت‌های مجرمانه^۳ ایجاد کنند. در نیروی انتظامی، برای موضوع پیشگیری از جرم یک پلیس تخصصی با همین نام تأسیس شده است که مهم‌ترین وظیفه آن، ایجاد

۱- Built environment

۲-clarke

۳-Criminal opportunities

شرایط لازم برای پیشگیری از جرم، با استفاده از انواع روش‌های تخصصی و مرسوم پلیس (پیشگیری وضعی^۱، کیفری^۲ و محیطی^۳) می‌باشد. با توجه به اینکه توجه به طراحی محیطی در اشکال جدید آن، سابقه طولانی در کشورمان ندارد و آنچه در پژوهش‌های به‌عمل‌آمده فعلی در این‌باره مشاهده می‌شود، عمدتاً پژوهش‌های غیربومی است، لذا در این پژوهش تلاش می‌شود در بررسی‌ها مشخص گردد تاکنون پلیس پیشگیری که یکی از واحدهای نیروی انتظامی برای جلوگیری تخصصی از وقوع جرائم است، در بُعد درون‌سازمانی چه اقداماتی درباره طراحی محیطی باید به انجام برساند تا این اقدامات به‌صورت مؤثری در پیشگیری از وقوع جرم دخیل گردد. لذا مسئله‌ای که در این بررسی بر آن تمرکز شده است (سؤال تحقیق) بدین شرح است:

- مؤلفه‌های اقدامات پلیس پیشگیری نیروی انتظامی برای پیشگیری از جرم از طریق طراحی محیطی، در بخش درون‌سازمانی چیست و آیا وضعیت فعلی این اقدامات، در حد مطلوب می‌باشد؟

اهمیت و ضرورت این پژوهش بدان جهت است که غالباً روش‌هایی که برای پیشگیری از وقوع جرم مدنظر قرار می‌گیرد، روش‌های پیشگیری کیفری و پلیسی و استفاده بیشتر و گسترده‌تر از مأموران پلیس در امور گشت زنی، استقرار ایستگاه‌های پلیس و نظایر آن برای پیشگیری از وقوع جرائم است، درحالی‌که روش‌های دیگر پیشگیری از جرم که از نظر اجتماعی و اقتصادی هزینه‌های کمتری دارند و به‌صورت بنیادی‌تری به جلوگیری از وقوع جرائم کمک می‌کنند، کمتر موردتوجه قرار گرفته‌اند. از جمله روش‌های پیشگیری از جرم که بیشتر به مدیریت اجتماعی و نهادی نیاز دارد تا بودجه و اعتبارات مالی، پیشگیری از جرم از طریق طراحی محیطی است. پیشگیری از جرم از طریق طراحی محیطی، امکانات و منابع مالی خاصی را طلب نمی‌کند، بلکه ناظر بر این موضوع است که مواردی مثل ساخت‌وسازهای شهری، مدیریت اماکن عمومی و خصوصی و نیز بافت ذهنی افراد نسبت به مفاهیمی مانند خانه و محله، توسعه‌یافته، نظام‌مندتر و علمی‌تر شود و اصول پیشگیرانه در محیط توسط سازندگان و

۱-Situational prevention

۲-Criminal prevention

۳-Environmental control



استفاده‌کنندگان از آن موردتوجه بیشتری قرار گیرد. این پژوهش برای نیروی انتظامی می‌تواند حائز ضرورت باشد چون نتایج آن می‌تواند در توسعه استفاده از روش‌های کم‌هزینه‌تر توسط پلیس برای پیشگیری از جرم مؤثر باشد. اهمیت این پژوهش به این دلیل است که پیشگیری از جرائم را که در حال حاضر بیشتر از طریق روش‌های پلیسی و کیفری انجام می‌شود، با استفاده از روش‌های پیشدستانه پیشگیری از جرم ارتقاء و گسترش می‌دهد و در نتیجه هزینه‌های کمتری برای کاهش جرم بر جامعه تحمیل می‌کند. هدف غائی این پژوهش آن است که با توجه به اینکه در زمینه طراحی محیطی جرم‌ستیز، اقدامات محدودی در کشور صورت گرفته است، راهکارهایی مناسب برای اقدامات درون‌سازمانی پلیس پیشگیری در این زمینه تبیین نماید تا به نحو مؤثرتری از سیاست‌ها و اهداف رویکرد طراحی محیطی جرم‌ستیز برای کنترل و کاهش وقوع جرم استفاده شود.

پیشینه و مبانی نظری پژوهش

پیشینه پژوهش

در خصوص طراحی محیطی پژوهش‌های مختلفی انجام شده که هر یک از منظری متفاوت به موضوع نگرسته‌اند. در بررسی این پژوهش‌ها، نکته مهمی که حاصل می‌شود آن است که در هیچ‌یک از موارد بررسی شده، درباره نقش پلیس در اجرای سیاست‌های طراحی محیطی جرم‌ستیز مطلبی بیان نشده است. در اینجا برای نمونه دو مورد از پژوهش‌های داخلی و خارجی که درباره موضوع طراحی محیطی انجام شده، ذکر می‌گردد:

– غنی‌زاده و کلانتری (۱۳۹۱)، پژوهش خود را با عنوان «آسیب‌شناسی نظم و امنیت در پارک‌های شهر تهران با استفاده از اصول و راهبردهای پیشگیری از جرم از طریق طراحی محیطی» انجام داده‌اند که یافته‌های آن نشان می‌دهد از مجموع ۱۱۶ فقره بزه اتفاق افتاده در منطقه ۱۶ حدوداً ۳۰ فقره بزه در پارک بعثت رخ داده است و توزیع فضایی الگوهای بزهکاری در پارک بعثت بسیار متمرکز و خوشه‌ای است. به نظر می‌رسد این امر ناشی از طراحی نامناسب عناصر محیطی، کالبدی درون و اطراف پارک بعثت ناشی شده است. با توجه به راهبردهای پیشگیری جرم از طریق طراحی محیطی در پارک بعثت به نظر

می‌رسد این پارک در مقطع کنونی با مشکلاتی از قبیل عدم حس تعلق و قلمروگرایی، فقدان و کمبود نورپردازی مناسب در اطراف و درون پارک بعثت و کمبود نظارت رسمی و غیررسمی مناسب و یکپارچه مواجه است.

– صادقی، کلانتری و باقری تبار (۱۳۹۴)، در مقاله‌ای با عنوان «پیشگیری از جرم و جنایت (سرقت) از طریق طراحی محیطی در کلان‌شهر تهران» عنوان کرده‌اند که افزایش جرائم و بزهکاری، امنیت جامعه را کاهش داده و موجب ناپایداری توسعه می‌شود. میزان بزهکاری در شهرهای بزرگ و به‌ویژه در کلان‌شهرهای دنیا، نسبت به سایر شهرها و نقاط روستایی بسیار بیشتر است. نتایج بررسی‌ها و تجزیه و تحلیل‌های این پژوهش نشانگر آن است که مهم‌ترین کانون تمرکز بزه سرقت به عنف شهر تهران، در مرکز اداری و تجاری شهر واقع شده است و لازم است کانون‌های اداری و تجاری از نظر استعداد جرم خیزی بیش‌ازپیش مورد توجه قرار گیرند. همچنین ضعف شاخص‌های محیطی (میزان سلامت فضا، نورپردازی، طراحی معابر، اشراف و دید و ...) و ضعف از نظر راهبردهای برخاسته از رویکرد نظری طراحی محیطی جرم‌ستیز (نظارت، قلمروگرایی و ...) که در مجموع نشانگر رعایت ضعیف اصول برنامه‌ریزی شهری در محیط شهری است، به تسهیل شرایط وقوع بزهکاری یاری رسانده است. از این رو الگوی مناسب برای کاهش جرائم شهری، منطبق بر رعایت اصول برنامه‌ریزی صحیح شهری و تدوین اصول طراحی محیطی جرم‌ستیز در شهر است.

نکته: علیرغم تلاش فراوانی که برای یافتن مقاله علمی مشابه و مرتبط با «نقش پلیس در پیشگیری محیطی» در منابع و پایگاه‌های داخلی و خارجی به عمل آمد، مقاله‌ای که با ماهیت موضوع مورد نظر تشابه داشته باشد به دست نیامد که نشان‌دهنده تازگی موضوع و ضرورت پرداختن به آن است.

مبانی نظری پژوهش

امروزه تناسب بین فرم و کالبد در شهر برای ایجاد امنیت فضای عمومی حائز اهمیت است (سلیمی سبحان و همکاران، ۱۳۹۴: ۵۲). او معتقد بود جامعه شناسان درباره دلایل اجتماعی جرم از جمله فقر نسبی و اثرات خرده‌فرهنگی مبالغه کرده‌اند و به



سایر عوامل تعیین‌کننده مانند عوامل زیستی، شخصیتی و محیطی مؤثر در وقوع جرم توجهی نکرده‌اند، به‌طور مثال سرب موجود در محیط می‌تواند در تماس با مغز انسان و به‌طور خاص کودکان موجب تشدید تمایل به ارتکاب جرم و بزهکاری شود، همچنین کاهش فرصت‌های محیطی در این رابطه مؤثرند. (کلارک، ۱۳۸۷: ۳۴۵). با توزیع متعادل کاربری‌های مختلف در سطح شهر از یک‌سو، می‌توان باعث افزایش نظارت اجتماعی در مناطق خلوت شهر و از سوی دیگر باعث کاهش تراکم بیش‌ازحد جمعیت و فعالیت‌ها در بخش‌های متراکم شهر شده و بدین طریق می‌توان از بروز جرائم پیشگیری کرد (حیدری و همکاران، ۱۳۹۰: ۱۲) عبارت «پیشگیری از جرم از طریق طراحی محیطی» اولین بار در سال ۱۹۷۱ توسط جفری، با انتشار کتابش به همین نام به‌کاربرده شد. کار او بر اساس احکام روان‌شناسی تجربی و مبتنی بر این ایده بود که با حذف تقویت‌کننده‌های بروز جرم، جرم به وقوع نمی‌پیوندد. هم‌زمان با کار نظری جفری، مطالعات عملی اسکار نیومن^۱ در اواخر سال ۱۹۷۰، انجام گرفت. او در کتابش با نام «فضای قابل دفاع: مردم و طراحی در شهرهای جرم خیز» نظریاتش را بر اساس آمارهای دقیق در خصوص میزان جرم گزارش‌شده در محیط‌های مسکونی با فرم فیزیکی متفاوت مشتمل بر خانه‌های ردیفی دو طبقه تا بلوک‌های ۳۶ طبقه آپارتمانی در نیویورک بنا نهاد. فضای قابل دفاع، ایده اصلی نیومن، مشتمل بر چهار عنصر اصلی است: قلمروبندی، نظارت، بهبود کیفیت محیط و مجاورت کاربری مسکونی با دیگر امکانات موردنیاز مردم (کولگاون،^۲ ۲۰۰۴: ۹). ویلسون و کلینگ^۳ در سال ۱۹۸۲ نظریه معروف خود را با عنوان «پنجره‌های شکسته» درباره تأثیر منظر فاقد نظم و آثار ناشی از بی‌توجهی ساکنین به ساختمان‌ها و فضاهای محله خود روی رفتار خلاف‌کاران، ارائه کردند. تأکید آن‌ها بر نقش حیاتی نگهداری از محیط به‌عنوان شاخص فیزیکی سطوح همبستگی اجتماعی و کنترل غیررسمی ساکنین بود (کوزنز، ساویل و هیلیر،^۴ ۲۰۰۵: ۳۳۱). به عقیده ساویل و کلیولند^۵، ازنقطه‌نظر نیومن، صرفاً طراحی فیزیکی یک مکان حائز اهمیت است. گرگوری ساویل رئیس سابق انجمن بین‌المللی پیشگیری محیطی، در

۱- Oscar Newman

۲-Colquhoun

۳- Wilson and Kelling

۴-Cozens, Saville, & Hillier

۵- Cleveland & Saville

سال ۲۰۰۰ اقدام اولیه‌ای را برای آزمودن مدل امنیت گسترده‌تری که بر اساس برنامه‌هایی چون طراحی محیطی، منظر شهری ایمن و پیشگیری از جرم موقعیتی ایجاد شده بود، انجام داد (متلایف،^۱ ۲۰۰۸: ۷). بر اساس این مدل، وظیفه ایجاد و پایدار نگه‌داشتن امنیت در محلات به ساکنین آن محله واگذار می‌شود تا با کمک متخصصین به این مهم دست یابند. این تئوری تأکید دارد که با بهینه‌سازی فرصت‌های نظارت، تعریف مشخص و واضح از قلمرو، کنترل دسترسی‌ها و مواردی از این قبیل که به‌عنوان استراتژی‌های پیشگیری از جرم از طریق طراحی محیطی شناخته می‌شوند می‌توان مجرمان را از ارتکاب جرم دلسرد نمود (مرصوصی و همکاران، ۱۳۹۳: ۱۱۱). جیکوبز ایجاد حرکت، استفاده‌های فعال از سطح خیابان و فعالیت‌های خیابانی و مراقبت‌های طبیعی از این فعالیت‌ها را به‌عنوان مؤلفه‌هایی در جهت ساختن یک محیط خوب شهری قلمداد می‌کند (بمانیان و همکاران، ۱۳۸۸: ۵۱). رویکرد طراحی محیطی جرم‌ستیز در طراحی و برنامه‌ریزی محیط و منظر شهری، در تلاش است تا با رعایت استانداردهای ویژه‌ای در ساخت و سیمای محیط کالبدی، به ارتقا ایمنی در شهر دست‌یافته و از این راه به احساس امنیت ساکنین شهر کمک نماید (باقری و همکاران، ۱۳۹۵: ۲). بودجه‌های مصرفی که در دسترس قلمداد می‌شوند، هرچند لزوماً توانایی یک اجراکننده طراحی محیطی را برای حفظ و ادامه رفتار منفی نمی‌کنند، ولی می‌توانند راه‌های به اشتراک‌گذاری تخصص پیشگیری از جرم از طریق طراحی محیطی را تعیین و مشخص کنند (پارنابی،^۲ ۲۰۰۷: ۱۱). پروژه ورا و فابیان^۳ به‌طور مستقیم بهبود کیفیت زندگی در محله، ایجاد مناطق جدید عمومی در مجاورت بازار و تبدیل برخی از خیابان‌ها به بلوارهای عابر پیاده را پیشنهاد می‌کند، همچنین جذب کسب‌وکار تجاری را ترویج می‌کند. این را می‌توان با ساخت محیط شهری جذاب‌تر برای عبور و مرور و به‌طور کلی اصلاح مقررات شامل این موضوعات به انجام رساند (ورا و فابیان، ۲۰۱۶: ۷۰).

۱- MetLife

۲ - Parnaby

۳- Vera & Fabian



جدول ۱: پیشینه رویکرد CPTED

دهه	نظریه پرداز	نظریات و اصول پیشنهادی
۱۹۶۰	جیکوبز	چشمان ناظر بر خیابان مرزبندی روشن بین فضای عمومی و خصوصی پیوسته مورد استفاده قرار گرفتن پیاده راهها ایجاد اختلاط در کاربری
	جفری	انتشار کتاب پیشگیری از جرم از طریق طراحی محیطی که در انتخاب نام رویکرد CPTED مؤثر بود. کاهش وقوع جرم از طریق حذف تقویت کننده های آن
۱۹۷۰	نیومن	قلمرو بندی و ایجاد حس مالکیت در ساکنین نظارت طبیعی و توانایی دیدن و دیده شدن بهبود سیمای ساختمان مجاورت کاربری مسکونی با دیگر امکانات مورد نیاز مردم
	ویلسون و کلینگ	نگهداری و مواظبت از محله نظیر عدم وجود عناصری چون پنجره های شکسته یک ساختمان، وجود آشغال و... در محله
	ساویل و کلوند	ایجاد رویکرد نسل دوم CPTED و توصیه به در نظر گرفتن مسائل اجتماعی و روان شناسانه در ورای توجه به محیط فیزیکی برای پیشگیری از جرم در مناطق مسکونی
۲۰۰۰	ساویل	ایجاد مدل امنیت گسترتری که وظیفه ایجاد امنیت و پایدار نگه داشتن آن در محلات را به ساکنین واگذار می کند تا با کمک متخصصین به این مهم دست یابند.

برنامه های «کرو» برای پیشگیری از جرم از طریق معماری شهری: برنامه ریزی های ارائه شده توسط کرو برای بسیاری از افراد آشنا به نظر می رسد و آن ها ممکن است تصور کنند که این راهبردها را از قبل می دانسته اند ولی باید توجه داشت که اجرای این برنامه ها نیازمند دقت در محیط و نحوه تأثیرگذاری آن بر رفتار افراد است. این برنامه ریزی ها به قرار زیر است:

- ۱- فراهم آوردن تعریف و حدود مرز واضح فضای کنترل شده: این امر نیازمند ارائه یک قانون عمومی است که در آن، فضا و قلمرو افراد باید به منظور حفظ مالکیت، تعیین و تعریف شود.
- ۲- فراهم آوردن نشانه های واضحی برای مناطق انتقالی: فضاهای انتقالی باید به واسطه فیلترهای انتقالی نشان دار شوند و به طور آشکار، جابجایی و انتقال از

فضای عمومی به نیمه عمومی و از نیمه خصوصی به خصوصی را نشان دهد، طراحی باید این جابه‌جایی و انتقال را به وجود آورد.

۳- قرار دادن فعالیت‌های امن در مکان‌های غیر امن: فعالیت‌های امن، مانند آهن‌ربایی عمل می‌کنند که کاربران عادی را به خود جذب می‌کنند و به سایر کاربران، این امر را القا می‌کنند که آن‌ها محفوظ هستند و به کاربران غیرعادی از فضا این مفهوم را می‌رسانند که در معرض خطر یا مداخله قرار دارند.

۴- قرار دادن فعالیت‌های غیر امن در مکان‌های امن: قرار گرفتن در موقعیت فعالیت‌های آسیب‌پذیر و بی‌دفاع در پنجره‌های نزدیک فضای اشغال‌شده یا در درون ساعاتی که به‌شدت کنترل می‌شود برای غلبه بر خطر و به وجود آوردن موقعیتی که کاربران احساس ایمنی بیشتر می‌کنند کمک خواهد کرد.

۵- بهبود برنامه‌ریزی فضا: این امر کلاً به این صورت تلقی می‌شود که استفاده مفید و مؤثر از فضا، میزان خطر و حس خطرپذیری را در کاربران عادی کاهش می‌دهد.

۶- افزایش نظارت طبیعی با طراحی درست فضا: اصل دیدن و دیده شدن یکی از بارزترین و سنتی‌ترین روش‌های پیشگیری از جرم است. احساس وجود نظارت طبیعی، نسبت به وجود واقعی نظارت، تأثیر بیشتری دارد.

۷- اجتناب از انزوا و جدایی: ساختمان و فضا نباید در فضایی مجزا از سایر فضاها قرار گیرد و درواقع، طراحی نباید به‌گونه‌ای باشد که فرد احساس کند که درجایی گیر افتاده است و در موقع نیاز به کمک، کسی نمی‌تواند به وی کمک کند (سلامتی زارع، ۱۳۹۳: ۱۱)

جرم‌شناسان محیطی، زمینه جرم‌زایی مکان‌ها را نتیجه فرصت‌ها و فعالیت‌های افزایش‌یافته جرم تفسیر می‌کنند که تعداد زیادی از مجرمان را جذب می‌کند (مک کورد و راتکلیف،^۱ ۲۰۰۹: ۱۷). تحقیقات اخیر نشان می‌دهد که شبکه‌های خیابانی محله‌ها نیز عاملی بسیار مهم در شکل دادن به الگوهای جرم است. همچنین شبکه خیابان و کاربری زمین هر دو در مسائل مرتبط با جرائم محله مشارکت

^۱-McCord & Ratcliffe



دارند (لورن و جیوردانو،^۱ ۲۰۰۸: ۸). از جمله آسیب‌های اجتماعی شناسایی شده در منطقه مطالعاتی می‌توان به مؤلفه‌های زیر اشاره کرد: شدت آسیب اجتماعی شامل دست‌فروشی، حاشیه‌نشینی، کارتن‌خوابی، گذاشتن زباله، ادرار کردن در فضای بیرون، تکدیگری، تجمع ولگردان، انواع سرقت، تعرض به نوامیس، مصرف مواد مخدر و فروش آن (رضوان و فتحی، ۱۳۹۱: ۳۹۳). در زمینه کنترل زمین و مسکن لازم است که دولت‌ها خصوصاً در شهرهای بزرگ با تمهیدات خاص از جمله استراتژی سیاست زمین و بانک زمین به کنترل قیمت زمین و رشد سامانمند شهر همت گمارند (رحیمی، ۱۳۸۳: ۱۵۵). تخریب غیرمستقیم محیط‌زیست مربوط به افزایش استفاده از منابع و تولید مواد زائد به اشکال مختلف آلاینده‌های هوا، آب، خاک، اصوات، زباله‌ها و فاضلاب‌هاست. شاخص‌های زیست‌محیطی که بهتر می‌توان از آن‌ها کمک گرفت شامل سرانه و درصد کاربری فضای سبز، تراکم ساختمان‌ها، درصد واحدهای مسکونی دو طبقه و بیشتر، درصد رشد واحدهای مسکونی، شاخص تراکم، درصد خانوارهای برخوردار از آب آشامیدنی سالم و دیگر تسهیلات عمومی همچون برق و گاز، تلفن، حمام بهداشتی و غیره است (عامری سیاهوئی و همکاران، ۱۳۸۹: ۴۸). از نگاه اندیشمندانی چون پت ترلا (۲۰۰۴) سه رکن اساسی پیشگیری از جرم را در حوزه قانون، پیشگیری‌های اجتماعی، برنامه‌ریزی و طراحی‌های مناسب محیطی می‌داند که بدون توجه به آن نمی‌توان از جرائم قابل‌انتظار در محیط کاست (مشکینی و همکاران، ۱۳۹۳: ۱۵۶) بر اساس مطالعات انجام‌شده و با تأکید بر رابطه متقابل رفتار و محیط، چنین مسلم شده که بروز ناهنجاری‌های رفتاری اعم از خشونت و بزهکاری در دانش آموزان با ساختار و ویژگی‌های کالبدی و محیطی مدارس رابطه‌ای دوسویه داشته و مؤلفه‌های محیطی چون نور و روشنایی، ابعاد راهروها و مسیرهای ارتباطی، دید و نظارت عمومی، خوانایی فضا، ازدحام و تراکم جمعیتی... در بروز این ناهنجاری‌ها در رفتار دانش آموزان در فضای مدارس مؤثرند (صالحی تبریزی و بلیان، ۱۳۹۴: ۱). اینک به رویکردهای پیشگیری از جرم بر پایه طراحی محیطی می‌پردازیم:

۱- Lauren & Giordano

الف- رویکرد تکمیل شونده (نسلی)

رویکرد تکمیل شونده درباره پیشگیری از جرم بر پایه طراحی محیطی، توسط اندیشمندان در طول زمان ایجاد شده که طبیعتاً به تدریج تکامل خود را به دست آورده است. بر مبنای این رویکرد، طراحی محیطی جرم‌ستیز به سه نسل تقسیم‌بندی شده که هر نسل، تکمیل‌کننده نسل قبلی می‌باشد:

نسل اول: در نسل اول این رویکرد که از اوایل سال ۱۹۶۰ شروع شده و تا اواخر سال ۱۹۸۰ ادامه یافته است، اصول مورد استفاده در طراحی محیطی عبارت بوده‌اند از: قلمرو بندی، کنترل دسترسی، کیفیت محیطی و نظارت طبیعی.

نسل دوم: نسل دوم رویکرد پیشگیری از جرم توسط طراحی محیطی از سال ۱۹۹۷ شروع و تاکنون ادامه یافته است،

نسل سوم: رویکرد نسل سوم که به مدل امنیت گسترده‌تری معروف است، از سال ۲۰۰۰ شروع شده و تاکنون ادامه یافته است. این رویکرد در واقع مکملی برای نسل دوم بوده و با تکمیل و گسترش آن، کارکرد خود را تا زمان حال حفظ نموده است. (غفاری و همکاران، ۱۳۹۲: ۱۲).

ب- رویکرد مبتنی بر روش تأثیرگذاری

محمد نسل ابعاد پیشگیری محیطی و استانداردهای آن را به ۴ بخش قلمروگرایی، نظارت طبیعی، کنترل دسترسی و مراقبت بیرونی تقسیم‌بندی نموده است: (محمد نسل، ۱۳۹۳: ۱۵۴)

جدول ۲: ابعاد پیشگیری محیطی و استانداردهای آن

ابعاد اصلی	ابعاد فرعی (تکنیک‌ها)
تعین قلمرو (قلمروگرایی)	مرزبندی واقعی - مرزبندی نمادین
نظارت طبیعی (غیررسمی) نظارت توسط ساکنان	طراحی چشم‌انداز - روشنایی کافی - فضای باز - قابلیت دید وسیع - الگوی خیابان‌بندی
کنترل دسترسی	موانع فیزیکی واقعی - موانع فیزیکی نمادین سیستم امنیتی (انسانی، الکترونیکی)
مراقبت بیرونی	مراقبت بیرونی (در مقابل تهدیدات) نگهداشت درونی (در مقابل آسیب‌پذیری)



شیوه‌ها و ابزارهایی همچون: «طراحی فضاهای قابل دفاع»، «طراحی محیطی برای جلوگیری از تخریب گرای»، «ایجاد حس تعلق خاطر از طریق مالکیت، مشارکت و مسئولیت در فضا» و «مجموعه اقداماتی که منجر به زیباسازی محیط و فضای شهری می‌شوند»، می‌توانند به میزان قابل توجهی مانع از بروز این پدیده در سطح شهر و فضاهای همگانی آن‌ها شوند (فیضی و همکاران، ۱۳۸۷: ۶۵).

ج- رویکرد راهبرد SOAR در خصوص طراحی محیطی

راهبرد SOAR برخلاف مدل‌های گذشته، از یک روند برنامه‌ریزی پایین به بالا پیروی می‌کند (خاوریان گرمسیر و همکاران، ۱۳۹۲: ۱۴۰). این راهبرد شامل چهار بخش کلیدی است که شامل شناسایی قوت‌ها، فرصت‌ها، آرمان‌ها و نتایج می‌شود. در جدول ذیل، این چهار مرحله مشاهده می‌شود.

جدول ۳: عوامل کلیدی در مدل SOAR

فرصت‌ها ^۲	قوت‌ها ^۱
بهترین فرصت‌های ممکن پیش روی ما	بزرگ‌ترین دارایی‌ها و جنبه‌های مثبت ما
چیست؟	چیست؟
نتایج ^۴	آرمان‌ها ^۳
بهترین نتایج قابل اندازه‌گیری چیست؟	آینده مطلوب و آرمانی ما چیست؟
مقاصد مثبت	پرسشگری راهبردی

رویکرد طراحی محیطی بر اساس فن‌های SOAR در بخش‌های فرصت‌ها، قوت‌ها، آرمان‌ها و نتایج تعریف و تقسیم‌بندی گردیده که در جدول ذیل خلاصه شده است:

۱-Strengths

۲-Opportunities

۳-Aspirations

۴-Result

جدول ۴: تحلیل رویکرد CPTED بر اساس تکنیک SOAR

فرصت‌ها	قوت‌ها
۱- تشویق و ترغیب شهروندان برای استفاده هر چه بیشتر از فضاها و نیز افزایش حس مالکیت	۱- مردمی کردن امنیت
۲- نظارت طبیعی به معنای توانمندسازی محیط شهری از طریق در معرض دید قرار گرفتن	۲- تبدیل کانون‌های جرم خیز به فضاهای مقاوم در برابر جرم
۳- کنترل دسترسی در جهت کاهش پتانسیل دسترسی به مناطق برای جرم خیز و ارتکاب جرم	۳- افزایش سرمایه‌های اجتماعی در شهر (مشارکت اجتماعی، انسجام اجتماعی، ارتباطات اجتماعی و اعتماد اجتماعی)
۴- مقام سازی اشیا یا مکان‌هایی که مورد ارتکاب جرم قرار می‌گیرند	۴- زمینه‌سازی برای توسعه پلیس جامعه‌محور در شهر
۵- مدیریت و نگهداری معابر، فضاهای کالبدی و تجهیزات و تأسیسات شهری	۵- کاهش هزینه‌های مقابله با جرم
۶- ترغیب مردم به انجام برخی فعالیت‌ها در فضاهای عمومی	۶- کاربرد صحیح معماری در شهرسازی
	۷- باز زنده سازی مفهوم محله در شهر
	۸- بازسازی بافت‌های فرسوده شهری
	۹- گامی در جهت حکمروایی خوب شهری
نتایج	آرمان‌ها
۱- ایجاد مامن شهر	
۲- افزایش امنیت اجتماعی در جهت افزایش امنیت ملی کشور	۱- افزایش امنیت و احساس امنیت در میان شهروندان
۳- افزایش مشروعیت نظام	۲- افزایش کیفیت زندگی شهری
۴- افزایش مشارکت سیاسی شهروندان	۳- دستیابی به امنیت گسترده و پایدار کردن فعالیت‌های پیشگیرانه جرم
۵- ممانعت از استفاده ابزاری رسانه‌ها از معضلات ناشی از ناامنی	۴- پیشگیری اجتماعی رشد مدار جرم، از طریق فرهنگ‌سازی و کاربرد CPTED در جهت فرهنگ‌سازی نسل آتی
۶- ممانعت از برخورد قهرآمیز پلیس و افزایش حقوق شهروندی	۵- خنثی‌سازی کانون‌های جرم خیز کنونی
۷- پر کردن حفره‌ها و کم‌کاری‌های دولت	۶- ممانعت و پیشگیری از بروز کانون‌های جرم خیز آتی
۸- کاهش کنش‌های شخصی امنیتی مانند قاچاق و خرید غیرقانونی اسلحه در شهرهای مرزی	

پرسشگری راهبردی^۱

مقاصد مثبت^۲

با توجه به اینکه یکی از اهداف این پژوهش، شناسایی مؤلفه‌های اقدامات پلیس پیشگیری در بُعد درون‌سازمانی برای پیشگیری از جرم از طریق طراحی محیطی (در محدوده تهران بزرگ) بیان شده است، پس از مطالعات کتابخانه‌ای و اسنادی و دستیابی به الگوی اولیه، با طراحی پرسش‌نامه مصاحبه، بر اساس اهداف یادشده در بخش کیفی موضوع تحقیق، با مشارکت‌کنندگان مصاحبه عمیق انجام شد تا بر مبنای آن ابزار

۱-Strategic Inquiry

۲-Appreciative Intent



سنجش بخش کمی طراحی شود. لذا به منظور دستیابی به توصیف عمیق از تجارب مشارکت‌کنندگان نسبت به شاخص‌های نقش پلیس پیشگیری در طراحی محیطی (در تهران بزرگ)، از طریق مصاحبه‌های عمیق، اکتشافی و انفرادی با خبرگان (که با انتخاب هدفمند تعیین شده بودند)، داده‌های کیفی لازم جمع‌آوری و با استفاده از روش تحلیل تفسیری مورد تحلیل قرار گرفت و پایه گردآوری ابزار کمی پژوهش (پرسشنامه) برای دستیابی به سایر اهداف پژوهش شد. در این مرحله مشارکت‌کنندگان شامل خبرگان و صاحب‌نظران حوزه پلیس پیشگیری و طراحی محیطی در قسمت‌های اجرایی بودند که با ۱۵ نفر از آنان مصاحبه به عمل آمد که در تحلیل داده‌های حاصل از مصاحبه، مقوله‌های فرعی (مؤلفه‌های اقدامات درون‌سازمانی) استخراج گردید. سپس به منظور اعتباربخشی بیشتر به یافته‌های مذکور، جلسه اعتباربخشی یافته‌ها برگزار و پس از بحث و تبادل نظر درباره مؤلفه‌های حاصل‌شده، با بررسی مؤلفه‌ها و شاخص‌های مختلف در نهایت سه مؤلفه به شرح ذیل به دست آمد:

- ترویج و آموزش درون‌سازمانی،

- اصلاح مقررات و دستورالعمل‌های سازمانی،

- انجام اقدامات اجرایی درون‌سازمانی

لذا با توجه به نتایج بالا، مدل تحلیلی پژوهش در شکل ذیل ارائه گردیده است:

جدول ۵: چارچوب تحلیلی پژوهش

منبع	شاخص‌های مرتبط	مؤلفه‌ها	بعد
(نوروزی و همکاران، ۱۳۹۲) (ورا و فایان، ۲۰۱۶)	پیش‌بینی بخشی در دایره پیشگیری کلانتری‌ها برای امور پیشگیری محیطی - پیش‌بینی آموزش‌های درون‌سازمانی	ترویج و آموزش درون‌سازمانی	اقدامات درون‌سازمانی
(افراسیابی، ۱۳۸۹)	اصلاح و ایجاد بخشنامه‌ها و دستورالعمل‌های	اصلاح مقررات و دستورالعمل‌های سازمانی	
(مصاحبه با خبرگان، ۱۳۹۶)	پیشگیرانه محیطی		
(غفاری، نعمتی مهر، عبدی، ۱۳۹۲)، (محمد نسل، ۱۳۹۳)	اقدامات پایدارسازی امنیت - اقدامات کنترل دسترسی	اقدامات اجرایی	

روش‌شناسی پژوهش

این پژوهش از نظر هدف کاربردی و از جهت ماهیت آمیخته (کمی و کیفی) است و برای گردآوری داده‌ها، از هر دو ابزار مصاحبه با خبرگان و پرسشنامه استفاده شده است. جامعه آماری این تحقیق ۱۵۰ نفر از خبرگان مرتبط با موضوع، در هر دو حوزه نظری و تجربی هستند که در مشاغل مدیریتی نیروی انتظامی و مشاغل کارشناسی سازمان‌های مرتبط با موضوع پژوهش (وزارت کشور، شهرداری، وزارت مسکن و ...) خدمت می‌کنند.

روش نمونه‌گیری: الف- در مرحله مصاحبه، نمونه‌گیری هدفمند می‌باشد و ۱۵ نفر از خبره‌ترین افرادی که در هر دو بعد طراحی محیطی و مأموریت پیشگیری از جرم مهارت و تجربیات تئوری و عملی داشته باشند انتخاب شده‌اند. ب- در مرحله دوم برای انتخاب نمونه‌ها و تکمیل پرسشنامه‌ها با توجه به تخصصی بودن موضوع پژوهش و نظر اساتید داور و راهنما، نیز از روش نمونه‌گیری غیر تصادفی و هدفمند استفاده شده و ۱۱۷ نفر از خبرگان برگزیده شده‌اند.

حجم نمونه: الف- در مرحله مصاحبه تا اشباع نظری محقق با فرماندهان، روسا و مدیران عالی خبره و منتخب، ابتدا مصاحبه باز و سپس مصاحبه نیمه ساختاریافته صورت گرفته است. ب- در مرحله دوم برای انتخاب نمونه‌ها و تکمیل پرسشنامه‌ها نیز با توجه به تخصصی بودن موضوع، از روش نمونه‌گیری غیر تصادفی و هدفمند استفاده شده است که کارشناسان منتخب در حجم نمونه ۱۱۷ نفر بوده‌اند.

روش گردآوری داده‌ها: در این پژوهش داده‌های نظری به‌منظور احصای مدل اولیه از روش مطالعه کتابخانه‌ای و اسنادی جمع‌آوری سپس در دو گام به شرح زیر، نسبت به اجرای تحقیق اقدام شده است:

الف- گام اول: پس از جمع‌آوری داده‌های نظری، برای دستیابی به نتایج اولیه با توجه به اکتشافی بودن تحقیق، از طریق مصاحبه باز و سپس نیمه ساختاریافته با خبرگان موضوع تا اشباع نظری محقق، مصاحبه صورت گرفته است. ب- گام دوم: در این گام با توجه به جمع‌بندی داده‌های نظری و مصاحبه‌های انجام‌شده، پرسشنامه لازم تدوین و بین حجم نمونه انتخاب‌شده توزیع، جمع‌آوری و سپس تحلیل شده است.



ابزار گردآوری داده‌ها: ابزار گردآوری داده‌ها در این تحقیق در گام اول مصاحبه‌های باز و سپس نیمه ساختاریافته و در گام دوم پرسشنامه محقق ساخته بر مبنای نظریه‌های علمی مرتبط و نظرات خبرگان می‌باشد. روش تحلیل آماری مورد استفاده در این پژوهش عبارت است از: روش‌های توصیفی و استنباطی؛ الف- از روش توصیفی در توصیف جامعه نمونه (از نظر جایگاه خدمتی و مدرک تحصیلی) استفاده شده است. ب- در روش استنباطی با استفاده از نرم‌افزار آماری، تجزیه و تحلیل لازم با به‌کارگیری آزمون‌های T و پیرسون^۱ صورت گرفته است. زمان پژوهش سال ۱۳۹۶ و مکان آن تهران بزرگ می‌باشد.

یافته‌های پژوهش

تحلیل داده‌های کیفی پژوهش: در این مرحله دستیابی به نظرات شرکت‌کنندگان درباره مؤلفه‌های اقدامات پلیس پیشگیری در طراحی محیطی (در تهران بزرگ) مورد بررسی قرار گرفت. لذا برای شناسایی مؤلفه‌ها و شاخص‌های یادشده از طریق مصاحبه‌های عمیق و اکتشافی، داده‌های کیفی لازم جمع‌آوری گردید. پرسش‌نامه مرحله کیفی شامل ۱۰ پرسش بوده که در جدول ذیل ثبت گردیده است:

بررسی مقوله اقدامات درون‌سازمانی: این مقوله از ۱۸ مضمون تشکیل شده که با حذف مضامین تکراری و کم‌اهمیت، ۱۲ مضمون زیر شکل‌دهنده این مفهوم تشخیص داده شده است که در قالب سه مؤلفه (مقوله فرعی) با عنوانین: ترویج و آموزش درون‌سازمانی، اصلاح دستورالعمل‌های پیشگیرانه و انجام اقدامات اجرایی قرار گرفتند.

الف- مؤلفه ترویج و آموزش درون‌سازمانی

۱. آشنایی کارکنان

۲. ترویج تفکر پیشگیرانه

۳. ساختار سازمانی

۴. نظارت بر اجرا

۱-Pearson

۵. آموزش شیوه‌ها

ب- مؤلفه اصلاح دستورالعمل‌های پیشگیرانه

۱. ظرفیت سازمانی

۲. استفاده از اصول پیشگیری محیطی

۳. اصلاح دستورالعمل‌ها

۴. اصلاح بخشنامه‌ها و سایر مقررات

ج- مؤلفه انجام اقدامات اجرایی

۱. افزایش کنترل دسترسی

۲. پایدارسازی امنیت

۳. استفاده از ظرفیت‌های موجود



شکل ۱: شبکه مضامین تشکیل‌دهنده مقوله «اقدامات درون‌سازمانی»



در مرحله بعد، در جلسه‌ای که با حضور ۱۵ تن از خبرگان منتخب برگزار شد، شرکت‌کنندگان به تبادل نظر درباره ابعاد و مؤلفه‌های به‌دست‌آمده پرداختند که در نهایت مؤلفه‌های ذیل‌الذکر مورد تأیید آنان قرار گرفت.

۱- ترویج و آموزش درون‌سازمانی

۲- اصلاح دستورالعمل‌های پیشگیرانه

۳- انجام اقدامات اجرایی

تعیین وزن و اهمیت ابعاد اقدامات درون‌سازمانی: در این پژوهش با الگو گرفتن از مدل «ای اف کیو ام»، بر اساس یک مدل ۱۰۰۰ امتیازی، وزن ابعاد اصلی مدل بررسی گردیده است. نحوه اقدام به این صورت بوده است که ابتدا برای ابعاد اصلی مدل، میانگین‌ها محاسبه شده و در ادامه با تقسیم هر میانگین بر مجموع کل نمرات، عددی به دست آمد که با ضرب کردن این عدد در ۱۰۰۰، درصد مقدار ثابت برای هر بعد محاسبه می‌شود. لذا در مدل ۱۰۰ امتیازی، هر بعد عددی را به خود اختصاص می‌دهد که مجموع کل این اعداد برابر ۱۰۰۰ خواهد شد. در ادامه برای محاسبه امتیاز هر یک از مؤلفه‌های ابعاد، با ضرب کردن میانگین نمره هر مؤلفه در عدد ثابت محاسبه شده، در هر بعد امتیازی به مؤلفه تعلق می‌گیرد که مجموع امتیازهای کل مؤلفه‌ها نیز برابر ۱۰۰۰ می‌شود. (از آنجایی که در این مقاله صرفاً به بعد درون‌سازمانی پرداخته شده است، لذا فقط امتیازات مربوط به این بعد از اقدامات مدنظر قرار می‌گیرد، لیکن داده‌های مربوط به بعد برون‌سازمانی هم برای مقایسه درج شده است):

جدول ۶: وزن و اهمیت ابعاد اقدامات درون‌سازمانی

امتیاز بر مبنای ۱۰۰۰	میانگین	بعد
۵۰۸	۶/۱۶	اقدامات درون‌سازمانی
۴۹۲	۶/۱۳	اقدامات برون‌سازمانی

وزن مؤلفه‌های بعد درون‌سازمانی: بعد درون‌سازمانی دارای ۵۰۸ امتیاز می‌باشد. این بعد دارای سه مؤلفه ترویج و آموزش درون‌سازمانی، اصلاح دستورالعمل‌های پیشگیرانه و انجام اقدامات اجرایی است که وزن مؤلفه‌های مذکور در جدول زیر ارائه شده است:

جدول ۷: وزن مؤلفه‌های بعد اقدامات درون‌سازمانی

مؤلفه‌ها	میانگین	امتیاز بر مبنای ۵۰۸
ترویج و آموزش درون‌سازمانی	۶/۱۸	۱۷۱
اصلاح دستورالعمل‌های پیشگیرانه	۶/۰۹	۱۶۹
انجام اقدامات اجرایی	۶/۰۷	۱۶۸

نتایج جدول بالا نشان می‌دهد از بین ۵۰۸ امتیاز تعریف شده برای بعد اقدامات درون‌سازمانی، مؤلفه ترویج و آموزش درون‌سازمانی دارای ۱۷۱ امتیاز، مؤلفه اصلاح دستورالعمل‌های پیشگیرانه دارای ۱۶۹ امتیاز و مؤلفه انجام اقدامات اجرایی دارای ۱۶۸ امتیاز می‌باشند.

تحلیل اقدامات پیشگیرانه محیطی در بخش درون‌سازمانی

الف- برای سنجش پایدارسازی امنیت از هشت گویه در سؤال‌های ۱ الی ۸ استفاده شد. این گویه‌ها عبارت‌اند از:

گویه ۱ - ترغیب ساکنین محلات و مناطق برای مشارکت در اقدامات پیشگیرانه طراحی محیطی جرم‌ستیز؛

گویه ۲- رسیدگی به وضعیت مکان‌های جرم‌زا در محلات (از طریق حذف یا بهبود وضعیت آن‌ها)؛

گویه ۳- جلوگیری از طرح‌های جدایی ساکنین محله از یکدیگر (مثل جدا کردن یک خیابان از محله به وسیله راه‌بند الکترونیکی یا گماشتن نگهبان)؛

گویه ۴- ایجاد گروه دائمی نظارت محله (برای کنترل مستمر وضعیت طراحی محیطی و گزارش کردن نواقص و معایب موجود)؛

گویه ۵- برگزاری دوره‌های آموزش شیوه‌های اقدام برای طراحی محیطی جرم‌ستیز در راستای اقدامات پیشگیرانه؛

گویه ۶- ایجاد درک مشترک و جمعی با مردم و مسئولین سایر نهادها و سازمان‌های محلی در زمینه بهبود طراحی محیطی؛



گویه ۷- جلوگیری از فعالیت‌های بی‌ثباتی پیشران منطقه به‌سوی جرم (مانند ممانعت از ارتکاب جرم تحت پوشش دست‌فروشی و دوره‌گردی در سطح محلات)؛
گویه ۸- سنجش مداوم اقدامات و نتایج.

جدول ۸: مقایسه گویه‌های پایدارسازی امنیت (امنیت گستری)

شماره گویه	۱	۲	۳	۴	۵	۶	۷	۸
امتیاز میانگین در وضعیت کنونی	۳/۲	۳/۳	۲/۸	۳/۰	۲/۸	۲/۸	۳/۳	۳/۱
امتیاز میانگین در وضعیت مطلوب	۶/۲	۶/۰	۵/۹	۶/۲	۶/۱	۶/۲	۶/۱	۶/۲

جدول ۹: آزمون مقایسه میانگین وضعیت مطلوب و کنونی در بخش پایدارسازی امنیت (امنیت گستری)

وضعیت مطلوب	وضعیت کنونی	وضعیت مطلوب
میانگین	۳/۰۴	۶/۱
واریانس	۰/۰۳۱	۰/۰۱۱
تعداد گویه‌ها	۸	۸
ضریب همبستگی پیرسون	۰/۲۷	
تفاوت معنادار مفروض	۰	
درجه آزادی	۷	
t مقدار آماره آزمون	-۴۷/۷۴	
یک‌طرفه $P(T \leq t)$	۰	
مقدار بحرانی در آزمون یک‌طرفه	۱/۸۹	
دوطرفه $P(T \leq t)$	۰	
مقدار بحرانی در آزمون دوطرفه	۲/۳۶	

بر اساس جدول بالا، بین وضع موجود و وضع مطلوب تفاوت معنادار آماری وجود دارد. این نتیجه در هر دو آزمون یک‌طرفه و دوطرفه برقرار است. مقدار آماره آزمون $۴۷/۷۴$ و مقدار بحرانی $۲/۳$ است. بین متغیرهای آزمودنی هم ضریب همبستگی پیرسون $۰/۲۷$ است که نشان می‌دهد بین این متغیرها به میزان کمی رابطه مستقیم وجود دارد.

ب- برای سنجش افزایش کنترل و دسترسی گویه‌های ۹ الی ۱۲ به شرح زیر بوده

است:

گویه ۹ - اخذ تأییدیه امنیتی توسط شعب جدید بانک‌ها از نیروی انتظامی در زمینه جانمایی و وضعیت امنیتی ساختمان آن‌ها

گویه ۱۰ - اخذ تأییدیه امنیتی توسط مجتمع‌های تجاری و مسکونی از نیروی انتظامی در زمینه مناسب بودن وضعیت طراحی آن‌ها

گویه ۱۱ - نظارت بر تهیه پیوست حفاظتی توسط کلیه شهرک‌ها، اماکن تجاری، مسکونی، عمومی و خصوصی برابر استانداردهای تعیین شده (اجرایی شدن بند پ ماده ۱۰۸ قانون برنامه ششم توسعه)

گویه ۱۲ - کنترل و نظارت بر وضعیت امنیت محیطی صنوف پرخطر (مثل طلافروشی‌ها و صرافی‌ها، تجمیع آن‌ها در یک محل مناسب، الزام به ایجاد سیستم پایش تصویری و ...)

جدول ۱۰: مقایسه گویه‌های افزایش کنترل دسترسی

شماره گویه	۹	۱۰	۱۱	۱۲
امتیاز میانگین در وضعیت کنونی	۴/۲	۳/۲	۲/۶	۳/۱
امتیاز میانگین در وضعیت مطلوب	۶/۳	۶/۲	۶/۰	۶/۲

جدول ۱۱: آزمون مقایسه میانگین وضعیت مطلوب و کنونی در بخش افزایش کنترل دسترسی

وضعیت کنونی	وضعیت مطلوب
۳/۳	۶/۲
۰/۵۱۸	۰/۰۰۱
۴	۴
۰/۸۲	
۰	
۳	
-۸/۲۲	
۰/۰۰۱	
۲/۳۵	
۰/۰۰۳	
۳/۱۸	



بر اساس جدول بالا، بین وضع موجود و وضع مطلوب تفاوت معنادار آماری وجود دارد. این نتیجه در هر دو آزمون یک‌طرفه و دوطرفه برقرار است. مقدار آماره آزمون $8/22$ و مقدار بحرانی $3/1$ است. بین متغیرهای آزمون همبستگی پیرسون $0/82$ است که نشان می‌دهد بین متغیرها به میزان زیادی رابطه مستقیم وجود دارد.

پ- برای سنجش اصلاح دستورالعمل‌های پیشگیرانه گویه‌های ۱۳ و ۱۴ در پرسشنامه به شرح زیر آمده است:

گویه ۱۳ - اصلاح دستورالعمل‌ها، بخشنامه‌ها و سایر مقررات مرتبط با پیشگیری با در نظر گرفتن نقش پیشگیری محیطی

گویه ۱۴ - ایجاد دستورالعمل‌ها، بخشنامه‌ها و سایر مقررات جدید با در نظر گرفتن نقش پیشگیری محیطی

جدول ۱۲: مقایسه گویه‌های اصلاح دستورالعمل‌های پیشگیرانه

شماره گویه	۱۳	۱۴
امتیاز میانگین در وضعیت کنونی	۳/۴	۳/۲
امتیاز میانگین در وضعیت مطلوب	۶/۱	۶/۰۶

جدول ۱۳: آزمون مقایسه میانگین وضعیت مطلوب و کنونی در بخش اصلاح دستورالعمل‌های پیشگیرانه

وضعیت کنونی	وضعیت مطلوب	
۳/۳	۶/۰۸	میانگین
۰/۵۰۲	۰/۰۰۱	واریانس
۲	۲	تعداد گویه‌ها
۰/۷۸		ضریب همبستگی پیرسون
۰		تفاوت معنادار مفروض
۱		درجه آزادی
-۸/۱۹		t مقدار آماره آزمون
۰/۰۰۱		$P(T \leq t)$ یک‌طرفه
۲/۲۷		مقدار بحرانی در آزمون یک‌طرفه
۰/۰۰۳		$P(T \leq t)$ دوطرفه
۳/۱۴		مقدار بحرانی در آزمون دوطرفه

بر اساس جدول بالا، بین وضع موجود و وضع مطلوب تفاوت معنادار آماری وجود دارد. این نتیجه در هر دو آزمون یک‌طرفه و دوطرفه برقرار است. مقدار آماره آزمون

۸,۱۹ و مقدار بحرانی ۳,۱ است. بین متغیرهای آزمودنی هم ضریب همبستگی پیرسن ۰,۷۸ است که نشان می‌دهد بین متغیرها رابطه مستقیم وجود دارد.

ت- برای سنجش ترویج و آموزش درون‌سازمانی گویه‌های ۱۵ و ۱۶ در پرسشنامه به شرح زیر آمده است:

گویه ۱۵ - پیش‌بینی بخشی در دایره پیشگیری کلانتری‌ها برای امور پیشگیری محیطی

گویه ۱۶ - پیش‌بینی آموزش‌های درون‌سازمانی برای کارکنان

جدول ۱۴: مقایسه گویه‌های ترویج و آموزش درون‌سازمانی

شماره گویه	۱۳	۱۴
امتیاز میانگین در وضعیت کنونی	۳/۴	۳/۱
امتیاز میانگین در وضعیت مطلوب	۶/۲	۶/۰

جدول ۱۵: آزمون مقایسه میانگین وضعیت مطلوب و کنونی در بخش ترویج و آموزش درون‌سازمانی

وضعیت مطلوب	وضعیت کنونی	
۶/۱	۳/۳	میانگین
۰/۰۰۲	۰/۵۰۱	واریانس
۲	۲	تعداد گویه‌ها
	۰/۷۹	ضریب همبستگی پیرسون
	۰	تفاوت معنادار مفروض
	۱	درجه آزادی
	-۸/۲۳	t مقدار آماره آزمون
	۰/۰۰۲	یک‌طرفه $P(T \leq t)$
	۲/۱۹	مقدار بحرانی در آزمون یک‌طرفه
	۰/۰۰۳	دوطرفه $P(T \leq t)$
	۳/۱۲	مقدار بحرانی در آزمون دوطرفه

بر اساس جدول بالا، بین وضع موجود و وضع مطلوب تفاوت معنادار آماری وجود دارد. این نتیجه در هر دو آزمون یک‌طرفه و دوطرفه برقرار است. مقدار آماره آزمون ۸/۲۳ و مقدار بحرانی ۳/۱۲ است. بین متغیرهای آزمودنی هم ضریب همبستگی پیرسن ۰/۷۹ است که نشان می‌دهد بین متغیرها رابطه مستقیم وجود دارد.



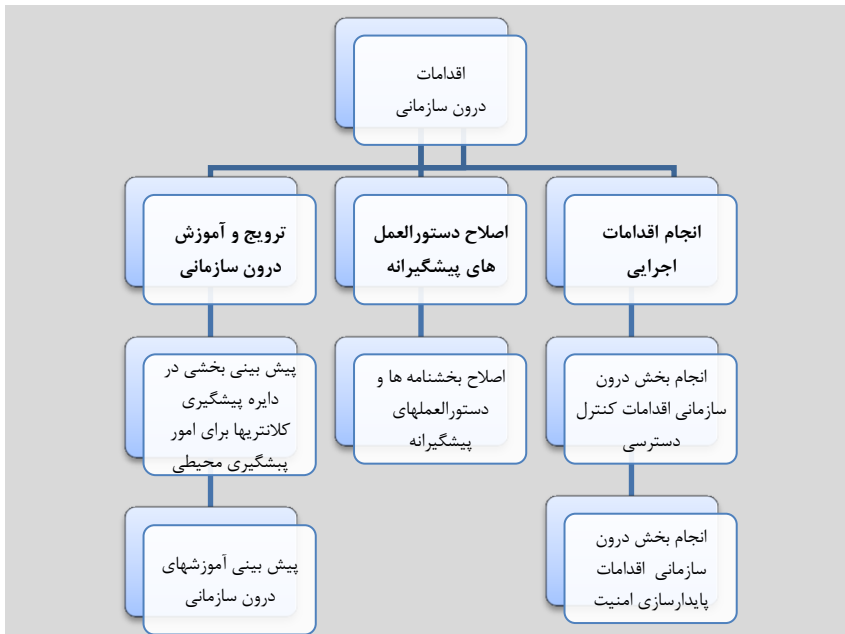
تحلیل کلی: بر اساس نظر خبرگان در تمامی موارد تفاوت واقعی بین وضع موجود و مطلوب وجود دارد و با هر سطحی از خطا، فرض مطلوب بودن وضعیت موجود رد می‌شود. برای مقایسه وضعیت موجود و وضعیت مطلوب از آزمون t - دوطرفه استفاده شده و جزئیات آماره‌ها و سطوح خطا در جداول مربوطه آمده است. نتیجه با توجه به نمودارها قابل پیش‌بینی است و وضع مطلوب با وضعیت کنونی تفاوت معنادار دارد. با توجه به نتایج حاصل از آزمون پیرسون در همه موارد بین وضع موجود و وضع مطلوب، همبستگی مستقیم به میزان زیادی وجود داشته است.

بر مبنای یافته‌های موجود، وضعیت مطلوب در مؤلفه‌ها و گویه‌های اقدامات درون‌سازمانی در سطح تقریبی نزدیک به هم قرار دارند، یعنی انتظار پاسخگویان از وضعیت مطلوب، در هر دو مؤلفه پایدارسازی امنیت و کنترل اقدامات دسترسی و اقدامات مربوط به آن‌ها به هم نزدیک است، ولی در خصوص وضعیت موجود تفاوت قابل توجهی در این زمینه مشاهده می‌شود، به نحوی که درباره بعضی اقدامات مانند نظارت بر تهیه پیوست حفاظتی توسط کلیه شهرک‌ها، اماکن تجاری، مسکونی، عمومی و خصوصی برابر استانداردهای تعیین شده، به علت اینکه این ماده قانونی هنوز به مرحله اجرا نرسیده است، وضعیت موجود در پایین‌ترین سطح می‌باشد. سایر اقدامات وضعیت موجود هم در بخش افزایش کنترل دسترسی تفاوت زیادی باهم دارند، به نحوی که اقدامات مربوط به اخذ تأییدیه امنیتی توسط شعب جدید بانک‌ها از نیروی انتظامی در زمینه جانمایی و وضعیت امنیتی ساختمان آن‌ها در وضعیت موجود بهترین وضع را داراست (این اقدام در حال حاضر بر اساس ماده ۸ آیین‌نامه مربوطه - صادره از بانک مرکزی - در حال انجام است). با توجه به تحلیل جداول داده‌ها و نظر خبرگان، تقویت اقدامات مربوط به مؤلفه‌های درون‌سازمانی باید در همه گویه‌های مربوطه صورت گیرد. اولویت مؤلفه‌های بعد اقدامات درون‌سازمانی در وضعیت موجود از نظر پاسخگویان عبارت‌اند از: ۱- ترویج و آموزش درون‌سازمانی ۲- اصلاح دستورالعمل‌های پیشگیرانه ۳- انجام اقدامات اجرایی درون‌سازمانی.

بحث و نتیجه‌گیری

نقش پلیس در پیشگیری از وقوع جرم، نقشی مهم و در حکم بازوی قوه قضاییه (به‌عنوان متولی پیشگیری از جرم در کشور)، برای اجرایی نمودن اقدامات پیشگیرانه است، ولی این بدان معنا نیست که پلیس در زمینه رویکردهای دیگر پیشگیری از جرم، نقش مؤثری نمی‌تواند داشته باشد، چراکه با مطالعه سوابق موضوع مشاهده می‌شود که پلیس به‌عنوان یک عنصر اجتماعی تخصصی و فعال ضد وقوع جرم، سعی می‌کند در همه انواع رویکردهای پیشگیرانه نقشی مؤثر داشته باشد و تلاش دارد با توجه به محدودیت طبیعی منابع و امکانات، حتی‌المقدور با صرف هزینه کمتر و بازدهی بیشتر، در زمینه انواع روش‌های پیشگیری از وقوع جرم مؤثر باشد. در این تحقیق تلاش شده تا اقدامات درون‌سازمانی پلیس در خصوص طراحی محیطی مورد بررسی قرار گرفته و با مقایسه وضعیت موجود و وضعیت مطلوب در این زمینه، بستر لازم برای پیش‌بینی تدابیر بهینه‌سازی وضعیت از سوی مسئولین ذی‌ربط فراهم گردد.

با بررسی نتایج حاصل از تحلیل و تفسیر جداول آماری نکات قابل‌توجهی حاصل می‌گردد. بر مبنای این یافته‌ها، مشخص شده مؤلفه‌ها و گویه‌های انتخاب‌شده برای اقدامات درون‌سازمانی پلیس پیشگیری در تهران بزرگ در زمینه طراحی محیطی جرم‌ستیز مورد تأیید پاسخگویان قرار گرفته است. نتیجه دیگری که از یافته‌های پژوهش حاصل می‌شود، آن است که بین وضع موجود و وضع مطلوب در زمینه اقدامات درون‌سازمانی برای طراحی محیطی جرم‌ستیز، فاصله زیادی وجود دارد. نهایتاً بر اساس یافته‌ها و نتایج تحقیق در بخش‌های کیفی (مصاحبه با خبرگان) و کمی (تحلیل پرسشنامه) مدل نهایی به‌صورت شکل ذیل ترسیم گردیده است:



شکل ۲: مدل نهایی پژوهش (اقدامات درون‌سازمانی پلیس پیشگیری (تهران بزرگ) در خصوص طراحی محیطی)

انجام اقدامات اجرایی درون‌سازمانی در موضوع پیشگیری از جرم از طریق طراحی محیطی، بخش مهمی از اقدامات پیشگیرانه را تشکیل می‌دهد. شاخص‌های مربوطه در بخش اقدامات اجرایی شامل اقدامات کنترل دسترسی و اقدامات پایداری امنیت است که لازمه انجام آن‌ها، هدفمند کردن این‌گونه اقدامات از یکسو و لحاظ کردن تکنیک‌ها و تاکتیک‌های مربوطه در قالب ابلاغیه‌های سازمانی به‌صورت متمرکز و سرتاسری برای همه رده‌های پلیس پیشگیری در کشور من جمله پلیس پیشگیری تهران بزرگ از سوی دیگر است. نتایج حاصل از مصاحبه با خبرگان نشان داد که اغلب اقدامات پلیس پیشگیری تهران بزرگ در این زمینه مبتنی بر اقدامات سلیقه‌ای و بعضاً اقدامات هماهنگ شده از طریق سلسله‌مراتب می‌باشد که با جابجایی هر فرمانده تا حدود زیادی ممکن است تحت تأثیر قرار گیرد، لذا مستندسازی و ابلاغ مقررات درون‌سازمانی هماهنگ در این زمینه از سوی رده بالاتر (پلیس پیشگیری ناجا) یکی از ملزومات موفقیت در بخش اقدامات اجرایی درون‌سازمانی است.

در بخش ترویج و آموزش درون‌سازمانی باید اقدامات گسترده و فراگیری صورت

گرفته و در مرحله اول کارکنان پلیس پیشگیری (تهران بزرگ) و در مرحله بعد کارکنان سایر پلیس‌های تخصصی و اجرایی با مفهوم طراحی محیطی جرم‌ستیز آشنایی کامل پیدا کنند. در نتایج حاصله از مصاحبه‌ها، اغلب پاسخگویان معتقد به عدم آشنایی دقیق کارکنان پلیس پیشگیری (تهران بزرگ) با مفاهیم، اصطلاحات، تاکتیک‌ها و فن‌های پیشگیرانه از طریق طراحی محیطی به جهت عدم ترویج این مفاهیم و روش‌ها به صورت عملی بودند و این موضوع را نیز منحصر به تهران بزرگ نمی‌دانستند. لذا لزوماً باید در اولین مرحله، کارکنان ذی‌ربط مورد آموزش و توجیه در زمینه‌های پیش‌گفته قرار گیرند. در زمینه ایجاد و اصلاح بخشنامه‌ها و دستورالعمل‌های سازمانی پلیس پیشگیری برای مدنظر قرار دادن تاکتیک‌ها، تکنیک‌ها و ملزومات اقدامات پیشگیرانه محیطی، به صورت رسمی باید اقدامات لازم از طریق پلیس پیشگیری ناجا صورت گیرد تا این مقررات پس از تصویب و لازم‌الاجرا شدن، از طریق واحدهای اجرایی پلیس پیشگیری در تهران بزرگ به مرحله اجرا درآید. با توجه به کمبود و خلأ مقررات قانونی مرتبط با پیشگیری محیطی در قوانین بالادستی، بخشی از اصلاح مقررات درون‌سازمانی باید در شروع کار و بخش دیگری از آن در سال‌های آتی (با توجه به قوانین و مقررات جدیدالتصویب در این زمینه) صورت گیرد و در هر حال نباید ابتدا منتظر تصویب و ابلاغ قوانین بالادستی مرتبط ماند، بلکه بایستی با استفاده از ظرفیت‌ها و امکانات قانونی موجود پلیس، بخش عمده‌ای از موضوعات پیشگیری محیطی را که نیاز به تصویب قوانین خاص ندارند، به مرحله کاربردی و عملی رساند و پس از ابلاغ قوانین بالادستی جدید، آن‌ها را بهبود بخشید. نهایتاً اینکه اجرایی شدن هر چه سریع‌تر بند پ ماده ۱۰۸ قانون برنامه ششم توسعه، تحول مطلوبی در وضعیت اقدامات پیشگیرانه از طریق طراحی محیطی جرم‌ستیز ایجاد خواهد کرد. سرعت بخشیدن به این فرایند مستلزم آن است که پلیس پیشگیری و سایر رده‌های مسئول در نیروی انتظامی، اقدامات و هماهنگی‌های لازم با سایر نهادها و بخشه‌ای برون‌سازمانی را (که در قانون مذکور به همکاری آن‌ها تأکید شده) تسریع نموده و مجموعه نیروی انتظامی ضمن تعامل لازم با وزارت کشور، زمینه مراحل تصویب آیین‌نامه اجرایی قانون مذکور را فراهم نمایند تا در مدت‌زمان مناسب به همه ذی‌نفعان و مسئولین مرتبط ابلاغ و اجرایی گردد.

منابع



- باقری، معصومه؛ زمانی، ابوالفضل؛ زمانی، محسن (۱۳۹۵). «سناریوی ایجاد امنیت در فضاهای شهری با استفاده از روش CPTED (با تأکید بر توانمندسازی امنیتی شهرها)». فصلنامه مطالعات جغرافیه، عمران و مدیریت شهری، سال دوم، شماره دوم.
- بمانیان، محمدرضا؛ رفیعیان، مجتبی؛ ضابطیان، الهام (۱۳۸۸). «سنجش عوامل مؤثر بر ارتقای امنیت زنان در محیط‌های شهری». فصلنامه پژوهش زنان، دوره هفتم، شماره بیست و شش.
- سلیمی سبحان، محمدرضا؛ یاری منیر، حیدری، جهانگیر (۱۳۹۴). «رویکرد پیشگیری از جرم از طریق طراحی محیطی و منفعل سازی کانون‌های جرم خیز شهری». فصلنامه پژوهش‌های اطلاعاتی و جنایی، سال دهم، شماره سوم.
- سلامتی زارع، اکرم (۱۳۹۳). «طراحی شهری همسو یا در تقابل ایجاد احساس امنیت در فرد (نمونه موردی: شهر دزفول)». نهمین هم‌نشست پیشرفت‌های علوم و فناوری، گروه همایش ملی معماری، شهرسازی و توسعه پایدار، مشهد.
- حیدری، غلامحسین؛ کارگر، بهمن؛ منافی، سیده سمیه؛ خراسانیان، میترا (۱۳۹۰). «پیشگیری از جرم از طریق طراحی محیطی (مطالعه موردی: زنجان)». فصلنامه نگرش‌های نو در جغرافیای انسانی، سال چهارم، شماره اول، صص ۲۷-۱۱.
- خاوریان گرمسیر؛ استاورس، ژاککلین ام؛ علیان، مهدی (۱۳۹۲). «برنامه‌ریزی راهبردی توسعه گردشگری شهری با استفاده از مدل استراتژیک SOAR (نموند موردی: شهر تفت)». مجلد برنامه‌ریزی و آمایش فضا، سال هفدهم، شمار سوم.
- رضوان، علی؛ فتحی، منصور (۱۳۹۱). «بررسی عوامل مرتبط با احساس ناامنی در محلات شهری (مورد مطالعه: ناحیه ۳ منطقه ۱۷ شهرداری تهران)». فصلنامه رفاه اجتماعی، سال دوازدهم، شماره ۴۵.
- صادقی، یدالله؛ کلانتری، محسن؛ باقری تیار، ناهید (۱۳۹۴). «پیشگیری از جرم و جنایت (سرقت) از طریق طراحی محیطی در کلان‌شهر تهران». اجلاس بین‌المللی انسان، معماری، عمران و شهر.
- عامری سیاهویی، حمیدرضا؛ رستم گورانی، ابراهیم؛ بیرانوندزاده، مریم (۱۳۸۹). «سکونتگاه‌های غیررسمی، امنیت و توسعه پایدار شهری (مطالعه موردی: بندرعباس)». فصلنامه مطالعات امنیت اجتماعی، شماره ۲۴.
- غنی‌زاده، جهان آقا؛ کلانتری، محسن (۱۳۹۱). «آسیب‌شناسی نظم و امنیت در پارک‌های شهر تهران با استفاده از اصول و راهبردهای پیشگیری جرم از طریق طراحی محیطی». پژوهش‌نامه نظم و امنیت انتظامی، شماره ۱۹.
- صالحی تبریزی، مینا؛ بلیلان، لیدا (۱۳۹۴). «مقابله با خشونت و بزهکاری در مدارس به کمک ابزار طراحی محیطی». اولین اجلاس بین‌المللی انسان، معماری، عمران و شهر.

- غفاری، علی؛ نعمتی مهر، مرجان؛ عبدی، سمانه (۱۳۹۲). «تکامل رویکرد پیشگیری از جرم مبتنی بر طراحی محیطی (CPTED) در محیط‌های مسکونی». نشریه مسکن و محیط روستا، شماره ۱۴۴، صص ۱۶-۳.
- فیضی، محسن؛ حسینی، سید باقر، رزاقی اصل، سینا (۱۳۸۷). «بازشناسی روش‌ها و شیوه‌های طراحی محیطی برای پیشگیری از تخریب گرایی فضا». فصلنامه علمی پژوهشی علوم محیطی، دوره ششم، شماره اول.
- کلارک، رونالد (۱۳۸۷). «نظریه پیشگیری جرم از طریق طراحی محیطی». (ترجمه دکتر محمدحسین جعفریان)، آرشیو سایت SID.IR.
- مشکینی، ابوالفضل؛ صادقی، یدالله؛ کلانتری، محسن؛ کارگر، بهمن؛ رکن‌الدین افتخاری، عبدالرضا (۱۳۹۳). «فرا تحلیل مطالعات پیشگیری از جرم از طریق طراحی محیطی (CPTED) در داخل». فصلنامه نگرش‌های نو در جغرافیای انسانی، سال ششم، شماره دوم.
- مرصوصی، نفیسه؛ صفرعلی زاده، اسماعیل؛ حسین زاده، رباب (۱۳۹۳). «نقش طراحی محیطی در پیشگیری از وقوع جرائم شهری (مطالعه موردی: بخش مرکزی شهر اصفهان)». نشریه پژوهش‌های بوم‌شناسی شهری، شماره ۱۰، صص ۱۲۴-۱۱۱.
- محمد نسل، غلامرضا (۱۳۹۳). «پیشگیری از جرم از طریق طراحی محیطی؛ از نظریه تا کاربرد». (چاپ اول)، تهران: نشر میزان.
- Clarke, Ronald V. (۲۰۰۲). The theory of Crime Prevention Through Environmental Design. in www.cutrl
- Colquhoun, I. (۲۰۰۴). Design out Crime: Creating Safe and Sustainable Communities. Oxford, England: Elsevier Architectural Press.
- Cozens, P. M., Saville, G., & Hillier, D. (۲۰۰۵). Crime prevention through environmental design (CPTED): a review and modern bibliography. Property Management, ۲۳۸-۲۴۴.
- Giordano, Lauren M. (۲۰۰۸). Land Use, Street Networks, and Crime Patterns in the Mattapan Section of Boston, Massachusetts, Paper presented at the annual meeting of the ASC Annual Meeting, St. Loui
- MetLife Foundation. (۲۰۰۸). www.policefuturists.org. Retrieved April ۲۷, ۲۰۱۱, from Police Futurists International: www.policefuturists.org/pdf/LISC_SafeGrowth_final.pdf
- McCord, E. S. and Ratcliffe J. H. (۲۰۰۹). Intensity Value Analysis and the Criminogenic Effects of Land use Features on Local Crime Patterns, Crime Patterns and Analysis, Vol. ۲ (۱): ۱۷, available at: www.jratcliffe.net/papers/McCord_Ratcliffe.



- Vera, Yaksic, Fabian, Nelson, (۲۰۱۶). "Crime Prevention Through Environmental Design" Master of City and Regional Planning Terminal Projects. Paper ۷۰., Available at: <http://tigerprints.clemson.edu/mcrp/۷۰>.
- Parnaby, Patrick, (۲۰۰۷). Crime prevention through environmental design: financial hardship, the dynamics of power, and the prospects of governance, Crime, Law and Social Change, December ۲۰۰۷, Volume ۴۸, Issue ۳, pp ۷۳-۸۵., Available at: <http://link.springer.com/article/۱۰.۱۰۰۷/s۱۰۶۱۱-۰۰۷-۹۰۷۷-۱>