

ارزیابی احساس امنیت و پیشگیری از جرم در فضاهای عمومی

مجتمع‌های مسکونی به روش دید-پناه

الهام ثناگر دربانی¹، دانیال منصفی پراپری²، علیرضا طاهرخانی³، سیاوش حاجی فتحعلی⁴

تاریخ دریافت: 97/07/02

تاریخ پذیرش: 97/07/06

از صفحه 1 تا 28

پژوهش‌نامه نظم و امنیت انتظامی، سال دوازدهم،
شماره دوم (پیاپی چهل و ششم)، تابستان 1398

چکیده

مقدمه: توجه به مفهوم امنیت شهروندان و روش‌های ارتقاء آن به‌عنوان یکی از اولویت‌های اساسی نیروی انتظامی تبدیل شده است. طراحی شهری مناسب سبب پیشگیری از جرائم و بهبود کیفیت زندگی، افزایش رضایتمندی و بهبود رفاه اجتماعی جامعه می‌شود. در این مقاله با توجه به همه‌شمول بودن موضوع امنیت و اهمیت ادراک امنیت و جنبه‌های ترس از جرم، از تئوری دید - پناه به‌عنوان رابط بین ویژگی‌های محیط خارجی و ترس از جرم استفاده شده است. این روش می‌تواند ارزیابی دقیقی از ادراک امنیت توسط افراد در سطوح مختلف به دست آورد. هدف مقاله حاضر بررسی عوامل مؤثر بر احساس ترس در فضای شهری با تأکید بر مؤلفه‌های دید، پناه و راه فرار است که بر احساس امنیت افراد تأثیر دارد.

روش: روش گردآوری اطلاعات به‌صورت مطالعات کتابخانه‌ای، مشاهده‌های بدون مزاحمت میدانی و استفاده از ابزار دوربین و پرسشنامه بوده است. روش تحلیل مبتنی بر عکس‌ها، آزمون رگرسیون چند متغیره و فن افتراق معنایی و نرم‌افزار Spss است. نمونه پژوهش 460 نفر از ساکنین و غیر ساکنین محدوده مجتمع مسکونی دستگاه مشهد است که به روش تصادفی انتخاب شده‌اند.

یافته‌ها: یافته‌های پژوهش نشان می‌دهد نبود دید، وجود پناه و نقاط کور برای مجرمین و نبود راه فرار برای قربانیان سبب احساس ترس و کاهش امنیت شده است. همچنین احساس امنیت در ارتباط با عوامل کالبدی چون میزان روشنایی، پوشش گیاهی، نبود محل‌های نشستن و استراحت، دید کافی برای افراد و نبود راه دسترسی برای فرار قربانیان نیز هست.

نتیجه‌گیری: با توجه به یافته‌های پژوهش در ارزیابی‌های کالبدی - رفتاری، علل وجود احساس عدم امنیت منتج شده از عوامل کالبدی - رفتاری احصا شده است که عبارت‌اند از: خلوتی در روز و شب، فقدان محل‌های نشستن و استراحت، نبود روشنایی کافی، وجود پوشش گیاهی بلند و نقاط کور برای اختفا و پنهان شدن مجرمین، نبود نظارت پلیس و وجود راه‌های دسترسی برای فرار مجرمین.

کلیدواژه‌ها: احساس امنیت، ترس از جرم، تئوری دید- پناه، فضای شهری امن.

1- باشگاه پژوهشگران جوان و نخبگان، واحد مشهد، دانشگاه آزاد اسلامی، مشهد، ایران.

2- استادیار دانشکده مهندسی معماری و شهرسازی، دانشگاه صنعتی شاهرود، شاهرود، ایران. (نویسنده مسئول):

Parapari@shahroodut.ac.ir

3- کارشناسی‌ارشد شهرسازی، گرایش برنامه‌ریزی شهری، دانشگاه تربیت مدرس، تهران، ایران.

4- کارشناسی‌ارشد شهرسازی، گرایش برنامه‌ریزی شهری، دانشگاه آزاد اسلامی قزوین، ایران.

امنیت تنها اختصاص به مباحث کالبدی و رفتاری ندارد و آنچه نخست بر انسان تأثیر می‌گذارد، احساس امنیت از محیط است. امنیت ارتباط مستقیمی با فضا و کیفیت محیط شهری دارد. یک فضای شهری مناسب تا حد زیادی تأمین‌کننده امنیت و فضای نامناسب از بین برنده آن و زمینه‌ساز انواع آسیب‌ها و معضلات اجتماعی است. مسئله‌ای که در این پژوهش اهمیت دارد این است که تاکنون بیشتر مطالعات، تأکید بر طراحی کالبدی محیطی و توجه به رفتار افراد در محیط داشته‌اند؛ درحالی‌که به مقوله ادراک محیطی پیش از توجه به طراحی محیطی بایستی پرداخته شود که این امر مورد غفلت واقع شده است. امنیت دارای وسعت زیادی است و از جنبه‌های مختلفی مورد بررسی قرار گرفته است؛ اما فقدان روش‌های کاربردی و فن‌های ناموفق در زمینه کالبد و رفتار به ارتقا احساس امنیت و ترس از جرم در شهرها و محلات کمک نکرده است و استفاده از روش‌های مناسب سبب پیشگیری از جرائم و در نتیجه بهبود کیفیت زندگی و افزایش رضایتمندی و بهبود رفاه اجتماعی جامعه می‌شود. از این رو، می‌توان نوآوری این تحقیق را در نظریه‌پردازی توأمان مؤلفه‌های کالبدی و ادراکی مؤثر بر احساس امنیت دانست. همچنین بررسی فضاهای عمومی که در بین بلوک‌های ساختمان‌های مسکونی قرار دارند هدف این تحقیق است که در مطالعات پیشین به آن پرداخته نشده است. با توجه به همه‌شمول بودن موضوع امنیت و اهمیت ادراک امنیت و جنبه‌های ترس از جرم و جنایت، از روش دید - پناه نسر و فیشر¹ (1992) استفاده می‌شود که در مطالعات پیشین به آن پرداخته نشده است. این روش رابطه بین ویژگی محیط خارجی و ترس از جرم را بیان می‌کند و می‌تواند ارزیابی دقیقی از ادراک امنیت توسط افراد در سطوح مختلف به دست آورد.

مجموعه شش صد دستگاه، مجتمع مسکونی 600 واحدی در شهر مشهد است. این مجتمع مسکونی دارای جمعیتی بالغ بر 2000 نفر است. محدوده این مجتمع مسکونی به لحاظ وجود فضاهای باز و فضای سبز مابین بلوک‌های مسکونی دارای یکسری نقاط کور در درون خود هست که این امر بخصوص در شب سبب تشدید احساس عدم امنیت

1- Nasar and Fisher

در محیط می‌شود. از طرفی دیگر، وجود سابقه ناامنی در این محدوده از قبیل مزاحمت‌ها، کیف‌قاپی، استقرار پاتوق جوانان لابلایی، سرقت خودرو و غیره از عوامل انتخاب این محدوده به‌عنوان نمونه موردی است. با توجه به توضیحات یاد شده، پژوهش حاضر درصدد پاسخ به سؤالات زیر است:

- 1- شاخص‌های تأثیرگذار بر احساس ترس از جرم در فضاهای شهری چیست؟
- 2- چگونه می‌توان به کمک روش دید - پناه احساس امنیت در فضاهای شهری به‌خصوص محدوده شش‌صد دستگاه را افزایش داد؟

پیشینه و مبانی نظری پژوهش

پیشینه پژوهش

فرچ‌پور و دیگران (1397)، در مقاله‌ای به بررسی عملکرد پلیس بر احساس امنیت عمومی از دیدگاه شهروندان پرداخته‌اند و به این نتیجه رسیده‌اند که نقش نظارتی پلیس در کنترل و مهار جرائم غیرقابل‌انکار است و در مواقع خطر می‌تواند اقدام مناسب و به‌موقع انجام دهد.

وطن‌خواه و همکاران (1396)، در پژوهشی با عنوان «واکاوی نقش پلیس پیشگیری در پیشگیری از جرم از طریق طراحی محیطی با تأکید بر تعاملات برون‌سازمانی (مورد مطالعه: تهران بزرگ)» با استفاده از طراحی محیطی به این نتیجه رسیده‌اند که ورود نداشتن جدی پلیس در بحث پیشگیری از جرم از طریق طراحی محیطی سبب ایجاد فاصله در بین وضع موجود و وضع مطلوب شده است.

انتظاری و همکاران (1394)، در مقاله‌ای با عنوان «احساس امنیت اجتماعی و عوامل مؤثر بر آن با تأکید بر نقش پلیس (مورد مطالعه: شهر نور)» به این نتیجه رسیده‌اند که احساس امنیت با متغیرهایی چون عملکرد نیروی پلیس رابطه مستقیم دارد و با افزایش میزان اعتماد اجتماعی و نگرش به عملکرد نیروی انتظامی می‌توان احساس امنیت را ارتقا بخشید.

مستوفی و بهرامی (1393)، در مقاله‌ای با عنوان «بررسی راهکارهای پیشگیری محیطی از جرم با استفاده از رویکرد CPTED» به بررسی مؤلفه‌های کالبدی مؤثر بر



امنیت پرداخته‌اند و معتقدند که مؤلفه‌های کاربری اراضی، مبلمان شهری، تناسبات بصری، آلودگی محیطی، خوانایی، دانه‌بندی و فشردگی بافت، معابر، پوشش گیاهی، نظارت غیررسمی بر روی امنیت و پیشگیری از جرم تأثیرگذار است و گماردن مأموران گشتی در راستای افزایش نظارت و حمایت‌های اجتماعی در محلات اهمیت دارد.

ابراهیم‌زاده و همکاران (1391)، در پژوهشی با عنوان «تحلیلی بر رابطه احساس امنیت شهروندان و عملکرد پلیس (مورد مطالعه: کلانتری 14 شهر زاهدان)» مطرح کرده‌اند که از نظر توزیع جنسی، مردان احساس امنیت بیشتری نسبت به زنان دارند و فعالیت اجتماعی پلیس رابطه مستقیمی با افزایش احساس امنیت در شهروندان دارد.

در پژوهش دیگری وکادین¹ و گلوب (2012) در کرواسی، در خصوص احساس امنیت نشان می‌دهند که زنان و مردان در هنگام راه رفتن به‌تنهایی در محله، پس از تاریکی هوا یا احتمال قربانی شدن احساس ناامنی یکسانی دارند.

در مطالعات پیشین بررسی امنیت، تأکید بیشتر بر روی امنیت و عوامل محیطی - کالبدی مؤثر بر آن بوده است حال آنکه عوامل رفتاری را در پژوهش‌های خود مورد بررسی قرار نداده‌اند. از طرفی دیگر، روش‌هایی که در این مطالعات انجام گرفته است استفاده از روش‌های نوین در ارزیابی احساس امنیت نبوده است. حال آنکه مقاله حاضر با در نظرگیری توأمان عوامل کالبدی و رفتاری مؤثر بر احساس امنیت را با روش‌هایی چون دید-پناه و افتراق معنایی، سعی در بررسی تأثیر عوامل کالبدی-رفتاری بر احساس امنیت دارد.

مبانی نظری پژوهش

احساس امنیت: امنیت پیش‌نیاز ایجاد فضاهای موفق شهری است (کرمونا، 1391: 390) و در هر اجتماعی امنیت یکی از موضوعات مهم به شمار می‌آید. امنیت به معنای ایمن شدن، در امان بودن و نداشتن بیم تعریف شده است (معین، 1378: 254). در فرهنگ آکسفورد دو واژه safty به مفهوم تأمین، محفوظت، سلامت و اطمینان، بی‌خطری و ایمنی معنی شده است و کلمه Security به معنی امنیت، ایمنی، اطمینان، تأمین، آسایش، راحتی، وثیقه، تضمین و خاطر جمع‌ی آمده است؛ هرچند هر دو دارای

1- Vocadin and Golub

معنی مشابهی هستند، اما در متون شهرسازی یکی به معنی «ایمنی» و دیگری به معنای «امنیت» است (عرشی‌ها و مدیری، 1390: 125). امنیت حالت فراغت نسبی از تهدید یا حمله و یا آمادگی برای رویارویی با تهدید و حمله است که از نظر مفهومی وضعیتی است که نیروهای حفظ‌کننده وضع موجود، توان این محافظت را از نیروهای شناخته‌شده برهم زنده آن داشته باشند (آشوری، 1387: 38). وجود امنیت، احساس آرامش و اطمینان از عدم تعرض به جان، مال و سایر حقوق انسان را در پی دارد. این ارزش انحصاری یکی از ضرورت‌های زندگی فردی و اجتماعی است. در شهرهای گذشته نیز به امنیت اهمیت زیادی داشته است، به صورتی که حصارهای اطراف شهرها و خندق‌های اطراف آن‌ها حریم امنی را برای شهر و ساکنان آن ایجاد می‌کردند. به این ترتیب، شهر از تعرض بیگانگان مصون می‌شد (کامیار، 1382: 33)؛ از سویی دیگر، امنیت نوعی احساس آرامش و آسایش درونی نیز هست که پس از ادراک ذهنی، گونه‌ای احساس در امان بودن را موجب می‌شود (بمانیان، 1388: 25). احساس امنیت، پدیده‌ای روان‌شناختی - اجتماعی است که دارای ابعاد گوناگونی می‌باشد و جنبه ذهنی امنیت را مدنظر دارد (حسنوند، 1390: 57).

احساس امنیت را می‌توان در امان بودن یا در امان حس کردن خود از تهدید تعریف کرد (کامران و شعاع برآبادی، 1389: 37) در فضاهای شهری احساس امنیت شهری به این معناست که شهروندان بتوانند آزادانه جابه‌جا شوند، با همسهریان خود ارتباط برقرار کنند و به فعالیت‌های اجتماعی بپردازند، بدون آنکه تهدید شوند یا با خشونت و آزار و اذیت جسمی و روحی یا نابرابری جنسی مواجه شوند که در یک جامعه به احساس روانی شهروندان از میزان وجود یا عدم وجود جرم و شرایط جرم‌خیز در آن جامعه بازمی‌گردد و هر مقدار فراوانی جرم و شرایط جرم‌خیز بالاتر باشد، احساس امنیت شهروندان پایین‌تر است (بیات و همکاران، 1387: 17). هیلیر (1996) معتقد است حضور مردم، چه غریبه و چه آشنا، احساس امنیت را در فضای عمومی ارتقاء می‌دهد از این رو، وسیله‌ای است که به کمک آن می‌توان فضا را به صورت طبیعی مورد نظارت قرار داد. لذا وی به دنبال خصوصیات شکلی فضا است که حضور مردم و به تبع آن



احساس امنیت را افزایش می‌دهد (هیلیر،¹ 1996: 60-47) وجود احساس امنیت مستلزم حضور افراد در محیط هست.

ترس از جرم و پیشگیری از آن: ترس گاهی خوب و گاهی بد است؛ به شرایط بستگی دارد و بین مکان‌های مختلف و اشخاص متمایز است (اشنیدر،² 2007: 6-5). افزایش ترس از جرم از سوی افراد بیشتر نتیجه افزایش تصور وقوع جرم و نه افزایش نرخ وقوع جرم است (ون‌ملیک و همکاران،³ 2007: 31). ترس احساس درونی افراد از تهدیدات محیط پیرامون و یا درون انسان به‌طور مستقیم و یا غیرمستقیم است که سبب تهدید سلامت فرد می‌شود. ترس یک هیجان پیچیده و چیزی فراتر از یک پاسخ خودکار به خطر است (علی‌خواه و ربیعی، 1385: 112). مطالعات متعدد نشان می‌دهد که ترس از جرم و جنایت، ادراک مردم از خطر قربانی شدن، به‌مراتب بیش از واقعیت نرخ جرم و جنایت واقعی است (دورن و برگس،⁴ 2012: 25). پاکزاد (1393) ترس را رویکرد روانکاوی معرفی می‌کند و آن را نشأت‌گرفته از رفتارهای ناآگاهانه می‌داند. تجربه‌ای که ممکن است برای بسیاری پیش بیاید. ترس نیز یکی از همین تجربیات می‌باشد که گاه به دلیل نامعلومی از برخی چیزها مانند تاریکی وحشت ایجاد می‌شود (پاکزاد، 1393: 33) اما طهرانی (1391) وجود تجربیات تجاوز و سرقت و آموزش‌های قبلی به‌خصوص به زنان و دختران را سبب بیشتر شدن احساس ترس در فضای شهری می‌داند که علاوه بر آن، سن، جنس، تحصیلات، درآمد و تحرک سکونت‌ی از جمله دیگر عوامل مؤثر بر ترس از جرم است (ربانی و همتی، 1387).

احساس امنیت و پیشگیری از جرم: مؤلفه امنیت اشاره به جرائم علیه اشخاص و اموال آن‌ها دارد که در صورت عدم تأمین شرایط پیشگیری‌کننده، اموال و جان حاضران، عابران و ناظران را به‌صورت بالقوه و بالفعل تهدید خواهد نمود. یک فضای شهری امن در معنای کامل آن شامل هر دو مؤلفه فوق‌الذکر می‌شود و شرایطی که از فصل مشترک این دو به وجود آید را می‌توانیم به‌عنوان فضای شهری امن توصیف کنیم (روتراک،⁵ 2010).

1- Hillier

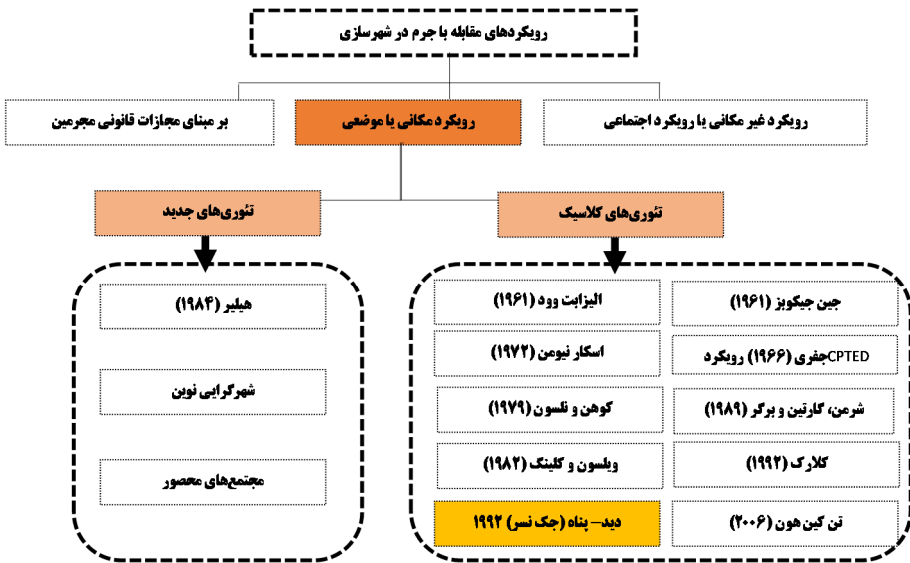
2- Schneider

3- Van Melik et al

4- Doran & Burgess

5- Rothrock

9؛ بنابراین فضای شهری امن در مقابل فضای شهری ناامن قرار می‌گیرد. ناامنی از دو جنبه عینی و ذهنی مطرح می‌گردد. عینی شامل ناامنی از جمله سرقت، قتل و غیره است و ناامنی ذهنی شامل قضاوت در خصوص امنیت یک مکان است (صالحی، 1387: 107). اهمیت ناامنی در ابعاد نمادی و فرهنگی با آثار اضطراب همراه است که این امر در مکان‌های توسعه‌یافته همچون متروها، محله‌ها و غیره نمود بیشتری دارد که علی‌رغم کنترل‌های زیاد بازهم ویژگی اجتماعی خطرناک محسوب می‌شود (ربانی، 1381: 11). فضای شهری و مسئله ناامنی در آن و احساس ترسی که پدیده مجرمانه در آن ایجاد می‌کند سبب بروز احساس ناامنی در جامعه می‌شود. (نجفی ابرندآبادی و هاشم‌بیگی، 1377: 191). منظور از فضای شهری امن تأمین احساس آرامش و آسایش داخل بناهای مسکونی در فضاهای شهری است (امیر یاراحمدی، 1378: 15). نظارت امنیتی بصری برای حمله‌کنندگان بالقوه که ممکن است هدف آسان‌تری را انتخاب کنند، به‌عنوان یک بازدارنده عمل می‌کند (هوپر و مدرگ، 1386: 68).



شکل ۱: رویکردهای مقابله با جرم در طراحی شهری (مأخذ: نگارندگان با اقتباس از صالحی 1387، فیشر و نسر 1992)

تئوری دید-پناه و پیشگیری از جرائم از طریق طراحی محیطی (CPTED): رویکرد CPTED (پیشگیری از جرائم با استفاده از طراحی محیط) نوعی رویکرد جهت



طراحی مؤلفه‌های محیطی است که سبب بهبود کیفیت زندگی و افزایش رضایت‌مندی شهروندان می‌شود (پورجعفر و همکاران، 1387: 2) و نقش بسزایی در وقوع جرم دارد که سبب طراحی یا بازنگری در طراحی یک محیط در جهت کاهش جرم از راه‌های مختلف می‌شود که این خود برای کاهش جرم و کاهش ترس از جرم نقش بسزایی دارد (بمانیان، 1388: 139). پیشگیری از جرائم از طریق طراحی محیطی سعی در پیشگیری از جرائم از طریق طراحی مناسب محیط مصنوع و ساختار کالبدی شهر دارد. سه اصل مهم که استراتژی و مفهوم CPTED را بیان می‌کند شامل نظارت طبیعی، کنترل دسترسی و قلمرو است (Virginia¹CPTED Association, 2004: 7).

از سویی دیگر، تئوری دید-پناه رابطه بین ویژگی‌های محیط خارجی و ترس از جرم را بیان می‌کند. مخصوصاً سه عامل دید، پناه و فرار که در رفتار عابران پیاده و احساس امنیت آن‌ها مؤثر است؛ به این صورت که سارقان عملیاتشان را در مکان‌هایی انجام می‌دهند که دارای دسترسی بصری کافی برای به دست آوردن کنترل می‌باشند و در معرض دید کم قرار گیرند. بر اساس این گفته، یک مدل عمومی برای ارزیابی ادراک قربانی از امنیت بر اساس سطح‌های مختلف از دید برای قربانی‌ها و پناه برای مجرمان ایجاد شده است. نرخ بالای جرائم و ترس از جرم، در نقاطی که دارای پناهگاه‌های زیاد، چشم‌انداز و نقاط فرار زیاد هستند، دیده می‌شوند.

قربانی

دید

		دید باز	دید بسته
مهاجم	نبود مکان‌های پنهان	امنیت بالا	نسبتاً امن
پناه	مکان‌های پنهان زیاد	نسبتاً ناامن	ناامنی بالا

شکل 2: روش رابطه قربانی با مهاجم، (فیشور و نسر، 1992: 39)

در این روش، سه شاخص اصلی در ایجاد فضای امن و ایجاد احساس امنیت عبارت‌اند از:

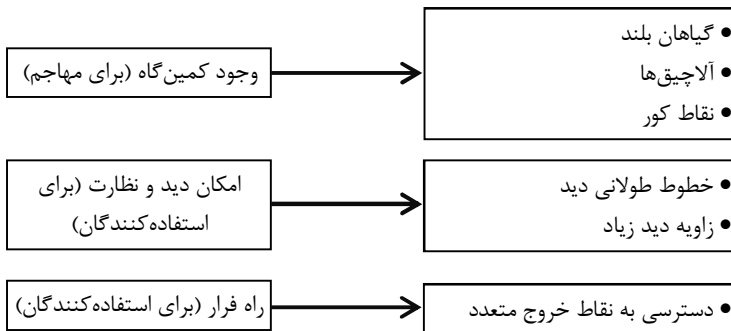
1- <http://www.cpted.net/certification>

1- عدم وجود کمینگاه که به ویژگی‌های اختفاء و دیدن نشدن مجرمین در زمان وقوع جرم مثلاً لابه‌لای درختان و بوته‌های بلند و اماکن تاریک اشاره دارد؛ زیرا پنهان نمودن فضا باعث ایجاد راز و رمز در فرد می‌شود (ماتلاک، 1388: 367)

2- امکان و نظارت به ویژگی‌هایی از محیط اشاره می‌کند که استفاده‌کنندگان از این فضاها امکان نظارت و دید سطوح خاصی از فضا را داشته باشند.

3- راه فرار، راه‌های چندگانه را برای خروج از یک ناحیه در اختیار ساکنین که مورد تهدید و تعقیب مجرمین هستند قرار می‌دهند (نسر و فیشر، 1992). طراحی باید به‌گونه‌ای باشد که امکان دسترسی شهروندان، حرکت و رفتار آن‌ها و به تعبیری حضور پذیری آن‌ها به راحتی صورت بگیرد (سعیدینیا، 1383: 104).

در این رابطه نسر و فیشر (1992) عنوان می‌کند که این عوامل ممکن است مکان‌های جرم‌خیزی را با درجه بالای مخفی شدن مجرم ایجاد کند. نقاط کور، مکان‌های کمینی هستند که از دید مردم پنهان بوده و مجرمین بدون اینکه دیده شوند، اهداف خود را می‌بینند. نتایج به‌دست‌آمده از این پژوهش نشان می‌دهد که ترس بیشتر در رابطه با دید و منظر کم، پناه بالا و راه فرار کم است و ترس کمتر در رابطه با دید و راه فرار بیشتر برای قربانی و پناه کم برای مجرمین است. (فیشر و نسر، 1992: 38)



شکل 3: ابعاد روش دید، پناه و فرار (منبع: نگارندگان با اقتباس از فیشر و نسر 1992)



نتایج بررسی فیشر و نسر (1992) به شرح زیر است:

- افراد به تنهایی امنیت کمتری را در هنگام گذشتن از یک مکان احساس می‌کنند. فرورفتگی‌ها، بلندی‌ها و درختچه‌های متراکم باعث ایجاد پناه برای مجرمان و دید محدود برای قربانی می‌شود که میزان امنیت را کاهش می‌دهد.
- مجرمان مکان‌هایی را برای مخفی شدن انتخاب می‌کنند که در هنگام حمله به رهگذران قابل‌رؤیت نباشند. (نقاط کور) این نقاط در همه‌جا دیده می‌شود: پشت درهای باز، در کنار خمیدگی‌ها در پیاده‌روها. در این مکان‌ها ترس از وقوع جرم در افراد ایجاد می‌شود. اکثر مردم در مکان‌هایی که جایی برای مخفی شدن داشته باشد احساس ناامنی می‌کنند.
- قربانی‌ها در مکان‌هایی احساس امنیت بیشتر می‌کنند که بدون پناه برای مجرمان باشد و دید کافی داشته باشد.
- یک دید باز به قربانی این اجازه را می‌دهد تا بداند چه انتظاری از فضا داشته باشد و کمبود مکان‌هایی برای مخفی شدن از حمله‌کننده، قربانی را قادر به استفاده از فرصت برای مقابله با حمله مجرم خواهد کرد. اگر مجرم دارای پناه و قربانی دید داشته باشد، قربانی به‌طور معمول احساس ناامنی می‌کند.
- اگر مجرم پناه کمتری داشته باشد و قربانی دید محدود، قربانی به‌طور معمول احساس ناامنی می‌کند. باینکه دید ضعیف می‌شود ولی مکانی برای مخفی شدن مجرمان باقی نمی‌ماند. فیشر و نسر (1992) عامل دید و چشم‌انداز را به‌منظور راهکاری برای کاهش جرم مطرح کرده و معتقدند دید گسترده این امکان را به فرد می‌دهد که بتواند محیط پیرامون خود را بهتر درک کند و در هنگام وقوع جرم سریع‌تر تصمیم بگیرد (فیشر و نسر، 1992: 39)

همان‌طور که از استراتژی‌های پیشگیری از جرائم از طریق طراحی محیطی (CPTED) مشخص است، بیشتر آن‌ها متکی بر عوامل کالبدی است. درحالی‌که تئوری دید-پناه قبل از آن به احساس و ادراک از امنیت از جنبه‌های ترس از جرم و جنایت که درواقع رابط بین ویژگی‌های محیط خارجی و ترس از جرم است را بیان می‌کند و

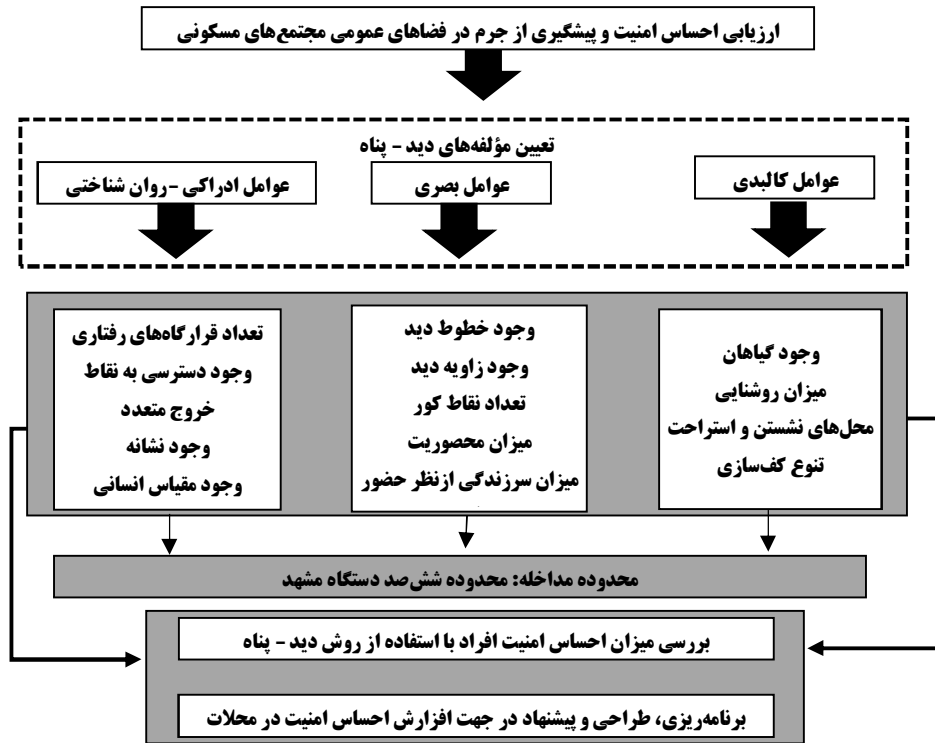
می‌تواند ارزیابی دقیقی از احساس امنیت توسط افراد در سطوح مختلف به دست آورد، استفاده می‌شود. لذا بایستی در استفاده از راهکارهای تأمین احساس امنیت در ابتدا از تئوری دید-پناه بهره گرفت و سپس با شناسایی عوامل ایجادکننده ترس و جرم برای پیشگیری از وقوع آن از استراتژی‌های پیشگیری از جرائم از طریق طراحی محیطی استفاده نمود.

از جمیع مطالعات انجام‌شده و با تکیه بر روش دید-پناه جدول معیار و شاخص‌ها به شرح زیر است:

جدول ۱: معیارها و شاخص‌ها

معیار	شاخص	منابع به کاررفته جهت تشخیص شاخص‌ها
کالبدی	وجود گیاهان	فیشر و نسر 1992، منعام و ضرابیان 1390، ادیبی و عظیمی 1390، فرناندز ¹ 2005
	میزان روشنایی	ادیبی و عظیمی 1390، طهرانی 1391، تن کین هون 1385، افضلی و همکاران 1392، عرشی‌ها و مدبری 1390
	محل‌های نشستن و استراحت	ادیبی و عظیمی 1390، ضابطیان 1389، فیشر و نسر 1992، ضابطیان 1388، عرشی‌ها و مدبری 1390
	تنوع کف‌سازی	متولی 1389
بصری	وجود خطوط دید	فیشر و نسر 1992، تن کین هیون 1385، فرناندز 2005
	وجود زاویه دید	نسر 1992، حجتی 1391، فرناندز 2005
	تعداد نقاط کور	نسر 1992، تن کین هون 1385، افضلی و همکاران 1392، طهرانی 1391، فرناندز 2005
	میزان محصوریت	متولی 1389، تیبالدز 1387
ادراکی - روان‌شناختی	میزان سرزندگی از نظر حضور افراد	تاپلر و هال، سعیدنیا 1383، هیلر 1996
	تعداد قرارگاه‌های رفتاری	فیشر و نسر 1992، فرناندز 2005
	وجود دسترسی به نقاط خروج فیشر و نسر 1992، طهرانی 1391، منعام و ضرابیان 1390، فرناندز 2005	
	وجود نشانه	متولی 1389
	وجود مقیاس انسانی	متولی 1389، تیبالدز 1387

1- Fernandez



شکل 4: مدل مفهومی تحقیق

روش شناسی

این پژوهش به روش پیمایشی، عکس برداری و با استفاده از فن پرسشنامه انجام شده است. در این پژوهش برای محاسبه حجم نمونه از فرمول کوکران استفاده شده است. حجم جامعه آماری در این پژوهش متشکل از ساکنین و غیر ساکنین است که با توجه به جامعه ساکن در محدوده، مشاهدات جزئی- موردی و نمونه گیری غیر احتمالی با حجم نمونه 460 نفر به دست می آید که در بخش اول به منظور سنجش میزان احساس امنیت افراد از نمودار مفهومی و توسط نرم افزار Spss و با استفاده از تحلیل رگرسیون چند متغیره مورد تجزیه و تحلیل قرار می گیرد. در پرسشنامه 37 سؤال به صورت واضح و شفاف از افراد حاضر در محدوده در دو دسته ساکنین و غیر ساکنین سؤال می شود. روش تحلیل در این پژوهش به دو صورت است: در بخش اول ماهیت داده ها با استفاده

از آنالیز چند متغیره مورد سنجش قرار می‌گیرد. این امر سبب شناسایی همبستگی‌های میان متغیر وابسته و متغیرهای مستقل می‌شود. پایایی شاخص‌های مورد انتخاب با استفاده از روش ضریب آلفای کرونباخ انجام شده که برای شاخص‌های بالا مقدار آلفای کرونباخ 0/824 است که به دلیل این که از 0/7 بیشتر است، نشان از پایایی شاخص‌ها و مشکل‌ساز نبودن آن دارد.

در بخش دوم سؤالات به‌منظور دریافت میزان ارتباط عوامل کالبدی و احساس ترس در فضاهای شهری از فن افتراق معنایی استفاده شده است. این روش توسط چارلز آزگورد و همکاران¹ (1957) برای سنجش شخصیت افراد و احساس آن‌ها از پدیده‌های پیرامونی است. در این پژوهش تمامی محدوده شش صد دستگاه به مساحت نزدیک 14 هکتار انتخاب شد.



شکل 5: محدوده مجتمع‌های مسکونی شش صد دستگاه مشهد

1- Osgood, Suci, Tannenbaum



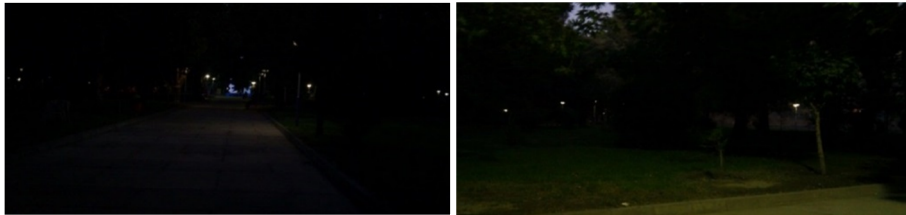
یافته‌های پژوهش

الف - یافته‌های توصیفی:

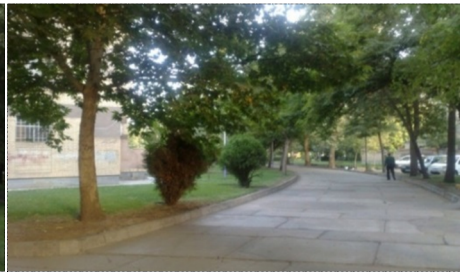
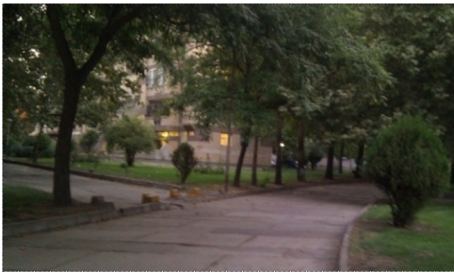
مشاهده‌ها و عکس‌برداری‌های انجام شده در محدوده نشان می‌دهد در قسمت‌هایی از محدوده گیاهان و درختان بلند، سبب بسته شدن دید و امکان ایجاد مکانی جهت اختفا و کمین مجرمین وجود دارد. همچنین علی‌رغم وجود تیرهای چراغ برق در محدوده، اما در قسمت‌هایی از آن نور کافی نیست و قسمت‌هایی از آن در تاریکی قرار می‌گیرد. مشاهده‌های انجام شده مؤید آن است که در طول روز محل‌های نشستن جهت نظارت بر محدوده قابل تشخیص است، اما در تمام قسمت‌های محدوده این محل‌های نشستن و استراحت وجود ندارد. نقاط کور که محل‌هایی را برای پنهان شدن مجرمین و همچنین حضور افراد غریبه غیر ساکن در محدوده از دیگر مشاهدات در محدوده می‌باشند.



گیاهان و درختان بلند که سبب بسته شدن دید و امکان ایجاد مکانی جهت اختفا و کمین مجرمین



علی‌رغم وجود تیرهای چراغ برق در محدوده اما در قسمت‌هایی از آن نور کافی نیست



در تمام قسمت‌های محدوده محل‌های نشستن و استراحت وجود ندارد



زاویه دید کم و نقاط کور و در نتیجه امکان پنهان شدن مجرمین بالا می‌رود



حضور کم افراد در طول روز، حضور افراد غیر ساکنین و غریبه در محدوده

شکل 6: وضعیت شاخص‌های مستقل در محدوده با استفاده از فن مشاهده

یافته‌های توصیفی نشان می‌دهد که 46٪ درصد پاسخگویان زن و 54٪ مرد می‌باشند. به لحاظ وضعیت سکونت، 50٪ درصد ساکنین و 50٪ غیر ساکنین را تشکیل داده‌اند و به لحاظ تواتر حضور از محدوده 4٪ هر روز از محدوده استفاده می‌کردند، 48٪ هفته‌ای دو بار، 17٪ هر هفته و 7٪ درصد هم هر ماه یک‌بار از محدوده استفاده می‌کنند. جهت سنجش وضعیت سنی دسته‌بندی سنی بر اساس مشاهدات حضور افراد و میزان توانایی پاسخگویی به سؤالات، به چهار دسته طبقه‌بندی شد که در این بین،



78٪ افراد بین سن 20-39، 18٪ بین بازه 40-60 و 4٪ پاسخ‌دهندگان بالاتر از 60 سال سن داشته‌اند.

جدول 2: وضعیت یافته‌های توصیفی پژوهش

درصد	تعداد	متغیر	
46	211	زن	جنسیت
54	249	مرد	
100	460	کل	
50	230	ساکنین	نوع سکونت
50	230	غیر ساکنین	
100	460	کل	
78	359	20-39	سن
18	62	40-60	
4	39	بیشتر از 60 سال	
100	460	کل	
4	114	هرروز	
48	221	هفته‌ای دو بار	میزان تواتر حضور از محدوده
17	79	هر هفته	
7	46	ماهی یک‌بار	
100	460	کل	

ب - یافته‌های استنباطی:

تحلیل رابطه بین متغیر وابسته احساس امنیت و متغیرهای مستقل (شاخص‌ها)

در این بخش با استفاده از رگرسیون چند متغیره رابطه بین متغیر وابسته (احساس امنیت) و متغیرهای مستقل (شاخص‌ها) مورد بررسی قرار می‌گیرد. در راستای این امر، پرسشنامه ساکنین و غیر ساکنین به صورت جداگانه مورد تحلیل قرار گرفته است.

پیش‌بینی احساس امنیت بر اساس متغیرهای مستقل در ساکنین

در جدول شماره (3) با استفاده از ضریب R میزان همبستگی تمامی متغیرهای مستقل و متغیر وابسته در پرسشنامه ساکنین سنجیده شده است که معیار r نشان‌دهنده ضریبی است که دامنه‌اش بین -1 و +1 قرار دارد. مقدار 0/000 گویای عدم رابطه بین دو متغیر و +1 رابطه مثبت و کامل و -1 رابطه منفی یا معکوس کامل است

(کورتز، 1384: 311). ضریب همبستگی سنجش رابطه حداکثری بین متغیرهای مستقل و متغیر وابسته را پیدا می‌کند (میلر، 1380: 291) و می‌تواند مشخص کند که متغیرهای مستقل تا چه حد توان تبیین واریانس متغیر وابسته را دارد. برای بررسی میزان همبستگی میان متغیرهای مستقل و متغیر وابسته از آزمون رگرسیون استفاده شده است. هدف از آن بررسی میزان تأثیر وابستگی متغیرهای مستقل بر متغیر وابسته است.

جدول 3: آزمون همبستگی رگرسیون میان احساس امنیت و متغیرهای مستقل در پرسشنامه ساکنین

همبستگی	میانگین مجذور ضریب همبستگی	مجذور ضریب همبستگی	خطای استاندارد اندازه‌گیری
0/851 ^a	0/724	0/447	0/523

مأخذ: (یافته‌های پژوهش، 1396)

بررسی رابطه همبستگی متغیر وابسته احساس امنیت و متغیرهای مستقل (خلوتی در روز، خلوتی در غروب، تاریکی در شب، آشنایی افراد با یکدیگر، حضور افراد غریبه، وجود پوشش گیاهی بلند، نبود محل‌های نشستن و استراحت، نبود دید کافی، نبود راه دسترسی) در ساکنین برابر 0/851 شده است که نشان‌دهنده آن است از آنجایی که این عدد به سمت +1 میل می‌کند لذا همبستگی مستقیم و قوی بین متغیر وابسته و متغیرهای مستقل است. مقدار مربع همبستگی¹ در همین جدول، مجذور ضریب همبستگی است و ضریب تعیین نامیده می‌شود و درواقع بیان می‌کند در تحقیق 0/724 از تغییرات متغیر وابسته به تغییرات مجموعه متغیرهای مستقل بستگی دارد. این ضریب درواقع بیانگر آن است که در حدود 0/447 از واریانس یا پراکندگی متغیر متغیرهای مستقل در احساس امنیت موجود در مدل تجربی تحقیق تبیین می‌گردد و بقیه واریانس پراکندگی، توسط متغیرهایی تبیین می‌شود که در تحقیق ما وارد نشده است.

پس از بررسی کلی تأثیرات متغیرهای مستقل بر احساس امنیت، در این بخش میزان همبستگی هر یک از متغیرهای مستقل بر متغیر وابسته در جدول شماره (4) مورد سنجش قرار می‌گیرد.



جدول 4: میزان همبستگی میان احساس امنیت و متغیرهای مستقل در ساکنین محدوده

سطح معناداری ¹	تی	استانداردسازی		ضریب غیراستاندارد		میانگین متغیرهای مستقل	متغیرها
		ضرایب	ضریب بتا	خطای انحراف از معیار ²	ضریب رگرسیونی استاندارد نشده		
0/919	0/106	-		6/286	0/667		-
0/837	0/220	-0/143		0/576	0/127	1/53	خلوتی در روز
0/898	-0/136	-0/86		0/431	-0/59	1/13	خلوتی در غروب
0/461	0/780	0/269		0/641	0/500	4/00	تاریکی در شب
0/841	-0/209	-0/147		1/199	-0/250	2/80	آشنایی افراد با یکدیگر
0/737	-0/349	-0/133		0/478	-0/167	4/80	حضور افراد غریبه
0/737	0/349	0/152		0/478	0/167	3/53	وجود پوشش گیاهی بلند
0/206	1/392	0/539		0/658	0/917	2/80	نبود محل‌های نشستن و استراحت
0/517	-0/683	-0/458		1/343	-0/917	3/13	نبود دید کافی
0/142	1/655	0/540		0/453	0/750	2/60	نبود راه دسترسی

تحلیل‌های انجام‌شده در جدول شماره (4) در بخش ساکنین نشان می‌دهد که در بین متغیرهای مستقل، متغیر نبود راه دسترسی با ضریب بتا برابر 0/540 بیشترین تأثیر را بر متغیر احساس امنیت دارد و پس از آن فاصله‌ای کمتر عدم وجود محل‌های نشستن و استراحت با ضریب بتا برابر 0/539 بر احساس امنیت تأثیرگذار است. هرچند اختلاف این دو متغیر ناچیز و قابل چشم‌پوشی است، لذا می‌توان گفت هر دو متغیر اهمیت تقریباً یکسانی را در عدم احساس امنیت دارند. پس از متغیرهای فوق‌الذکر، تاریکی در شب با ضریب بتا 0/269، وجود پوشش گیاهی بلند با ضریب بتا 0/152، خلوتی در زمان غروب آفتاب با ضریب بتا -0/86، حضور افراد غریبه با ضریب بتا -0/133، خلوتی در روز با ضریب بتا -0/143، میزان آشنایی افراد با یکدیگر با ضریب بتا -0/147 و نبود دید کافی با ضریب بتا -0/458 در تبیین متغیر وابسته تأثیر داشته‌اند.

1 -Sig

2 -Std. Error

ساکنین در متغیرهای مستقلی چون تاریکی در شب به میزان 0/269، متغیر وجود گیاهان بلند با ضریب 0/152، نبود محل‌های نشستن و استراحت با ضریب بتا 0/539 و نبود راه دسترسی با ضریب بتا 0/540 تأثیر مستقیم و معناداری بر احساس عدم امنیت دارند.

رگرسیون خطی احساس امنیت و متغیرهای مستقل در غیر ساکنین

همچون بخش قبلی، در جدول شماره (5) میزان همبستگی میان متغیرهای مستقل و احساس امنیت در افرادی غیر ساکن در محدوده شش‌صد دستگاه بودند و از فضای این محدوده جهت حرکت و استراحت استفاده می‌کردند، مورد بررسی قرار گرفته است. این میزان همبستگی توسط ضریب R مشخص شده است.

جدول 5: همبستگی میان احساس امنیت و متغیرهای مستقل در پرسشنامه غیر ساکنین

همبستگی	مجذور ضریب همبستگی	مجذور ضریب همبستگی	میزان خطای تخمین
^a 0/917	0/841	0/445	0/539

بررسی رابطه همبستگی متغیر وابسته احساس امنیت و متغیرهای مستقل در ساکنین برابر 0/917 شده است که نشان‌دهنده آن است از آنجایی که این عدد به سمت 1+ میل می‌کند، لذا همبستگی مستقیم و قوی بین متغیر وابسته و متغیرهای مستقل است. میزان همبستگی در بین متغیر وابسته و متغیرهای مستقل در بخش غیر ساکنین نسبت به ساکنین بیشتر به سمت عدد 1+ میل می‌کند که نشان از وابستگی قوی بین آن‌ها دارد. مقدار مربع همبستگی 0/841 از تغییرات متغیر وابسته به تغییرات مجموعه متغیرهای مستقل بستگی دارد. این ضریب در واقع بیانگر آن است که در حدود 0/445 از واریانس یا پراکندگی متغیر متغیرهای مستقل در احساس امنیت موجود در مدل تجربی تحقیق تبیین می‌گردد و بقیه واریانس پراکندگی، توسط متغیرهایی تبیین می‌شود که در تحقیق ما وارد نشده است.

پس از بررسی کلی تأثیرات متغیرهای مستقل بر احساس امنیت، در این بخش میزان همبستگی هر یک از متغیرهای مستقل بر متغیر وابسته در جدول شماره (6) برای غیر ساکنین مورد سنجش قرار می‌گیرد.



جدول 6: میزان همبستگی میان احساس امنیت و متغیرهای مستقل در غیر ساکنین

سطح معناداری ¹	تی	استانداردسازی		ضریب غیراستاندارد		میانگین متغیرهای مستقل	متغیرها
		ضرایب	ضریب بتا	خطای انحراف از معیار ²	ضریب رگرسیونی استاندارد نشده		
0/523	0/7	-		3/200	2/240		-
0/837	0/22	0/161		0/576	0/127	2/53	خلوتی در روز
0/898	-0,136	-0/084		0/431	-0/059	4/07	خلوتی در غروب
0/608	0/556	0/632		1/332	0/741	4/67	تاریکی در شب
0/36	-1/034	-0/29		0/342	-0/353	1/93	میزان آشنایی افراد با یکدیگر
0/646	-0/496	-0/25		0/706	-0/350	4/13	حضور افراد غریبه
0/987	-0/18	-0/18		1/538	-0/028	4/73	وجود پوشش گیاهی بلند
0/566	-0/625	-0/167		0/275	-0/172	3/27	نبود محل‌های نشستن و استراحت
0/509	-0/725	-0/977		1/313	-0/951	4/53	نبود دید کافی
0/738	-0/358	-0/204		0/389	-0/139	3/87	نبود راه دسترسی

تحلیل‌های غیر ساکنین حاکی از آن است که در بین متغیرهای مستقل، متغیر تاریکی در شب با ضریب بتا 0/632، خلوتی در روز با ضریب بتا 0/161 بیشترین تأثیر را در ایجاد عدم احساس امنیت داشته‌اند. پس‌ازاین دو متغیر، وجود پوشش گیاهی بلند با ضریب بتا 0/18، خلوتی در غروب با ضریب بتا 0/084، نبود محل‌های نشستن و استراحت با ضریب بتا 0/167، حضور افراد غریبه با ضریب بتا 0/250، نبود راه دسترسی با ضریب بتا 0/204، میزان آشنایی افراد با یکدیگر با ضریب 0/290 و نبود دید کافی با ضریب بتا 0,977 در تبیین متغیر وابسته تأثیر داشته‌اند.

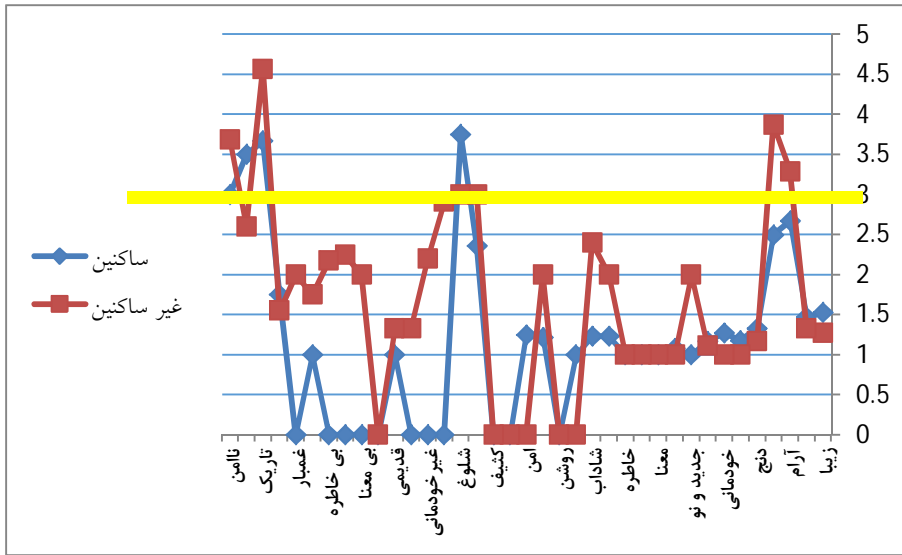
تکنیک افتراق معنایی و آزمون تی-تست

به‌منظور ارزیابی میزان تأثیر عوامل کالبدی بر احساس ترس از جرم از فن افتراق معنایی استفاده شده است و در انتها نیز با آزمون تی-تست موردسنجش قرار گرفته است. گویه‌های کیفی پرسشنامه بر اساس طیف پنج‌تایی لیکرت موردسنجش قرار گرفته‌اند از این‌رو میانگین اعدادی که کمتر و بیشتر از میانه 3 هستند؛ با توجه مثبت و یا منفی

1 -Sig.

2 -Std. Error

بودن هر گویه مورد تحلیل قرار گرفتند. ارزیابی هر یک از عوامل کالبدی بر میزان احساس امنیت بر اساس آزمونی تست به شرح نمودار زیر است:



شکل 7: ارزیابی تأثیر عوامل کالبدی بر میزان احساس امنیت

یافته‌ها نشان می‌دهد که میانگین احساس ناامنی در ساکنین در عوامل کالبدی چون: مخاطره‌آمیزی، تاریکی، شلوغی و ناآشنایی افراد با محیط از میانه نظری عدد 3 بیشتر است که حاکی از وضعیت نامطلوب این عوامل کالبدی دارد. از سویی دیگر میانگین احساس ناامنی در غیر ساکنین در عوامل کالبدی چون ناامنی، تاریکی و خلوتی نسبت به میانه نظری بیشتر است و در غیر ساکنین عوامل کالبدی تاریکی و خلوتی احساس ناامنی بیشتری را دارا هستند. لذا می‌توان نتیجه گرفت تأثیر عوامل کالبدی در احساس ناامنی در ساکنین و غیر ساکنین متفاوت است. به شکلی که خلوتی، تاریکی و ناامن بودن جزء پارامترهایی است که در غیر ساکنین ایجاد ناامنی کرده است؛ اما در ساکنین این عوامل کالبدی شامل امکانات نداشتن محیط همچون مبلمان و تاریکی مؤثر بر احساس ناامنی بوده است. تنها پارامتر مشترکی که در هر دو نتایج مشترک است تاریکی موجود در محیط است که هر دو گروه به آن اشاره کرده‌اند. از این رو می‌توان گفت تاریکی موجود در محیط مهم‌ترین عامل ایجاد احساس ناامنی در هر دو گروه ساکنین و غیر ساکنین بوده است.



بحث و نتیجه‌گیری

احساس امنیت یکی از مهم‌ترین شاخص‌های کیفیت محیط محسوب می‌شود. ترس از وقوع جرم می‌تواند تحرک و آزادی افراد را کم کند و هم می‌تواند باعث شود که افراد نتوانند به‌طور مناسب در فعالیت‌های اجتماعی شرکت کنند. علاوه بر این، هر چیزی که فرد را در مکانی محاصره‌شده قرار دهد و باعث تنها شدن او با مجرم شود، ترس از وقوع جرم را افزایش می‌دهد. فرورفتگی‌ها، بلندی‌ها و درختچه‌های متراکم که باعث ایجاد پناه برای مجرمان و دید محدود برای قربانی می‌شود این میزان امنیت را کاهش می‌دهند. مجرمان مکان‌هایی را برای مخفی شدن انتخاب می‌کنند که در هنگام حمله به رهگذران قابل‌رویت نباشند (مثلاً پشت درهای باز و در کنار خمیدگی‌ها در پیاده‌روها). لذا افراد در مکان‌هایی که جایی برای مخفی شدن داشته باشد، احساس ناامنی می‌کنند. قربانی‌ها در مکان‌هایی احساس امنیت بیشتر می‌کنند که بدون پناه برای مجرمان باشد و دارای دید کافی باشد. یک دید باز به قربانی این اجازه را می‌دهد تا بدانند چه انتظاری از فضا داشته باشد و نبود مکان‌هایی برای مخفی شدن، قربانی را قادر به استفاده از فرصت برای مقابله با حمله مجرم خواهد کرد. بررسی‌ها نشان می‌دهد که اگر مجرم پناه کمتری برای مخفی شدن داشته باشد و قربانی دید محدود، آنگاه قربانی به‌طور معمول احساس امنیت می‌کند. در این حالت با اینکه دید ضعیف می‌شود اما مکانی برای مخفی شدن مجرمان باقی نمی‌ماند. هدف از مقاله حاضر ارائه راهکارهایی به‌منظور ایجاد احساس امنیت و ارتقاء ادراک امنیت در محیط‌های شهری است. جهت نیل به این هدف، به بررسی تأثیرات عوامل کالبدی - رفتاری بر احساس امنیت از روش‌های پیمایشی و عکس‌برداری از محیط و همچنین استفاده از فرمول کوکران استفاده شده است. شیوه نمونه‌گیری تصادفی و تعداد 460 نفر از ساکنین و غیر ساکنین محدوده شش‌صد دستگاه مشهد انتخاب و با ابزار پرسشنامه موردبررسی قرار گرفتند.

نتایج یافته‌ها حاکی از آن است که احساس امنیت در دودسته ساکنین و غیر ساکنین در متغیرهای مستقل متفاوت است؛ اما متغیر وابسته احساس امنیت در محدوده از حد میانه (از عدد 3) کمتر ارزیابی می‌شود و اکثریت ساکنین و غیر ساکنین احساس امنیت کمتری را نسبت به حد میانه آزمون، داشته‌اند. یافته‌های پژوهش در دو

بخش ساکنین و غیر ساکنین نشان می‌دهد که میزان تأثیرات متغیرهای مستقل بر متغیر وابسته احساس امنیت در ساکنین و غیر ساکنین متفاوت است. این امر نیز حاکی از میزان ادراک آن‌ها از محیط است و ساکنین که معمولاً هرروز از این محدوده استفاده می‌کنند با افراد غیر ساکن که میزان استفاده کمتری دارند متفاوت هستند. در غیر ساکنین تاریکی هوا پررنگ‌ترین متغیر مستقل مؤثر بر عدم احساس امنیت است حال آنکه در ساکنین نبود راه دسترسی برای فرار، بیشترین تأثیر را بر عدم احساس امنیت دارد. مقایسه این دو متغیر در هر دو گروه نشان می‌دهد که غیر ساکنین به علت آشنا نبودن با محیط هنگامی که محدوده در شب تاریک است، بیشتر احساس ناامنی دارند؛ حال آنکه در همان شرایط ساکنین اذعان داشته‌اند که نبود راه‌های دسترسی برای فرار بیشترین تأثیر را بر روی احساس ناامنی آن‌ها داشته است. بررسی همین دو متغیر نشان می‌دهد که نبود نظارت طبیعی چه از بخش افراد محدوده و هم نبود نظارت پلیس باعث گردیده تا بیشترین احساس ناامنی از عدم وجود نظارت به وجود آید. یافته‌های این پژوهش مطالعات ضابطیان و همکاران (1389) را مورد تأکید قرار می‌دهد. در راستای سنجش و ایجاد احساس امنیت از تئوری دید-پناه استفاده شده است که در کنار شناخت عوامل و متغیرهای مهم و کلیدی از بین صاحب‌نظران به تبیین علل مهم نقش نیروی انتظامی در ایجاد احساس امنیت شهروندان پرداخته است نتایج این بخش با بررسی‌های ربانی و همکاران (1390) را تکمیل می‌نماید. نتایج زیر از مهم‌ترین یافته‌های این پژوهش است:

یافته‌های پژوهش حاکی از آن است که دید بالا با احساس امنیت رابطه مستقیم داشته و با وجود مکان‌هایی برای پناه مجرمین رابطه عکس دارد. یافته‌های این پژوهش نشان می‌دهد که علاوه بر مؤلفه‌های روش دید-پناه (دید-پناه-فرار)، بایستی نقش و اهمیت نیروی انتظامی در ایجاد احساس امنیت مورد توجه قرار گیرد زیرا هریک از پارامترهای کالبدی بررسی شده چنانچه با نظارت نیروی انتظامی می‌تواند باعث ایجاد احساس امنیت در افراد گردد. یافته‌های پژوهش نشان می‌دهد که پارامترهایی چون خلوتی و تاریکی جز عواملی هستند که در غیر ساکنین بیشتر باعث به وجود آمدن احساس ناامنی شده است همچنین عواملی چون تاریکی در ساکنین باعث ایجاد ناامنی شده است. بررسی‌ها نشان می‌دهد که تاریکی جز عامل مشترک احساس ناامنی در هر



دو گروه ساکنین و غیر ساکنین است؛ بنابراین یافته‌های این پژوهش قرارگیری پارامترهایی چون تاریکی و خلوتی را در کنار مؤلفه‌های دید، پناه و فرار قرار می‌دهد و این عوامل را تکمیل‌کننده این روش معرفی می‌کند. همچنین بررسی‌ها در محدوده نشان می‌دهد که در برخی از قسمت‌های محدوده مجتمع‌های شش‌صد دستگاه احساس امنیت افراد پایین‌تر است و با توجه به ماهیت قرارگیری مجتمع‌های مسکونی، حضور افراد غریبه در محدوده سبب ایجاد احساس ناامنی برای ساکنین شده است. در راستای ارتقا احساس امنیت موارد زیر پیشنهاد می‌شود:

- در روش دید- پناه اگر خطوط دید توسط پوشش گیاهی بسته باشد، بیشتر افراد مکان را ناامن درک می‌کنند. مناطقی که خلوت هستند و نقاط پنهان دارند، شناسایی شوند و نسبت با استقرار دکه‌های پاسگاه موقت و ثابت به‌طور دائم در این مناطق حضور پررنگی داشته و به‌صورت سیار نظارت داشته باشند.
- انتخاب پوشش گیاهی مناسب، هرس درختان و استفاده از پوشش گیاهی کم‌رشد می‌تواند چشم‌انداز بالا برای کاربران و پناهگاه کم را برای مجرمین ایجاد کند که این امر سبب بهبود احساس امنیت می‌شود.
- ایجاد محل‌های نشستن و استراحت برای افراد و ترویج استفاده مداوم از آن‌ها سبب ایجاد احساس مثبتی از منطقه امن در ادراک افراد می‌شود و راه فرار را برای مجرمین کمتر می‌کند.
- مناطق مورد استفاده شهروندان در شب دارای نور کافی باشند. همچنین در مناطقی که در مجاورت پارکینگ خودروها قرار دارند بایستی نظارت بهینه با استقرار دکه‌های نظارت پلیس، امنیت آن ارتقا یابد.
- پلیس می‌تواند در برخورد با جرائم با ایجاد آموزش به ساکنین نسبت به افزایش احساس امنیت به‌صورت ذهنی و عینی اقدام نماید.

منابع

- ابراهیم‌زاده، عیسی؛ یاری، منیر؛ فراهانی، راضیه؛ صحرایی جویباری، احمد (1391). «تحلیلی بر رابطه احساس امنیت شهروندان و عملکرد پلیس (مورد مطالعه: کلانتری 14 شهر زاهدان)». همایش ملی شهرهای مرزی و امنیت چالش‌ها و رهیافت‌ها.
- ادیبی سعدی‌نژاد، فاطمه؛ عظیمی، آزاده (1390). «تبیین امنیت در محیط شهری بر مبنای پارامترهای کالبدی و طراحی آمایش محیط (مورد مطالعه: شهر بابلسر)». دوره چهارم، شماره پانزدهم، صص 105-81.
- افضل‌ی، رسول؛ ظهیری، ساناز؛ بذلی، سکینه؛ عیوض‌لو، داوود (1392). «بررسی ابعاد حقوقی قوانین امنیت شهری و عملکرد مسئولان در ساماندهی معضلات امنیتی شهروندان (مورد مطالعه: منطقه 13 شهر تهران)». پژوهش‌های جغرافیای انسانی، دوره چهل و پنجم، شماره سوم، صص 54-39.
- امیر یاراحمدی، محمود (1378). «به‌سوی شهرسازی انسان‌گرا». تهران: شرکت پردازش و برنامه‌ریزی شهری.
- انتظاری، علی؛ اسدی‌پور، عهدیه؛ احمدی آهنگ، کاظم (1394). «احساس امنیت اجتماعی و عوامل مؤثر بر آن با تأکید بر نقش پلیس (مورد مطالعه: شهر نور)». فصلنامه انتظام اجتماعی، سال هفتم، شماره چهارم.
- آشوری، داریوش (1387). «دانش‌نامه سیاسی». نشر مروارید.
- بمانیان، محمدرضا؛ محمودی‌نژاد، هادی (1388). «امنیت و طراحی شهری». تهران: نشر هله تخصصی معماری و شهرسازی، (چاپ اول).
- بیات، بهرام، شرافتی‌پور، جعفر؛ عبدی، نرگس (1387). «پیشگیری از جرم با تکیه بر رویکرد اجتماع‌محور». معاونت اجتماعی نیروی انتظامی جمهوری اسلامی ایران، اداره کل مطالعات اجتماعی.
- پاکزاد، جهان‌شاه (1393). «الفبای روانشناسی محیط برای طراحان». تهران: انتشارات آرمان‌شهر.
- پورجعفر، محمدرضا؛ محمودی‌نژاد، هادی؛ رفیعیان، مجتبی؛ انصاری، مجتبی (1387). «ارتقا امنیت محیطی و کاهش جرائم شهری با تأکید بر رویکرد C.P.T.E.D». نشریه بین‌المللی مهندسی صنایع و مدیریت تولید (فارسی) (نشریه بین‌المللی علوم مهندسی): دوره نوزدهم، شماره ششم (ویژه‌نامه مهندسی معماری و شهرسازی)، صص 82-73.
- تیبالدز، فرانسیس (1390). «شهرهای انسان‌محور بهبود محیط عمومی در شهرهای بزرگ و کوچک». (ترجمه حسنعلی لقایی و فیروزه جدلی)، تهران: انتشارات دانشگاه تهران.



- حجتی، وحیده؛ مضطرزاده، حامد (1391). «طراحی شهری پیش‌نیاز خلق فضاهای شهری امن». ماهنامه دانش نما، سال بیست و یکم، شماره 206-208، صص 69-77.
- حسنونند، اسماعیل؛ حسنونند، احسان (1390). «بررسی عوامل مؤثر بر احساس امنیت اجتماعی جوانان (مورد مطالعه: شهرستان سلسله)». فصلنامه نظم و امنیت انتظامی، دوره چهارم، شماره چهارم، صص 57-80.
- ربانی خوراسگانی، رسول؛ همتی، رضا (1387). «تبیین جامعه‌شناسی ترس از جرم (مورد مطالعه: شهروندان زنجان)». مجله جامعه‌شناسی ایران، دوره نهم، شماره سوم و چهارم، صص 58-88.
- ربانی، رسول (1381). «جامعه‌شناسی شهری». تهران: انتشارات دانشگاه اصفهان و سمت.
- ربانی، رسول؛ ادیبی، مهدی؛ طاهری، زهرا (1390). «تبیین جامعه‌شناختی عوامل مؤثر بر نقش و حضور نیروی انتظامی در ایجاد احساس امنیت در بین شهروندان اصفهانی سال 1388». فصلنامه دانش انتظامی، سال دوازدهم، شماره دوم، صص 75-110.
- سعیدینیا، احمد (1383). «کتاب سبز شهرداری‌ها: فضای سبز». تهران: انتشارات سازمان شهرداری‌ها و دهیاری‌های کشور.
- صالحی، اسماعیل (1387). «ویژگی‌های محیطی فضاهای شهری امن». مرکز مطالعاتی و تحقیقاتی شهرسازی و معماری.
- طهرانی، سایه (1391). «ترس در فضای شهری». تهران: نشر آرمان شهر.
- عرش‌ها، مریم‌السادات؛ مدیری، آتوسا (1390). «تأثیر فضاهای جنسیتی شده بر احساس امنیت زنان (نمونه‌های موردی: میدان مادر و میدان راه‌آهن)». فصلنامه پژوهش اجتماعی، سال چهارم، شماره سیزدهم، صص 119-142.
- علیخواه، فردین؛ ربیعی، مریم (1385). «زنان و ترس از جرم در فضاهای شهری». فصلنامه علمی پژوهشی رفاه اجتماعی، سال ششم، شماره بیست و دوم، صص 109-131.
- عمید، حسن (1363). «فرهنگ فارسی عمید». تهران: مؤسسه انتشارات امیرکبیر.
- فرج‌پور، مریم؛ ایزدی، احمد؛ رضایی، نورمحمد (1397). «بررسی عملکرد پلیس بر احساس امنیت عمومی از دیدگاه شهروندان». پژوهشنامه نظم و امنیت انتظامی، شماره چهل و یکم، دوره اول، صص 75-100.
- کامران، حسن؛ شعاع برآبادی، علی (1389). «بررسی امنیت شهری در شهرهای مرزی (مورد مطالعه: شهر تایباد)». مجله جغرافیا، سال هشتم، شماره بیست و پنجم، صص 25-46.
- کامیار، غلامرضا (1382). «حقوق شهرسازی». انتشارات مجد.

- کرمونا، متیو؛ هیت، تیم؛ تیسدل، استیون؛ اک، تنر (1391). «مکان‌های عمومی، فضاهای شهری - ابعاد گوناگون طراحی شهری». (ترجمه مهشید شکوهی، اسماعیل صالحی، فریبا قرائی و زهرا اهری)، تهران: انتشارات دانشگاه هنر.
- کورتز، نورمن (1384). «آمار در علوم اجتماعی». (ترجمه حبیب‌الله تیموری)، تهران، نشر نی.
- کین هون، تن (1385). «پیشگیری جرم از طریق طراحی محیطی». (ترجمه علی سلطانی)، نشریه پلیس پیشگیری انتظامی، شماره اول (زمستان)، صص 97-148.
- ماتلاک، جان (1388). «آشنایی با طراحی محیط و منظر». تهران: انتشارات سازمان پارک‌ها و فضای سبز شهر تهران.
- متولی، مسعود (1389). «بررسی و سنجش کیفیت زیبایی در منظر شهری بر اساس مفهوم دیده‌های متوالی (مورد مطالعه: مسیر گردشگری دارآباد تهران)». معماری و شهرسازی آرمان‌شهر، دوره سوم، شماره پنجم، صص 123-139.
- مستوفی‌الممالکی، رضا؛ بهرامی، فریبا (1393). «بررسی راهکارهای پیشگیری محیطی از جرم با استفاده از رویکرد CPTED». دانش انتظامی خراسان رضوی، فصلنامه علمی تخصصی دانش انتظامی خراسان رضوی، شماره بیست و چهارم، دوره ششم.
- معین، محمد (1387). «فرهنگ فارسی معین». ناشر فرهنگ نما، کتاب آراد، نشر تهران.
- میلر، دلبری چارلز (1380). «راهنمای سنجش و تحقیقات اجتماعی». (ترجمه هوشنگ نایی)، تهران: نشر نی.
- نجفی ابرنآبادی، علی حسین؛ هاشم‌بیگی، حمید (1377). «دانشنامه جرم‌شناسی». تهران: انتشارات دانشگاه شهید بهشتی.
- نیومن، اسکار (1387). «خلق فضای قابل دفاع». (ترجمه فائزه رواقی و کاوه صابر)، تهران: انتشارات طحان.
- هوپر، لئونارد جی؛ دروگ، مارتاجی (1386). «امنیت و طراحی سایت». (ترجمه محمدجواد رحمانی، نازیلا دلدار و عاطفه عیسی نظرفومنی)، تهران: انتشارات شهیدی.
- Doran, Bruce. j., Burgess, Melisaa. (2012). "Putting Fear of Crime on the map", Springer Series on Evidence-Based Crime Policy.
- Fernandez, Mary (2001). "Crime Prevention And The Perception Of Safety In Campus Design", A Thesis Submitted to the Graduate Faculty of the Louisiana State University, B.F.A., and Louisiana State University.
- Fisher, Bonnie S, Nasar, Jack (1992). "Fear of Crime in Relation to Three Exterior Site Features Prospect, Refuge, and Escape", Environment and Behavior, Vol 24, No(1), pp 35-65



- Hillier, B(1996). "Space is the Machine", Cambridge.
- Osgood, E. C., Suci, G. J., & Tannenbaum, P.H. (1957). The measurement of meaning Urbana, University of Illinois Press.
- Rothrock, Sara E. (1996). "Antiterrorism design and public safety: reconciling CPTED with the post." Massachusetts Institute of Technology. Dept. of Urban Studies and Plannin.
- Schneider, Richard H. and Kitchen, Ted (2007). "Crime Prevention and the Built Environment". Routledge, Taylor & Francis group.
- Torkyan Velashani, Shokooh, Madani, Iman, Karimi Azeri, Amir Reza, Bagher (2015). "Effect of Physical Factors on the Sense of Security of the People in Isfahan's Traditional Bazaar". Asian Conference on Environment-Behaviour Studies, AcE-Bs2015, 20-22 February 2015, Tehran, Iran.
- Van Melik, Rianna. Van Aalist, Irina. Vam Weesep, Jan (2007). "Fear and Fantasy in the [ublic domain: the development of secured and themed urban space". Journal of Urban design, vol12, No.1, pp 25-42.
- Vocadin, I. K., Golub, T. L. (2011). "Fear Of Cream hn Zagreb, Crotia: Gender Differences in Face of Incivilities and Prior Victimization " Journal of Criminal Justic and Security, 14(4),PP 435-459
- www.actpla.act.gov.au.