

## ویژگی ها و موانع ایجاد نهادهای های اجتماعی محله محور از نگاه شهروندان محلات واقع شده در شهر فردوسییه - شهرستان شهریار

دریافت مقاله: ۹۵/۳/۲۴ پذیرش نهایی: ۹۶/۴/۲۰

صفحات: ۴۹-۲۵

میثم رضائی: کارشناس ارشد شهرسازی، دانشگاه آزاد اسلامی، واحد یادگار امام خمینی (ره)، باشگاه پژوهشگران جوان

و نخبگان، شهری، ایران<sup>۱</sup>

Email: meysamrezaei86@gmail.com

زهرا خدائی: استادیار گروه شهرسازی، عضو هیأت علمی دانشگاه آزاد اسلامی، واحد یادگار امام خمینی (ره) شهری، ایران

Email: zahrakhodae@gmail.com

### چکیده

ویژگی های نهاد اجتماعی محله محور از دید شهروندان بررسی شود و همچنین موانع و محدودیت ها را در ایجاد نهادهای اجتماعی محله محور شناسایی کرده و مقدار همبستگی آن ها را با یکدیگر در ایجاد نهاد اجتماعی محله محور تعیین نموده است. در این پژوهش با در نظر گرفتن سرمایه اجتماعی به عنوان محور کلیدی در تحقق ایجاد نهادهای اجتماعی به بررسی دو مولفه اصلی آن یعنی مشارکت اجتماعی و اعتماد اجتماعی پرداخته شده است. نوع تحقیق در این پژوهش کاربردی و روش بررسی آن توصیفی و پیمایشی بوده که در نمونه موردی شهر فردوسییه و به تفکیک محلات پیاده شده، ابزار گردآوری اطلاعات مصاحبه و استفاده از پرسشنامه بوده که نرمال بودن متغیرها با آزمون کولموگراف-اسمیرنف مشخص گردیده است. در تحلیل نتایج از نرم افزار SPSS استفاده گردید. یافته های حاصل از آزمون ضریب همبستگی پیرسون نشان داد که میان مشارکت، اعتماد و موانع و محدودیت های موجود و ویژگی ها از دید شهروندان در ایجاد نهاد اجتماعی محله محور در شهر فردوسییه ارتباط معناداری وجود داشته به نحوی که مشارکت و اعتماد و وجود نیروی انسانی مجرب از دید شهروندان از اهمیت بالاتری در ویژگی های ایجاد نهاد اجتماعی در شهر فردوسییه برخوردار شده و از طرف دیگر موانع و محدودیت هایی نظیر عدم هماهنگی میان بخش ها و نهادها و عدم توجه به مفهوم شهر با دید انسان محور بودن دارای بیشترین نظر از دید شهروندان در محدودیت های ایجاد نهاد اجتماعی محله محور بوده است.

کلید واژگان: نهادهای اجتماعی، محله محوری، مشارکت، اعتماد، شهروندان

<sup>۱</sup> نویسنده مسئول: تهران، کیلومتر ۶ بزرگراه خلیج فارس، دانشگاه آزاد یادگار امام شهر ری، دانشکده هنر و معماری.

## مقدمه

در سال های اخیر ابعاد پایداری اجتماعی به عنوان اساس توسعه پایدار مورد بررسی های متعددی قرار گرفته است. این مفهوم همراه با مفهوم توسعه پایدار نقش مهمی را در بحث ها، تحقیق و برنامه ریزی دارد. ابعاد توسعه پایدار و سرمایه اجتماعی در یک ساختار عمودی تعریف شده است بنابراین، توسعه پایدار فقط در مورد سیاست های محیطی نیست و به دست آوردن آن بدون حل مشکلات اجتماعی و اقتصادی در محلات ممکن نمی باشد (Rafieian 2014: 122). نیم قرن پیش لوئیس مامفورد به دفاع از نظریه برنامه ریزی از طریق محله ها که در دو دهه پیش از آن مورد پذیرش قرار گرفته اما هنوز در عمل به طور گسترده مورد استفاده قرار نگرفته بود، پرداخت. استنباط او این بود که محله ها واقعیت های اجتماعی هستند که هر کجا که انسان ها گرد یکدیگر جمع شوند ایجاد می شود. همین دلیل برای او کافی بود که نتیجه گیری کند که باید محله ها را از طریق برنامه ریزی و دوراندیشی آگاهانه رونق داد به طوری که عضوی از اندام های اصلی یک شهر یکپارچه شوند. به گفته او، این کار باید به واسطه واحد محله انجام گیرد که یکی از زیربخش های شهر بوده و تنها پاسخ عملی در برابر رشد ناپهناجر متروپولیس ها و ناکارآمدی شهرهای بیش از حد متمرکز است (مدنی پور، ۱۳۹۱: ۱۶۷). همچنین، وجود نظام متمرکز در کشور (برنامه ریزی از بالا به پایین) سبب کمتر شدن مشارکت شهروندان در محله ها شده است. در برنامه ریزی متمرکز شناسایی امکانات و منابع در سطوح بالای برنامه ریزی بر اساس اطلاعات تهیه شده در سطوح پایین تر انجام می گیرد (معصومی اشکوری، ۱۳۸۷: ۱۹) و به همین دلیل توجه و تأکید برنامه ریزی و مدیریت شهرها، بیش از هر زمان دیگر، بر سطوح پایین تر و ابعاد ملموس زندگی شهری معطوف شده است (Fridman، ۱۹۹۳) و تقویت و اهمیت سطوح محلی و حضور انجمن ها و نهادهای اجتماعی مدنی در عرصه تصمیم گیری با تکیه ی عمده بر نقش شهروندان، اعتماد و مشارکت واقعی آنها در عرصه فعالیت ها و اقدامات روزمره مورد تأکید بسیاری از صاحب نظران قرار گرفته است (حاجی پور، ۱۳۸۵: ۳۹). امروزه موضوع اجتماعات محلی و نحوه ساماندهی آنها جایگاه مهمی در جامعه شناسی شهری و به تبع آن شهرسازی و مدیریت شهری پیدا کرده است. صاحب نظران بر این عقیده اند که اجتماعات محلی و نهادهای مردم محور می توانند با ارائه رفتارهای جدید و نهادینه ساختن آنها در جوامع، نقش موثری در ایجاد و بازتولید مفهوم شهروندی ایفا نمایند (حسین آبادی، تقوایی، ۱۳۸۸: ۸۹). بنابراین در برنامه ریزی محله مبنا که بر اساس اجتماعات محلی است، مشارکت مردمی در معنای واقعی آن هدف قرار گرفته و شعار برنامه ریزی بوسیله مردم نه برای مردم آرمان این نگرش در برنامه ریزی شهری است پس نقش دولت صرفا هدایت،

حمایت و تشویق نهادهای اجتماعی محلی خواهد بود و هیچ گونه تصمیمی را از بالا به پایین دیکته نمی کند و عدالت در محلات بهتر رعایت شده و همچنین کارایی این نهادها با مشارکت و اعتماد به شهروندان بالاتر خواهد بود. در نهایت با نگاه به تعاریف مختلف از محله و اجتماع محلی می توان گفت که در بیشتر تعاریف، وجود روابط متقابل و شبکه های اجتماعی میان افراد، ارزش ها و منافع مشترک و واقع بودن در یک محله با مرزهای جغرافیایی مشخص به عنوان خصایص اصلی یک اجتماع محلی محسوب می شود (صادقی، ۱۳۸۸: ۱۰۲ و ۱۰۱). در مجموع یکی از بسترهای شبکه ای که سرمایه اجتماعی می تواند در آن تحقق عینی پیدا کند، اجتماع محله ای می باشد و به عبارتی اجتماع محله ای همان سرمایه اجتماعی است که در کالبد فضای مشخص و محدوده مکانی، تعیین می یابد و به شکل مدرن خود (یعنی آگاهانه، انتخابی، داوطلبانه و پایدار) به فعلیت می رسد و وجود سطحی از تمامی ابعاد ظرفیت های سرمایه اجتماعی (اعم از اعتماد، هنجار، انسجام و مشارکت) برای تشکیل اجتماع محلی لازم و ضروری می نماید که در این زمینه مشارکت اجتماعی به عنوان مفهومی مرکزی و اصلی سرمایه اجتماعی و بالطبع اجتماع محله ای است. نکته قابل توجه حضور افرادی با منافع و ارزش های مشترک همراه با روابط متقابل و شبکه های اجتماعی میان آنهاست (خدائی و دیگران، ۱۳۹۳: ۷۹). براساس نتایج به دست آمده از وجود نهادهای محله محور در شهرهای ایران، آنچه که باید به عنوان بستر لازم برای به کارگیری نهادهای اجتماعی در اجتماعات محلی صورت گیرد، افزایش اعتماد ذی نفعان و نیز فراهم کردن امکان رشد سازمان های غیر دولتی (NGO) و سازمان های محله مبنا (CBO) و توجه ویژه به ظرفیت های مشارکتی است. لذا هدف از این پژوهش، شناخت ویژگی ها در ایجاد نهادهای اجتماعی محله محور در سطح مدیریت محلی بر طبق نظرات شهروندان و همچنین نظرات شهروندان در مورد مشارکت، اعتماد و موانع و محدودیت ها در ایجاد نهادهای اجتماعی محله محور، در محلات واقع شده در شهر فردوسی است تا پس از شناخت و شناسایی بتوان برای کاهش موانع و محدودیت ها در ایجاد نهادهای اجتماعی محله محور راهکارهایی ارائه نمود.

### روش تحقیق

ابزار مورد استفاده در این پژوهش برای گردآوری اطلاعات، پرسشنامه است همچنین روش جمع آوری اطلاعات مطالعات اسنادی، کتابخانه ای و میدانی و پیمایشی می باشد و از آنجائیکه تلاش می کند تا به بررسی روابط متغیرها بپردازد در قالب همبستگی است و میزان ارتباط بین متغیرهای مستقل (مشارکت، اعتماد و موانع و محدودیت ها) و متغیر وابسته (دیدگاه شهروندان

در خصوص ویژگی های نهاد اجتماعی محله محور) سنجیده می شود ولی قبل از آن جهت سنجش نرمال بودن داده ها از آزمون کولموگروف- اسمیرنوف استفاده گردیده است زیرا قبل از استفاده از هر آزمونی لازم است تا از نرمال بودن داده ها اطمینان حاصل کنیم. لذا برای متغیرها آزمون ناپارامتری کولموگروف- اسمیرنوف اجرا گردید. در نمونه گیری از افراد نیز سعی شد به تنوع جنسی، سنی و میزان تحصیلات آنها توجه گردد. از جامعه نمونه با استفاده از جدول مورگان، تعداد ۳۸۴ نفر به عنوان نمونه در شهر فردوسیه و با روش نمونه گیری تصادفی ساده با انتساب متناسب انتخاب شدند و بر طبق جمعیت واقع در محلات نیز پرسشنامه ها توزیع شدند که هم در حالت کلی و همچنین به تفکیک محلات موانع و محدودیت ها و ویژگی های نهاد اجتماعی در سطح محلات را شناسایی نمود. تحول جمعیتی شهر فردوسیه در سال های اخیر بر طبق جدول ۱ است و جمعیت به تفکیک محلات در جدول ۲ می باشد.

جدول (۱). تحول جمعیتی شهر فردوسیه

سال	جمعیت	تعداد خانوار	بعد خانوار	نرخ رشد
۱۳۵۵	۲۱۶۳	۴۶۱	۴/۷	-
۱۳۶۵	۵۱۱۵	۱۰۹۹	۴/۶	۸/۹
۱۳۷۵	۱۰۸۱۵	۲۴۲۵	۴/۴	۷/۷
۱۳۸۵	۱۹۳۱۲	۵۰۱۷	۳/۸۴	۵/۹۷
۱۳۹۰	۳۰۵۷۷	۹۳۲۲	۳/۲۸	۸/۷۸

منبع: شهرداری فردوسیه ۱۳۹۵

جدول (۲). جمعیت محلات واقع شده در شهر فردوسیه

محل	جامعه آماری	پرسشنامه های توزیع شده
خاوه	۸۵۷۸	۱۰۸
عبدآباد	۶۶۴۰	۸۳
عباس آباد	۴۳۲۲	۵۴
فردوس	۹۹۷۰	۱۲۵
محمودآباد	۱۰۶۷	۱۴
جمع	۳۰۵۷۷	۳۸۴

منبع: شهرداری فردوسیه ۱۳۹۵

## مفاهیم

## مفهوم محله و محله محوری

از نظر لغوی در فرهنگ دهخدا از محله به معنای فرود آمدن و از محور به معنای گردش و چرخیدن نام برده شده است و می‌توان از محله محوری به عنوان گردش محله و امورات آن به دست شهروندان ساکن در آن نام برد (دیوشلی، ۱۳۸۸:۱۰۰). محله در ساده‌ترین تعریف عبارت است از خانه‌های مجاور هم در یک فضای جغرافیایی خاص که ساکنان این خانه‌ها با هم روابط شخصی و تعامل رو در رو دارند و میزانی از همبستگی اجتماعی در بین آن‌ها وجود دارد. به عبارت دیگر محله یک فضای اجتماعی-جغرافیایی است که محدود و مبتنی بر روابط اجتماعی گرم و تعاملات رو در رو همسایگان است (معیدفر و مقدم، ۱۳۸۹:۱۲۸). محله محوری اعتماد افراد محل به یکدیگر، روحیه همکاری و همبستگی، تمایل به حضور در عرصه‌های مدنی، وجدان کاری برای کسبه محل، انضباط و تلاش، تقویت هوش محله‌ای و افزایش سرمایه اجتماعی در سطح کلان و خرد می‌باشد (حقیقتیان و همکاران، ۱۳۹۴:۱۰۵). محله محوری در قالب اصل همسایگی مطرح می‌باشد و چنین است که مسلمانان ملزم به تلاش فراوان در جهت تقویت روابط همسایگی و حفظ حقوق همسایگان هستند؛ همانگونه که در قرآن و سنت آمده است (پیران و همکاران، ۱۳۹۵:۵). محله مبنا و همراه با مفاهیمی چون مشارکت و سرمایه‌های اساسی برخی از دیدگاه‌های اجتماعی و توجه به مردم قرار گرفته است (Bullen, 2000). محلات منبعی اجتماعی هستند که می‌توان به عنوان یک سرمایه‌گذاری برای به دست آوردن یک منبع جدیدی در جامعه در نظر گرفته شود. سرمایه اجتماعی برای توسعه انسانی، اقتصادی، سیاسی، اجتماعی و ثبات دموکراتیک مورد نیاز می‌باشد. مشکلات متعدد و انحرافات که کشورها به آن مبتلا شدند عمدتاً ناشی از توقف سرمایه اجتماعی در حال رشد در همین جوامع و محلات و مشکلات آن است (Surya, 2016 : 230). و از نظر ساختاری نشان می‌دهد که سرمایه اجتماعی مجموعه‌ای از منابع در دسترس می‌باشد که از مشارکت در شبکه‌های اجتماعی و مخصوصاً محله‌ها به دست آمده و اگرچه در ابتدا سرمایه اجتماعی یک ویژگی فردی بوده ولی در حال حاضر یک ویژگی با فرض اعتماد متغیر می‌باشد که روابط اجتماعی و تبادل اشتراکات را تسهیل نموده است. (Villar and Cartes, 2016:58). همچنین ابزاری برای ارزیابی بهره‌گیری از اعتماد، هنجارها و شبکه‌های جوامع ارزیابی شده برای اندازه‌گیری سطحی از سرمایه در محله است و در اینجا نقش گروه‌ها و نهادهای جامعه حائز اهمیت می‌باشد و نقش نهادهای اجتماعی در محلات مشخص می‌شود (Yourike Prasisca and Rizal Sutikno, 2015:373). در این میان محققان حضور سرمایه اجتماعی را در محلات

مهاجرنشین تسخیر شده می دانند و سرمایه اجتماعی را به عنوان توانایی برای صادر کردن دستور برای منابع کمیاب به موجب عضویت در شبکه و ساختارهای گسترده تر در محلات تعریف کرده‌اند (Hasanah, 2015: 386). محله مکانی است که ابزار و سرمایه های گوناگون مانند سرمایه فیزیکی، سرمایه انسانی و فکری، سرمایه اجتماعی، سرمایه مالی و ... را که باعث بهبود کیفیت زندگی ساکنان محله می‌گردد فراهم می‌آورد (Ronald, 2000) و همچنین چپ من<sup>۱</sup> محله را منطقه وسیعی می‌داند که به دلیل برخورداری از برخی خصوصیات مشترک و خاص قابل شناسایی است به گونه ای که فرد به طور ذهنی ورود به آن را حس می‌کند و شهروندان گداندنده اصلی آن به شمار می‌روند (چپ من، ۱۳۸۴: ۱۹۰). محله محوری در قالب اصل همسایگی مطرح می‌باشد و چنین است که مسلمانان ملزم به تلاش فراوان در جهت تقویت روابط همسایگی و حفظ حقوق همسایگان هستند؛ همانگونه که در قرآن و سنت آمده است (مطهری، ۱۳۷۸: ۷۵). در چارچوب نظریه توسعه محله، محله گرایی را می‌توان به دو صورت تعبیر نمود. یکی آنکه فضای شهر و اجتماع شهر را به واحدهای کوچک تر تقسیم و اداره شهر را بر اساس تقسیمات سازمان دهیم. این تقسیم بندی ممکن است کاملاً ساختگی و بی اثر و یا تفرقه زا و مضر باشد. تعبیر دیگر محله گرایی آن است که به فضای شهر و مردم آن در سطح پرداخته و به جای آنکه از فضای قله ی بلند به شهر بنگریم از نزدیک با مردم و فضای شهری در تماس باشیم و شهر را در این بعد بشناسیم. این نوع محله گرایی بالقوه انعطاف بیش تری دارد و امکانات جدید در جهت شناسایی و اداره شهر را به همراه دارد (مدنی پور، ۱۳۸۳: ۱۸ و ۱۹). مفهوم محله محوری با مشارکت شهروندان رنگ و بوی بیشتری خواهد گرفت و مهم ترین مولفه ها در ویژگی های ایجاد نهاد اجتماعی محله محور مشارکت شهروندان در تصمیم گیری های لحاظ شده در محلات می باشد. واژه مشارکت از حیث لغوی به معنای درگیری و تجمع برای منظور خاص می باشد (علوی تبار، ۱۳۷۹: ۱۵). مشارکت کلمه ای عربی بر وزن مفاعله است که در ادبیات عرب به معنای معاشرت و همراهی در کار به کار رفته و در زبان فارسی در معانی شرکت دادن، انبازی کردن و تعیین سود یا زیان دو یا چند تن که با سرمایه های معین در زمان های مشخص به بازرگانی پرداخته اند، استعمال شده است. معادل مشارکت در زبان انگلیسی نیز در مفهوم با یکدیگر عمل کردن، سهمی از چیزی بردن و عمل متقابل اجتماعی در یک گروه به کار رفته است (اصلانی و فتاحی، ۱۳۹۳: ۶۵) در دایره المعارف برنامه ریزی شهری مشارکت عمومی اینگونه تعریف شده است مشارکت عمومی در شهر سازی

<sup>۱</sup>.Chapman

ابزاری است که به وسیله آن اعضای جامعه قادر می‌شوند تا در تدوین سیاست‌ها و طرح‌هایی که بر روی محیط زندگی آنها موثر هستند مشارکت داشته باشند (حسینی، ۱۳۸۲: ۱۵).

#### مفهوم نهاد و نهادگرایی اجتماعی

در لغت نامه‌های فرانسه-فارسی و انگلیسی-فارسی لغات بنگاه، موسسه، برقراری، برپاسازی، تاسیس، برقراری رسم، معمول، عرف، برگماری، تعیین، معادل اصطلاح Institution ضبط شده‌اند و جای لغت نهاد فارسی در بین این همه معنی خالی است. از این رو با توجه به آن دسته از معانی نهاد در متون فارسی و معنی تاسیس و موسسه در لغت نامه‌های فرانسه و انگلیسی که مفهوم جامعه‌شناسی دارند، به نظر می‌رسد به کار بردن لفظ نهاد (فارسی) معادل اصطلاح Institution که در چهل و چند سال پیش به وسیله استاد دکتر غلامحسین صدیقی برای اولین در درس‌های جامعه‌شناسی به کار رفته است و مورد قبول جامعه‌شناسان و مردم شناسان و مولفان و مترجمان کتب جامعه‌شناسی و انسان‌شناسی در ایران قرار گرفته، انتخابی اصولی و به جا بوده است. نهاد از جمله اصطلاحات جامعه‌شناسی است که کمتر مورد بحث قرار گرفته است، اگر هم در کتاب‌های علوم اجتماعی (تالیف - ترجمه) که به فارسی منتشر شده‌اند، از آن سخن رفته است تنها به یک یا چند تعریف کوتاه و ناقص و متفاوت از نهاد اجتماعی بسنده شده است. نهاد اسم مصدر مرخم و حاصل مصدر و ریشه فعل نهادن لغت فارسی است که در متون نظم و نثر فارسی در معانی مختلف به کار رفته است. برخی از آن‌ها ممکن است معنا و مفهوم جامعه‌شناسی نداشته باشد مانند: اداء دین، پرداختن، وضع، حال، کیفیت، صورت، گذاشتن و گذشتن قرار و موضعه و کلماتی که دارای معنا و مفهوم جامعه‌شناسی هستند مانند: رسم، آیین، شعار، قاعده و قانون، روش، بنیاد و اساس، یکدلی و یکرنگی، سنت و غیره. نهاد ترجمه انسیتوتوسیون فرانسوی و انگلیسی است که در معنی تاسیس و موسسه تعبیر می‌شود، ولی از نظر این که کلمه تاسیس و موسسه وافی به مقصود نبوده و چون بعضی از امور را نهاد می‌دانیم که در لفظ تاسیس و موسسه درست معرفی نمی‌شوند. لذا انسیتوتوسیون را به نهاد ترجمه می‌کنیم (طیبی، ۱۳۶۸: ۴۹ و ۵۰). نهاد مجموعه انتزاعی از ارزش‌ها، هنجارها و اعتقادهای سازمان یافته که در جامعه به تصویب و تثبیت رسیده و کنترل‌کننده رفتار افراد جامعه است. این نهاد از طبیعت خود جامعه برخاسته است (علی بابایی، ۱۳۷۸: ۱۲۳) نهادگرایی در حال حاضر یکی از مباحث مهم در علوم انسانی است و اندیشمندان گوناگونی در اقتصاد، علوم سیاسی و جامعه‌شناسی به نظریه پردازی در این زمینه مشغول هستند (Carruthers, 2007) در تعریف نهادگرایی باید گفت، هر چند میان اندیشمندان توافقی حتی در

مورد تعریف نهادها وجود ندارد و هر یک تعریفی خاص از نهاد ارائه می‌نمایند (Dequen, 2006) اما نقطه مشترک میان تمام نهادگرایان - به منزله تعریفی از نهادگرایی - تاکید بر اهمیت نهادها در تحلیل مسائل اقتصادی، اجتماعی و سیاسی است. نهادگرایی در سالیان اخیر، بیش از پیش مورد توجه حکومتها قرار گرفته است. یکی از دلایل این امر مطرح شدن بحث سرمایه اجتماعی است. در واقع او اوایل دهه ۱۹۹۰ میلادی، شاهد مطرح شدن بحث سرمایه اجتماعی بودیم و بررسی‌های انجام شده، تاثیر مثبت سرمایه اجتماعی بر رشد محلات را نمایان ساخت (Knak and Keefer, 1997). با توجه به این که نهادها از عوامل مهم ایجاد سرمایه اجتماعی هستند (Uphoff, 1999) بحث نهادها مورد توجه حکومتها قرار گرفت. میر یادآور می‌شود که بحث سرمایه اجتماعی همان بحث نهادها و فرهنگ است که اکنون مورد توجه حکومتها قرار گرفته است (Meier, 2000) البته نهادهایی مانند بانک جهانی نیز در سال‌های اخیر، توجه خاصی به این نظریه‌ها داشته‌اند (Jameson, 2006). نهادها انگاره‌هایی مستقر برای رفع نیازمندی‌های متعدد انسانی هستند که از شیوه‌های قومی وقتی که تداوم و قبول عام پیدا می‌کنند بر می‌خیزند و رشد و نمو می‌یابند (روسک و وارن، ۱۳۵۵: ۱۴۶). مالینفسکی نهاد اجتماعی را اجزای واقعی فرهنگ که دارای حد قابل ملاحظه‌ای از دوام، عمومیت و استقلال هستند، نظام‌های متشکل فعالیت‌های انسانی می‌باشند را نهاد می‌نامد (صانعی، ۱۳۵۴: ۱۷۵). نهاد مجموعه‌ای از هنجارها و نقش‌هایی است که قانونیت یا عدم قانونیت هر چیزی را در یک سازمان اجتماعی تعیین می‌کند. این مفهوم گاه در معنای وسیع به خود سازمان اجتماعی اطلاق می‌شود (مندراس، ۱۳۵۴: ۳۳۵). مولفه‌ای که می‌تواند باعث ایجاد این نهادها در بطن محلات گردد اعتماد شهروندان در ایجاد آن می‌باشد. در فرهنگ معین واژه اعتماد به معنای تکیه کردن بر و واگذاشتن کار به کسی (معین، ۱۳۷۱: ۳۰۲) و در لغت‌نامه دهخدا به معنای تکیه کردن بر کسی و اتکا آمده است (دهخدا، ۱۳۷۷: ۲۴۹۶) و فرهنگ آکسفورد در تعریف اعتماد آورده است که اعتقاد یا میل به اینکه می‌توان به خوبی، قدرت، توانایی چیزی یا کسی تکیه کرد (قره‌خانی و همکاران، ۱۳۹۳: ۸۴۱). در نوشته‌های جامعه‌شناختی مفهوم اعتماد اجتماعی هم به عنوان ویژگی افراد، ویژگی ارتباطات اجتماعی و هم ویژگی نظام اجتماعی با تأکید بر رفتار مبتنی بر تعاملات و سوگیری‌ها در سطح فردی مفهوم سازی شده است (ظهیری نیا و نیکخواه، ۱۳۹۴: ۱۲۶) به بیانی دیگر از عوامل مهم و موثر در انسجام و یکپارچگی جامعه وجود اعتماد در بین افراد و گروه‌های مختلف اجتماعی است. زمانی

2. Roucek And Varen

3. Mndras

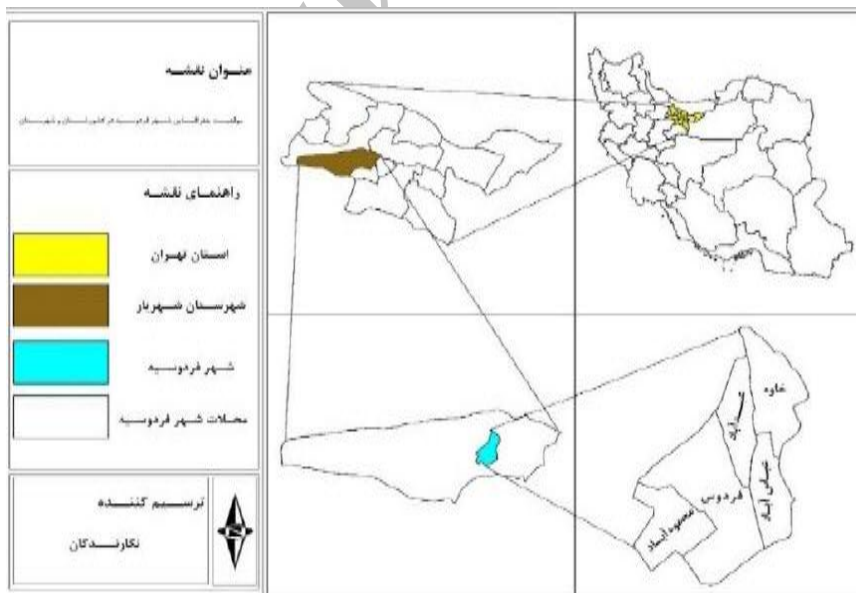


که اعتماد اجتماعی تحت تاثیر عوامل مختلف دچار فرسایش شود نظم و انسجام اجتماعی نیز با چالش هایی مواجه می گردد (منصوریان و قدرتی، ۱۳۸۸: ۱۹۰).

### داده ها و روش کار

#### منطقه مورد مطالعه

شهر فردوسیه که در شهرستان شهریار واقع شده است دارای مساحتی حدود ۳۲۹ هزار متر مربع می باشد. این شهر از تجمع پنج محله به نام های فردوس، عباس آباد، محمود آباد، عبدآباد و خاوه تشکیل شده است. این شهر از سمت شمال با شهر شهریار، از سمت غرب با شهر وحیدیه، از سمت شرق با دهستان اسداباد و از سمت جنوب به شهرک مصطفی خمینی محدود می شود. شهر فردوسیه از نظر موقعیت جغرافیایی به دلیل قرار گرفتن در مسیر های ارتباطی، دارای موقعیتی مهم می باشد به طوری که ورودی های این شهر در مسیرهای ارتباطی مهمی قرار دارد. شهر فردوسیه در مختصات جغرافیایی ۳۵ درجه و ۳۶ دقیقه و ۱۱ ثانیه عرض شمالی از خط استوا و ۵۱ درجه و ۴ دقیقه طول شرقی از نصف النهار مبدا قرار دارد. ارتفاع آن از سطح دریا ۱۱۰۵ تا ۱۱۱۵ متر بوده و فاصله آن تا مرکز شهرستان شهریار ۱۱ کیلومتر، رباط کریم ۱۵ کیلومتر و شهر وحیدیه ۳ کیلومتر می باشد (شکل ۱).



شکل (۱). شهر فردوسیه و محلات واقع شده در آن

**داده و روش کار**

اطلاعات پرسشنامه با گویه های دسته بندی شده در هر مولفه وارد نرم افزار SPSS20 شد. سپس میانگین آن ها مشخص گردید و با استفاده از تحلیل رگرسیون چندگانه تغییرات متغیر وابسته را از طریق متغیرهای مستقل پیش بینی و سهم هر یک از متغیرهای مستقل را در تبیین متغیر وابسته تعیین شد. در روش گام به گام قوی ترین متغیرها یک به یک وارد معادله می شوند و این کار تا زمانی ادامه می یابد که خطای آزمون معنی داری به ۵ درصد برسد. عوامل موثر شناسایی شده در تحقق ایجاد نهادهای اجتماعی محله محور ۵ مولفه می باشد. مولفه اول اعتماد می باشد که از پنج گویه (اعتماد نهادهای محلی، اعتماد به اهالی محل، اعتماد به شورای شهر، اعتماد به پاسخگویی شورای شهر، اعتماد انتظارات از نیازهای اجتماعی) تشکیل شده است. مولفه دوم مشارکت می باشد که از پنج گویه (شرکت شهروندان در تصمیم گیری ها، علاقه و اعتماد در مردم برای توسعه و پیشرفت، ارزش و اعتبار قائل شدن به نظرات شهروندان، حس مالکیت در شهروندان، سهولت ارتباط شهروندان با مدیران محلی) تشکیل شده است. همچنین موانع و محدودیت هایی را که بر طبق پرسشنامه جمع آوری شده را میانگین خواهیم گرفت و درصد گویه هایی را که بیشترین محدودیت را ایجاد می کنند، مشخص شد. در نهایت گویه هایی از ویژگی های نهاد اجتماعی محله محور را از دیدگاه شهروندان مورد بررسی قرار گرفت و میزان همبستگی بین آن و متغیرهای مستقل را معلوم شد.

**بحث و یافته ها**

**سنجش مولفه های ویژگی های ایجاد نهاد اجتماعی محله محور**

**اعتماد**

اولین مولفه اعتماد می باشد که دارای ۵ پرسش است که بر طبق نظر شهروندان شهر فردوسیه میانگین آن ها گرفته و سنجیده شده است (جدول ۳).

جدول (۳). گویه های اعتماد در ایجاد نهاد اجتماعی محله محور

اعتماد					طیف ارزیابی
خیلی کم	کم	متوسط	زیاد	خیلی زیاد	
درصد					
۴/۵	۲/۷	۱۱/۴	۴۷/۷	۳۳/۷	اعتماد به نهادهای محلی ای (فرهنگسراها و ....) در بین شهروندان
۰	۴	۸/۷	۴۹/۷	۳۷/۶	اعتماد به اهالی محل و شهروندان
۳/۹	۵/۸	۴/۲	۳۶/۱	۵۰	اعتماد به شورای شهر، هیأت امنای محل و بررسی وضعیت محل
۲/۹	۶/۲	۸/۶	۴۵/۳	۳۷	اعتماد به پاسخگویی شورای شهر در مقابل شهروندان
۰/۳	۰/۵	۹/۴	۴۱/۵	۴۸/۳	اعتماد به شورای شهر بر مبنای شاخص انتظارات ناظر بر نیازهای اجتماعی

منبع: یافته های نگارندگان ۱۳۹۵

به منظور شناخت نظر شهروندان در شهر فردوسی - شهرستان شهریار در خصوص اعتماد از ۵ گویه در قالب طیف لیکرت استفاده شده است. با توجه به امتیاز خیلی زیاد (۵) و خیلی کم (۱) ، یافته های تحقیق حاکی از آن است که اکثریت شهروندان (۳/۷۵ درصد)، معتقدند که اعتماد در حد زیاد در تحقق ایجاد نهاد اجتماعی محله محور در سطح مدیریت محله نقش دارد (جدول ۴).

جدول (۴). دیدگاه شهروندان در خصوص نقش اعتماد در ایجاد نهاد اجتماعی محله محور در شهر فردوسی

طیف ارزیابی	فراوانی	درصد	درصد معتبر	درصد تجمعی
خیلی کم	۰	۰	۰	۰
کم	۲	۰/۵	۰/۵	۰/۵
متوسط	۷۳	۱۹	۱۹/۸	۲۰/۳
زیاد	۲۷۸	۷۲/۴	۷۵/۳	۹۵/۷
خیلی زیاد	۱۶	۴/۲	۴/۳	۱۰۰
بدون پاسخ	۱۵	۳/۹	-	-
جمع	۳۸۴	۱۰۰	۱۰۰	-

منبع: یافته های نگارندگان ۱۳۹۵

به تفکیک محلات، در محله خاوه ۵/۷۶ درصد شهروندان، در محله عبد آباد ۷۵ درصد، در محله عباس آباد ۵/۷۳ درصد، در محله فردوس ۲/۷۴ درصد و در محله محمودآباد ۷/۸۵ درصد

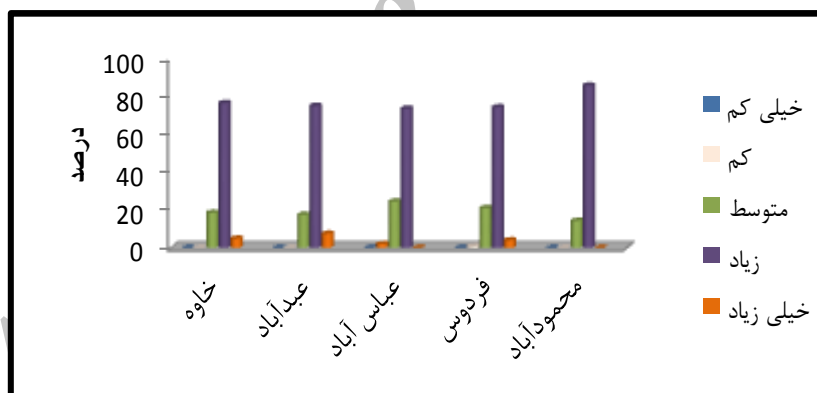
۳۶ نشریه تحقیقات کاربردی علوم جغرافیایی، سال هفدهم، شماره ۴۵، تابستان ۹۶

با بیشترین فراوانی در حد زیاد معتقدند که اعتماد در تحقق اهداف رویکردهای محله محور در سطح مدیریت محله نقش دارد (جدول ۵) (شکل ۲).

جدول ۵). دیدگاه شهروندان در خصوص نقش اعتماد در ایجاد نهاد اجتماعی محله محور به تفکیک محلات

اعتماد	محله				
	خواه	عبدآباد	عباس آباد	فردوس	محمود آباد
درصد					
خیلی کم	۰	۰	۰	۰	۰
کم	۰	۰/۸	۲	۰	۰
متوسط	۱۸/۶	۱۷/۵	۲۴/۵	۲۱	۱۴/۳
زیاد	۷۶/۵	۷۵	۷۳/۵	۷۴/۲	۸۵/۷
خیلی زیاد	۴/۹	۷/۵	۰	۴	۰
جمع	۱۰۰	۱۰۰	۱۰۰	۱۰۰	۱۰۰

منبع: یافته های نگارندگان ۱۳۹۵



شکل ۲). نقش اعتماد در ایجاد نهاد اجتماعی محله محور به تفکیک محلات

#### مشارکت

مولفه دوم در ویژگی های ایجاد نهاد اجتماعی محله محور در شهر فردوسیه مشارکت می باشد و دارای ۵ پرسش یا گویه می باشد که بر طبق نظر شهروندان میانگین آن ها گرفته و سنجیده شده است (جدول ۶).

جدول (۶). گویه های مشارکت در ایجاد نهاد اجتماعی محله محور

طیف ارزیابی					مشارکت
خیلی زیاد	زیاد	متوسط	کم	خیلی کم	
درصد					
۳۴/۷	۴۶	۱۶/۷	۲/۶	۰	شرکت در تصمیم گیری ها و برنامه ریزی های مدیریتی محله توسط شهروندان
۴۷/۸	۲۷	۱۳/۶	۸/۹	۲/۶	علاقه و اعتماد در مردم برای توسعه و پیشرفت
۳۰/۹	۴۳/۴	۱۳	۸/۸	۴	ارزش و اعتبار قائل شدن نسبت به نظرات و خواسته های ساکنان شهر فردوسیه
۳۹/۸	۲۹/۷	۱۴/۸	۶/۸	۸/۹	حس مالکیت در مردم و در نتیجه وجود انگیزه برای مشارکت
۴۶/۵	۲۹	۱۴/۶	۳/۷	۶/۳	تمایل ساکنین به مشارکت در امور محله و افزایش امکانات محله

به منظور شناخت نظر شهروندان در شهر فردوسیه - شهرستان شهریار در خصوص مشارکت از ۵ گویه در قالب طیف لیکرت استفاده شده است. با توجه به امتیاز خیلی زیاد (۵) و خیلی کم (۱)، یافته های تحقیق حاکی از آن است که اکثریت شهروندان (۵۱/۸ درصد)، معتقدند که مشارکت در حد زیاد در تحقق اهداف رویکردهای محله محور در سطح مدیریت محله نقش دارد (جدول ۷).

جدول (۷). دیدگاه شهروندان در خصوص نقش مشارکت در ایجاد نهاد اجتماعی محله محور در شهر فردوسیه

طیف ارزیابی	فراوانی	درصد	درصد معتبر	درصد تجمعی
خیلی کم	۲۲	۵/۷	۶	۶
کم	۲	۰/۵	۰/۵	۶/۵
متوسط	۱۰	۲/۶	۲/۷	۹/۳
زیاد	۱۹۰	۴۹/۵	۵۱/۸	۶۱
خیلی زیاد	۱۴۳	۳۷/۲	۳۹	۱۰۰
بدون پاسخ	۱۷	۴/۴	-	-
جمع	۳۸۴	۱۰۰	۱۰۰	-

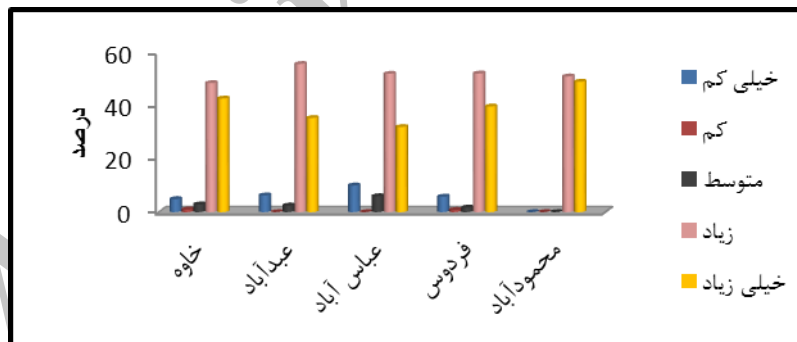
منبع: یافته های نگارندگان ۱۳۹۵

به تفکیک محلات، در محله خاوه ۴۸/۵ درصد شهروندان، در محله عبد آباد ۵۵/۷ درصد، در محله عباس آباد ۵۲ درصد، در محله فردوس ۵۲/۱ درصد و در محله محمودآباد ۵۱ درصد با بیشترین فراوانی در حد زیاد معتقدند که مشارکت در تحقق اهداف رویکردهای محله محور در سطح مدیریت محله نقش دارد (جدول ۸) (شکل ۳).

جدول ۸). دیدگاه شهروندان در خصوص نقش مشارکت در ایجاد نهاد اجتماعی محله محور به تفکیک محلات

مشارکت	محله				
	خواه	عبدآباد	عباس آباد	فردوس	محمودآباد
	درصد				
خیلی کم	۴/۹	۶/۳	۱۰	۵/۸	۰
کم	۱	۰	۰	۰/۸	۰
متوسط	۲/۹	۲/۵	۶	۱/۷	۰
زیاد	۴۸/۵	۵۵/۷	۵۲	۵۲/۱	۵۱
خیلی زیاد	۴۲/۷	۳۵/۴	۳۲	۳۹/۷	۴۹
جمع	۱۰۰	۱۰۰	۱۰۰	۱۰۰	۱۰۰

منبع: یافته‌های نگارندگان ۱۳۹۵



شکل ۳). نقش مشارکت در ویژگی‌های ایجاد نهاد اجتماعی محله محور به تفکیک محلات

#### موانع و محدودیت‌ها

پس از بررسی و تعیین عوامل موثر در ویژگی‌های ایجاد نهاد اجتماعی محله محور، موانع و محدودیت‌های موجود در پیش روی نیز میانگین گرفته می‌شود تا معلوم شود که موانع و محدودیت‌ها بر عوامل تا چه حد در تحقق ایجاد نهاد اجتماعی محله محور نقش دارند (جدول ۹).

جدول (۹). گویه های موانع و محدودیت ها در ویژگی های ایجاد نهاد اجتماعی محله محور

طیف ارزیابی					موانع و محدودیت ها
خیلی زیاد	زیاد	متوسط	کم	خیلی کم	
درصد					
۵۲/۵	۲۴/۷	۹/۵	۶/۹	۶/۴	عدم توجه به خواسته های مردم
۵۳/۲	۲۲/۵	۱۴/۳	۹/۵	۰/۵	عدم توجه کافی به مفهوم شهر با دید انسان محور بودن (مکانی برای زندگی انسانها)
۲۷	۳۴/۳	۱۵/۷	۱۷/۸	۵/۲	ناکافی بودن ارتباطات میان لایه های مختلف مدیریت
۳۳/۶	۵۴/۴	۳/۱	۲/۶	۶/۲	عدم هماهنگی میان بخش ها و سازمانها و نهادهای مختلف موثر بر تدوین و پیاده سازی برنامه ها
۴۱/۹	۳۹/۱	۶	۵/۷	۷/۳	ضعف ارتباطات عمودی
۴۲/۲	۳۳/۸	۵/۵	۱۲/۱	۶/۳	عدم توجه به انسان محور بودن برنامه ها در راستای بهسازی و ارتقای کیفیت فضای شهری

منبع: یافته های نگارندگان ۱۳۹۵

به منظور شناخت نظر شهروندان محلات واقع در شهر فردوسیه - شهرستان شهریار در خصوص موانع و محدودیت هایی در ایجاد نهادهای اجتماعی محله محور از ۶ گویه در قالب طیف لیکرت استفاده شده است. با توجه به امتیاز خیلی زیاد (۵) و خیلی کم (۱)، یافته های تحقیق حاکی از آن است که اکثریت شهروندان (۴۵/۶ درصد)، معتقدند که موانع و محدودیت ها در حد خیلی زیاد در عدم ایجاد نهادهای اجتماعی محله محور نقش دارند (جدول ۱۰).

جدول (۱۰). دیدگاه شهروندان در خصوص نقش موانع و محدودیت ها در ایجاد نهاد اجتماعی محله محور در شهر فردوسیه

طیف ارزیابی	فراوانی	درصد	درصد معتبر	درصد تجمعی
خیلی کم	۲۴	۶/۲	۶/۶	۶/۶
کم	۱۰	۲/۶	۲/۷	۹/۳
متوسط	۲۷	۷	۷/۴	۱۶/۸
زیاد	۱۳۷	۳۵/۷	۳۷/۶	۵۴/۴
خیلی زیاد	۱۶۶	۴۳/۲	۴۵/۶	۱۰۰
بدون پاسخ	۲۰	۵/۲	-	-
جمع	۳۸۴	۱۰۰	۱۰۰	-

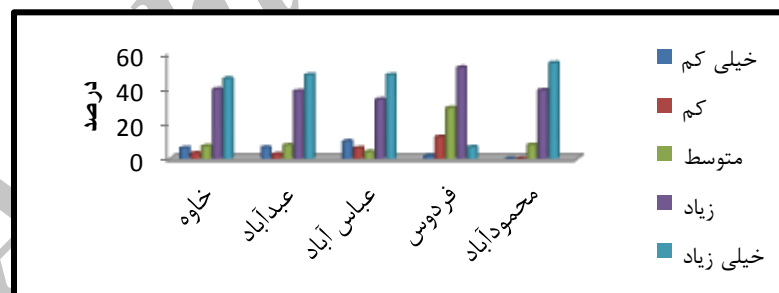
منبع: یافته های نگارندگان ۱۳۹۵

به تفکیک محلات، در محله خاوه ۴۵ درصد شهروندان، در محله عبد آباد ۴۵/۶ درصد، در محله عباس آباد ۴۷/۱ درصد، در محله فردوس ۴۴/۶ درصد و در محله محمودآباد ۵۳/۸ درصد با بیشترین فراوانی در حد زیاد معتقدند که موانع و محدودیت ها در ویژگی های ایجاد نهاد اجتماعی محله محور نقش دارد (جدول ۱۱) (شکل ۴).

جدول (۱۱). دیدگاه شهروندان در خصوص نقش موانع و محدودیت ها در ایجاد نهاد اجتماعی محله محور به تفکیک محلات

موانع	محله				
	خواوه	عبدآباد	عباس آباد	فردوس	محمود آباد
درصد	۶	۳	۷	۳۸	۴۹
خیلی کم	۶/۳	۲/۵	۷/۶	۳۸	۴۹
کم	۰	۰	۰	۰	۰
متوسط	۶/۶	۱/۷	۹/۱	۳۸	۴۹
زیاد	۰	۰	۰	۰	۰
خیلی زیاد	۰	۰	۰	۰	۰
جمع	۱۰۰	۱۰۰	۱۰۰	۱۰۰	۱۰۰

منبع: یافته های نگارندگان ۱۳۹۵



شکل (۴). نقش موانع و محدودیت ها در ایجاد نهاد اجتماعی محله محور به تفکیک محلات

#### دیدگاه شهروندان در خصوص ویژگی های نهاد اجتماعی محله محور

پس از شناسایی و شناخت و بررسی در ویژگی های ایجاد نهادهای اجتماعی محله محور شهر فردوسی و محلات واقع شده در آن، می بایست میانگین نظرات شهروندان در خصوص ویژگی های نهاد اجتماعی محله محور که متغیر وابسته ما می باشد را به دست آورد تا بتوان ضریب



ویژگی ها و موانع ایجاد نهادهای اجتماعی محله محور از نگاه شهروندان ... ۴۱

همبستگی بین مولفه های اعتماد، مشارکت و موانع و محدودیت ها را با ویژگی های ایجاد این نهادها به دست آورد (جدول ۱۲).

جدول (۱۲). گویه های ویژگی ایجاد نهاد اجتماعی محله محور

طیف ارزیابی					
خیلی زیاد	زیاد	متوسط	کم	خیلی کم	
درصد					
۵۵/۶	۲۷/۴	۶/۵	۴/۲	۶/۳	تشکیل و تقویت سازمانهای غیر دولتی در حکم سازوکاری مؤثر و اجرایی برای جلب مشارکت مردم
۵۷/۴	۲۸/۲	۷/۴	۴/۲	۲/۹	وجود نیروی انسانی مجرب به تعداد کافی در محلات و ارگانهای مرتبط با امور شهری
۵۲/۶	۳۴/۱	۶/۵	۰/۵	۶/۲	تأثیرگذاری مطلوبتر شهروندان در تصمیم گیریهای شهری
۳۴/۷	۵۱/۱	۱۰/۸	۳/۴	۰	دادن حق اظهار نظر به مردم محلی و مشارکت مردم محلی در امور سیاسی
۲۹/۳	۴۲/۹	۲۱/۷	۲/۴	۳/۷	پیشگیری از جرایم محلی و وجود امنیت در ساکنان محله
۳۳/۳	۴۳	۱۸/۲	۵/۵	۰	وجود هویت مکانی از طریق طراحی، تجهیز و نام گذاری خیابان
۳۳/۴	۴۰/۸	۱۸/۹	۶/۸	۰	قویت بیشتر تصمیم گیریها در شورای محله و شورابارها و معتمدین محله
۲۹/۴	۳۴/۹	۲۹/۴	۶/۲	۰	ایجاد انگیزه و احساس اهمیت در ساکنان از طریق ایجاد خانه های گفتگوی محله ای

منبع: یافته های نگارندگان ۱۳۹۵

به منظور شناخت نظر شهروندان محلات واقع در شهر فردوسی - شهرستان شهریار در خصوص ویژگی های ایجاد نهادهای اجتماعی در سطح محلات از ۸ گویه در قالب طیف لیکرت استفاده شده است. با توجه به امتیاز خیلی زیاد (۵) و خیلی کم (۱)، یافته های تحقیق حاکی از آن است که اکثریت شهروندان (۴۵/۵ درصد)، معتقدند که موارد مطرح شده در حد زیاد جزء ویژگی های ایجاد نهادهای اجتماعی در سطح محلات است (جدول ۱۳).

جدول (۱۳). دیدگاه شهروندان در خصوص ویژگی های ایجاد نهاد اجتماعی محله محور در شهر فردوسیه

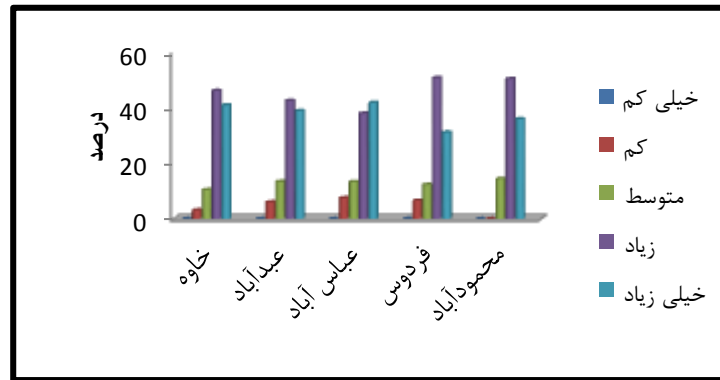
طیف ارزیابی	فراوانی	درصد	درصد معتبر	درصد تجمعی
خیلی کم	۰	۰	۰	۰
کم	۲۰	۵/۲	۵/۴	۵/۴
متوسط	۴۵	۱۱/۷	۱۲/۲	۱۷/۶
زیاد	۱۶۸	۴۳/۸	۴۵/۵	۶۳/۱
خیلی زیاد	۱۳۶	۳۵/۴	۳۶/۹	۱۰۰
بدون پاسخ	۱۵	۳/۹	-	-
جمع	۳۸۴	۱۰۰	۱۰۰	-

به تفکیک محلات، در محله خاوه ۴۵/۸ درصد شهروندان، در محله عبد آباد ۴۲/۲ درصد، در محله فردوس ۵۰/۴ درصد و در محله محمودآباد ۵۰ درصد با بیشترین فراوانی در حد زیاد معتقدند که موارد مطرح شده در حد زیاد جزء ویژگی های ایجاد نهادهای اجتماعی در سطح محلات است. در محله عباس آباد ۴۱/۵ درصد با بیشترین فراوانی معتقدند که موارد مطرح شده در حد خیلی زیاد جزء ویژگی های ایجاد نهادهای اجتماعی در سطح محلات است (جدول ۱۴) (شکل ۵).

جدول (۱۴). دیدگاه شهروندان در خصوص ویژگی های ایجاد نهاد اجتماعی محله محور به تفکیک محلات

ویژگی های ایجاد نهادهای اجتماعی در سطح محلات					محلّه
خواه	عبدآباد	عباس آباد	فردوس	محمود آباد	
درصد					
۰	۰	۰	۰	۰	خیلی کم
۳/۱	۶	۷/۵	۶/۵	۰	کم
۱۰/۴	۱۳/۳	۱۳/۲	۱۳/۲	۱۴/۳	متوسط
۴۵/۸	۴۲/۲	۳۷/۷	۵۰/۴	۵۰	زیاد
۴۰/۶	۳۸/۶	۴۱/۵	۳۰/۹	۳۵/۷	خیلی زیاد
۱۰۰	۱۰۰	۱۰۰	۱۰۰	۱۰۰	جمع

منبع: یافته های نگارندگان ۱۳۹۵



شکل (۵). دیدگاه شهروندان در خصوص ویژگی ها در ایجاد نهاد اجتماعی محله محور به تفکیک محلات

#### تحلیل یافته ها

در این قسمت به منظور تعیین رابطه میان متغیرهای ملاک و پیش بین از ضریب همبستگی و جهت سنجش نرمال بودن داده ها از آزمون کولموگروف-اسمیرنف استفاده گردیده است که نتایج آن در زیر ارائه می گردد. قبل از استفاده از هر آزمونی لازم است تا از نرمال بودن داده ها اطمینان حاصل کنیم. لذا برای تک تک متغیرها آزمون ناپارامتری کولموگروف-اسمیرنف اجرا گردید و اطلاعاتی مطابق جدول (۱۵) بدست آمد.

جدول (۱۵). نتایج آزمون کولموگراف-اسمیرنف

متغیرها	p-value	نتیجه آزمون
اعتماد	۰/۲۱۰	نرمال
مشارکت	۰/۴۲۵	نرمال
موانع و محدودیت ها	۰/۳۵۱	نرمال
ویژگی نهاد اجتماعی	۰/۲۶۸	نرمال

منبع: یافته های نگارندگان ۱۳۹۵

با توجه به جدول (۱۶) چون سطح معنی داری برای متغیر اعتماد (۰/۲۱۰)، مشارکت (۰/۴۲۵)، موانع و محدودیت ها (۰/۳۵۱) و نگرش شهروندان در خصوص ویژگی های ایجاد نهادهای اجتماعی در سطح محلات شهر فردوسی (۰/۲۶۸) و از ۵ صدم کم تر است لذا فرض نرمال بودن را برای تک تک متغیرها می پذیریم.

جدول (۱۶). آزمون نرمال بودن متغیرها

متغیرها	اعتماد	مشارکت	موانع	ویژگی نهاد اجتماعی
تعداد	۳۶۹	۳۶۷	۳۶۹	۳۶۹
پارامترهای نرمالیته	میانگین	۲۰/۹۱	۳۲/۹۹	۳۱
	انحراف معیار	۲/۰۴	۵/۵۷	۶/۲۰
بیشترین حد اختلاف	مطلق	۰/۱۲۳	۰/۲۱۳	۰/۲۰۵
	مثبت	۰/۱۱۳	۰/۱۰۴	۰/۱۰۳
	منفی	-۰/۱۲۳	-۰/۲۱۳	-۰/۲۰۵
آزمون کولموگروف-اسمیرنوف	۲/۳۶	۴/۸۷	۴/۰۹۴	۳/۹۴۸
معنی داری	۰/۲۱۰	۰/۴۲۵	۰/۳۵۱	۰/۲۶۸

منبع: یافته های نگارندگان ۱۳۹۵

در این قسمت به منظور تعیین رابطه میان متغیرهای ملاک و پیش بین از ضریب همبستگی پیرسون استفاده گردیده است که نتایج آن در زیر ارائه می گردد (جدول ۱۷).

جدول (۱۷). همبستگی بین متغیرهای تحقیق با نهاد اجتماعی محله محور

ردیف	متغیرهای تحقیق	متغیر وابسته	R	p
۱	اعتماد	متغیر وابسته	۰/۶۱۵**	۰/۰۰۰
۴	مشارکت	ایجاد نهاد اجتماعی محله محور	۰/۷۱۲**	۰/۰۰۰
۶	موانع و محدودیت ها	متغیر وابسته	-۰/۲۸۴**	۰/۰۰۰

\* = معنی داری در سطح ۰/۰۵

\*\* = معنی داری در سطح ۰/۰۱

در تحلیل نهایی این مقاله و با توجه به مطالب ذکر شده در بخش مباحث نظری نهادهای محله محور در سطح شهر ها نیاز به یکپارچگی شهروندان در همه امور دارد و بر این اساس این پژوهش در منطقه ای از استان تهران انجام پذیرفت که این یکپارچگی از انسجام بسیار کمتری برخوردار بود و تنها نقاط مشترک در شهروندان بودن حس مشارکت در آن ها بود ولی به دلیل مهاجرنشین بودن شهر فردوسی و بودن شهروندانی با فرهنگ های مختلف، محله های آن نتوانسته بود آن انسجام را در بین شهروندان برای جمع شدن آن ها در یک نهادی اجتماعی برآورده سازد تا بتواند در تصمیمات گرفته شده در سطح محلات مفید واقع شوند.

نکته مهمی که در این پژوهش می شود ایراد نمود این می باشد که این پژوهش در منطقه ای انجام گرفت که در آن شهروندان متفاوتی از هر نظر حضور دارند که تنها راه یک پارچه کردن

آن‌ها در امر مشارکت ایجاد نهادهایی محله محور بود که بر این اساس نظرات آن‌ها در قالب پرسشنامه ای گرفته شده که در نهایت معلوم شد که می‌بایست این نهادها در سطح محلات ایجاد شود تا بتوان انسجام و به طور کلی سرمایه اجتماعی را در سطح محلات ایجاد نمود. پژوهش مورد نظر از اینکه در منطقه ای به تحقیق پرداخته است که حداقل شهری مانند تهران نبوده است و در دل شهرهایی رفته است که مشکلات بیشتری از این نظر داشته اند حتی می‌توان این روند را در انتخابات شوراهای شهری در این شهر نیز مشاهده کرد در نزدیکی باطل شدن است که یکی از این دلایل همین بود که ما در ۲ سال پیش به آن رسیده بودیم و آن نبود همبستگی در بین شهروندان با فرهنگ‌های مختلف بود که این به نوبه خود یکی از اصولی‌ترین نوآوری‌های این مقاله بوده است.

#### خلاصه و نتیجه گیری

شهر فردوسی در میان شهرهای شهرستان شهریار از جمله شهرهایی است که بیشترین مهاجرین با قومیت‌های مختلف به آن وارد شده است و لذا وجود نهادهای اجتماعی محله محور برای یکی کردن سبک‌های فکری متفاوت در سطح شهر می‌بایست به صورت خردتر و در سطح محلات انجام پذیرد. نظرات شهروندان در خصوص نهادهای اجتماعی، ایجاد این نهادها در سطح محلات می‌باشد و پس از شناسایی عوامل موثر بر طبق نظرات شهروندان معلوم شد که بر طبق ضریب همبستگی پیرسون همه ی مولفه‌ها در ایجاد نهادهای اجتماعی محله محور نقش دارند و در این میان معیار مشارکت با ضریب همبستگی  $0/712$  به عنوان مهم‌ترین معیار در ویژگی‌های نهاد اجتماعی محله محور هستند و دو معیار اعتماد و موانع و محدودیت به ترتیب در رده‌های بعدی همبستگی قرار می‌گیرند. دو موانع و محدودیت عدم توجه به خواسته‌های مردم و عدم هماهنگی میان بخش‌ها، سازمان‌ها و نهادها و همچنین عدم توجه کافی به انسان محور بودن تصمیم‌گیری‌ها با ضریب درصد ۵۰ به بالا بیشترین محدودیت را در تحقق ایجاد نهادهای اجتماعی محله محور ایجاد خواهند کرد و همچنین دو عامل اعتماد به شورای شهر و اعتماد به شهروندان و اهالی محل نیز از دید شهروندان دارای اهمیت بالایی برای ایجاد نهادهای اجتماعی محله محور می‌باشند. در معیار مشارکت نیز دو مؤلفه علاقه و اعتماد در مردم برای توسعه و پیشرفت و تمایل ساکنین به مشارکت در امور محله و افزایش امکانات محله سهولت ارتباط شهروندان با مدیران محلی از نظر شهروندان از اولویت بالاتری برخوردار می‌باشند. چهار مورد از گویه‌ها یعنی تشکیل و تقویت سازمان‌های غیردولتی در حکم‌ساز و کاری مؤثر در زمینه جلب مشارکت مردم، وجود نیروی انسانی مجرب به تعداد کافی در

محلات، تاثیرگذاری مطلوب شهروندان در تصمیم‌گیری‌های شهری و دادن حق اظهار نظر به مردم محلی و مشارکت آن‌ها در امور سیاسی از نظر شهروندان با ضریب بالای ۵۰ درصد از ویژگی‌های عمده ایجاد نهاد اجتماعی محله محور از دید شهروندان می‌باشند.

### منابع و مأخذ

۱. اصلاتی، فیروز، فتاحی زفرقندی، علی (۱۳۹۳). مشارکت عمومی در اداره حکومت اسلامی حق یا تکلیف؟، شماره ۸، صص ۸۸-۶۵.
۲. پیران، پرویز، رفیعیان، مجتبی، رضائی، میثم، رهقان، هما (۱۳۹۵). شناسایی عوامل مؤثر بر ایجاد نهادهای اجتماعی در مدیریت هر چه بهتر محلات؛ نمونه موردی: محلات واقع در شهر فردوسی، مجله پژوهش و برنامه ریزی شهری، شماره ۲۵، صص ۲۲-۱.
۳. چپ من، دیوید (۱۳۸۴). آفرینش محلات و مکان‌ها در محیط انسان ساخت، ترجمه: شیرزاد فریادی و منوچهر طبیبیان، انتشارات دانشگاه تهران، تهران.
۴. حقیقیان، منصور، اسماعیلی، رضا، کریمی زاده اردکانی، سمیه (۱۳۹۴). تبیین جامعه شناختی تاثیر توسعه محله محوری در اداره کلان شهر تهران (مورد مطالعه محله های ازگل، جنت آباد، حکیمیه، خانی آباد نو)، فصلنامه پژوهش و برنامه ریزی شهری، شماره ۲۰، صص ۱۲۰-۹۹.
۵. حسینی، علی (۱۳۸۰). روش های مشارکت شهروندان در طرح های توسعه شهری (شهر رشت)، پایان نامه دکتری جغرافیا و برنامه ریزی شهری، دانشگاه تربیت مدرس، تهران.
۶. حسین آبادی، مصطفی، تقوایی، علی اکبر (۱۳۸۸). آموزش شهروندی و رویکرد محله محوری: نقش نهادها و ارکان محله ای در آموزش شهروندی، نشریه مسکن و محیط روستا، شماره ۱۲۵، صص ۹۸-۸۸.
۷. خدائی، زهرا، رفیعیان، مجتبی، داداش پور، هاشم، تقوایی، علی اکبر (۱۳۹۳). بررسی تأثیر ظرفیت اجتماعی بر دلبستگی به مکان از منظر گروه نوجوان در شهر تهران، مجله مطالعات توسعه اجتماعی ایران، سال هفتم، شماره اول، صص ۹۱-۷۷.
۸. دهخدا، علی اکبر (۱۳۷۷). لغت نامه، انتشارات و چاپ دانشگاه تهران، چاپ دوم، تهران.
۹. دراکر، پیتر (۱۳۸۰). کارایی کارکنان متفکر بزرگترین چالش مدیریت در قرن ۲۱، ترجمه: آزاد مجیدی سرسری، فصلنامه توسعه مدیریت، شماره ۲۵ و ۲۴، صص ۳۱-۲۵.
۱۰. دیوشلی، عباس (۱۳۸۸). لغت نامه فارسی، انتشارات دانشگاه تهران.
۱۱. روسک، جوزف، رولند، وارن (۱۳۵۵). مقدمه ای بر جامعه شناسی، ترجمه بهرور بنوی و احمد کریمی، انتشارات کتابخانه فروردین، تهران.

۱۲. صانعی، پرویز (۱۳۵۴). جامعه شناسی ارزش ها، نشر و پخش کتاب چار، تهران.
۱۳. صادقی، علیرضا (۱۳۸۸). پرونده: همشهری محله ما، مجله خردنامه همشهری، شماره ۳۵، صص ۱۰۳-۱۰۱.
۱۴. طبیبی، حشمت الله (۱۳۶۸). نهادهای اجتماعی، مجله مطالعات جامعه شناختی، شماره ۲، صص ۴۹-۶۸.
۱۵. ظهیری نیا، مصطفی، نیکخواه، هدایت الله (۱۳۹۴). سنجش میزان اعتماد اجتماعی در بین ساکنان شهر بندرعباس و عوامل موثر بر آن، مجله جامعه پژوهی فرهنگی، شماره ۱، صص ۱۶۱-۱۲۵.
۱۶. علوی تبار، علیرضا (۱۳۷۹). الگوی مشارکت شهروندان در اداره امور شهرها، جلد سوم، سازمان شهرداری های کل کشور، تهران.
۱۷. علی بابایی، یحیی (۱۳۷۸). آیا دین یک نهاد اجتماعی است، مجله مطالعات جامعه شناختی، شماره ۱۳، صص ۱۲۸-۱۰۹.
۱۸. قره خانی، بهزاد، طاهرپور، حبیب الله، رهنورد، فرج الله، مصطفوی، فرخ (۱۳۹۳). عوامل موثر بر اعتماد به سازمان های دولتی شهر تهران، مجله مدیریت دولتی، شماره ۴، صص ۸۵۶-۸۳۹.
۱۹. مدنی پور، علی (۱۳۹۱). فضاهای عمومی و خصوصی شهر، ترجمه: فرشاد نوریان، انتشارات سازمان فناوری اطلاعات و ارتباطات شهرداری تهران، تهران.
۲۱. معصومی اشکوری، حسن (۱۳۸۷). راهنمای عملی برنامه ریزی و آینده پژوهی، انتشارات پیام.
۲۲. مجیدی خامنه، بتول، کولیوند، حجت الله (۱۳۹۱). تحلیل ساختار فضایی محله شهری بر مبنای توسعه پایدار اجتماع محور (مطالعه موردی محله دارآباد تهران)، شماره ۱۹، صص ۷۴-۴۷.
۲۳. مدنی پور، علی (۱۳۸۳). آیا می توان مدیریت و توسعه شهری را بر پایه محله ها بنا نهاد، چکیده مقالات همایش توسعه محله تهران، شهرداری تهران.
۲۴. مندراس، هانری (۱۳۴۹). مبانی جامعه شناسی، ترجمه باقر پرهام، انتشارات امیرکبیر، تهران.
۲۵. موسوی، احمد (۱۳۸۵). برنامه ریزی توسعه محله ای با تاکید بر سرمایه اجتماعی در مورد کوی طلاب شهر مشهد، پایان نامه کارشناسی ارشد شهر سازی، دانشکده هنر دانشگاه تربیت مدرس.
۲۶. مطهری، مرتضی (۱۳۷۸). مجموعه آثار، مجلات گوناگون، تهران: نشر صدا.
۲۷. معین، محمد (۱۳۷۱). فرهنگ معین، انتشارات امیرکبیر، تهران.
۲۸. معیدفر، سعید، مقدم، غلامرضا (۱۳۸۹). نقش هویت محله ای در کاهش و کنترل گرایش به رفتارهای نا به هنجار اجتماعی در شهر، فصلنامه مسائل اجتماعی ایران، شماره ۲، صص ۱۴۴-۱۱۵.

Bullen, p. & Qnyx, j. (2000). *Social capital, family support service and neighborhood and community centers in new south wales*. www.mapl.com.au

Fridman, Jan (1993). *Toward a non-euclidian mode of planning*, APA Journal, Vol 482.

Hasanah, Tunira (2015). *Potential Social Capital of Indonesian Immigrant in Malaysia: A Preliminary Research*, Social and Behavioral Sciences 211 (2015) 383 – 389.

Jameson, Kenneth P.(2006). *Has Institutionalism Won the Development Debate?*; Journal of Economic Issues, Vol 40, No 2.

Knack, Stephen and Keefer, Philip(1997). *Dose Social Capital Have Economic Pay off ?* Across-Country Investigation; Quarterly Journal of Economic, No.1, November.

Meier, Gerald M.(2000). *The Old Generation of Development Economic and the New*; Printed in: Frontiers of Development Economics; the Future in Perspective, Edited by Gerald M. Meier and Joseph E. Stiglitz, Oxford University Press.

Ronald.F. (2000). *Urban problem and community development*. Social Capital Journal. V.137 cz / 317-20.

Rafieian1, M.Mirzakhali, M. (2014). *Evaluation of social sustainability in urban neighbourhoods of Karaj city*, International Journal of Architectural Engineering & Urban Planning, Vol. 24, No. 2, December 2014.

Surya, Batara (2016). *The processes analysis of urbanization, spatial articulation, social change and social capital difference in the dynamics of new town development in the fringe area of Makassar City (case study: In Metro Tanjung Bunga Area, Makassar City)*, Social and Behavioral Sciences 227 ( 2016 ) 216 – 231.

Uphoff (1999). *Understanding Social Capital: Learning from The Analysis and Experiences of Participation; in Dasgupta and Serageldin*, Social Capital: A Multifaceted Perspective, World Bank, USA.

Vilar, katila, Cartes, Ivan (2016). *Urban design and social capital in slums. Case study: Moravia's neighborhood*, Medellin, 2004-2014, Social and Behavioral Sciences 216 (2016) 56 – 67.



Yourike Prasisca, Surjono, Rizal Sutikno, Fauzul (2015). *Gender Equality and Social Capital as Rural Development Indicators in Indonesia (Case: Malang Regency, Indonesia)*, Social and Behavioral Sciences 211 (2015) 370 – 374.

Archive of SID