

نشریه تحقیقات کاربردی علوم جغرافیایی، سال بیست و یکم، شماره ۶۲، پاییز ۱۴۰۰

تحلیل سطح بر خورداری سکونتگاه‌های روستایی از خدمات در چارچوب عدالت توزیعی (مورد مطالعه: روستاهای بخش تنکمان)

دریافت مقاله: ۹۷/۸/۱۳ پذیرش نهایی: ۹۷/۱۲/۱۲

صفحات: ۷۱-۵۱

غلام دولتی: دکتری جغرافیا و برنامه‌ریزی روستایی، گروه جغرافیای انسانی، دانشکده علوم جغرافیایی، دانشگاه خوارزمی، تهران، ایران.

Email: g_dolati@khu.ac.ir

حسن افراخته: استاد جغرافیا و برنامه ریزی روستایی، گروه جغرافیای انسانی، دانشکده علوم جغرافیایی، دانشگاه خوارزمی، تهران، ایران!

Email: afrakhteh@khu.ac.ir

فرهاد عزیزپور: دانشیار جغرافیا و برنامه‌ریزی روستایی، گروه جغرافیای انسانی، دانشکده علوم جغرافیایی، دانشگاه خوارزمی، تهران، ایران.

Email: Azizpour@khu.ac.ir

طاهر پریزادی: استادیار جغرافیا و برنامه‌ریزی شهری، گروه جغرافیای انسانی، دانشکده علوم جغرافیایی، دانشگاه خوارزمی، تهران، ایران.

Email: Tparizadi@khu.ac.ir

چکیده

خدمات روستایی، قدرت و جایگاه خدمات روستاها یکی از مباحث مهم در برنامه ریزی به شمار می رود و در بررسی الگوها و نظام های خدمات رسانی روستایی، جایگاه و اهمیت هر روستا از نظر بهره مندی از انواع خدمات روستایی و توان آن در دریافت یا انتقال خدمات، به عنوان یک عنصر و عامل ضروری شناخته می شود. تحلیل فضایی خدمات را می توان در مبحث عدالت توزیعی تشریح و تبیین کرد. نواحی روستایی بخش تنکمان در استان البرز در سالهای گذشته با پدیده مهاجرت روستایی رو به رو بوده و در عین حال از منظر بهره مندی از برخی خدمات روستایی با چالش هایی رو به رو بوده است. جهت برنامه ریزی مطلوب و بهینه برای نظام خدمات رسانی روستایی در این بخش، ابتدا ضرورت دارد تا وضعیت هر روستا از نظر بهره مندی از خدمات روستایی ارزیابی شود. بر این اساس از طریق تهیه پرسشنامه از ۱۶ روستای منتخب این بخش، وضعیت هر روستا از نظر انواع مختلف خدمات روستایی بر اساس تعداد خدمات موجود ارزیابی شد و ماتریس تصمیم گیری تشکیل شد و سپس از طریق روش آنترپی، وزن هر یک از خدمات مشخص شده و سپس از طریق مدل کوپراس COPRAS اولویت بندی شد. نتایج نشان می دهد که؛ بیشتر روستاها دارای خدمات اولیه هستند. اما، در ارتباط با خدمات پیشرفته و جدید (که با تحولات رخ داده در روستاها بویژه فشرده گی زمان و مکان مورد تقاضای روستاییان شده است) با چالش رو به رو هستند؛ مبتنی بر نوع خدمات بررسی شده، روستاهای بختیار، نوکند، محمد آباد خالصه، کریم آباد، قاسم آباد و دنگیزک برخوردارتر از بقیه روستاها هستند. بر اساس پراکندگی واحدهای خدماتی، الگوی حاکم (از بعد فضایی) خوشه ای است که زمینه ساز عدالت توزیعی در سطح فضای تنکمان نشده است.

کلید واژگان: خدمات روستایی، نظام خدمات رسانی، بخش تنکمان، مدل کوپراس، مدل آنترپی.

۱. نویسنده مسئول: تهران، مفتح جنوبی، دانشگاه خوارزمی، دانشکده علوم جغرافیایی، گروه جغرافیایی انسانی

مقدمه

در برنامه ریزی فضایی، میزان توسعه مناطق توسعه نیافته برای دستیابی به توسعه متعادل و برابر ارزیابی می شود. بنابراین شناخت صحیح امکانات اقتصادی، اجتماعی، فرهنگی و غیره به عنوان اولین گام در برنامه ریزی توسعه فضایی، می تواند به بهبود خدمات رسانی و افزایش تعادل و برابری بین مناطق کمک نماید (پریزادی و میرزاده، ۱۳۹۷). سطح بندی سکونتگاه های روستایی از بعد خدمات روستایی، یکی از اصول مهم در ساماندهی فضایی است که با اتکا بر استقرار بهینه خدمات در مکان های قابلیت دار، سعی در ساماندهی فضا دارد. در این الگو، نظام تقسیمات فضایی، سطح بندی جمعیتی، شبکه های دسترسی، نظام اقتصادی - تولیدی و دیگر ساختارهای اجتماعی، فرهنگی و خصوصی دخالت مستقیم دارند و اصولاً ساماندهی خدماتی با اتکای بر این ساختارها صورت می گیرد (قادری و آسایش، ۱۳۸۸). در ایران به دلیل عوامل متعدد طبیعی و انسانی، برنامه ریزی فیزیکی و فضایی با مشکلات و چالشهایی همراه است و هزینه های زیادی را در بردارد و این مسئله موجب نابرابری در دسترسی به خدمات و عدم تعادل های منطقه ای می شود (یاسوری، ۱۳۸۳). بررسی برنامه های توسعه روستایی در گذشته، حاکی از عدم توجه کافی و لازم به مناطق روستایی است و بسیاری از طرح ها و برنامه های روستایی به دلیل تنگناها و محدودیت های مالی و عوامل متعدد دیگر مانند پایین بودن زیرساخت ها و خدمات، پایین بودن سطح مشارکت (سلمانی و همکاران، ۱۳۹۲)، به اجرا در نیامده و یا نیمه کاره مانده است. به منظور ساماندهی نظام خدمات رسانی در روستاهای کشور، سطوح مختلفی از فضاهای خدماتی تعریف شده است. سطح بندی فضاهای روستایی بر اساس قوانین موجود شامل منظومه های روستایی، مجموعه های روستایی و حوزه های روستایی است. حوزه روستایی، از اجتماع چند آبادی هم جوار (۵ تا ۱۰ آبادی) در یک حوزه جغرافیایی پیوسته و محدود شکل گرفته که دارای دو تا پنج هزار تن جمعیت است (وزارت جهاد سازندگی، ۱۳۷۸: ۴۹). بخش تنکمان یکی از بخش های شهرستان نظرآباد در استان البرز ایران است. مطالعات میدانی صورت گرفته از روستاهای بخش تنکمان، حاکی از وجود و بروز مشکلات و چالش هایی در نظام خدمات رسانی روستاها است. مطالعات نشان می دهد که علاوه بر ضعف کارکرد کشاورزی و روستایی بیشتر روستاهای این بخش، مهاجرت نیز از ویژگی های چند سال اخیر منطقه است. در بخش خدمات روستایی، روستاهای این بخش از نظر خدمات بهداشتی و درمانی، در شرایط نامناسبی به سر می برند و میزان خدمات با دامنه عملکردی، سازگار نیست. در بخش کشاورزی، سرمایه گذاری ها، استفاده از نهاده ها و ماشین الات کشاورزی با وضعیت نامطلوبی مواجه هستند. همچنین خدمات آموزشی نیز شرایط مشابهی دارد و به نظر می رسد بیشتر روستاهای بخش تنکمان با مشکلاتی در زمینه خدمات رسانی مواجه هستند (دولتی، ۱۳۹۳). مسئله دیگر، مبحث توزیع خدمات در بخش تنکمان است. نحوه توزیع این خدمات نیز در روستاها شرایط مطلوبی ندارد و عمده خدمات در روستاهای بخش تنکمان شمالی قرار دارد که نزدیک به شهر بوده و از این نظر نسبت به روستاهای پایین شرایط مطلوب تری دارند که این حاکی از شرایط ناموزون در روستاهای این بخش است و این مسئله از نگاه فضایی با چالش رو به رو است. ضرورت دارد که ارتباطات درونی و بیرونی بین مراکز روستایی بخش تنکمان از جنبه های مختلف خدمات رسانی مورد بررسی قرار بگیرد. طبیعی است که چنانچه مراکز روستایی بخش تنکمان بتواند در خدمات رسانی به سهم خود نقش آفرین باشد، شرایط خدمات

روستا ارتقا یافته و مشکلات و چالش‌های روستایی مانند مهاجرت، بیکاری، نارسایی‌ها در بخش خدمات کاهش خواهد یافت. نکته مهم در ارتباط با این موضوع، وجود برخی مشکلات در حوزه خدمات رسانی در روستاهای این بخش است که با چالش‌هایی همراه بوده است. نکته قابل توجه این است که جهت ارائه و تدوین الگو یا نظام خدمات رسانی ضرورت دارد تا ابتدا خوشه بندی از روستا از نظر میزان بهره مندی از خدمات موجود انجام شود. ابتدا باید الگوی موجود شناسایی شود و یکی از ضرورت‌های موجود در این زمینه شناخت قدرت و جایگاه هر روستا از نظر خدمات موجود است و از طریق الگوی موجود خدمات می‌توان به الگوی مطلوب رسید. بنابراین هدف اصلی پژوهش، اولویت بندی روستاهای بخش تنکمان از نظر بهره مندی از انواع خدمات است. بنابراین دو سوال اصلی به شرح زیر است:

- چه نوع خدماتی در ناحیه روستایی تنکمان در سطح بندی روستایی حائز اهمیت بیشتری است؟
- اولویت بندی روستاهای بخش تنکمان از نظر بهره‌مندی از انواع خدمات به چه صورت است؟ و چه الگویی تبعیت می‌کند.

در نظام خدمات رسانی روستاها، باید آستانه خدمات روستایی و نوع و دامنه خدمات را به عنوان عوامل اساسی در نظر گرفت (سعیدی، ۱۳۸۸). برنامه‌ریزی در مناطق روستایی، نیازمند توجه به رویکردهای مختلف در این مناطق است (یاسوری، ۱۳۸۳: ۱۹۰). با توجه به اهداف عالی بهسازی و رفاه روستاییان، تامین شرایط بهینه برای دسترسی به خدمات اجتماعی، اقتصادی و زیست محیطی از ضروریات توسعه روستایی به شمار می‌رود (یاسوری، ۱۳۸۳: ۱۹۰). در یک نظام فضایی روستایی، مجموعه‌ای از اجزا، به صورت متقابل توسط جریان مداوم کالا، خدمات، افراد و اطلاعات با یکدیگر در ارتباط بوده و هر یک از اجزای آن ضمن داشتن تاثیرات متقابل، نقشی مجزا در عملکرد نظام دارند. آنچه که در عرضه خدمات و تسهیلات مطرح می‌شود این اصل مهم و اساسی است که برای ارائه این گونه امکانات باید از لحاظ اقتصادی، متقاضی کافی وجود داشته باشد تا از آن طریق، نه تنها هزینه‌های تولید و عرضه به نوعی جبران شود، بلکه بهره‌دهی قابل اعتنایی نیز به تولید و عرضه کننده تعلق گیرد و از آن مهمتر، عرضه خدمات و تسهیلات بتواند نیازهای گروه‌های وسیع‌تر را پوشش دهد (سعیدی، ۱۳۸۸). در موضوع خدمات رسانی، رویکرد و اندیشه عدالت توزیعی خدمات و تحلیل توزیع فضایی خدمات حائز اهمیت است. تحلیل‌های فضایی نیازمند سازماندهی فضایی است و این در واقع ترتیب و توزیع نظام یافته‌ی واحدهای هر مجموعه در فضا، با در نظر گرفتن عملکردهای عمومی آن است. در این سازمان، نقاط یا گره‌گاه‌ها و نیز شبکه‌ها و لکه‌ها یا سطوح به عنوان عناصر اصلی در نظر گرفته می‌شوند (معصومی اشکوری، ۱۳۸۵). بدون تردید حرکت به سوی تحقق عدالت اجتماعی نیازمند کاربردی کردن رهیافت نظری عدالت اجتماعی است و بدون تحقق این مهم، رهیافت نظری عدالت اجتماعی در حد مبنایی کم‌اثر و یا مبنایی آرمانی که راه مستقیمی برای عملی شدن آن وجود ندارد، باقی خواهد ماند (نبوی، ۱۳۹۳) و این عدالت در حوزه توزیع خدمات نیز باید مدنظر قرار گیرد. توزیع نامتعادل امکانات و خدمات اقتصادی، اجتماعی و... بین مناطق، ضرورت توجه به برنامه‌ریزی توسعه فضایی و متعادل نمودن ساختار فضایی کشور را اجتناب‌ناپذیر نموده است. امروزه موضوع عدالت اقتصادی یکی از پایه‌ای‌ترین موضوعات است که عدالت توزیعی یکی از بخش‌های آن را در برمی‌گیرد. عدالت توزیعی بر توزیع عادلانه منابع و منافع جامعه بین اقشار مختلف تأکید

دارد طی سالهای اخیر بسیاری از دولت‌ها و تصمیم‌گیرندگان در تلاش بودند که از شدت نابرابری‌ها بکاهند و توسعه خدمات و امکانات به صورت متعادل در مناطق یکی از عوامل مورد توجه دولت‌ها است. یکی از رویکردها به نظریه عدالت به مثابه انصاف رالز، عدالت توزیعی است که مبانی آن از اصل دوم عدالت به مثابه انصاف رعنی اصل تفاوت استنتاجی می‌شود. اصل نظریه تفاوت نظریه عدالت به مثابه انصاف بیان می‌دارد که بازتوزیع ثروت و قدرت هنگامی که نابرابری شدید در سطح جامعه به نفع محرومترین افراد جامعه نباشد لازم و ضروری است. عدالت توزیعی و اجتماعی، بیانگر توزیع عادلانه امکانات و ثروت میان افرادی است که طبق تعریف دارای حقوق برابر هستند (پریزادی و میرزاده؛ ۱۳۹۷). مفهوم عدالت در مباحث کیفیت زندگی شهری بسیار مهم است. دو رویکرد ارزش‌های عام و رویکردهای نیازمحور در این زمینه حائز اهمیت هستند. رویکرد عام بر علایق مردم و شهروندان در شرایط آگاهانه تاکید دارد. این علایق و ارزش‌ها می‌تواند شامل آزادی، روابط اجتماعی، تحصیلات، مهارت آموزشی و غیره است (نیرو؛ ۱۳۹۴).

نابرابری منطقه‌ای در جهان امروز، یک پدیده فراگیر محسوب می‌شود (لیز^۱، ۲۰۱۰) و بر همین اساس، عدالت فضایی توزیع و تخصیص عادلانه فضا و کاربری‌های وابسته به آن برای برخورداری بهتر از امکانات است چرا نابرابری‌های فضایی موجب چالش‌های بزرگ اقتصادی و اجتماعی در روستاها خواهد شد (فدروف^۲، ۲۰۰۲). دیوید هاروی برقراری عدالت در سازمان فضایی را در سه اصل مهم یعنی نیازسنجی اقتصادی، توان‌سنجی محیطی و منافع اجتماعی می‌داند (آمار، ۱۳۹۲). در خدمات رسانی روستایی دو مشکل عمده وجود دارد یکی دسترسی نامناسب به فرصت‌ها و خدمات و دیگری عدم انعکاس نظریات روستاییان و نیازهای آن‌ها در ارائه سیاست‌های خدمات رسانی به وسیله‌ی حکومت‌های مرکزی و محلی است (گیلا^۳، ۱۹۸۵). برای به دست آوردن نظام سلسله‌مراتبی آرایه خدمات و تسهیلات گوناگون توسط مراکز مختلف‌اندازه‌بیش از هر چیزی لازم است تا خدمات و تسهیلات مورد نیاز افراد و گروه‌های روستایی با توجه به مقدار آستانه هر یک از آنها رده بندی شوند. یعنی خدمات و تسهیلاتی که دارای بالاترین درجه باشند، وسیع‌ترین حیطه خدماتی را دربر می‌گیرد و بدین سان تنها در مکان‌های بزرگ و پرجمعیت مستقر می‌شود که به کانون‌های مرکزی معروف است. خدمات و تسهیلات با حیطه خدماتی کمتر، در مراکز کوچکتر از کانون‌های اصلی فعال می‌شوند و بر آن اساس مراکز مختلف‌اندازه‌ای امکان بروز را پیدا می‌کنند. در این چارچوب سلسله‌مراتبی از سکونتگاه‌ها پدید خواهد آمد که بر مبنای آن، هر مرکز واقع در یک سطح از سطوح سلسله‌مراتب، با آمیزه‌ای از خدمات و تسهیلات با مقادیر آستانه‌های معین مشخص می‌شود. بنابراین نقاط روستایی با توجه به دامنه و نوع عملکردهای اجتماعی، اقتصادی و فرهنگی به طیف خاصی از خدمات نیازمند هستند که ممکن است با خدمات در شهرها منطبق نباشد. بیشتر نقاط روستایی سکونتگاه‌های پراکنده‌ای هستند که در عمل با توجه به الزامات محیطی - اکولوژیک کشور، از لحاظ برخورداری از نظم سلسله‌مراتبی با تنوع منطقه‌ای هستند. همچنین خدمات گوناگونی که در روستاها عرضه می‌شود دارای حیطه عملکردی یکسان نیستند (سعیدی، ۱۳۸۸: ۱۴۴-۱۴۶). در این ارتباط مفهوم آمایش سرزمین مطرح می‌شود. در اجرای برنامه‌ها از منظر آمایش

1 Lees

2 Federov

3 Gila

سرزمین، لازم است تخصیص منابع با توجه به شرایط مناطق صورت گیرد. استقرار فعالیت‌ها در مکان‌های مناسب، موجب دستیابی به کارایی بالا و توجیه اقتصادی فعالیت‌ها می‌شود و پایداری آن‌ها را تضمین می‌کند (کوینروگا و همکاران^۱، ۲۰۰۸).

سابقه سطح‌بندی سکونتگاه‌ها، به نظریه مکان مرکزی کریستالر در سال ۱۹۳۳ برمی‌گردد که برای پاسخگویی علل توزیع فضایی شهرها و اندازه سلسله مراتب بین آنها ارائه شده است. البته جفرسون^۲ (۱۹۵۱) و سپس کریستالر (۱۹۵۳) با فعالیت روی نظریه‌های مکان‌های مرکزی، این دیدگاه را توسعه دادند. پس از آن دیدگاه‌ها و نظریات مختلفی مانند نظریه مرکز-پیرامون فریدمن، نظریه قطب رشد فرانسوا پرو، نظریه عملکردهای شهری در توسعه روستایی UFRD و همچنین رویکرد شبکه منطقه‌ای داگلاس به منظور سطح‌بندی سکونتگاه‌ها و خدمات شهری - روستایی ارائه شد. دیدگاه داگلاس^۳ (۱۹۹۳ م) با توجه به عدم توفیق نظریه‌های پیشین نظیر قطب رشد و غیره، دستیابی به توسعه ناحیه‌ای - روستایی در قالب توسعه فضایی بوده است.

در ارتباط با سطح بندی خدمات روستایی پژوهش‌های مختلفی انجام شده است. ون مالی^۴ (۱۹۹۲) در گزارش تحقیقاتی برای موسسه تحقیقاتی بین‌المللی تغذیه، بر موضوعات مختلفی مانند زیرساخت‌های روستایی، سیستم سکونتگاهی و توسعه اقتصاد منطقه‌ای در هند جنوبی اشاره و بحث کرد.

در پژوهش‌های اخیر که در ارتباط با خدمات روستایی انجام شده است می‌توان به پژوهش ویلسون^۵ (۲۰۰۱) در رتبه بندی سکونتگاه‌های گینه پایائو بر اساس هشت شاخص اشاره کرد. ماخورا و واسیک^۶ (۲۰۰۳) در زمینه الگوهای دسترسی به زیرساخت‌های خدمات روستایی در استان لیمپوپو آفریقای جنوبی به مطالعه پرداختند. محققین معتقدند که الگوهای ارائه شده می‌توانند به عنوان راهبرد و خط مشی برای توسعه پایدار اقتصادی بوده و در زمینه توسعه اقتصاد صنایع روستایی موثر باشند. همچنین الحسن (۲۰۰۷) نابرابری‌های منطقه‌ای در کشور غنا را در دوره ۱۰ ساله از سال ۱۹۹۱ تا ۲۰۰۰ مورد بررسی قرار داده است. اسمیت و همکاران (۲۰۱۰) با تاکید بر عامل شهر، به بررسی اثرات رشد شهرها بر زیرساختها، جمعیت و فعالیت‌های خدماتی روستایی و توسعه اقتصادی پرداخت که حاکی از تغییرات زیاد این پدیده بر ساختار روستاها است. در ارتباط با نظام خدمات رسانی روستایی مطالعات و پژوهش‌هایی در نقاط مختلف کشور صورت گرفته است. از مطالعات اولیه در خصوص خدمات رسانی روستایی می‌توان به کتاب نشر اندیشه‌ها و روش‌های نو در روستا توسط عطالله معتدل در سال ۱۳۴۴ اشاره کرد که موضوعات مربوط به خدمات اجتماعی و عمرانی و ایده‌های نو در این زمینه را مورد بررسی قرار داد. جوادی زارع (۱۳۷۶) اشاره کرد که به بررسی و طراحی نظام خدمات رسانی روستایی شهرستان اردبیل پرداخته است. زبردست (۱۳۸۱) به منظور تعیین سلسله مراتب و سطح بندی سکونتگاه‌های روستاهای استان گلستان از رویکرد UFRD استفاده کرد. یاسوری (۱۳۸۳) در ارتباط با با

1 Quinruga et al

2 Jeferson

3 Douglous

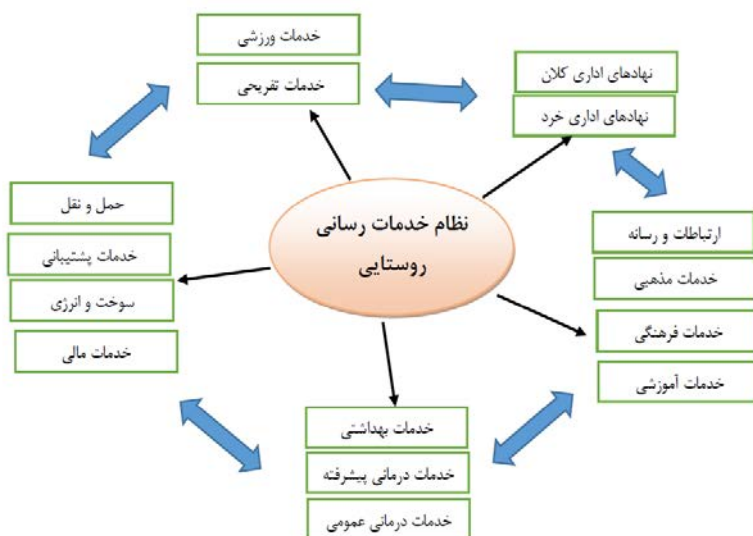
4 Van Mali

5 Whilson

6 Makhoura and vasic

نظام سلسله مراتبی سکونتگاه ها و سطح بندی خدمات روستایی در شهرستان سرخس به پژوهش پرداخت. این پژوهش در قالب منظومه، مجموعه و حوزه روستایی خدمات رسانی صورت گرفته است. در این پژوهش به منظور بررسی شبکه خدماتی و شناسایی توان عملکردی سکونتگاه ها براساس موقعیت جغرافیایی، جمعیت، امکانات موجود، شبکه ارتباطاتی- زیربنایی، تقسیمات سیاسی - اداری، مرکزیت سیاسی - اداری و با توجه به مسایل امنیتی-استراتژیکی، اقدام به سطح بندی سکونتگاههای روستایی در قالب منظومه ها، مجموعه ها، حوزه ها و اقمارها همراه با تهیه نقشه های مربوط شده است. شایان (۱۳۸۵) نظام سطح بندی خدمات رسانی روستایی در شهرستان مشهد را مورد بررسی قرار داده است. مهدوی و کریم زاده (۱۳۸۵) اقدام به پهنه بندی بخش مرکزی شهرستان ورزقان جهت مکان یابی مراکز خدمات روستایی با GIS کرده است. تقوایی و نوروزی آواراگانی (۱۳۸۶)، نیز در پژوهشی، توزیع فضایی امکانات و خدمات روستایی و سطح بندی دهستان های استان چهارمحال بختیاری مورد بررسی قرار داد. از مطالعات اخیر در خصوص خدمات رسانی روستایی می توان به پژوهش ضرابی و پریزادی (۱۳۹۰) اشاره کرد که در آن توزیع فضایی خدمات و امکانات روستایی در دهستان صاحب بخش شهرستان سقز را مورد بررسی قرار دادند. شکور و همکاران (۱۳۹۲) در پژوهشی بر نحوه توزیع فضایی امکانات و خدمات روستایی و سطح بندی روستاهای بخش درودزن مرودشت پرداخت. شمس الدینی و رحیمی (۱۳۹۳) نیز در پژوهشی مشابه در ارتباط با سطح بندی سکونتگاه های روستایی شهرستان ممسنی، از تکنیک های سازماندهی فضاها استفاده کردند. در این پژوهش هر یک از روستاها بر اساس عوامل داخلی و خارجی مانند نفوذ محلی و ناحیه ای، فاصله از مرکز شهرستان، دسترسی، ویژگی های محیطی و اقتصادی - اجتماعی روستاها، دارای نوعی از طبقه بندی و سطح معینی از خدمات تعریف شدند. در مباحث خدمات رسانی روستایی، نقش شهرهای کوچک، انکارناپذیر است. در مجموع پیشینه پژوهش نشان می دهد که در ارتباط با سطح اولویت بندی و خوشه بندی خدمات روستایی بخش تنکمان مطالعه خاصی صورت نگرفته و این خلا پژوهشی کاملاً محسوس است و ضرورت دارد تا پژوهشی در این ارتباط انجام پذیرد.

با توجه به مطالب فوق می توان چارچوب مفهومی پژوهش را در قالب یک مدل مفهومی ارائه داد که در شکل (۱) نشان داده است. این مدل انواع خدمات روستایی موجود و رابطه بین آنها است. در عین اینکه عوامل موثر بر خدمات رسانی، در ارتباط مستقیم و متقابل با هم قرار دارند، انواع خدمات روستایی نیز در ارتباط متقابل بوده و شامل انواع خدمات درمانی، نهادی، مالی و پشتیبانی، حمل و نقل، خدمات فرهنگی و آموزشی و خدمات ورزشی و تفریحی می باشد. انواع عوامل ذکر شده در ارتباط با عوامل موثر بر این خدمات مانند ویژگی ها و ساختار اقتصادی و اجتماعی روستاها، شرایط توپوگرافیکی یک روستا، کیفیت حمل و نقل روستایی و غیره می تواند بیان کننده شکل و الگوی ارتباط و سامان دهی خدمات رسانی روستایی و ارتباط بین روستاها باشد.

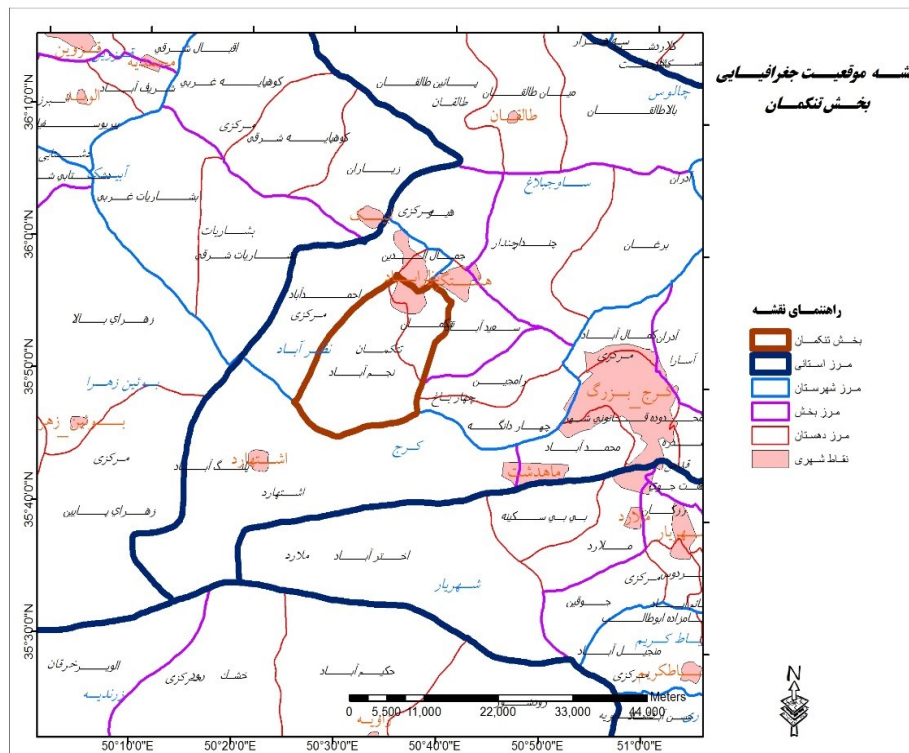


شکل (۱). مدل مفهومی پژوهش

روش تحقیق

منطقه مورد مطالعه

این پژوهش در محدوده نواحی روستایی بخش تنکمان انجام گرفته است. شکل (۲). بخش تنکمان در غرب استان البرز، در حدود ۲۵ کیلومتری جنوب غرب شهر کرج و جنوب شهر و شهرستان نظرآباد در دشتی نسبتاً مسطح و هموار واقع شده است. از لحاظ دسترسی دارای دو محور ارتباطی اصلی است که یک محور از نظرآباد تا نجم آباد تداوم دارد. این محور شاهراه اصلی دهستان نجم آباد را شکل داده و تمامی روستاهای دهستان نجم آباد در کنار این محور قرار گرفته اند. محور دوم مسیر نظرآباد - تنکمان تا روستای محمدآباد را تشکیل می دهد که این دهستان از دهستان نجم آباد اگرچه کوچکتر است اما تعداد بیشتری روستا را در خود جای داده است. نقشه تقسیمات سیاسی این وضعیت را به خوبی تبیین می کند. بخش تنکمان به دو دهستان تنکمان شمالی و جنوبی تقسیم شده است (دولتی، ۱۳۹۳). مناطق روستایی بخش تنکمان بر اساس سرشماری سال ۱۳۹۵، دارای ۱۶ روستا است که در دو دهستان تنکمان شمالی و جنوبی واقع شده است. روستاهای دهستان تنکمان شمالی، به مراتب پرجمعیت تر از تنکمان جنوبی هستند.



شکل (۲). موقعیت جغرافیایی بخش تنکمان شهرستان نظرآباد (ماخذ: ترسیم نگارنده)

داده و روش کار

این پژوهش از نوع کاربردی بوده و گردآوری داده ها و اطلاعات به صورت دو روش میدانی و کتابخانه ای صورت می گیرد و متغیرهای پژوهش با توجه به شرایط روستاها ارائه شده است. جامعه آماری شامل دهیارها و شوراهای ۱۶ روستای بخش تنکمان است. جدول (۱) و به جهت محدود بودن حجم جامعه، از روش تمام شماری استفاده شده است.

جدول (۱). فهرست روستاهای منتخب پژوهش

دهستان	روستاها
تنکمان شمالی	بختیار
	حاجی بیگ
	قلعه آذری
	ابراهیم بیگی
	دنگیزک
	انبار تپه
	فیروزآباد
	قاسم آباد کوچک
نو کند	

تنکمان جنوبی	کریم آباد
	علی سید
	اقبالیه
	عبدل آباد
	نصرت آباد
	دولت آباد
	محمدآباد خالصه

در ادامه به منظور گردآوری داده ها، پرسشنامه جامعی تهیه شده و در بخشی از آن به میزان بهره مندی هر یک از روستاهای منتخب از مجموعه خدمات مختلف در بخش تنکمان پرداخته شده است. در این بخش خدمات مختلف روستایی در بخش های مختلف دسته بندی شده است که این خدمات شامل انواع خدمات آموزشی، بازرگانی، بهداشتی - درمانی، ورزشی - تفریحی، فرهنگی - مذهبی، خدماتی و پشتیبانی و غیره می باشد (جدول (۲)).

جدول (۲). فهرست انواع خدمات روستایی مورد بررسی در روستاهای منتخب بخش تنکمان

شرکت تعاونی روستایی	خدمات پشتیبانی	نهیض سوادآموزی	آموزشی
شرکت تعاونی تولیدی		مهد کودک	
مرکز خدمات کشاورزی		دبستان دوره اول	
مروج کشاورزی		دبستان دوره دوم	
تعمیرگاه ماشین آلات کشاورزی		دبیرستان دوره اول پسرانه	
تعمیرگاه پمپ آب		دبیرستان دوره دوم پسرانه	
کارگاه حرفه آموزی		دبیرستان دوره اول دخترانه	
دفتر ترویج دامپروری		دبیرستان دوره اول دخترانه	
دفتر ترویج		پیش دانشگاهی	
شورای اسلامی	نهادهای اداری خرد	هنرستان فنی و حرفه ای	ورزشی
دهیاری		هنرستان فنی و حرفه ای پسرانه	
شورای حل اختلاف		باشگاه ورزشی	
پایگاه بسیج		استخر سرپوشیده	
پاسگاه -کلانتر	نهادهای اداری کلان	زمین ورزشی	تفریحی
بخشداری		سالن ورزشی	
شهرداری		بوستان روستایی	
پایگاه آتش نشانی		پارک	
جهاد کشاورزی		سینما	
واحد ثبت احوال		شهربازی	
گرفتن مجوز ساخت و ساز	خدمات مالی	مجتمع های گردشگری	فرهنگی مذهبی
خرده فروشی		کتابخانه	
عمده فروشی		مسجد	
بانک		حسینیه	
کارت خوان		امامزاده	
صندوق قرض الحسنه		مجموعه فرهنگی مذهبی	

نمادگی پخش نفت سفید	سوخت و انرژی	خانه بهداشت	خدمات درمانی عمومی	
نمادگی پخش سیلندر گاز		پایگاه بهداشت		
جایگاه سوخت		کارشناس مامایی یا بهیار		
آهنگری	بهورز	خدمات درمانی پیشرفته		
انبار	درمانگاه			
نانوایی	پزشک عمومی			
تعمیرگاه	اورژانس ۱۱۵			
آسیاب	خدمات عمومی	مرکز بهداشتی		خدمات بهداشتی
قصابی		داروخانه		
آرایشگری		آزمایشگاه و رادیولوژی		
نجاری		مجتمع بهزیستی		
رستوران		پزشک عمومی	خدمات بهداشتی	
مهمانسرا		دندانپزشک		
دسترسی به روزنامه و مجله		تکنیسین دامپزشکی		
اینترنت عمومی		کلینیک دامپزشکی		
دفتر فناوری و ارتباطات روستایی		ارتباطات و رسانه	داروخانه دامی	خدمات بهداشتی
مرکز تلفن			حمام عمومی	
دفتر مخابرات	غسالخانه			
صندوق پست	سیستم جمع اوری زباله			
نمادگی پست	آب شرب تصفیه شده			
پیشخوان دولت	دستشویی عمومی			
	ایستگاه حمل و نقل		حمل و نقل	
	پایانه مسافری			
	پایانه باربری			
	وسیله نقلیه عمومی			

روش تجزیه و تحلیل داده ها در بخش وزن دهی خدمات از طریق روش آنتروپی انجام شده است. در روش آنتروپی از طریق ماتریس تصمیم گیری و ارزیابی مناطق بر اساس خدمات روستایی، وزن معیارها محاسبه می شود. مراحل محاسبه وزن با روش آنتروپی به صورت زیر است:

- ۱- تشکیل ماتریس تصمیم گیری
- ۲- بی مقیاس سازی ماتریس
- ۳- نرمال سازی ماتریس
- ۴- محاسبه شاخص E_j
- ۵- محاسبه شاخص D_j
- ۶- محاسبه وزن نهایی معیارها

اولویت بندی معیارها با مدل کوپراس COPRAS صورت می گیرد. روش کوپراس از روشهای تصمیم گیری می باشد و جهت اولویت بندی یا رتبه بندی گزینه های مختلف با استفاده از وزن معیارها به کار می رود. از این روش در امور مختلف برنامه ریزی، برآوردهای مالی، حسابداری و همچنین جغرافیا و غیره استفاده می گردد.

این روش توسط زاواداسکاس و کاکلاسکاس^۱ جهت تعیین اولویت‌ها و درجه موثر بودن گزینه‌ها توسعه پیدا کرد (آنتوچیویسین^۲ و همکاران، ۲۰۱۱: ۳۱۹).

برای پیاد سازی روش کوپراس این مراحل باید طی شود:

در مرحله نخست، باید وزن معیارهای تعیین شده، مشخص گردد. برای تعیین وزن معیارها، از شاخص آنتروپی استفاده شده است. این شاخص با استفاده از پراکندگی مقادیر هر گزینه از معیارها، تعیین می‌گردد (حاتمی نژاد و همکاران، ۱۳۹۳). پس از تعیین وزن معیارها، ماتریس تصمیم‌گیری به عنوان اولین مرحله روش کوپراس، تشکیل می‌گردد. ماتریس تصمیم‌گیری، مشتکل یک ماتریس می‌باشد که گزینه‌ها در یک طرف ماتریس و معیارها در سمت دیگر قرار دارند. وزن معیارها نیز به عنوان یک ستون جدا در ماتریس آورده می‌شود. برای تکمیل مقادیر ماتریس، میزان ارزش هر معیار برای هر گزینه به صورت جداگانه محاسبه می‌گردد و در محل خود نوشته می‌شود. مرحله بعدی تشکیل ماتریس وزن دار است. برای وزن دار کردن ماتریس تصمیم‌گیری، مقادیر هر گزینه بر وزن آنها ضرب شده و بر مجموع مقادیر تقسیم می‌شود. برای تشکیل ماتریس تصمیم‌گیری وزنی، از رابطه (۱) استفاده می‌گردد:

رابطه (۱).

$$d_{ij} = \frac{q_i}{\sum_{j=1}^n x_{ij}} x_{ij}$$

در رابطه (۱)، q_i وزن هر معیار و X_i مقدار هر گزینه به ازای هر معیار می‌باشد (حاتمی نژاد و همکاران، ۱۳۹۳). در مرحله پایانی برای محاسبه ارزش نهایی هر گزینه (Q)، از رابطه (۲) استفاده می‌گردد:

$$Q_j = S_j^+ + \frac{S_{min} \sum_{j=1}^n S_j^-}{S_j^- \sum_{j=1}^n \frac{S_{min}}{S_j^-}} = S_j^+ + \frac{\sum_{j=1}^n S_j^-}{S_j^- \sum_{j=1}^n \frac{1}{S_j^-}} \quad \text{رابطه (۲)}$$

در رابطه (۲)، S_j مقدار جمع جبری معیارهای مثبت برای هر گزینه، S_j^- مقدار جمع جبری معیارهای منفی برای هر گزینه می‌باشد. در این بخش ابتدا ۱ بر S_j^- تقسیم می‌گردد و سپس طبق فرمول بالا مقدار Q برای هر گزینه محاسبه می‌گردد. مقدار Q نشان دهنده میزان ارزش و اهمیت هر یک از گزینه‌ها بر حسب معیارها می‌باشد. مقدار ارزش بالا، نشانگر اهمیت و مطلوبیت بیشتر گزینه‌ها خواهد بود (حاتمی نژاد و همکاران؛ ۱۳۹۳).

نتایج

پس از بررسی ابعاد و روش شناسی پژوهش، در این بخش داده‌های گردآوری شده مورد تجزیه و تحلیل قرار گرفته است.

1 Kaklauskas

2 Antucheviciene

از طریق فرآیند پرسشنامه و مطالعات میدانی و مصاحبه ها و بازدیدهای میدانی، در نهایت تعداد هر یک از انواع خدمات در هر روستا مشخص شده است. به منظور انجام محاسبات در مدل کوپراس، روستاهایی که دارای نوع خاصی از خدمات نبودند، مقدار ۱ اختصاص داده شده و مقادیر ۲ به معنای این است که روستای مدنظر، دارای یک مورد از یک نوع خدمات مورد نظر است. چنانچه مقدار اختصاص داده شده بیشتر از ۲ باشد به معنای این است که روستای مربوطه دارای بیش از یک مورد در یک نوع از خدمات است. از آنجاییکه تعداد موارد خدمات روستایی بالا بوده، در نهایت مقادیر هر نوع خدمت در هر دسته از خدمات، جمع شده و میانگین آن محاسبه شد. این مقادیر در نهایت ماتریس تصمیم گیری را ایجاد می کنند. در جداول (۳ و ۴) وضعیت این ماتریس مشخص شده است.

جدول (۳). تعداد خدمات هر روستا نسبت به انواع خدمات در روستاهای منتخب بخش تنکمان (ماتریس تصمیم گیری)

روستاها	بختیار	کریم آباد	علی سید	اقبالیه	عبدل آباد	نصرت آباد	دولت آباد
آموزشی	۱,۵۵	۱,۱۸	۱,۱۸	۱,۱۸	۱	۱	۱,۳۶
ورزشی	۱,۷۵	۱,۲۵	۱,۲۵	۱	۱	۱	۱
تفریحی	۱	۱	۱,۲۰	۱	۱	۱	۱,۲۰
فرهنگی مذهبی	۱,۶۰	۱,۶۰	۱,۲۰	۱	۱,۲۰	۱	۱,۴۰
خدمات درمانی عمومی	۱,۵۰	۱,۵۰	۱	۱,۳۸	۱	۱	۱,۲۵
خدمات درمانی پیشرفته	۱,۱۳	۱	۱	۱,۰۰	۱	۱	۱
خدمات بهداشتی	۱,۴۰	۱,۶۰	۱,۴۰	۱,۴۰	۱,۲۰	۱	۱,۴۰
حمل و نقل	۱,۲۵	۱,۵۰	۱,۰۰	۱,۵۰	۱	۱	۱
ارتباطات و رسانه	۱,۲۵	۱,۱۳	۱,۱۳	۱,۱۳	۱	۱,۱۳	۱,۱۳
خدمات پشتیبانی	۱,۴۴	۱	۱	۱	۱	۱	۱
نهادهای اداری خرد	۳	۲	۲	۲,۲۵	۱,۷۵	۱,۷۵	۲,۲۵
نهادهای اداری کلان	۱,۱۷	۱,۱۷	۱,۱۷	۱,۵۰	۱	۱	۱,۱۷
خدمات مالی	۳,۴۳	۱,۲۹	۱,۲۹	۱,۵۷	۱,۱۴	۱	۱
سوخت و انرژی	۱	۱,۳۳	۱,۳۳	۱	۱,۳۳	۱,۳۳	۱
خدمات عمومی	۲,۸۰	۱,۴۰	۱,۶۰	۱,۲۰	۱	۱	۱,۳۰

جدول (۴). تعداد خدمات هر روستا نسبت به انواع خدمات در روستاهای منتخب بخش تنکمان - ادامه

روستاها	محمدآباد خالصه	حاجی بیک	قلعه آذری	ابراهیم بیگی	دنگیزک	انبار تپه	فیروزآباد	قاسم آباد کوچک	نوکند
آموزشی	۱,۲۷	۱,۱۸	۱,۱۸	۱,۱۸	۱,۱۸	۱,۲۷	۱	۱,۱۸	۱,۴۵
ورزشی	۱,۲۵	۱	۱,۲۵	۱,۷۵	۱,۵۰	۱	۱	۱,۲۵	۱
تفریحی	۱,۲۰	۱	۱,۲۰	۱	۱	۱	۱	۱	۱
فرهنگی مذهبی	۱,۴۰	۱,۴۰	۱,۴۰	۱,۲۰	۱,۴۰	۱,۴۰	۱,۲۰	۱,۴۰	۱,۴۰
خدمات درمانی عمومی	۱,۳۸	۱,۳۸	۱	۱,۳۸	۱,۲۵	۱	۱	۱,۳۸	۱,۳۸
خدمات درمانی پیشرفته	۱	۱	۱	۱	۱	۱	۱	۱	۱
خدمات بهداشتی	۱,۶۰	۱,۶۰	۱,۲۰	۱,۴۰	۱,۴۰	۱,۴۰	۱,۴۰	۱,۴۰	۱,۶۰
حمل و نقل	۱,۵۰	۱,۵۰	۱	۱,۲۵	۱,۲۵	۱	۱,۲۵	۱,۲۵	۱,۵۰
ارتباطات و رسانه	۱,۱۳	۱,۳۸	۱	۱,۲۵	۱,۲۵	۱,۲۵	۱,۲۵	۱,۱۳	۱,۱۳
خدمات پشتیبانی	۱	۱	۱	۱	۱,۱۱	۱	۱	۱	۱,۱۱
نهادهای اداری خرد	۲,۲۵	۲,۲۵	۲,۵۰	۲,۲۵	۱,۷۵	۲,۲۵	۲	۲,۵۰	۲,۵۰
نهادهای اداری کلان	۱,۱۷	۱,۱۷	۱,۱۷	۱,۱۷	۱,۱۷	۱,۱۷	۱,۱۷	۱,۱۷	۱,۱۷
خدمات مالی	۱,۷۱	۱,۱۴	۱	۱,۱۴	۱,۵۷	۱,۴۳	۱,۴۳	۲	۲,۱۴
سوخت و انرژی	۱,۳۳	۱	۱	۱	۱	۱,۳۳	۱	۱	۱
خدمات عمومی	۱,۶۰	۱,۴۰	۱,۱۰	۱,۳۰	۱,۸۰	۱,۲۰	۱,۱۰	۱,۵۰	۲,۶۰

پس از تشکیل ماتریس تصمیم گیری در مدل کوپراس، از طریق مدل آنتروپی به شرح زیر، وزن هر یک از خدمات مشخص شده است. با طی مراحل مختلف در روش آنتروپی (که در بخش روش تحقیق بیان شد)، وزن شاخص های اصلی مدل آنتروپی در جدول (۵) و وزن نهایی انواع خدمات روستایی در جدول (۶) نشان داده شده است.

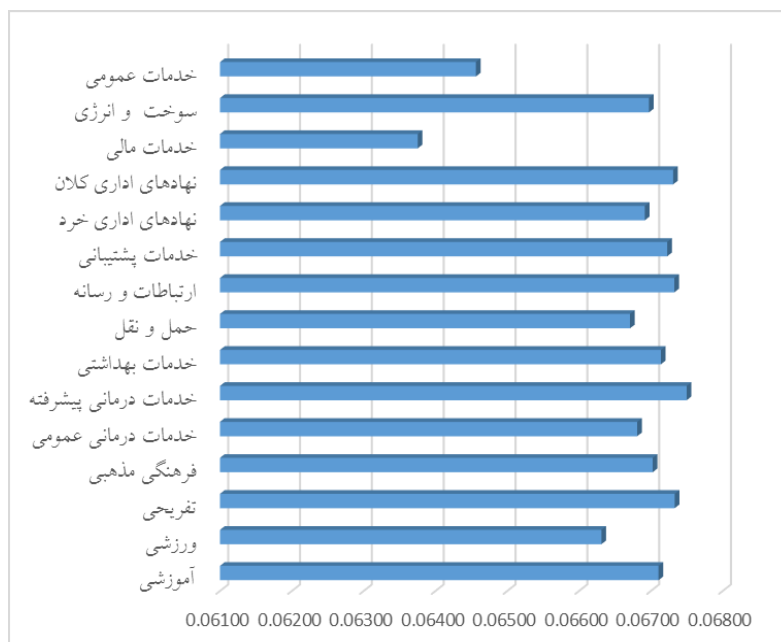
جدول (۵). شاخص های روش آنتروپی در ارزیابی انواع خدمات روستاهای منتخب بخش تنکمان

معیار	مجموع	Ej	Dj
آموزشی	۲,۷۶۵-	۱,۷۱۸	۰,۷۱۸-
ورزشی	۲,۷۵۲-	۱,۷۱۰	۰,۷۱۰-
تفریحی	۲,۷۶۹-	۱,۷۲۱	۰,۷۲۱-
فرهنگی مذهبی	۲,۷۶۴-	۱,۷۱۷	۰,۷۱۷-
خدمات درمانی عمومی	۲,۷۶۰-	۱,۷۱۵	۰,۷۱۵-
خدمات درمانی پیشرفته	۲,۷۷۲-	۱,۷۲۲	۰,۷۲۲-
خدمات بهداشتی	۲,۷۶۶-	۱,۷۱۹	۰,۷۱۹-
حمل و نقل	۲,۷۵۹-	۱,۷۱۴	۰,۷۱۴-

۰,۷۲۱-	۱,۷۲۱	۲,۷۶۹-	ارتباطات و رسانه
۰,۷۲۰-	۱,۷۲۰	۲,۷۶۷-	خدمات پشتیبانی
۰,۷۱۶-	۱,۷۱۶	۲,۷۶۲-	نهادهای اداری خرد
۰,۷۲۰-	۱,۷۲۰	۲,۷۶۹-	نهادهای اداری کلان
۰,۶۸۲-	۱,۶۸۲	۲,۷۰۸-	خدمات مالی
۰,۷۱۷-	۱,۷۱۷	۲,۷۶۳-	سوخت و انرژی
۰,۶۹۱-	۱,۶۹۱	۲,۷۲۲-	خدمات عمومی

جدول (۶). وزن نهایی انواع خدمات در روستاهای منتخب بخش تنکمان بر اساس روش انترویی

وزن	معیار
۰,۰۶۷۵	خدمات درمانی پیشرفته
۰,۰۶۷۳	تفریحی
۰,۰۶۷۳	ارتباطات و رسانه
۰,۰۶۷۳	نهادهای اداری کلان
۰,۰۶۷۲	خدمات پشتیبانی
۰,۰۶۷۱	خدمات بهداشتی
۰,۰۶۷۱	آموزشی
۰,۰۶۷۰	فرهنگی مذهبی
۰,۰۶۷۰	سوخت و انرژی
۰,۰۶۶۹	نهادهای اداری خرد
۰,۰۶۶۸	خدمات درمانی عمومی
۰,۰۶۶۷	حمل و نقل
۰,۰۶۶۳	ورزشی
۰,۰۶۴۶	خدمات عمومی
۰,۰۶۳۸	خدمات مالی



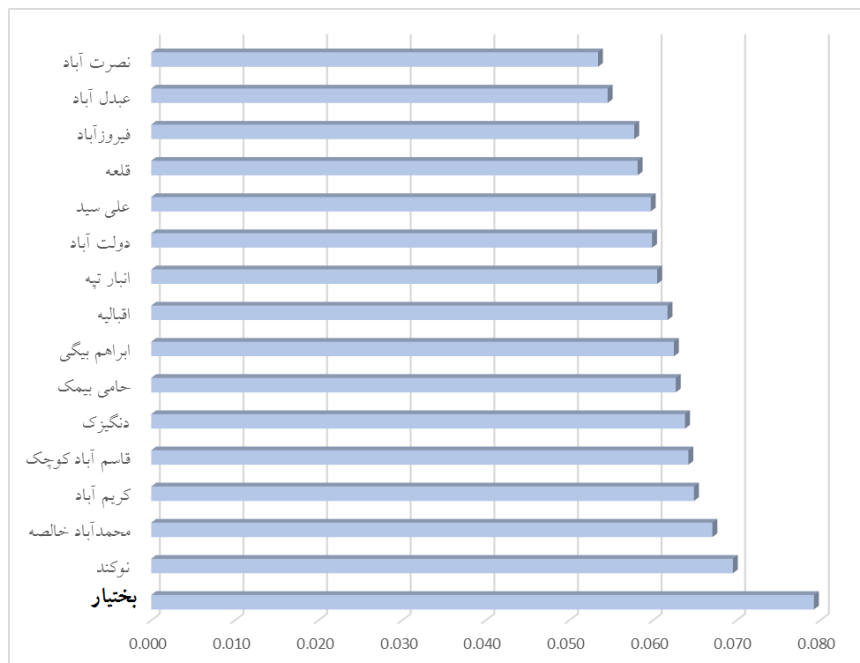
شکل (۳). وزن نهایی انواع خدمات در روستاهای منتخب بخش تنکمان بر اساس مدل آنترویی

پس از تعیین وزن معیارها، این اوزان در ماتریس تصمیم‌گیری تلفیق شده و ماتریس وزن دار را تشکیل می‌دهد. در نهایت با محاسبات مختلف، وزن و اولویت هر روستا از نظر بهره‌مندی از خدمات روستایی در بخش تنکمان محاسبه می‌شود که در جدول (۷) مشاهده می‌شود. بر این اساس روستاهای بختیار و نوکند از بهترین و مطلوب‌ترین شرایط نسبت به دیگر روستاها برخوردار هستند. همچنین در اولویت‌های بعدی باید به روستاهای محمدآباد خالصه و کریم‌آباد، قاسم‌آباد و دنگیزک اشاره کرد که شرایط مطلوبی دارند. این مسئله به عوامل مختلف مرتبط می‌شود. برای مثال یکی از نقاط قوت روستای دنگیزک، دارا بودن این روستاها از خدمات فرهنگی و آموزشی است. بیشتر روستاهای دارای سکنه می‌توانند مایحتاج خود را از روستا تهیه نمایند و تنها برخی از روستاها مانند علی‌سید، عبدل‌آباد و غیره چنین ویژگی ندارند. روستاهایی مانند قلعه‌آذری، عبدل‌آباد و نصرت‌آباد ارتباط چندانی با شهر برای تامین خدمات ندارند اما مابقی روستاهای دارای سکنه از شهرهای هشتگرد، تنکمان، نظرآباد و بعضاً کرج اقدام به تامین برخی از خدمات می‌نمایند. در مقابل، ضعف‌ها و نارسایی‌ها در برخورداری از خدمات، باعث ایجاد اختلاف سطح‌های نسبی در بین روستاها شده است. برای مثال از منظر خدمات آموزشی، نیمی از روستاها نیز فاقد مدارس دبیرستان می‌باشند، همچنین در بخش خدمات درمانی پیشرفته و خدمات پشتیبانی نیز عمده روستاها با ضعف و کمبودهای قابل توجه رو به رو هستند و این ضعف و کمبود در بعد خدمات ورزشی - تفریحی نیز قابل مشاهده است. از منظر خدمات سیاسی - اداری، بیشتر روستاها دارای دهیار و شورا هست اما از نظر مراکز مانند شورای حل اختلاف، پاسگاه، مراکز خدمات کشاورزی و غیره نیاز به خدمات رسانی بیشتر است.

جدول (۷). اولویت بندی روستاهای بخش تنکمان از منظر بهره مندی از خدمات بر اساس مدل کوپراس

رتبه	روستا	وزن
۱	بختیار	۰,۰۷۹
۲	نوکند	۰,۰۷۰
۳	محمدآباد خالصه	۰,۰۶۷
۴	کریم آباد	۰,۰۶۵
۵	قاسم آباد کوچک	۰,۰۶۴
۶	دنگیزک	۰,۰۶۴
۷	حاجی بیک	۰,۰۶۳
۸	ابراهیم بیگی	۰,۰۶۳
۹	اقبالیه	۰,۰۶۲
۱۰	انبار تپه	۰,۰۶۱
۱۱	دولت آباد	۰,۰۶۰
۱۲	علی سید	۰,۰۶۰
۱۳	قلعه آذری	۰,۰۵۸
۱۴	فیروزآباد	۰,۰۵۸
۱۵	عبدل آباد	۰,۰۵۵
۱۶	نصرت آباد	۰,۰۵۳

نکته قابل ذکر در ارتباط با خدمات روستایی بخش تنکمان، عدم تفاوت و اختلاف بین دو دهستان تنکمان جنوبی و تنکمان شمالی در برخورداری از خدمات است. در اولویت بندی صورت گرفته، روستاهای بختیار و نوکند از دهستان تنکمان شمالی و روستاهای کریم آباد و محمدآباد از دهستان تنکمان جنوبی در اولویت نخست قرار دارند. با این حال در مقایسه دقیق بین دو دهستان، دهستان تنکمان شمالی در وضعیت مطلوب تری در مقایسه با تنکمان جنوبی قرار دارد که علت اصلی این مسئله می تواند نزدیکی این دهستان به شهرهای تنکمان و هشتگرد باشد. همچنین نباید از نقش راه ارتباطی هشتگرد به سمت تنکمان نیز غافل شد. راه ارتباطی یکی از فاکتورهای مهم در توزیع خدمات روستایی است. این جاده از شهر هشتگرد آغاز شده و از بین روستادهای تنکمان شمالی عبور کرده و به سمت تنکمان جنوبی امتداد می یابد اما نکته مهم اینکه روستاهای تنکمان شمالی عمدتاً گرداگرد این جاده واقع شدند در حالیکه روستاهای تنکمان جنوبی با این جاده فاصله دارند و همین امر در سطح برخورداری خدمات روستایی تاثیر جزئی برجای گذاشته است. شکل (۴).



شکل (۴). اولویت بندی روستاهای بخش تنکمان از منظر بهره مندی از خدمات بر اساس مدل کوپراس

در مجموع می توان روستاهای بخش را به سه سطح و اولویت تقسیم کرد:

اولویت اول:

روستاهای بختیار، نوکند، محمدآباد خالصه، کریم آباد و قاسم آباد در این اولویت قرار دارند. عامل اصلی اولویت نخست آنها داشتن خدمات اداری خرد و همچنین خدمات مالی مناسب است. در واقع این روستاها از نظر خدمات مالی مثل کارتخوان و کارت های اعتبار، فروشگاه ها، تعاونی ها و غیره شرایط بهتری دارند و همین وضعیت برای خدمات اداری خرد مانند پایگاه بسیج، شورا، دهیار و غیره صادق است.

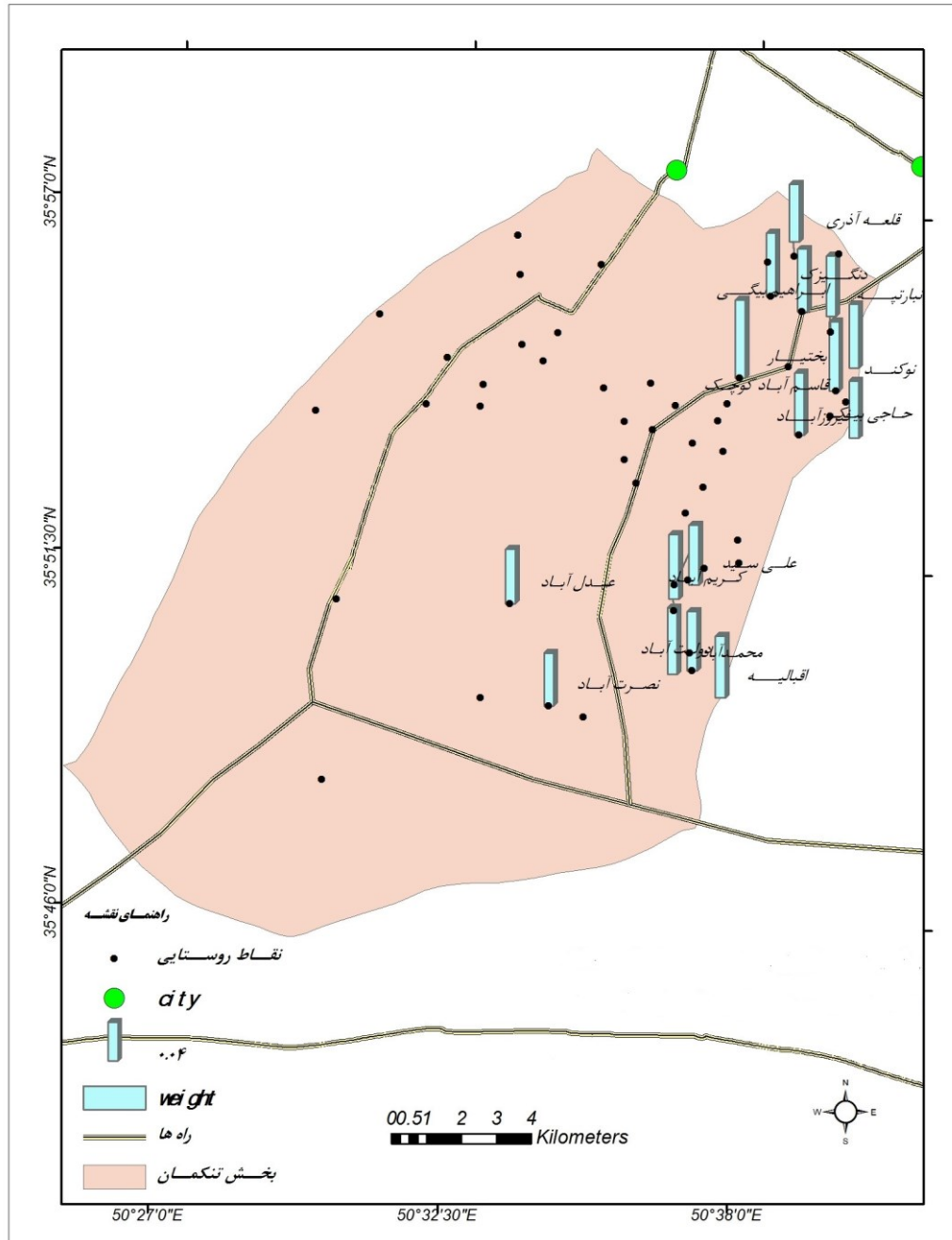
اولویت دوم:

روستاهای دنگیزک، حاجی بیک، ابراهیم بیگی، انبار تپه و اقبالیه را شامل می شود. این روستاها از نظر خدمات اداری خرد در شرایط خوبی هستند اما از نظر خدمات مالی و اقتصادی نسبت به اولویت اول با کمبود رو به رو هستند با این حال قدرت خدمات مالی و خدمات عمومی بر جایگاه آنها تاثیر گذاشته است.

اولویت سوم:

سایر روستاهای بخش تنکمان

عمده این روستا از نظر هیچ خدماتی در سطح مناسب نبوده و علاوه بر نداشتن بیشتر خدمات، در مورد برخی خدمات نیز تنها با یک مورد از خدمات همراه هستند. شکل (۵).



شکل (۵) موقعیت روستاهای بخش تنکمان از نظر سطح بهره مندی از خدمات

نتیجه‌گیری

در بررسی خدمات روستایی بخش تنکمان می‌توان به این نتیجه رسید که اختلاف بین روستاها از نظر بهره‌مندی از خدمات، چندان بالا نیست و اگرچه فاصله بین آنها وجود دارد اما این اختلاف چندان فاحش نیست. تقریباً بیشتر روستاها از خدمات پیشرفته محروم هستند و عمده آنها در زمینه خدمات اداری مثل شورای اسلامی و بهداشت شرایط خوبی دارند. در واقع می‌توان گفت در بیشتر شاخص‌های خدمات روستایی، نوسان و اختلاف کمتری بین روستاها مشاهده شده است. این مسئله به ویژه در ارتباط با خدمات بهداشتی و درمانی و خدمات ورزشی، تفریحی و آموزشی نمود بیشتری دارد. تنها در بخش خدمات عمومی، خدمات اداری و خدمات مالی و اقتصادی، تفاوت سطح بهره‌مندی از خدمات مشاهده می‌شود که این مسئله به نزدیکی برخی روستاها به شهرها و داشتن برخی امکانات خاص مالی و اعتباری و وجود نهادهای اداری مرتبط می‌باشد. می‌توان نتیجه گرفت توزیع فضایی خدمات در روستاهای بخش تنکمان به صورت نسبتاً مطلوب صورت گرفته و اختلاف طبقاتی چندان در این زمینه وجود ندارد. با این وجود باید به این نکته اشاره کرد که عدم اختلاف سطح چشمگیر بین روستاها به معنای وضعیت ایده‌آل از منظر بهره‌مندی از خدمات روستایی نیست. مطالعات و نتایج نشان داده است در بیشتر خدمات پیشرفته و مترقی روستایی مانند خدمات اقتصادی و مالی و نهادهای اداری کلان و همچنین خدمات تفریحی و ورزشی، بیشتر روستاها با چالش‌ها و محرومیت‌ها رو به رو هستند و اگرچه توزیع به صورت نسبتاً عادلانه صورت گرفته اما بعضاً سطح و حجم این توزیع چشمگیر و قابل توجه نیست.

با وجود اینکه تفاوت در سطح بهره‌مندی از خدمات چندان مشاهده نمی‌شود اما این تفاوت‌های نسبی موجود می‌تواند یک الگوی خوشه‌ای از توزیع فضایی خدمات روستایی را آرایه کرد که دو خوشه در دو دهستان تنکمان جنوبی و شمالی مشخص شده است. در واقع در هر دو دهستان چند روستا دارای سطح برخورداری بیشتری بوده و بقیه روستاها پیرامون آنها عمدتاً دریافت‌کننده خدمات (در مقیاس کوچک) هستند. با این حال اختلاف سطح برخورداری بین دو دهستان نیز چندان آشکار نیست.

ضروری است تا پژوهش و برنامه‌ریزی برای بخش تنکمان با در نظر گرفتن شرایط همه خوشه‌ها و اولویت‌ها باشد تا بتوان برنامه‌ریزی راهبردی در این زمینه صورت داد. باید توجه داشت که در این پژوهش تنها سطح برخورداری و بهره‌مندی سکونتگاه‌های روستایی از انواع خدمات مورد بررسی قرار گرفته است و برای شناخت و تحلیل بهتر الگوی خدمات روستایی، ضرورت دارد تا جریان انواع خدمات بین روستاها مورد تحلیل و تبیین قرار گیرد.

منابع

- آمار، تیمور. (۱۳۹۲). آسیب شناسی توسعه ی گردشگری در سکونت گاه های روستایی استان گیلان (مورد دهستان دیلمان: شهرستان سياهکل)، فصلنامه اقتصاد فضا و توسعه روستایی، ۲ (۱): ۱۶-۱.
- پریزادی، طاهر؛ میرزاده حجت. (۱۳۹۷). توسعه منطقه ای در ایران با رویکرد عدالت توزیعی، نشریه تحقیقات کاربردی علوم جغرافیایی، ۱۸ (۵۰): ۱۷۹-۱۹۸.
- حاتمی نژاد، حسین؛ اروچی، حسن؛ شکروی، نگین؛ مولایی قلبچی، محمد. (۱۳۹۳). بررسی و ارزیابی سایتهای گردشگری شهری (مطالعه موردی: شهر ارومیه)؛ مجله برنامه ریزی و توسعه گردشگری، ۳ (۹): ۱۵۲-۱۶۹.
- دولتی، غلام. (۱۳۹۲). نقش تعاملات روستا- شهری در تحولات کالبدی - فضایی سکونتگاههای روستایی پیرامون کلانشهر کرج. پایان نامه کارشناسی ارشد دانشگاه پیام نور تهران .
- سعیدی، عباس. (۱۳۹۰). سطح بندی خدمات رسانی روستایی، انتشارات بنیاد مسکن.
- سلمانی، محمد؛ بدری، سیدعلی؛ قصابی، محمدجواد؛ عشورنژاد، غدیر. (۱۳۹۲). درجه بندی سکونتگاه های روستایی برای توسعه گردشگری بیابان با استفاده از روش ELECTERE III (مطالعه موردی: خور و بیابانک)، جغرافیا و پایداری محیط، ۶: ۱-۲۲.
- شاه حسینی و همکاران. (۱۳۸۹). شناسایی و دسته بندی موانع و چالش های پیاده سازی برنامه راهبردی منابع انسانی در شرکت برق منطقه ای خراسان به روش کیو؛ مجله مدیریت دولتی، ۷ (۲۱): ۸۹-۱۰۹.
- شکور، علی؛ خورسندنی، محمدعلی؛ صفرپور، میثم. (۱۳۹۲). تحلیلی بر نحوه توزیع فضایی امکانات و خدمات روستایی و سطح بندی روستاهای بخش درودزن مرودشت؛ فصلنامه جغرافیا و مطالعات محیطی، ۲ (۵): ۶۳-۷۹.
- قادری، رضا؛ آسایش، حسین. (۱۳۸۸). تحلیل و تبیین جغرافیایی توزیع فضایی - مکانی سکونتگاه های روستایی، نمونه موردی: بخش لاجان - شهرستان پیرانشهر، فصلنامه جغرافیایی سرزمین، ۶ (۲۴): ۴۱-۵۴.
- معصومی اشکوری، حسن. (۱۹۸۵). اصول و مبانی برنامه ریزی منطقه ای، انتشارات پیام، تهران.
- نبوی، سید عباس. (۱۳۹۳). جایگاه مبانی و راهبردهای عدالت اجتماعی در الگوی اسلامی ایرانی پیشرفت، تهران، نشر الگوی پیشرفت، وابسته به مرکز الگوی اسلامی ایرانی پیشرفت.
- یاسوری، مجید. (۱۳۸۳). نظام سلسله مراتبی سکونتگاه ها و سطح بندی خدمات روستایی، مجله جغرافیا و توسعه ناحیه ای؛ ۳ (۲): ۶۵-۸۱.
- یاسوری مجید؛ امامی سید فاطمه؛ سجودی مریم. (۱۳۹۵). عدالت فضایی بهره مندی از امکانات و خدمات در سکونتگاه های روستایی دهستان های استان گیلان، نشریه تحقیقات کاربردی علوم جغرافیایی، ۱۶ (۱): ۹۵-۱۱۶.

Antuchviciene A, Zakarevius J, Zavasdkas, E.K. (2011). **Measuring Congruence of Ranking Results Applying Particular MCDM Methods**; 2(3), 319-338.

Chan, F, Lim, C, Michael M. (2005). **Modelling multivariate international tourism demand and volatility**, Tourism Management, 26: 459-471.

Fedorov, L. 2002. **Regional inequality and regional polarization in Russia, 1990-99**. World Development, 30 (3): 443-456.

- Gilg. A. (1985). **An introduction to rural geography**, British library cataloguing in publication data,:200.
- Lees, N. (2010). **Inequality as an Obstacle to World Political Community and Global Social Justice**, Oxford University, Paper to be Presented at the SGIR 7th Annual.
- Lungo, M. (2001). **Urban Sprawl and Land Regulation in Latin America**, Land Lines, 13 (2)
- Queiruga, D, Gonza'lez-Benito J, Spengler, T. (2008). **Evaluation of sites for the location of WEEE recycling plants in Spain**, Waste management, 28 (1): 181-190.
- Wilkinson R, Kater P. (2006). **Income Inequality and population health: Areviw and explanation of the evidence**, Social Sience & Medicine, 62: 1768-1784.