

مطالعات جغرافیایی مناطق خشک

دوره دهم، شماره سی و هشتم، زمستان ۱۳۹۸

دریافت مقاله: ۱۳۹۸/۰۸/۲۲ تأیید نهایی: ۱۳۹۹/۰۳/۲۰

صص ۳۷-۵۳

**سنجش و تحلیل فقر در نواحی روستایی شهرستان کوهدشت**

محمدامین خراسانی\*، استادیار جغرافیا و برنامه‌ریزی روستایی-دانشگاه تهران

مجید محمدی، کارشناس ارشد جغرافیا و برنامه‌ریزی روستایی-دانشگاه تهران

**چکیده**

کشور ما نیز همانند کشورهای در حال توسعه با مسئله فقر و گسترده‌گی این پدیده در نواحی روستایی مواجه است و از مهم‌ترین مشکلات نواحی روستایی به شمار می‌رود. اندازه‌گیری و شناسایی فقر از ملزومات و جزء لاینفک دانش جهت تدوین برنامه‌ها و سیاست‌های فقرزدایی جامعه است و می‌تواند ابزاری قدرتمند برای توجه سیاست‌گذاران به شرایط زندگی افراد فقیر باشد. تحقیق حاضر با دو هدف ۱- بررسی و تبیین وضعیت فقر روستایی شهرستان کوهدشت ۲- شناسایی وضعیت توزیع فضایی فقر روستایی شهرستان کوهدشت تدوین شده است. پژوهش حاضر از نوع اکتشافی و سؤال‌محور است. همچنین این پژوهش از نظر هدف، کاربردی و بر اساس روش توصیفی-تحلیلی است. ابزار گردآوری اطلاعات در این تحقیق، مطالعات کتابخانه‌ای و میدانی (پرسش‌نامه، مشاهده) بوده است. جامعه‌ی آماری شامل روستاهای شهرستان کوهدشت است. جهت تعیین نمونه، ۲۶ روستا با توزیع فضایی مناسب در سطح تمامی دهستان‌ها انتخاب شده‌اند. در جمع‌بندی نتایج حاصل از این پژوهش می‌توان گفت مهم‌ترین عوامل تأثیرگذار در فقر روستایی و توزیع فضایی آن در شهرستان کوهدشت به ترتیب مربوط به شاخص‌های درآمد و تسهیلات، آموزش، شاخص محیطی، شاخص خدماتی-کالبدی، هزینه‌های خوراکی، هزینه‌های جانبی و اشتغال است. همچنین در شاخص‌های جمعیت شناختی، عدالت با میانگین بالاتر از ۳ قرار دارند که بیان‌کننده‌ی وضعیت مطلوب این شاخص‌ها نسبت به سایر شاخص‌هاست و مقدار تی هر کدام از آن‌ها به ترتیب برابر ۶,۹۹ و ۲,۲۰ است و کم‌ترین میانگین نیز مربوط به شاخص‌های محیطی و آموزش است که بیان‌کننده‌ی وضعیت نامطلوب آن‌ها با مقدار تی ۱۳,۹۸- و ۸,۰۴- است.

**واژگان کلیدی:** سنجش، تحلیل، توزیع فضایی، فقر روستایی، شهرستان کوهدشت.

Email: khorasani\_ma@ut.ac.ir

\*نویسنده‌ی مسئول:

این مقاله برگرفته از پایان‌نامه‌ی کارشناسی ارشد مجید محمدی با «عنوان سنجش و تحلیل فضایی فقر در نواحی روستایی شهرستان کوهدشت» در دانشکده‌ی جغرافیا دانشگاه تهران است.

## ۱- مقدمه

فقر مقوله‌ای است جهانی؛ که هم کشورهای درحال توسعه و هم کشورهای توسعه‌یافته نسبت به آن نگرانی‌های خاص خود را دارند و سازمان‌های بین‌المللی برای کاهش آن تلاش می‌کنند. این تلاش ابعاد چندگانه‌ای دارد که محققین با توجه به دیدگاه و رشته‌ی مطالعاتی خود به بررسی آن از جنبه‌های مختلف می‌پردازند (معصومی، ۱۳۹۰: ۴). فقر همیشه یک مشکل اساسی است که باعث گُند شدن روند پیشرفت جامعه‌ی بشری می‌شود. در برنامه‌ی سازمان ملل متحد که برای سال ۲۰۳۰ تدوین شده است، ۱۷ هدف برای توسعه‌ی پایدار تعیین شده است که اولین مورد آن، پایان دادن به فقر به تمام اشکال آن است (Griggs et al., 2013: 305). فقر که نمودی از توسعه‌نیافتگی است، مشکلات مختلفی را در ابعاد گوناگون برای جوامع به بار می‌آورد؛ از این‌روست که موضوع فقر از سوی تمامی کشورهای جهان دارای اهمیت فراوان بوده و برای از بین بردن یا کاهش وسعت آن برنامه‌های ویژه‌ای را اجرا می‌کنند، لذا سنجش فقر و نیز راه‌های مختلف فقرزدایی در دهه‌های اخیر اهمیت بیش‌تری در سیاست‌گذاری‌های اقتصادی کشورهای دنیا به‌ویژه کشورهای توسعه‌نیافته پیدا کرده است (ارشدی و کریمی، ۱۳۹۲: ۲۴). تحقیقات فقر سابقه طولانی دارد، اما هنوز تعریف قطعی و واحدی از فقر وجود ندارد. رشته‌های مختلف درک، شناخت و نگرانی خاص خود را درباره‌ی فقر دارند (Zhou et al., 2018: 1).

"فقر منطقه‌ای" مزمن و مداوم است؛ درحالی که "فقر فردی" گذراست (Liu et al., 2017: 70). فقر فردی ارتباط نزدیکی با فقر منطقه‌ای دارد و علاوه بر اینکه دارای تعامل هستند، یکدیگر را نیز تحت تأثیر قرار می‌دهند. فقر منطقه‌ای معمولاً به فقدان انگیزه‌ی درون‌زا برای توسعه‌ی فردی در یک منطقه منجر می‌شود و فقر فردی به نوبه‌ی خود منجر به رشد کند اقتصادی و عدم وجود زیرساخت و خدمات عمومی کل منطقه می‌شود که در نهایت به‌عنوان فقر منطقه‌ای جمع و شناخته می‌شود (Liu & Xu, 2016: 275; Ding & Leng, 2018: 235; Adewuyi, 2010: 179).

فقر فردی و منطقه‌ای تحت تأثیر سرمایه‌های انسانی، اجتماعی، مالی، فیزیکی، طبیعی، معیشتی و نیز سرمایه‌ی جغرافیایی مصنوعی آن است و این عوامل در مقیاس‌های زمانی و مناطق جغرافیایی متفاوت است (Liu & Xu, 2016: 275; Ding & Leng, 2018: 235). فقر شامل درآمد کم و کمبود برخی نیازها مانند آموزش و پرورش، خدمات بهداشتی، آب تمیز و آشامیدنی است که برای بقا و حفظ کرامت انسانی ضروری است (Adewuyi, 2010: 179). کشور ما نیز همانند کشورهای درحال توسعه با مسئله‌ی فقر و گستردگی این پدیده در نواحی روستایی مواجه است و از مهم‌ترین مشکلات نواحی روستایی به شمار می‌رود (رضوانی، ۱۳۸۷: ۱۲). گفته شده که در هر سطحی از مصرف، نرخ فقر در نواحی روستایی بیش‌تر از نواحی شهری است (محمودی، ۱۳۸۶: ۱۲۲). فقر در نواحی روستایی مسائلی چون ایجاد نابرابری در درون جامعه‌ی روستایی، مهاجرت به شهرها، تخلیه‌ی روستاها، آسیب‌پذیری محیطی روستاها، افزایش بیکاری، کاهش شمار تولیدکنندگان و تولیدات بخش کشاورزی، افزایش وابستگی اقتصادی به دیگر کشورها، بالا رفتن آمار بزهکاری، کاهش امنیت عمومی و بسیاری از مسائل دیگر را در پی دارد (رضوانی، ۱۳۸۷: ۱۲). اندازه‌گیری و شناسایی فقر از ملزومات و جزء لاینفک دانش جهت تدوین برنامه‌ها و سیاست‌های فقرزدایی جامعه است و می‌تواند ابزاری قدرتمند برای توجه سیاست‌گذاران به شرایط زندگی افراد فقیر باشد (گریوانی و همکاران، ۱۳۹۸: ۱۲۶).

تحقیق حاضر با دو هدف ۱- بررسی و تبیین وضعیت فقر روستایی شهرستان کوهدشت ۲- شناسایی وضعیت توزیع فضایی فقر روستایی شهرستان کوهدشت تدوین شده است و درصدد پاسخ‌گویی به سؤالات زیر تدوین شده است:

۱. عوامل اقتصادی تا چه حد در فقر و توزیع فضایی آن در مناطق روستایی شهرستان کوهدشت تأثیرگذار است؟
۲. عوامل اجتماعی تا چه حد در فقر و توزیع فضایی آن در مناطق روستایی شهرستان کوهدشت تأثیرگذار است؟

۳. عوامل جمعیت شناختی تا چه حد در فقر و توزیع فضایی آن در مناطق روستایی شهرستان کوهدشت تأثیرگذار است؟

۴. عوامل محیطی تا چه حد در فقر و توزیع فضایی آن در مناطق روستایی شهرستان کوهدشت تأثیرگذار است؟

۵. عوامل سیاسی تا چه حد در فقر و توزیع فضایی آن در مناطق روستایی شهرستان کوهدشت تأثیرگذار است؟

## ۲- پیشینه‌ی تحقیق

در این بخش به بررسی اجمالی پیشینه‌ی پژوهش در زمینه‌ی فقر روستایی می‌پردازیم که یکی از موضوعات مهم و پرسابقه در مطالعات روستایی محسوب می‌شود. چنانچه نشان داده شده است، طیف متنوعی از عوامل بر شکل‌گیری و توسعه‌ی فقر در نواحی روستایی اثرگذار هستند و البته غالب مطالعات به بررسی عوامل محدودی پرداخته‌اند. این پژوهش بر آن است تا نگاهی جامع‌تر به مبحث فقر روستایی داشته و با تأکید بر عوامل جغرافیایی، وضعیت فقر را در روستاهای شهرستان کوهدشت کنکاش و تحلیل نماید.

جدول ۱: پیشینه‌ی تحقیق مطالعاتی فقر روستایی

محقق	سال	عنوان	خلاصه‌ی نتایج
فهرستی ثانی و همکاران	۱۳۸۶	نقش سرمایه‌گذاری‌های زیربنایی دولتی در بخش عمرانی و زیربنایی در بهبود توزیع درآمد و کاهش فقر روستایی	سرمایه‌گذاری‌های زیربنایی در مناطق روستایی سبب بهبود توزیع درآمد گردیده و احداث راه‌های روستایی و تأسیس مراکز آموزشی منجر به افزایش نابرابری در میان روستاییان شده است.
پورطاهری و همکاران	۱۳۸۹	عوامل مؤثر بر کاهش فقر خانوارهای روستایی	در میان عوامل و زمینه‌های اجتماعی تنها سه عامل سن سرپرست خانوار، نوع بیمه و شاخص احساس محرومیت دارای رابطه‌ی مستقیم با فقر بوده‌اند. عوامل اقتصادی در مقایسه با عوامل اجتماعی نقش بیش‌تری در شکل‌گیری فقر در منطقه‌ی مورد مطالعه دارد.
طالب و همکاران	۱۳۸۹	فرا تحلیل مطالعات فقر در جامعه‌ی روستایی ایران	فقر را باید از جنبه‌های اجتماعی و با رویکردهای انسانی و مشارکتی نیز مورد تجزیه و تحلیل قرار داد. در اغلب مطالعات مذکور، به این موضوع چندان توجه نشده است. علاوه بر این، در مطالعات یادشده، موضوعاتی مانند آثار گوناگون فقر بر اقشار مختلف جامعه‌ی روستایی، سیاست‌های فقرزدایی و ارزیابی آثار آن‌ها و نیز اثر پدیده‌های کلان مانند جهانی‌شدن بر فقر روستایی بررسی نشده است.
گریوانی و همکاران	۱۳۹۲	بررسی عوامل فقر خانوارهای روستایی در اصفهان	متغیرهای جنسیت سرپرست خانوار، سن سرپرست خانوار، مخارج آموزشی خانوار و شغل سرپرست خانوار در سطح ۹۹ درصد و متغیر بار تکفل با اطمینان بیش از ۹۵ درصد تأثیری معنی‌دار بر فقر دارند. متغیرهای بار تکفل و سن و جنس سرپرست خانوار رابطه‌ی مستقیم و سایر رابطه‌ی معکوسی با فقر دارند.
یگانه و همکاران	۱۳۹۳	عوامل مؤثر بر توزیع فضایی فقر خانوارهای روستایی	عامل دارایی، تحصیلات و اعتبارات بانکی از مهم‌ترین عوامل مؤثر بر توزیع فضایی فقر در محدوده‌ی مورد مطالعه است.
اسفندیاری و نبی‌ئی	۱۳۹۷	بررسی تأثیر فقر بر مهاجرت از روستا به شهر در ایران	نسبت دستمزد شهری به روستایی و اختلاف ضریب جینی شهری از روستایی بر تصمیم به مهاجرت از روستا اثر مثبت معنادار و بهره‌وری نیروی کار در بخش کشاورزی، تأثیر منفی و معنادار بر تصمیم به

مهاجرت از روستا دارد.			
ضعف زیرساخت‌های اقتصادی و سیاست‌گذاری دولتی، افزایش مهاجرت فصلی و محدودیت سرمایه‌گذاری و اشتغال، ضعف فرهنگ اجتماعی و مخاطرات طبیعی، بروز خشک‌سالی و کاهش درآمد و... از مهم‌ترین عوامل پخش و گسترش فقر در مناطق روستایی شهرستان میان‌دوآب است.	بررسی و تحلیل عوامل مؤثر بر گسترش فقر روستایی در شهرستان میان‌دوآب	۱۳۹۸	صدرموسوی و همکاران
هزینه‌های دولتی در بخش راه‌های روستایی تأثیر مثبت بر کاهش فقر روستایی داشته است. همچنین اثر آموزش و پرورش پس از هزینه‌های تحقیق و توسعه‌ی کشاورزی بیش‌ترین تأثیر را بر فقر روستایی داشته است.	هزینه‌های عمومی، رشد و کاهش فقر در روستاهای اوگاندا	۲۰۰۸	Zhan & Fan
اکثریت جمعیت به‌طور موقت فقیر هستند؛ باین‌حال احتمال خروج از فقر برای فقرا به‌طور متفاوتی تحت تأثیر مدت فقر در سرتاسر استان‌ها قرار دارد.	فقر مداوم در روستاهای چین	۲۰۱۲	et Glauben al
موقعیت فضایی خانوارها، عوامل جمعیت‌شناختی، آموزش و پرورش و تفاوت قیمت‌های مصرف‌کننده‌ی مهم‌ترین عوامل تعیین‌کننده‌ی رفاه خانوارهای روستایی است.	معیشت و فقر گذرا روستایی در غنا	۲۰۱۵	Dzanku
نسبت افراد فقیر در چین نشانگر توزیع نامتوازن افراد فقیر روستایی است. فقر در چین عمدتاً در مناطق کوهستانی و مناطق مرزی تمرکز دارد.	الگوهای زمانی مکانی فقر در چین	۲۰۱۷	Liu et al
۴۴ درصد از خانوارهای پاکستان در مناطق فقیرنشین زندگی می‌کنند. برای دستیابی به توسعه‌ی پایدار و کاهش فقر باید منابع مالی اضافی برای رفاه اجتماعی، آموزش، بهداشت تأمین آب و توسعه‌ی کشاورزی اختصاص یابد.	تخمین میزان فقر چندبعدی در روستاهای پاکستان: کمک به سیاست‌های توسعه‌ی پایدار	۲۰۱۸	Padda & AbdulHameed
در جهت کاهش فقر روستایی باید تعیین تأثیر محل سکونت بر احتمال فقر در سطح فردی و خانوادگی، مدت‌زمان رنج بردن از فقر و احتمال خروج از فقر تحت تأثیر سایر متغیرهای دارای همبستگی با فقر به‌دقت انجام شود.	تحلیل تطبیقی فقر و نابرابری روستایی بین بریتانیا و ایالات متحده‌ی آمریکا	۲۰۱۹	McAreevey & Brown

چنان‌که پیداست، مطالعات پیشین غالباً بر عوامل مؤثر بر شکل‌گیری فقر که عمدتاً هم عوامل اقتصادی و اجتماعی هستند، پرداختند و تکیه بر ابعاد جغرافیایی فقر به‌عنوان یکی از ابعاد مهم کم‌تر موردتوجه می‌تواند از ابعاد قابل‌توجه این پژوهش به‌شمار آید.

### ۳- مبانی نظری

مفهوم فقر ابتدا در قرن نوزدهم مورداستفاده قرار گرفت؛ زمانی که سه محقق شرایط زندگی افراد را در انگلستان موردبررسی قرار دادند (Pham, 2017: 11). اولین مفهومی که از فقر در اذهان عمومی متبادر می‌شود، مفهوم مطلق آن است (Son, 2015: 23). فقر مطلق بر اساس میزان مصرف کالاها تعریف می‌شود و بر وضعیت میزان دریافت کالری از مواد غذایی دلالت دارد (Desai, 2002: 22). بانک جهانی در سال ۲۰۰۱ تأکید می‌کند که فقر مطلق به‌عنوان یک نگرانی در کشورهای درحال توسعه باقی می‌ماند، ولی در کشورهای توسعه‌یافته به بحث ریشه‌کنی آن توجه می‌شود. در هر دو کشورهای درحال توسعه و توسعه‌یافته بیش‌تر روی جنبه‌های فقر مانند شکاف اجتماعی و نابرابری تمرکز

کرده‌اند (World Bank, 2001: 90). فقر به‌عنوان یک مفهوم نسبی موردانتقاد محققانی است که به سمت فقر مطلق گرایش دارند (Bellu & Liberati, 2005: 4). فقر نسبی، پایین‌تر بودن درآمد فرد از متوسط درآمد جامعه است. فقر نسبی شاخصی است برای سنجش نابرابری. به‌عبارت‌دیگر، خط فقر نسبی معیاری نسبی است تا به واسطه‌ی آن نسبتی از جمعیت که درآمد کم‌تری از اکثریت جامعه دارد با جمعیتی که درآمد بیش‌تری دارد، مقایسه شود. ملاک‌های مختلفی برای تعیین خط فقر نسبی وجود دارد که یکی از آن‌ها ۵۰ یا ۶۶ درصد میان‌ه‌ی هزینه‌های کل جامعه و ۵۰ یا ۶۶ درصد میانگین هزینه‌های کل جامعه است (مدنی قهفرخی، ۱۳۹۶: ۴۸).

### ۳-۱- عوامل تعیین‌کننده‌ی فقر روستایی

نظریات فقر غالباً در به دو دسته نظریات فردمحور (که افراد فقیر را مسئول فقر خویش می‌دانند) و نظریات ساختارمحور (که علت اصلی فقر را نیروهای خارج از کنترل فرد؛ یعنی ساختار سیاسی و اجتماعی را مسئول فقر افراد می‌دانند)، تقسیم می‌شوند. گیدنز فقر را تحت دو عنوان کلی دسته‌بندی می‌کند: نظریه‌های مقصر پنداشتن افراد که افراد فقیر مسئول فقر خویش می‌دانند و نظریه‌های مقصر پنداشتن نظام که نیروهای ساختاری را مسبب ایجاد فقر و بازتولید آن می‌دانند. نظریه‌های محافظه‌کار عموماً طرفدار دیدگاه‌های فردگرایانه هستند، زیرا علت را از جامعه و سیاست‌های اقتصادی و اجتماعی آن گرفته و آن را متوجه فرد می‌سازند. همچنین آن‌ها فقر را به‌عنوان دیدگاهی اخلاقی و عقلایی در نظر می‌گیرند که در آن فقر و رنج فقرا را نتیجه‌ی خطاهای اخلاقی‌شان می‌دانند و افراد فقیر را فاقد هوش و انتخاب عقلایی برای فرار از فقر و غنی شدن می‌بینند. در این بخش، به‌طورکلی ویژگی‌های اکتسابی و انتسابی افراد عامل فقر آن‌ها محسوب می‌شود و به کمک این ویژگی‌ها افراد آسیب‌پذیرتر مشخص می‌شوند. نگرش فردمحور بر ناتوانی فرد در تأمین نیازهای اساسی زندگی و فقر درآمدی متمرکز است. چنین نگرشی اساس کمک‌های نقدی و خدمات بهداشتی سلامت و گاه تهیه‌ی منازل ارزان‌قیمت مجتمعی دولت‌های رفاه محافظه‌کار بوده است (حمیدیان، ۱۳۹۶: ۱۵۹). همان‌گونه که پیش‌تر عنوان شد فقر پدیده‌ای چندبعدی است که عوامل مختلف اقتصادی، جمعیتی، اجتماعی، جغرافیایی بر آن تأثیر می‌گذارند.

### ۳-۲- عوامل جمعیتی و اقتصادی

ویژگی‌های جمعیتی و اقتصادی ازجمله عواملی هستند که بر میزان فقر خانوارها مؤثرند. متغیرهای جمعیتی نظیر جنسیت، سن، بار تکفل و بعد خانوار در کنار سایر متغیرهای اقتصادی نظیر نوع شغل منبع درآمد خانوار و سطح درآمد و بیکاری پنهان در خانوار ازجمله مواردی هستند که بر فقر خانوار تأثیرگذارند (محمدزاده و همکاران، ۱۳۹۱: ۷). سن افراد به‌ویژه سرپرست خانوارها یکی از عوامل مؤثر در موقعیت آنان به‌عنوان کسب‌کنندگان درآمد از دو طریق اثرگذار است: نخست آن‌که بر طبق "فرضیه‌ی دوران زندگی" افراد در سنین جوانی و میان‌سالی، از بازدهی و کارایی بالاتری برخوردارند. دوم آن‌که در سنین میان‌سالی افراد با افزایش مهارت و تخصص می‌توانند به مشاغل و پست‌های بالاتری دسترسی پیدا کنند. به‌طورکلی اگر این فرضیه صادق باشد، می‌توان گفت خانوارهایی که سرپرستشان در سنین نوجوانی و پیری است، در رده‌های پایین درآمدی قرار دارند (عرب مازار و حسینی، ۱۳۸۳: ۷۱). در بخش ویژگی‌های اقتصادی، نوع شغل خانوار مبنی بر اشتغال در بخش صنعت، کشاورزی و خدمات و منبع درآمد خانوارها مبنی بر این‌که درآمد خانوارها از محل حقوق‌بگیر بخش دولتی یا خصوصی باشد یا از محل شغل آزاد کشاورزی یا شغل آزاد غیر کشاورزی می‌تواند از طریق میزان بهره‌وری یا میزان درآمد هر بخش بر فقر خانوارها تأثیرگذار باشد (محمدزاده و همکاران، ۱۳۹۱: ۸).

### ۳-۳- عوامل اجتماعی

عوامل و ویژگی‌های اجتماعی نقش تعیین‌کننده‌ای در فقر به‌خصوص فقر روستایی ایفا می‌کنند. از جمله این عوامل می‌توان به حوادث و رسوم اجتماعی، سطح آموزش، میزان آشنایی با قوانین و حقوق خود و تطابق و سازگاری با فقر اشاره کرد، به‌گونه‌ای که حوادث و رسوم اجتماعی توان و مقاومت خانوارهای فقیر را در مقابل حوادث احتمالی کاهش می‌دهد. در بخش سطح آموزش، بی‌سوادی و نبود امکانات مناسب باعث عدم آگاهی فقرا و ادامه‌ی فقر می‌شود. عدم آشنایی با قوانین و حقوق خود باعث قربانی شدن خانوارهای فقیر به وسیله‌ی ثروتمندان می‌شود و همچنین به دلیل تطابق و سازگاری با فقر و عدم توانایی خروج از آن به فقر عادت می‌کنند و آن را به نسل‌های بعد منتقل می‌کنند (پورطاهری و همکاران، ۱۳۸۹: ۶۶).

### ۳-۴- عوامل جغرافیایی

مدت زیادی است که جغرافیای فقر وارد ادبیات جغرافیایی شده است و همواره جغرافی‌دانان از آن به‌عنوان یک واقعیت تلخ اجتماعی که آثار و عوارض سوء آن در همه زوایای زندگی فردی و اجتماعی منعکس است، یاد می‌کنند (رضوی، ۱۳۷۷: ۳۳-۳۴). جغرافیا از بعد فضایی به فقر می‌نگرد و نقشه‌ی پراکنش فقر را ترسیم می‌کند. همچنین پژوهش و اجرای طرح‌های کاهش فقر یک تخصص میان‌رشته‌ای را می‌طلبد که جغرافیا در کانون قرار دارد. جغرافی‌دانان با سایر پژوهشگران علوم انسانی در توجه به بازتوزیع تولید و قدرت و اجرای عدالت اجتماعی از طریق سازمان‌های جدید و مشارکت مفید مردم، دیدگاه مشترکی دارند (چمبرز، ۱۳۸۷: ۱۸). جغرافیا عمدتاً به توزیع فضایی، مکانسیم تکامل و خصوصیات منطقه‌ای عناصر جغرافیایی سطح زمین متمرکز است. عناصر جغرافیایی مؤثر بر فقر شامل موقعیت مکانی منابع، محیط زیست، خدمات عمومی، سیاست و فرهنگ منطقه‌ای است (bigman and Fofack, 2000: 133; Do and Iyer, 2010: 739; Liu and Lee, 2017: 275). موقعیت جغرافیای دوردست به‌عنوان اصلی‌ترین عامل بروز فقر در منطقه‌ی نیمه‌خشک زیمبابوه در نظر گرفته شده است (Bird et al., 2002: 3) حتی در کشورهای توسعه‌یافته‌ای مانند انگلیس و ایالات متحده‌ی آمریکا فقرزادایی روستایی با موقعیت جغرافیایی رابطه‌ی نزدیک دارد و با فاصله از کلان‌شهرها فقر افزایش می‌یابد (Partridge and Rickman, 2008: 288). شرایط طبیعی، نقشی مستقل از مقیاس را در بروز فقر ایفا می‌کند (Cheng et al., 2018: 551). فرسایش خاک می‌تواند بر کیفیت زمین‌های کشاورزی تأثیر بگذارد و می‌تواند دایره‌ای آسیب‌های زیست‌محیطی، فرسایش خاک، کاهش سطح مزارع و بهره‌برداری بینجامد (اسچر، ۲۰۰۰).

به‌طور کلی از دید جغرافی‌دانان علل جغرافیایی فقر به دو دسته تقسیم می‌شود:

- فقر ناشی از طبیعت

- فقر ناشی از انسان

فقر ناشی از طبیعت به این مفهوم است که شرایط نامناسبی در طبیعت به وجود آید و شرایط طبیعی متعادل و لازم برای تولید غذا به شکلی به هم بخورد و یک کاهش چشم‌گیری در امر تولید مواد غذایی به وجود آید؛ مثلاً کاهش نزولات آسمانی و نقش آن در تولید و با مسئله‌ی فرسایش خاک در نتیجه‌ی شخم پیایی یا تغییرات آب و هوایی. مسئله‌ی دیگر یا روی دیگر سکه، انسان است؛ در این حالت، انسان به منزله‌ی عاملی وارد عمل شده و با ایجاد تغییراتی در شرایط متعادل و مناسب طبیعی و یا برهم زدن روابط صحیح اجتماعی زمینه را برای پیدایش کمبودهای حاد مواد غذایی فراهم می‌سازد (رضوی، ۱۳۷۷: ۳۵-۳۶).

فقر چندبعدی و فضایی است. ماهیت چندبعدی فقر بیش‌تر با توزیع فضایی ترکیب می‌شود (Gauci, 2005: 114). در دهه‌های گذشته جغرافیا علاقه چشم‌گیری به فقر داشته است (Grey, 2005: 20; Dasgupta et al., 2005: 635 & Barbier, 2010: 651). معروف‌ترین نظریه‌ی تعیین‌کننده‌ی محیطی از جفری ساکس است که معتقد است محیط جغرافیایی اقتصاد ملل را تعیین می‌کند. بسیاری از کشورها به همین دلیل فقیر هستند؛ مانند سوئیس که مناطق کوهستانی و مرتفع آن را احاطه کرده است. در واقع، در اوایل دهه‌ی ۱۹۹۰ فضای اقتصادی زودتر متوجه فقر فضایی

شد که فعالیت‌های اقتصادی و طرح فضایی و عوامل تشکیل‌دهنده‌ی آن را مطالعه می‌کند. از اوایل دهه‌ی ۱۹۹۰ بانک جهانی بر توزیع فضایی فقر و تفاوت‌های جهانی فقر تمرکز کرد و دریافت که سرمایه‌ی جغرافیایی که توسط بسیاری از عناصر جغرافیایی ساخته شده، بر درآمد کشاورزان تأثیر می‌گذارد. سرمایه‌ی جغرافیایی مجموعه‌ای از سرمایه‌های مادی، اجتماعی و انسانی است که توسط موقعیت جغرافیایی و شرایط محیط طبیعی شکل گرفته است (Jalan and Ravallion, 1999: 687 & Liu et al., 2014: 145). نظریه‌ی فقر فضایی، فقر را با عوامل فضای جغرافیایی پیوند می‌دهد و بر نقش مهم موقعیت فضای جغرافیایی در شکل‌گیری و تداوم فقر تأکید می‌کند. با تعیین و گسترش تحقیقات به تدریج فقر به‌عنوان پدیده‌ای چندبعدی شناخته شد و کشف ماهیت فقر با استفاده از یک عامل واحد دشوار به نظر می‌رسد. سن فقر را از منظر توانایی تعریف می‌کند و تئوری معروف فقر قابلیت‌ی را معرفی کرد. تئوری توانایی و فقر فضایی پایه و اساس توسعه‌ی تئوری فقر چندبعدی بود (Zhou and Liu, 2019: 1).

#### ۴- محدوده‌ی مورد مطالعه

پژوهش حاضر از نوع اکتشافی و سؤال‌محور است. همچنین این پژوهش از نظر هدف، کاربردی و بر اساس روش توصیفی-تحلیلی است. جامعه‌ی آماری شامل روستاهای شهرستان کوهدشت است. جهت تعیین نمونه، ۲۶ روستا با توزیع فضایی مناسب در سطح تمامی دهستان‌ها انتخاب شده‌اند. برای انتخاب روستاها از روش نمونه‌گیری تصادفی طبقه‌بندی‌شده استفاده است؛ به‌گونه‌ای که روستاهای هر دهستان از لحاظ تعداد خانوار در سطح دسته‌ی زیر ۲۰ خانوار، ۲۰ تا ۵۰ خانوار و بالای ۵۰ خانوار دسته‌بندی شده‌اند و از هر دسته، یک روستا به‌صورت تصادفی انتخاب شده است و انتخاب روستاها به‌گونه‌ای بوده که دارای توزیع فضایی مناسبی در سطح دهستان باشند. ابزار گردآوری اطلاعات در این تحقیق، مطالعات کتابخانه‌ای و میدانی (پرسش‌نامه، مشاهده) بوده است. برای تعداد و توزیع پرسش‌نامه از فرمول کوکران استفاده شد. برای روستاهای زیر ۲۰ خانوار ابتدا در جهت تمام‌شماری اقدام شده و در مواردی که امکان تمام‌شماری نبوده، مبنای ۵۰ درصد در نظر گرفته شده است که مجموع پرسش‌نامه‌ها تعداد ۴۲۵ پرسش‌نامه بوده است. در این تحقیق برای سنجش پایایی ابزار از ضریب آلفای کرونباخ برای ۳۰ پرسش‌نامه ابتدایی جهت ورود به مرحله‌ی اصلی پرسش‌نامه استفاده شد و ضریب به‌دست‌آمده، برابر با ۰,۸۰۸ است که نشان‌دهنده‌ی پایایی نسبتاً بالای ابزار پژوهش است. برای تجزیه و تحلیل اطلاعات حاصل از پرسش‌نامه، از نرم‌افزار SPSS استفاده شده است. همچنین برای تهیه‌ی نقشه‌های تحلیل فضایی شاخص‌های فقر از نرم‌افزار Arc GIS و روش درون‌یابی IDW<sup>۱</sup> (معکوس فاصله) استفاده شد.

شهرستان کوهدشت با وسعت ۳۹۷۷ کیلومتر مربع معادل ۱۴٪ مساحت استان لرستان را به خود اختصاص داده است. این شهرستان با قرار گرفتن در موقعیت جغرافیایی ۵" و ۴۵" و ۴۷" و ۴۵" درجه طول شرقی و ۱۵" و ۳۳" درجه عرض شمالی از شمال استان کرمانشاه و شهرستان دلفان، از جنوب به شهرستان پلدختر، از شرق به شهرستان خرم‌آباد و از غرب به استان ایلام محدود می‌شود. مرکز شهرستان کوهدشت از نظر جغرافیایی در ۴۷ درجه و ۳۶ دقیقه در ازای خاوری و ۳۳ درجه و ۳۲ دقیقه پهنا‌ی شمالی و ارتفاع ۱۱۹۵ متری از سطح دریا قرار دارد (فرمانداری شهرستان کوهدشت، ۱۳۹۰). شهرستان کوهدشت دارای ۱۶۶۶۸۵ نفر جمعیت است. شهرستان دارای چهار بخش مرکزی، بخش کوهنایی، بخش درب گنبد و بخش طرهان است. بخش مرکزی شامل سه دهستان به نام‌های کوهدشت جنوبی، کوهدشت شمالی و دهستان گل‌گل است. بخش کوهنایی شامل دو دهستان زیر تنگ سیاب و دهستان کوهنایی است و بخش درب گنبد شامل دو دهستان بلوران و دهستان درب گنبد است. بخش طرهان نیز شامل دو دهستان طرهان غربی و طرهان شرقی است (مرکز آمار ایران، ۱۳۹۵).

1- Invers distance weighting

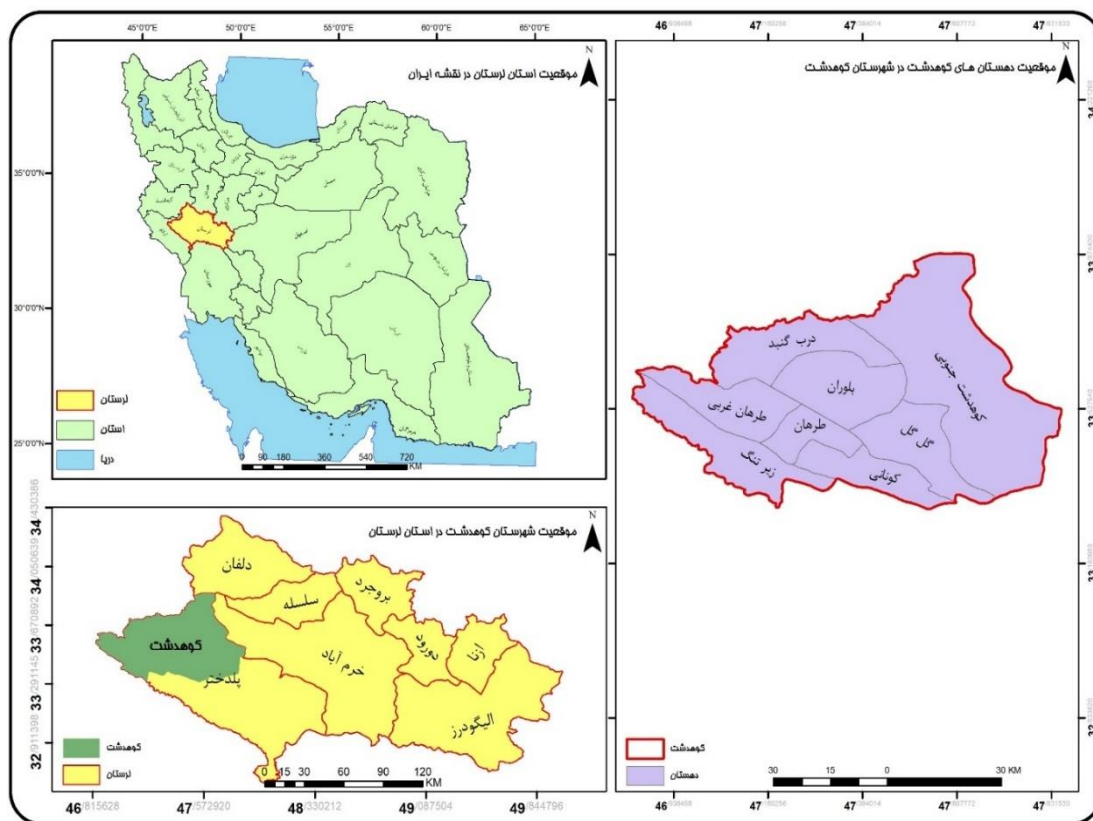
جدول ۲: روستاهای نمونه به تفکیک جمعیت و دهستان

دهستان	زیر ۲۰ خانوار	۲۰-۵۰ خانوار	بالای ۵۰ خانوار
طرهان شرقی	-	صیدرضا	میره و احمد
طرهان غربی	چم چل	قلندر	صیدکریم کوشکی
کوهدشت جنوبی	حسن بگی ریکا	ده خسرو	برآفتاب سیدمحمد
کوهدشت شمالی	چشمه داراب شرفعلی	سرخ دم لکی	نامجو
گل گل	کوتوله حسن	فرخ‌آباد بالا	ابوالوفا
زیرتنگ	پرچه سرخ	چم میر بگ	گرخشاب
کوهنانی	باغ پای	شورابه پایین	باباگردعلی
بلوران	گنج علی	سرناره چنگیزی	بلورن
درب گنبد	باغ کلالی	چم زرشک	شرشره

منبع: (مرکز آمار ایران، ۱۳۹۵)

### ۵- روش‌شناسی تحقیق

در این تحقیق برای تدوین شاخص‌ها و نماگرهای پرسش‌نامه از مطالعه و تحلیل محتوا ۵۰ مقاله‌ی علمی-پژوهشی چاپ‌شده‌ی داخلی و نظر اساتید استفاده شد که این تعداد مقاله‌ی تحلیل محتواشده، خود یک پشتوانه برای افزایش روایی ابزار سنجش تحقیق است. به‌طورکلی در این تحقیق از ۵ بعد و ۱۱ شاخص که هر کدام دارای گویه‌های خاص مربوط به خود هستند، برای سنجش و تحلیل فقر استفاده شده است.





شکل ۱: نقشه‌ی محدوده‌ی مورد مطالعه

جدول ۳: ابعاد، شاخص‌ها و گویه‌های تحقیق

ابعاد	شاخص	گویه
اجتماعی	آموزش	مناسب بودن مدرسه، وجود معلمان خوب، دسترسی به برنامه‌های آموزشی-ترویجی، مراجعه به کانون‌های آموزشی، آموزش‌های ارائه‌شده توسط سازمان‌های مسئول، آموزش برای توانمندی روستاییان، امکان ادامه تحصیل، تحصیلات، وجود بی‌عدالتی، امکان دفاع از حق خود، احساس محرومیت
	عدالت	
اقتصادی	هزینه‌های خوراکی	میزان مصرف گوشت قرمز، میزان مصرف گوشت سفید، میزان مصرف حبوبات، رضایت از درآمد، پس‌انداز ماهیانه، میزان درآمد از فعالیت‌های کشاورزی، رضایت از پس‌انداز، میزان استفاده از وام، میزان سرمایه‌گذاری‌های دولتی در روستا، میزان مخارج آموزشی، هزینه‌های برگزاری آداب و رسوم، مخارج بهداشتی، میزان هزینه‌های دخانی، اشتغال در بخش کشاورزی، اشتغال در بخش غیر کشاورزی
	درآمد و تسهیلات	
	اشتغال	
جمعیتی شناختی	جمعیت شناختی	بار تکفل، مونث بودن سرپرست خانوار، سن سرپرست خانوار
سیاسی	امنیت	رضایت از امنیت، نزاع با همسایه‌ها، پخش برنامه تلویزیونی و رادیویی به زبان محلی، پخش بروشور به زبان محلی، وارد نبودن روستاییان به کار سیاست، شرکت در انتخابات، احساس داشتن نقش مهم در اداره‌ی امور کشور
	سیاسی	
محیطی	خدماتی- کالبدی	میزان طرح‌های عمرانی در روستا، بادوام بودن مصالح مسکن، میزان هدر رفت انرژی در منزل، مناسب بودن منزل برای بازی فرزندان، وجود امکانات لازم در منزل، رضایت از معماری مسکن، رضایت از متراژ مسکن، دسترسی به حمل‌ونقل عمومی، کیفیت شبکه‌ی آب‌رسانی، کیفیت شبکه‌ی گازرسانی، دسترسی به نهاده‌های کشاورزی، وجود امکانات فرهنگی ورزشی در روستا، اجرای طرح‌های بازیافت زباله، کمیت و کیفیت منابع آب کشاورزی، میزان وجود زمین‌های قابل کشت، میزان تنوع محصولات کشاورزی، میزان کسب درآمد از منابع طبیعی روستا.
	محیط زیستی	

جدول ۴: تقسیمات سیاسی شهرستان کوهدشت

شهرستان	بخش	شهر	دهستان	تعداد آبادی
کوهدشت	طرهان	گراب	طرهان غربی	۱۲
			طرهان شرقی	۲۶
	مرکزی	کوهدشت	کوهدشت جنوبی	۵۵
			کوهدشت شمالی	۸۰
			گل گل	۴۷
	کوهنانی	کوهنانی	زیرتنگ	۳۸
			کوهنانی	۲۲
	درب گنبد	درب گنبد	درب گنبد	۱۹
بلوران			۱۶	

منبع: (مرکز آمار ایران، ۱۳۹۵)

۶- یافته‌های تحقیق  
۶-۱- ویژگی‌های فردی

یافته‌های توصیفی تحقیق نشان داد که ۶۹٫۲ درصد از پاسخ‌گویان مرد و ۳۰٫۸ درصد زن بوده‌اند. از بین ۴۲۵ نفر نمونه ۴۴٫۵ درصد مجرد و ۵۵٫۵ درصد متأهل بودند.

در بخش تعداد خانوار نیز ۶۷٫۸ درصد تعداد خانوار آن‌ها کم‌تر از ۳ نفر، ۲۴٫۲ درصد تعداد خانوار بین ۳ تا ۶ نفر و ۸ درصد نیز تعداد خانوار آن‌ها بالای ۸ درصد بوده است.

توزیع حجم نمونه بر اساس گروه‌های سنی نشان داد که بیش‌ترین درصد مربوط به گروه‌های سنی ۲۰ تا ۳۰ سال و ۳۰ تا ۴۰ سال بوده که هر کدام به ترتیب ۴۲٫۴ و ۳۶ درصد را به خود اختصاص داده‌اند. کم‌ترین سنین نیز مربوط به گروه‌های سنی ۵۰ تا ۶۰ سال و ۶۰ به بالاست که هر کدام به ترتیب ۱٫۹ و ۲٫۶ درصد از کل تعداد پرسش‌نامه را شامل می‌شود؛ و رده‌ی سنی زیر ۲۰ سال نیز ۵٫۶ درصد از کل را به خود اختصاص داده است.

توزیع حجم نمونه به تفکیک سطح تحصیلات نیز نشان داد که ۴۶٫۶ درصد از افراد نمونه دارای سطح سواد در سطح دیپلم هستند که بیش‌ترین درصد را شامل می‌شود. در مرتبه‌ی بعدی سطح سواد لیسانس وجود دارد که ۳۳٫۶ را شامل می‌شود. کم‌ترین سطح تحصیلات هم مربوط به بی‌سوادان و سطح تحصیلات فوق‌لیسانس و بالاتر است که هر کدام به ترتیب ۲٫۶ درصد و ۴ درصد از کل حجم نمونه را شامل می‌شود.

در بخش وضعیت شغلی از تعداد کل حجم نمونه، ۲۴۵ نفر وضعیت شغلی آن‌ها به‌صورت دائمی بوده که این رقم ۵۷٫۶ درصد از حجم کل را دربر می‌گیرد و ۱۸۲ نفر نیز وضعیت شغلی آن‌ها به‌صورت فصلی بوده است.

در بخش عنوان شغل نیز ۲۲٫۴ درصد کشاورز، ۴۵٫۹ درصد سایر مشاغل، ۱۷٫۲ درصد کارمند، ۹٫۴ درصد کاسب و ۵٫۲ درصد کارگر می‌باشند.

در بخش درآمد، ۵۲ درصد از پاسخ‌گویان زیر ۵۰۰ هزار تومان درآمد داشته‌اند. بعدازآن، رده‌ی درآمدی ۱ میلیون تا ۱ میلیون ۴۹۹ هزار تومان قرار دارد که ۱۷٫۶ درصد را در بین افراد حجم نمونه به خود اختصاص داده است. کم‌ترین درصد نیز مربوط به رده‌های درآمدی ۲/۵ میلیون تا ۲ میلیون ۹۹۹ هزار تومان و ۳ میلیون به بالا است که هر کدام به ترتیب ۰٫۹ درصد و ۷٫۵ درصد را به خود اختصاص داده‌اند.

در ادامه، جهت مقایسه‌ی شاخص‌های فقر از آزمون تی تک‌نمونه‌ای استفاده شد. جهت این مقایسه از یک طیف با ۵ حالت (بازه‌ی ۱ تا ۵) استفاده شده است؛ بنابراین میانگین حد متوسط جهت ارزیابی شاخص‌ها برابر با ۳ است و شاخص‌هایی که دارای میانگین کم‌تر از ۳ هستند، در وضعیت نامطلوب و شاخص‌های با میانگین بالاتر از ۳ در وضعیت مطلوب قرار دارند. همان‌گونه که در جدول ۵ مشاهده می‌شود، تمام شاخص‌ها به‌جز شاخص سیاسی، در سطح معناداری قرار دارند. همچنین با توجه به آن‌که حد میانه‌ی نظری، ۳ در نظر گرفته شده است، شاخص‌های جمعیت-شناختی، عدالت با میانگین بالاتر از ۳ قرار دارند که بیان‌کننده‌ی وضعیت مطلوب این شاخص‌ها نسبت به سایر شاخص‌هاست و مقدار تی هر کدام از آن‌ها به ترتیب برابر ۶٫۹۹ و ۲٫۲۰ است. کم‌ترین میانگین نیز مربوط به شاخص‌های محیطی و آموزش است که بیان‌کننده‌ی وضعیت نامطلوب آن‌ها با مقدار تی ۱۳٫۹۸ و ۸٫۰۴- است.

جدول ۵: نتایج آزمون تی تک‌نمونه‌ای جهت بررسی وضعیت شاخص‌های فقر

شاخص	درجه‌ی آزادی	مقدار t	میانگین	تفاوت میانگین	سطح معناداری
جمعیت شناختی	۴۲۴	۶٫۹۴۴	۳٫۳۱۲۲	۰٫۳۱۲۱۶	۰٫۰۰۰
عدالت	۴۲۴	۲٫۲۰۲	۳٫۰۸۲۴	۰٫۰۸۲۳۵	۰٫۰۲۸
سیاسی	۴۲۴	۱٫۸۵۵	۳٫۰۶۴۴	۰٫۰۶۴۴۱	۰٫۰۶۴
امنیت	۴۲۴	-۴٫۷۵۶	۲٫۸۱۶۵	-۰٫۱۸۳۵۳	۰٫۰۰۰
خدماتی-کالبدی	۴۲۴	-۹٫۱۶۷	۲٫۷۲۹۶	-۰٫۲۷۰۴۱	۰٫۰۰۰
هزینه‌های جانبی	۴۲۴	-۸٫۲۹۱	۲٫۶۹۲۹	-۰٫۳۰۷۰۶	۰٫۰۰۰
هزینه‌های خوراکی	۴۲۴	-۹٫۰۸۴	۲٫۶۵۸۸	-۰٫۳۴۱۱۸	۰٫۰۰۰

۰.۰۰۰	-۰.۳۵۶۴۷	۲.۶۴۳۵	-۸.۰۴۶	۴۲۴	اشتغال
۰.۰۰۰	-۰.۵۳۷۶۵	۲.۴۶۲۴	-۱۳.۹۸۵	۴۲۴	آموزش
۰.۰۰۰	-۰.۸۸۶۱۲	۲.۱۱۳۹	-۲۵.۶۷۹	۴۲۴	محیطی
۰.۰۰۰	-۱.۰۰۳۰۳	۱.۹۹۷۰	-۲۶.۹۸۱	۴۲۴	درآمد و تسهیلات

در گام بعد، جهت بررسی تفاوت میان روستاهای مورد از لحاظ فقر روستایی از آزمون تحلیل واریانس یک طرفه (ANOVA) استفاده شد. همان گونه که در جدول (۶) مشاهده می شود، مقدار  $f$  بیان کننده تفاوت میان گروه هاست. همچنین مقدار sig به دست آمده برای این آزمون که نزدیک به صفر است، نشان دهنده وجود تفاوت بین روستاهای مورد مطالعه در سطح اطمینان ۹۵ درصد است.

جدول ۶: تفاوت میان روستاها از لحاظ شاخص های فقر با استفاده از آزمون آنوا

سطح معناداری	مقدار $f$	میانگین مجذورات	درجه آزادی	مجموع مجذورات	
۰.۰۰۲	۲.۰۴۴	۰.۳۸۲	۲۵	۹.۵۶۱	بین گروهی
		۰.۱۸۷	۳۹۹	۷۴.۶۵۹	درون گروهی
			۴۲۴	۸۴.۲۲۰	جمع

با توجه به پی بردن به تفاوت میان روستاها در این قسمت از آزمون تعقیبی دانکن برای سطح بندی روستاها استفاده شده است. روستاهای نمونه در شهرستان مورد مطالعه در پنج سطح دسته بندی شده اند که سطح ۱ به عنوان پایین ترین و سطح ۵ به عنوان بالاترین سطح مطلوبیت در نظر گرفته است. آن گونه که در جدول مشاهده می شود، در سطح ۱ روستاهای کوتوله حسن با میانگین ۲،۴۴ و حسن بگی ریکا با میانگین ۲،۴۴ در سطح ۱ قرار گرفته اند و در سطح ۲ فقط روستای پرچه سرخ با میانگین ۲،۴۷ قرار دارد. در سطح ۳ نیز سه روستای فرخ آباد بالا، چم زرشک و میره و احمد هر کدام به ترتیب با مقدار میانگین ۲،۵۰، ۲،۵۳ و ۲،۵۲ قرار دارند. در سطح ۴ نیز روستاهای ابوالوفا، چشمه داراب شرفعلی، گرخشاب، چم میربگ، برآفتاب سیدمحمد، شرشره و باغ کلالی شامل می شود که میانگین آنها بین ۲،۵۴ و ۲،۶۹ در تغییر است و در آخرین سطح؛ یعنی در سطح ۵ که بیشترین تراکم روستا را دارد، روستاهای سرخ دم لکی، صیدرضا، سرناوه چنگیزی، چم چل، قلندر، ده خسرو، سیدکریم کوشکی، باباگردعلی، نامجو، شورابه پایین، بلوران گنج علی و باغ پای قرار دارند که میانگین این روستاها نیز بین ۲،۷۱ و ۳،۱۴ در تغییر است؛ اما وجود این تراکم بالای روستاها در سطح ۵ به معنای وضعیت مطلوب این روستاها نسبت به بقیه روستاها نیست. همان گونه که مشاهده می شود، میانگین تمام روستاها جز روستای باغ پای پایین تر از حد متوسط است.

جدول ۷: جدول سطح بندی روستاهای نمونه بر اساس شاخص فقر با استفاده از آزمون تعقیبی دانکن

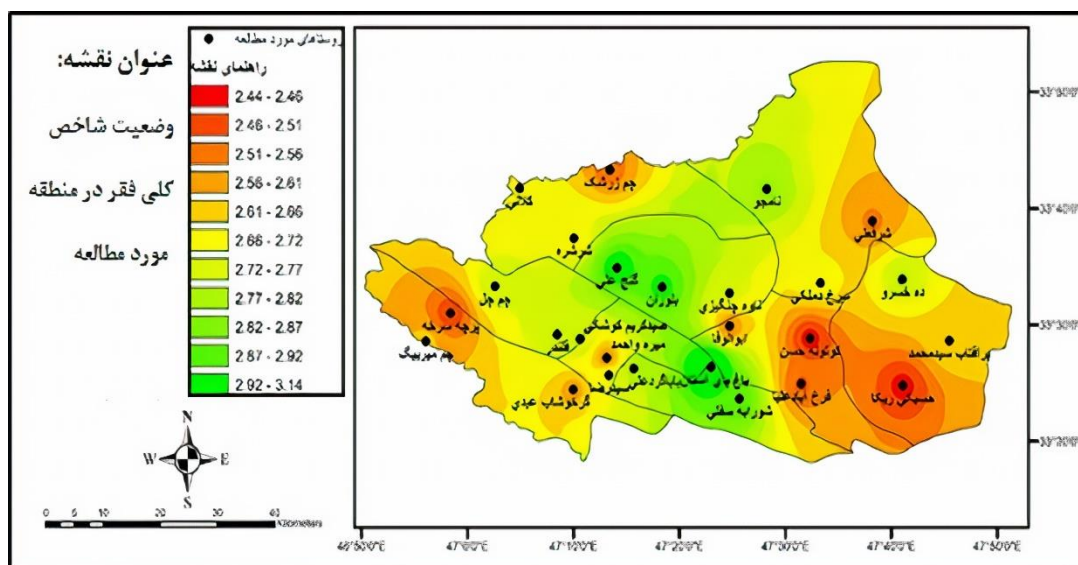
روست	سطح ۱	سطح ۲	سطح ۳	سطح ۴	سطح ۵
کوتوله حسن	۲.۴۴۱۴				
حسن بگی ریکا	۲.۴۴۸۰				
پرچه سرخ		۲.۴۷۲۸			
فرخ آباد بالا			۲.۵۰۷۸		
چم زرشک			۲.۵۳۰۸		
میره و احمد			۲.۵۴۲۲		
ابوالوفا				۲.۵۴۷۳	
چشمه داراب شرفعلی				۲.۵۵۷۲	
گرخشاب				۲.۵۸۷۵	
چم میربگ				۲.۶۳۰۶	

	۲.۶۶۶۷				برآفتاب سید محمد
	۲.۶۸۰۷				شرشره
	۲.۶۹۶۳				باغ کلالی
۲.۷۱۲۱					سرخ دم لکی
۲.۷۳۶۳					صیدرضا
۲.۷۴۲۳					ناوه چنگیزی
۲.۷۶۸۴					چم چل
۲.۷۷۶۶					قلندر
۲.۷۸۲۹					ده خسرو
۲.۷۸۳۹					صیدکریم
۲.۸۰۶۲					باباگردعلی
۲.۸۲۸۸					نامجو
۲.۹۰۶۷					شورابه پایین
۲.۹۴۵۳					بلوران
۲.۹۸۷۸					گنج علی
۳.۱۴۱۲					باغ پای

#### ۶-۲- تحلیل فضایی شاخص‌های فقر روستایی در روستاهای نمونه

نقشه‌برداری فقر، بازنمایی فضایی و تحلیل شاخص‌های بهزیستی انسان است. این می‌تواند الگوی جغرافیایی فقر و ناهمگونی فضایی آن را آشکار کند که می‌تواند یک راهنما برای تنظیم اولویت و نیز تخصیص منابع باشد. با این حال، عمده‌ترین چالش‌های نقشه‌برداری از فقر هم اندازه‌گیری فقر و هم نقشه‌برداری آن از داده‌های فشرده است (Erenstein et al., 2010: 114). به منظور ارزیابی وضعیت کلی فقر روستایی شهرستان کوهدشت با استفاده از روش درون‌یابی به تحلیل فضایی وضعیت شاخص‌های فقر روستایی پرداخته شد. با استفاده از مقادیر میانگین برای هر شاخص، یک نقشه تهیه شد که بیان‌کننده‌ی وضعیت توزیع فضایی فقر در سطح شهرستان کوهدشت است.

نقشه‌ی زیر وضعیت کلی فقر روستایی را در سطح شهرستان کوهدشت نشان می‌دهد. خوشه‌های داغ شکل گرفته در این نقشه، وضعیت نامطلوب در روستاهای حسن بگی ریکا، کوتوله حسن، پرچه سرخ، چشمه داراب شرفعلی و چم زرشک را بیان می‌کند که با رنگ قرمز نشان داده شده است و بهترین وضعیت نیز مربوط به مناطق مرکزی و جنوبی؛ یعنی روستاهای گنج علی، بلوران، باغ پای، شورابه سفلی و نامجو است.



شکل ۲: تحلیل فضایی فقر روستاهای نمونه بر اساس شاخص کلی فقر

## ۷- نتیجه‌گیری و پیشنهادها

فقر؛ یکی از جدی‌ترین مظاهر محرومیت انسان است که به یک نگرانی جهانی تبدیل شده است و یکی از علائم توسعه‌نیافتگی محسوب می‌شود. فقر؛ شامل کمبود درآمد و کمبود برخی نیازها مانند آموزش و پرورش، خدمات بهداشتی، آب تمیز و آشامیدنی و... است که برای حفظ کرامت انسانی ضروری است.

به‌طور کلی در جمع‌بندی نتایج حاصل از این پژوهش می‌توان گفت مهم‌ترین عوامل تأثیرگذار در فقر روستایی و توزیع فضایی آن در شهرستان کوهدشت به ترتیب مربوط به شاخص‌های درآمد و تسهیلات، آموزش، شاخص محیطی، شاخص خدماتی-کالبدی، هزینه‌های خوراکی، هزینه‌های جانبی و اشتغال است. در شاخص درآمد و تسهیلات، اکثر پاسخ‌گویان از میزان درآمد و پس‌انداز ماهیانه‌ی خود رضایت نداشتند و به سرمایه‌گذاری‌های دولتی در سطح کم و خیلی کم اشاره کرده بودند. در شاخص آموزش، مردم نواحی روستایی شهرستان کوهدشت وضعیت مدرسه‌ی روستا و کیفیت تدریس معلمان را نامطلوب دانسته بودند و همچنین آموزش‌های ارائه‌شده در زمینه‌ی برنامه‌های آموزش-ترویجی کشاورزی و روستایی توسط سازمان‌های مسئول را ناکافی دانسته بودند و حتی خیلی از پاسخ‌گویان عنوان کرده بودند که با این‌گونه آموزش‌ها بیگانه هستند. در شاخص تأثیرگذار بعدی؛ یعنی شاخص محیطی می‌توان مهم‌ترین علل آن را کمبود آب برای کشاورزی، میزان کم زمین‌های قابل کشت روستا و نیز عدم توانایی مردم روستایی برای استفاده از دیگر منابع روستا مانند گردشگری، برداشت شن و چوب و ماسه برای کسب درآمد دانست. از دیگر عوامل مهم در این شاخص را می‌توان عدم تنوع محصولات کشاورزی دانست. به‌طور کلی پایین بودن تنوع اقتصادی و تنوع محصولات کشاورزی باعث ضعف اقتصادی و به دنبال آن افزایش فقر روستایی می‌شود. در شاخص خدماتی-کالبدی نیز می‌توان مهم‌ترین عامل را عدم دسترسی آسان به نهاده‌های کشاورزی عنوان کرد. در شاخص هزینه‌های جانبی نیز اکثر مردم هزینه‌های مربوط به آموزش و مراسم و آداب و رسوم اجتماعی را خیلی زیاد دانسته که باعث افزایش فقر خانوار روستایی می‌شود. در شاخص اشتغال نیز پاسخ‌گویان میزان درآمد حاصل از فعالیت در بخش‌های کشاورزی و غیر کشاورزی را خیلی کم دانسته که این میزان درآمد کم در بخش کشاورزی می‌تواند به دلیل کم‌آبی و خشک‌سالی‌های پیاپی شهرستان کوهدشت و عدم تنوع محصولات کشاورزی باشد. در بخش فعالیت‌های کشاورزی نیز میزان درآمد کم می‌تواند به دلیل میزان دستمزد اندکی با توجه به شرایط اقتصادی موجود در کشور در قبال سایر مشاغل باشد.

ارزیابی کلی شرایط روستاهای مورد مطالعه نشان می‌دهد که در ساختار اقتصادی نواحی روستایی، محور اساسی تأمین معیشت خانوار، کشاورزی است و مهم‌ترین ویژگی چنین ساختاری، فقدان تنوع در بسترهای اقتصادی و

فرصت‌های شغلی است که تا حدودی نشأت گرفته از نوع نگرش به روستا و سیاست‌گذاری‌های دولتی و عوامل درونی روستاست. این امر موجب شده تا روستاها انعطاف کم‌تری در مقابل نوسانات کوتاه‌مدت اقلیمی، نوسان قیمت محصول، محدودیت‌های بازار داشته باشند که وابستگی بهره‌برداران به محیط خارج از روستا، وجود بیکاری آشکار و پنهان، کاهش بازده سرمایه و تخریب منابع پایه‌ی تولید را به دنبال داشته است.

دلایل وجود فقر در روستاهای مورد مطالعه‌ی شهرستان کوهدشت و تفاوت میان روستا با توجه به مطالعات میدانی صورت گرفته به دیدن شرح است:

- پایین بودن سطح تحصیلات و تأثیر آن بر فقر در دو روستای پرچه سرخ و چشمه داراب شرفعلی. این دو روستا به دلیل قرار گرفتن در گروه روستاهای زیر ۲۰ خانوار از زیرساخت‌های آموزشی محروم هستند و مردم روستایی برای ادامه تحصیل باید مسافت نسبتاً طولانی را بپیمایند.
- ضعف برنامه‌های آموزشی-ترویجی کشاورزی برای توانمند کردن روستاییان؛ به گونه‌ای که اکثر افراد پاسخ‌گو به‌خصوص در روستاهای حسن بگی ریکا و کوتوله حسن با این‌گونه برنامه‌ها بیگانه بوده‌اند.
- اکثر پاسخ‌گویان میزان درآمد خود از فعالیت‌های کشاورزی را بسیار پایین عنوان کرده بودند و در برخی روستاها مانند چشم زرشک، فرخ آباد و کوتوله حسن سرمایه‌گذاری لازم در بخش کشاورزی انجام نشده است.
- تأثیر وجود جمعیت زیاد برای سرمایه‌گذاری‌های دولتی (همان‌گونه که در نقشه‌ی تحلیل فضایی مشاهده می‌شود)، ۳ مورد از روستاهایی که در خوشه‌های داغ قرار گرفته‌اند، جزء روستاهای زیر ۲۰ خانوار می‌باشند.
- عدم وجود امنیت در برخی روستاها که دارای تعداد دام نسبتاً بالایی هستند، مانند روستاهای میره و احمد، حسن بگی ریکا، شرفعلی و پرچه سرخ.
- تمام نکات عنوان شده در بالا از دلایل وجود فقر در روستاهایی بود که دارای بدترین وضعیت از لحاظ شاخص‌های فقر روستایی است؛ اما همان‌گونه که در نقشه‌ی تحلیل فضایی فقر مشاهده می‌شود، بهترین وضعیت مربوط به مناطق جنوبی (روستاهای باغ پای و شورابه سفلی و منطق مرکزی (روستاهای گنج علی و بلوران) و نیز روستای نامجو در شمال شرقی شهرستان است که از جمله مهم‌ترین دلایل این وضعیت مناسب نسبت به روستاهای دیگر به شرح زیر است:
- اکثر این روستاها از آستانه‌ی جمعیتی لازم و کافی برای ایجاد زیرساخت‌های آموزشی و سرمایه‌گذاری‌های عمرانی برخوردار هستند.
- مناسب بودن وضعیت کشاورزی در روستاهای بلوران، شورابه سفلی و باغ پای آستان.
- وضعیت مناسب روستای ابوالوفا در بخش گردشگری مذهبی به دلیل وجود امامزاده محمد ابوالوفا در درون بافت روستا که هر سال پذیرای مسافران زیادی از شهرستان است و شکل یک بازارچه توسط اهالی روستا.
- قرارگیری روستای بلوران در کنار جنگل‌های انبوه بلوط و استفاده مردم روستایی از توان محیطی منطقه برای دامداری و کسب درآمدهای دیگر.
- وجود انبوه باغ‌های گسترده‌ی انار در روستای گرخشاب عبدی و نواحی اشرف آن و برند بودن این محصول در شهرستان و استان‌های هم‌جوار.
- قرارگیری روستای نامجو در مسیر تنگه‌ی شیراز که از مکان‌های گردشگری مطرح در سطح شهرستان و استان است.
- همچنین با توجه به وضعیت روستاهای مورد مطالعه، پیشنهادها زیر ارائه می‌شود:
- برگزاری برنامه‌ها و کلاس‌های آموزشی-ترویجی کشاورزی و صنایع دستی برای روستاییان با تأکید بر محصولات کشاورزی کم‌آب بر و صنایع دستی بومی و محلی.

- بهبود و گسترش کیفیت زیرساخت‌های آموزشی در نواحی روستایی به‌گونه‌ای که باعث افزایش امکان ادامه تحصیل شود (روستاهاى پرچه سرخ، چشمه داراب شرفعلی، شرشره، بلوران و گرخشاب عبدی).
- ناشناخته ماندن فرصت‌های سرمایه‌گذاری در بسیاری از روستاها ایجاب می‌کند که نسبت به شناساندن فرصت‌های موجود در روستا به سرمایه‌گذاران داخل و خارج از روستا جهت سرمایه‌گذاری در روستاها اقدام شود.
- با توجه به آن‌که در سند چشم‌انداز استان در افق ۱۴۰۴ برای شهرستان کوهدهشت، افزایش تولید و صادرات گندم در نظر گرفته شده، پیشنهاد می‌شود به بخش اقتصاد کشاورزی شهرستان به‌ویژه گندم توجه ویژه‌ای شود.
- واگذاری مدیریت آبیاری و عملیات نگهداری آن به مردم محلی از سوی دولت؛ زیرا زارعان منافع مستقیمی در مدیریت آبیاری دارند، درحالی‌که دیوان‌سالاری‌های دولتی ممکن است انگیزه‌ی مناسبی نداشته باشند؛ از طرفی دیگر این امر ممکن است باعث افزایش کارایی شبکه‌های آبیاری و جبران هزینه‌های اضافی از سوی زارعان شود.
- به‌منظور دسترسی بهتر و آسان‌تر روستاییان، به‌ویژه کشاورزان به نهاده‌های کشاورزی مانند کود، بذر و سم بهتر توزیع این نهاده‌ها در میان کشاورزان به صورتی انجام پذیرد که همه‌ی کشاورزان به‌ویژه زارعان خرده‌پا به‌آسانی به نهاده‌های یادشده دسترسی پیدا کنند. برای انجام هر چه بهتر این امر پیشنهاد می‌شود توزیع نهاده‌ها به کمک شورای اسلامی روستا و یا به کمک نمایندگان پذیرفته‌شده از سوی اهالی روستا صورت پذیرد.
- ارتقاء سطح توانایی روستاییان به وسیله‌ی آموزش‌های فنی و حرفه‌ای در جهت کمک به اشتغال جوانان.
- ایجاد زمینه‌ی مناسب برای اشتغال زنان روستایی سرپرست خانوار با توجه به مهارت آن‌ها از طریق صندوق‌های خرد زنان.

#### ۸- منابع

۱. ارشدی، علی، کریمی، عبدالعلی (۱۳۹۲). بررسی وضعیت فقر مطلق در ایران در سال‌های برنامه‌ی اول تا چهارم توسعه. فصلنامه‌ی سیاست‌های راهبردی و کلان، سال یکم، شماره‌ی یکم، صص ۴۲-۲۳.
۲. اسفندیاری، ساسان، نبی‌نیا، صدیقه (۱۳۹۷). بررسی تأثیر فقر بر مهاجرت از روستا به شهر در ایران. فصلنامه‌ی اقتصاد کشاورزی و توسعه، سال ۲۶، شماره‌ی ۱۰۱، صص ۲۳-۱.
۳. پورطاهری، مهدی، طالبی، حسین؛ رکن‌الدین افتخاری، عبدالرضا (۱۳۸۹). تحلیل عوامل اقتصادی و اجتماعی مؤثر بر کاهش فقر روستایی با تأکید بر فقر غذایی: بخش خلیجستان استان قم. مجله‌ی برنامه‌ریزی و آمایش فضا، سال ۱۵، شماره‌ی ۲، صص ۸۰-۶۲.
۴. چمبرز، رابرت (۱۳۸۷). توسعه‌ی روستایی؛ اولویت‌بخشی به فقرای روستایی. (ترجمه‌ی مصطفی ازکیا)، تهران، انتشارات دانشگاه تهران.
۵. حمیدیان، اکرم (۱۳۹۶). نابرابری، فقر، طرد اجتماعی. انتشارات جامعه‌شناسان، تهران، چاپ اول.
۶. رضوانی، محمدرضا (۱۳۹۰). برنامه‌ریزی توسعه‌ی روستایی در ایران. انتشارات قومس، تهران، چاپ چهارم.
۷. رضوی، سیدحسن (۱۳۷۷). روستا، فقر، توسعه، جلد اول: مفاهیم، رهیافت‌ها و شاخص‌ها. سلسله انتشارات روستا و توسعه، شماره‌ی ۳۱.
۸. صدر موسوی، میرستار، آقایی هیر، محسن؛ ولایی، محمد (۱۳۹۸). بررسی و تحلیل عوامل مؤثر بر گسترش فقر روستایی در شهرستان میاندوآب با تکنیک Q. سال ۸، شماره‌ی ۳، صص ۴۴-۲۷.
۹. طالب، مهدی، پیری، صدیقه، محمدی، سمیه (۱۳۸۹). فراتحلیل مطالعات فقر در جامعه‌ی روستایی ایران، فصلنامه‌ی توسعه روستایی. دوره‌ی ۲ ف شماره‌ی ۲، صص ۴۰-۲۳.
۱۰. عرب مازار، عباس، حسینی‌نژاد، سیدمرتضی (۱۳۸۳). عوامل مؤثر بر فقر خانوارهای شاغل روستایی در ایران. فصلنامه‌ی جستارهای اقتصادی، دوره‌ی یکم، شماره‌ی ۱، صص ۹۴-۶۷.
۱۱. فهرستی ثانی، مسعود، صالح، ایرج، سلامی، حبیب‌الله (۱۳۸۶). بررسی وضعیت فقر و توزیع درآمد در مناطق روستایی ایران با تأکید بر تأثیر سرمایه‌گذاری‌های عمرانی دولت. مجله‌ی علوم کشاورزی ایران، شماره‌ی ۳، صص ۳۸-۲.

۱۲. گریوانی، فاطمه، احمدی شادمهری، محمدطاهر، فلاحی، محمدعلی، راغفر، حسین (۱۳۹۸). تحلیل پویایی فقر در نواحی روستایی ایران. مجله‌ی پژوهش و برنامه‌ریزی روستایی، سال ۸، شماره‌ی ۳، صص ۲۵-۱۳.
۱۳. گریوانی، فاطمه؛ احمدی شادمهری؛ محمد طاهر، فلاحی، محمدعلی (۱۳۹۲). بررسی عوامل فقر خانوارهای روستایی در خراسان شمالی. فصلنامه‌ی روستا و توسعه، سال ۱۶، شماره‌ی ۳، صص ۱۴۵-۱۲۵.
۱۴. محمدزاده، پرویز، متفکرزاده، محمدعلی، صادقی، سید کمال، حکمتی فرید، صمد (۱۳۹۱). کاربرد الگوی هکمن دومرحله‌ای در بررسی تعیین‌کننده‌ی شکاف فقر خانوارهای شهری و روستایی کشور. فصلنامه‌ی علمی-پژوهشی مطالعات اقتصادی کاربردی ایران، سال ۱، شماره‌ی ۴، صص ۳۱-۱.
۱۵. محمودی، وحید (۱۳۸۶). اندازه‌گیری فقر و توزیع درآمد در ایران. چاپ اول، تهران، انتشارات سمت.
۱۶. مدنی قهفرخی، سعید (۱۳۹۶). ضرورت مبارزه با فقر و نابرابری در ایران. انتشارات آگاه، تهران، چاپ دوم.
۱۷. معصومی، سیده مهرنوش (۱۳۹۰). بررسی روند فقر در ایران با استفاده از یک شاخص ترکیبی. پایان‌نامه‌ی کارشناسی ارشد دانشگاه آزاد اسلامی، واحد تهران مرکزی.
18. Adewuyi, S. A., Phillip, B. B., Ayinde, I. A., & Akerele, D. (2010). Analysis of profitability of fish farming in Ogun State, Nigeria. *Journal of Human Ecology*, 31(3), 179-184.
19. Barbier, E.B. (2010). Poverty, development, and environment. *Environ. Dev. Econ.* 15 (6), 635-660.
20. Bellù, L. G., & Liberati, P. (2005). Impacts of policies on poverty: The definition of poverty, FAO.
21. Bigman, D., Fofack, H., 2000. Geographical targeting for poverty alleviation: an introduction to the special issue. *World Bank Econ. Rev.* 14 (1), 129-145.
22. Bird, K., David, H., Shepherd, A., Moore, K., (2002). Chronic Poverty and Remote Rural Areas. Chronic Poverty Research Centre Working Paper No. 13 Available at: SSRN: <https://ssrn.com/abstract=1754490> or <https://doi.org/10.2139/ssrn.1754490>.
23. Cheng, X., Shuai, C., Wang, J., Li, W., Shuai, J., Liu, Y (2018). Building a sustainable development model for China's poverty-stricken reservoir regions based on system dynamics. *J. Clean. Prod.* 176, 535-554.
24. Dasgupta, S., Deichmann, U., Meisner, C., Wheeler, D., (2005). Where is the poverty-environment nexus? Evidence from Cambodia, Lao PDR, and Vietnam. *World Dev.* 33 (4), 617-638.
25. Deichmann, U., (1999). Geographic Aspects of Inequality and poverty. Text for the World
26. Desai, M., (2002). Book review of Growth, inequality and globalization: theory, history and policy by P. Aghion and J. Williamson, Cambridge University Press.
27. Ding, J., Leng, Z., (2018). Regional poverty analysis in a view of geography science. *Acta Geograph. Sin.* 73 (2), 232-247.
28. Do, Q.T., Iyer, L., (2010). Geography, poverty and conflict in Nepal. *J. Peace Res.* 47 (6), 735-748.
29. Dzanku, F. M. (2015). Transient rural livelihoods and poverty in Ghana. *Journal of Rural Studies*, 40, 102-110.
30. *Economica*, 69, pp. 173-174.
31. Erenstein, O., Hellin, J., Chandna, P., (2010) Poverty mapping based on livelihood assets: a meso-level application in the Indo-Gangetic Plains, India. *Appl. Geogr.* 30 (1), 112-125.
32. Fan, S., & Zhang, X. (2008). Public expenditure, growth and poverty reduction in rural Uganda. *African Development Review*, 20(3), 466-496.
33. Fu, B., (2014). The integrated studies of geography: coupling of patterns and processes. *Acta Geograph. Sin.* 69 (8), 1052-1059.
34. Gauci, A., (2005). Spatial Maps. Targeting & Mapping Poverty. United Nations. Economic Commission for Africa, London.
35. Glauben, T., Herzfeld, T., Rozelle, S., & Wang, X. (2012). Persistent poverty in rural China: where, why, and how to escape? *World Development*, ۴۰(۴), ۷۸۴-۷۹۵



36. Gray, L.C., Moseley, W.G., (2005). A geographical perspective on poverty–environment interactions. *Geogr. J.* 171 (1), 9–23.
37. Griggs, D., Stafford-Smith, M., Gaffney, O., Rockström, J., Öhman, M.C., Shyamsundar, P., Steffen, W., Glaser, G., Kanie, N., Nobel, I.O., (2013). Policy: Sustainable development goals for people and planet. *Nature*. 495(7441):305-307.
38. Jalan, J., Ravallion, M., (1998). Transient poverty in postreform rural China. *J. Comp Econ.* Volume 26, Issue 2, 338-357.
39. Liu, X., Su, X., Wang, Y., Zhao, Y., Huang, Y( 2014) Review on spatial poverty and deprivation and its enlightenments to poverty geography studies in China. *Arid. Land Geogr.* 37 (1), 144–152.
40. Liu, Y., Li, Y., (2017) Revitalize the world's countryside. *Nature* 548 (7667), 275 277.
41. Liu, Y., Liu, J., Zhou, Y., (2017). Spatio-temporal patterns of rural poverty in China and targeted poverty alleviation strategies. *J. Rural Stud.* 52, 66–75.
42. Liu, Y., Xu, Y., (2016). A geographic identification of multidimensional poverty in rural China under the framework of sustainable livelihoods analysis. *Appl. Geogr.* 73, 62–76.
43. McAreavey, R., Brown, D.L. Comparative analysis of rural poverty and inequality in the UK and the US. *Palgrave Commun* 5, 120 (2019). <https://doi.org/10.1057/s41599-019-0332-8>
44. Padda, I. U. H., & Hameed, A. (2018). Estimating multidimensional poverty levels in rural Pakistan: A contribution to sustainable development policies. *Journal of cleaner production*, 197, 435-442.
45. Partridge, M.D., Rickman, D.S., (2008). Distance from urban agglomeration economies and rural poverty. *J. Reg. Sci.* 48 (2), 285–310.
46. Pham, Q. L. (2017). Sustainable poverty reduction policy in Phu Tho province (Master's thesis).
47. Ravallion, M., Wodon, Q., (1999). Poor areas, or only poor people? *J. Reg. Sci.* 39 (4), 681–711.
48. Scherr, S.J (2000). A downward spiral? Research evidence on the relationship between poverty and natural resource degradation. *Food Policy* 25 (4), 479–498.
49. Son, T. T. (2015). A critical examination of poverty reduction initiatives in Vietnam (Doctoral dissertation, Auckland University of Technology).
50. World Bank (2001). *World Development Report –2000-2001: Attacking Poverty*. New York, N. Y: Oxford University Press.
51. Zhou, L., Xiong, L.Y., (2018). Natural topographic controls on the spatial distribution of poverty-stricken counties in China. *Appl. Geogr.* 90, 282–292.
52. Zhou, Y., & Liu, Y. (2019). The geography of poverty: Review and research prospects. *Journal of Rural Studies*.