

فصلنامه علمی - پژوهشی مطالعات مدیریت گردشگری سال نهم - شماره ۲۸ - زمستان ۱۳۹۳
صفحات ۷۳ تا ۹۴

تحلیل عوامل موثر بر گردشگری در پارک های شهری: مورد مطالعه بوستان علوی قم

منصوره ملکیان*

سمانه پوریزدی**

چکیده

شناسایی و تحلیل عوامل تاثیرگذار بر تقاضای تفریحی می تواند به پیش بینی نیازهای گردشگران و در نتیجه مدیریت موفق پارک ها و مناطق تفریحی کمک نماید. بوستان علوی در شهرستان قم از پتانسیل های بسیاری در جذب گردشگر برخوردار است ولی در زمینه احداث و تجهیز متناسب با نیاز گردشگران توسعه لازم صورت نگرفته است. در این تحقیق، عوامل موثر بر تقاضای گردشگری در بوستان علوی شهر قم از طریق توزیع پرسشنامه بین بازدیدکنندگان پارک بررسی شد. نتایج نشان داد که فصل، سن، وضعیت تأهل، تحصیلات، درآمد و انگیزه استفاده با تقاضای گردشگری فردی ارتباط معنی دار دارند اما جنسیت، شغل و نحوه دسترسی بر آن تأثیر معنی داری ندارند. بیشتر بازدیدکنندگان این پارک متاهلین و در رده سنی ۱۵-۳۰ سال تشکیل می دهند و فصل بهار را برای استفاده از پارک ترجیح می دهند که با توجه به ساختار جمعیتی قم و شرایط اقلیمی آن مورد انتظار است. مهمترین انگیزه های مراجعه به پارک پر کردن اوقات فراغت، استراحت و آرامش، پیک نیک، سرگرمی و بازی بچه ها می باشد که با نوع و میزان امکانات موجود در پارک رابطه دارد.

واژگان کلیدی: پارک شهری، تفریح، تقاضای گردشگری، کلاوسون، قم

* استادیار گروه محیط زیست، دانشکده منابع طبیعی، دانشگاه صنعتی اصفهان (نویسنده مسئول)

mmalekian@cc.iut.ac.ir

** دانشجوی کارشناسی ارشد محیط زیست، دانشکده منابع طبیعی، دانشگاه صنعتی اصفهان

تاریخ پذیرش: ۱۳۹۴/۸/۹

تاریخ دریافت: ۱۳۹۳/۸/۱۸

مقدمه

برخورداری از اوقات فراغت و تفریح جزئی از زندگی روزمره جوامع پیشرفته و یک ضرورت در تمدن های شهری امروزی جلوه گر شده است. با درک اهمیت این موضوع، لازم است با ایجاد تفرجگاه ها و مراکز تفریحی، فضای سالمی برای برآورد این نیاز فراهم نمود. توجه دولت به این موضوع در سال های اخیر باعث شده است که طرح های زیادی در زمینه توسعه فضای سبز و ایجاد مراکز تفریحی مثل پارک های شهری به مرحله اجرا در آید. پارک ها و تفرجگاه ها به دلیل آنکه از بودجه های ملی احداث می شوند، باید بتوانند جوابگوی نیازهای تفرجگاهی افراد جامعه باشند. بنابراین در اجرای این گونه طرح ها باید تجزیه و تحلیل اقتصادی و اجتماعی و بررسی خواسته های بازدیدکنندگان مورد توجه قرار گیرد.

شناسایی و تحلیل عوامل تاثیرگذار بر تقاضای تفرجی در اجرای مدیریت موفق تفرجی تفرجگاه ها و در نتیجه آن رضایت مندی استفاده کنندگان از این مناطق نقش مهمی دارد. هر تفرجگاه با توجه به موقعیت جغرافیایی، جاذبه های طبیعی، نزدیکی به مراکز جمعیتی، تسهیلات خدماتی و تفرجی درون و مجاور آن، مراجعه کنندگان و گردشگران خاصی خواهد داشت که به طبع آن نیازهای تفرجی خاصی نیز دارند که ممکن است با استفاده - کنندگان سایر مناطق تفرجی تفاوت داشته باشد. به همین دلیل لازم است تا در مناطق تفرجی مختلف عوامل مؤثر بر تقاضای تفرجی مشخص و مورد تجزیه و تحلیل قرار گیرد. یک سیستم تفرجی برای آن که بتواند پاسخگوی نیازهای واقعی مراجعه کنندگان آن باشد باید بر مبنای ظرفیت محیط و بر اساس نیازهای مختلف اجتماعی اقتصادی و موقعیت گروه های استفاده کنندگان ساخته شود. از آنجا که تفرجگاه ها برای مردم احداث می شوند، بدون آشنایی با آراء و نظرات آنان نمی توان به درستی در مورد طراحی بهینه آنها تصمیم گیری کرد. زیرا گردشگری به نوعی مدیریت مردم تلقی می شود، به همین علت، بایستی تعداد و ترکیب افراد، الگوی بازدید، زمان بازدید، بعد مسافت و نیاز بازدیدکنندگان مشخص شده و اطلاعات لازم در این زمینه کسب گردد. این اطلاعات از جهت پایداری گردشگری نیز ضروری است.

اهمیت و ضرورت تحقیق

با توجه به تقاضای روز افزونی که نسبت به تفرجگاه ها و مسئله تفریح و تفرج احساس می شود، تجزیه و تحلیل پارک ها و منابع تفرجگاهی از نقطه نظر اقتصادی و اجتماعی و توجه به خواسته های مردم، با وجود دشواری، به علت ضرورت باید انجام گیرد. احداث تفرجگاهها با توجه به نیازهای استفاده کنندگان بیگانگی شهروندان نسبت به محیط کاهش و حس هویت مردم و ریشه دار بودن در محیط های شهری را افزایش می دهد. شهروند امروزی اگر قادر به ایجاد و تقویت رابطه حسی و بصری با محیط زیست خویش نباشد، حس تعامل و تعاون او رو به افول رفته، دچار انفعال و بی تفاوتی های اجتماعی، فقدان نظارت بر محیط و حفظ و حراست از آن می گردد. بنابراین، طراحی بر اساس دیدگاه شهروند محوری (خلدبرین و همکاران، ۱۳۸۸) به هر منطقه سرزندگی بخشیده، به بهره برداری مطلوب و حفاظت مناسب مکانها کمک کرده و آن را تبدیل به مکان های جاذب و جایی برای زندگی می کند. هنگامی که طراحی متناسب با ترجیحات و نیازهای مردمی هر منطقه یا محله باشد، فرهنگ و درایت محلی، پایداری را بالا برده و بنابراین شهروندان در حفظ و اعتلای این گونه مکانها، کوشش و حساسیت بیشتری به خرج می دهند.

شهر قم با وجود قرارگیری در اقلیم گرم و خشک پتانسیل های بسیاری در جلب گردشگران دارد. ولی متأسفانه بهره برداری مناسب و توسعه لازم در زمینه پارک های آن صورت نگرفته است. مطالعات صورت گرفته در زمینه تقاضای تفرجی در پارک های شهر قم که می توانند نقش مهمی در سلامت شهروندان و پایداری شهر به دلیل قرارگیری در زیست بوم بیابانی بسیار ناچیز می باشد. لذا مطالعه در این خصوص ضروری به نظر می رسد. علاوه بر این شهر قم به دلیل قرارگیری در مسیر شاهراه های مبادلاتی کشور، سالانه پذیرای گردشگران متعددی است که به دلایل مختلف به این شهر وارد می شوند. بنابراین توسعه پارک ها و فضای سبز شهری می تواند علاوه بر ساکنان شهر مورد استفاده گردشگرانی که از سایر شهرها به قم می آیند نیز قرار گیرد.

پیشینه تحقیق

خصوصیات فیزیکی شامل اندازه پارک، تعداد و نوع مطبوعیت ها، خصوصیات فیزیکی و تراکم جمعیت ساکن در اطراف پارک روی استفاده از پارک مؤثر هستند (Cohen et al., 2010). فاکتورهای اجتماعی موثر بر تقاضای تفرجی شامل تعداد و نوع رویدادها و

برنامه های ارائه شده در پارک، ویژگی های جمعیت شناسی منطقه پیرامون پارک و مدیریت پارک می باشد. فاصله از پارک، سن و جنسیت افراد، سطح تحصیلات و وضعیت تأهل در استفاده از پارک ها و فضای سبز مؤثر است (Minkler et al., 2003). مطالعات نشان داده است که افزایش امنیت پارک، اطلاع رسانی مناسب در مورد پارک ها و برنامه های آنها، نزدیکی پارک به مناطق مسکونی، کاهش زمان و هزینه های مرتبط، توسعه حمل و نقل عمومی، توجه به طبیعت دست نخورده و کاهش توسعه های انسانی در پارک ها باعث افزایش استفاده مردم از پارک ها و تفرجگاهها می گردد (Scott & Jackson, 1996, Klenosky et al., 2007). دسترسی آسان و کمیت و کیفیت امکانات و تسهیلات موجود در پارک باعث افزایش رضایت و تمایل به بازدید مجدد گردشگران از پارک می گردد (Um & Crompton 1992, Colwell et al., 2002). دفعات بازدید، مدت زمان اقامت و هزینه تفریح روی توزیع مکانی استفاده کنندگان از پارک های شهری مؤثر است و دفعات بازدید با کاهش فاصله محل سکونت به پارک و کاهش هزینه دسترسی افزایش می یابد (Poudyal et al., 2009; Colwell et al., 2002).

در ایران مطالعات متعددی پیرامون ارزیابی تقاضای گردشگری و بررسی مسایل تفرجگاهها انجام شده است. جمشیدی به تعیین عوامل مؤثر بر تقاضای گردشگری داخلی در استان همدان پرداخت و نشان داد که عوامل مختلفی مانند خصوصیات فردی و محل اقامت بر تقاضای گردشگری اثر دارد (جمشیدی، ۱۳۸۲). حبیبی و عباسی نژاد (۱۳۸۴) عوامل تعیین کننده تقاضای گردشگری را به سه دسته ۱- عوامل برونزا ۲- عوامل اجتماعی- روان شناختی و ۳- عوامل اقتصادی تقسیم و نشان داد که بیشترین تأثیر بر تقاضای گردشگری را متغیرهای درآمد سرانه و هزینه دارند. بررسی نظرات و خواسته های گردشگران در پارک جنگلی نور (برزه کار و حسینی، ۱۳۸۲)، ارزیابی تقاضای تفریحی پارک های جنگلی شوراب و مخملکوه در شهرستان خرم آباد (محمودی و دانه کار ۱۳۸۶)، ارزیابی تقاضای تفریحی در منطقه منج در جنگل های شهرستان لردگان (محمودی ۱۳۸۶) و بررسی آراء و نیازهای تفریحی بازدید کنندگان پارک جنگلی سی سنگان (میگونی و همکاران ۱۳۸۷) نشان داد که مردها و متأهلین بیشترین افراد بازدید کننده را تشکیل می دهند. اکثر بازدید کنندگان از قشر تحصیل کرده جامعه می باشند که از نظر مالی وضعیت متوسط تا خوبی دارند. بیشتر بازدید کنندگان در کلاس سنی ۲۰ تا ۴۰ سال قرار دارند و

اغلب آن‌ها در فصول بهار و تابستان به پارک‌ها مراجعه می‌کنند. استفاده‌کنندگان غالباً به صورت گروهی به پارک می‌آیند و حفظ حالت طبیعی پارک، عدم وجود تأسیسات و تسهیلات مناسب و ناکافی بودن امکانات موجود در پارک مورد تأیید اغلب افراد بازدیدکننده بوده است.

اهداف و فرضیات تحقیق

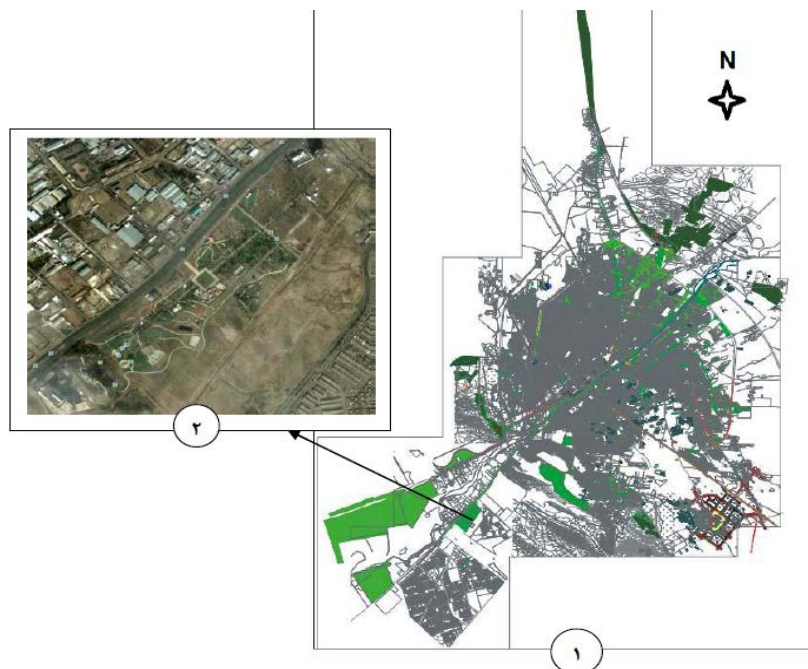
هدف از این تحقیق ارزیابی وضعیت و امکانات موجود در بوستان علوی و تجزیه و تحلیل عوامل مؤثر بر استفاده گردشگران از این پارک می‌باشد. این گونه اطلاعات می‌تواند در جهت ارتقای کیفیت گردشگری بوستان علوی و سایر پارک‌های شهری قم مورد استفاده سازمان‌های مرتبط قرار گیرد.

فرضیه‌های مورد بررسی در این تحقیق به شرح زیر می‌باشند:

- ۱- بین ویژگی‌های فردی نظیر جنس، سن، وضعیت تأهل، تحصیلات با میزان تقاضای تفریحی فردی رابطه معنی‌داری وجود دارد.
- ۲- بین ویژگی‌های اقتصادی و اجتماعی نظیر شغل، میزان درآمد، وسیله رفتن به پارک، الگوی اجتماعی مراجعه به پارک با میزان تقاضای تفریحی فردی رابطه معنی‌داری وجود دارد.

محدوده تحقیق

در این مطالعه بوستان علوی، بزرگترین پارک شهر قم با مساحت ۴۹۰۰۰۰ مترمربع، واقع در منطقه چهارم شهر قم انتخاب و مورد بررسی قرار گرفت (شکل ۱). این پارک در سال ۱۳۷۸ احداث گردیده و در مسیر جاده قدیم اصفهان به تهران قرار دارد. این بوستان به لحاظ موقعیت و وسعت همواره مورد استقبال و استفاده شهروندان قم و زائران حرم حضرت معصومه بوده است.



شکل (۱) نقشه شهر قم که موقعیت بوستان علوی را در بین مناطق مسکونی نشان می‌دهد و (۲) تصویر ماهواره ای بوستان علوی (اقتباس از سازمان پارک ها و فضای سبز شهر قم)

متغیرهای تحقیق

به طور کلی، متغیرهای به کار گرفته شده در این تحقیق به لحاظ نوع متغیر، عبارتند از متغیرهای مستقل و وابسته. متغیرهایی مانند جنس، سن، وضعیت تأهل، تحصیلات، فصل ترجیحی، انگیزه مراجعه و ... متغیرهای مستقل در بخش عوامل فردی هستند. از بین عوامل اقتصادی-اجتماعی مؤثر بر تقاضای تفریحی شغل، میزان درآمد، وسیله رفتن به پارک، الگوی اجتماعی مراجعه به پارک، و سهم توصیه دوستان در انتخاب پارک، به عنوان متغیر مستقل در این بخش در نظر گرفته شد. حاصل ضرب تعداد دفعات مراجعه افراد به پارک در طول سال و مدت اقامت آنها در پارک که نشان دهنده میزان استفاده افراد از پارک است، تحت عنوان تقاضای تفریحی فردی نامیده شد و به عنوان متغیر وابسته این تحقیق در نظر گرفته شد. در این تحقیق، پس از شناسایی فاکتورهای مورد نیاز در بررسی تقاضای تفریحی از طریق مرور مطالعات صورت گرفته و با الهام از روش پرسشنامه کلاسون، پرسشنامه‌هایی

از نوع خود ایفا تهیه شد. پرسشنامه مورد استفاده، شامل اطلاعات فردی، اقتصادی و اجتماعی بازدیدکنندگان مانند سن، جنس، شغل، درآمد، انگیزه مراجعه، و نیز مشخصات مربوط به خود پارک مانند نوع و میزان امکانات و خدمات پارک، طراحی پارک، سطح امنیت و بهداشت در پارک و میزان اطلاع رسانی و تبلیغات پارک بود.

در این مطالعه به منظور افزایش روایی محتوایی پرسشنامه، به بررسی پرسشنامه‌ها و سؤال‌هایی که در تحقیقات مشابه مورد استفاده قرار گرفته‌اند، پرداخته شد. سپس به منظور محاسبه پایایی پرسشنامه، از روش اندازه‌گیری آلفای کرونباخ استفاده گردید. به این صورت که در پرسشنامه طراحی شده، برخی از سئوالات به صورت طیف لیکرت تبدیل شدند. و به این ترتیب برای گزینه‌های، خیلی کم، کم، متوسط، زیاد و خیلی زیاد، به ترتیب، ضرایب ۱، ۲، ۳، ۴، ۵ در نظر گرفته شد. سپس یک مطالعه مقدماتی صورت پذیرفت و تعداد ۳۰ پرسشنامه به صورت تصادفی در پارک مورد مطالعه توزیع شد. و در نهایت ضریب آلفای کرونباخ ۰/۸۵ به دست آمد که نشان دهنده قابل قبول بودن پایایی پرسشنامه است.

جهت برآورد حجم نمونه برای توزیع پرسشنامه، از فرمول کوکران اصلاح شده، استفاده شد. در این پژوهش مردم قم، جمعیت مورد نظر یا جامعه آماری را تشکیل می‌دهند و جمعیت موجود در هر یک از پارک‌ها، جمعیت مورد مطالعه (جمعیت پژوهشی) را تشکیل می‌دهد که نمونه‌گیری روی آن صورت می‌گیرد. ولی از آنجا که تعداد جمعیت موجود در هر پارک مشخص نمی‌باشد و از طرفی این افراد، عمدتاً مردمی هستند که در منطقه‌ای که پارک از آن انتخاب شده، زندگی می‌کنند، لذا جمعیت ناحیه ۴ قم که پارک در آن قرار دارد به عنوان جمعیت مورد مطالعه در نظر گرفته شد. جهت برآورد حجم نمونه روش نمونه‌گیری طبقه‌ای انتخاب و از فرمول کوکران اصلاح شده، استفاده شد.

$$n = \frac{Nt^2pq}{(N-1)d^2 + t^2p} \quad ۱$$

n : حجم نمونه

N : حجم جامعه آماری (جمعیت شهر قم)

d : خطای نمونه‌گیری

p : احتمال داشتن صفت مورد نظر

q : احتمال نداشتن صفت مورد نظر

t^2 : تی استیودنت که برای جامعه بالاتر از ۱۲۰ نفر در سطح $\alpha = 0.05$ برابر ۱/۹۶ می-باشد.

بر اساس این فرمول و با در نظر گرفتن شکاف جمعیتی ۰/۵ (یعنی نیمی از جمعیت حائز صفتی معین باشند و نیمی دیگر فاقد آن) $p=q=0.5$ و پذیرش خطای نمونه گیری ۰/۰۵، تعداد نمونه تعیین شد

با استفاده از فرمول مذکور حجم نمونه ۱۵۰ پرسشنامه بدست آمد. به این ترتیب جمع آوری اطلاعات لازمی پژوهش حاضر از طریق توزیع ۱۵۰ پرسشنامه در بین مراجعه-کنندگان به بوستان علوی و به صورت اتفاقی صورت پذیرفت که از این تعداد ۱۴۵ پرسشنامه تکمیل و جمع آوری شد.

از تکمیل پرسشنامه‌ها توسط تفرجگران، جهت ترسیم جداول توزیع فراوانی و نمودار میله‌ای متغیرها، از نرم افزارهای SPSS و Excel استفاده شد. جهت آزمون ارتباط بین متغیرها و میزان تقاضای گردشگری از آزمون همبستگی کندال تائو-b در مورد متغیرهای اسمی و از ضریب همبستگی اسپیرمن برای آزمون رابطه بین متغیرهای رتبه ای استفاده شد. ضریب همبستگی پیرسون برای مشخص نمودن همبستگی و بررسی رابطه خطی متغیرهای فاصله‌ای یا نسبی استفاده می‌شود که با علامت I نشان داده می‌شود و مقدار آن همواره بین -۱ تا +۱ در نوسان است. مقدار مثبت این ضریب بیانگر وجود رابطه مستقیم و مقدار منفی آن نمایانگر وجود رابطه معکوس می‌باشد. ضریب همبستگی اسپیرمن از لحاظ سطح سنجش ترتیبی است و آن را با علامت P نشان می‌دهند و همواره بین +۱ و -۱ می-باشد. در صورتی که داده‌های مورد استفاده به صورت فاصله‌ای و نسبی باشند و فرض نرمال بودن آن‌ها و خطی بودن رابطه برقرار نباشد می‌توان آن‌ها را به رتبه تبدیل کرد و سپس از ضریب همبستگی اسپیرمن برای آزمون همبستگی استفاده کرد.

یافته های تحقیق

نتایج توصیفی

در این مقاله ابتدا هر متغیر به طور جداگانه و بدون در نظر گرفتن رابطه‌ی آن با سایر متغیرها جهت ارائه یک تصویر کلی از جامعه، مورد بررسی قرار گرفته و با استفاده از جداول توزیع فراوانی و نمودار میله‌ای، به بررسی متغیرهای مورد مطالعه پرداخته شد.

گروه سنی و ترکیب جنسی

در این مطالعه، تعداد بازدیدکنندگان زن (۴۹/۷ درصد) و مرد (۵۰/۳ درصد) به دست آمد که تفاوت آشکاری میان فراوانی استفاده از این بوستان توسط دو جنس زن و مرد مشاهده نشد. همچنین از بین افراد ۱۵ تا ۶۵ ساله تحت مطالعه، بیشترین فراوانی (۵۱٪)، به گروه سنی ۱۵ تا ۳۰ سال و کمترین فراوانی (۶٪)، به افراد بالای ۴۵ سال اختصاص دارد. بنابراین بر مبنای نتایج می توان گفت که با افزایش سن، تقاضا برای پارک کاهش می یابد که با توجه به بالا بودن نسبت جوان در ساختار سنی جمعیت و وجود نیروی جوانی و اشتیاق بازدید از پارک ها و مناطق تفریحی و گردشگری، مورد انتظار است. مناطق تفرجگاهی باید برای جنس ها و سنین مختلف مراجعه کننده، برنامه گردشگری داشته باشند تا افراد در همه گروه های سنی و جنسی بتوانند از آن استفاده مؤثری داشته باشند. که البته برای تحقق این امر لازم است، نیاز گردشگری و سلاقی این افراد به همراه توان و پتانسیل محیطی منطقه گردشگری مدنظر قرار گیرد. در بررسی ایرانی بهبهانی و رازی مفتخر (۱۳۸۴) روی پارک جنگلی شیخ تپه ارومیه، تعداد مردها سه برابر تعداد زن ها گزارش داده شد. در مطالعه میگونی و همکاران (۱۳۸۷) روی پارک جنگلی سی سنگان، ۶۰٪ از بازدیدکنندگان را گروه های سنی بین ۲۰ تا ۴۰ سال تشکیل می دادند. بنابراین در مناطق گردشگری گوناگون، تسهیلات مختلف می بایست از لحاظ عملکرد متناسب با کارکرد و گروه سنی و ترکیب جنسی استفاده کنندگان بوده و هر کدام با توجه به اصول صحیص و با مواد مناسب احداث شود. طبق آمار سرشماری نفوس و مسکن، در شهر قم از نظر ترکیب سنی، گروه سنی ۱۵ - ۳۴ سال حدود ۴۴ درصد از جمعیت استان را شامل می شده که از این میان گروه سنی ۲۴ - ۲۰ سال در برگیرنده ۱۲/۸۲ درصد از جمعیت استان بوده و در بین گروه های سنی بیشترین جمعیت را به خود اختصاص داده است. با توجه به جوان بودن جمعیت و نیازهای گردشگری این قشر از جامعه برنامه ریزی و ارتقای امکانات گردشگری را می طلبد.

وضعیت تأهل

بررسی وضعیت تأهل بازدیدکنندگان نشان داد که بیشتر مراجعه کنندگان به پارک (۸۱/۴٪) متأهل هستند و افراد مجرد درصد کمی (۱۸/۶٪) از مراجعین را تشکیل می دهند (شکل ۲-الف). که یکی از دلایل آن ممکن است مناسب نبودن امکانات پارک برای افراد

مجرد و عدم برآورده کردن انتظارات این افراد در پارک مورد مطالعه باشد. این امر باید مورد توجه برنامه‌ریزان قرار گیرد و با ساخت تسهیلات مناسب برای این گروه، به نیاز آن‌ها پاسخ مناسبی داده شود. در مطالعه‌ی میگونی و همکاران (۱۳۸۷) روی پارک جنگلی سی-سنگان، مشخص شد که ۵۳٪ از بازدیدکنندگان متأهل و ۴۳٪ از آن‌ها مجرد هستند.

سطح تحصیلات

یکی دیگر از عواملی که در بررسی تقاضای گردشگری می‌بایست مورد توجه قرار گیرد، سطح تحصیلات مراجعه‌کنندگان می‌باشد. چرا که تحصیلات نقش مهمی در انتخاب نوع پارک و تفریح دارد. در این مطالعه، تفاوتی میان فراوانی افرادی که برخوردار از تحصیلات دانشگاهی هستند با افرادی که تحصیلات زیر دیپلم دارند مشاهده نمی‌شود. اما افراد بی-سواد تنها ۰/۷٪ از مراجعان را تشکیل می‌دهند (شکل ۲-ب). استان قم یکی از پایگاه‌های علمی و مذهبی بسیار قدیمی در ایران بوده و جمعیت آن از نسبت باسوادی بالایی برخوردار است، بطوری که طبق آمار سرشماری سال ۱۳۹۰ از جمعیت شش ساله به بالا ۸۷/۲ درصد، باسواد می‌باشد. لیاقتی و همکاران (۱۳۸۹) به واکاوی ویژگی‌ها و الگوی فراغت در گردشگری شهری پرداختند و نتیجه گرفتند که ۵۱/۶٪ از مراجعان به پارک‌های شهری از تحصیلات دانشگاهی برخوردار بوده و ۴۶/۲٪ از آن‌ها دارای تحصیلات زیر دیپلم هستند. و تنها ۱/۵٪ از بازدیدکنندگان بی‌سواد هستند.

وضعیت شغلی

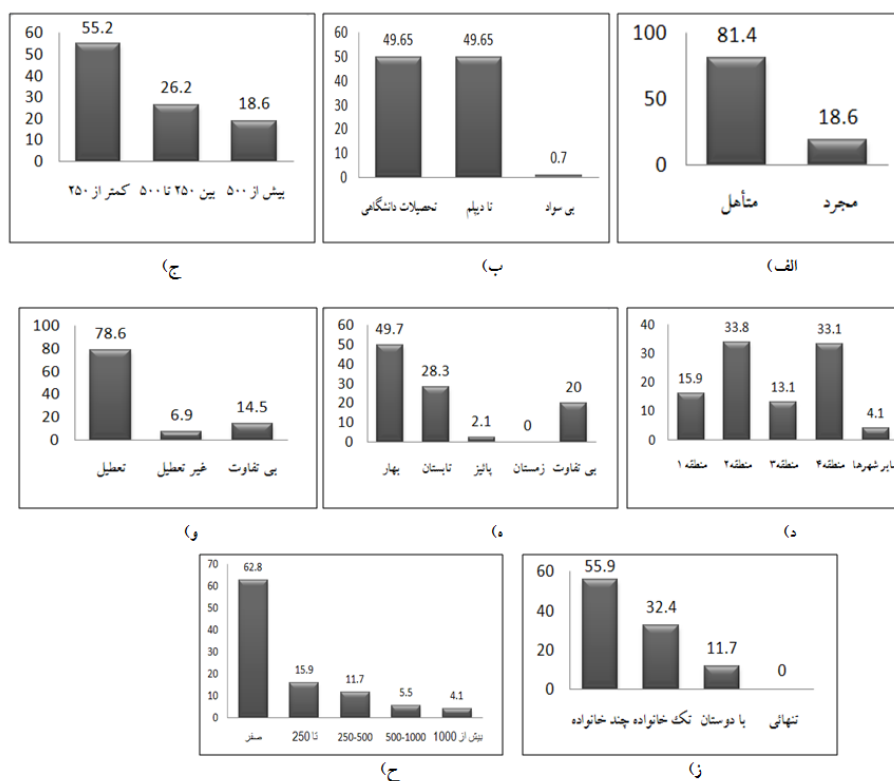
وضعیت شغلی و به طبع آن کسب درآمد فاکتوری تعیین‌کننده در مراجعه افراد به مناطق گردشگری است. در این تحقیق بیشتر مراجعه‌کنندگان به پارک را عمدتاً افراد خانه‌دار (۳۰٪)، مشاغل آزاد (۲۲٪) و کارمند (۲۵٪)، تشکیل می‌دادند که این امر لزوم توجه ویژه به برنامه‌ریزی برای استفاده هر چه بیشتر و مفیدتر از امکانات توسط این گروه‌ها را نشان می‌دهد. میگونی و همکاران در بررسی خود در سال ۱۳۸۷ نشان دادند که بیشتر مراجعین به پارک جنگلی سی‌سنگان را مشاغل آزاد (۴۱٪) و کارمند (۴۰٪) تشکیل می‌دهند و کمترین فراوانی مربوط به افراد کارگر و خانه‌دار است.

سطح درآمد

بررسی نتایج داده‌های مربوط به گروه‌های درآمدی بازدیدکنندگان نشان داد که افراد با درآمد کمتر از ۲۵۰ هزار تومان از بیشترین فراوانی (۵۵/۲٪) برخوردار هستند (شکل ۲-ج). و با افزایش درآمد، تقاضا برای پارک کاهش می‌یابد، چرا که افراد با درآمد بالاتر به دنبال مراکز خدماتی مطلوبتر و ایده‌آل‌تر می‌باشند و ممکن است جایگزین‌های پارک را انتخاب کنند، در نتیجه با افزایش امکانات و خدمات پارک‌های شهری و نیز افزایش کیفیت آن‌ها می‌توان انتظارات این قشر از جامعه را نیز برآورده نمود. البته هنگام افزایش امکانات می‌بایست علاوه بر در نظر گرفتن سلیقه‌های مختلف افراد، به اصول طراحی نیز توجه نمود. به عنوان مثال باید در ساخت تسهیلات با توجه به شرایط اقلیمی منطقه از مصالح مقاوم و با دوام استفاده شود تا در اثر استفاده مکرر به سرعت مستهلک نگردند. در بررسی لیاقتی و همکاران (۱۳۸۹) مشخص شد که حدود ۷۵٪ از پاسخگویان به گروه‌های درآمدی کمتر از ۵۰۰ هزار تومان تعلق دارند.

محل سکونت

بررسی محل سکونت و مبدا مراجعه گردشگران به بوستان علوی نشان می‌دهد در وضعیت کنونی بیشترین تقاضا برای تفرج در این بوستان از سوی افرادی است که در مناطق ۲ و ۴ سکونت دارند (شکل ۲-د). که علت آن را می‌توان عدم وجود پارک مناسب در منطقه ۲ و نیز قرارگیری بوستان علوی در منطقه ۴ دانست. بنابراین توصیه می‌شود که علاوه بر احداث پارک در نزدیکی محل سکونت افراد، نسبت به تجهیز بهتر پارک‌های موجود اقدام شود. همچنین به دلیل قرارگیری این بوستان در حاشیه شهر و فاصله نسبتاً زیاد آن تا مرکز شهر پیشنهاد می‌شود که این بوستان به ناوگان حمل و نقل عمومی متصل شود تا زمینه برای استفاده افراد بیشتری فراهم گردد.



شکل ۲: بررسی وضعیت تأهل (الف)، تحصیلات (ب)، درآمد (ج)، محل سکونت (د)، فصل مراجعه (ه)، الگوی زمانی (و)، الگوی اجتماعی مراجعه (ز) و تمایل به پرداخت ورودیه (ح) بازدیدکنندگان از بوستان علوی

انگیزه مراجعه

انگیزه مراجعه به عنوان یکی از مهمترین محرک‌های استفاده از پارک‌ها است و رابطه مستقیمی با نوع و میزان امکانات موجود در پارک دارد. در واقع امکانات موجود در هر پارک است که به انگیزه مراجعه شکل می‌دهد. بنابراین طرح‌ریزی و جانمایی تسهیلات گردشگری می‌بایست متناسب برای رفع نیاز و انگیزه مراجعه‌کنندگان باشد. در این مقاله، به منظور کمی کردن مقادیر کیفی برای هر انگیزه نمره‌ای بین ۱ تا ۵ در نظر گرفته شد و سپس نمره میانگین (میانگین وزنی) آن محاسبه گردید. نتایج حاصل نشان داد که مهمترین عامل انگیزشی، استفاده از پارک به منظور استراحت و آرامش و نیز پرکردن اوقات فراغت است. بعد از آن، پیک نیک، سرگرمی و بازی بچه‌ها به ترتیب مهمترین انگیزه مراجعان به

پارک را تشکیل می دهند. این انگیزه ها بیانگر هدفمند بودن بازدیدکنندگان و نیاز و تقاضای بالا و قابل توجه افراد برای امکانات رفاهی و گردشگری می باشد، لذا لازم است در هنگام طراحی مورد توجه قرار گیرند. همچنین ضروری است علاوه بر افزایش کیفیت امکانات لازم برای این گونه انگیزه ها، امکانات لازم جهت افزایش و یا شکل دادن به انگیزه های دیگر نیز ایجاد گردد. آقابابائی (۱۳۸۹) به ارزیابی گردشگری پارک کوهستانی صفا در استان اصفهان پرداخت و نتیجه گرفت که حدود ۶۰٪ از افراد به منظور آرامش روحی و حدود ۱۴٪ از بازدیدکنندگان با انگیزه پرکردن اوقات فراغت به پارک مراجعه می کنند. ایرانی بهبهانی و رازی مفتخر (۱۳۸۴) مشخص کرد که دومین علت ترجیحی برای رفتن به پارک در بین زنان پیک نیک است. ارزیابی پتانسیل های گردشگری سیستم های آگروفارستری در کرکس نیز نشان داد که پیک نیک اولویت اول در مقایسه با سایر فعالیت های گردشگری است (محمدی، ۱۳۸۷).

فصل مراجعه

با توجه به نتایج به دست آمده، بیشتر بازدیدکنندگان، فصول بهار را برای مراجعه به پارک ترجیح می دهند. لذا لازم است امکانات گردشگری کافی و مناسب این فصول در پارک فراهم گردد (شکل ۲- ه). این فصول با توجه به وضعیت آب و هوایی شهر قم و گرمای شدید تابستان و سرمای زمستان مورد انتظار است. البته نباید خواسته های افرادی که فصول دیگر را برای تفریح ترجیح می دهند دور از نظر داشت و در این راستا نیز باید برنامه ریزی های مقتضی صورت گیرد. همچنین برنامه ریزی برای هدایت گردشگران به استفاده از فصول دیگر برای گردشگری باید مورد توجه قرار گیرد. در بررسی میگونی و همکاران (۱۳۸۷)، ۶۲٪ از بازدیدکنندگان فصل تابستان را برای رفتن به پارک جنگلی سی سنگان ترجیح می دادند.

الگوی زمانی مراجعه

اطلاع از تعداد دفعات و روزهای مراجعه افراد به مناطق تفرجگاهی در برآورد تعداد نفر روز یا ساعت مراجعه در برنامه ریزی و تخصیص منابع گردشگری حائز اهمیت زیادی است. همچنین برآورد میزان مدت اقامت مراجعه کنندگان در منطقه گردشگری، در برنامه ریزی زمانی ارائه خدمات گردشگری نقش مهمی دارد که باید مورد توجه برنامه ریزان

قرار گیرد. همان طور که در شکل شماره ۲ بخش (و) ملاحظه می‌گردد بیشتر افراد (۳۳/۱٪)، در ماه یکبار به پارک مراجعه می‌کنند و مدت زمانی بین ۲-۴ ساعت (۳۸/۶٪)، در پارک حضور دارند. این افراد بیشتر روزهای تعطیل (۷۸/۶٪) را برای رفتن به پارک اختصاص می‌دهند.

یکی از مسائل کلیدی برای تفریح و گردشگری داشتن اوقات فراغت و تعطیلی است که در شهرها معمولاً در اواخر هفته و ایام تعطیل بروز می‌کند که لزوم برنامه‌ریزی صحیح و فشرده برای اوج گردشگری می‌بایست از سوی مسئولان اتخاذ گردد، از طرف دیگر با توجه به اینکه تمایل به گردشگری در روزهای داخل هفته و ایام غیر تعطیل کمتر است این مراکز روزهای خلوتی را در این ایام سپری می‌کنند که لزوم برنامه‌ریزی برای این شرایط نیز کاملاً آشکار است. به عنوان مثال برنامه‌ریزی جهت استفاده از تورهای گردشگری مدارس، کارکنان و... باید در دستور کار قرار گیرد.

در مطالعه محمودی (۱۳۸۶) مشخص شد که بیشتر بازدیدکنندگان (۳۰٪) هفته‌ای دوبار به منطقه گردشگری منج در جنگل‌های شهرستان لردگان مراجعه می‌کنند. اکثر افراد (۳۹٪)، تمام روز را در پارک حضور دارند. ۵۳٪ از بازدیدکنندگان روزهای جمعه و تعطیل را برای رفتن به پارک اختصاص می‌دهند.

الگوی اجتماعی مراجعه

نتایج نشان داد که الگوی اجتماعی غالب در استفاده از پارک به صورت چند خانواده (۵۵/۹٪) و پس از آن به صورت تک خانواده (۳۲/۴٪) بوده و تعداد کمی از افراد به همراه دوستان (۱۱/۷٪)، به پارک مراجعه کرده‌اند (شکل ۲-ز). امکانات و تسهیلات گردشگری در پارک باید در جهت برآورد نیازهای الگوهای اجتماعی مختلف باشد. با توجه به اینکه در این تحقیق بیشتر مراجعان به صورت چند خانواده و تک خانواده به پارک مراجعه می‌کنند در طرح‌ریزی فضاهای گوناگون گردشگری می‌بایست این امر مورد توجه طراحان و برنامه‌ریزان قرار گیرد. همچنین توجه به افزایش امکانات لازم جهت مراجعه افراد به صورت دوستانه نیز ضروری است.

نحوه دسترسی

یکی از مسائل مهم در طرح ریزی فضاهای گردشگری، فضای پارکینگ و خطوط ارتباطی با این مراکز است که جهت برنامه ریزی دقیق در این زمینه به اطلاعاتی در خصوص نوع وسایل نقلیه و فراوانی آنها نیاز است. به این ترتیب آگاهی از نحوه دسترسی گردشگران به مناطق گردشگری نقش مهمی در برنامه ریزی گردشگری برای سازماندهی تسهیلات و خدمات گردشگری دارد. در این تحقیق، ۷۵/۹٪ از مراجعه کنندگان از خودروی شخصی، ۹/۷ درصد، از موتور سیکلت و ۱۴/۵٪ از بازدید کنندگان از وسایل نقلیه عمومی برای مراجعه به پارک استفاده کردند. نحوه دسترسی افراد با استفاده از خودروی شخصی، لزوم طرح ریزی مسیرهای مناسب درون پارک و همچنین مکان یابی پارکینگ در محلی مناسب و افزایش ظرفیت آن به میزان مورد نیاز را نشان می دهد. البته افزایش دسترسی مردم به وسایل نقلیه عمومی جهت کاهش مصرف سوخت و کاهش ترافیک راهکار مناسب تر دیگری است که باید مورد توجه برنامه ریزان قرار گیرد. در مطالعه ای ایرانی بهبهانی و رازی مفتخر (۱۳۸۴) مشخص شد که حدود ۷۰٪ از افراد بوسیله اتومبیل شخصی به پارک می روند.

تمایل به پرداخت ورودیه

طبق بررسی صورت گرفته، بیشتر مراجعه کنندگان (۶۲/۸٪)، تمایل به پرداخت ورودیه ندارند (شکل ۲-ح). زیرا از طرفی، تأمین هزینه های ساخت و نگهداری پارک را وظیفه شهرداری دانسته و از طرف دیگر، استفاده از پارک و فضای سبز را حق مسلم خود می دانند. این در حالی است که پرداخت هزینه ورودی زمینه مدیریت مشارکتی افراد را فراهم کرده و مسئولیت آنها را در قبال حفظ و نگهداری از پارک افزایش می دهد. پرداخت ورودیه همچنین حساسیت استفاده کنندگان را نسبت به سلامت سازه های مناطق گردشگری یا پاکیزه و بهداشتی بودن تسهیلات پیش بینی شده افزایش داده و آنان را نسبت به عملکرد نامناسب دیگران مانند صدمه زدن به سازه های گردشگری، نگهداری درختان، پراکنده کردن زباله، هدر رفتن آب شرب و مواردی از این دست افزایش می دهد.

بررسی وضعیت و امکانات پارک

ارزیابی مطلوبیت امکانات و تسهیلات موجود در پارک از نظر مراجعان به پارک نشان داد که میزان تبلیغات و بعد از آن خدمات موجود در پارک از دید مراجعان، کم تا متوسط

می‌باشد. بهداشت پارک در حد متوسط بوده و اقدامات کنترلی و نظافتی، طراحی پارک، امنیت و پوشش گیاهی پارک در حد مطلوبیت متوسط است. بنابراین لازم است در جهت افزایش کمیت و کیفیت کلیه امکانات موجود اقدام گردد.

یافته های تحلیلی

جهت بررسی رابطه بین متغیرهای اسمی شامل جنسیت، تأهل و فصل از ضریب همبستگی کندال تائو b استفاده شد (جدول ۱). نتایج نشان داد میان جنسیت با تقاضای گردشگری فردی رابطه معنی‌دار وجود ندارد. وضعیت تأهل با تقاضای گردشگری فردی رابطه معنی‌دار داشته و افراد متأهل تقاضای گردشگری بالاتری دارند. بر اساس نتایج حاصل همبستگی بین فصل و تقاضای گردشگری فردی معنی‌دار بوده و اغلب بازدیدکنندگان فصول بهار را برای استفاده از این پارک ترجیح می‌دهند (جدول ۱).

در مورد متغیر سن به منظور آزمون فرض فوق به دلیل برقرار نبودن پیش فرض نرمال بودن توزیع داده‌ها در آزمون همبستگی پیرسون، ابتدا متغیر سن، گروه‌بندی و سپس از ضریب همبستگی اسپیرمن استفاده گردید. نتایج نشان داد میان متغیرهای مورد نظر رابطه معنی‌دار منفی وجود دارد یعنی با افزایش سن تقاضای گردشگری کاهش می‌یابد. ضریب همبستگی اسپیرمن حاکی از وجود رابطه مثبت بین میزان تحصیلات و تقاضای گردشگری فردی است. یعنی با افزایش سطح تحصیلات، میزان تقاضای گردشگری فردی در استفاده از پارک افزایش می‌یابد (جدول ۱).

به منظور بررسی رابطه میان شغل افراد با میزان تقاضای گردشگری فردی آن‌ها از ضریب همبستگی کندال تائو استفاده گردید. نتایج نشان می‌دهد که شغل افراد بر میزان تقاضای گردشگری فردی آن‌ها تأثیر معنی‌داری نداشته است. برای آزمون سطح درآمد با تقاضای گردشگری این فرض از ضریب همبستگی اسپیرمن استفاده شد. نتایج نشان داد بین سطح درآمد افراد با تقاضای گردشگری فردی در استفاده از پارک رابطه معنی‌دار منفی وجود دارد و با افزایش درآمد، تقاضای گردشگری فردی کاهش می‌یابد. رابطه میان نحوه دسترسی به پارک با تقاضای گردشگری با استفاده از ضریب همبستگی کندال تائو نشان داد که بین نحوه دسترسی به پارک با میزان تقاضای گردشگری فردی رابطه معنی‌داری وجود ندارد.

با توجه به اینکه انگیزه مراجعه از مقیاس رتبه‌ای برخوردار بود از ضریب همبستگی اسپیرمن استفاده گردید. نتایج نشان داد که میان انگیزه مراجعه استراحت و آرامش، پرکردن اوقات فراغت، پیک نیک، بازی و سرگرمی و بازی بچه ها با میزان تقاضای گردشگری فردی در استفاده از پارک رابطه معنی دار وجود دارد (جدول ۱). انگیزه ورزش، مشارکت گروهی، پیاده روی و مطالعه با تقاضای گردشگری رابطه معنی داری را نشان نداد (جدول ۱).

جدول ۱: رابطه میان متغیرهای اسمی و رتبه ای با میزان تقاضای گردشگری فردی.

متغیر	ضریب همبستگی کندال تائو-b	Sig. (2-tailed)
جنسیت	۰/۰۱۵ ^{ns}	۰/۴
وضعیت تأهل	-۰/۰۸۹*	۰/۰۴
فصل مراجعه	*۰/۰۹۱	۰/۰۲۱
شغل	-۰/۰۱۸ ^{ns}	۰/۶۵۷
نحوه دسترسی	-۰/۰۱۳ ^{ns}	۰/۶
الگوی اجتماعی مراجعه	-۰/۰۹۳*	۰/۰۲۱
سن	-۰/۱۱۵*	۰/۰۲۴
سطح تحصیلات	۰/۱۱۷*	۰/۰۲۲
سطح درآمد	-۰/۱۱۷*	۰/۰۲۱
استراحت و آرامش	۰/۲۶۴**	۰/۰۰۰
پرکردن اوقات فراغت	۰/۲۰۱**	۰/۰۰۲
بازی بچه (ها)	۰/۳۲**	۰/۰۰۰
پیک نیک	۰/۱۷۱ *	۰/۰۲۴
بازی و سرگرمی	۰/۱۵۶**	۰/۰۰۴
مشارکت گروهی	۰/۰۶۲ ^{ns}	۰/۱۴
ورزش	-۰/۰۲۷ ^{ns}	۰/۶۷۳
پیاده روی	۰/۰۴۲ ^{ns}	۰/۴۲۱
مطالعه	۰/۰۴۸ ^{ns}	۰/۳۰۴

^{ns} عدم معنی داری؛ * معنی داری در سطح ۵٪؛ ** معنی داری در سطح ۱٪

محدودیت‌های تحقیق

برای انجام این تحقیق نمونه برداری از بازدیدکنندگان در بوستان علوی صورت گرفته است و لذا تفسیر نتایج حاصل با محدودیت‌هایی مواجه است که در زیر به آنها اشاره می‌شود.

- ۱- محدوده تحقیق بوستان علوی شهر قم می‌باشد و برای قابل استناد نبودن و کاربرد نتایج در برنامه ریزی مدیریت شهری لازم است در برخی دیگر از پارک‌های شهر قم نیز مطالعات مشابه انجام شود.
- ۲- بازه زمانی انجام این مطالعه بهار سال ۱۳۹۰ می‌باشد. گرچه سعی بر این بوده است که روزهای مختلف هفته، ایام تعطیل و غیر تعطیل و ساعات مختلف روز جهت مراجعه به پارک و تکمیل پرسشنامه در نظر گرفته شود. اما پیشنهاد می‌شود در فصول دیگر سال نیز نظرسنجی و تحلیل آراء گردشگران انجام شود.
- ۳- عوامل متعدد اجتماعی، اقتصادی و ... بر میزان گردشگری و تمایل گردشگران در استفاده از پارکها تاثیرگذارند که مطالعه همه فاکتورها در یک مطالعه امکان پذیر نیست. لذا عدم توانایی محقق در کنترل و بررسی همه متغیرهای تاثیرگذار بر گردشگری از دیگر محدودیت‌های تحقیق است.
- ۴- عدم ارائه اطلاعات کامل توسط بازدیدکنندگان نیز بر نتایج تاثیرگذار بوده است.
- ۵- افراد تکمیل کننده پرسشنامه به عنوان نماینده جامعه مورد بررسی در نظر گرفته شده اما نتایج حاصل بدلیل در نظر نگرفتن دیدگاه سایر افراد جامعه که به پارک مورد نظر مراجعه نداشته اند، دارای محدودیت است.

نتیجه گیری

با توجه به تقاضای روزافزون برای تفرجگاه‌های عمومی، تجزیه و تحلیل عامل‌های موثر بر خواسته‌های مردم می‌تواند به پیش‌بینی نیازهای تفریحی و در نتیجه اجرای مدیریت موفق تفرجگاه‌ها کمک نماید و باعث رضایت‌مندی استفاده‌کنندگان از این مناطق گردد. نتایج حاصل از تحلیل پرسشنامه‌ها نشان داد بیشتر بازدیدکنندگان بوستان علوی را افراد ۱۵ تا ۳۰ سال تشکیل می‌دهند. میان فراوانی دو جنس زن و مرد، تفاوت آشکاری مشاهده نمی‌شود، اغلب مراجعان به پارک متأهل هستند و از نظر سطح تحصیلات تعداد افراد دارای تحصیلات دانشگاهی با پاسخگویان زیردپلم برابر است. اکثر بازدیدکنندگان زنان

خانه‌دار با سطح درآمد کمتر از ۲۵۰ هزار تومان هستند. مهمترین عامل انگیزشی برای مراجعه به پارک بعد از استراحت و آرامش و پرکردن اوقات فراغت، به ترتیب، پیک نیک، بازی و سرگرمی و بازی بچه‌ها است. انگیزه مراجعه و استفاده مکرر پارک‌ها رابطه مستقیمی با نوع و میزان امکانات موجود در پارک دارد. بنابراین طرح‌ریزی و جانمایی تسهیلات گردشگری می‌بایست متناسب برای رفع نیاز و انگیزه مراجعه‌کنندگان باشد. همچنین ضروری است علاوه بر افزایش کیفیت امکانات لازم برای این‌گونه انگیزه‌ها، امکانات لازم جهت افزایش و یا شکل دادن به انگیزه‌های دیگر مانند ایجاد امکانات آموزشی جهت آموزش و یادگیری و همچنین توسعه امکانات مورد نیاز بچه‌ها در برنامه‌ریزی مدیریت پارک قرار گیرد.

بررسی شرایط حاکم بر پارک نشان می‌دهد که مطلوبیت پارک به طور کلی در حد متوسط می‌باشد، ولی تفاوت‌هایی بین عناصر گوناگون مشاهده می‌شود. بنابراین لازم است در جهت افزایش کمیت و کیفیت کلیه امکانات موجود به میزان مورد نیاز و با توجه به اصول طراحی و توسعه پایدار اقدام گردد تا زمینه برای افزایش تقاضای گردشگری و رضایت بازدیدکنندگان مهیا گردد.

اساساً یک سیستم گردشگری برای آن که بتواند پاسخگوی نیازهای واقعی مراجعه‌کنندگان آن باشد باید بر مبنای ظرفیت محیط و بر اساس نیازهای مختلف اجتماعی و اقتصادی و موقعیت گروه‌های استفاده‌کنندگان ساخته شود. از آنجا که تفرجگاه‌ها برای مردم احداث می‌شوند، بنابراین بدون آشنایی با آراء و نظرات آنان نمی‌توان تصمیم‌گیری درستی در مورد طراحی بهینه آن‌ها نمود. زیرا گردشگری به نوعی مدیریت مردم تلقی می‌شود، به همین علت، بایستی تعداد و ترکیب افراد، الگوی بازدید، زمان بازدید، بعد مسافت و سطح بازدیدکنندگان و... معلوم شده و حداقل اطلاعات لازم در این زمینه کسب گردد.

این تحقیق نشان داد که از بین ویژگی‌های فردی مورد بررسی سن، وضعیت تأهل، تحصیلات و درآمد با تقاضای گردشگری فردی ارتباط معنی‌دار دارند اما جنسیت و شغل بر میزان تقاضای گردشگری تأثیر معنی‌داری ندارد. نتایج این تحقیق ضرورت توجه به نیازهای اقشار مختلف مردم و تأمین یا افزایش تسهیلات و امکانات مورد نیاز در این پارک را نشان می‌دهد. مناطق تفرجگاهی باید برای جنس‌ها و سنین مختلف مراجعه‌کننده، برنامه گردشگری داشته باشند تا افراد در همه گروه‌های سنی و جنسی بتوانند از آن استفاده

مؤثری داشته باشند. البته برای تحقق این امر لازم است، نیاز گردشگری و سلايق این افراد به همراه توان و پتانسیل محیطی منطقه گردشگری مدنظر قرار گیرد. وضعیت شغلی و به طبع آن کسب درآمد فاکتوری تعیین کننده در مراجعه افراد به مناطق گردشگری است. با افزایش درآمد، تقاضا برای پارک کاهش می‌یابد، زیرا افراد با درآمد بالاتر به دنبال مراکز خدماتی مطلوبتر و ایده‌آل‌تر می‌باشند و ممکن است جایگزین‌های پارک را انتخاب کنند، در نتیجه با افزایش امکانات و خدمات پارک‌های شهری و نیز افزایش کیفیت آن‌ها می‌توان انتظارات این قشر از جامعه را نیز برآورده نمود. البته هنگام افزایش امکانات می‌بایست علاوه بر در نظر گرفتن سلیقه‌های مختلف افراد، به اصول طراحی نیز توجه نمود. به عنوان مثال باید در ساخت تسهیلات با توجه به شرایط اقلیمی منطقه توجه نمود.

منابع

- آقابابائی، مینا (۱۳۸۹)، *ارزیابی تفریحی پارک کوهستانی صنفه در استان اصفهان*، پروژه کارشناسی، دانشکده منابع طبیعی، دانشگاه صنعتی اصفهان.
- ایرانی بهبهانی، هما و رازی مفتخر، نرمین (۱۳۸۴)، *طراحی پایدار توسعه پارک جنگلی شیخ تپه ارومیه، محیط شناسی، شماره ۳۷، صص ۱۰۴-۸۹*
- برزه‌کار، قدرت الله و حسینی، سید محمد (۱۳۷۹)، *بررسی نظرات و خواسته‌های گردشگران در پارک جنگلی نور، مجموعه مقالات همایش ملی مدیریت جنگل‌های شمال و توسعه پایدار، سازمان جنگل‌ها و مراتع کشور-رامسر ۱۳۷۹*
- جمشیدی، محمد (۱۳۸۲)، *تعیین عوامل مؤثر بر تقاضای گردشگری داخلی در استان همدان، پایان‌نامه تحصیلی کارشناسی‌ارشد، دانشکده کشاورزی، گروه توسعه روستایی، دانشگاه صنعتی اصفهان.*
- خلدبرین، علی؛ علیا، عقیل و جعفری، علی (۱۳۸۸)، *طراحی فضای سبز از دیدگاه شهروند محوری، جنگل و مرتع، شماره ۸۴، صص ۴۰-۴۴.*
- حیبی، فاتح و عباسی نژاد، حسین (۱۳۸۴)، *تصریح و برآورد تابع تقاضای گردشگری ایران با استفاده از داده‌های سری زمانی - مقطعی، مجله تحقیقات اقتصادی شماره ۷۰، صص*

- لیاقتی، هومان و دیگران (۱۳۸۹)، «واکاوی ویژگی ها و الگوی فراغت در گردشگری شهری (مطالعه موردی: تهران)»، محیط شناسی، شماره ۵۵، صص ۳۶-۲۵.
- محمدی، جمال و دیگران (۱۳۸۶)، «ارزیابی کیفی نقش فضاهای سبز شهری و بهینه سازی استفاده شهروندان از آن در شهرکرد»، محیط شناسی، شماره ۴۴، صص ۹۵-۱۰۴.
- محمدی، شیرین (۱۳۸۷)، «ارزیابی پتانسیل های تفریحی سیستم های آگروفارستری مناطق خشک - مطالعه موردی کرکس»، پایان نامه کارشناسی ارشد بیابان زدائی، دانشکده منابع طبیعی، دانشگاه صنعتی اصفهان.
- محمودی، بیت الله و دانه کار، افشین (۱۳۸۶)، «ارزیابی تقاضای تفریحی پارک جنگلی مخمل کوه شهرستان خرم آباد، ماهنامه دهاتی»، شماره ۴۶.
- محمودی، بیت الله (۱۳۸۶)، «ارزیابی تقاضای گردشگری منطقه گردشگری منج در جنگلهای شهرستان لردگان»، اولین کنفرانس مهندسی برنامه ریزی و مدیریت سیستم های محیط زیست، دانشگاه تهران، ۱۳۸۶.
- میگونی، حمید؛ شمس، بهمن و چشمه خاور، بهاره (۱۳۸۷)، «بررسی آراء و نیازهای گردشگری بازدیدکنندگان پارک جنگلی سی سنگان»، علوم محیطی، سال ششم، شماره ۲، صص ۴۳-۵۴.
- Cohen, D. A., Marsh, T., Williamson, S., Derose, K.P., Martines, H., Setodji, C., & McKenzie, T.L. (2010). Parks and physical activity: Why are some parks used more than others?. *Preventive Medicine*, V. 50, pp. 9-12.
- Colwell, P. F., Dehring, C. A., & Turnbull, G. K. (2002). Recreation demand and residential location. *Journal of Urban Economics*, V. 51, pp. 418-428.
- Klenosky, D. B., LeBlanc, C. L., Vogt, C. A., & Schroeder, H. W. (2007). Factors that attract and repel visitation to urban recreation sites: a Framework for research, Proceedings of the Northeastern Recreation Research Symposium
- Minkler, M., Blackwell, A. G., Thompson, M., & Tamir, H. (2003). Community- based participatory research: Implications for public health funding. *American Journal of Public Health*, 93, 1210-1213.
- Poudyal, N.C., Hodges, D.G., & Merrett, C.D. (2009). A hedonic analysis of the demand for and benefits of urban recreation parks. *Land Use Policy*, V. 26, pp. 975-983.
- Scott, D., & Jackson, E. L. (1996). Factors that limit and strategies that might encourage people' s use of public parks. *Journal of Park and Recreation Administration*, 14(1), 1-17

Um, S., & Crompton, J. (1992). The role of perceived inhibitors and facilitators in pleasure travel destination decisions. *Journal of Travel Research*, 30, 18- 25.