

جایگاه فضاهای سبز شهری در گذران اوقات فراغت و گردشگری شهروندان

سمیرا پورامرایبی* - محمدرضا اکبری** - امیر صابری***

(تاریخ دریافت: ۹۴/۹/۳ - تاریخ پذیرش: ۹۵/۱/۲۳)

چکیده

فضاهای سبز از یک سو موجب بهبود وضعیت زیست محیطی شهرها می‌شود، و از سوی دیگر شرایط مناسبی را برای گذران اوقات فراغت شهروندان فراهم می‌سازد. مهمترین اثرات فضای سبز در شهرهای کوچک، تعدیل دما، افزایش رطوبت نسبی و توسعه فضاهای فراغتی است. سایر اثرات فضای سبز در شهرها نسبی هستند. در این راستا پژوهش حاضر به بررسی و تحلیل تأثیرات پارک چنگری در توسعه گردشگری و گذران اوقات فراغت شهر کوهدشت می‌پردازد. روش تحقیق، توصیفی-تحلیلی و نوع آن کاربردی است. جامعه آماری این تحقیق مردم ساکن شهر کوهدشت می‌باشند. حجم نمونه مقتضی با استفاده از فرمول کوکران محاسبه شده است، همچنین به منظور افزایش دقت نمونه‌گیری آمار مراجعین سالانه به پارک چنگری که از شهرداری شهرستان کوهدشت گرفته شده است در نمونه‌گیری لحاظ شده است. برای تجزیه و تحلیل داده‌ها از آزمون T تک نمونه‌ای استفاده شده است. نتیجه حاصل از میانگین مجموع گویه‌ها با استفاده از آزمون T تک نمونه‌ای نشانگر آن است که سطح معناداری به دست آمده از این آزمون در سطح آلفا با ۹۵٪ اطمینان کوچکتر از سطح آلفا ۵٪ است. بنابراین پارک چنگری می‌تواند تأثیر به‌سزایی در توسعه صنعت گردشگری در شهر کوهدشت داشته باشد و همچنین احداث و تجهیز پارک چنگری تا حد زیادی در رفع نیاز اوقات فراغت مردم کوهدشت ضروری است.

کلمات کلیدی: فضای سبز، پارک چنگری، گردشگری، اوقات فراغت، شهر کوهدشت

Samira.Amraee68@gmail.com

akbari.miras@gmail.com

Amir_sab37@yahoo.com

* کارشناس ارشد جغرافیا و برنامه ریزی شهری دانشگاه یزد

** دانشجوی دکتری جغرافیا و برنامه ریزی شهری دانشگاه شهید بهشتی

*** عضو هیأت علمی دانشگاه علامه طباطبائی و دانشجوی دکتری جغرافیا و برنامه ریزی شهری دانشگاه شهید بهشتی

(نویسنده مسئول)

مقدمه

توسعه بی رویه شهرها به صورت افقی و عمودی باعث تخریب طبیعت شده است. طبیعت و فضای سبز که که سالها به عنوان قلب تپنده‌ی زیست گاههای بشری ایفای نقش می کرد و بهترین محل و موقعیت ایجاد شهرهای نخستین بود. با بی توجهی به ساکنان شهر رو به افول و نابودی گذاشته است.

اصطلاح فضای سبز بوسیله‌ی برخی از دست‌اندرکاران، برای مفهوم پوشش گیاهی شهرها بکار گرفته شده است. گاری مول^۱ اصطلاح منطقه‌ی سبز را برای بیان پوشش سبز شهرها بکار می‌گیرد. سعید آشتیانی فضای سبز را به منطقه‌ی پوشیده از گیاهان در داخل و اطراف شهرها می‌گوید که بیشتر دارای دو کاربرد مهم برای شهرها است: تعدیل دما و تلطیف هوا و زیبا آفرینی آن بخشی از فضای سبز که در محدوده‌ی شهر طراحی و بنا شده، فضای سبز شهری نامیده می‌شود. فضای نسبتاً بزرگ، متشکل از گیاهان با ساختی جنگلی و برخوردار از بازدهی زیست‌محیطی و اکولوژیک که معین و در خور شرایط حاکم بر شهر.

طی بررسی‌های به عمل آمده توسط وزارت مسکن و شهرسازی سهم سرانه‌ی قابل قبول در ایران برای هر فرد، بین ۷ تا ۱۲ مترمربع است که در مقایسه با حدتعیین شده در سازمان ملل متحد که ۲۰ تا ۲۵ مترمربع است کم است.

عملکردهای فضای سبز به چهار دسته‌ی کلی تقسیم می‌شوند. ۱- فضای سبز عمومی: این دسته فضاهای سبز شهری و پارک‌ها هستند که عملکردهای اجتماعی دارند ۲- فضای سبز نیمه نیمه: این فضاها نسبت به فضاهای عمومی محدودترند ۳- فضای سبز معابر و خیابان‌ها: از جمله فضای سبز شهرند که بطور معمول درخت کاری حاشیه‌ی باریکی از حد فاصل پیاده رو و سواره را تشکیل می‌دهد ۴- فضای سبز خصوصی: شامل کلیه‌ی فضاها از جمله باغچه‌ها و باغ‌های موجود در شهر است که استفاده‌ی از آن، محدود به مالکان است. فضاهای سبز عمومی فضا-های سبزی هستند که بازدهی اجتماعی دارند و عموم مردم از آنها در گذراندن فراغت، تفریح و مصاحبت با دوستان و گردهمایی‌های اجتماعی و فرهنگی و نظایر اینها استفاده می‌کنند. فضاهای یاد شده اساساً برای این منظور طراحی یا تجهیز شد اند (سعید نیا ۱۷۳۹:۳۲)

تحقیق حاضر با تمرکز بر پوشش پارکها و گذراندن اوقات فراغت و توسعه گردشگری به دنبال پاسخ به این سوال است که فضاهای سبز شهری چه نقشی در توسعه گردشگری و گذراندن اوقات فراغت شهر کوهداشت دارد.

پیشینه تحقیق

دوران بعد از جنگ جهانی، دوره‌ی پیشرفت و توسعه صنعتی که تمام جهان را در بر گرفت و رشد جمعیت و مصرف بیش از حد منابع را در پی داشت که بازخورد آنها را می‌توان در برگزاری کنفرانس‌های توسعه محیطی پایدار و مدیریت متناسب منابع رویت کرد این امر در صنعت گردشگری در توافق نامه‌ی میراث جهانی در توجه به ارزش‌های جهانی سکونت‌های تاریخی و فرهنگی منعکس می‌شود. (حیدری، ۱۲، ۱۳۸۹).

با توجه به این پژوهش‌ها در می‌یابیم ایجاد فضای سبز مطلوب راه حلی مناسب برای بسیاری از مشکلات حاد شهری است که علاوه بر ارتقاء کیفیت منظر شهر در معقولات زیبا شناسی و ادراک هویت موثر است که می‌تواند از تخریب اقتصادی و فیزیکی و افت کیفیت زندگی و آلودگی شهر پیشگیری کند. و ما در این تحقیق قصد داریم میزان تأثیر پارک گردشگری جدید التاسیس چنگری در شهر کوهدهشت را در جهت توسعه گردشگری و گذراندن اوقات فراغت با استفاده از مدل‌های آماری مورد بررسی قرار دهیم.

محمدی، ده چشمه و ابافت یگانه، (۱۳۸۶) به ارزیابی کیفی نقش پارک‌ها و فضاهای سبز شهری و بهینه‌سازی قابلیت‌های استفاده شهروندان از آن در شهر کرد است روش انجام تحقیق به صورت اسنادی-تحلیلی و پیمایشی است و بخش اعظم اطلاعات به صورت توزیع پرسش نامه بین مراجعان به پارک اخذ شده و تحلیل نهایی بر روی آن صورت گرفته است.

اخوت، (۱۳۸۸) به بررسی باز طراحی پارک‌های شهری با استفاده از ارزیابی کیفی پارک‌ها در شهر تهران به رفع نارساییها در طراحی پارک‌های شهری پرداخته و در جهت پیشبرد آن از روش حل مساله استفاده کرده است.

حیدری، (۱۳۸۹) در این پژوهش به بررسی ویژگیهای پارک‌ها و فضای سبز شهری در سطح منطقه یک شهر یزد پرداخته و هدف آن برنامه‌ریزی توسعه پارک‌ها و فضاهای سبز با رویکرد توسعه پایدار در سطح منطقه بوده و در نهایت راهبردها و پیشنهاداتی جهت توسعه پایدار این فضا ارائه داده است. اصلفی و بابا خان زاره، (۱۳۹۳) در مقاله‌ای تحت عنوان بررسی اثر گردشگری پایدار شهری بر ساکنان شهر جوانرود کرمانشاه این پژوهش با بررسی نقش بازارچه به بررسی آثار آن از ابعاد مختلف بر ساکنان شهر پرداخته است. روش پژوهش مبتنی بر رویکردهای توصیفی-تحلیل که با پیمایش میدانی جهت تکمیل پرسشنامه‌ها همراه شده است داده‌ها از طریق نرم افزار SPSS پردازش شده‌اند و همچنین از آزمون‌های آماری برای تحلیل بهره‌گیری شده است.

شجری قاسم خیلی و فضل‌ی نژاد، (۱۳۹۳) در مقاله‌ای تحت عنوان ارزیابی آثار گردشگری در تقویت هویت ملی صورت گرفته در این مقاله استدلال شده است که گردشگری یکی از

عناصر هویت ایرانی (آگاهی تاریخی) در طول تاریخ، نقش به سزایی در توسعه و تعمیق هویت ملی در میان ایرانیان دارد. بنابر این گردشگری داخلی (ایران گردی) از طریق آگاهی تاریخی بر هویت ملی تأثیر گذار است.

مبانی نظری

در سالهای گذشته توزیع جغرافیای جمعیت جهان تحت تغییرات عمده ای قرار گرفته است و در حال حاضر همچنان ادامه دارد (millward 2011:177) این باز ساخت که ابتدا در کشورهای پیشرفته و سپس در سراسر جهان نمود پیدا کرده است، موجب ظهور شهرهای جدید، توسعه شهرهای کهن، پیشرفت شهرنشینی و توسعه شهری لجام گسیخته شده است (DoEHL, 2007: 22). انقلاب صنعتی و ترقی اقتصاد سرمایه داری با یک پارچه کردن بازارهای جهانی و توسعه مصرف گرایی عامل اصلی پیشرفت شهرنشینی و توسعه شهری است. (Frumkin, 2004: 58)

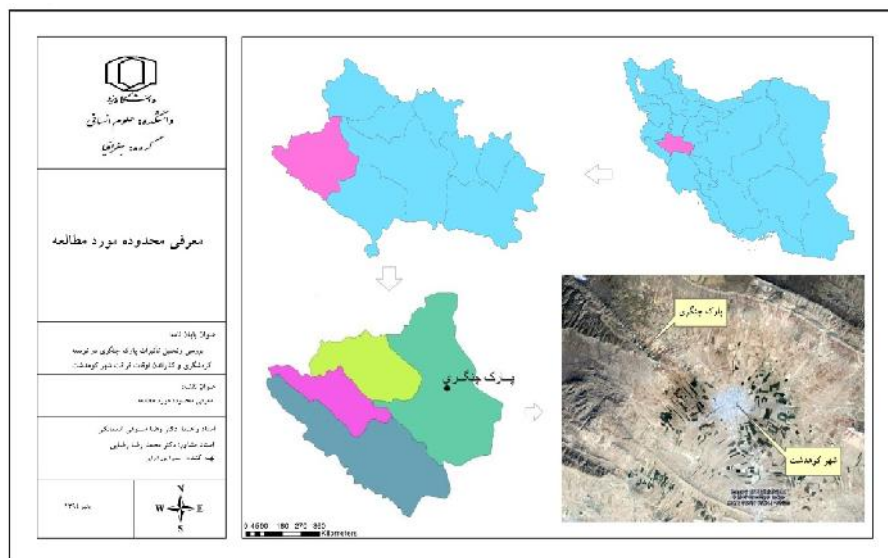
انقلاب صنعتی به دو طریق در شکل گیری گذران اوقات فراغت و گردشگری تأثیر گذاشت: الف) از طریق گسترش شتابان شهرنشینی و پدلیش و تکوین شهرهای صنعتی که در آن انبوهی از کارخانه ها متمرکز شده بودند و گروههای زیادی از کارگران در آنها مشغول بکار بودند. ب) از طریق نظام مند کردن روابط کاری و تفکیک زمان کار از زمان بیکاری و تعریف یک تقویم کار روزانه، هفتگی، ماهانه و یا سالانه که در نتیجه اصلاح قوانین کار بوجود آمد. شاید به همین دلیل باشد که برخی از محققین گذران اوقات فراغت و گردشگری مرتبط به آن را، حداقل در مراحل اولیه تکوین این دو پدیده، آن را دو پدیده شهری نامیده و شدت ضعف فعالیت آن را با درجه صنعتی بودن جوامع مربوط می دانند با توجه به روند ساخت و ساز بی اندازه و بدون توجه به لزوم وجود فضای سبز که سودجویان در پیش گرفته اند شهرها را به تدریج به شکل خوابگاههای عمومی در آورده است. این در حالی است که امروزه در شهرهای مدرن جهان، قبل از ایجاد هر شهر، طرحی جامع با در نظر گرفتن سطح خیابانها، پیاده روها، فضای سبز، منازل مسکونی و مرکز شهرها، تدوین می شود تا شهری پویا و زنده داشته باشند (خوش نمک ۱۰۹، ۱۳۸۱) بنابر این امروزه مفهوم شهرها بدون فضای سبز در اشکال گوناگون آن، دیگر تصور شدنی نیست.

گسترش تکنولوژی آنچنان در روان و احساس انسان قرن بیست و یکمی اثرات نامطلوب گذاشته که که همبستگی ذاتی و دیرینه انسانها با طبیعت به جدایی کشیده شده و اثرات آن در انسانهای خموده، عصبی و به ظاهر متحرک نمایان می باشد تا تنها وجه پیوند دهنده بین انسان و طبیعت پناه بردن انسان به دامان فضاهاى سبز عمومی و پارک های شهری قلمداد می شود. اهمیت فضای سبز شهری تا بدان حد می باشد که امروزه وجود این کاربری به عنوان یکی از

شاخص های توسعه یافتگی جوامع به حساب می آید.

محدوده مورد مطالعه تحقیق

شهرستان کوهدشت با وسعتی برابر ۳۹۰۴ کیلومتر مربع معادل با ۱۳/۹ درصد مساحت استان یکی از شهرستان های استان لرستان است که در غرب این استان قرار گرفته و دارای آب و هوای معتدل کوهستانی با تابستانهای گرم است. مرکز آن شهر کوهدشت است و کار مردمش بیشتر کشاورزی و دامپروری است. ساکنان کوهدشت به زبانهای لری و لکی مکالمه می کنند. این شهرستان سومین شهرستان استان لرستان، پس از خرم آباد، بروجرد است. کوهدشت چهارمین شهر پرجمعیت استان به حساب می آید و در فاصله ۹۴ کیلومتری واقع شده است. از نظر جغرافیایی در ۳۳ درجه و ۳۰ دقیقه و ۳۳ درجه و ۳۲ دقیقه عرض شمالی تا ۴۷ درجه و ۳۵ دقیقه ۴۷ درجه و ۳۷ دقیقه طول شرقی در غرب ایران و ارتفاع ۱۱۹۵ متری از سطح دریا قرار دارد و بیشترین دمای هوا در این منطقه ۴۲ درجه و کمترین دما ۷- درجه است. میزان بارندگی این شهرستان به طور متوسط ۴۵۰ میلیمتر در سال است. جنس خاک منطقه آهکی و رسی است. مسیرهای دسترسی از این شهرستان به اطراف را راه آسفالت فرعی کوهدشت-خرم آباد به سمت خاور به طول ۹۴ کیلومتر و راه آسفالت اصلی به سمت جنوب باختری به طول ۱۸ کیلومتر تا راه سراسری اصلی دزفول-کرمانشاه تشکیل می دهد.



شکل (۱-۳) موقعیت جغرافیایی شهر کوهدشت در کشور و استان

روش تحقیق

تحقیق حاضر از نظر هدف، کاربردی و از نظر روش، توصیفی-تحلیلی است. برای جمع آوری اطلاعات مورد نیاز از دو شیوهی کتابخانه‌ای و میدانی استفاده شده است. در بخش کتابخانه‌ای، به گردآوری اطلاعات توصیفی از کتاب‌ها، مقالات، گزارشات و سالنامه‌های آماری پرداخته شده و در بخش میدانی، گردآوری اطلاعات از طریق نمونه‌گیری و با استفاده از ابزار پرسشنامه و مشاهده در دو بخش مورد بررسی قرار گرفته است، ابتدا به منظور ارزیابی و بررسی تأثیرات پارک چنگری در توسعه گردشگری و رونق بخشیدن به صنعت گردشگری در شهر کوهدشت که از روش تصادفی و تعداد حجم نمونه‌ها با توجه به آمار شهرداری (در سال ۵۰۰ نفر گردشگر از پارک چنگری دیدن می‌کنند) محقق ۱۰ درصد آن (۵۰) نفر را انتخاب کرده است.

بخش دوم نظر سنجی از مردم بومی کوهدشت در باب گذران اوقات فراغت و پارک چنگری با در نظر گرفتن جمعیت شهر کوهدشت (۹۲۹۲۷) نفر با استفاد از فرمول کوکران (۳۲۰) نفر به صورت تصادفی انتخاب شده است. تجزیه و تحلیل داده‌ها از روش Spss مبنی بر آماره آزمون T تک نمونه‌ای استفاده شده است.

یافته‌های تحقیق

یافته‌های توصیفی حاصل از مطالعات میدانی در سه بخش، مورد بررسی قرار می‌گیرد. ابتدا به منظور ارزیابی و بررسی تأثیرات پارک چنگری در توسعه گردشگری و رونق بخشیدن به صنعت توریسم در شهر کوهدشت، نتایج بدست آمده از نظرسنجی گردشگران و سپس در بخش دوم نظرسنجی از مردم بومی کوهدشت در باب گذران اوقات فراغت و پارک چنگری و در بخش آخر یافته‌های تحلیلی مورد بررسی قرار می‌گیرد.

یکی از عناصر تشکیل دهنده جامعه آماری تحقیق، گردشگران می‌باشند. همانطور که قبلاً بیان شد تعدادی گردشگر به عنوان جامعه نمونه (۵۰ نفر) که از پارک چنگری جهت تفریح و گذران اوقات فراغت دیدن نموده‌اند، انتخاب شد و اطلاعات لازم از آن‌ها بدست آمده است. در ادامه به بررسی وضعیت این گروه از جامعه نمونه پرداخته شده است.

براساس نتایج آماری، وضعیت سنی گردشگران مورد پرسش نشان می‌دهد که ۵۶ درصد در گروه سنی ۲۵ تا ۴۵ سال قرار دارند. ۲۶ درصد در گروه سنی ۴۵ تا ۶۵ سال قرار دارند. ۱۶ درصد در گروه سنی ۲۰ تا ۲۵ سال و ۶۵ ساله و بیشتر نیز ۲ درصد گردشگران را به خود اختصاص داده است، دوازدهم دیگر ترکیب جنسی گردشگران نشان می‌دهد که ۴۸ درصد مرد و ۵۲ درصد زن

می‌باشند و در خصوص وضعیت تأهل گردشگران جامعه نمونه نیز نتایج نشان می‌دهد که ۵۰ درصد آن‌ها مجرد و ۵۰ درصد متأهل بوده‌اند، نتایج بررسی آماری در ارتباط با سطح تحصیلات جامعه گردشگران نشان می‌دهد که ۱۰ درصد زیر دیپلم، ۱۸ درصد دیپلم، ۱۸ درصد فوق دیپلم، ۲۶ درصد لیسانس و ۲۸ درصد فوق لیسانس و بالاتر می‌باشند، همچنین بررسی وضعیت شغلی گردشگران نشان می‌دهد که ۲۲ درصد آنها دارای مشاغل دولتی، ۲۲ درصد آزاد، ۴۰ درصد نیز دانشجو بوده‌اند.

از میان گردشگران جامعه نمونه، ۲۴ درصد ساکن استان خوزستان، ۱۲ درصد ساکن استان ایلام، ۲۰ درصد ساکن استان‌های تهران و البرز و ۱۰ درصد گردشگران نیز از سایر شهرهای استان لرستان بوده‌اند. بررسی نتایج نشان می‌دهد که منطقه مورد مطالعه بیشترین تعداد گردشگر را از استان‌های همسایه پذیرا می‌باشد.

از میان گردشگران مورد پرسش ۸۲ درصد از وسیله نقلیه شخصی و ۱۸ درصد نیز از وسایل نقلیه عمومی جهت سفر به منطقه استفاده نموده‌اند.

بررسی انگیزه‌های مسافرتی گردشگران به پارک چنگری کوه‌دشت نشان می‌دهد که ۲۴ درصد استفاده از مناظر زیبا، ۲۲ درصد تفریح و استراحت را انگیزه اصلی سفر خود به پارک عنوان نموده‌اند. استفاده از آب و هوای مطبوع منطقه، کوهنوردی و ورزش در منطقه و ملاقات با اقوام هر کدام به ۱۸ درصد انگیزه‌های بعدی گردشگران عنوان شده است. از میان گردشگران مورد بررسی ۳۴ درصد در هتل، ۳۲ درصد در چادر، ۲۸ درصد در منزل اقوام و ۶ درصد در اماکن دولتی اسکان یافته‌اند.

بررسی نتایج بدست آمده از گردشگران مورد مطالعه نشان می‌دهد که ۳۴ درصد گردشگران بر اساس تبلیغات دوستان و بستگان، ۲۲ درصد بر اساس شناخت قبلی از پارک، ۱۸ درصد نیز از طریق سایت اینترنتی، ۱۶ درصد از طریق رسانه‌های جمعی (رادیو و تلویزیون) از پارک چنگری شناخت پیدا کرده‌اند.

نتایج حاصل از فراوانی گویه‌های مطرح شده در خصوص میزان رضایت گردشگران از امکانات و خدمات گردشگری در منطقه مورد مطالعه نشان می‌دهد که میزان رضایت‌مندی آنان از اماکن اقامتی عمومی و تأمین امنیت مورد نیاز گردشگران بالاترین درصد عنوان شده است و کمترین میزان رضایت آنان از خدمات بهداشتی و درمانی و فوریت‌های پزشکی در منطقه گردشگری مورد مطالعه می‌باشد (جدول ۳-۱).

جدول (۱-۳) میزان رضایت‌مندی گردشگران از گویه‌های مطرح شده در زمینه امکانات و خدمات و جاذبه‌های گردشگری

Sig	Df	T	انحراف معیار	میانگین	درصد فراوانی مشاهده شده					متغیر
					خیلی کم	کم	متوسط	زیاد	خیلی زیاد	
۰/۰۰۰	۴۹	۱۰/۴۷۵	۰/۸۶۴	۳/۷۸	۲	۰	۳۸	۳۸	۲۲	میزان رضایت مندی از اماکن اقامتی
۰/۰۰۰	۴۹	۶/۸۴۰	۱/۰۵۴	۳/۵۲	۲	۲۰	۱۸	۴۴	۱۶	نحوه پذیرایی و کیفیت غذا در رستوران‌ها
۰/۰۰۹	۴۹	۲/۷۰۸	۱/۲۵۳	۲/۹۸	۲۲	۱۰	۱۸	۴۸	۲	ارائه خدمات بهداشتی و درمانی و فوریت‌های پزشکی
۰/۰۰۰	۴۹	۴/۷۷۴	۱/۲۷۴	۳/۳۶	۱۴	۸	۲۴	۳۶	۱۸	راهنمایی و اطلاع رسانی گردشگران
۰/۰۰۰	۴۹	۶/۹۷۸	۱/۰۵۴	۳/۵۴	۴	۱۴	۲۲	۴۴	۱۶	تأمین امنیت مورد نیاز گردشگران
۰/۰۰۰	۴۹	۳۵/۳۷۵	۰/۴۶۸	۴/۸۴	۰	۰	۴	۸	۸۸	آب و هوای مطلوب و مناسب منطقه
۰/۰۰۰	۴۹	۱۱/۷۷۳	۰/۷۲۹	۴/۰۴	۲	۲	۲۲	۳۸	۳۶	محیط آرام و بدون سر و صدا
۰/۰۰۰	۴۹	۶/۷۵۰	۱/۰۵۵	۳/۵	۴	۱۲	۳۲	۳۴	۱۸	جاذبه‌های ورزشی منطقه

مأخذ: یافته‌های میدانی تحقیق

از میان گردشگران مورد پرسش ۶۶ درصد سفر خود به شهر کوه‌دشت و منطقه تفریحی چنگری را عالی، ۱۴ درصد خوب و ۱۸ درصد نیز سفر خود را در حد ضعیف و خیلی ضعیف

و ۲ درصد متوسط ارزیابی کرده‌اند.

به منظور ارزیابی و تحلیل تأثیرات پارک چنگری در گذران اوقات فراغت مردم بومی کوهدشت اقدام به نظرسنجی از مردم بومی کوهدشت در (پارک چنگری) شده است. در این ارتباط تعداد (۳۲۰ نفر) به عنوان جامعه نمونه به صورت تصادفی ساده انتخاب شده و اطلاعات لازم از آنان بدست آمده است. در ادامه به بررسی وضعیت این گروه از جامعه نمونه پرداخته شده است.

براساس نتایج آماری، ترکیب سنی پاسخگویان نشان می‌دهد که بیشترین پاسخ‌ها با ۶۲٫۸ درصد مربوط به گروه سنی ۲۵ تا ۴۵ سال می‌باشد. در رده‌های دیگر، ۲۰ تا ۲۵ سال ۲۳٫۴ درصد و ۴۵ تا ۶۵ سال ۱۳٫۸ درصد از پاسخ‌ها را به خود اختصاص داده است، از سوی دیگر ترکیب جنسی پاسخگویان نشان می‌دهد که ۵۷٫۲ درصد مرد و ۴۲٫۸ درصد زن بوده‌اند و همچنین وضعیت تأهل پاسخگویان نشان می‌دهد که ۶۰٫۹ درصد مجرد و ۳۹٫۱ درصد متأهل بوده‌اند، از سوی دیگر توزیع فراوانی سطح تحصیلات نشان می‌دهد که بیشترین تعداد پاسخگویان را افراد دارای مدرک لیسانس با ۳۵٫۳ درصد به خود اختصاص داده است و ۲۶٫۳ درصد دارای تحصیلات فوق لیسانس و بالاتر، ۲۵٫۶ درصد فوق دیپلم و ۱۲٫۲ درصد دیپلم و زیر دیپلم بوده‌اند، در خصوص وضعیت شغلی پاسخگویان، بررسی نتایج نشان می‌دهد که ۵۰٫۶ درصد آنان دانشجو، ۳۳٫۱ درصد دارای مشاغل آزاد و ۱۶٫۳ درصد نیز مشاغل دولتی داشته‌اند. بررسی یافته‌ها نشان می‌دهد که ۳۳٫۱ درصد جامعه نمونه مردم بومی کوهدشت سالانه ۵ تا ۱۰ بار به پارک چنگری سفر می‌کنند. ۳۰٫۶ درصد آنان ۱۰ تا ۱۵ بار، ۱۵٫۹ درصد ۱۵ تا ۲۰ بار و ۱۳٫۴ درصد ۱ تا ۵ بار و ۶٫۹ درصد بیشتر از ۲۰ بار به پارک چنگری سفر نموده‌اند.

بررسی نتایج حاصل از پاسخ‌های مردم بومی کوهدشت از انواع فعالیت‌هایی که در جوار جاذبه (پارک چنگری) صورت می‌گیرد نشان می‌دهد که ۸۵ درصد آنان جهت تفریح و گذران اوقات فراغت در کنار سایر فعالیت‌ها از پارک استفاده می‌کنند. فعالیت‌های ورزشی با ۷۵ درصد در اولویت دوم آنان جهت استفاده از پارک در کنار سایر فعالیت‌ها قرار دارد. از دیگر فعالیت‌هایی که در کنار جاذبه صورت می‌گیرد چادرزنی و پیک نیک با ۶۰ درصد، عکاسی و کوهنوردی هر کدام به ۵۹ درصد، بازدید علمی با ۵۷ درصد، فعالیت‌های زمین‌شناسی با ۵۵ درصد توسط پاسخگویان عنوان شده است.

بررسی یافته‌های تحقیق نشان می‌دهد که ۴۵٫۹ درصد مردم بومی کوهدشت تأثیر رونق گردشگری را بر تحولات اجتماعی و فرهنگی کوهدشت در حد متوسط ارزیابی کرده‌اند و ۴۳٫۲ درصد نیز در حد زیاد و خیلی زیاد و ۱۰٫۹ درصد در حد کم رونق گردشگری را مؤثر بر

تحولات اجتماعی و فرهنگی ارزیابی کرده‌اند.

میزان رضایت‌مندی مردم بومی کوهدشت (پاسخگویان) نسبت به ویژگی‌های مختلف پارک چنگری در جدول (۲-۳) آورده شده است. نتایج حاصل از بررسی امتیازات مربوط به هر کدام از گویه‌ها نشان می‌دهد که ۸۴ درصد جاذبیت پارک، ۷۲ درصد دور بودن از آلودگی‌های محیطی، ۵۶ درصد نیز از پارک چنگری به عنوان مکانی مناسب جهت فعالیت‌های ورزشی و بازیهای محلی، ۵۸ درصد از هزینه‌های حمل و نقل و ۵۴ درصد نیز از دسترسی سریع و آسان به وسایل حمل و نقل عمومی در حد زیاد و خیلی زیاد رضایت داشته‌اند.

جدول (۲-۳) میزان رضایت‌مندی مردم بومی کوهدشت از گویه‌های مطرح شده در زمینه امکانات و

خدمات و جاذبه‌های پارک چنگری

Sig	df	T	انحراف معیار	میانگین	درصد فراوانی مشاهده شده					متغیر
					خیلی کم	کم	متوسط	زیاد	خیلی زیاد	
۰/۰۰۰	۳۱۹	۲۴/۱۸۱	۰/۹۴۳	۳/۷۸	۰	۶	۳۶	۲۸	۳۰	میزان رضایت از هزینه‌های حمل و نقل
۰/۰۰۰	۳۱۹	۱۳/۵۷۷	۱/۲۳۵	۳/۴۴	۱۰	۱۲	۲۴	۳۰	۲۴	دسترسی سریع و آسان به وسایل حمل و نقل عمومی
۰/۰۰۰	۳۱۹	۳۶/۶۶۰	۰/۷۵۰	۴/۰۴	۰	۲	۱۴	۵۶	۲۸	جاذبیت پارک
۰/۰۰۰	۳۱۹	۱۰/۶۵۶	۱/۳۲۲	۳/۲۹	۱۴	۱۴	۲۴	۲۴	۲۴	میزان امکانات رفاهی
۰/۰۰۰	۳۱۹	۱۶/۸۰۰	۱/۰۳۸	۳/۴۸	۴	۱۲	۳۲	۳۴	۱۸	فاصله مناسب پارک از محل سکونت
۰/۰۰۰	۳۱۹	۲۷/۳۷۴	۰/۸۲۱	۳/۷۶	۰	۸	۲۰	۵۶	۱۶	دور بودن از آلودگی‌های محیطی
۰/۰۰۰	۳۱۹	۲۰/۲۷۶	۱/۰۲۶	۳/۶۶	۰	۱۴	۳۰	۲۸	۲۸	مکانی مناسب جهت فعالیت‌های ورزشی و بازی‌های محلی

مأخذ: یافته‌های میدانی تحقیق

یافته‌های تحلیلی (آمار استنباطی)

در این بخش یافته‌های تحلیلی مبتنی بر آمار استنباطی و آزمون آماری مناسب آورده شده است. با توجه به برون‌داد آزمون کلموگروف - اسمیرنوف، داده‌های مربوط به متغیرهای

تحقیق دارای توزیع نرمال است. بنابراین از آزمون پارامتریک t تک نمونه ای جهت تحلیل متغیرهای مستقل استفاده شده است.

در مؤلفه امکانات و خدمات متغیرهایی مثل ارائه خدمات بهداشتی و درمانی، نحوه پذیرایی و کیفیت غذا در رستوران ها، میزان رضایت از اماکن اقامتی، راهنمایی و اطلاع رسانی گردشگران و تأمین امنیت مورد نیاز گردشگران بررسی شده است.

با توجه به نرمال بودن توزیع داده ها از آزمون t تک نمونه ای جهت آزمون این متغیرها استفاده شده است. با توجه به نتایج آزمون، تفاوت میانگین این متغیر با مقدار آزمون مفروض (Test value=۲/۵) نتایج نشان می دهد که با توجه به مقدار میانگین این متغیر همراه با مقدار آزمون t می توان گفت در سطح آلفا ۰/۰۵ و سطح اطمینان ۹۵٪ تفاوت آماری معنی داری بین میانگین بدست آمده و مقدار آزمون مفروض (Test value=۲/۵) وجود دارد. بنابراین نتایج آزمون نشان دهنده میزان رضایت مندی بالای گردشگران از مؤلفه امکانات و خدمات موجود در منطقه است.

در مؤلفه جاذبه های گردشگری متغیرهایی چون آب و هوای مطلوب، محیط آرام و بدون سر و صدا و جاذبه های ورزشی پارک چنگری بررسی شده است.

همانطور که گفته شد با توجه به نرمال بودن توزیع داده ها از آزمون t تک نمونه ای جهت آزمون این متغیر استفاده شده است. با توجه به نتایج آزمون، تفاوت میانگین این متغیر با مقدار آزمون مفروض (Test value=۲/۵) نتایج نشان می دهد که با توجه به مقدار میانگین این متغیر همراه با مقدار آزمون t می توان گفت در سطح آلفا ۰/۰۵ و سطح اطمینان ۹۵٪ تفاوت آماری معنی داری بین میانگین بدست آمده و مقدار آزمون مفروض (Test value=۲/۵) وجود دارد. بنابراین نتایج آزمون نشان دهنده میزان رضایت مندی بالای گردشگران از مؤلفه جاذبه های گردشگری منطقه است.

نتیجه گیری

از زمانی که بحث فضای سبز به عنوان بخشی از کالبد شهر مطرح شده، لزوم برنامه ریزی، طراحی و مدیریت فضای سبز و سرانه ی آن امری ضروری است. فضای سبز شهری همواره عنصری جهت نظم بخشی و هماهنگ کردن کاربری های گوناگون در کالبد شهری و عاملی مهم در زیبای محیط و دلپذیر شدن فضای زندگی بوده است؛ به طوری که در بسیاری از موارد مضمون فضای سبز غیر از نقش زیست محیطی، معرف نقش تفریحی و رفاهی برای شهروندان نیز بشمار رفته است. به همین سبب، بررسی و ارزیابی آن در محیط شهری اهمیت فراوانی دارد.

متوسط فضای سبز برای هر شهروند کوهدشتی برابر با ۱/۸ متر مربع است، در حالی که متوسط سرانه‌ی فضای سبز در سطح شهرهای ایران برابر با ۱۵ متر است، اگر فضای سبز کوهدشت را فقط با متوسط سرانه‌ی فضای سبز کشور مقایسه کنیم متوجه می‌شویم سرانه کشور بیش از ۷ برابر سرانه‌ی کوهدشت است. پایین بودن سرانه‌ی فضای سبز گویایی وجود بحران در یکی از عناصر اصلی شهر است. طی سالیان گذشته آن چه که از شاهد امر بر می‌آید شهرداری کمتر فضای سبز را جدی گرفته و بیشتر به عنوان یک نیاز لوکس و زینتی به آن نگریسته است. هدف از این تحقیق بررسی و سنجش اهمیت طبیعی و اقتصادی پارک چنگری شهر کوهدشت در تبلیغ و توسعه گردشگری و سنجش نقش پارک چنگری در ارضای روحی و تأمین نیازهای اوقات فراغت مردم شهر کوهدشت است.

با توجه به یافته‌های توصیفی حاصل از مطالعات میدانی در دو بخش که ابتدا به منظور ارزیابی و بررسی تأثیرات پارک چنگری در توسعه گردشگری و رونق بخشیدن به صنعت توریسم در شهر کوهدشت بوده بیانگر این است که پارک چنگری تا حد زیادی می‌تواند در رونق بخشیدن به صنعت تگردشگری در شهر کوهدشت موثر واقع شود. در بخش دوم نظر سنجی از مردم بومی کوهدشت در باب گذران اوقات فراغت و پارک چنگری بوده بیانگر این است احداث و تجهیز پارک چنگری تا حد زیادی می‌تواند در رفع نیاز اوقات فراغت مردم کوهدشت ضروری باشد.

پیشنهادها

- مطابق یافته‌های تحقیق حاضر و سایر مطالعاتی که در زمینه فضای سبز و پارک های شهری صورت گرفته است، ضرورت مدیریت سیستمی و لزوم توجه به فضای سبز شهری و برنامه ریزی شهری به عنوان موضوعات بین رشته‌ای تأکید می‌گردد.
- هدایت مردم و گردشگران به سمت نقاط قوت پارک چنگری و شهر کوهدشت چون پارک چنگری یکی از جاذبه‌های گردشگری شهر است از طرفی سعی در حل نقاط ضعف به مرور زمان است.
- ساخت آمفی تئاتر برای اجرای برنامه های شاد و مفرح (بازی های محلی، موسیقی های محلی) در ایام مختلف سال، ایجاد مکانب مناسب برای برگزاری ورزش ها و مسابقات محلی.
- ایجاد تله کابین چون پارک در ابتدای کوه واقع شده.
- قرار دادن مبلمان و امکانات مناسب جهت استفاده گردشگران و مردم بومی در پارک چنگری.

منابع

- آدینه‌وند، سعید. (۱۳۸۵)، *سامان‌دهی و بهره‌وری از فضاهای گردشگری شهر کوه‌دشت* - انتشارات دانشگاه آزاد اسلامی واحد تهران.
- اکبر زاده، مهدی. (۱۳۸۷)، حضور رنگها در فضای سبز، مجموعه مقالات سمینار فضای سبز، انتشارات سازمان پارک‌ها و فضای سبز شهر تهران.
- اخوت، هانیه. (۱۳۸۸)، پایان‌نامه ارشد *باز طراحی پارک‌های شهری با استفاده از ارزیابی کیفی پارک لاله تهران*، دانشگاه تربیت مدرس.
- انصاری، فرشته. (۱۳۸۲)، "پیش‌به‌سوی جامعه‌شناسی اوقات فراغت"، کتاب ماه علوم اجتماعی، دی و بهمن.
- احمدیه، مژگان. (۱۳۸۵)، شهر، فضای سبز، زیبایی، فصلنامه جستارهای شهرسازی، سال پنجم شماره ۱۷ و ۱۸.
- اداره منابع طبیعی، شهرستان کوه‌دشت. (۱۳۹۰).
- بهبهانی، هما. (۱۳۷۳)، ارزیابی از پارک‌های تهران تا تعیین الگو، فصلنامه علمی و آموزشی فضای سبز، شماره هشتم..
- پهلوانی‌نیا، زهرا، روشن، عباس. (۱۳۹۲)، پارک‌های شهری راهی جهت توسعه و گردشگری زابل، اولین همایش ملی مدیریت گردشگری، طبیعت گردی و جغرافیا.
- پورمحمدی، محمدرضا. (۱۳۸۲)، برنامه ریزی کاربری اراضی شهری، انتشارات سمت، تهران.
- حکمتی، جمشید. (۱۳۷۱)، طراحی باغ و پارک، نشرات فرهنگ جامع.
- خان سفید، مهدی. (۱۳۸۶)، بررسی الگوی پراکنش فضاهای سبز شهری با رویکرد اکولوژیکی منظر شهری و رابطه آن با پایداری شهری مورد مطالعه: کلان شهر تهران، انتشارات سومین همایش ملی فضای سبز و منظر شهری.
- آمارشهرداری، کوه‌دشت. (۱۳۹۳).
- خوش‌نمک، زهره (۱۳۸۱)، "گزارش اولین همایش علمی تخصصی فضای سبز، شهرهای گرم و خشک"، *مجله شهرداری‌ها*، سال ۴، شماره ۳۸.
- کمانداری، محسن. (۱۳۹۳)، بررسی و ارزیابی مسیرهای گردشگری شهر کرمان با تأکید بر الگوهای رفتاری گردشگران، پایان‌نامه ارشد، دانشگاه یزد
- Rugare – Steve-New urbanism turn ashade of ereem- cleweland collaborativ quarterly.
- Hough-Michael-City from and natural process-british library-first published 1984 by croom helm.

- Chiesura Anna, 2004, *The Role of Urban Parks for The Sustainable City*, Landscape and Urban Planning.
- Gorbani, R., 2007, *Spatial Distribution of Urban Parks in Tabriz*, University of Tabriz. Tabriz.
- DoEHLG, (2007). Delivering Homes, Sustaining Communities and associated guidelines *Quality Housing for Sustainable Communities* (voth 2007).
- Frumkin, Howard, Frank, Lawrence, Jackson, Richard Joseph. 2004. *Urban Sprawl and Public Health: Designing, Planning, and Building for Healthy Communities*.
- Millward, Andrew A and Sabir, senna (2011); *Benefits of a forested urban park: What is the value of Allan Gardens to the city of Tronto, Canada?*, *Landscape and Urban Planing* 100 (2011) 177-188www.Elsevir.com/locate/landrob
- Y.Lo, A&,. Y.Jim, c (2010). *Willingess of residents to pay and motives for conservation of urban green spaces in the compact city of Hung Kong. Urman forestry & urban greening* -..129113.