

## تحلیلی بر امنیت اجتماعی شهروندان و تدوین برنامه ریزی راهبردی (مورد پژوهی: منطقه ۱ شهر تهران)

ژیلا سجادی<sup>۱</sup>، پرویز آقایی<sup>۲</sup>، حسین رئیسی<sup>۳</sup>

از صفحه ۱ تا ۱۶

تاریخ دریافت: ۹۴/۴/۲۳

تاریخ پذیرش: ۹۴/۶/۱۸

### چکیده

اغلب پژوهشگران جغرافیایی (برنامه ریزان شهری)، امنیت اجتماعی را از مهمترین نیازهای جوامع شهری به حساب می آورند. وجود امنیت اجتماعی در طول تاریخ همواره به عنوان یکی از عوامل اساسی در پیشرفت و توسعه جوامع به شمار رفته است به همین دلیل در این زمینه پژوهش های مختلفی صورت گرفته است. در این پژوهش نیز با رویکردی متفاوت از پژوهش های پیشین، امنیت اجتماعی شهروندان در منطقه یک شهرداری تهران مورد بررسی قرار می گیرد بدین معنا که ابتدا میزان امنیت اجتماعی بین دو گروه جنسی زنان و مردان بررسی و سپس متغیرهای موثر در ایجاد امنیت اجتماعی مشخص می شوند. روش پژوهش به صورت توصیفی-تحلیلی و از لحاظ هدف کاربردی-توسعه ای است. اطلاعات و داده ها به دو صورت کتابخانه ای و میدانی گردآوری شده است. حجم جامعه آماری حدود ۴۴۰ هزار نفر می باشد که بر اساس نمونه گیری خوشه ای تعداد ۳۸۰ نفر به عنوان حجم نمونه در نظر گرفته شده اند. داده ها و اطلاعات با استفاده از آمار توصیفی و آزمون های T-test و پیرسون مورد تحلیل قرار گرفته اند. نتایج پژوهش حاکی از وجود امنیت نسبتاً پایدار برای ساکنان این منطقه است. همچنین امنیت مردان نسبت به زنان در سطح بالاتری قرار دارد. بررسی ها نشان می دهد که میزان امنیت فیزیکی نسبت به امنیت بصری و لسانی دارای مقدار بیشتری است و بین متغیرهای اجتماعی و امنیت اجتماعی نیز همبستگی مثبت و معناداری بدست آمده است.

**کلمات کلیدی:** امنیت اجتماعی، تفاوت های جنسیتی، منطقه یک

۱. دانشیار گروه جغرافیا و برنامه ریزی شهری، دانشگاه شهید بهشتی تهران.

۲. دانشجوی دکتری گروه جغرافیا و برنامه ریزی شهری، دانشگاه شهید بهشتی تهران. parviz.aghaei7@gmail.com

۳. کارشناس ارشد گروه جغرافیا و برنامه ریزی شهری، دانشگاه شهید بهشتی تهران.

## مقدمه و طرح مسئله

امنیت اجتماعی ارتباط تنگاتنگی با آسایش روانی و ذهنی انسان‌ها دارد و از مولفه‌های اصلی رفاه اجتماعی است (احمدی و کلدی، ۱۳۹۱: ۳). امنیت اجتماعی به قلمروهایی از حریم افراد مربوط می‌شود که در ارتباط با دیگر افراد جامعه، سازمانها و دولت‌ها می‌باشد که به طور مستمر در طول زندگی روزمره با این قلمروها روبه‌رو می‌شوند (مولر<sup>۱</sup>، ۲۰۰۰: ۱) چلبی<sup>۲</sup> استدلال می‌کند که در بعد ذهنی مراد از امنیت، احساس آرامش و یا عدم احساس تهدید و ترس ناشی از آن از سوی محیط‌های دور و نزدیک فرد است (حیدری و آقایی، ۱۳۹۴: ۱۷). امنیت از نیازها و انگیزه‌های اساسی انسان به شمار می‌رود، بگونه‌ای که با زوال آن آرامش خاطر انسان از بین می‌رود و تشویش، اضطراب و ناآرامی جای آن را می‌گیرد و مرتفع شدن بسیاری از نیازهای آدمی در گرو تامین امنیت است به طوری که مازلو نیز در سلسله مراتب نیازها، احساس امنیت را بلافاصله پس از ارضای نیازهای اولیه قرار می‌دهد (کاهه<sup>۳</sup>، ۲۰۰۵: ۱۳۳). بطور کلی انسان و محیطی که در آن زندگی می‌کند کلیتی تفکیک‌ناپذیر از یکدیگر می‌باشند. احساس امنیت اجتماعی لازمه زندگی شهری است. فضاهای شهری و فرهنگ جامعه می‌بایست امنیت را در تمامی گروه‌های سنی و علی‌الخصوص امنیت دو جنس زن و مرد را تامین کنند. امروزه امنیت زنان در زندگی شهری بیش از پیش مورد توجه قرار گرفته است. تحولات جهانی درک انسان معاصر را به شدت تحت تاثیر قرار داده است (رضویان و آقایی، ۱۳۹۳: ۱) و لزوم توجه به احساس آرامش خاطر شهروندان را مدنظر برنامه‌ریزان قرار داده است که در صورت نبود امنیت حاصل نخواهد شد. باری بورزان از جمله صاحب‌نظران مکتب کپنهاک معتقد است؛ زمانی امنیت اجتماعی مطرح خواهد بود که نیروی بالقوه یا بالفعلی به عنوان تهدیدی برای هویت افراد جامعه وجود داشته باشد و به حفظ مجموع ویژگی‌هایی ارجاع دارد که بر مبنای آن، افراد خودشان را به عنوان عضو یک گروه اجتماعی قلمداد می‌کنند یا به بیان دیگر، معطف به جنبه‌هایی از زندگی فرد می‌گردد که هویت گروهی او را سامان می‌بخشد. بورزان مفهوم ارگانیک امنیت اجتماعی را هویت دانسته و امنیت اجتماعی را مترادف امنیت هویت تلقی می‌نماید (نویدینیا، ۱۳۸۲: ۶۵).

مفهوم امنیت اجتماعی در شهرها طی دهه‌های گذشته بارشده و توسعه شهرنشینی، گسترش کلانشهرها و پیچیده‌تر شدن روابط اجتماعی شهروندان، از حالت اولیه

۱. Moller

۲. Chalabi

۳. Kahe



و جنبه‌های فیزیکی محسوس خارج شده و ابعاد مختلف اجتماعی، فرهنگی و ساسی را دربر گرفته است (موسوی و دیگران، ۱۳۸۷: ۴۱). انسان همواره در تلاش برای تامین امنیت در زندگی خود بوده است، یکی از انگیزه‌های اصلی تشکیل حکومت‌ها نیز تامین امنیت بوده است؛ امنیت نخستین شرط برای زندگی انسان و سکونت در یک مکان است، اگر جایی امن نباشد، قابل سکونت نیست و تا امنیت در شهر یا کشوری حکم فرما نباشد فراهم کردن یک اقتصاد سالم ممکن نیست؛ عوامل مختلفی می‌توانند امنیت در شهر را در معرض تهدید قرار دهند، به طور کلی دو تهدید اصلی نسبت به امنیت در شهرها بروز می‌کنند که عبارتند از: جرم و خشونت شهری. جرائم و خشونت‌های شهری در سراسر جهان در حال افزایش می‌باشد، که باعث بالا رفتن واهمه/ بیم گسترده و راندن سرمایه در بسیاری از شهرها می‌باشد. پایداری امنیت شهری دارای اهمیت است و امنیت شهری پایدار، به معنای پایداری در حذف تهدیدهای امنیت شهری می‌باشد.

امنیت پایتخت‌ها از دو بعد قابل توجه است: یکی، جایگاه ویژه پایتخت در اقتصاد ملی و کنترل و هدایت امور کشور و دیگری اینکه آسیب پذیری پایتخت، ناآرامی‌ها و بحران‌های آن، دارای تبعات عمیق و گوناگونی می‌باشد و باعث از بین رفتن وحدت و انسجام کشور خواهد شد (آقایی و دیگران، ۱۳۹۳: ۴۷). بحث امنیت اجتماعی در تحقیقات پیشین غالباً به صورت کلی انجام گرفته است و کمتر به تفاوت‌های امنیت میان زنان و مردان و همچنین عوامل موثر بر آن پرداخته شده است که در این پژوهش به این مهم پرداخته می‌شود. باید این نکته را ذکر کرد که در برخی از تحقیقات به بررسی تفاوت میان امنیت اجتماعی زنان و مردان پرداخته شده است اما در قیاس با حجم مقالات و کتاب‌های موجود به نظر می‌رسد همچنان ناکافی است و نیاز به تحقیقات بیشتری در این زمینه است.

ضرورت وجود امنیت اجتماعی در شهرها امروزه بیش از هر زمان دیگر مورد توجه قرار گرفته است. در کلانشهر تهران نیز طی سالیان گذشته نگرش به مقوله امنیت دستخوش تحولات گوناگونی بوده است. امروزه تمامی دستگاه‌های ذیربط و نهادهای مردمی تلاش همه‌جانبه خود را برای برقراری امنیت اجتماعی آغاز کرده‌اند. منطقه یک کلانشهر تهران که به عنوان یکی از مناطق مرفه نشین شمال شهر مطرح است دارای نقاط مثبت و منفی مختلفی در بعد امنیت اجتماعی می‌باشد در همین راستا محققین برآنند تا با استفاده از مدل سوات و همچنین نمونه‌گیری از ساکنان منطقه یک میزان امنیت اجتماعی را سنجیده و برنامه‌ریزی راهبردی متناسب با قابلیت‌های منطقه را ارائه دهند. به همین جهت مهم‌ترین سوالات پژوهش به

شرح زیر مطرح است:

- ✓ امنیت اجتماعی در میان ساکنان منطقه یک به چه میزان است؟
- ✓ آیا تفاوت معنی داری میان امنیت اجتماعی زنان و مردان وجود دارد؟
- ✓ چه رابطه‌ای میان متغیرهای اجتماعی و امنیت اجتماعی وجود دارد؟
- ✓ مهمترین برنامه‌های راهبردی در جهت ایجاد امنیت اجتماعی پایدار در سطح منطقه یک کدامند؟

## اهداف پژوهش

- اهدافی که این پژوهش درصدد دستیابی به آن است الگوی کلی امنیت شهروندان در منطقه یک را نشان خواهد داد که شامل موارد زیر است:
- ✓ شناسایی تفاوت میان احساس امنیت اجتماعی زنان و مردان
  - ✓ شناخت مهم‌ترین عوامل مرتبط با امنیت اجتماعی شهروندان
  - ✓ تدوین برنامه‌ریزی راهبردی در راستای افزایش امنیت اجتماعی شهروندان

## روش پژوهش

روش پژوهش به صورت توصیفی-تحلیلی و از لحاظ هدف، کاربردی-توسعه‌ای می‌باشد. داده‌ها و اطلاعات به دو صورت کتابخانه‌ای (اسناد فرادست و مقالات و کتاب‌ها) و میدانی (پرسشنامه، مشاهده و مصاحبه) گردآوری شده است. حجم جامعه آماری حدود ۴۴۰ هزار نفر می‌باشد که با توجه به حجم بالای جامعه آماری نمونه‌گیری به صورت خوشه‌ای از ۴ محله ولنجک، سعدآباد، نیاوران و اقدسیه انجام شده است. حجم نمونه از خوشه‌ها که معرف جامعه می‌باشند به صورت غیر تصادفی با تعداد ۳۸۰ نفر برگزیده شد بگونه‌ای که اشیاع داده‌ها و اطلاعات جمع‌آوری شده قابل مشاهده بود. اطلاعات و داده‌های گردآوری شده از طریق پرسشنامه، وارد نرم افزار SPSS شده و در تحلیل آن از آزمون‌های استنباطی T-test و پیرسون استفاده شده است.

## مبانی نظری پژوهش

امنیت اجتماعی حکایت از حفظ فرد در مقابل خطراتی دارد که اجتماع آن را برای افراد رقم می‌زند، فرد را در مقابل خطراتی که مسبب آن زندگی جمعی است همانند: بیکاری، فقر، گرسنگی، عدم دسترسی به بهداشت، آموزش و پرورش و ... حمایت می‌کند، این واژه با مقوله امنیت در مطالعات امنیت ملی و اجتماعی بسیار فاصله دارد (کلاهیجان، ۱۳۵: ۱۳۸۴). مراد از امنیت اجتماعی این است که



جامعه بشری با توجه به قوانین، نظم و حکومتی که دارد، مردم در بعد زیست جمعی، امنیت و آسایش داشته باشند. بی تردید هیچ عنصری برای پیشرفت، توسعه و تکامل یک جامعه و همچنین شکوفایی استعدادها، مهم تر از عنصر امنیت و تامین آرامش در جامعه نبوده و توسعه اجتماعی، خلاقیت و فعالیت ارزشمند بدون امنیت امکان پذیر نخواهد بود. نیاز به امنیت پس از نیازهای فیزیولوژیکی انسان، به عنوان یکی از ساختارهای اساسی و پایه‌ای تشکیل دهنده شخصیت فرد قلمداد می‌شود. در قرآن یکی از اهداف حاکمیت خداوند و استخلاف صالحان و طرح کلی امامت را تحقق امنیت معرفی کرده است. یکی از دغدغه‌های مهم دولت جمهوری اسلامی، ایجاد امنیت برای شهروندان است، چرا که بستر توسعه موزون و همه جانبه، جز با وجود این اکسیر فراهم نمی‌گردد. احساس ناامنی یا ناشی از فرد است یا ناشی از محیطی که فرد در آن زندگی می‌کند (عربی، ۱۳۸۴: ۱۹۵).

بوزان بحث خود را در باب امنیت اجتماعی با بیان معنوی ارگانیکی نهفته در این تئوری آغاز می‌کند و معتقد است زمانی امنیت اجتماعی مطرح خواهد بود که نیروی بالقوه یا بالفعلی به عنوان تهدید برای هویت افراد جامعه وجود داشته باشد. امنیت اجتماعی از نظر بوزان به حفظ ویژگی‌های ارتباطی دارد که بر مبنای آن افراد خودشان را به عنوان عضو یک گروه اجتماعی قلمداد می‌کنند یا به بیان دیگر معطوف به جنبه‌هایی از زندگی فرد می‌گردد که هویت گروهی او را سامان می‌بخشد (نوبدینیا، ۱۳۸۲: ۶۱).

در مباحث مختلف همواره این بحث مطرح بوده است که چه عوامل موجبات احساس ناامنی زنان را در جامعه به وجود می‌آورد و چرا مردان بیشتر از زنان احساس امنیت می‌کنند. احساس امنیت در گروه‌های اجتماعی مختلف، گستره متفاوتی دارد. زنان تا زمانی که در مدرسه، دانشگاه، محیط کار، مکان‌های عمومی، خیابان و غیره امنیت نداشته باشند، مسلماً احساس آرامش نیز نخواهند داشت (احمدی، ۱۳۹۱: ۳). زندگی زنان در شهرها، همواره تحت تاثیر نبود امنیت شهری واقعی یا بالقوه است. این امر مانعی برای زنان است که نتوانند شهروندان فعال همه جانبه باشند (آیین مقدم و دیگران، ۱۳۹۱: ۶). امروزه امنیت اجتماعی از شاخصه‌های کیفی زندگی در شهرها است. احساس امنیت اجتماعی ارتباط تنگاتنگی با آسایش روانی و ذهنی انسان‌ها دارد و از مولفه‌های اصلی رفاه اجتماعی است. عوامل زیادی برای عکس‌العمل نشان دادن مردم به ترس وجود دارد که برخی از این عوامل از جمله جنسیت، سن، تجربه‌های گذشته در مورد جرم و جنایت، محیط و جغرافیا، قومیت و فرهنگ نقش بیشتری دارند. اما جنسیت به عنوان مهم‌ترین عامل شخصیتی در

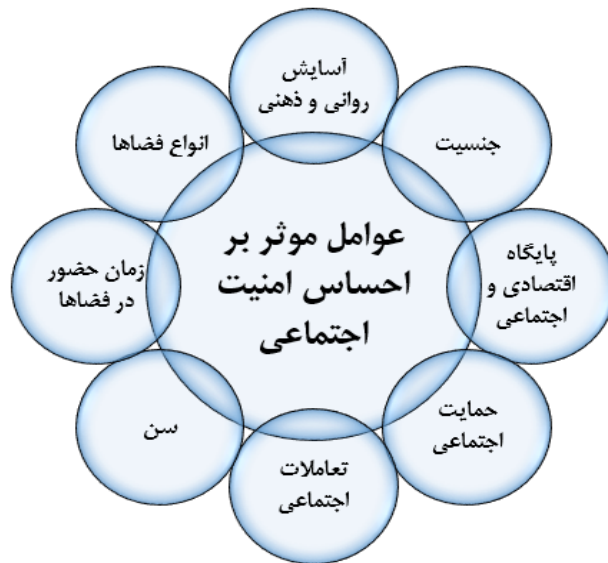
درک امنیت محسوب می شود. حس امنیت در مورد مردان و زنان متفاوت است اما عموماً زنان ترس بیشتری احساس می کنند و مردان احساس مثبت تری در مورد امنیت محیط خودشان نسبت به زنان دارند. استانکو معتقد است که به طور ثابتی ترس از جرم در زنان سه برابر مردان است (اکبری و پاک‌نیان، ۱۳۹۱: ۵۵).

مطالعات متعددی نشان می دهند که پایگاه اقتصادی اجتماعی با احساس امنیت اجتماعی در رابطه است و هر چه طبقه اقتصادی اجتماعی بالاتر باشد، احساس امنیت بیشتر است و بالعکس. متغیر حمایت اجتماعی تأثیر مستقیمی بر احساس امنیت اجتماعی زنان دارد و زنانی که مورد حمایت اطرافیان خود هستند، احساس آرامش و امنیت اجتماعی بیشتری دارند (احمدی و کلدی، ۱۳۹۲: ۷-۴). تحقیقات دایجک و تورنولایت نشان می دهد که ترس از ناامنی بیشتر در میان زنان و افراد پا به سن گذاشته، ساکنین شهری و گروه‌های دارای درآمد پایین است. نتایج تحقیق پیتران گرابسکی نیز در استرالیا نشان داد که درآمد با احساس امنیت رابطه داشته و افراد با سطوح درآمد و تحصیل بالاتر، نسبت به مردم فقیر بیشتر احساس امنیت می نمایند. تنها ۹ درصد از مردان جوانی که در روستاها زندگی می کنند، احساس ناامنی می کنند، در حالی که ۶۲ درصد از زنان ۵۵ ساله و بالاتری که در شهرهای بزرگتر زندگی می کنند، احساس ناامنی می نمایند. مطالعه لینداستروم و همکاران در سوئد نشان می دهد که ترس از ناامنی در میان گروه‌های سنی و جنسی مختلف متفاوت است. افراد پا به سن گذاشته و زنان بیشتر متحمل خودگزارشی از ناامنی در مکان‌های عمومی هستند (<http://www.shohadayezean.ir> به نقل از فریبا احمدی). بر اساس یافته‌های پژوهش‌های گوناگون احساس ناامنی زنان در معمولاً در کلانشهرها که حلقه تعاملات اجتماعی گسترده‌تر است نسبت به شهرهای کوچک‌تر که بافت‌های سنتی و هنجارهای اجتماعی محدودیت کافی را برای مقابله با ناامنی ایجاد می کنند، محسوس‌تر است (موحد و همت، ۱۳۹۲: ۵۸). سن هم فاکتور مهمی در احساس امنیت تلقی می شود. سالخوردگان بیشتر می ترسند و احساس امنیت کمتری دارند، زیرا از نظر فیزیکی و بعضاً اجتماعی، دفاع لازم را در برابر خطرات در خود احساس نمی کنند. میزان امنیت عموماً بر حسب ساعات شبانه‌روز متفاوت است بطوریکه در شب میزان امنیت شهری به موازات افزایش جرایم، کاهش می یابد. کاهش تردد در شب و تاریکی فضاها عامل اصلی ناامنی عرصه‌های عمومی در شب است (رونالد<sup>۱</sup>: ۲۰۰۹: ۸-۱). فضاها بدون دفاع شهری که نسبت به سایر فضاها، قابلیت بیشتری برای وقوع جرایم و تخلفات و اعمال

۱. Ronald



ناهنجاری‌ها دارند، موجبات کاهش امنیت اجتماعی برای زنان را فراهم می‌کند. بطور کلی بر اساس مباحث تئوریک مطرح شده و روش پژوهش، مدل مفهومی این پژوهش بصورت زیر طراحی گردیده است.

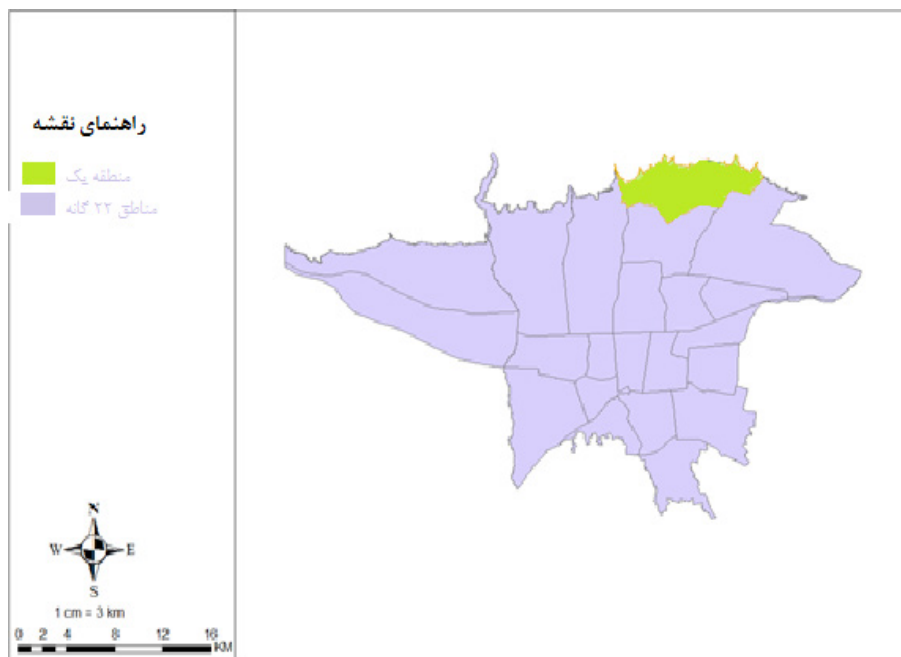


شکل شماره ۱. عوامل موثر بر احساس امنیت اجتماعی

ماخذ: مطالعات نگارندگان

### محدوده مورد مطالعه

شهرداری منطقه یک دارای ۱۰ ناحیه و ۲۶ محله شهری است. مساحت منطقه بدون احتساب حریم ۴۶ کیلومتر مربع و با احتساب حریم منطقه حدود ۲۱۰ کیلومتر مربع است. این منطقه بر اساس داده‌های آماری حدود ۴۳۳۵۰۰ نفر جمعیت را در خود جای داده است. مختصات جغرافیایی این منطقه از طرف شمال محدود به ارتفاعات ۱۸۰۰ متری دامنه جنوبی کوه‌های البرز، از جنوب به بزرگراه شهید چمران حد فاصل دو راهی هتل آزادی و بزرگراه مدرس و پل آیت الله صدر و از غرب به اراضی رودخانه درکه و از شرق نیز به انتهای بزرگراه ارتش - کارخانه سیمان و منبع نفت شمال شرق تهران محدود می‌شود. از نظر وضعیت اقتصادی، عموماً منطقه یک به عنوان منطقه‌ای با سطح اقتصادی بالا شناخته می‌شود که اغلب اقشار تحصیل کرده و سرمایه‌دار و صاحبان شرکت و مدیران عالی‌رتبه در آن سکونت می‌گزینند.



نقشه شماره ۱. محدوده مورد مطالعه

ماخذ: اقتباس از سازمان نقشه برداری نیروهای مسلح

## تحلیل داده‌ها و یافته‌های پژوهش

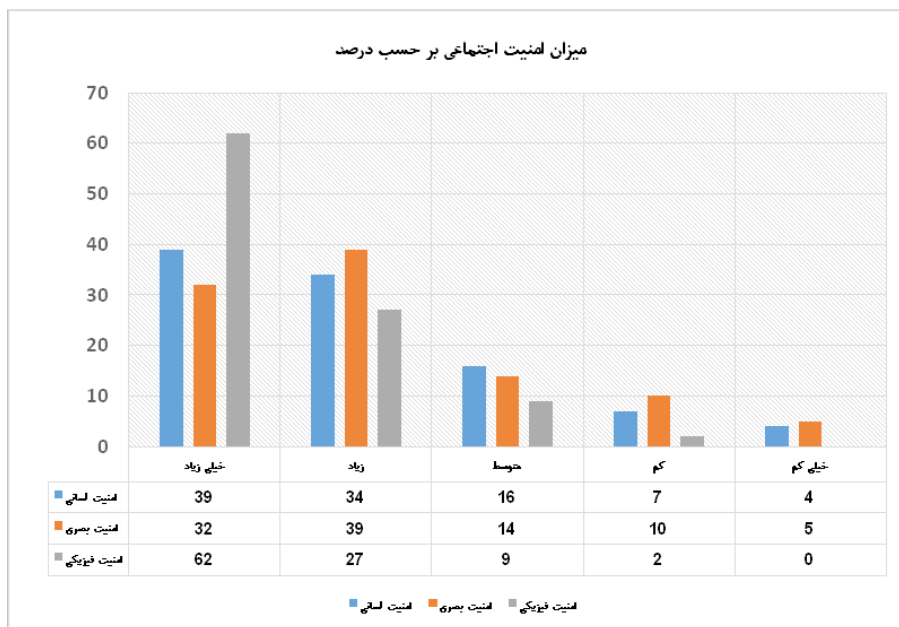
### بررسی میزان امنیت اجتماعی ساکنان منطقه ۱ شهرداری تهران

به جهت گستردگی بحث امنیت اجتماعی نمی‌توان بصورت کلی آن را مطرح کرد به همین دلیل امنیت اجتماعی در پژوهش مورد بررسی شامل سه دسته به شرح؛ امنیت لسانی، امنیت بصری و امنیت فیزیکی می‌باشد. وجود هر کدام از ابعاد امنیت اجتماعی از نیازهای اولیه ساکنان به شمار می‌رود. بررسی این سه شاخص به صورت جداگانه می‌تواند درک بهتری نسبت به وضعیت امنیت اجتماعی ساکنان در منطقه یک را بدست بدهد. در شاخص فیزیکی بیشتر مواردی همچون عوا، تنه زدن، برخورد فیزیکی و غیره مورد توجه است. در شاخص لسانی اغلب به بحث و جدل‌های توهین آمیز، الفاظ رکیک و ناسزا اشاره شده است و در شاخص بصری به نگاه‌های بی‌مورد، جلب توجه کردن و غیره پرداخته شده است. با بررسی سوالات پرسشنامه، میزان هر کدام از ابعاد امنیت اجتماعی به شرح نمودار شماره یک بدست آمده است.





م



نمودار شماره ۱. میزان امنیت اجتماعی در منطقه یک در هر کدام از ابعاد

همانگونه که نمودار فوق گویای آنست؛ امنیت فیزیکی دارای بیشترین مقدار می باشد به گونه ای که در سطح کم و خیلی کم ۲ درصد از پرسش شوندگان این گزینه را انتخاب کرده اند و حدود ۸۹ درصد از افراد نیز سطح امنیت فیزیکی را زیاد و بسیار زیاد انتخاب نموده اند. امنیت بصری و لسانی نیز هر دو در سطح نسبتاً مطلوبی قرار دارند بطوریکه اکثر افراد بالاتر از متوسط را انتخاب نموده اند. حدود ۷۱ درصد از پرسش شوندگان امنیت بصری را بالاتر از متوسط و ۷۳ درصد نیز امنیت لسانی را متوسط به بالا ذکر نموده اند. با توجه به اطلاعات نمودار فوق به نظر می رسد که منطقه یک شهرداری تهران از لحاظ امنیت در سه بعد ذکر شده، وضعیت مطلوبی دارد. امنیت شهروندان هنگامی به مخاطره خواهد افتاد که شاخص امنیت فیزیکی در سطح پایینی قرار داشته باشد اما در منطقه یک؛ وضعیت امنیت فیزیکی در وضعیتی مثبت ارزیابی شده است.

جدول شماره ۱. میزان امنیت اجتماعی بر اساس آزمون T-test

آزمون T-test	دامنه تغییرات	کمترین	بیشترین	میانگین	انحراف استاندارد	واریانس
	Statistic	Statistic	Statistic	Statistic	Statistic	Statistic
آزار لسانی	۲,۵۰	۱,۷۶	۴,۲۶	۴,۱۲۶۵	۳,۸۹۷۶	۰,۱۶۵
آزار فیزیکی	۳,۵۹	۰,۲۳	۴,۸۲	۴,۸۴۶۷	۶,۹۸۷۶	۰,۴۸۷
آزار بصری	۲,۴۲	۱,۷۵	۴,۱۷	۴,۰۰۹۸	۴,۲۵۶۷	۰,۲۹۸

میزان امنیت فیزیکی با مقدار میانگین ۴,۸۲ در سطح مطلوب و رتبه اول قرار دارد و بعد از آن امنیت لسانی و بصری با مقدار ۴,۲۶ و ۴,۱۷ بدست آمده است. با توجه به اطلاعات توصیفی و استنباطی پژوهش می توان میزان امنیت اجتماعی در منطقه ۱ شهرداری تهران را مطلوب ارزیابی کرد اما با توجه به پتانسیل های مطلوب این محله؛ می توان امنیت اجتماعی را بالاتر برد. عوامل مختلفی در کاهش امنیت اجتماعی در سطح منطقه ۱ دخالت دارند که در جداول مدل سوات به آن اشاره خواهد شد.

عقیده عمومی بر آنست که مردان بیش از زنان در فضاهای عمومی مخصوصا در شب احساس امنیت اجتماعی دارند.

امنیت اجتماعی میان زنان و مردان معمولا با تفاوتی هایی همراه است که این عقیده در منطقه ۱ نیز صدق می کند به گونه ای که امنیت مردان نسبت به زنان در سطح بالاتری قرار دارد، بنابر داده های موجود امنیت فیزیکی برای زنان با مقدار ۳,۹۵، امنیت لسانی ۳,۸۱ و امنیت بصری با مقدار ۳,۱۱ قابل محاسبه است (بنابر طیف ۵ گزینه ای لیکرت که نمرات از ۱ الی ۵ دسته بندی می شوند و نمره ۳ سطح متوسط را نشان می دهد). امنیت زنان در منطقه ۱ نیز بالاتر از حد متوسط است زیرا مقدار آن بیش از ۳ می باشد اما نسبت به مردان کمتر است. اطلاعات مربوط به معنی داری تفاوت امنیت زنان و مردان در منطقه ۱ شهرداری تهران به شرح جدول زیر است.

جدول شماره ۲. بررسی تفاوت احساس امنیت در میان زنان و مردان

متغیر	T-Value	انحراف معیار	P-Value
امنیت فیزیکی	-۶,۷۱	۱,۶۱	۰,۰۰۰
امنیت لسانی	-۶,۵۳	۳,۳۲	۰,۰۰۰
امنیت بصری	-۷,۲۳	۱,۴۲	۰,۰۰۰

با توجه به آزمون T دونمونه‌ای مستقل که جهت بررسی سوال فوق محاسبه شده است میزان امنیت اجتماعی زنان و مردان در سطح منطقه یک تفاوت معنی داری را با یکدیگر دارند بطوری که در سطح آلفای ۵ درصد معنی داری تفاوت‌ها قابل تایید است. بر اساس آزمون فوق مشخص شده است که میزان امنیت مردان در سطح بالاتری نسبت به زنان قرار دارند و زنان احساس ناامنی را بیشتر از مردان حس می‌کنند. اغلب پژوهش‌های پیشین نیز این فرضیه را تایید کرده بود و پاسخ این سوال همسو با سایر پژوهش‌ها بدست آمده است.

### بررسی عوامل تاثیرگذار بر امنیت اجتماعی شهروندان در منطقه یک کلانشهر تهران

جهت بررسی عوامل تاثیرگذار بر امنیت اجتماعی شهروندان عموماً از متغیرهای اجتماعی (بغیر از متغیر ایمنی که در ارتباط با وضعیت کالبدی و جغرافیایی منطقه است) استفاده شده است. همانگونه که در اغلب پژوهش‌های صورت گرفته رابطه میان متغیرهای اجتماعی و امنیت اجتماعی مثبت ارزیابی شده است در این پژوهش نیز یافته‌های پیشین قابل تایید است اما در جهت درک بیشتر این ارتباط سعی بر آن بود تا مهم‌ترین متغیرهای اجتماعی شناسایی شوند و بتوان ارتباط میان متغیر مستقل و وابسته را ارزیابی نمود. در جدول شماره ۳ نتایج این قسمت از پژوهش نمایان است.

جدول شماره ۳. رابطه میان متغیرهای مستقل و وابسته پژوهش

ایمنی	گروه‌گرایی	سرمایه اجتماعی	اعتماد اجتماعی	تعاملات و ارتباطات	مشارکت اجتماعی	آزمون پیرسون
۰,۲۱۱	۰,۸۴۳	۰,۸۲۱	۰,۶۷۶	۰,۷۲۳	۱	مشارکت اجتماعی
۰,۰۸۹	۰,۰۰۰	۰,۰۰۰	۰,۰۰۰	۰,۰۰۰		مقدار - P
۰,۲۵۵	۰,۷۹۱	۰,۷۳۴	۰,۵۹۰	۱	۰,۷۲۳	تعاملات و ارتباطات
۰,۰۷۱	۰,۰۰۰	۰,۰۰۰	۰,۰۰۰			۰,۰۰۰
۰,۱۲۱	۰,۶۴۸	۰,۳۹۵	۱	۰,۵۹۰	۰,۶۷۶	اعتماد اجتماعی
۰,۱۱۴	۰,۰۰۰	۰,۰۰۹				۰,۰۰۰

سرمایه اجتماعی	۰.۸۲۱	۰.۷۳۴	۰.۳۹۵	۱	۰.۷۶۳	۰.۳۱۲
مقدار - P	۰.۰۰۰	۰.۰۰۰	۰.۰۰۹		۰.۰۰۰	۰.۰۱۲
گروه گرایی	۰.۸۴۳	۰.۷۹۱	۰.۶۴۸	۰.۷۶۳	۱	۰.۳۰۷
مقدار - P	۰.۰۰۰	۰.۰۰۰	۰.۰۰۰	۰.۰۰۰		۰.۰۱۹
ایمنی	۰.۲۱۱	۰.۲۵۵	۰.۱۲۱	۰.۳۱۲	۰.۳۰۷	۱
مقدار - P	۰.۰۸۹	۰.۰۷۱	۰.۱۱۴	۰.۰۱۲	۰.۰۱۹	
امنیت اجتماعی	۰.۵۱۴	۰.۶۵۱	۰.۷۰۷	۰.۶۲۹	۰.۴۹۱	۰.۷۱۲
مقدار - P	۰.۰۰۱	۰.۰۰۰	۰.۰۰۰	۰.۰۰۱	۰.۰۰۲	۰.۰۰۰

ابتدا باید به ذکر این نکته پرداخت که نمی توان در رابطه همبستگی؛ متغیر مستقل و وابسته را به طور دقیق مشخص نمود. در جدول فوق، متغیرهای اجتماعی می توانند باعث امنیت اجتماعی شوند و به عنوان متغیر مستقل قابل معرفی هستند اما این امکان نیز وجود دارد که وجود امنیت بر پایداری اجتماعی تاثیر مثبت گذارد و امنیت متغیر مستقل شناخته شود به همین دلیل در رابطه همبستگی پیرسون فقط ارتباط سنجیده شده است و تاثیرگذاری و مشخص کردن متغیرهای مستقل و وابسته نمی تواند به طور دقیق بیان شود. اما فرضیه نویسندگان اینگونه مطرح می شود که وجود عوامل مطرح شده در جدول فوق باعث امنیت شهروندان در منطقه یک می گردد.

در جدول شماره ۳، بیشترین ارتباط میان ایمنی و امنیت اجتماعی با مقدار ۰.۷۱۲ بدست آمده است بدین معنی که وجود ایمنی در بافت کالبدی کوچه ها و خیابان ها و همچنین روشنایی و نورپردازی مناسب می تواند موجب امنیت اجتماعی گردد. پایین ترین مقدار همبستگی نیز مابین امنیت اجتماعی و گروه گرایی با مقدار ۰.۴۹۱ است. در مجموع؛ در تمامی متغیرها، ارتباط مثبت و معنادار بدست آمده است بدین معنا که هر چه متغیرهای مستقل افزایش یابد امنیت اجتماعی نیز افزایش می یابد و بالعکس. برای شرح بیشتر یافته؛ همبستگی درونی میان متغیرهای مستقل نیز در جدول شماره ۳ قابل مشاهده است.



۱۴

## عوامل تاثیرگذار بر افزایش و کاهش امنیت اجتماعی شهروندان و

## برنامه‌های راهبردی ارائه شده

در بررسی‌های میدانی و مشاهدات محققین، مهم‌ترین عواملی که بر امنیت اجتماعی شهروندان منطقه یک تاثیر مثبت و یا منفی دارند به صورت موردی مشخص شده‌اند. عواملی که در جدول شماره ۴ به آنها اشاره شده است با استفاده از بازدید میدانی و همچنین مصاحبه با مردم محلی در سطح محلات مورد پژوهش بدست آمده است که سعی شده است علاوه بر پرسشنامه بسته، از یافته‌های کیفی مبتنی بر مصاحبه و مشاهده نیز استفاده کرد.

جدول شماره ۴. عوامل تاثیرگذار بر افزایش و کاهش امنیت اجتماعی شهروندان

عوامل موثر بر افزایش امنیت اجتماعی شهروندان	عوامل موثر بر کاهش امنیت اجتماعی شهروندان
<p>فضاهای حاشیه‌ای و بدون دفاع شهری وجود هنجارشکنان در منطقه اختلاط فرهنگی و برخی معضلات ناشی از آن عدم توجه به بحث محوری امنیت در طرح تفصیلی وجود تکدی‌گران و معتادان در فضاهای عمومی منطقه پدیده بدحجابی در میان برخی از ساکنان حاشیه پارک‌ها و فضاهای سبز کوچه‌های تنگ و تاریک و بدون دفاع عدم فعالیت NGOهای فعال در زمینه امنیت بیکاری و نبود شغل مناسب برای برخی از افراد فعال منطقه</p>	<p>پایداری اجتماعی در سطح منطقه حضور مردم در اجتماعات محلی (عاملی برای افزایش پایداری اجتماعی) بافت کالبدی برنامه‌ریزی شده منطقه حضور نیروهای انتظامی در فضاهای بدون دفاع شهری نوسازی و بهسازی فضاهای حاشیه‌ای و بدون دفاع کنترل و نظارت اجتماعی (توسط مردم) نورپردازی و روشنایی در شب فرهنگ‌سازی و افزایش آگاهی مردم نسبت به عوامل ناامنی سطح بالای اقتصادی ساکنان منطقه تراکم جمعیت در فضاهای خلوت و همچنین تفریحی</p>

با بررسی جدول فوق می‌توان دریافت که برای دستیابی به امنیت پایدار در منطقه یک کلانشهر تهران می‌بایست نقاطی که موجب کاهش امنیت می‌شوند را بطور کامل از بین برد یا کاهش داد. بطور کلی همانگونه که قبلاً به آن اشاره شد در سطح منطقه یک امنیت ساکنان نسبتاً مطلوب ارزیابی شده است اما همچنان عواملی وجود دارد که می‌توانند موجب از بین رفتن امنیت در منطقه شود. برای از بین بردن نقاط تهدید کننده امنیت می‌توان برنامه‌های راهبردی را ارائه داد تا بتوان به امنیت اجتماعی پایدار دست یافت. در ادامه به مهم‌ترین راهبردهای مورد نظر اشاره شده است.

✓ برقراری شرایط مناسب در فضاهای عمومی برای حضور زنان علی‌الخصوص

در شب و صبح (جهت ورزش صبحگاهی)

✓ تشویق ساکنان به شرکت در اجتماعات مردم محور محله برای تقویت پایداری اجتماعی

- ✓ از بین بردن فضاهای بدون دفاع و حاشیه‌ای و احداث فضاهای سبز مناسب (پارک حاشیه‌ای اطراف پایانه تجریش)
- ✓ تدوین سند جامع امنیت در سطح منطقه یک
- ✓ هدایت و برخورد با هرگونه عاملی که امنیت ساکنان را به مخاطره می‌اندازد.

## نتیجه‌گیری

وجود امنیت اجتماعی مقدم بر هر پیشرفت و توسعه‌ای در جامعه می‌باشد. تا شرایطی فراهم نشود که مردم احساس امنیت کنند نمی‌توان به پویایی و پیشرفت جامعه امیدوار بود. وجود امنیت اجتماعی در طول تاریخ همواره مورد توجه بوده است و با توجه به پیشرفت جامعه و افزایش انتظارات مردم، امروزه بیش از پیش مورد توجه قرار گرفته است. وجود امنیت اجتماعی بدور از هرگونه تبعیض نژادی، قومی و جنسی باید در جامعه برقرار گردد. با توجه به بحث محوری امنیت، شاخص‌هایی که در این پژوهش استفاده شده است شامل آزار و اذیت فیزیکی، لسانی و بصری است. بر اساس پژوهش صورت گرفته مشخص شد که میزان امنیت فیزیکی در منطقه یک شهرداری تهران نسبت به امنیت لسانی و بصری دارای میانگین بیشتری است. در مجموع سطح امنیت اجتماعی در منطقه یک در سطح بالایی قرار دارد هر چند که وجود نقاط تهدید نیز در آن مشهود است. نکته‌ای که در این پژوهش مورد بررسی قرار گرفته است و بنظر می‌رسد در سایر تحقیقات مشابه کمتر بدان پرداخته شده است وجود تفاوت احساس امنیت بر حسب تفاوت‌های جنسیتی است بطوریکه که مردان بیش از زنان احساس امنیت دارند. وجود فضاهای ناامن و تنگ و تاریک می‌تواند موجبات ناامنی را فراهم سازد. نقاط بی‌دفاع شهری نیز که در نقاطی از منطقه یک مشاهده می‌شود می‌تواند باعث کاهش امنیت اجتماعی شود. متغیرهای اجتماعی از جمله؛ تعاملات و ارتباطات، مشارکت اجتماعی و سرمایه اجتماعی و ... نیز با امنیت اجتماعی رابطه مثبت و معناداری را دارند بگونه‌ای که هر کدام از این متغیرها به سطح پایینی برسند امنیت نیز به همان میزان کاهش خواهد یافت و بلعکس. در مجموع می‌توان اینگونه جمع‌بندی کرد که منطقه یک شهرداری تهران علی‌رغم وجود تعدادی از نقاط تهدید کننده امنیت، دارای امنیت اجتماعی نسبتاً مناسبی برای شهروندان است.

## منابع

- احمدی، محمد و علیرضا کلدی (۱۳۹۱)، بررسی احساس امنیت اجتماعی زنان در شهر سنندج و عوامل اجتماعی موثر بر آن، فصلنامه زن و جامعه، سال سوم، شماره چهارم
- احمدی، محمد و علیرضا کلدی (۱۳۹۲)، احساس امنیت اجتماعی زنان و عوامل اجتماعی موثر بر آن در شهر سنندج، فصلنامه رفاه اجتماعی، سال ۱۳، شماره ۴۹
- اکبری، رضا و پاک‌نیان، سمانه (۱۳۹۱)، تاثیر کالبد فضاهاى عمومى بر احساس امنیت اجتماعی زنان، نشریه هنرهای زیبا، دوره ۱۷، شماره ۲
- آقایى، پرویز، احمد پوراحمد و حسین رئیسی (۱۳۹۳)، سنجش و تدوین استراتژی امنیت اجتماعی پایدار (مورد پژوهی: منطقه یک شهرداری تهران)، پژوهشنامه جغرافیای انتظامی، سال دوم، شماره ۵
- آیین مقدم، فاطمه و دیگران (۱۳۹۱)، سنجش احساس امنیت در مناطق مختلف شهری سنندج، فصلنامه دانش انتظامی کردستان، سال سوم، شماره ۱۲
- بشریه، حسین (۱۳۷۴)، جامعه شناسی سیاسی، تهران، انتشارات نی.
- پاکزاد، جهانشاه (۱۳۸۱)، میزگرد نقش فضاهاى شهری در تامین امنیت اجتماعی، شهرداریها، سال چهارم، شماره ۴۱.
- حیدری، سامان و پرویز آقایى (۱۳۹۴)، امنیت اجتماعی در شهر؛ متغیرها و عوامل موثر بر آن، فصلنامه دانش انتظامی پایتخت، سال ۷، شماره ۴
- رضویان، محمدتقی و پرویز آقایى (۱۳۹۳)، بررسی و ارزیابی احساس امنیت اجتماعی در محله، نمونه موردی: (مطالعه تطبیقی محلات جماران و فاطمی)، فصلنامه جغرافیایی چشم انداز برنامه ریزی شهری زاگرس
- زنجانی زاده، هما (۱۳۸۰)، زنان و امنیت شهری، مجله دانشکده ادبیات و علوم انسانی دانشگاه فردوسی مشهد، سال ۳۴، شماره ۳ و ۴
- کلاهیچیان، محمود (۱۳۸۴): راهکارهای تحقق امنیت اجتماعی، مجموعه مقالات همایش امنیت اجتماعی، معاونت اجتماعی ناجا، شماره یک، تهران، انتشارات گلپونه
- موحد، مجید و صغری همت (۱۳۹۲)، مطالعه عوامل فرهنگی و اجتماعی مرتبط با احساس امنیت اجتماعی زنان، فصلنامه زن و جامعه، سال چهارم، شماره ۲
- موسوی، میرنجف و دیگران (۱۳۸۷)، شهرنشینی و امنیت، بررسی میزان و عوامل موثر بر احساس امنیت شهروندان (مطالعه موردی: شهر مراغه)، پیک نور، سال هفتم، شماره سوم

- مویدی، محمد، علی نژاد، منوچهر، نوایی، حسینی (۱۳۹۲)، بررسی نقش مولفه‌های منظر شهری در ارتقای سطح احساس امنیت در فضاهای عمومی شهری (نمونه مورد مطالعه محله اوین، فصلنامه مطالعات اجتماعی، شماره ۳۵
- نویدنیا، منیژه (۱۳۸۲)، بررسی ابعاد امنیت اجتماعی، رساله دکتری دوره عالی تحقیقات
- نویدنیا، منیژه (۱۳۸۲) درآمدی بر امنیت اجتماعی، فصلنامه مطالعات راهبردی، تهران سال ششم، شماره ۱۹
- Carmona, Catthew. & Heath, Tim. & Oc, Tanner. & Ttiesdell Steven. (2003)»Public Places, Urban Spaces, Architectural Press»,New York, Paris.
- Chalabi, M. (2006), “towards the general viws of social abnormality” , Tehran: Nashre Nai. (Persian).
- Kahe, A. (2005), “the article series of social safety festival” , vol, 1,Tehran, Gole poneh press. (Persian).
- Moller, B. (2000), National, Societal and Human Security Discussion case study
- Moosavi, S. Y.)1999( Decrease of Social Integrity in Metropolises, Journal of Modarres.
- Nassiri, M) 2003(Drug Addiction and Its Relationship with Urban Jobs, Geographical Research Quarterly, No. 70.
- Newman, O. (1973)»Defensible Space: People and Design in the Violent City», London, Architectural Press
- Ronald V, Clarke,(2009)., the Theory of Crime Prevention through Environmental (In www.aic.gov.au/media\_library/conferences)
- Rothrock, Sara E, (2010) , Antiterrorism design and public safety: reconciling CPTED with the post, Massachusetts Institute of Technology. Dept. of Urban Studies and Planning.
- Schweitzer, J. H. et.al.(1977)»The Impact of the Built Environment on Crime and Fear of Crime in Urban Neighborhoods», Journal of Urban Technology, Vol. 6, N.3
- Tavassoli, Q.)2002(Urban Sociology, Pay am-e-Noor University, Tehran.
- www.shohadayezan.ir