

فصلنامه علمی پژوهشی مطالعات امنیت اجتماعی، شماره ۵۶، زمستان ۹۷

ناهنجاری های اجتماعی و عوامل تاثیرگذار بر ارتکاب آنها در بافت های فرسوده شهر خرم آباد

اصغر عبدلی^۱، رضا رئیسی وانانی^۲، مسعود مختاری^۳

از صفحه ۲۰۱ تا ۲۳۵

تاریخ دریافت: ۹۷/۵/۱۰

تاریخ پذیرش: ۹۷/۹/۱۱

چکیده

بافت قدیمی بسیاری از شهرها فرسوده شده است و دیگر نمی تواند خدمات مناسبی را به ساکنان خود ارائه دهند. به علت مشکلات و معضلات موجود در این بافت ها اقشار متوسط و مرفه اجتماعی از این بافت ها به قسمت های نوساز شهری جابجا می شوند و بافت به مکان تمرکز اقشار مختلف فرهنگی تبدیل می شود. در این شرایط، ناهنجاریها و ناامنی اجتماعی در بافت قدیمی افزایش می یابد. هدف از این پژوهش مطالعه ناهنجاری های اجتماعی و عوامل تاثیرگذار بر ارتکاب آنها در بافت های فرسوده شهر خرم آباد می باشد. داده های مورد نیاز از طریق مشاهده، مصاحبه و تکمیل پرسشنامه های استاندارد جمع آوری شده است. نمونه مورد مطالعه ساکنین بافت فرسوده شهر خرم آباد می باشند که با استفاده فرمول کوکران حجم نمونه ۴۰۰ نفر، جهت پرسشگری انتخاب گردید. روش نمونه گیری به صورت تصادفی از نوع خوشه ای چند مرحله ای بوده است. جهت تجزیه و تحلیل اطلاعات از روش های کای اسکوتر و ضرائب همبستگی و برای تحلیل داده ها و ترسیم نقشه ها، از نرم افزارهای SPSS و Arc/GIS، استفاده شده است.

نتایج تحقیق نشان می دهد که بیشترین نوع ناهنجاریها مربوط به مزاحمت ها و دعوای خیابانی، خرید و فروش مواد مخدر، اعتیاد و دزدی و کلاهبرداری بوده است. همچنین متغیرهای سواد، میزان درآمد و بیکاری بر شکل گیری و ارتکاب ناهنجاری های اجتماعی تاثیر گذار می باشند.

کلید واژه ها: بافت فرسوده، ناامنی، ناهنجاری اجتماعی، خرم آباد.

۱. استادیار گروه برنامه ریزی شهری دانشگاه لرستان، نویسنده مسئول. Abdoli_asghar@yahoo.com

۲. دانشجوی دکترای آینده پژوهی دانشگاه عالی دفاع ملی و عضو هیئت علمی پژوهشگاه علوم نظامی و مطالعات اجتماعی ناجا. r.reza1404@yahoo.com

۳. کارشناس ارشد مهندسی شهرسازی دانشگاه آزاد اسلامی بروجرد.

بیان مسئله

توزیع جرم و ناهنجاری‌ها در سطح منطقه از لحاظ جغرافیایی به صورت یکسان نمی‌باشد و هر منطقه با توجه به ویژگی خاصی که دارد نوع خاصی از جرم در آنجا اتفاق می‌افتد. در ایجاد عوامل اولیه برای زیر پا گذاشتن قانون و ارتکاب جرم توسط انسان، چندین عامل از جمله؛ وسوسه‌های ایجاد شده، فضا و محیط مؤثرند، بنابراین فضای جغرافیایی یک منطقه نقش اساسی در تقویت قانون و اجرای عدالت بر عهده دارد (فجیمیروکن^۱، ۲۰۰۶: ۲). در واقع جرم و ناهنجاری در سراسر جهان امنیت را تهدید می‌کند و به منزله یک تهدید جدی برای امنیت انسان محسوب می‌شود. رایج‌ترین شاخص استفاده شده برای اندازه‌گیری جرم و ناهنجاری‌ها نرخ آنها می‌باشد. الگوی این مسئله اجتماعی می‌تواند به طور متفاوتی براساس محیط‌های جغرافیایی خاص شناسایی گردد (زکریا و عبدالرحمان^۲، ۲۱۶: ۶).

از جمله فضاهای جغرافیایی مستعد جرم بافت‌های فرسوده شهری می‌باشند. بسیاری از بافت‌های سنتی که زمانی مایه افتخار و مباهات شهرها بوده‌اند در حال حاضر در معرض تخریب و فرسایش قرار گرفته‌اند. بخش مهمی از جمعیت آن مناطق جابه‌جا شده و میراث قدیمی، تاریخی و فرهنگی این بافت‌ها یا از بین رفته و یا در حال تخریب می‌باشد. از طرفی طرح‌های شهرسازی (جامع و تفصیلی) تاکنون نه تنها به اهداف پیش‌بینی شده خود نایل نشده‌اند، بلکه غالباً در حل مسائل بافت‌های قدیمی شهر نیز، عاجز مانده‌اند و در بسیاری از این بافت‌ها، نه تنها گذر از سنت به تجدد تحقق نیافته، بلکه با ایستادگی این مناطق در مقابل مظاهر مدرنیته و تجدد عملاً فعالیت‌های بهسازی و مرمتی انجام نشده است. بنابراین، در بافت‌های فرسوده شهری کیفیت شرایط زیست محیطی به پایین‌تر از حد استاندارد قابل تحمل انسانی تنزل یافته است. کوچه‌های کثیف و باریک و غیر بهداشتی، جوانان بیکار، فقر و اعتیاد و سایر معضلات اجتماعی از جمله تنگناها و مشکلاتی است که این بافت‌ها را به محاصره در آورده است. در گذرهای باریک این بافت‌ها اتومبیل، موتورسیکلت، وانت بار و بارکش دستی با رهگذران و عابران در حال تردد در حال رقابت‌اند. شرایط موجود در بافت‌های فرسوده شهر خرم‌آباد باعث جذب جمعیت فقیر، کم‌درآمد و مهاجرین بی‌جا و مکان شده است.

1. fajemirokun

2. Zakaria & Abdul Rahman



بنابراین این بافت‌ها با جمعیت ۲۰۹۶۳ نفری خود مکان مهمی برای شکل گرفتن کانون‌های جرم خیزی می‌باشد. مجموع عوامل و مشکلات موجود در این بافت‌ها به جدایی‌گزینی فضایی در سطح شهر و به وجود آمدن کج رویهای اجتماعی در درون این محلات منجر شده و در نتیجه میزان ناهنجاری‌های اجتماعی در این مناطق به شدت در حال افزایش می‌باشد. بنابراین لزوم توجه هر چه بیشتر به این بافت‌ها و تأمین امکانات بهداشتی - درمانی، بهبود تاسیسات و تجهیزات شهری، ایجاد فضاهای عمومی و گذران اوقات فراغت، بهبود سیستم حمل و نقل، مرمت خانه‌های مسکونی و... از نیازهای ضروری برای جلوگیری از مهاجرت طبقات مرفه و متوسط از این بافت‌ها و تبدیل شدن آنها به مکان تمرکز فقر می‌باشد.

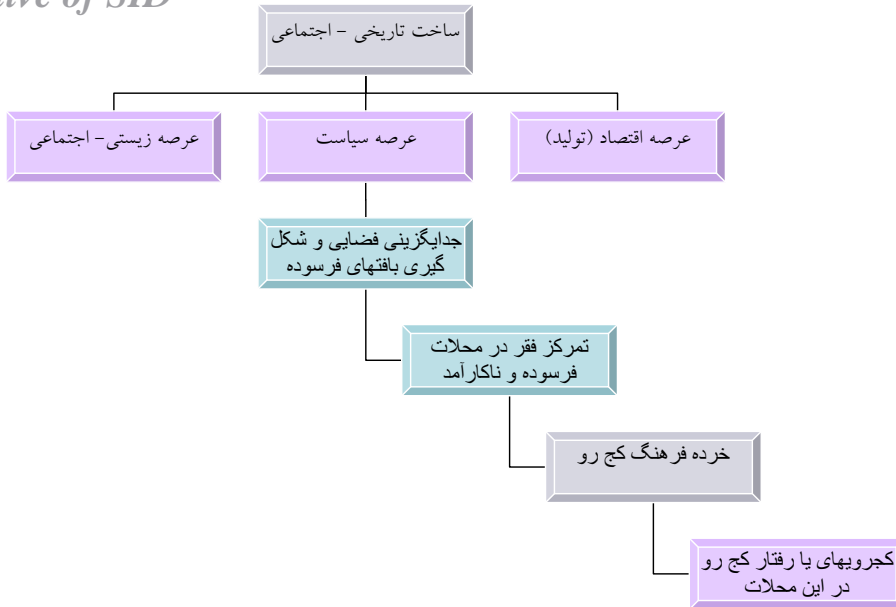
همچنین رشد چند دهه اخیر شهر خرم‌آباد منجر به بروز مشکلات و مسایل پیچیده فراوان ذکر شده بالا بویژه ناهنجاری‌های اجتماعی در محلات و مناطق بافت‌های فرسوده شهری شده است. افزایش جرم و جنایت در این مناطق سبب ناامنی و سلب آرامش و آسایش ساکنین شده است و در واقع با بروز این ناهنجاری‌ها انسجام شهری مختل گردیده است. از این اقدامات علمی و عملی برای کاهش ناهنجاری‌های اجتماعی در این بافت‌ها ضرورت دارد. از طرفی اهمیت تاریخی، فرهنگی، اجتماعی، اقتصادی و در پاره‌ای موارد جاذبه‌های گردشگری این مناطق از یک سو و نامتناسب بودن آنها با مقتضیات زندگی امروزی شهروندان از سوی دیگر بر ضرورت ساماندهی بافت این محلات در جهت کاهش ناهنجاری‌های اجتماعی و عوامل زمینه‌ساز ارتکاب آنها برای رسیدن به امنیت کالبدی پایدار در بافت‌های فرسوده شهری خرم‌آباد ضرورت دارد. هدف اصلی انجام این پژوهش شناخت عوامل اصلی در شکل‌گیری ناهنجاری‌های اجتماعی در بافت‌های فرسوده شهرم خرم‌آباد می‌باشد. همچنین مهمترین مشکلات و تنگناهای موجود در این بافتها را مورد بررسی قرار داده و در نهایت راهکارهای جهت جلوگیری از فرسایش این بافت‌ها، شکل‌گیری کانون‌های جرم خیز در این محلات و مهاجرت ساکنان آنها به سایر مناطق شهری ارائه می‌گردد. در واقع پژوهش حاضر به نقش متغیرهای بیکاری، سواد، میزان درآمد و عدم ساماندهی بافت‌های فرسوده بر میزان ناهنجاری‌های اجتماعی و پیامدها و مشکلات مربوطه پرداخته است. همچنین فرضیه‌های اصلی تحقیق به بررسی رابطه این متغیرها در افزایش و یا کاهش ناهنجاری‌های اجتماعی می‌پردازد.

چارچوب نظری پژوهش

در زمان ما هدف بسیاری از جغرافی دانان این است که در سراسر جهان با حذف نابرابری های شدید اجتماعی و اقتصادی، همه خانواده ها بتوانند به شغل دائمی، مسکن سالم، بهداشت و درمان، آموزش و امنیت و به طور کلی به یک حد رضایت بخش از زندگی دست یابند. هیچ ساختمان یا فضایی نمی تواند نیاز همه افراد را به طور کامل برآورد سازد. دامنه وسیع تر فرصت ها برای تعامل و کنش با یک محیط می تواند آن را برای تامین نیازهای مردمی که از آن استفاده می کنند، مناسب تر سازد. در نتیجه توانایی محیط را برای رویارویی با نیازهای مختلف افزایش دهد (چاپمن^۱، ۱۳۸۴: ۱۳۱-۱۳۰). جهت دستیابی به راه های تامین این نیازها، انسان به تغییراتی در محیط دست زده است. همان طور که ملاحظه می شود شرایط بشر در سکونتگاه های شهری در سرتاسر جهان تنزل یافته است و محیط شهری برای ساکنان موجود به طور فزاینده ای غیر قابل زندگی و غیر جذاب شده است (فخرالدین^۲، ۱۹۹۱: ۹۵). بسیاری از ناهنجاری های رفتاری و اجتماعی در جوامع شهری، مانند خشونت، پرخاشگری، تجاوز به حقوق دیگران و رعایت نکردن قانون ضمن داشتن ریشه های تاریخی، فرهنگی و اقتصادی در کیفیت فضای سکونت و کاری آنان نهفته است (رهنمایی، ۱۳۸۳: ۱۹). منشاء جدایی گزینی فضایی در کل به سه عرصه مختلف و مرتبط با هم برمی گردد (افروغ، ۱۳۷۷: ۲۳۵): ۱- نظم اقتصادی یا ساختار اقتصادی ۲- دولت و نظم ساختار سیاسی ۳- عرصه زیستی-اجتماعی. عوامل موثر بر جدایی گزینی های فضایی که در سه عرصه فوق بررسی شد، تماما می تواند به تمرکز فقر در محله ها و در مواردی خاص به گتوها، زاغه های مخروبه و بخشهای فرسوده شهری بیانجامد. در نتیجه این عوامل، محله های مورد نظر به زمینه های برای تعاملات و تماس های درون طبقاتی تبدیل خواهند شد. افزایش تماس های درون طبقاتی و کاهش تماس های بین طبقاتی منجر به کاهش نقش طبقات متوسط و در نتیجه تمرکز فقر و ایجاد ناهنجاری های اجتماعی در محله های کم درآمد خواهد شد. در کل می توان طرح شماتیک پیامدهای جدایی گزینی، تمرکز فقر و شکل گیری ناهنجاریها را در بافت های فرسوده شهری در شکل ۱ نشان داد.

1. chapman

2. fakhruddin



شکل ۱: رابطه جدایی فضایی با ظهور رفتار ناهنجار

مکان، فضای شهری و ناهنجاری ها

تمامی ناهنجاری ها و مفسد اجتماعی یا هر رفتار انسانی که مخالف نظم عمومی و ارزش های جامعه باشد، به هر نحو که از انسان سر بزند، دارای بستر زمانی و مکانی است. این ویژگی موجب می شود تا بزه کاری جنبه جغرافیایی پیدا کند. بزه کار، بزه دیده، رفتار مجرمانه و ظرف مکانی و زمانی آن، هر بزه را از دیگر رفتارها متمایز می کند. مهم تر این که تفاوت در شرایط مکانی و خصوصیات رفتاری و در کنار عامل زمان، توزیع فضایی نابرابری جرائم را در پی دارد. همین امر موجب می شود تا در واحد مکان، ناهنجاری های اجتماعی به طور یکسان پراکنده نباشند (کلانتری و صفری، ۳۴: ۱۳۸۷). فضا به طور اعم و فضای شهری به طور اخص مجموعه کاملی است که متشکل از سه عنصر یا سه محیط می باشد: عنصر انسان که در شکل اجتماعی و جمعی خود با عنوان جمعیت تعریف می شود (محیط اجتماعی)، عنصر فعالیت که بازتاب نقش معیشتی و رفتار اقتصادی انسان در بستر محیط است (محیط اقتصادی) و نهایتاً محیط طبیعی که از سازنده های مختلفی تشکیل شده و بستر کنش و واکنش ها و میدان عمل فعالیت های انسانی

Archive of SID

است (علی اکبری، ۶۱: ۱۳۸۱). مردم در فضاهای شهری با انواع تهدیدها مانند جرم، تروریسم، آلودگی هوا و آب، زلزله و سیل، تداخل حرکت وسایل نقلیه و پیاده‌ها روبرو هستند. کشورهای پیشرفته، گرچه توانسته‌اند بسیاری از تهدیدهای طبیعی را کنترل کنند، ولی کنترل تهدیدهای انسانی در این کشورها رو به افزایش است از این رو زوکین در کتاب فرهنگ شهرها می‌گوید: «فضاهای شهری به اندازه کافی برای مردم امن نیستند، تا آنها در خلق فرهنگ عمومی مشارکت داشته باشند» (مدیری، ۱۳: ۱۳۸۵).

تراکم جمعیت در شهرها و ناهنجاریها

تراکم در شهرها اثرات انکارناپذیری بر اشباع ظرفیت‌های تحمل‌پذیری انسان برجای می‌گذارد که زمینه مناسبی برای واکنش ناهنجار و ارتکاب جرم به شمار می‌رود. قدرت تحمل‌پذیری انسان در بسیاری از زمینه‌ها دارای ظرفیت‌ها و آستانه‌های تعریف شده‌ای است. زمانی که فشارها و تنگناهای زیستی در فضاهای شهری از این آستانه‌ها عبور کند، انسان به طور اجتناب‌ناپذیر واکنش‌های مختلفی را از خود بروز می‌دهد که بسیاری از آنها امروزه در زمره تخلفات، جرائم و ناهنجاری‌های اجتماعی طبقه‌بندی می‌شوند (علی اکبری، ۶۴: ۱۳۸۱). ازدیاد جمعیت، تراکم شهرها و صنعتی شدن هر چه بیشتر جوامع پیامدهای مثبت و منفی، را به همراه دارند. از آنجا که پیامدهای مثبت مقبولیت فراوان و مشتاق بیشتر و پیامدهای منفی متولی کمتری دارند، اغلب پیامدهای منفی پدیده‌های فوق‌الذکر، باری سنگین‌تر از پیامدهای مثبت به دوش مسئولان هر جامعه می‌گذارند. جرم نیز از پیامدهای منفی عمده‌ای است که بر رفاه افراد، خانواده‌ها و جوامع تأثیر بسیار می‌گذارد (بیانلو و منصوریان، ۳۰: ۱۳۸۵). ناهنجاری‌ها در آمریکا همواره نوسان داشته‌اند منطقه کلان‌شهری نیویورک یک زوال قوی در دهه ۱۹۹۰ را نشان می‌دهد. همین‌طور سایر مناطق کلانشهری کاهش این ناهنجاری‌ها را داشته‌اند. اگر چه از نظر حوزه مکان و نوع ناهنجاری‌ها و تراکم جمعیت در این مناطق متفاوت بوده‌اند. برای مثال فیلادلفیا و دترویت کاهش ناچیزی داشته و لس‌آنجلس و شیکاگو کاهش بیشتری در انواع ناهنجاری‌ها داشته‌اند (اکسای^۱، ۲: ۲۰۱۲).

1. Zookin
2. Xie



۲۰۷

بافت های فرسوده و ناهنجاریها

بافت فرسوده شهری به عرصه‌هایی از محدوده قانونی شهرها اطلاق می‌شود که به دلیل فرسودگی کالبدی، عدم برخورداری مناسب از دسترسی سواره، تأسیسات، خدمات و زیرساختهای شهری آسیب‌پذیر بوده و از ارزش مکانی، محیطی، اقتصادی نازلی برخوردارند. این بافتها به دلیل فقر ساکنین آنها امکان‌نوسازی خود به خودی را نداشته و نیز سرمایه‌گذاران انگیزه‌های لازم برای سرمایه‌گذاری در آن را ندارند. این بافت‌ها براساس چهار معیار عمر ابنیه (بیش از ۸۰ درصد از ساختمان‌های آن قدمتی بیش از ۵۰ سال داشته باشند)، دانه‌بندی (مساحت ابنیه مسکونی کمتر از ۲۰۰ متر)، نوع مصالح (عمدتاً خشت، گل، چوب، آجر و آهن) و تعداد طبقات (یک یا دو طبقه) تشخیص داده می‌شوند (حبیبی و دیگران، ۱۳۸۶: ۶۷-۶۶). بافت‌های فرسوده شهری عمدتاً به دلیل شرایطی همچون تراکم زیاد جمعیت، شرایط نامطلوب اجتماعی، بیکاری، فقر، واحدهای مسکونی ناسالم، سطح بهداشت پایین، بی‌سوادی سکنه و... شرایط لازم را برای جدایی‌گزینی فضایی و تبدیل شدن به محله تمرکز فقر، شکل‌گیری کانون‌های جرم‌خیز و شکل‌گیری ناامنی اجتماعی دارا می‌باشند.

عوامل بازدارنده ناهنجاری ها

در ادبیات جلوگیری از جرم، چهار عامل اصلی در پیشگیری از جرم مؤثر می‌باشند که عبارتند از:

موقعیت مکانی و ویژگی های محیطی: بر اساس نتایج حاصل از مطالعات وقوع جرم، به وضوح پیداست که جرم و مکان با همدیگر مرتبطند (ربرتسون و جانسون^۱، ۲۰۰۱: ۵). به طور کلی، تمامی ناهنجاری‌ها و مفسد اجتماعی یا هر رفتار انسانی که مخالف نظم عمومی و ارزش‌های جامعه باشد، به هر نحو که از انسان سر بزند، دارای بستر زمانی و مکانی است. این ویژگی موجب می‌شود تا بزه‌کاری جنبه جغرافیایی پیدا نماید. جهت پیشگیری از جرم به صورت مؤثر لازم است که استراتژی‌های مداخله‌جویانه در راستای جرم و ویژگی‌های مکانی جرم باشد (کلارک^۲، ۱۳: ۱۹۹۷). بنابراین استفاده از روشنایی و دوربین‌های مخفی در

1. Robertson and Johanson,

2. Clarke

Archive of SID

فضاها و نظارت بیشتر در مکان های جرم خیز مانند: هتل ها و کلوپ های شبانه و طراحی مناسب فضاها و سالم سازی آنها بسیار تأکید شده است.

ویژگی های اجتماعی: این دیدگاه مقولات گسترده تری را در بر می گیرد که می خواهد مقررات اجتماعی را به عنوان مهم ترین عامل اصلی در ارتکاب جرم معرفی نماید. این نظریه به دنبال تحقق عدالت اجتماعی در جامعه است و گروه هایی که ناهنجاری های زیادی را مرتکب می شوند از جامع ترد و به حاشیه می راند (ادوارد، ۲۰۰۲: ۳). از مهمترین عوامل اجتماعی بازدارنده ناهنجاری و جرم عبارتند از؛ پیوندهای اجتماعی موجه (پیوندهای خانوادگی) که شامل ۴ گروه: الف) علاقه به دیگران؛ ب) تعهد به خانواده، شغل و دوستان؛ ج) مشغولیت و مشارکت مداوم در فعالیت های زندگی و د) اعتقاد به ارزش ها و اصول اخلاقی جامعه، گسست و ضعف در هر یک از این پیوندها، باعث بروز رفتارهای ناهنجار و انحرافی در فرد می شود (فرهمنند، ۱۵۱: ۱۳۸۷).

پیشینه تحقیق

در راستای پژوهش فوق به طور عام و خاص مطالعاتی انجام شده است که به طور مختصر اشاراتی به برخی از وجوه آنها شده است:

■ بابایی و همکاران در مقاله ای با عنوان امنیت در بافت های فرسوده به بررسی امنیت در بافت های فرسوده شهری به خصوص منطقه ثامن به عنوان منطقه اصلی و مرکزی شهر مشهد پرداخته است اما با وجود این که از مناطق اصلی شهر می باشد دارای مشکلات حاد در زمینه وقوع جرایم و گستردگی آن می باشد که می توان علل بالابودن میزان جرم در این بافت را به لحاظ کالبدی: ریزدانی، نفوذناپذیری و ناپایداری املاک، فرصت فیزیکی مناسب وجود زمین های خالی و رها شده و بناهای فرسوده و درحال تخریب که باعث تشدید این معضل شده است دانست که شرایط را برای ارتکاب جرم و نیز کاهش امنیت فراهم می کند (بابایی و همکاران، ۱۳۹۵).

■ حاجیان و همکاران در مقاله ای با عنوان امنیت اجتماعی در بافت های فرسوده شهری، اهداف و راهکارها با بررسی منابع کتابخانه ای و تحلیل میدانی و آماری از نتایج پرسشنامه و طرح های تفصیلی ناحیه ۵ منطقه ۱۶ تهران با روش



۲۰۹

توصیفی تحلیلی در ۵ درصد جامعه آماری ساکن در بافت فرسوده مورد مطالعه انجام شده و می‌کوشد با یافتن علل پایین بودن امنیت در این گونه بافت‌ها راهکارهای عملی و قابل قبولی برای مناطق با شرایط نسبتاً مشابه ارائه نماید. بر این اساس حدود ۹۰ درصد مساکن مورد مطالعه هر ۳ شاخص بافت فرسوده رادارا می‌باشند که رویکرد افزایش آگاهی و همکاری مردمی می‌تواند زمینه ساز مشارکت و همفکری مردم و مسئولین گردد (حاجیان و همکاران، ۱۳۹۵).

■ گنج‌آی و همکاران در مقاله‌ای با عنوان بررسی رابطه کیفیت کالبدی با امنیت اجتماعی در بافت‌های فرسوده با توجه به اهمیت موضوع به تشریح بافت‌های فرسوده و انواع آن، مفهوم امنیت اجتماعی، ارتباط بین کیفیت کالبدی بافت با امنیت اجتماعی و تاثیر این مقوله بر مدیریت بهینه اجتماعی بحران پرداخته شده و در نهایت راهکارهایی بهینه، جهت ارتقای امنیت در این بافت‌ها ارائه شده است (گنج‌آی و همکاران، ۱۳۹۵).

■ صمدی در پژوهش "بررسی امنیت اجتماعی در شهر سنندج" به بررسی نظر ۶۰ نفر از شهروندان به روش مصاحبه عمیق پرداخته است. نتایج نشان می‌دهد که از بین پاسخگویان ۷۰ درصد مواردی مثل سرقت پول و وسایل در سطح شهر را ذکر نموده‌اند، کسی قصد جان‌شان نکرده، اما همیشه نگران تکرار سرقت و به خطر افتادن جان‌شان هستند (صمدی، ۱۳۹۴).

■ فنی و صادقی به بررسی شیوه توانمندسازی حاشیه‌نشینان در فرآیند بهسازی و نوسازی بافت فرسوده شهری پرداخته‌اند. نتایج نشان می‌دهد که تشکیل و تقویت شورایی محله، شکل‌های مذهبی، انجمن‌های زنان و... از فرصت‌های موجود برای ساماندهی این بافت‌ها می‌باشد (فنی و صادقی، ۱۳۸۸).

■ عسگری و همکاران، در پژوهشی به بررسی عوامل محیطی موثر در نوسازی بافت‌های فرسوده شهری در راستای افزایش امنیت شهری پرداخته و ضمن شناسایی مکان‌های دارای معضل عوامل موثر بر ایجاد این مکان‌ها شناسایی و راهکارهای طراحی محیط ارائه شده است (عسگری و همکاران، ۱۳۸۹).

■ رهنما، در پژوهش احیاء بافت قدیم و توسعه شهری، پایان‌نامه دکتری، به تحقیق شناخت عناصر تشکیل‌دهنده بافت قدیم و تحلیل و سنجش روابط

Archive of SID

بین آنها و تعیین درجه اهمیت آنها در فرآیند رکود فضای همبستگی محلات قدیمی مرکز شهر بویژه جلوگیری از فرسودگی در مرکز شهر مشهد با استفاده از تکنیک‌های علمی پرداخته است (رهنما، ۱۳۷۵).

■ مهندسین مشاور آباد بوم قشم، در پژوهش تدوین برنامه راهبردی حفظ، احیاء و باز زنده سازی بافت تاریخی خرم آباد، بهسازی و نوسازی بافت را با تاکید بر مشارکت شهروندان پیشنهاد نموده‌اند (طرح راهبردی بافت‌های فرسوده شهر خرم آباد، ۱۳۸۳).

■ فتحی بیرانوند، در پژوهش ساماندهی ساختار کالبدی و کارکردی بافت‌های فرسوده شهر خرم آباد، پایان‌نامه کارشناسی ارشد، به مطالعه دستیابی به شناخت واقعی و عمیق از ویژگی‌های اقتصادی، اجتماعی، کالبدی و کارکردی بافت‌های فرسوده شهر خرم آباد از طریق استفاده از روش‌های علمی مناسب پرداخته است (فتحی بیرانوند، ۱۳۸۵).

■ افراخته و عبدلی، به بررسی جدایی‌گزینی فضایی و شکل گرفتن کجروی‌های اجتماعی در محله باباطاهر شهر خرم آباد پرداخته‌اند. نتیجه این پژوهش نشان می‌دهد که علیرغم داشتن جاذبه‌های فراوان از جمله وجود قلعه فلک الافلاک، مقبره زید بن علی و... در محله، فرسودگی این بافت شدت یافته است و نیازمند ساماندهی هر چه زودتر می‌باشد (افراخته و عبدلی، ۱۳۸۸: ۵۳).

■ زنگی آبادی و رحیمی، در پژوهش تحلیل فضایی جرم در شهر کرج، ضمن تحلیل فضایی جرایم و شناسایی مکان‌های جرم‌خیز و محل سکونت مجرمین در سطح شهر کرج، به ارزیابی شرایط مکانی شهر و حوزه‌های جرم در رفتار و فعالیت‌های غیرقانونی پرداخته‌اند (زنگی آبادی و همکاران، ۱۳۸۹).

■ هله (۲۰۱۴) از نظریه مکان انحرافی برای آزمون رابطه مکان و جنسیت برای قربانیان جرایم و ناهنجاری‌های خشونت‌آمیز در منطقه مادر شهری اوهایو استفاده نموده‌اند. نتایج مطالعه وی بر مبنای رگرسیون نشان دهنده آنست که مکان جغرافیایی در ۲۳ درصد قتل‌ها، ۱۲ درصد کل جرایم و ناهنجاری‌های خشونت‌آمیز و... نقش دارد (هله، ۲۰۱۴: ۳).

■ کنپر^۱ (۲۰۱۴) در تحقیقی از داده‌های مربوط به ناهنجاری‌های اجتماعی در طول

1. Helle
2. Knepper



سال‌ها برای تبیین روند این ناهنجاری‌های استفاده نموده است. استفاده از این روند در انگلستان مفید بوده است. چنانچه وی در این مطالعه به پلیس، زندان‌ها، مکان جغرافیایی، نوع شهرها، بخش مرکزی شهرها، امنیت خانوادگی و شرایط اقتصادی پرداخته است (کنپر، ۱: ۲۰۱۴).

با توجه به اینکه تاکنون مطالعه تحلیل ناهنجاری‌های اجتماعی در بافت‌های فرسوده شهر خرم‌آباد صورت نگرفته و همچنین میزان، نوع و عوامل اصلی وقوع ناهنجاری‌ها برای مدیران و برنامه‌ریزان شهری تا حدودی ناشناخته مانده است، این پژوهش تا حدی می‌تواند بسیاری از ابهامات مربوط به ناهنجاری‌های اجتماعی در بافت‌های فرسوده شهر خرم‌آباد را روشن سازد و مدیران و برنامه‌ریزان شهری را در مدیریت هر چه بهتر شهر یاری رساند.

فرضیه‌ها و سوالات پژوهش

فرضیه‌ها

- بافت‌های فرسوده سبب ترک اقشار متوسط و مرفه شده و عامل بروز ناهنجاری‌های اجتماعی است.
- بین بیکاری و نوع ناهنجاری‌ها در بافت‌های فرسوده رابطه معناداری وجود دارد.
- بین سواد و وجود ناهنجاری‌ها در سطح خانواده‌ها رابطه معناداری وجود دارد.
- بین میزان درآمد و وجود ناهنجاری‌ها در سطح خانواده‌ها رابطه معناداری وجود دارد.

سوالات پژوهش

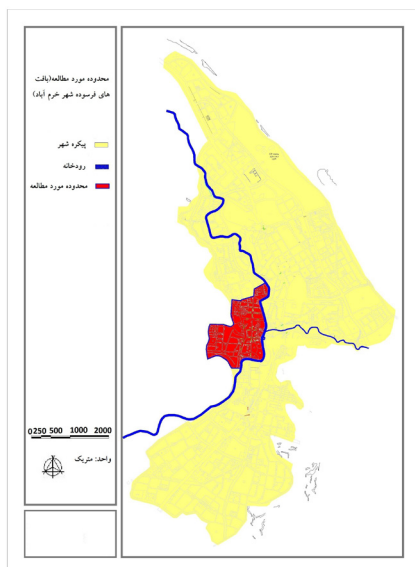
- آیا متغیرهای بیکاری، سطح سواد و میزان درآمد بر میزان ناهنجاری‌های اجتماعی تاثیر دارند؟
- عدم ساماندهی بافت‌های فرسوده شهر خرم‌آباد چه پیامدها و مشکلاتی در پی خواهد داشت؟

معرفی محدوده مورد مطالعه

جامعه مورد مطالعه تحقیق را، بافت فرسوده شهر خرم‌آباد تشکیل می‌دهد. شهر خرم‌آباد با موقعیت هندسی به طول ۴۸ درجه و ۲۲ دقیقه شرقی و عرض ۳۳ درجه

Archive of SID

و ۳۲ دقیقه شمالی در ارتفاع ۱۱۷۱ متری از سطح دریا قرار دارد و از طرف شمال به شهرستان‌های سلسله و دلفان و از شمال شرق به بروجرد و از شرق به الیگودرز و درود و از جنوب به پلدختر و از غرب به کوهدشت منتهی می‌گردد. در سال ۱۳۸۵ جمعیت شهر خرم‌آباد ۳۳۹۹۴۵ نفر با ۷۶۰۲۶ خانوار است که از این تعداد ۱۶۸۹۲۲ نفر مرد و ۱۶۵۰۲۳ نفر زن بوده است (گزیده سرشماری نفوس و مسکن، ۱۳۸۵). مساحت محدوده فعلی شهر ۳۴۵۳/۹ هکتار می‌باشد که ۲۵۴۳/۲۹ هکتار آن دایر، اعم از مسکونی، شبکه معابر، خدماتی و حرم‌ها و غیره بوده و ۶۳۱ هکتار اراضی بایر داخل محدوده ساخته نشده است. بافت قدیمی شهر خرم‌آباد دارای ۲۰۹۶۳ نفر جمعیت با بعد خانوار ۴/۶ نفر در سال ۱۳۸۵ بوده که روندی افزایشی نسبت به سالهای قبل داشته است در مطالعه بافت جمعیت ۱۵-۶۵ ساله ۵۸ درصد بوده که بیشتر از کل شهر (۵۵ درصد) می‌باشد. نسبت جنسی در آن ۱۰۳/۸ می‌باشد و درصد مهاجرین در آن حدود ۷ درصد است. تراکم ناخالص در بافت ۱۷۹ نفر در هکتار و تراکم خالص آن ۴۴۲ نفر در هکتار است. در شهر خرم‌آباد با توجه به سابقه تاریخی و مراحل ساخت شهر، ۲۸ محله با بافت فرسوده وجود دارد (شکل شماره ۲ ترسیم شده با استفاده از نرم افزار Arc GIS).



شکل شماره ۲: تعیین محدوده بافت‌های فرسوده مورد مطالعه شهر خرم‌آباد، ترسیم با استفاده از نرم



۲۱۳

روش تحقیق در این پژوهش از نوع توصیفی - تحلیلی بوده و مبتنی بر بازدید محلی، مشاهده، مصاحبه با ساکنان ناحیه و سرانجام تکمیل پرسشنامه تحقیق بوده است. جامعه آماری شامل ساکنان بافت‌های فرسوده شهر خرم‌آباد (۲۰۹۶۳ نفر) می‌باشد که با استفاده از فرمول نمونه‌گیری کوکران حجم نمونه تعیین شد. در این تحقیق با سطح اطمینان ۹۵ درصد، احتمال خطای ۵ درصد و با این فرض که ۵۰ درصد از جمعیت پاسخ‌یکسانی بدهند، حجم نمونه برای این شهر ۳۸۴ نفر (عمدتاً سرپرست خانوار) به دست آمد که برای اطمینان بیشتر این رقم به ۴۰۰ نفر افزایش داده شد. برای به دست آوردن حجم نمونه از فرمول کوکران استفاده شده است. پرسشنامه‌ها از نوع استاندارد بوده و روش نمونه‌گیری به روش تصادفی از نوع خوشه‌ای چند مرحله‌ای بوده است. جهت روایی مورد قبول از اعتبار صوری استفاده شده است. همچنین برای دستیابی به پایایی مورد قبول، با انجام پیش‌آزمون با نمونه‌ای ۲۰ نفره و با استفاده از آماره آلفای کرونباخ (۰/۸۱)، همسازي و سازگاری درونی گویه‌ها تأمین شد.

فرمول شماره ۱۵:

$$n = \frac{t^2 \frac{p}{d^2}}{1 + \frac{1}{N} \left(t^2 \frac{p}{d^2} - 1 \right)}$$

n = حجم نمونه

N = تعداد کل جامعه آماری

t = در سطح ۹۵ درصد برابر با ۱/۹۶

d = میزان خطا

p = در صد افرادی که صفت مورد نظر را دارند

q = در صد افرادی که صفت مورد نظر را ندارند (حافظ نیا، ۱۳۸۹: ۱۶۷)

P = ۵۰ درصد = q = ۵۰ درصد = n = ۲۰۹۶۳ نفر d = ۰/۰۵

جهت تجزیه و تحلیل اطلاعات از روش‌های کای اسکور و ضرائب همبستگی و برای تحلیل داده‌ها و ترسیم نقشه‌ها، از نرم افزارهای SPSS و Arc/GIS، استفاده

Archive of SID

شده است. در این پژوهش نوع ناهنجاری‌های موجود (خرید و فروش مواد مخدر و مشروبات الکلی، اعتیاد، دزدی یا کلاهبرداری، خرید و فروش اقلام غیر اخلاقی، دعواهای خیابانی و مزاحمت‌های خیابانی) و میزان اختلاف و درگیری در سطح خانواده‌ها به عنوان متغیرهای وابسته و اصلی‌ترین عوامل تاثیرگذار بر شکل‌گیری ناهنجاری‌های اجتماعی (میزان سواد، میزان درآمد، بیکاری، نقش پلیس) به عنوان متغیرهای وابسته مورد مطالعه قرار گرفته‌اند.

یافته‌های پژوهش

یافته‌های توصیفی

در بخش جنوبی و مرکزی محدوده مورد مطالعه تعداد بیشتری از مهاجرین اسکان یافته‌اند. تراکم ناخالص در بافت ۱۷۹ نفر در هکتار و تراکم خالص آن ۴۴۲ نفر در هکتار است. بالا بودن ارقام مذکور در سطح محدوده نسبت به شهر نشانگر فشرده بودن و متراکم بودن بافت ساخته شده می‌باشد و در خود بخش قدیم تراکم جمعیت در بخش‌های جنوب غربی و غرب بیشتر است. سهم جمعیت با سواد ۷۵/۵ درصد و سهم جمعیت دارای مدرک دانشگاهی به ویژه در بخش‌های شمالی بیش از کل شهر خرم آباد می‌باشد. نرخ اشتغال ۷۸/۵ درصد و پراکنش آن به گونه‌ای است که در محدوده شمالی سبزه میدان تا مطهری بالا (۸۸ درصد) و در مقابل در قسمت‌های جنوبی محدوده و غرب تا گرداب، پایین می‌باشد (۷۶/۵). در واقع علاوه بر باسوادی بالا تعداد شاغلین نیز در محدوده شمالی سبزه میدان بیشتر از قسمت‌های دیگر است. با توجه به اطلاعات مرکز آمار ایران در محدوده مورد مطالعه گروه شغلی متخصصان (عمدتاً آموزشی) با ۲۱ درصد و کارکنان خدماتی و فروشندگان با ۱۷/۴ درصد و مشاغل ابتدایی (کارگران ساده) با ۱۴/۱ درصد رتبه اول تا سوم را دارند.

بافت قدیمی شهر به دلیل قرارگیری در مرکز شهر و دارا بودن مراکز خدماتی و تجاری متعدد، نسبت به کل شهر درصد بیشتری از کارکنان خدماتی و فروشندگان را در خود جای داده است. از طرفی توزیع فضایی گروه‌های شغلی نیز همگون نیست به این ترتیب که در بخش‌های غربی بافت و در جنوب سبزه میدان مشاغل ابتدایی با ۲۰/۵ درصد تعداد بیشتری از شاغلین را به خود اختصاص داده‌اند. حال آن‌که در سایر



قسمت‌های بافت، متخصصان با ۲۵/۵ درصد بیشترین شاغلین را تشکیل می‌دهند. این وضعیت نشان می‌دهد که متخصصان محدوده شمالی بافت را برای سکونت خود گزینش کرده‌اند. در بخش‌های شمالی و شرقی بیش از ۵۰ درصد را مزد و حقوق بگیران بخش عمومی و در قسمت‌های شمال غربی و جنوب سبزه میدان بیش از نیمی از شاغلین را مزد و حقوق بگیران بخش خصوصی می‌باشند. شرایط اقتصادی حاکم بر یک شهر و سیر تحول آن از جمله مهم‌ترین عوامل شکل‌دهی، استخوان بندی و توسعه کالبدی آن می‌باشد. ساختار اقتصادی محدوده در زمینه اشتغال، بار تکفل، ترکیب درآمدها و غیره بررسی می‌گردد. در سال ۱۳۸۵ نرخ اشتغال به طور متوسط ۷۶ درصد بوده و به تبع آن بیکاری ۲۴ درصد می‌باشد. نسبت اشتغال به جمعیت بالای ۱۰ سال ۵۳/۳ درصد می‌باشد (طرح بهسازی بافت مسأله دار خرم‌آباد، ۱۳۸۵). به طور متوسط در بافت قدیمی شهر خرم‌آباد بیشترین مشاغل مربوط به اداری و نظامی می‌باشند که جزء رده شاغل خدمات می‌باشند. متوسط افراد تحت تکفل در محدوده ۳/۴۶ نفر است. به طور متوسط در بافت ۳۴/۲ درصد خانواده در گروه کم درآمد (کمتر از ۲۰۰ هزار تومان)، ۵۲/۹ درصد در گروه میان درآمد (۲۰۰ تا ۴۰۰ هزار تومان) و ۱۲/۹ درصد در گروه با درآمد بالا طبقه بندی شده‌اند. بر اساس نتایج حاصل شده از پرسش‌نامه‌ها؛ ۷۱ درصد پاسخگویان مرد و ۲۹ درصدشان زن بودند، از نظر سنی ۲۵/۳ درصد افراد ۵۰ سال به بالا و ۳۱/۲ درصدشان در سنین ۴۰ تا ۴۹ سال قرار داشتند و بقیه در رده‌های سنی پایین‌تری بودند، که این نشان از اکثریت جمعیتی است که میان‌سال بوده است. بررسی بعد خانوار نشان می‌دهد که ۵۲ درصد پاسخ‌گویان تعداد افراد خانواده شان بین ۲ تا ۵ نفر و (۳۳/۵) درصدشان بیش از ۵ نفر و ۱۴/۵ کمتر از ۲ نفر بوده است. از نظر سطح تحصیلات اکثریت پاسخ‌گویان دارای تحصیلات دیپلم و پایین‌تر از آن بوده، به طوری که: ۵۶ درصد افراد دیپلم و زیر دیپلم، ۱۹ درصدشان فوق دیپلم بودند و بقیه تحصیلات بالاتر از لیسانس دارند. وضعیت اقتصادی و معیشتی خانوارهای شهری تا حدود زیادی متأثر از شغل و درآمد سرپرست خانوار است وضعیت شغلی سرپرست خانوار محدوده مورد مطالعه براساس نتایج حاصل از پرسشنامه به شرح زیر است:

بافت فرسوده شهر خرم آباد (سال ۱۳۹۵)		
درصد	تعداد	طبقات شغلی
۳۳/۷۵	۱۳۵	آزاد
۱۶/۲۵	۶۵	دولتی
۲۷/۷۵	۱۱۱	بیکار
۱۲/۵	۵۰	خانه دار
۹/۷۵	۳۹	سایر

(یافته‌های پژوهش، ۱۳۹۵)

جدول (۱) نشان می‌دهد که بیشترین طبقه شغلی مربوط به آزاد می‌باشد و بعد از آن طبقه بیکار می‌باشد که ۲۷/۷ درصد پاسخ‌گویان را شامل می‌شود. بیکاری فراوان در این بخش سبب شکل‌گیری ناهنجاری‌های اجتماعی و به تبع آن احساس امنیت پایین در بخش می‌شود. همچنین درصد بالای شاغلین بخش آزاد بیشتر به خاطر وجود بازار در این محدوده می‌باشد.

براساس نتایج به دست آمده از پرسشنامه تعداد ۶۸ درصد از ساکنین بومی بافت می‌باشند. منشاء مهاجرت سکنه غیر بومی آن اغلب (۶۲ درصد) از سایر محلات شهر و روستاهای اطراف می‌باشد. سابقه سکونت ۴۲ درصد از آنان کمتر از ۱۰ سال می‌باشد که بیانگر هجوم جمعیت به ناحیه فوق می‌باشد. همچنین علت مهاجرت اغلب جمعیت به ناحیه را تامین مسکن و اشتغال در شغل‌های کاذب ذکر شده است. در بررسی اجاره بهای مساکن مشخص شد که بیش از ۸۵ درصد از ساکنین اجاره بهای بیش از ۲۰۰ هزار تومان پرداخت می‌کنند که در مقایسه با درآمد آنان رقم بالایی می‌باشد همچنین بیش از ۷۰ درصد از پرسش‌شوندگان وضعیت مسکن خود را نامناسب ذکر کرده‌اند. در بررسی شیوه‌گذران اوقات فراغت ساکنین مشخص شد که بیش از ۶۰ درصد استفاده از تلویزیون و رسانه‌ها صوتی و تصویری، پارک، ورزش ذکر کرده‌اند. همچنین ۴۵ درصد از پرسش‌شوندگان نسبت به سازمان‌های دولتی



بی‌اعتنا، ۸۰ درصد نسبت به مواد مخدر، بیش از ۷۰ درصد نسبت به رواج سرقت و بدرفتاری با زنان، ۶۸ درصد نسبت به ناامنی و چرخه زدن بیهوده در خیابان‌ها و در نهایت بیش از ۹۰ درصد نسبت به کمبود امکانات در بافت شکوه دارند. بیش از ۴۵ درصد پلاک‌های موجود کلنگی می‌باشند و نیاز به تعمیر و مرمت فوری دارند. ۷ درصد دیگر مخروبه‌اند که خالی از سکنه می‌باشند و امکان تبدیل شدن آنها به مرکز جرم و بزه کاری وجود دارد. همچنین بیش از ۵۰ درصد واحدهای مسکونی در محله بافت دو طبقه بوده و با توجه به نوع مصالح به کار رفته (اکثراً چوب و خشت) ایمنی لازم را در برابر بلایای طبیعی به ویژه زلزله را ندارند. همچنین ۵۴ درصد ساکنین دارای منازل خصوصی و مابقی در مساکن استیجاری سکونت دارند (یافته‌های پژوهش، ۱۳۹۵). با ادامه روند فعلی و عدم بهبود و ساماندهی محلات فرسوده روند مهاجرت سکنه مرفه و متوسط به صورت تدریجی افزایش یافته و با مهاجرت آنها ساکنین جدید که عمدتاً از محلات حاشیه نشین از جمله گل سفید و علی آباد و روستاهای اطراف شهر خرم آباد می‌باشند، در این محلات اسکان یافته و به تدریج با توجه به وضعیت شغلی آنها (اکثراً بیکار) و با توجه به عدم بضاعت مالی کافی ساکنین برای نوسازی و بهسازی این محلات زمینه‌های لازم برای جدایی‌گزینی فضایی و در نتیجه شکل‌گیری خرده فرهنگ کجرو و بروز کجروی‌های اجتماعی و ناامنی اجتماعی فراهم می‌شود (یافته‌های پژوهش، ۱۳۹۵).

یافته‌های استنباطی

در بررسی تمایل به مهاجرت ساکنین محدوده مورد مطالعه، نمونه مورد بررسی را براساس درآمد خانوارهای ساکن به دو گروه متوسط به بالا (درآمد بالای ۴۰۰ هزار تومان) و ضعیف (درآمد زیر ۴۰۰ هزار تومان) تقسیم‌بندی کرده و سپس نتایج حاصل از پرسشگری از طبقه متوسط به بالا (۲۶۶ نفر) در قالب ۵ جواب طیفی در جدول شماره ۲ و شکل شماره ۲ آمده است^۱. همانطور که ملاحظه می‌شود در صورت عدم ساماندهی بافت‌های فرسوده شهر خرم آباد ساکنین مرفه و متوسط تمایل زیادی به مهاجرت دارند. بیش از ۷۵ درصد از پرسش‌شوندگان طبقه متوسط و مرفه اظهار داشته‌اند که در صورت عدم ساماندهی بافت‌های فرسوده شهر

۱. لازم به ذکر است که ساکنین این محلات بیشتر جزء اقشار ضعیف جامعه می‌باشند اما در این پژوهش خط فقر حداقل یعنی

درآمد ۴۰۰ هزار تمام و بالاتر را به عنوان معیار اقشار ضعیف از متوسط تعیین گردید است.

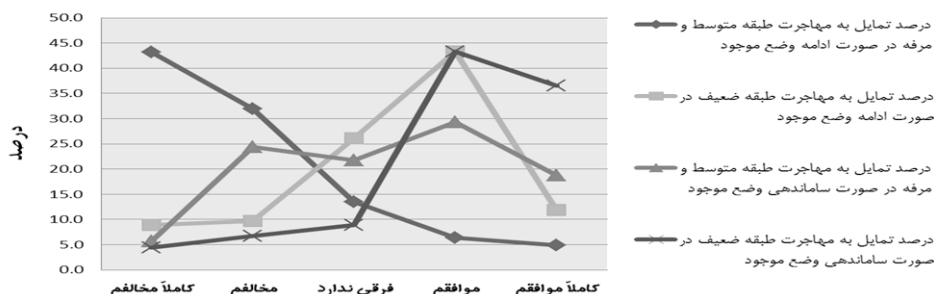
Archive of SID

خرم آباد اقدام به مهاجرت می کنند. در صورت ساماندهی این بافت ها درصد تمایل به مهاجرت کاهش یافته و ۱۸ درصد می رسد. از طرف دیگر ۸۰ درصد از پرسش شوندگان اقشار ضعیف ساکن این محلات اظهار نموده اند که در صورت ساماندهی این بافت ها تمایل به ادامه سکونت در این محلات را دارند.

جدول شماره (۲): میزان تمایل مهاجرت ساکنین محدوده مورد مطالعه

گزینه	ادامه وضع موجود بافت های فرسوده		ساماندهی وضع موجود بافت های فرسوده	
	اقشار متوسط و مرفه	اقشار ضعیف	اقشار متوسط و مرفه	اقشار ضعیف
کاملاً مخالفم	۱۱۵	۱۲	۱۵	۶
مخالفم	۸۵	۱۳	۶۵	۹
فرقی ندارد	۳۶	۳۵	۵۸	۱۲
موافقم	۱۷	۵۸	۷۸	۵۸
کاملاً موافقم	۱۳	۱۶	۵۰	۴۹
جمع	۲۶۶	۱۳۴	۲۶۶	۱۳۴

(یافته های پژوهش، ۱۳۹۵)



شکل شماره ۲: تعیین محدوده بافت های فرسوده مورد مطالعه شهر خرم آباد، ترسیم با استفاده از نرم

افزار Arc GIS

(یافته های پژوهش، ۱۳۹۵)



با توجه نتایج حاصل از پرسشنامه ها، فرضیه پژوهش به عنوان "بافت های فرسوده سبب ترک اقشار متوسط و مرفه ساکن شده و عامل بروز ناهنجاری های اجتماعی می شوند" مورد پذیرش قرار می گیرد. در واقع بیش از ۷۵ درصد از ساکنین طبقه متوسط و مرفه و ۵۵ درصد از طبقات ضعیف اظهار داشته اند که در صورت ادامه وضع موجود و عدم توجه کافی به این محلات اقدام مهاجرت نموده و در نتیجه زمینه لازم برای اسکان اقشار ضعیف تر و مهاجرین بی سرپناه فراهم کرده و در نتیجه امکان شکل گیری ناهنجاری ها و تشدید جرایم را بالا می برند، هر چند که در صورت عدم ساماندهی وضع موجود اقشار ضعیف کماکان در این محلات سکونت دارند اما ادامه سکونت آنها در این بافت ها به حدود نصف کاهش می یابد، ولی قابل توجیه است که این اقشار امکانی برای انتخاب دیگر ندارند. سوال های مورد بررسی جهت پذیرش فرضیه فوق به صورت ذیل می باشد:

۱. آیا در صورت ادامه وضع موجود حاضر به ادامه سکونت در این محله ها می باشید.
 ۲. آیا در صورت ساماندهی وضع موجود حاضر به ادامه سکونت در این محله ها می باشید.
- جواب های به دست آمده ابتدا توسط نرم افزار SPSS و سپس با استفاده از مدل لیکرت مورد تجزیه و تحلیل قرار گرفته اند.

سوال ۱ برای قشر مرفه: آیا در صورت ادامه وضع موجود حاضر به ادامه سکونت در این محدوده می باشید؟

جدول شماره (۳): میزان تمایل مهاجرت اقشار مرفه در صورت ادامه وضع موجود

گزینه	x_i	f_i	$f_i x_i$	$(x_i - \bar{x})^2$	$f_i (x_i - \bar{x})^2$
کاملاً مخالفم	۱	۱۱۵	۱۱۵	۰٫۹۶	۱۰۹٫۸۷
مخالفم	۲	۸۵	۱۷۰	۰٫۰۰	۰٫۰۴
فرقی ندارد	۳	۳۶	۱۰۸	۱٫۰۵	۳۷٫۶۴
موافقم	۴	۱۷	۶۸	۴٫۰۹	۶۹٫۵۴
کاملاً موافقم	۵	۱۳	۶۵	۹٫۱۴	۱۱۸٫۷۷
جمع	۱۵	۲۶۶	۵۲۶	۱۵٫۲۳	۳۳۵٫۸۶

Archive of SID

فرضیه مورد ادعا: در صورت ادامه وضع موجود گروه مرفه کماکان در این محلات سکونت می‌گزینند.

ابتدا فرض H_0 و H_1 را نوشته و سپس با استفاده از جدول (۳) میانگین، واریانس و توزیع t استیودنت نمونه مورد مطالعه را به دست می‌آوریم. و سپس اگر رابطه

$$\frac{\bar{x} - \mu}{\frac{\sigma_x}{\sqrt{n}}} \leq t_x$$

برقرار شود فرض صفر رد می‌شود و در غیر این صورت فرض H_1 تایید می‌شود. در صورت ادامه وضع موجود گروه مرفه کماکان در این محلات سکونت می‌گزینند.

$$H_0: \mu > 3$$

در صورت ادامه وضع موجود گروه مرفه از این محلات مهاجرت می‌کنند.

$$H_1: \mu \leq 3$$

میانگین: ۱/۹۷ واریانس: ۱۳/۳۷ -۱۳/۳۷ :توزیع t ۱/۶۴ > -۱۳/۳۷

در نتیجه مقدار توزیع t از ۱/۶۴ کمتر می‌باشد و رابطه برقرار می‌شود بنابراین فرض صفر رد می‌شود و ادعای مورد نظر، پذیرفته نمی‌شود. از این رو در صورت ادامه وضع موجود اقشار مرفه اقدام به مهاجرت از این محلات خواهند کرد.



سوال ۲ برای قشر مرفه: آیا در صورت ساماندهی وضع موجود حاضر به ادامه سکونت در این محلات می‌باشید؟

جدول شماره (۴): میزان تمایل مهاجرت اقشار مرفه در صورت ساماندهی وضع موجود

گزینه	x_i	f_i	$f_i x_i$	$(x_i - \bar{x})^2$	$f_i (x_i - \bar{x})^2$
کاملاً مخالفم	۱	۱۵	۱۵	۵٫۳۵	۸۰٫۱۸
مخالفم	۲	۶۵	۱۳۰	۱٫۷۲	۱۱۱٫۸۹
فرقی ندارد	۳	۵۸	۱۷۴	۰٫۱۰	۵٫۶۵
موافقم	۴	۷۸	۳۱۲	۰٫۴۷	۳۶٫۹۲
کاملاً موافقم	۵	۵۰	۲۵۰	۲٫۸۵	۱۴۲٫۴۶
جمع	۱۵	۲۶۶	۸۸۱	۱۰٫۴۹	۳۷۷٫۱۰

مآخذ: پرسشنامه‌های میدانی، ۱۳۹۵

فرضیه مورد ادعا: در صورت ساماندهی وضع موجود گروه مرفه کماکان در این محلات سکونت می‌گزینند.

در صورت ساماندهی وضع موجود گروه مرفه کماکان در این محلات سکونت می‌گزینند.

$$H_0: \mu > 3$$

در صورت ساماندهی وضع موجود گروه مرفه از این محلات مهاجرت می‌کنند.

$$H_1: \mu \leq 3$$

میانگین: ۳/۳۱ واریانس: ۱/۴۱ توزیع t: ۳/۶ > ۱/۶۴

در نتیجه مقدار توزیع t (از جدول ۴ به دست می‌آید) از ۱/۶۴ بیشتر می‌باشد و رابطه

$$\frac{\bar{x} - \mu}{\frac{\sigma_x}{\sqrt{n}}} \leq t_x$$

برقرار نمی‌شود بنابراین فرض صفر رد نشده و ادعای مورد نظر پذیرفته می‌شود. از این رو در صورت ساماندهی وضع موجود اقشار مرفه کماکان در این محلات سکونت دارند. اما احتمال ادامه سکونت آنها نسبت به گروههای کم درآمد جامعه

ضعیف تر می باشد.

سوال ۲ برای اқشار ضعیف: آیا در صورت ساماندهی وضع موجود حاضر به

ادامه سکونت در این محلات می باشید؟



۲۲۲

جدول شماره (۵): میزان تمایل مهاجرت اқشار ضعیف در صورت ساماندهی وضع موجود

گزینه	x_i	f_i	$f_i x_i$	$(x_i - \bar{x})^2$	$f_i (x_i - \bar{x})^2$
کاملاً مخالفم	۱	۶	۶	۹٫۰۴	۵۴٫۲۷
مخالفم	۲	۹	۱۸	۴٫۰۳	۳۶٫۲۷
فرقی ندارد	۳	۱۲	۳۶	۱٫۰۱	۱۲٫۱۸
موافقم	۴	۵۸	۲۳۲	۰٫۰۰	۰٫۰۰
کاملاً موافقم	۵	۴۹	۲۴۵	۰٫۹۹	۴۸٫۲۷
جمع	۱۵	۱۳۴	۵۳۷	۱۵٫۰۷	۱۵۰٫۹۹

مآخذ: پرسشنامه های میدانی، ۱۳۹۵

فرضیه مورد ادعا: در صورت ساماندهی وضع موجود اқشار ضعیف کماکان در

این محلات سکونت می گزینند.

در صورت ساماندهی وضع موجود گروه ضعیف در این محلات سکونت می گزینند.

$$H_0: \mu > 3$$

در صورت ساماندهی وضع موجود گروه ضعیف از این محلات مهاجرت می کنند.

$$H_1: \mu \leq 3$$

میانگین: ۴٫۰۷ واریانس: ۱٫۱۳ / ۱۰ / ۳۴ توزیع t: ۱۰ / ۳۴ / ۱۰ / ۶۴ < ۱۰ / ۳۴

در نتیجه مقدار توزیع t (از جدول ۵ به دست می آید) از ۱ / ۶۴ بیشتر می باشد و رابطه

$$\frac{\bar{x} - \mu}{\frac{\sigma_x}{\sqrt{n}}} \leq t_x$$

برقرار نمی شود بنابراین فرض صفر رد نشده و ادعای مورد نظر پذیرفته می شود.

از این رو در صورت ساماندهی وضع موجود اқشار ضعیف با نسبت بالای تمایل به



ادامه سکونت در این محلات را دارند.

سوال ۱ برای اқشارضعیف: آیا در صورت ادامہ وضع موجود حاضر به ادامہ سکونت در این محلات می باشید؟

جدول شماره (۶): میزان تمایل مهاجرت اқشارضعیف (کم درآمد) در صورت ادامہ وضع موجود

گزینه	x_i	f_i	$f_i x_i$	$(x_i - \bar{x})^2$	$f_i (x_i - \bar{x})^2$
کاملاً مخالفم	۱	۱۲	۱۲	۵٫۷۴	۶۸٫۸۶
مخالفم	۲	۱۳	۲۶	۱٫۹۵	۲۵٫۳۲
فرقی ندارد	۳	۳۵	۱۰۵	۰٫۱۶	۵٫۴۸
موافقم	۴	۵۸	۲۳۲	۰٫۳۷	۲۱٫۱۹
کاملاً موافقم	۵	۱۶	۸۰	۲٫۵۷	۴۱٫۱۹
جمع	۱۵	۱۳۴	۴۵۵	۱۰٫۷۸	۱۶۲٫۰۴

مآخذ: پرسشنامه‌های میدانی، ۱۳۹۵

فرضیه مورد ادعا: در صورت ادامہ وضع موجود اқشارضعیف کماکان در این محلات سکونت می‌گزینند.

در صورت ادامہ وضع موجود اқشارضعیف کماکان در این محلات سکونت می‌گزینند.

$$H_0: \mu > 3$$

در صورت ادامہ وضع موجود اқشارضعیف از این محلات مهاجرت می‌کنند.

$$H_1: \mu \leq 3$$

میانگین: ۳/۳۹ واریانس: ۱/۲ توزیع t: ۳/۷۸ از ۱/۶۴ < ۳/۷۸

در نتیجه مقدار توزیع t (از جدول ۶ به دست می‌آید) از ۱/۶۴ بیشتر می‌باشد و رابطه

$$\frac{\bar{x} - \mu}{\frac{\sigma_x}{\sqrt{n}}} \leq t_x$$

برقرار نمی‌شود بنابراین فرض صفر رد نشده و ادعای مورد نظر پذیرفته می‌شود.

از این رو در صورت عدم ساماندهی وضع موجود اқشارضعیف کماکان در این

Archive of SID

محلات سکونت دارند. اگر چه احتمال ادامه سکونت آنها در این بافت‌ها در صورت عدم اجرایی برنامه ساماندهی به حدود نصف کاهش می‌یابد ولی قابل توجه است که این اقشار امکانی برای انتخاب دیگر ندارند.

در مجموع با توجه به جداول بالا می‌توان نتیجه گرفت که در هر صورت اقشار ضعیف این محله حاضر به ادامه سکونت در این بافت‌ها می‌باشند و این طبقه مرفه و متوسط ساکن می‌باشد که در صورت عدم ساماندهی وضع موجود اقدام به مهاجرت کرده و شرایط محلات را برای تبدیل شدن به محل فقر و بزه کاری فراهم می‌نماید. برای بررسی میزان اثرگذاری عوامل اجتماعی- فردی، اقتصادی و محیطی بر ارتکاب ناهنجاری‌های اجتماعی در بافت‌های فرسوده شهر خرم‌آباد از روش مدل سازی معادلات ساختاری^۱ استفاده شده است. داده‌های آماری از نرم افزار spss وارد نرم افزار آموس گرافیک^۲ شده و سپس مدل مورد نظر در این نرم افزار ترسیم و تحلیل شده است. مهم‌ترین متغیرهای مورد بررسی در این پژوهش عبارتند از:

الف- عوامل فردی- اجتماعی: بیسوادی، سن، جنسیت، میزان اعتقادات مذهبی، دوستان ناباب و تعصبات قومی- قبیله‌ای- طایفه‌ای.

ب- عوامل محیطی: میزان نفوذپذیری بافت‌های فرسوده شهری، فرسوده بودن بافت‌های فرسوده شهری، شرایط مناسب محیطی، عدم حضور پلیس و خلوتی مکان برای ارتکاب ناهنجاری‌های اجتماعی.

ج- عوامل اقتصادی: بیکاری و میزان درآمد.

این مدل دارای یک متغیر پنهان بیرونی (عوامل مؤثر بر ارتکاب ناهنجاری‌ها)، سه متغیر پنهان درونی (عوامل فردی- اجتماعی، محیطی و اقتصادی)، ۱۳ متغیر مشاهده شده بیرونی و قابل اندازه‌گیری می‌باشد. در این مدل به بررسی عوامل مؤثر بر ارتکاب ناهنجاری‌های اجتماعی در بافت‌های فرسوده شهر خرم‌آباد پرداخته شده است، همان‌طور که مشخص است، سه عامل (فردی- اجتماعی، محیطی و اقتصادی) به عنوان مهم‌ترین عامل‌های مؤثر بر ارتکاب ناهنجاری‌ها محسوب می‌شوند. برای سنجش عامل فردی و اجتماعی که به عنوان اولین متغیر پنهان درونی محسوب می‌شود، ۶ متغیر مشاهده شده بیرونی برای آن در نظر گرفته

1. : Structural Equation Modeling

2. . Amos Graphics



شده است. از بین متغیرهای مفروض عامل‌های تعصبات قومی - طایفه‌ای (۰/۶۵)، میزان سواد (۰/۵۸) و دوستان ناباب (۰/۴۹) بیشترین همبستگی را با متغیر فردی و اجتماعی داشته است. همچنین ضعیف بودن اعتقادات مذهبی (۰/۴۵)، سن (۰/۳۸) و جنسیت با ۰/۳۲، کمترین میزان همبستگی با متغیر فوق را دارا می‌باشند. دومین متغیر پنهان درونی عامل محیطی می‌باشد. برای سنجش عامل محیطی، ۵ متغیر مشاهده شده بیرونی در نظر گرفته شده است.

از بین این متغیرها سهم متغیر فرسوده بودن بافت (۰/۷۲) و نفوذ پذیری ضعیف این بافت‌ها (۰/۶۷) و شرایط مناسب محیطی (۰/۵۶) بیشتر از دو متغیر عدم حضور پلیس (۰/۴۸) و خلوتی مکان (۰/۴۲) در مکان‌های دارای ناهنجاری‌های اجتماعی بوده است. به عبارت دیگر حضور پلیس در بافت‌های فرسوده شهری نمی‌تواند نقش بسیار مؤثری در کاهش جرائم شهری داشته باشد و مقدار ضریب همبستگی اثر بخشی آن را متوسط به پایین ارزیابی کرده است. عامل اقتصادی به عنوان سومین عامل پنهان درونی مشخص شده است. این عامل به کمک دو متغیر مشاهده شده بیرونی (بی‌کاری و میزان درآمد) سنجیده شده است. مشخص شده است که سهم عامل بیکاری (۰/۷۴) می‌باشد. به عبارتی بار عاملی بیشتری نسبت به میزان درآمد (۰/۵۶) را به خود اختصاص داده است. پس از برآورد سه متغیر پنهانی درونی (اجتماعی - فردی، محیطی و اقتصادی) به کمک ۱۳ متغیر مشاهده شده بیرونی به سنجش میزان همبستگی و تعیین میزان بار عاملی هر یک از این عوامل اصلی با متغیر پنهان بیرونی (عوامل مؤثر بر ارتکاب ناهنجاری‌های اجتماعی در بافت‌های فرسوده شهر خرم‌آباد) پرداخته شده است.

با توجه به بارهای عاملی هر یک از این متغیرها، میزان همبستگی عامل فردی اجتماعی (۰/۸۵) می‌باشد و بیشترین بار عاملی را در ارتکاب ناهنجاری‌های اجتماعی به خود اختصاص داده است، عامل اقتصادی با ضریب همبستگی (۰/۷۸) به عنوان دومین عامل اثرگذار و عامل محیطی با همبستگی (۰/۵۷) به عنوان سومین عامل اثرگذار در ارتکاب میزان ناهنجاری‌های اجتماعی در بافت‌های فرسوده شهر خرم‌آباد محسوب می‌شود. به منظور پذیرش رابطه بین متغیرهای مشاهده شده بیرونی و متغیرهای پنهان درونی و بیرونی از جدول وزن رگرسیونی استفاده شده است. مقدار P یا سطح معناداری برای هر یک از گزینه‌ها کمتر از

Archive of SID

۰/۰۵ می باشد. بنابراین رابطه معناداری بین متغیرها وجود دارد و تفاوت معناداری بین مقادیر محاسبه شده با صفر با سطح اطمینان ۹۹ درصد وجود دارد. مقدار C. R که با عنوان نسبت بحرانی خوانده می شود از تقسیم نسبت برآورد شده غیر استاندارد پارامترها (Estimate) به خطای معیار (S. E) محاسبه می شود. اگر مقدار P کوچکتر از ۰/۰۵ باشد به این مفهوم است که خطای آن کم می باشد و تفاوت معناداری با صفر دارد و بنابراین رابطه برای تمام گزینه ها معنادار می باشد.

در جهت ارزیابی دقیق بعضی از متغیرهای فوق براساس اطلاعات دریافتی از پرسش شوندگان بین میزان درآمد و وجود اختلاف در سطح خانواده ها در سطح ۰/۰۱ و با $\text{sig} = ۰/۰۰$ ضریب همبستگی (۰/۴۸۰-) وجود دارد و نشان می دهد که هر چه میزان درآمد سرپرست خانوارها بیشتر باشد، درگیری بین افراد خانواده کمتر می شود. بنابراین فرضیه دیگر پژوهش مورد پذیرش قرار می گیرد. بین میزان سواد و وجود اختلاف در سطح خانواده ها در سطح ۰/۵ و با $\text{sig} = ۰/۰۱$ ضریب همبستگی (۰/۲۳۳-) وجود دارد و نشان می دهد که هر چه میزان سواد بیشتر باشد درگیری بین افراد خانوار کمتر می باشد. بنابراین فرضیه مزبور پژوهش که بررسی رابطه بین سطح سواد و نوع و میزان ناهنجاری ها در محدوده مورد مطالعه می باشد نیز مورد پذیرش قرار می گیرد. برای بررسی فرضیه چهارم که مربوط به رابطه بین بیکاری و نوع و میزان ناهنجاری های موجود در محدوده بافت های فرسوده شهر خرم آباد می باشد از آزمون کای اسکوئر و ضریب همبستگی استفاده شده است. با توجه به کای اسکوئر (۲۸/۲)، ضریب همبستگی کرامر (۰/۶۴۰-) و سطح معناداری آن (۰/۰۰)، می توان نتیجه گرفت که بین بیکاری و نوع ناهنجاری ها همبستگی متوسط به بالای وجود دارد و نوع رابطه آن ها به صورت معنادار می باشد. پس فرض اینکه بین نوع اشتغال و نوع ناهنجاری ها رابطه وجود دارد مورد پذیرش قرار می گیرد. به عبارت دیگر بیشتر ناهنجاری ها از دید پاسخگویان جهت تامین نیازهای روزانه صورت می گیرد. از جمله این ناهنجاری ها می توان به خرید و فروش مواد مخدر، دزدی و اقلام غیر مجاز اشاره کرد. در موارد بسیاری، پایین بودن ضریب امنیت اجتماعی در سطح بافت های فرسوده، دلیل عمده مهاجرت جمعیت از این بافت هاست. در نتیجه مکانهای کم جمعیت و وجود خانه های متروکه و یا فاقد سکنه، خواه ناخواه به قانونی جهت استقرار بزهکاران اجتماعی تبدیل می گردد و ضریب امنیت



اجتماعی را در این مناطق به شدت پائین می آورد. درصد بالایی از ساکنین، محله تحت سکونت را فاقد امنیت اجتماعی لازم جهت سکونت می دانند که نتایج آن به صورت (جدول ۷) است. همانطور که مشاهده می شود میزان رضایتمندی از امنیت اجتماعی در بافت بسیار کم (۳۰) درصد می باشد.

جدول شماره (۷): بررسی میزان رضایتمندی از امنیت اجتماعی ساکنین بافت فرسوده

ردیف	رضایتمندی از امنیت اجتماعی بافت	تعداد	درصد
۱	بلی	۱۲۰	۳۰
۲	خیر	۳۸۰	۷۰

(یافته های پژوهش، ۱۳۹۵)

در این رابطه نتایج سوال بعدی (جدول ۸) مبنی بر نوع ناهنجاری های اجتماعی از دیدگاه ساکنین نیز قابل توجه می باشد:

جدول شماره (۸): نوع ناهنجاری های اجتماعی در محدوده مورد مطالعه

محدوده مورد مطالعه		نوع ناهنجاری های اجتماعی
درصد	تعداد	
۱۳/۹۰	۸۲	خرید و فروش مواد مخدر و مشروبات الکلی
۱۳/۲۲	۷۸	اعتیاد به مواد مخدر
۱۰/۵۱	۶۲	دزدی یا کلاهبرداری (جیب بری)
۷/۶۳	۴۵	خرید و فروش اقلام غیر اخلاقی و غیر مجاز
۴/۷۵	۲۸	دعوای خیابانی
۵۰	۲۹۵	مزاحمت های خیابانی
۱۰۰	۵۹۰	جمع

(یافته های پژوهش، ۱۳۹۵)

Archive of SID

همان طور که از جدول (۸) استنباط می شود بیشتر ناهنجاری ها از نظر ساکنین مربوط به کجروی ها از جمله خرید و فروش مواد مخدر و مشروبات الکلی، اعتیاد، دزدی، خرید و فروش اقلام غیر اخلاقی و بزه کاریهای اخلاقی) و سایر کجروی ها از جمله آزار دادن همسایگان، قتل، درگیری های و نزاع خیابانی و . . . می باشد. این عوامل در کنار عوامل زمینه سازی فردی اجتماعی، اقتصادی و محیطی موجب شده است که امنیت محیطی در این محدوده به شدت پایین بوده و ناهنجاری های اجتماعی و فرهنگی را در این محدوده تشدید شود.

وجود عوامل کنترل کننده اگر چه راه حل پایداری نیست اما به صورت مقطعی ضروری است. از این رو میزان حضور نیروی انتظامی از دیدگاه ساکنین سنجش گردیده و نتایج آن در جدول ۹ آورده شده است. همان طور که مشاهده می شود حضور نیروی انتظامی به صورت گشت پیوسته می باشد و بعد از آن نظارت به صورت گشت های پیوسته توسط ساکنین بیان شده است.

جدول ۹: میزان حضور نیروی انتظامی از دیدگاه ساکنین

درصد	فراوانی	
۱۶/۴۲	۱۲۳	نظارت دائمی
۳۲/۵۸	۲۴۴	گشت موقت
۱۹/۳۶	۱۴۵	نظارت، در صورت درخواست اهالی
۳۱/۶۴	۲۳۷	عدم نظارت
۱۰۰	۷۴۹	جمع کل

(یافته های پژوهش، ۱۳۹۵)

در مطالعات صورت گرفته چندین پهنه (از جمله محله پشت بازار، کوروش، علی آباد، بخش های از گل سفید، حریم رودخانه، محله باباطاهر و ..) که دارای معضل امنیتی و مسایل و ناهنجاری های اجتماعی بودند مورد شناسایی قرار گرفت که این پهنه ها شامل زمین های خالی، باغات و کارگاه های جمع آوری ضایعات بودند. از جمله دلایل این امر می توان به فرسوده شدن کالبدی-فضایی و کارکردی محله،

مهاجرت اقشار مرفه و متوسط از این قسمت ها و جایگزینی آنها با اقشار حاشیه نشین و ضعیف از لحاظ مالی اشاره کرد. به طوری که تعدادی از خانه های مسکونی این قسمت ها تخریب شده و مکان مناسبی برای وقوع جرم و ناهنجاری های اجتماعی می باشند. به طور کلی مهمترین عوامل محیطی مؤثر بر بروز ناهنجاری های اجتماعی در محدوده مورد مطالعه را می توان به صورت ذیل ذکر کرد:

- عدم نظارت کافی اهالی، ساکنین و مسولان مرتبط بر بحث ناهنجاری ها بر این مکان ها؛
- عدم محصوریت مؤثر این فضاها: این عامل زمینه را برای استفاده گروه های مسأله دار اجتماعی فراهم می آورد؛
- وجود نقاط کور در این فضاها، که محل مطمئنی را برای اشخاص بزه کار فراهم می آورد؛
- نبود مالکیت مشخص برای مساکن و زمین های محدوده؛
- عدم روشنایی کافی در شب؛
- نبود پهنه مؤثر مسکونی در اطراف زمین های خالی داخل بافت موجب عدم نظارت کافی ساکنین در قبال اعمال انجام شده در این می شود.

نتیجه گیری

نتایج نشان می دهد که در همه فضاهای شهری داخل محدوده مورد مطالعه وضعیت شاخص های اجتماعی، اقتصادی، بصری، محیط و... تا حدودی متوسط ارزیابی می شوند. با وجود اینکه این بافت ها دارای میراث تاریخی فرهنگی بوده و جاذب سرمایه گذاری توسعه ای می باشند اما وجود پاره ای از مشکلات سبب شده است که روند توسعه بخش مرکزی کند تر از سایر بخش ها باشد.

بر اساس نتایج حاصل شده از پرسش نامه ها؛ ۷۱ درصد پاسخگویان مرد و ۲۹ درصدشان زن بودند، از نظر سنی ۲۵/۳ درصد افراد ۵۰ سال به بالا و ۳۱/۲ درصدشان در سنین ۴۰ تا ۴۹ سال قرار داشتند و بقیه در رده های سنی پایین تری بودند، که این نشان از اکثریت جمعیتی است که میان سال بوده است. بررسی بعد خانوار نشان می دهد که ۵۲ درصد پاسخگویان تعداد افراد خانواده شان بین ۲ تا ۵ نفر و (۳۳/۵) درصدشان بیش از ۵ نفر و ۱۴/۵ کمتر از ۲ نفر بوده است.

میزان رضایتمندی از امنیت اجتماعی در بافت بسیار کم (۳۰) درصد می باشد.

بیشترین ناهنجاری ها از نظر ساکنین مربوط به کجروی های از جمله خرید و فروش

Archive of SID

مواد مخدر و مشروبات الکلی، اعتیاد، دزدی، خرید و فروش اقلام غیر اخلاقی و بزه‌کاریهای اخلاقی) و سایر کجروی‌ها از جمله آزار دادن همسایگان، قتل، درگیریهای و نزاع خیابانی و... می‌باشد. عوامل موثر بر ارتکاب ناهنجاری‌های اجتماعی در سه عامل مهم فردی-اجتماعی، اقتصادی و محیطی با ۱۳ متغیر اصلی مورد بررسی قرار گرفته است. تمامی متغیرهای فوق دارای همبستگی مثبت بوده و بر شکل‌گیری ناهنجاری‌های اجتماعی در بافت‌های فرسوده شهر خرم‌آباد تاثیر گذار می‌باشند. از بین متغیرهای مفروض عامل‌های تعصبات قومی - طایفه‌ای (۰/۶۵)، میزان سواد (۰/۵۸) و دوستان ناباب (۰/۴۹) بیشترین همبستگی را با متغیر فردی و اجتماعی و متغیر فرسوده بودن بافت (۰/۷۲) و نفوذ پذیری ضعیف این بافت‌ها (۰/۶۷) و شرایط مناسب محیطی (۰/۵۶) بیشترین همبستگی با عامل محیطی و متغیر بیکاری بیشترین همبستگی با عامل اقتصادی داشته است. به منظور پذیرش رابطه بین متغیرهای مشاهده شده بیرونی و متغیرهای پنهان درونی و بیرونی از جدول وزن رگرسیونی استفاده شده است. مقدار P یا سطح معناداری برای هر یک از گزینه‌ها کمتر از ۰/۰۵ بوده است. بنابراین رابطه معناداری بین متغیرها وجود دارد. همچنین در بررسی فرضیه‌های تحقیق مشخص شد که در صورت عدم ساماندهی بافت‌های فرسوده شهر خرم‌آباد ساکنین مرفه و متوسط این محلات تمایل به مهاجرت داشته و در نتیجه مهاجرت آنها زمینه برای استقرار گروه‌های با درآمد پایین‌تر و تشدید شدن و شکل‌گیری ناهنجاری‌های اجتماعی فراهم می‌شود. همچنین میزان و سطح سواد، بیکاری ساکنین بافت‌ها، میزان درآمد نیز با ناهنجاری‌های اجتماعی رابطه معناداری دارند.

پیشنهادات

با توجه به نتایج به دست آمده و مشکلات و معضلات این بافت‌ها راهکارهایی جهت بهتر شدن وضعیت این بافت‌ها و برون رفت از شرایط موجود به شرح زیر پیشنهاد می‌شود:

■ توجه به مناطق فقیرنشین بخش فرسوده شهر (به ویژه محله گل سفید، سلپورزی و پشت بازار) که احساس امنیت آنان نسبت به دیگر مناطق شهر بسیار پایین می‌باشد، از آن جهت که در بیشتر این محله‌ها اختلالات فیزیکی و اجتماعی بسیاری وجود دارد و این بی‌نظمی و اختلال‌ها منجر به تضعیف ارزش‌ها و



۲۳۱

هنجارها و در نتیجه به از هم پاشیدگی آن اجتماع منجر می شود؛

■ پلیس با گشت های ویژه خود در روز و شب به کنترل و نظارت بیشتر خود در این مناطق (بوئزه محلات پشت بازار، پل سفید، علی آباد، اسدآبادی، پشته حسین آباد، کریم خانی) پردازد تا اختلالات فیزیکی و اجتماعی این مناطق نیز کاهش یابد؛

■ توسعه کاربری های عمومی و خدماتی در محله بافت فرسوده (به ویژه محله پشت بازار و ماهیگران و اطراف مقبره زید بن علی) تا بدین وسیله از گسترش کاربری هایی با مجاورت نامناسب پرهیز گردد؛

■ تجهیز و ترمیم پایه های روشنایی در داخل بافت با هدف احساس ناامنی برای بزه کاران اجتماعی؛ این مورد در محلات علی آباد و فضاهای سبز اطراف آن، محله کریم خان، حاشیه ساحلی رودخانه نمود نیاز بیشتری دارد.

■ جلوگیری از مهاجرت ساکنین و در نتیجه آن سکونت اقشار ضعیف تر در این محلات، که زمینه های لازم را برای برخی از جرائم فراهم می آورد. نمونه این محلات می توان به پشت بازار، پشته و زید بن علی، کرگانه و دره گرم اشاره کرد.

■ بالا بردن میزان نفوذپذیری بافت و ساماندهی معابر و دسترسی ها آن؛

■ توجه به مسایل و مشکلات قومی طایفه ای و آموزش شهروندان این بافت در جهت حذف تعصبات نابجای قومی قبیله ای طایفه ای؛

منابع

- آمار نامه استان لرستان، (۱۳۷۵)، سازمان برنامه و بودجه استان لرستان.
- افراخته، حسن و عبدلی اصغر، (۱۳۸۸)، بافت‌های فرسوده، جدایگزینی فضایی و کجروی‌های اجتماعی، محله باباطاهر شهر خرم آباد نشریه علوم جغرافیایی، جلد ۱۰ شماره ۱۳، بهار و تابستان ۱۳۸۸، دانشگاه تربیت معلم تهران.
- افروغ، عماد، (۱۳۷۷)، فضا و نابرابری اجتماعی، انتشارات دانشگاه تربیت مدرس، تهران؛
- بابایی، محمد جواد؛ شیما وقاری و فاطمه فولادی (۱۳۹۵): امنیت در بافت فرسوده، اولین همایش سراسری مباحث کلیدی در مهندسی عمران، معماری و شهرسازی ایران، گرگان، گروه آموزش و پژوهش شرکت مهندسی باروگستر پارس، دانشگاه فرهنگیان استان گلستان، ۰۱-NCCAC-Paper-//www.civilica.com-http-
۰۳۹_NCCAC.html
- بهفروز، فاطمه، (۱۳۷۰)، بررسی ادراک محیطی و رفتار در قلمرو مطالعات جغرافیایی رفتاری، جغرافیایی انسانی معاصر، فصلنامه تحقیقات جغرافیایی شماره ۲۰.
- بیانلو، یوسف و منصوریان، محمد کریم، (۱۳۸۵)، رابطه تراکم جمعیت با میزان نوع جرم، فصلنامه علمی پژوهشی آرفاه اجتماعی، سال ششم، شماره ۲۲.
- چاپمن، دیوید (۱۳۸۴)، افرینش محلات و مکان‌ها در محیط انسان ساخت، ترجمه شهرزاد فریادی و منوچهر طیبیان، چاپ اول، تهران، انتشارات دانشگاه تهران.
- حاجیان حسین آبادی، فاطمه و سلیمه نظیری آل هاشم، (۱۳۹۵): امنیت اجتماعی در بافت‌های فرسوده شهری، اهداف و راهکارها - مطالعه موردی ناحیه ۵، منطقه ۱۶ تهران، سومین کنفرانس علمی پژوهشی افق‌های نوین در علوم جغرافیا و برنامه ریزی معماری و شهرسازی ایران، تهران، انجمن توسعه و ترویج علوم و فنون بنیادین، ۰۳-NICONF-Paper-//www.civilica.com-http-
۰۷۷_NICONF.html
- حبیبی، کیومرث و پوراحمد و مشکینی، ابوالفضل، (۱۳۸۶)، بهسازی و نوسازی بافتهای کهن شهری، نشر انتخاب، تهران.
- رهنما، محمد رحیم، (۱۳۷۵)، احیاء بافت قدیم و توسعه شهری، پایان نامه دکتری، دانشگاه تربیت مدرس تهران.
- رهنمایی، محمد تقی و شاه حسینی، پروانه، (۱۳۸۳)، فرآیند برنامه ریزی شهری در ایران، چاپ اول، تهران، انتشارات سمت.



- زندگی آبادی، علی و رحیمی حسین، (۱۳۸۹)، تحلیل فضایی جرم در شهر کرج با استفاده از GIS، فصلنامه حقوق، مجله دانشکده حقوق و علوم سیاسی، دوره ۴۰، شماره ۲، تابستان.
- صمدی بگه جان، جمیل، (۱۳۸۴)، امنیت اجتماعی در سنندج، پایان نامه کارشناسی ارشد جامعه شناسی، تهران: دانشگاه تهران.
- طرح بهسازی بافت مساله دار خرم آباد، (۱۳۸۵)، مطالعات جمعیتی و اقتصادی، مهندسين معمار و شهرساز فرهنگ، وزارت مسکن و شهرسازی.
- عسگری، حدیثه و رفیعیان، مجتبی و ادیب زاده، بهمن و حسینی، ابراهیم، (۱۳۸۹)، بررسی عوامل محیطی موثر در نوسازی بافت های فرسوده شهری به منظور افزایش امنیت محلی، نشریه هویت شهر، سال چهارم، شماره ۶، بهار و تابستان؛
- علی اکبری، اسماعیل، (۱۳۸۱)، توسعه شهری و آسیب شناسی اجتماعی در ایران، فصلنامه پژوهش های جغرافیایی، شماره ۴۸.
- فتحی بیرانوند، محمد (۱۳۸۶)، ساماندهی ساختار کالبدی و کارکردی بافتهای فرسوده شهر خرم آباد، پایان نامه کارشناسی ارشد، دانشگاه آزاد ملایر.
- فرهنگ، مریم، (۱۳۸۷)، دختران و کاربرد اینترنت، فصلنامه مطالعات راهبردی زنان، سال یازدهم شماره ۴۱؛
- فنی، زهره و صادقی، یدالله، (۱۳۸۸)، توانمندسازی حاشیه نشینان در فرآیند بهسازی و نوسازی بافت های فرسوده شهری، فصلنامه جغرافیایی آمایش، شماره ۷، پاییز.
- کلاتری، محسن و صفری، اسماعیل، (۱۳۸۷)، کاربرد فناوری های نوین در امور پلیسی، مورد مطالعه: نقشه نگاری بزه کاری، فصلنامه مطالعات پیشگیری از جرم، نشریه پلیس پیشگیری نیروی انتظامی، سال سوم - شماره ششم، تهران؛
- گزیده سرشماری مرکز آمار ایران، (۱۳۸۵).
- گنجه ای، سجاد؛ ابراهیم جعفرزاده؛ علیرضا نجاری و رباب جبّاری، ۱۳۹۵، بررسی رابطه کیفیت کالبدی با امنیت اجتماعی در بافتهای فرسوده شهری از دیدگاه مدیریت بحران، دومین کنفرانس بین المللی یافته های نوین پژوهشی در مهندسی عمران، معماری و مدیریت شهری، تهران، کنفدراسیون بین المللی مخترعان جهان (IFIA)، دانشگاه جامع علمی کاربردی، https://www.civilica.com/Paper-057_RCEAUD02-RCEAUD02.html

Archive of SID

- مدیری، آتوسا، (۱۳۸۵)، جرم، خشونت و احساس امنیت در فضاهای عمومی شهر، فصلنامه علمی و پژوهشی رفاه اجتماعی، سال ششم، شماره ۲۲.
- مهندسین آباد بوم قشم، (۱۳۸۳)، تدوین برنامه راهبردی حفظ، احیاء و باز زنده سازی بافت تاریخی خرم آباد، جلد اول، دوم و سوم سازمان نوسازی و بهسازی خرم آباد.

- Clark, r. v. (1997), Situational Crime Prevention: Successful Case Studies, Guilderland, NY: Harrow and Heston Publishers.
- Helle, K. M, (2014), the significance of place and Gender: An Ohio Violent Crime Victimization Study , Submitted in Partial Fulfillment of the Requirments for the degree of master of science in the Criminal justics program, Youngstown state Univercity may, 2014.
- Edwards, Robyn, 2002, (Vlotence Against Women and Crime Prevention, University of Sydney, Australia.
- Fajemirokun. F, & Adewale. O, (2006), A GIS Approach Crime Mapping and Management in Nigeria: A Case study of Victoria Island Lagos, Munich, Germany , October.
- Fakhruddin (1991): quality of urban life, Rawat publication, jaipur, first edition.
- Knepper, P, (2014), Falling crime rates: what happened last time, theoretical Criminology , sagepub. co. uk/ journals permissions. Nav DOI: 13624861/1177 .10, download from tcr. Sagepub. com at pennsylvania state Univ on march 2016 ,4
- Xie, M, (2012), Area Difference and time trends in crime Reporting: Comparing new York to other Metropolitan Areas, School of Criminology and Criminal Justicen Arizona state Univercity, juen, 2012.



- Robertson. G. & Johnson. M: (2001), Connecting Environmental Cues to Commercial Burglar Conventions Combining Theory and Practice into a Blended Approach, International Seminar on Environmental Criminology and Crime Analysis Monday,18 June.
- Zakaria, S, Abdul Rahman, N, (2016), the mapping of spatial patterns of property crime in Malaysia: normal mixture model approach, journal of Business and social Development Volum 11-1 :2016 ,(1)4.