

## بررسی رابطه پایداری اجتماعی و امنیت در محلات سنتی و سکونتگاه‌های غیررسمی (مطالعه موردی: محله جولان و حصار همدان)

آرش ثقفی اصل<sup>۱</sup>، لیلا امیدیان کلاشگرانی<sup>۲</sup>، سید جواد حبیب زاده کوزه کنانی<sup>۳</sup>

از صفحه ۱۵۱ تا ۱۹۰

تاریخ دریافت: ۹۹/۵/۱۴

تاریخ پذیرش: ۹۹/۸/۱۷

### چکیده

**هدف و زمینه:** امنیت یکی از نیازهای بنیادین بشر و پیش زمینه یک اجتماع سالم می‌باشد. در این میان یکی از عواملی که می‌تواند در دستیابی افراد و گروه‌های مختلف به منافع عمومی، نظیر امنیت و احساس آن در محیط‌های شهری مؤثر باشد عوامل پایداری اجتماعی است. هدف از این پژوهش بررسی نقش پایداری در امنیت محلات شهری و همچنین سنجش عوامل اثرگذار پایداری اجتماعی و امنیت در دو محله جولان (محله سنتی) و حصار (سکونتگاه غیر رسمی) از دیدگاه ساکنین محلات می‌باشد.

**روش تحقیق:** در پژوهش حاضر از روش تحقیق، توصیفی- تحلیلی و از شیوه‌های مرور متون، منابع و اسناد تصویری در بستر مطالعات کتابخانه‌ای و همچنین از روش تحقیق موردی و شیوه تحقیق مشاهده در بستر مطالعات میدانی و از ابزار پرسش نامه بهره گرفته شده است. جامعه آماری دو گروه از ساکنین محلات هستند. در این مطالعه از نمونه‌گیری خوشه‌ای و کوکران استفاده شده است. همچنین به توجه به اهداف و سوال‌های تحقیق در این پژوهش جهت محاسبه و تحلیل مقدار بارهای عاملی و ضریب همبستگی بین مؤلفه‌ها و شاخص‌ها از نرم‌افزارهای SPSS و LISREL استفاده است.

**یافته‌ها و نتیجه‌گیری:** یافته‌های تحقیق حاکی از تأثیر معنادار پایداری اجتماعی - فرهنگی بر امنیت محلات مورد مطالعه می‌باشد. در این دو محله مؤلفه پایداری ارتباط مستقیم و علی با مؤلفه امنیت دارد، به طوری که با افزایش پایداری اجتماعی امنیت نیز در محلات افزایش می‌یابد. در حقیقت می‌توان نتیجه را چنین ذکر کرد که محله پایدارتر برابر است با محله ایمن تر.

**کلیدواژه‌ها:** پایداری اجتماعی، امنیت، محلات شهری، محله جولان، سکونتگاه غیررسمی.

۱. استادیار گروه شهرسازی، واحد تبریز، دانشگاه آزاد اسلامی، تبریز، ایران. نویسنده مسئول. a.saghafi@iaut.ac.ir

۲. دانشجوی دکتری طراحی شهری، واحد تبریز، دانشگاه آزاد اسلامی، تبریز، ایران. stu.omidiyan@iaut.ac.ir

۳. دانشجوی دکتری طراحی شهری، واحد تبریز، دانشگاه آزاد اسلامی، تبریز، ایران. sjhk 1990@gmail.com

## مقدمه و بیان مسئله

امنیت همیشه به عنوان یک عنصر مهم سایر ابعاد زندگی را تحت تاثیر قرار داده و به استناد نتایج برخی از تحقیقات انجام شده، اهمیت امنیت در طول تاریخ زندگی شهری ایران از ویژگی حیاتی و استراتژیک برخوردار بوده است. (رضوان، ۱۳۸۵: ۵۲). شهرها به عنوان نظامات اثرپذیر و اثرگذار و کانون های اصلی مناسبات اجتماعی-اقتصادی دنیای امروز، به شدت به ابعاد امنیتی در مقیاس های محلی تا جهانی وابسته و حساس اند (کرمی، ۱۳۹۹: ۱۴). همچنین وجود امنیت در محیط های شهری یکی از الزامات کیفیت زندگی محسوب می شود (ذبیحی و همکاران، ۲۰۱۳: ۱۲۰). امنیت، زندگی شهری، تجارت، صنعت گری و پیشه وری همه با هم به صورت یک منحنی سینوسی حرکت می کنند و با امنیت شهرنشینی رونق پیدا می کند، ابنیه و آثار معماری شکل می گیرد، نظام شهری به سمت مجردی که امنیت تحلیل می رود، زندگی شهرنشینی، تجارت و پیشه وری نیز تحلیل می رود، مهاجرت از شهر شدت می گیرد و در مواردی با هجوم بیگانگان شهر نابود می شود تا دومرتبه این دور تکراری شروع شود (پیران، ۱۳۸۴: ۸۴).

امروزه شهر مدرن با پدیده هایی چون تراکم، غریبگی و گمنامی از یکسو و پیچیده شدن روابط انسانی حاصل از توسعه فناوری های مختلف بیش از پیش موجب اضطراب و تشویش و ناامنی بشر امروز شده است. آنچه الریش بک جامعه شناس المانی به آن جامعه (شهر) مخاطره آمیز لقب داده است. برخی عقیده دارند: شهر امروز به بشر آسایش داده اما آرامش را از او سلب کرده است (نقدی، ۱۳۹۳: ۴۵). در دوران معاصر با رشد جمعیت شهرنشین و پیچیده تر شدن ابعاد مختلف اقتصادی، اجتماعی، فرهنگی شهر، افزایش تضادها و نابرابری های اجتماعی از یک سو و انحرافات و کج روی های اجتماعی از سویی دیگر سبب نزول امنیت در محیط های شهری شده است. به طوری که امروزه نا امنی در محلات مسکونی به عنوان یکی از دغدغه های مدیریت شهری شناخته می شود (درودی و قاسمی، ۱۳۹۳). یکی از مهم ترین اصول مدیریت در سال های گذشته موضوع پایداری بوده است. این امر تا حد زیادی بر حفظ بوم شناسی و منابع اقتصادی و اقتصادی اساسی زندگی به عنوان پیش شرط مهمی برای تأمین نیازهای آینده بشر تأکید دارد. این اجماع وجود دارد که توجه به ابعاد مختلف توسعه پایدار (به عنوان مثال،

اجتماعی، اقتصادی، زیست محیطی و نهادی) برسیاستگذاران در گفتمان پایداری یکسان نبوده است اول پایداری تأکید بر بعد محیطی است. به عبارت دیگر، تحقیقات قبلی در مورد پایداری محدود به نگرانی‌های زیست محیطی و اقتصادی بوده است. در سال‌های اخیر، پایداری اجتماعی به عنوان عنصر مهمی در برنامه ریزی شهری و توسعه پایدار شناخته شده است (فرهادیخواه و زیاری، ۲۰۲۰). با این وجود در حال حاضر دیدگاه‌های جدید مدیریت شهری بر این اصل استوار است که برای ایجاد امنیت در محله‌ها، بیشتر از آنکه به عوامل اقتصادی، فیزیکی و انسانی نیازمند باشیم به عوامل اجتماعی نیازمندیم زیرا در صورت فقدان سرمایه اجتماعی، سایر عوامل اثر بخشی خود را از دست می‌دهند (الوانی و شیروانی، ۱۳۸۲: ۱۴۷). همچنین به نظر اسکات<sup>۱</sup>، محله‌هایی که از سطح بالای انسجام، اعتماد و تعامل اجتماعی برخوردارند، پتانسیل بالاتری را برای مواجهه با جرم، بی‌نظمی و تحقق امنیت دارند (اسکات، ۲۰۰۲: ۱۹). از سویی دیگر، نمی‌توان انتظار داشت بدون ارتقای موثر و کارآمد مولفه‌های امنیت شهری، بتوان در بهبود کیفیت زندگی، افزایش رضایتمندی شهروندی و تحقق توسعه پایدار شهری را در بستر شکل‌گیری سرمایه اجتماعی و مشارکت اجتماعی فراهم آورد (دامیان و کلی، ۱۳۸۸: ۱۱۲). با این اوصاف، پایداری اجتماعی بر توسعه برنامه‌ها و فرایندهایی است که ادغام اجتماعی و غنای فرهنگی را تقویت می‌کند. پایداری اجتماعی از آسیب‌های اجتماعی (جلوگیری از گسترش آسیب‌های اجتماعی) محافظت می‌کند. همچنین برای تنوع اجتماعی در جامعه از ارزش بالایی برخوردار است و مربوط به نیازهای اساسی سعادت، امنیت، آزادی، عزت و محبت است (خان، ۲۰۱۶؛ واویک و کیتچ، ۲۰۱۰). علاوه براین، پایداری اجتماعی به کیفیت جوامع اشاره دارد و ماهیت روابط اجتماعی در بین ساکنین را نشان می‌دهد. همچنین، پایداری اجتماعی نابرابری‌ها و شکاف‌های اجتماعی را کاهش می‌دهد. لازم به ذکر است که، در سطح مناطق شهری، تفسیر پایداری اجتماعی فقط با تأکید بر برابری و عدالت اجتماعی امکان پذیر است تین و همکاران (۲۰۰۲) چهار معیار اصلی برای توسعه پایدار عدالت اجتماعی، همبستگی اجتماعی، مشارکت و امنیت را معرفی کرده است (فرهادیخواه و زیاری، ۲۰۲۰). که در این راستا مقوله امنیت جایگاه خاصی دارد.

## Archive of SID

از طرفی عرف، سنت ها، هنجارها، ارزش ها و نهادهایی که در بستری از روابط اجتماعی و به صورت خودجوش و غیر تأسیسی در طول نسل ها شکل گرفته موجب اعمال نوعی نظارت و کنترل اجتماعی غیر اقتدارآمیز بر رفتار فرد و جامعه پذیری وی می شوند، که از یک منظر ویژه به عنوان (پایداری اجتماعی محلات) در نظر گرفته می شود. پایداری اجتماعی با فراهم ساختن زمینه نظارت و کنترل اجتماعی از سویی به معنادار ساختن زندگی اجتماعی برای فرد و زمینه ساز مشارکت مثبت و فعال وی در زندگی اجتماعی می پردازد و از سوی دیگر از جهت پیامدهای جمعی و عمومی، موجب ثبات اجتماعی و امنیت محلات شهری می شود (تقی لو، ۱۳۸۴: ۲۴۰).

بنابراین توجه به نقش عوامل اجتماعی و پایداری فرهنگی در محلات شهری در تأمین و ارتقای امنیت ساکنین محلات به عنوان یکی از اساسی ترین نیازهای آنان، ضروری به نظر می رسد. هدف از این پژوهش بررسی سطح پایداری و امنیت محلات شهری و همچنین بررسی مؤلفه های پایداری اجتماعی - فرهنگی و امنیت در دو محله جولان (محله سنتی) و حصار (سکونتگاه غیررسمی) شهر همدان از دیدگاه ساکنین می باشد. در این راستا در این تحقیق مؤلفه های پایداری و امنیت محلات شهر همدان با توجه به عوامل ضروری از جمله لزوم حفظ و ارتقای هویت فرهنگی و اجتماعی شهر، نقش پذیری محلات شهر به عنوان عناصر هویت ساز همدان، ایجاد امنیت و بهبود کیفیت و ارتقای حس تعلق به محله توسط شهروندان، ارتقای امنیت و پایداری اجتماعی محلات شهری؛ مورد بررسی و تحلیل قرار می گیرد. با توجه به ماهیت تحقیق این پژوهش به دنبال پاسخگویی به سه سوال می باشد:

۱- میزان تأثیر عوامل و ضریب همبستگی مؤلفه های پایداری اجتماعی - فرهنگی در محلات مورد مطالعه در چه سطحی است؟ ۲- میزان تأثیر عوامل و ضریب همبستگی مؤلفه های امنیت شهری در محلات مورد مطالعه به چه میزانی است؟ ۳- آیا رابطه معناداری بین پایداری اجتماعی - فرهنگی و امنیت محلات شهری وجود دارد؟

### پیشینه تحقیق

یگی و همکاران (۱۳۹۸) در تحقیقی تحت عنوان بررسی عوامل موثر بر امنیت زنان در بافت فرسوده محله طرشت به این نتیجه رسیدند که عوامل اجتماعی، کالبدی و نظارتی بیشترین تاثیر را در زمینه ارتقای امنیت زنان در بافت فرسوده محله

طرشت دارا می باشد. جزینی و نوری نژاد (۱۳۹۶) در مقاله ای تحت عنوان رویکرد محله محوری در برقراری امنیت عمومی (مورد مطالعه: فرماندهی انتظامی تهران بزرگ) به این نتیجه رسیدند که در مولفه سازماندهی محلی، بیشترین و کمترین شکاف به ترتیب مربوط به وابستگی و تعهد ساکنین است و در نهایت در مولفه بافت محله، بیشترین و کمترین شکاف به ترتیب مربوط به بافت محله و تراکم مسکونی بوده است. تاجیک و همکاران (۱۳۹۵) در تحقیقی به نام بررسی میزان مشارکت مردم در امنیت محله های شهری (مورد مطالعه: شهر شمشک - دربندسر) به این نتیجه رسیدند که بین مشارکت مردم در تامین امنیت محله همبستگی بالایی وجود دارد و سنجش میزان مشارکت در هر محله حاکی از درصد بالای قابلیت برنامه ریزی در وضعیت موجود می باشد. سبحانی و همکاران (۱۳۹۵) در تحقیقی تحت عنوان تحلیل شاخص ها و ابعاد توسعه پایدار محله ای در راستای ارتقای امنیت شهری (نمونه موردی: شهر شاهین دژ) به این نتیجه رسیدند که با ایجاد امنیت از طریق شاخص های توسعه پایدار در برابر جرم می توان پایداری را در سطح محله ها تقویت کرد. اسماعیل زاده و همکاران (۱۳۹۴) به ارزیابی سطح پایداری محله تجریش در کلانشهر تهران پرداختند. امنیت در محله در بعد نهادی و مدیریت یکی از عوامل تاثیرگذار در این تحقیق بود. شاخص هایی همچون آسایش و آرامش در محله دارای بارهای عاملی بیشتری بودند و بیشترین تاثیرگذاری را در پایداری محله تجریش داشتند. توانا و نوریان (۱۳۹۵) در تحقیقی تحت عنوان سنجش پایداری اجتماعی در محلات پراکنده رو (مطالعه موردی: محله شادآباد تهران) به این نتیجه رسیدند که عواملی مثل مهاجرت و مسائل اقتصادی در پایداری اجتماعی محله شادآباد نقش تعیین کننده داشته اند. حسینی و همکاران (۱۳۹۴)، در بررسی خود با عنوان "تحلیلی بر ارزیابی کیفیت پایداری اجتماعی در نواحی دو و سه شهر سبزوار" نشان دادند که بیشترین ناپایداری به ترتیب مربوط به مشارکت در امور سرمایه اجتماعی و احساس امنیت اجتماعی و کمترین ناپایداری در شاخص های احساس تعلق مکانی، عدالت فضایی و بهره مندی اقتصادی بوده است. مفیدی و مظطرزاده (۱۳۹۳) به بررسی ساختار کالبدی بر پایداری محله می پردازند و بیان می کنند که در محله های قدیمی به ویژه محله های طبقه کم درآمد، ارتباط همسایگان با حس تعاون و همیاری بیشتر است و در محله های طبقه پردرآمد روابط همسایگان

## Archive of SID

تضعیف شده و کمتر به آن احساس نیاز می شود. در پژوهشی با عنوان "سنجش و شاخص های پایداری اجتماعی - فرهنگی در شهرهای استخراجی (عسلویه)" که توسط ملک آبادی و همکاران (۱۳۹۳) انجام گرفت، شش شاخص "امنیت و رفاه اجتماعی، فرهنگ و سنن، رضایت جامعه محلی، مشارکت و همبستگی، افزایش آگاهی جامعه محلی و توسعه امکانات و خدمات" جهت سنجش پایداری اجتماعی - فرهنگی شهر عسلویه به کار گرفته شد که نتایج ناپایداری اجتماعی - فرهنگی را در این شهر نشان می دهد. کرامت اله زیاری (۱۳۹۰) به بررسی آسایش و امنیت در محله های شهر یزد پرداخته است. نتایج بررسی فرضیه ها نشان از آن دارد که شهر یزد را می توان در سه سطح امنیتی و آسایشی یعنی مناسب، نیمه مناسب و دارای درجه پایین امنیت تقسیم بندی کرد. ملیحه ذاکریان و دیگران (۱۳۸۹) در تحقیق شان به این نتیجه رسیده اند که برقراری ارتباط منطقی و هماهنگی بین پراکنش جمعیت و توزیع خدمات در محلات یازده گانه شهری میسر برای نیل به پایداری ضروری به نظر می رسد.

### مبانی نظری

#### مفهوم محله و ابعاد پایداری آن

محله از ارکان عمده شهر ایرانی در تاریخ بوده است و هنوز "محله" دارای منزلت زیادی نزد شهروندان ایرانی است مفهوم محله را می توان از ابعاد مختلف اجتماعی، ذهنی، ادراکی، کالبدی و سیاسی تعریف کرد (عزیزی و حبیبی، ۱۳۸۸). محله از نظر اداری با دیوار، راه و مرزهای مشخص، از نظر اجتماعی با ادراک ساکنین محلی، از نظر عملکردی با حوزه های خدمات محلی، از نظر زیست محیطی با خصوصیات ترافیکی کیفیت و امنیتی و از نظر زیبایی، با داشتن ویژگی های مشخص یا عمر و سن توسعه تعریف می شود (بارتون، ۲۰۰۳: ۱۶ به نقل از عزیزی و حبیبی، ۱۳۸۸). چند وجهی بودن مفهوم محله متخصصین علوم مختلف را بر آن داشته تا هر یک بر اساس تخصص خویش نظرات خود را ابراز دارند (موسی کاظمی و الماسی، ۱۳۹۸، ۱۶۳). محله کوچک ترین واحدی است که بعد از خانه در سطح شهر عمل می کند. محلات واحدهایی از نظر فضایی مشخص هستند که محدوده های آن تنها به وسیله ساکنان آن درک و مشخص می شود. محله های

سنتی محصول انتخاب طبیعی ساکنان و خانوارها و برخوردار از رشد طبیعی بوده است (معصومی، ۱۳۹۰: ۵۲). وجود تشابهات و اشتراکات، گرایش‌های خانوادگی و خویشاوندی، افراد را برای حمایت و تامین امنیت و نیازهای یکدیگر در مجاورت هم قرار داده و محله منشاء اجتماعی شدن است. مردم از طریق استقرار در این محلات با هم ارتباط برقرار کرده و هویت مشترک می‌یابند. همین عامل هویتی در آن محدوده سبب ایجاد فضاهایی با کارکرد و عملکرد خاص شده که بافت آن را نیز از محدوده‌های اطراف متمایز می‌گرداند. وجود یک شیوه زندگی خاص در میان افراد ساکن در یک محله معمولاً منجر به ایجاد اهداف و علایق مشترک در میان ساکنان محله می‌گردد (همان، ۵). تحقیقات نشان داده‌اند که وجود ارتباط و همبستگی اجتماعی میان همسایگان و تمایل آن‌ها به حمایت از منافع مشترکشان هم بر محیط اجتماعی محله و هم بر سلامت ساکنان محله تاثیرگذار است. زیرا احساس تنهایی و انزوای اجتماعی و عدم رابطه با همسایگان و خویشاوندان میزان امید به زندگی را به نحو قابل ملاحظه‌ای تقلیل می‌دهد. محله، باهمستان، کامیونیتی / اجتماع محلی واژه‌هایی هستند که در نوشتارهای شهرسازی برای بیان تعریفی از آنچه که ما محله می‌نامیم استفاده می‌شود. بارتون مفهوم اجتماع محلی را، شبکه‌ای از اجتماعات مردمی با هویت، علاقه و نظریه‌های مشترک در سطح محلی تعریف می‌کند که زمینه‌های شناخت، ایجاد فرصت و حمایت‌های دوسویه را برای تعامل متقابل فراهم می‌آورند (بارتون، ۲۰۰۳). حاجی‌پور معتقد است یک باهمستان بایستی فرصت ایجاد تعاملات شبکه‌ای و بین فردی را در درون یک واحد مورد ملاحظه قرار دهد. عناصر یک باهمستان عبارتند از: حس تعلق، نظام نمادی مشترک، ارزشهای مشترک، تاثیرات دوسویه، نیازهای مشترک و التزام برآوردن نیازها و یک پیشینه (تاریخ) مشترک (حاجی‌پور، ۱۳۸۵). برک‌پور می‌گوید آنچه در تعریف اجتماع محلی در پیوند با مقوله شهر اهمیت دارد، مفهوم دوگانه کالبدی و اجتماعی باهمستان است. این واژه هم مفهوم جغرافیایی و سرزمینی دارد و هم جمعیت ساکن در محدوده‌ای را دربرمی‌گیرد (برک‌پور، ۱۳۸۳). در چند دهه اخیر با تغییرات شگرف در شیوه زندگی، در ساختار محلات نیز تغییرات اساسی ایجاد شده است. ساختار فضایی محلات مجموعه‌ای مرکب از فعالیت‌ها و تعاملات اجتماعی، کارکردها و عناصر کالبدی شاخص و همچنین جریان‌های ارتباطی و

## Archive of SID

فضاها یا عرصه‌های عمومی است. این ساختار، شبکه فضایی به هم پیوسته‌ای را تشکیل می‌دهد، که به عنوان رشته ارتباط دهنده محلات به رده بالاتر کالبدی، یعنی منطقه و در نهایت شهر، حیات و سرزندگی را به آن‌ها منتقل می‌کند. فضاهای عمومی محله تبلور فعالیت‌های اجتماعی هستند. این مجموعه شالوده سازمان فضایی، کالبدی در سطح شهر و اجزای آن را تشکیل داده و بیانگر ویژگی‌های فرهنگی، اجتماعی، تاریخی و به عبارتی بیانگر هویت آن جامعه هستند (معصومی، ۱۳۹۰: ۱۵). امروزه این محلات با فرسودگی و زوال شاخص‌های اجتماعی و محیط زیستی مواجه‌اند که ادامه‌ی این روند منجر به از دست رفتن فرصت‌های شهر برای دستیابی به توسعه پایدار و اثرات منفی بر کل سیستم شهر محسوب می‌شود (شیعه و همکاران، ۱۳۹۱).

### مؤلفه‌ها و شاخص‌های پایداری اجتماعی - فرهنگی محلات

همان‌گونه که در بحث‌های بالا ذکر شد، پایداری اجتماعی یکی از ابعاد پایه‌ای و مهم توسعه پایدار محسوب می‌شود. یک جامعه پایدار اجتماعی، جامعه‌ای است که عادل، فراگیر و دموکراتیک است و کیفیت زندگی قابل قبولی برای نسل کنونی و آینده فراهم می‌کند (پاتریج، ۲۰۰۵). به عبارت دیگر، پایداری اجتماعی یعنی رضایت از نیازهای اولیه انسان، تداوم فرهنگ، سلامت (لینینگ و گریلر، ۲۰۰۵)، پیشرفت و حفظ سلامت کنونی و آینده و بهبود کیفیت زندگی با کاهش نابرابری‌های اجتماعی (چان و لی، ۲۰۰۷). برابری اجتماعی، نخستین و مهم‌ترین بعد پایداری اجتماعی است (چیو، ۲۰۰۳). در حالی که برابری به معنی آن نیست که هر فرد می‌تواند دقیقاً مقدار برابری از منابع داشته باشد. پینستل (۲۰۰۳) بیان می‌کند که برابری اجتماعی عمدتاً لزوم توجه به نیازهای اجتماعی، فرهنگی و معنوی گروه‌های مختلف اجتماعی را به کار می‌برد. با وجود اینکه توسعه پایدار بر اهمیت بعد اجتماعی پایداری شروع به تاکید کرده است، توافق کمی بر مولفه‌های آن است (پینستل، ۲۰۰۳). نویسندگان مختلف تلاش کرده‌اند تا پایداری اجتماعی را تعریف کنند. پل و استرن (۲۰۰۰) پایداری اجتماعی را این‌گونه تعریف می‌کنند: "توسعه‌ای (و/یا رشدی) که سازگار با سیر تکامل هماهنگ جامعه مدنی است، محیطی آماده را برای هم‌زیستی و سازگاری فرهنگی و اجتماعی گروه‌های مختلف تقویت می‌کند، در حالی که هم‌زمان همبستگی‌های اجتماعی و کیفیت



زندگی را برای همه بخش های جامعه بهبود می بخشد (لهستانی ها و استرن، ۲۰۰۰: ۱۵-۱۶) تعریف آن ها بر پایداری اجتماعی از هر دو جنبه فردی و جمعی تاکید دارد. یفتاچل و هیچکاک (۱۹۹۳) پایداری اجتماعی را به عنوان "قابلیت متداوم یک شهر جهت عملکرد بلند مدت، قرارگاه زیست پذیر برای تعامل انسان، پیشرفت و توسعه فرهنگی و ارتباطی" تعریف کردند. این تعاریف اهمیت پایداری اجتماعی را تقویت می کند (یفتچیل و هدگکوک، ۱۹۹۳: ۴۰) مفهوم پایداری اجتماعی توسعه ی شهری با دستیابی به سرمایه ی اجتماعی، انسجام اجتماعی و محرومیت اجتماعی در ارتباط است (براملی و دیگران، ۲۰۰۶). پایداری اجتماعی بدین معنی است که مردم نیاز دارند که با یکدیگر کار کنند و تعامل داشته باشند تا جامعه از نظر اجتماعی پایدار باشد. تعاملات اجتماعی به عنوان رشته ای مشترک میان این مفاهیم مشخص شده است. به علاوه تعاملات اجتماعی، احساس ارتباط را خلق می کند و حس مشترکی از هدف و سایر منافع اجتماعی می سازد (کاروپانان و سیام، ۲۰۱۱). یکی از موضوعات مهم اجتماعی که در توسعه پایدار مطرح شده، این است که تنها زمانی که نیازهای اولیه مردم برطرف شود، می توانند به صورت فعال به نگرانی های محیط بیوفیزیکی توجه داشته باشند و این دیدگاه در ادبیات پایداری اجتماعی مسکن بهتر نمایان می شود. برای مثال، کرابتری (۲۰۰۵) نشان داده است که چگونه فقر به سان مانعی در به کارگیری تکنولوژی های سبز مانند صفحه های خورشیدی و سایر وسایل تولیدکننده برق یا بازیافت زباله در محل، عمل می کند (کربتری، ۲۰۱۱). باتی و دیکسون (۲۰۰۳) معتقد است که خیلی غیرواقعی است اگر از مردم انتظار اهمیت دادن به گرم شدن کره زمین و انقراض گونه ها را داشته باشیم درحالی که آن ها سردشان است، گرسنه اند و به دنبال کار هستند یا در خانه خودشان احساس ناامنی می کنند (باتی و دیکسون، ۲۰۰۳). در دهه های اخیر اندیشمندان مختلفی درباره پایداری اجتماعی - فرهنگی محلات به مطالعه پرداخته و ابعاد و شاخص های متفاوتی را در این زمینه مطرح کرده اند. جدول زیر معیارها و شاخص های مطرح شده توسط اندیشمندان مختلف را نشان می دهد (جدول ۱).

بانکا، ۲۰۱۰					
همگنی اجتماعی		درآمد مساوی		دسترسی به کالا و خدمات و اشتغال	
نردین، ۲۰۰۰					
پایداری اجتماعی			ظرفیت نهادی		
پویایی جمعیت، آموزش، سلامت، امنیت اجتماعی، اشتغال کیفیت خدمات و مسکن، کیفیت دسترسی ها، اطلاعات			نهادهای محلی، مشارکت اجتماعی، فرهنگی		
کرنست و فارست، ۲۰۰۰					
سرمایه اجتماعی			انسجام اجتماعی		
سرمایه اجتماعی به ویژگی های سازمان اجتماعی اشاره می کند، مانند شبکه ها، هنجارها و اطمینان به کمک کردن به هماهنگی و همکاری برای منافع مشترک.			جنبه های کنترل اجتماعی و نظم اجتماعی؛ تهدید همبستگی اجتماعی نابرابری های درآمد و ثروت میان مردم، گروه ها و مکان ها؛ سطح تعامل اجتماعی؛ و حس تعلق به مکان		
مشارکت، هدف مشترک، عمل متقابل، اعتماد، حس تعلق، شبکه های حامی، ارزش ها و هنجارهای اجتماعی، امنیت			ارزش های مشترک فرهنگ مدنی، نظم اجتماعی و کنترل اجتماعی، همبستگی اجتماعی و کاهش نابرابری در ثروت، تعلق محلی		
پیرسون، ۲۰۰۲					
محرومیت اجتماعی					
فقر و درآمد پایین، عدم دستیابی به مشاغل، نبود حمایت اجتماعی و شبکه های اجتماعی، تاثیر نواحی محلی، محرومیت از خدمات					
۲۰۰۷ و لی ات ال، UN ۲۰۰۹ سازمان ملل متحد					
توسعه امکانات و خدمات		افزایش آگاهی جامعه محلی	مشارکت و همبستگی	رضایت جامعه محلی	فرهنگ و سنن اجتماعی
براملی، دمپسی، پاور، براون، و اکتینز، ۲۰۰۶					
برابری اجتماعی			پایداری اجتماع		
خدمات محلی ضروری مانند مغازه ها، مدارس، مراکز درمانی، فرصت های تفریحی، فضای باز، حمل و نقل عمومی، فرصت های شغلی، مسکن مقرون به صرفه			افتخار و دل بستگی به محله، تعامل اجتماعی با همسایگان، ادراک کیفیت محیط محلی، رضایت از خانه، ثبات (در برابر تغییر و تبدیل مسکونی)، مشارکت در فعالیت های گروهی / مدنی جمعی		
کوئیل، ۲۰۰۹					
سرمایه اجتماعی		برابری اجتماعی	مشارکت	درگیر شدن در امور	زیرساخت نرم
دمپسی، براون، و برملی، ۲۰۱۲					
عوامل کالبدی			عوامل غیر کالبدی		
آموزش و پرورش، عدالت اجتماعی، دموکراسی محلی، بهداشت و کیفیت زندگی، ظرفیت اجتماعی، سرمایه اجتماعی، ارتباطات، امنیت، نظم اجتماعی، انتخاب اجتماعی، انتخاب میان، شبکه اجتماعی، تعامل اجتماعی، حس اجتماعی و تعلق			شهرگرایی، عرصه های عمومی جذاب، مسکن مناسب، امنیت و کیفیت محیطی محلی، دسترسی به فضای سبز و خدمات محلی و تسهیلات و شغل، طراحی شهری پایدار، واحد همسایگی دارای قابلیت پیادهمداری، واحدهای همسایگی.		
موحد و همکاران، ۱۳۹۳					
هویت		امنیت و ایمنی	سرزندگی	تعلق خاطر مکانی	
محمدری و پاشازاده، ۱۳۹۴					
هویت		امنیت و سلامت	سرزندگی	تعلق خاطر مکانی	
مشارکت					



۱۶۱

بررسی رابطه پایداری اجتماعی و امنیت در محلات سنتی و سکونتگاه های غیر رسمی (مطالعه موردی: محله جولان و حصار همدان)

با مطرح شدن محله به عنوان «سلول زندگی شهری» تحقق توسعه پایدار نیز تنها در قالب توسعه محله ای و در مقیاس محلی و در ادامه تفکر «جهانی بیندیش، محلی عمل کن» دنبال شد. با توجه به اینکه امروزه ۶۰ درصد از مردم جهان در شهرها زندگی می کنند، نحوه توسعه محله ها در مقیاس کلان در پرتو مشارکت، دخیل کردن مردم و بها دادن به سرمایه اجتماعی، مدیریت مردم و برانگیختن حس مسئولیت در قبال شرایط حاکم، می تواند موفقیت یا شکست جامعه را در برابر حل مشکلات اقتصادی، زیست محیطی، اجتماعی، کالبدی و غیره تعیین کند (موحد و همکاران، ۱۳۹۳). در سطح جهانی تعاریف متفاوتی از توسعه محله ای پایدار ارائه می شود که هیچ کدام به تنهایی جامعیت ندارد، زیرا توسعه هر مکانی با توجه به ویژگی های خاص و منحصر به فرد آن شکل می گیرد و منجر به فرصت ها و محدودیت های خاص آن مکان نیز می گردد. در واقع جوامع محلی باید خود در تعریف پایداری از منظر محلی دخیل باشند. توسعه محله ای پایدار تنها یک نوع واحد همسایگی، محله، شهر یا ناحیه را توصیف نمی کند. فعالیت هایی که شهروندان می خواهند و می توانند با آن ها به محیط شهری پایداری بخشند، ممکن است از یک جامعه تا جامعه دیگر متفاوت باشد. به طوری که محله پایدار با در نظر گرفتن توان زیست محیطی به نیازهای اقتصادی - اجتماعی ساکنانش پاسخ می گوید (هودسنی، ۲۰: ۱۳۸۴). توسعه محله ای پایدار را می توان به عنوان تغییری در شیوه های مدیریت محلی که به پایداری زیست محیطی در سطح جهان و در عین حال محیط زیست طبیعی و مصنوع محلی کمک می کند، تبیین کرد. توسعه پایدار به افزایش کنترل محلی بر تصمیم گیری ها توجه دارد. چنین راهبرد توسعه ای نیازمند تفویض اختیار در تصمیم گیری تا سطح محلی است. به طور کلی در توسعه محله ای پایدار تأکید بر تعادل بین ضرورت های زیست محیطی و اهداف توسعه به خصوص در بعد اقتصادی از طریق مشارکت مردمی دارد. در حالی که خود روابط اجتماعی محلی را نیز ارتقا می بخشد و آن را برای دوران آینده نیز نهادینه می کند (موحد و همکاران، ۱۳۹۳: ۵۴۵).



مطالعه احساس امنیت در بین شهروندان در دنیای شهری شده و صنعتی امروز از موضوعات بین رشته‌ای است. مسائلی چون شهری شدن سریع، رشد فناوری، جامعه‌ی خطرپذیر، امنیت وجودی و امنیت ذهنی و رفاه اجتماعی، بعد از دهه‌ی ۶۰ میلادی در قرن بیستم وارد مطالعات تجربی شد و مطالعات و پژوهش‌های متعددی با سنجش «موقعیت‌های خطرزا» به اندازه‌گیری و سنجش احساس امنیت در حوزه‌های مختلفی نظیر روان‌شناسی، جامعه‌شناسی، سیاست، اقتصاد و... پرداختند. رابرت ماندن درباره امنیت می‌نویسد: امنیت به لحاظ مفهومی، چهره‌ای متغیر دارد. از این رو ارائه تعریفی کامل از امنیت مستلزم بررسی و تحقیق در خصوص مفاهیم کلیدی چون قدرت، تهدید و ساختار جامعه است (واثقی، ۱۳۸۱: ۱۴). البته همین اندازه که دل و ذهن و باور انسان نسبت به فقدان تهدید و تعرض علیه خود اطمینان حاصل کند، از امنیت برخوردار است اعم از این که در واقع و نفس الامر، عامل تهدیدکننده بالقوه یا بالفعل باشد یا نباشد (واثقی، ۱۳۸۱: ۱۲). اما از لحاظ لغوی امنیت، از ریشه لاتین «securus» که در لغت به معنای نداشتن دلهره و دغدغه است؛ گرفته شده و همچنین موضوعاتی چون «رهایی از خطر، تهدید، آسیب، اضطراب، هراس، نگرانی با وجود آرامش، اطمینان، آسایش، اعتماد، تأمین، ضمانت» را در برمی‌گیرد. امنیت در فرهنگ فارسی نیز به معنای آزادی و آرامش، فقدان ترس و عدم هجوم دیگران بیان شده است (ماندل، ۱۳۷۸: ۴۴). در واقع امنیت، احساس آرامش و اطمینان از عدم تعرض به جان، مال و سایر حقوق انسان است (کامیار، ۱۳۸۲: ۳۳). در تبیین مفهوم امنیت، دو بعد متمایز از هم را باید در نظر گرفت. یکی بعد «عینی» است که پارامترهای عینی محیطی و رفتاری مورد ارزیابی قرار می‌گیرد و دیگری بعد «ذهنی» می‌باشد که بر اساس احساس امنیت از جمع درک می‌شود. البته هر دو بعد نیز می‌توانند بر یکدیگر تأثیرات مثبت یا منفی برجای گذارند که این موضوع ضرورت توجه به هر دو را در ایجاد امنیت عمومی توأمان مورد تأکید قرار می‌دهد. همچنین با توجه به اشاره مذکور تفاوت ایمنی با امنیت را نیز می‌توان در این مقوله جستجو کرد که ایمنی بیشتر به سلامت جسمانی انسان و جلوگیری از تهدیدهایی اطلاق می‌گردد که می‌تواند سلامت

فیزیکی انسان را به خطر اندازد. در واقع مسایل ملموس و امنیت بیرونی را شامل می شود. در حالی که امنیت بیشتر جنبه ذهنی و روانی دارد. باید به دنبال این باشیم که چه چیزی باعث ایجاد حس امنیت در جامعه می شود و چگونه می توان آن را تقویت کرد (پاکزاد، ۱۳۸۱: ۷). بر این اساس امنیت نوعی احساس آرامش و آسایش درونی قلمداد می شود که از مؤلفه های فعال محیط حاصل شده و پس از ادراک ذهنی گونه ای احساس در امان بودن را به وجود می آورد (مویدی و همکاران، ۱۳۹۲: ۱۶۶). بر این اساس می توان امنیت را به دو بعد عینی و ذهنی تقسیم بندی نمود (شکل ۱).



شکل ۱: ابعاد دو گانه امنیت

### امنیت شهری<sup>۱</sup>

امنیت را با توجه به مطالعات صورت گرفته می توان به طور کلی در سطوح مختلفی همچون امنیت عمومی، اجتماعی، کارکردی، شهری، کالبدی و محیطی مورد تحلیل و بررسی قرار داد. فضاهای عمومی شهری نیز به عنوان بخش کالبدی عرصه عمومی که تجلی کالبدی این عرصه محسوب می شوند؛ در تعامل نزدیکی با موضوع امنیت قرار می گیرند. چراکه «در اهداف تئوری های شهرسازی اجتماعی، ورود به مکان های عمومی شهر به توازن بین کنترل های اجتماعی و صمیمیت، امنیت و احساس ناامنی، آشنا و غریبه، شباهت ها و تفاوت ها بستگی دارد. بنابراین شهرها هم محل ترس و تمایل و هم تهدید و فرصت می باشند که هم جاذبه و هم دافعه ایجاد می کنند» (سیل: ۲۰۰۳). در این راستا می توان بر این موضوع تأکید داشت که برخی از مکان ها بر پایه ترس ساخته شده اند، ترس از فعالیت های منفی، ترس از برخورد با مردم، ترس از عبور از خیابان ها، حتی ترس از آب و هوا و این ترس ها موجب قفل شدن افراد در محیط شده و ارتباط با جهان پیرامون را قطع کرده و یا محیط های عمومی را سخت و غیرجذاب می کند. وجود

## Archive of SID

دیوارهای تیره و ساختمان‌های غول آسا که خارج از مقیاس هستند و خیابان‌هایی که وحشت آور می‌باشند، به جای این که حس مکان ایجاد کند، بیشتر محلی برای عبور محسوب می‌شود (مویدی و همکاران، ۱۳۹۲: ۱۶۷). جین جیکوبز<sup>۱</sup>، نظریه پرداز بزرگ شهری (۱۹۶۱) در تبیین امنیت شهری به تعامل فضای فیزیکی و فرآیندهای اجتماعی که محیط را می‌سازند توجه نموده و بر فعال بودن فضا به عنوان عاملی در ایجاد یک محیط امن و موفق تاکید کرد. جیکوبز ایجاد حرکت، استفاده‌های فعال از سطح خیابان و فعالیت‌های خیابانی و مراقبت‌های طبیعی از این فعالیت‌ها را به عنوان مولفه‌هایی در جهت ساختن یک محیط خوب شهری قلمداد می‌کند. اسکار نیومن (۱۹۷۳) نیز در باب فضاهای قابل دفاع عنوان می‌کند که مردم در یک "شهر خشونت آمیز"<sup>۲</sup> از رویکردهای مشابه در رفتارهای اجتماعی و در جهت توسعه یک محیط امن، پیروی می‌کنند. اخیراً کار تیم بیل هیلیر با استفاده از نرم افزار اسپیس سینتکس نیز در بعد کالبدی، تجمیع خیابان‌ها و لایه‌های آن را به عنوان مولفه‌های کلیدی در ایجاد یک محیط امن شهری معرفی کرده‌اند. از نظر این گروه بهترین محیط‌های شهری آن‌هایی هستند که بخوبی با الگوی شهر یکپارچه شده‌اند و امنیت عمومی را ترویج می‌کنند (بویل و همکاران، ۲۰۰۴: ۵۶۶).

### معیار های سنجش امنیت از دیدگاه های مختلف

در بررسی کیفیات محیطی صاحب‌نظران مختلفی به تبیین مؤلفه‌های امنیت در محیط‌های شهری پرداخته‌اند. جین جیکوبز در کتاب زندگی و مرگ شهرهای بزرگ آمریکا، به مسئله امنیت و عوامل بازدارنده فضایی و کالبدی شهرها و محلات اشاره می‌نماید. وی بیان می‌کند که آرامش فضای شهری از ابتدا به وسیله پلیس تأمین نمی‌شود ولی با حضور پلیس تضمین می‌شود. آرامش فضای شهری ابتدا به وسیله شبکه ناخودآگاه و پیچیده اجتماعی و استانداردهای موجود میان مردم حفظ می‌شود. او در مورد خود انتظامی بودن یک خیابان چنین توضیح می‌دهد: می‌باید چشم‌هایی همواره خیابان را بنگرند، چشم‌های کسانی که ما همواره آنان را مالکین طبیعی و حقیقی خیابان می‌نامیم. پیاده‌روهای خیابان می‌باید به صورت مداوم مورد استفاده قرار گیرد تا بر چشم‌های ناظر بر خیابان افزوده شود و به ساکنین خیابان شیوه نظارت به خیابان آموزش داده شود (جیکوبز، ۱۹۶۱: ۴۵).

1-Jane Jacobs

2-Violent city



۱۶۵

اسکار نیومن (۱۹۷۳) نیز در کتاب مردم و طراحی در شهر پرخشونت، نظریه فضای قابل دفاع را مطرح می کند و پیشنهاد تغییر ساختار محیط شهری را به گونه ای می دهد که جامعه نه توسط پلیس بلکه توسط افرادی که در عرصه هایی خاص سهیم اند تعریف گردد. نیومن سه فاکتور افزایش جرم در محله های مسکونی را چنین بر می شمرد: ۱- بیگانگی: مردم همسایگانشان را نمی شناسند. ۲- عدم وجود نظارت: مکان های وقوع جرم، ارتکاب جرم را به راحتی و بدون آنکه مجرم دیده شود ممکن می کند. ۳- دسترس بودن راه فرار: امکان ناپدید شدن مجرم از صحنه جرم را به سرعت ممکن می سازد. لذا نیومن معتقد است که با استفاده از ساز و کارهای نمادین و شکل دادن عرصه های تعریف شده می توان يك محیط را تحت کنترل ساکنانش در آورد (نیومن، ۱۹۷۳). وی فضاهای غیر قابل دفاع را اماکن و فضاهایی تعریف نمود که به کسی تعلق ندارند و بر حفظ و نگهداری آن ها نظارتی نمی شود و حتی در مقابل دیدگان عمومی که معمولاً نوعی ابزار نظارتی و نیز عامل بازدارنده محسوب می شود، قرار ندارند. بنابراین وی فضاهای شهری را از نظر دارا بودن ویژگی های ایمنی به دو دسته فضاهای قابل دفاع و فضاهای غیر قابل دفاع تقسیم کرده است (صالحی، ۱۳۸۷). جدول (۲) مؤلفه های مطرح شده در ارتباط با امنیت فضاهای شهری را بر اساس دیدگاه های مختلف در این زمینه نشان می دهد.



چیکوبز، ۱۹۶۱		
تعیین حدود واضح فضای عمومی و خصوصی، تنوع کاربری و اختلاط آن ها در سطح شهر، سطح بالایی از کاربری پیاده در پیاده روها		
نیومن، ۱۹۷۳		
نظام ارباب رعیتی ایجاد حکومت مستقل ناحیه ای، نظارت طبیعی، مجسم کردن (پندار)، قلمرو		
وکرل و ویتزمن، ۱۹۹۵		
آگاهی از محیط، قابلیت مشاهده توسط دیگران، پیدا کردن کمک		
الیاس زاده مقدم و ضابطیان، ۱۳۸۹		
کاربری ها و فعالیت های ناشی از آن ها، امنیت تردد زنان، خوانایی فضا های شهری، مراقبت های طبیعی و مصنوعی، میزان آشنایی فضا، حیات شبانه شهری، شهرت (خوش نامی و یا بدنامی) فضاها		
صادقی و همکاران، ۱۳۹۰		
شاخص های کالبدی	شاخص های کارکردی - عملکردی	شاخص های اجتماعی
خوانایی، کیفیت شبکه معابر، میلمان شهری، روشنایی، پوشش گیاهی، فشردگی بافت، بسته و باز بودن محیط، نور پردازی مناسب	راحتی، نگهداری، ترکیب مناسب کاربری ها، کارکردهای فرهنگی و اجتماعی، کارکردهای تفریحی - ورزشی، اختلاط کاربری ها	کنترل نا هنجاری ها و نظارت اجتماعی، تراکم جمعیت، نظارت طبیعی، حمایت از فعالیت های اجتماعی، نظارت طبیعی
مویدی و همکاران، ۱۳۹۲		
جاذب بودن محیط، آشنا بودن محیط و شهرت آن، نظارت اجتماعی، وضوح یا خوانایی، تراکم جمعیت، حس تعلق		
موحد و همکاران، ۱۳۹۳		
شناخت غریبه در محله، تردد کودکان و بانوان در شب، امنیت در ساعات پایانی شب، نبود بزه کاری در محله، نبود فضای تاریک و بی دفاع در محله		
محمدی و پاشازاده، ۱۳۹۳		
بهداشت روح و روان، بهداشت محیط محله، خدمات های مشاوره ای درمانی، خدمات های نظامی امنیتی		
شعبان جولا و زندیه، ۱۳۹۴		
سلسله مراتب فضایی، کنترل و نظارت اجتماعی، عدم بهم ریختگی فضا، کنترل دسترسی، نظارت طبیعی، تقویت منطقه ای / قلمروها، فضای متوالی		
کریمی و همکاران، ۱۳۹۴		
حس تعلق، سکونت دراز مدت، وجود آشنایی و همبستگی میان ساکنان، مکان ها و فضاهای خاطره انگیز، وجود کاربری های وابسته به سکونت، نظارت اجتماعی بر عرصه عمومی، افزایش حضور ساکنان در عرصه عمومی، وجود کاربری های فعال مورد نیاز در هر زمان از شبانه روز، نور پردازی مناسب، استفاده مناسب از فضاهای بدون کارکرد محله، عدم وجود کاربری های ناسازگار با مقیاس محله		

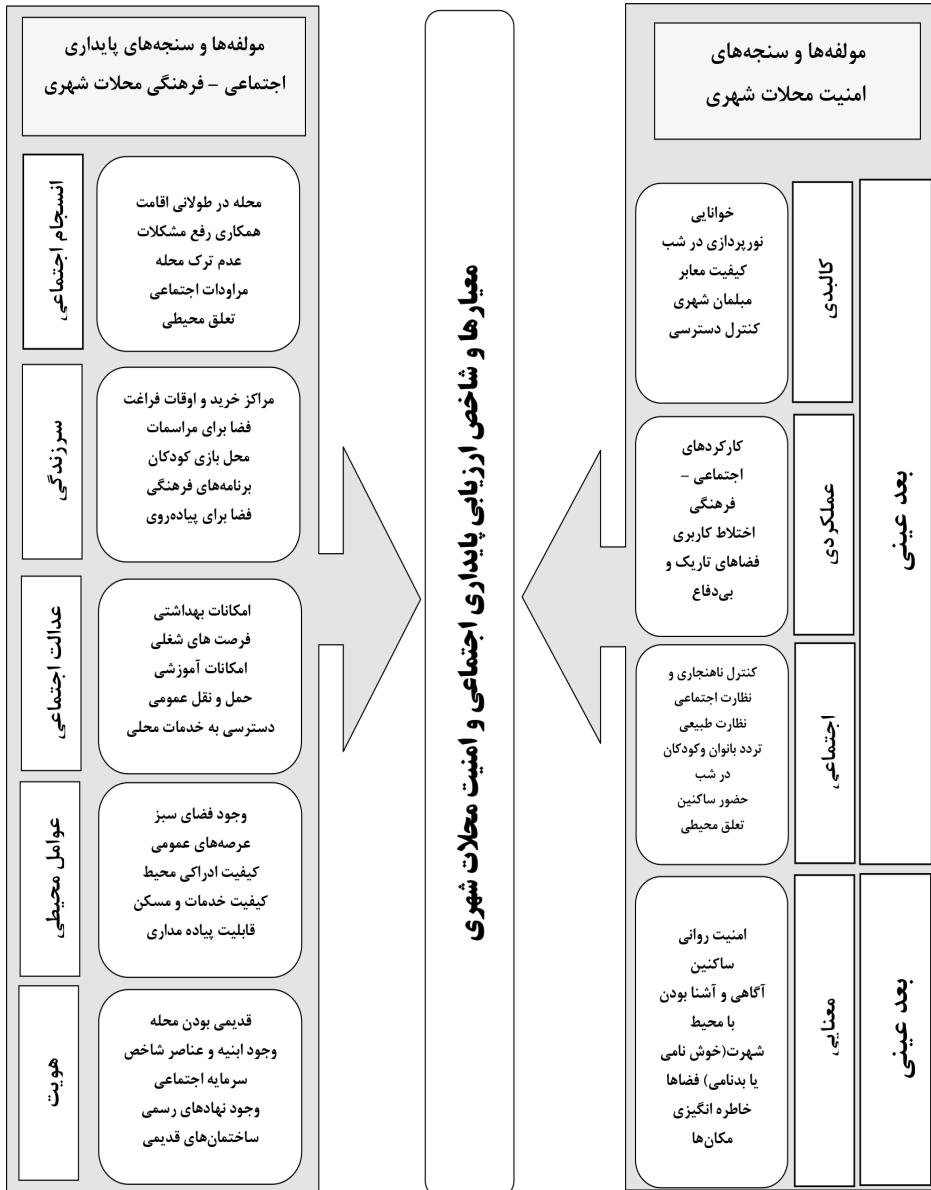


## چارچوب و مدل مفهومی پژوهش

□

۱۶۷

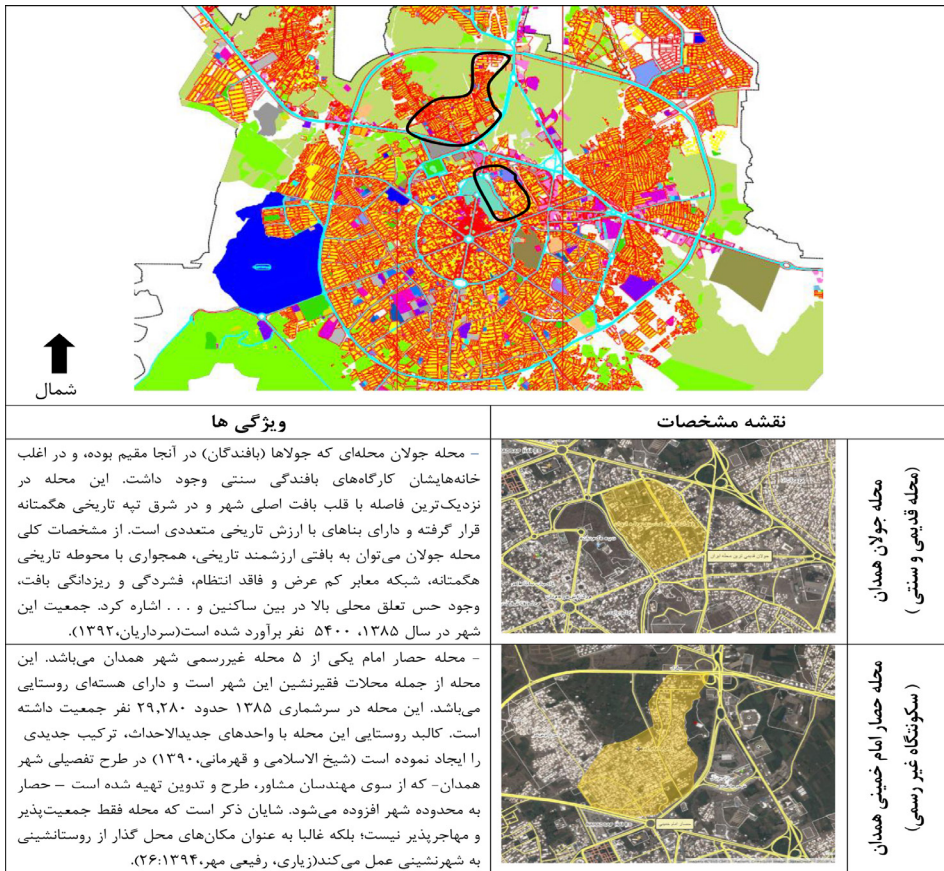
پس از تحلیل موضوعات مرتبط با پایداری اجتماعی-فرهنگی و امنیت شهری و استخراج مجموعه‌ای از معیارها و شاخص‌ها در ارتباط با مفاهیم فوق، نمونه مطالعاتی مورد سنجش و ارزیابی قرار می‌گیرد. با توجه به شاخص‌ها و معیارهای استخراج شده از مبانی نظری تحقیق مدل پژوهشی زیر قابل ارائه می‌باشد. در این مدل مفهومی، معیارهای ارزیابی پایداری اجتماعی-فرهنگی محلات در پنج معیار انسجام اجتماعی، سرزندگی، عدالت اجتماعی، عوامل محیطی، هویت و ۲۵ سنجه ارائه شده است و همچنین معیارهای ارزیابی امنیت شهری در چهار معیار کالبدی، عملکردی، اجتماعی، معنایی و ۱۵ شاخص تقسیم و طبقه‌بندی شد (شکل ۲).



شکل ۲: مدل مفهومی و چارچوب ارزیابی پایداری امنیت محلات شهری همدان

## محدوده مورد مطالعه

شهر همدان در طول جغرافیایی ۲۸ تا ۴۸ درجه و ۳۳ درجه تا ۴۸ دقیقه و در عرض جغرافیایی ۴۵ تا ۳۴ دقیقه و در بلندی ۱۸۷۰ متری از سطح دریا قرار دارد (زارعی، ۱۳۹۰). شهر همدان با داشتن پیشینه‌ای چندین هزار ساله دارای محلات قدیمی و بناهای تاریخی ارزشمند است. در گذشته نزدیک به ۵۱ محله در شهر همدان وجود داشته که متأسفانه به مرور زمان و تغییر بافت شهری بسیاری از این محلات از بین رفتند و تنها چند محله هنوز بافت قدیمی خود را حفظ کرده‌اند. یکی از این محله‌های سنتی محله جولان می باشد که تا حدودی هویت سنتی خود را حفظ کرده است. در این تحقیق این محله، به عنوان یک محله سنتی و محله حصار امام به عنوان سکونت گاه غیر رسمی با هسته روستایی در جهت ارتقای عوامل پایداری و امنیت محلات ذکر شده مطابق با مدل مفومی پژوهش مورد ارزیابی قرار می گیرد (شکل ۳).



شکل ۳: محدوده و نمونه‌های مورد مطالعه

روش تحقیق از نظر هدف، کاربردی و از نظر نحوه گردآوری اطلاعات، توصیفی و پیمایشی و از نوع، تحلیلی و همبستگی و به طور مشخص مبتنی بر مدل معادلات ساختاری است. برای جمع‌آوری اطلاعات از تکنیک تکمیل پرسش‌نامه در نمونه‌های موردی استفاده شده است. در ادامه هم با استفاده از نرم‌افزارهای SSPS و LERSIL اطلاعات و داده‌های تحقیق جهت تحقق اهداف و سوال‌های پژوهش مورد بررسی و تحلیل قرار گرفته است. ساختار پژوهش حاضر با توجه به اهداف تحقیق شامل مراحل زیر می‌باشد:

۱- استخراج معیارها و شاخص‌های پایداری اجتماعی - فرهنگی و امنیت شهری، براساس مطالعات کتابخانه‌ای - اسنادی و پیمایش در سطح شهر صورت گرفته است.

۲- پس از استخراج معیارها و شاخص‌ها پرسش‌نامه‌هایی با هدف تعیین میزان تأثیر عوامل در پایداری و امنیت تهیه و توسط ساکنین محلات تکمیل گردید. ۳- اطلاعات و پرسش‌نامه‌های تکمیل شده توسط شهروندان در نرم‌افزارهای SSPS و LERSIL جهت پاسخگویی به سوالات مورد بررسی و تحلیل قرار گرفت. در مطالعه حاضر به منظور بررسی و تحلیل اطلاعات تحقیق، جامعه آماری از دو گروه کاربران فضا (ساکنین محلات) و مشاهدات مستقیم پژوهشگر مورد بررسی قرار گرفته است. گروه اول - کاربران فضا: استفاده کنندگان از فضا می‌باشند که به طور مستقیم در ارتباط با محلات مورد مطالعه قرار دارند. در این پژوهش جهت بررسی مقدار تأثیر عوامل پایداری و امنیت از دیدگاه شهروندان و افرادی که در محلات مورد مطالعه ساکن بودند استفاده شده است. در انتخاب جامعه آماری در این گروه، ۸۵۰ نفر طیف‌های مختلف افراد به صورت نمونه‌گیری خوشه‌ای چند مرحله‌ای انتخاب گردیدند که بر این اساس تعداد حجم نمونه یا پرسش‌شوندگان نیز بر اساس فرمول «کوکران» شامل ۲۶۵ نفر بودند که از این تعداد ۱۳۹ نفر مرد و ۱۲۶ نفر زن بودند که در طیف‌های سنی ۱۸ تا ۶۷ سال قرار داشتند. گروه دوم - مشاهده مستقیم: در راستای تدقیق معیارها در محل‌های مورد مطالعه و بررسی پیشنهادها و راه‌کارها در جهت تعیین اولویت رسیدگی از روش مشاهده مستقیم و برداشت‌های میدانی استفاده شده است.

□

۱۷۱

طبق مدل پژوهش ۹ معیار و ۲۴ شاخص وجود دارند که می بایست برای سنجش میزان پایداری اجتماعی - فرهنگی و امنیت در محلات شهری مورد مطالعه، مورد بررسی قرار گیرند. از طرف دیگر با توجه به هدف پژوهش مبنی بر محاسبه بارهای عاملی محلات مورد مطالعه شهر همدان، لازم است شاخص ها و معیارهای مورد بحث در هر دو محله مورد مطالعه، ارزیابی شود تا میزان تأثیر عوامل در نمونه های مورد مطالعه به دست آید. در این ارتباط پرسش نامه هایی با سوالاتی در زمینه میزان تأثیر شاخص های پایداری اجتماعی - فرهنگی و امنیت در هر يك از محله های مورد مطالعه در قالب طیف لیکرت مقادیر ۱ تا ۵ (کدهایی که بیانگر گزینه های خیلی کم تا خیلی زیاد باشند) تهیه و به پرسش گذاشته شد. بدین منظور با توجه به مدل مفهومی پژوهش در ارتباط با پایداری اجتماعی ۲۵ شاخص و برای سنجش امنیت ۱۷ سنجش توسط پرسش نامه از شهروندان مورد سوال قرار گرفت. سپس پرسش نامه های تکمیلی و داده های حاصل از آن از طریق مدل معادلات ساختاری در جهت تعیین میزان بارهای عاملی و ضریب همبستگی معیارها توسط نرم افزارهای SSPS و LERSIL مورد بررسی و تحلیل قرار گرفت. ابزار اصلی گرد آوری اطلاعات در این تحقیق پرسش نامه است که بر این اساس برای متغیرهای مورد بررسی به ترتیب ۲۵ سوال برای سنجش پایداری اجتماعی فرهنگی و ۱۷ سوال برای ارزیابی میزان امنیت محلات مورد مطالعه در نظر گرفته شد (جدول ۳ و ۴).

بررسی رابطه پایداری اجتماعی و امنیت در محلات سنتی و سکونتگاه های غیر رسمی (مطالعه موردی: محله چولان و حصار همدان)

شماره پرسشنامه	علامت اختصاری در مدل (شاخص ها)	شاخص های کلیدی پرسش نامه	علامت اختصاری در مدل (معیارها)	معیار	مولفه
۱	EN EJ 1	اقامت طولانی در محله	EN EJ	انسجام اجتماعی	پایداری اجتماعی - فرهنگی (Cultural - Social Sustainability)
۲	EN EJ 2	همکاری رفع مشکلات			
۳	EN EJ 3	عدم ترک محله			
۴	EN EJ 4	مراودات اجتماعی			
۵	EN EJ 5	تعلق محیطی			
۶	SA 1	مراکز خرید و اوقات فراغت	SA	سرزندگی	
۷	SA 2	فضا برای مراسمات			
۸	SA 3	محل بازی کودکان			
۹	SA 4	برنامه های فرهنگی			
۱۰	SA 5	فضا برای پیاده روی			
۱۱	AD EJ 1	امکانات بهداشتی	AD EJ	عدالت اجتماعی	
۱۲	AD EJ 2	فرصت های شغلی			
۱۳	AD EJ 3	امکانات آموزشی و درمانی			
۱۴	AD EJ 4	حمل و نقل عمومی			
۱۵	AD EJ 5	دسترسی به خدمات محلی			
۱۶	AV MO 1	وجود فضای سبز	AV MO	عوامل محیطی	
۱۷	AV MO 2	عرصه های عمومی			
۱۸	AV MO 3	کیفیت ادراکی محیط			
۱۹	AV MO 4	کیفیت خدمات و مسکن			
۲۰	AV MO 5	قابلیت پیاده مداری			
۲۱	HO 1	قدیمی بودن محله	HO	هویت	
۲۲	HO 2	وجود ابنیه و عناصر شاخص			
۲۳	HO 3	سرمایه اجتماعی			
۲۴	HO 4	وجود نهادهای رسمی			
۲۵	HO 5	ساختمانهای قدیمی			

جدول ۴: عوامل و کدهای اختصاری تحقیق در مدل اندازه گیری یا مدل تحلیل عاملی تائیدی مولفه امنیت محلات شهری

مؤلفه	معیار	علامت اختصاری در مدل (معیارها)	شاخص های کلیدی پرسش نامه	علامت اختصاری در مدل (شاخص ها)	شماره پرسشنامه
امنیت محلات Security neighborhoods	کالبدی	KA	خوانایی	KA 1	۱
			نورپردازی در شب	KA 2	۲
			کیفیت معابر	KA 3	۳
			مبلمان شهری	KA 4	۴
			کنترل دسترسی	KA 5	۵
	عملکردی	AM	کارکردهای اجتماعی - فرهنگی	AM 1	۶
			اختلاط کاربری	AM 2	۷
			فضاهای تاریک و بی دفاع	AM 3	۸
	اجتماعی	EJ	کنترل ناهنجاری و نظارت اجتماعی	EJ 1	۹
			نظارت طبیعی	EJ 2	۱۰
			تردد بانوان و کودکان در شب	EJ 3	۱۱
			حضور ساکنین	EJ 4	۱۲
			تعلق محیطی	EJ 5	۱۳
	معنایی	MA	امنیت روانی ساکنین	MA 1	۱۴
			آگاهی و آشنا بودن با محیط	MA 2	۱۵
			شهرت (خوش نامی یا بدنامی) فضاها	MA 3	۱۶
			خاطره انگیزی مکان ها	MA 4	۱۷

### تجزیه و تحلیل داده ها

نرم افزار لیزرل ضمن آنکه ضرایب مجهول مجموعه معادلات ساختاری خطی را برآورد می کند؛ برای برآزش مدل هایی که شامل متغیرهای مکنون، خطاهای اندازه گیری در هر یک از متغیرهای وابسته و مستقل، علیت دو سویه، هم زمانی و وابستگی متقابل می باشد، طرح ریزی گردیده است. به طور کلی نرم افزار لیزرل شاخص های مختلفی را برای برآزش مدل در اختیار محققان قرار می دهد. این شاخص ها تعدادی بالغ بر ۳۲ شاخص هستند که به کمک آن ها می توان در خصوص کل مدل و قابل قبول بودن یا غیر قابل قبول بودن آن قضاوت نمود. اگر یکی از این شاخص ها قابل قبول نباشد دلیلی بر رد مدل نخواهد بود، بلکه نشان دهنده ضعف نسبی مدل می باشد و این ضعف ممکن است ریشه در مسائل و مشکلاتی داشته باشد که از نمونه گیری، جمعیت نمونه یا عوامل دیگر نشات

## Archive of SID

گرفته است. در این پژوهش به منظور بررسی معناداری مدل، از سه شاخص مهم برازش استفاده شد؛ معناداری کای اسکوئر (P) که مقدار کوچک تر از ۰/۰۵ آن نشان دهنده تأیید مدل اندازه گیری است؛ کای اسکوئر بهنجار شده (CMIN/DF) که مقدار بین ۱ تا ۵ آن، سبب تأیید مدل می شود؛ شاخص های برازش افزایشی (IFI)، توکر - لوئیس (TLI) و برازش تطبیقی (CFI) که مقادیر بزرگ تر مساوی ۰/۴ آن ها نشان دهنده قابل قبول بودن مدل است و در نهایت ریشه دوم مربعات خطای برآورد (RMSEA) که مقدار کوچک تر از ۰/۰۸ آن گویای معناداری مدل است (وندنبرگ و لنس، ۲۰۰۰). همچنین از این شاخص ها برای بررسی برازش داده ها به مدل های ساختاری نیز استفاده شده است. جدول زیر معناداری مدل را بر اساس شاخص های ذکر شده نشان می دهد (جدول ۵).

جدول ۵: بررسی معناداری مدل

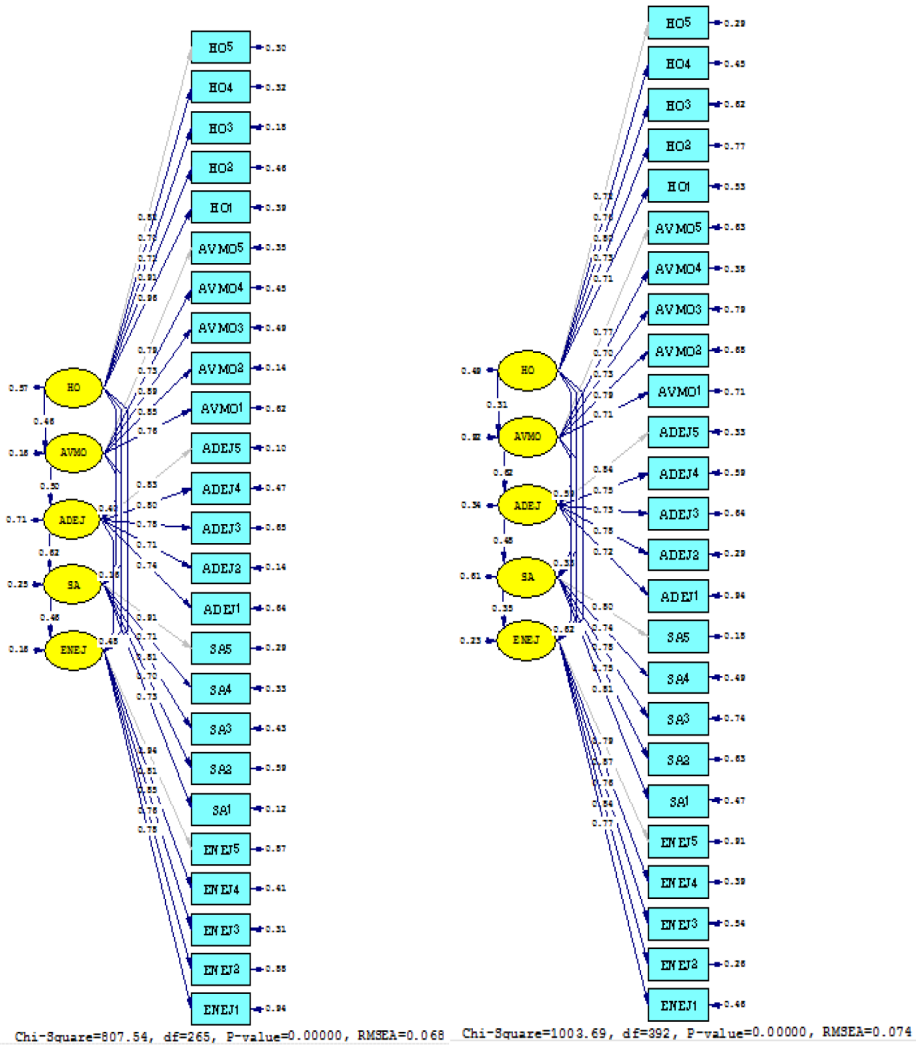
CFI	P	IFI	CMIN/DF	RMSEA	مدل ها
۰/۶۳	۰/۰۴۱	۰/۶۴	۳/۱۹	۰/۰۷۲	محلّه جولان همدان (محلّه سنتی)
۰/۴۴	۰/۰۳۹	۰/۶۷	۲/۵۳	۰/۰۵۸	محلّه حصار (سکونتگاه غیر رسمی)

برای اندازه گیری و تعیین میزان مؤثر بارهای عاملی پایداری اجتماعی - فرهنگی و امنیت محلات شهری با استفاده از روش مدل یابی معادلات ساختاری و نرم افزار لیزرل به بررسی مدل تحقیق در هر يك از محلات مورد مطالعه به صورت جداگانه پرداخته شده است. نتایج و خروجی های نرم افزار در بخش های مربوطه به تفکیک ارائه شده است.

### بارگذاری عوامل مؤثر پایداری اجتماعی - فرهنگی در محلّه جولان و حصار همدان

نتایج تحلیل عاملی تأییدی مولفه اجتماعی - فرهنگی نشان داد که مدل اندازه گیری عوامل این مولفه در دو محلّه جولان و حصار مناسب و کلیه اعداد و پارامترهای مدل معنادار است. همان گونه که مشاهده می شود کلیه گویه های پایداری در محلات مورد مطالعه عددی بالاتر از ۰/۷۰ را کسب کرده اند که این معناداری پارامترها را تأیید می کند. شاخص های تناسب مدل اندازه گیری به شرح زیر است، که نشانگر مناسب بودن مدل اندازه گیری مولفه پایداری در دو محلّه مورد مطالعه می باشد (شکل ۴ و ۵).





شکل ۴ و ۵: مدل تحلیل عاملی تائیدی و اندازه گیری عوامل موثر شاخص های مولفه اجتماعی-فرهنگی در محله جولان

(محله سنتی، نمودار سمت راست) و محله حصار امام (سکونتگاه غیررسمی، نمودار سمت چپ)

با توجه به داده های حاصل از مدل تأییدی و اندازه گیری عوامل موثر مولفه پایداری (شکل ۴ و ۵) می توان بارهای موثر و ضریب همبستگی معیارها را طبق جداول زیر ارائه کرد. همان طور که در جدول مشاهده می شود، شاخص های تعلق محیطی، فضا برای پیاده روی، دسترسی به خدمات محلی، کیفیت ادراکی محیط و قدیمی بودن محله در محله جولان (محله سنتی) و شاخص های مراودات اجتماعی، مراکز خرید و اوقات فراغت، دسترسی به خدمات محلی، عرصه های

عمومی و سرمایه اجتماعی در محله حصار امام (سکونتگاه غیررسمی) بیشترین بار را بر روی سازه (معیارها) خود دارند و از لحاظ آماری معنادار بوده ( $P < 0/05$ ) و دارای رابطه علی با معیارهای خود می باشند (جدول ۶). همچنین میزان ضریب همبستگی انسجام اجتماعی و هویت در محله جولان و سرزندگی و عوامل محیطی در محله حصار امام بیش از سایر معیارها می باشد (جدول ۶).

جدول ۶: بارگذاری عوامل مؤثر بر مؤلفه های پایداری اجتماعی - فرهنگی در محلات جولان و حصار همدان

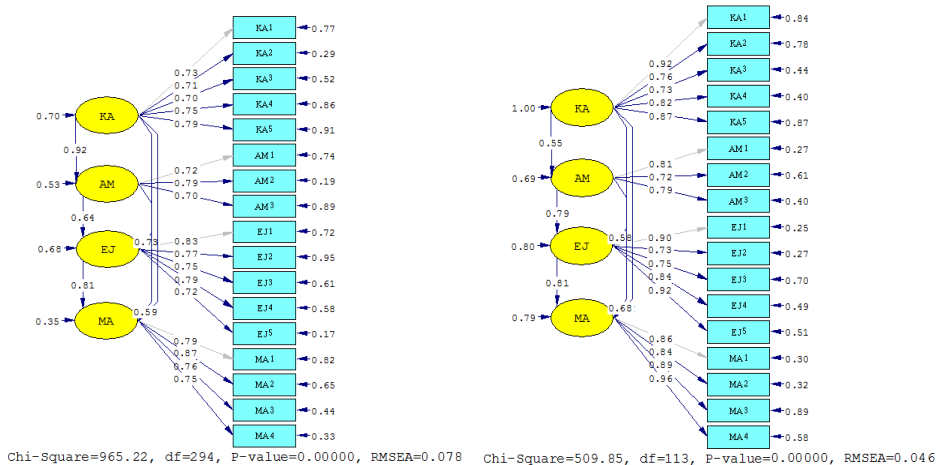
محله	معیار	شاخص های کلیدی	علامت	Esti	محله	معیار	شاخص های کلیدی	Esti
محله حصار همدان (سکونتگاه غیررسمی)	انسجام اجتماعی	اقامت طولانی در محله	EN EJ 1	۰,۷۸	سرزندگی	SA	مراکز خرید و اوقات فراغت	SA 1
		همکاری رفع مشکلات	EN EJ 2	۰,۷۶			فضا برای مراسمات	SA 2
		عدم ترک محله	EN EJ 3	۰,۸۵			محل بازی کودکان	SA 3
		مراودات اجتماعی	EN EJ 4	۰,۸۱			برنامه های فرهنگی	SA 4
		تعلق محیطی	EN EJ 5	۰,۹۴			فضا برای پیاده روی	SA 5
	عدالت اجتماعی	امکانات بهداشتی	AD EJ 1	۰,۷۴	عوامل محیطی	AV MO	وجود فضای سبز	AV MO 1
		فرصت های شغلی	AD EJ 2	۰,۷۱			عرصه های عمومی	AV MO 2
		امکانات آموزشی و درمانی	AD EJ 3	۰,۷۸			کیفیت ادراکی محیط	AV MO 3
		حمل و نقل عمومی	AD EJ 4	۰,۸۰			کیفیت خدمات و مسکن	AV MO 4
		دسترسی به خدمات محلی	AD EJ 5	۰,۸۳			قابلیت پیاده مداری	AV MO 5
هویت	HO	قدیمی بودن محله	HO 1	۰,۹۶	هویت	HO	قدیمی بودن محله	HO 1
		وجود ابنیه و عناصر شاخص	HO 2	۰,۹۱			وجود ابنیه و عناصر شاخص	HO 2
		سرمایه اجتماعی	HO 3	۰,۷۱			سرمایه اجتماعی	HO 3
		وجود نهادهای رسمی	HO 4	۰,۷۰			وجود نهادهای رسمی	HO 4
		ساختمان های قدیمی	HO 5	۰,۸۲			ساختمان های قدیمی	HO 5

جدول ۷: شدت و ضریب همبستگی معیارها در محلات جولان و حصار همدان

Estimate	همبستگی معیارها	محلّه	Estimate	همبستگی معیارها	محلّه
۰,۳۵	انسجام اجتماعی - سرزندگی	حصار امام (سکونتگاه غیر رسمی)	۰,۴۹	انسجام اجتماعی - سرزندگی	جولان (محلّه سنتی)
۰,۵۹	انسجام اجتماعی - عدالت اجتماعی		۰,۴۸	انسجام اجتماعی - عدالت اجتماعی	
۰,۶۲	انسجام اجتماعی - عوامل محیطی		۰,۴۵	انسجام اجتماعی - عوامل محیطی	
۰,۵۵	انسجام اجتماعی - هویت		۰,۷۸	انسجام اجتماعی - هویت	
۰,۴۸	سرزندگی - عدالت اجتماعی		۰,۶۲	سرزندگی - عدالت اجتماعی	
۰,۷۵	سرزندگی - عوامل محیطی		۰,۵۶	سرزندگی - عوامل محیطی	
۰,۳۳	سرزندگی - هویت		۰,۶۱	سرزندگی - هویت	
۰,۶۲	عدالت اجتماعی - عوامل محیطی		۰,۵۰	عدالت اجتماعی - عوامل محیطی	
۰,۴۹	عدالت اجتماعی - هویت		۰,۷۲	عدالت اجتماعی - هویت	
۰,۳۱	عوامل محیطی - هویت		۰,۴۶	عوامل محیطی - هویت	

### بارگذاری عوامل مؤثر امنیت در محله جولان و حصار همدان

نتایج تحلیل عاملی تأییدی مولفه امنیت نشان داد که مدل اندازه گیری عوامل این مولفه در دو محله جولان و حصار مناسب و کلیه اعداد و پارامترهای مدل معنادار است. همان گونه که مشاهده می شود کلیه گویه های امنیت در محلات مورد مطالعه عددی بالاتر از ۰/۷۰ را کسب کرده اند که این معناداری پارامترها را تأیید می کند (شکل ۶ و ۷).



شکل شماره ۶ و ۷: مدل تحلیل عاملی تأییدی و اندازه گیری عوامل مؤثر امنیت در محله جولان (محلّه سنتی، نمودار سمت راست) و محله حصار امام (سکونتگاه غیر رسمی، نمودار سمت چپ)

## Archive of SID

با توجه به داده های حاصل از مدل تأییدی و اندازه گیری عوامل موثر مولفه امنیت (نمودار ۳ و ۴) می توان بارهای موثر و ضریب همبستگی معیارها را طبق جداول زیر ارائه کرد. همان طور که در جدول مشاهده می شود، شاخص های خوانایی، کارکردهای اجتماعی- فرهنگی، تعلق محیطی و خاطره انگیزی مکان ها در محله جولان (محل سنتی) و شاخص های کنترل دسترسی، اختلاط کاربری ها، کنترل ناهنجاری و نظارت اجتماعی و آگاهی و آشنا بودن با محیط در محله حصار امام (سکونتگاه غیررسمی) بیشترین بار را بر روی سازه (معیارها) خود دارند و از لحاظ آماری معنادار بوده ( $P < 0/05$ ) و دارای رابطه علی با معیارهای خود می باشند (جدول ۸). همچنین میزان ضریب همبستگی اجتماعی و معنایی در محله جولان و کالبدی و عملکردی در محله حصار امام بیش از سایر معیارها می باشد (جدول ۹).

جدول ۸: بارگذاری عوامل موثر بر مؤلفه های امنیت در محلات جولان و حصار همدان

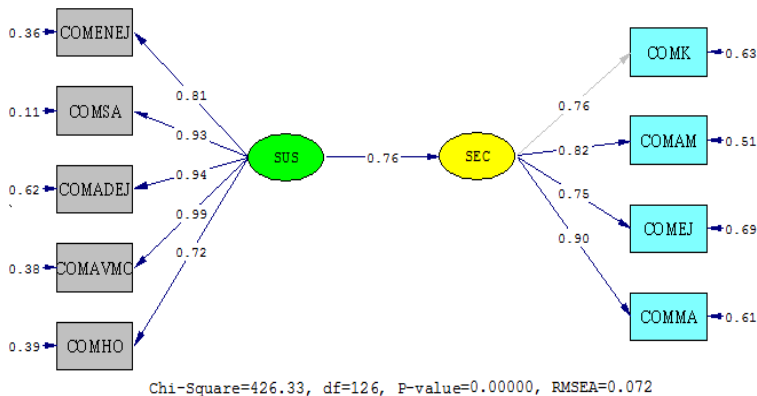
Esti	شاخص های کلیدی	معیار	محل	Esti	علامت	شاخص های کلیدی	معیار	محل
۰,۷۳	خوانایی	کالبدی	محله حصار همدان (سکونتگاه غیررسمی)	۰,۹۲	KA1	خوانایی	کالبدی	محله جولان همدان (محل سنتی)
۰,۷۱	نورپردازی در شب			۰,۷۶	KA2	نورپردازی در شب		
۰,۷۰	کیفیت معابر			۰,۷۳	KA3	کیفیت معابر		
۰,۷۵	میلان شهری			۰,۸۲	KA4	میلان شهری		
۰,۷۹	کنترل دسترسی			۰,۸۷	KA5	کنترل دسترسی		
۰,۷۲	کارکردهای اجتماعی - فرهنگی	عملکردی		۰,۸۱	AM1	کارکردهای اجتماعی - فرهنگی	عملکردی	
۰,۷۹	اختلاط کاربری			۰,۷۲	AM2	اختلاط کاربری		
۰,۷۰	فضاهای تاریک و بی دفاع			۰,۷۹	AM3	فضاهای تاریک و بی دفاع		
۰,۸۳	کنترل ناهنجاری و نظارت اجتماعی	اجتماعی		۰,۹۰	EJ 1	کنترل ناهنجاری و نظارت اجتماعی	اجتماعی	
۰,۷۷	نظارت طبیعی			۰,۷۳	EJ 2	نظارت طبیعی		
۰,۷۵	تردد بانوان و کودکان در شب			۰,۷۵	EJ 3	تردد بانوان و کودکان در شب		
۰,۷۹	حضور ساکنین			۰,۸۴	EJ 4	حضور ساکنین		
۰,۷۲	تعلق محیطی			۰,۹۲	EJ 5	تعلق محیطی		
۰,۷۹	امنیت روانی ساکنین	معنایی		۰,۸۶	MA1	امنیت روانی ساکنین	معنایی	
۰,۸۷	آگاهی و آشنا بودن با محیط			۰,۸۴	MA2	آگاهی و آشنا بودن با محیط		
۰,۷۶	شهرت (خوش نامی یا بدنامی) فضاها		۰,۸۹	MA3	شهرت (خوش نامی یا بدنامی) فضاها			
۰,۷۵	خاطره انگیزی مکان ها		۰,۹۶	MA4	خاطره انگیزی مکان ها			

جدول ۹: شدت و ضریب همبستگی معیارها در محلات جولان و حصار همدان

Estimate	همبستگی معیارها	محله	Estimate	همبستگی معیارها	محله
۰,۹۲	کالبدی - عملکردی	حصار امام (سکونتگاه غیر رسمی)	۰,۵۵	کالبدی - عملکردی	جولان (محله سنتی)
۰,۷۳	کالبدی- اجتماعی		۰,۶۲	کالبدی- اجتماعی	
۰,۸۱	کالبدی - معنایی		۰,۷۱	کالبدی - معنایی	
۰,۶۴	عملکردی - اجتماعی		۰,۷۹	عملکردی - اجتماعی	
۰,۵۹	عملکردی - معنایی		۰,۵۸	عملکردی - معنایی	
۰,۸۱	اجتماعی - معنایی		۰,۸۱	اجتماعی - معنایی	

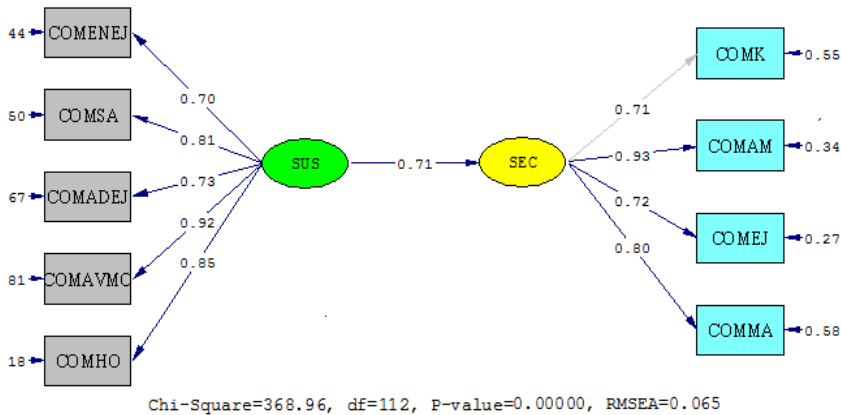
### بررسی ارتباط پایداری اجتماعی- فرهنگی و امنیت محلات شهری

در نمودار شماره ۸ و ۹ رابطه پایداری اجتماعی- فرهنگی محلات در امنیت محلات مورد مطالعه مورد بررسی قرار گرفت. با توجه به ضریب و میزان تأثیر برابر با (۰/۷۶) در محله جولان (محله سنتی) و (۰/۷۱) در محله حصار امام (سکونتگاه غیررسمی) و همچنین میزان  $RMSEA=0/072$  و  $RMSEA=0/065$ ، رابطه بین پایداری و امنیت در محلات مورد مطالعه مورد تأیید قرار گرفت. در واقع نمودارهای زیر حاکی از این است که بین پایداری محلات و امنیت در محله جولان (محله سنتی) و محله حصار (سکونتگاه های غیررسمی) رابطه علی و مستقیم وجود دارد. به-طوری که با افزایش مقدار پایداری و شاخص های آن در محلات شهری، امنیت نیز در محلات افزایش خواهد یافت.



شکل ۸: مدل تحلیل عاملی تائیدی و تعیین رابطه پایداری در امنیت محله جولان(سنتی) همدان

## Archive of SID



شکل ۹: مدل تحلیل عاملی تائیدی و تعیین رابطه پایداری در امنیت محله حصار (سکونتگاه غیر رسمی) همدان

## نتیجه گیری

در این تحقیق سعی شده است وضعیت پایداری اجتماعی - فرهنگی و امنیت در دو محله همدان مورد بررسی قرار گیرد. یکی از این محلات ساختار قدیمی و سنتی دارد و تا حدودی ساکنان و آن بافت قدیمی خود را مبنی بر ارتباط مرکز محله و خدمات وابسته به آن با سازمان فضایی محله حفظ کرده است (محله جولان همدان) و محله دیگری سکونتگاه غیررسمی بوده و به تدریج از هسته روستایی تبدیل به محله ای با ۲۹۰۰۰ هزار نفر جمعیت شده است (محله حصار امام همدان). نتایج تحقیق نشان می دهد که مهم ترین شاخص های تأثیرگذار در مولفه پایداری اجتماعی - فرهنگی محله جولان شامل تعلق محیطی، فضا برای پیاده روی، دسترسی به خدمات محلی، کیفیت ادراکی محیط و قدیمی بودن محله می باشد و همچنین شاخص های مراودات اجتماعی، مراکز خرید و اوقات فراغت، دسترسی به خدمات محلی، عرصه های عمومی و سرمایه اجتماعی در محله حصار امام بیشترین بار در مولفه پایداری کسب کرده اند. در مولفه امنیت در محله جولان شاخص های خوانایی، کارکردهای اجتماعی - فرهنگی، تعلق محیطی و خاطره انگیزی مکان ها و در محله حصار امام شاخص های کنترل دسترسی، اختلاط کاربری ها، کنترل ناهنجاری و نظارت اجتماعی و آگاهی و آشنا بودن با محیط بیشترین بار را بر روی معیارهای خود دارند. با توجه به یافته های تحقیق مشاهده می شود که برخی شاخص ها در محله جولان و برخی در محله حصار اثرگذاری بیشتری دارند و در

اکثر موارد شاخص های اثرگذار نسبت به دو محله با هم متفاوت می باشند. در حقیقت این نکته را می توان برداشت کرد که ماهیت محله ها چه به صورت سنتی و قدیمی و چه به صورت سکونتگاه غیررسمی متفاوت از هم می باشند و برای توانمندسازی یا سازماندهی هر محله باید ابزار و سیاست های خاص و مختص آن محله را به کار برد. با توجه به اینکه شاخص های با بار بیشتر نشان از قوت محله و شاخص های با بار کمتر ضعف محلات را در ارتباط با شاخص های مربوطه نشان می دهند، لذا مدیران و مسئولان شهری در جهت توانمندی و ساماندهی این محلات شهری می توانند با توجه به ضرایب و میزان تأثیر عوامل و شاخص های ذکر شده نسبت به برنامه ریزی و اقدام مناسب عمل نمایند.

تحلیل یافته ها و میزان ضریب معیارها، نشان از بالا بودن مولفه های پایداری اجتماعی و امنیت در محله سنتی جولان نسبت به محله حصار (سکونتگاه غیررسمی) دارد. همچنین یافته ها حاکی از تأثیر معنادار پایداری اجتماعی بر امنیت محلات مورد مطالعه می باشد. در این دو محله مولفه پایداری ارتباط مستقیم و علی با مولفه امنیت دارد به طوری که با افزایش پایداری اجتماعی امنیت نیز در محلات افزایش می یابد. با توجه به این نکته می توان بیان داشت که برای داشتن محله هایی ایمن و با امنیت مستلزم داشتن عوامل پایداری اجتماعی به مکان، محله و شهر است. در حقیقت می توان این نکته را چنین ذکر کرد که محله پایدارتر برابر است با محله ایمن تر. یافته های تحقیق با یافته های فرهادی خواه و زیاری (۲۰۲۰)، سبحانی و همکاران (۱۳۹۵)، توانا و نوریان (۱۳۹۵)، حسینی و همکاران (۱۳۹۴) و ملک آبادی و همکاران (۱۳۹۴) هم سویی دارد.

### پیشنهادها

در این راستا پیشنهادهای زیر ارائه می شود:

- ۱- ایجاد مسیرهای جذاب، ایمن و مناسب برای پیاده روی و دوچرخه سواری در سطح محلات به منظور افزایش میزان تحرک و فعالیت بدنی افراد
- ۲- ایجاد طیف گوناگون از تسهیلات خرید در مراکز محلات با پیش بینی و حفظ فضاهایی برای اجرای کارکردهای اجتماعی در مجاورت آن ها
- ۳- توجه به انسان و ارتقای فردی و روانی او به عنوان اصلی ترین عامل محیطی

*Archive of SID*

۴- رعایت اصول عدالت اجتماعی در روند تهیه طرح های محلات و توزیع خدمات و فعالیت ها در سطح محلات جهت افزایش احساس تعلق به محله و در نهایت افزایش مشارکت مردم

۵- چیدمان فضایی عملکردها و طراحی کارکردها در سطح محلات به گونه ای باشد که نظارت اجتماعی در فضاهای عمومی افزایش یابد و از وقوع جرایم هم جلوگیری شود

۶- تدوین برنامه راهبردی مشارکت محور توسعه اجتماعی محله

۷- تقویت ساختار نهادی توسعه محله



## منابع

- اسماعیل زاده، حسن. کانونی، رضا. حیدری، مرتضی و کیومرث یارمرادی (۱۳۹۴)، «ارزیابی سطح پایداری محله تجریش کلان شهر تهران، شهرپایدار» دوره ۲، شماره ۲، ۱۴۱-۱۲۷.
- الیاس زاده مقدم، نصرالدین. ضابطیان، الهام (۱۳۸۹). «بررسی شاخص های برنامه ریزی شهری موثر در ارتقای امنیت زنان در فضاهای عمومی با رویکرد مشارکتی (نمونه موردی: بخش مرکزی شهر تهران)» نشریه هنرهای زیبای معماری و شهرسازی، شماره ۴۴.
- الوانی و علیرضا شیروانی (۱۳۸۲). «سرمایه اجتماعی اصل محوری توسعه. ماهنامه تدبیر»، شماره ۱۴۷، ۵۵.
- بیکی، پریسا، رجبی، آریتا و ژایلا سجادی (۱۳۹۸)، «بررسی عوامل موثر بر امنیت زنان در بافت فرسوده محله طرشت» فصلنامه شهر پایدار، دوره ۲، شماره ۳. ۱۷-۱.
- برک پور، ناصر (۱۳۸۳). «دانشنامه مدیریت شهری، فصلنامه مدیریت شهری». شماره ۱۷، ۱۰۹-۹۸.
- پاکزاد، جهانشاه (۱۳۸۱). «میزگرد نقش فضاهای شهری در تامین امنیت اجتماعی»، شهرداریها، سال چهارم، شماره ۴۱.
- توانا، مصطفی. نوریان، فرشاد (۱۳۹۵) «سنجش پایداری اجتماعی در محلات پراکنده رو ( مطالعه موردی: محله شادآباد تهران)»، پژوهش های جغرافیای انسانی، دوره ۴۹، شماره ۴، ۸۸۵-۹۰۰.
- تقی لو، فرامرز (۱۳۸۴). «بررسی رابطه سرمایه اجتماعی با امنیت اجتماعی»، فصلنامه مطالعات راهبردی، سال نهم، (۲).
- جیکوبز، جین (۱۳۸۶). «مرگ و زندگی شهرهای بزرگ آمریکایی». ترجمه حمیدرضا پارسی و آرزو افلاطونی، تهران، دانشگاه تهران. ۱۵۱.
- حیدری ساربان، وکیل (۱۳۹۵): تبیین رابطه پایداری اقتصادی با احساس امنیت اجتماعی ساکنان مناطق روستایی، فصلنامه انتظام اجتماعی، سال هشتم، شماره چهاردهم، ۵۸-۳۳.

## Archive of SID

- حسینی، سیدهادی. علی آبادی، کاظم و حمیدیان، علیرضا (۱۳۹۴). «تحلیلی بر ارزیابی کیفیت پایداری اجتماعی در نواحی دو و سه شهر سبزوار»، نشریه جغرافیا و آمایش شهری- منطقه‌ای، شماره ۴۱، ۷۰-۴۷.
- حاجی‌پور، خلیل (۱۳۸۵). «برنامه‌ریزی محله- مبنای رهیافتی کارآمد در ایجاد مدیریت شهری پایدار»، نشریه هنرهای زیبا، شماره ۲۶، ۴۶-۳۷.
- درودی، محمدرضا. قاسمی، الناز (۱۳۹۳). «اولویت بندی راه کارهای موثر در ارتقای امنیت شهری و تأثیر آن بر رضایت مندی مسکونی، منطقه ۲۰ شهرداری تهران»، نشریه پژوهش‌های جغرافیایی انتظامی، سال دوم، (۶): ۱۶۹-۱۷۸.
- مختاری ملک‌آبادی، رضا. مرصوصی، نفیسه. حسینی، سیدعلی و غلامی، محمد (۱۳۹۳). «سنجش و ارزیابی شاخص‌های پایداری اجتماعی- فرهنگی در شهرهای استخراجی؛ مطالعه موردی شهر استخراجی عسلویه»، مجله پژوهش و برنامه‌ریزی شهری، سال پنجم، شماره نوزدهم، ۹۱-۱۱۰.
- مفیدی شمیرانی، سید مجید و مضطرزاده، حامد (۱۳۹۳). «تدوین معیارهای ساختار محلات پایدار»، فصلنامه علمی- پژوهشی باغ نظر، شماره ۲۹، سال یازدهم، ۷۰-۵۹.
- معصومی، سلمان (۱۳۹۰). «توسعه محله‌ای در راستای پایداری کلانشهر تهران». تهران: جامعه و فرهنگ. چاپ اول، ۲۱۰.
- سبحانی، نوبخت. سعیدی فرد، فرانک. جنگی، حسن و معصومه جعفری (۱۳۹۵). «تحلیل شاخص‌ها و ابعاد توسعه پایدار محله‌ای در راستای ارتقای امنیت شهری» پژوهشنامه جغرافیای انتظامی، سال چهارم، شماره ۱۴، ۸۸-۵۱.
- سرداریان، سوده (۱۳۹۲). «مشارکت مردمی کلید تحقق پذیری طرح‌های بهسازی و نوسازی بافت‌های فرسوده». نشریه پژوهش‌های شهری هفت حصار، سال دوم، شماره ششم، ۲۸-۱۷.
- شیعه، اسماعیل. زرآبادی، زهرا السادات سعیده و یزدان پناهی، ملیسا (۱۳۹۲). «بررسی و تبیین مفهوم محله سالم در محلات سنتی ایران؛ مطالعه موردی محله امامزاده یحیی تهران»، نشریه مطالعات و پژوهش‌های شهری و منطقه‌ای، سال پنجم، شماره هفدهم، ۲۰-۱.



- شیخ الاسلامی، علیرضا. قهرمانی، مریم (۱۳۹۰). «تحلیلی بر شاخص های کمی و کیفی مسکن در سکونتگاه های غیررسمی، محله حصار امام شهر همدان»، فصل نامه جغرافیا و برنامه ریزی شهری چشم انداز زاگرس، شماره ۱۳، ص ۱۲۹.
- موحد، علی و همکاران (۱۳۹۳)، «بررسی پایداری محله های شهری (مطالعه موردی: منطقه ۱۹ شهرداری تهران)»، نشریه پژوهش های جغرافیایی برنامه ریزی شهری، دوره ۲، شماره ۳، ۵۵۸-۵۴۱.
- عزیزی، محمد مهدی و حبیبی، سارا (۱۳۸۸). «تحلیلی از نظام مراکز محلات شهر تهران، نمونه موردی: شهرک قدس (شهرک غرب)»، دو ماهنامه شهرنگار، شماره ۵۲، ۴۹-۳۷.
- ماندل، رابرت (۱۳۸۷)، «چهره متغیر امنیت ملی»، تهران، پژوهشکده مطالعات راهبردی غیر انتفاعی. چاپ اول، ۱۱۱
- کامیار، غلامرضا (۱۳۷۹) «حقوق شهرسازی». تهران: انتشارات مجد، چاپ اول. ۸۷.
- واثقی، قاسم (۱۳۸۱). «تدابیر و سیره عملی امام علی (ع) در تأمین اجتماعی». تهران، مرکز تحقیقات و پژوهشهای ناجا. ۵۴-۵۵.
- زارعی، محمد ابراهیم (۱۳۹۰). ساختار کالبدی- فضایی شهر همدان از آغاز دوره اسالمی تا پایان دوره قاجار براساس مدارک و شواهد موجود. نشریه نامه های باستان شناسی، دوره اول، شماره ۱، ۵۷-۸۲.
- زیاری، کرامت اله (۱۳۹۰)، «بررسی آسایش و امنیت در محله های شهر یزد»، فصلنامه پژوهش های جغرافیای انسانی، شماره ۷۶، ۱-۱۱.
- زیاری، کرامت اله. رفیعی مهر، حسین (۱۳۹۴). «بررسی عوامل موثر بر کیفیت زندگی ساکنان مناطق غیر رسمی (مطالعه موردی: محله حصار همدان)»، نشریه پژوهش های جغرافیای انسانی، دوره ۴۷، شماره ۱، ۲۱-۳۲.
- شعبان جولا، الهه. زندیه مهدی (۱۳۹۴). «ارزیابی نقش منظر شهر در تأمین امنیت شهروندان نمونه موردی: شهر قزوین». نشریه باغ نظر، سال دوازدهم، شماره ۹۱، ۳۲-۱۰۲.

## Archive of SID

- صادقی، لقمان. بنی عامریان، جواد. ذوقی، ایوب (۱۳۹۰). «نقش شهرسازی در ارتقاء امنیت شهری»، فصل نامه دانش انتظامی کردستان، سال دوم، شماره هشتم، ۱-۲۰.
- صالحی، اسماعیل (۱۳۸۳). «شناسایی و تحلیل عوامل موثر بر ارتقای امنیت زنان در محیط های شهری». چکیده مقالات همایش توسعه محله‌ای چشم انداز توسعه پایدار شهر تهران، تهران.
- صالحی میلانی، ساسان و مریم محمدی (۱۳۹۰)، «تدوین شاخص های سیاست‌گذاری با هدف تحقق پایداری فرهنگی، مورد پژوهی: منطقه کلانشهری تهران»، مجله مدیریت شهری، شماره ۲۷، بهار و تابستان ۱۳۹۰.
- کرمی، سروش. محمود نژاد، فاطمه. فخرایی، عباس. امید قانع، روح الله. (۱۳۹۴). «ارزیابی تأثیر میزان شهرسازی مشارکتی بر کیفیت های تنوع و احساس امنیت محلات مسکونی در ایران». نشریه پژوهش و برنامه ریزی شهری، شماره ۱۵۷، ۲۰.
- کرمی، تاج الدین (۱۳۹۹). «تبیین جایگاه حکمروایی یکپارچه کلان شهری از منظر امنیت انسانی»، فصلنامه پژوهش های دانش انتظامی، سال بیست و دوم، شماره اول، ۷.
- موسی کاظمی، مهدی و ربابه الماسی (۱۳۹۸)، «نقش سراهای محله در تحقق اهداف مدیریت شهری، مورد مطالعه منطقه ۷ کلان شهر تهران»، مجله مدیریت شهری، شماره ۵۴، بهار ۹۸.
- محمدی، علیرضا. پاشازاده، اصغر (۱۳۹۳) «سنجش سطح پایداری محلات شهر اردبیل با تأکید بر محلات با هسته‌های روستایی»، نشریه مطالعات شهری، دوره ۳، شماره ۱۱، ۴۲-۶۹.
- ماندل، رابرت (۱۳۷۹). «چهره متغیر امنیت ملی». تهران، پژوهشگده مطالعات راهبردی. چاپ اول، ۷۹.
- مویدی، محمد. علی نژاد، منوچهر. نوایی، حسین (۱۳۹۲). «بررسی نقش مؤلفه های منظر شهری در ارتقای سطح احساس امنیت در فضاهای عمومی شهری) نمونه مورد مطالعه، محله اوین تهران)». مطالعات امنیت اجتماعی، شماره ۳۵، ۱۵۹.
- نقدی، اسداله (۱۳۹۳) «انسان و شهر»، انتشارات دانشگاه بوعلی. چاپ دوم. ۲۱۴.

- Bramely, Glen. Dempsey, Nicola. Power, Sinead. Brown, Caroline. Watkins, David. (2009). «Social Sustainability and Urban Form: evidence From Five British Cities», Environment and Planning A. Volume 41, pages 2125- 2142.
- Bramely, Glen. Dempsey, Nicola. Power, Sinead. Brown, Caroline. (2006) «What is ‘Social Sustainability’, and How Do Our Existing Urban Forms Perform in Nurturing It?» Planning Research Conference, Bartlett School of Planning, UCL, LONDON.
- Barton, Hugh & Grant, Marcus & Guise, Richard (2003), Shaping Neighbourhoods: A Guide For health, sustainability and vitality, Routledge, London and New York.
- Bhatti, M., Dixon, A., 2003. Special focus: housing, environment and sustainability. Housing Studies 18 (4), 501–504.
- Banica, A. (2010) ,sustainable urban development indicator.case study;Targu oca town. present environment and sustainable development. NR.4.PP.339- 352.
- Boyle, Julie & Dr Findlay, Catherine and Forsyth, Leslie(2001), An Investigation into Women’s Perceptions of Fear and the Design of the Urban Environment, Open space, Edinburgh College of Art, School of Architecture, Tourism Management ,p5- 16, London .
- Baba, Y. and D. M. Austin.(1989), «Neighborhood Environmental Satisfaction Victimization, and Social Portici potion as Determinants of Perceived Neighborhood Safety». Environment and Behavior, 21 (6): 763-780.
- Cuthill, M., (2009), Strengthening the social in sustainable development « developing a conceptual framework for social sustainability in a rapid urban growth region in Australia, Sustainable development, Published online in Wiley InterScience, (www.interscience.wiley.com) DOI: 10.1002/sd.397.

## Archive of SID

- Crabtree, L., (2005). Sustainable housing development in urban Australia: exploring obstacles to and opportunities for ecocity efforts. *Australian Geographer* 36 (3), 333–350.
- Chan, E.H.W. and Lee, G.K.L., (2007). Critical factors for improving social sustainability of urban renewal projects. *Social Indicators Research*, 85 (2), 243–246.
- Chiu, R.L.H., (2003). Social sustainability, sustainable development and housing development: the experience of Hong Kong. In: R. Forrest and J. Lee, eds. *Housing and social change: east west perspectives*. London: Routledge, 221–239.
- Dempsey Nicolas, C. Brown b, G. Bramley, (2012), “The key to sustainable urban development in UK cities? The influence of density on social sustainability « *Progress in Planning* 77 page:94.
- Hipp, John. 2010. “What Is the ‘Neighborhood’ in Neighborhood Satisfaction? Comparing the Effects of Structural Characteristics at the Micro-Neighborhood and Tract Levels,” *Urban Studies* 47 (12): 2517–2536.
- Hossein Farhadikhah • Keramatollah Ziari(2020)»Social sustainability between old and new neighborhoods (case study: Tehran neighborhoods)»
- Environment, Development and Sustainability, Springer Nature B.V.
- Jacobs, J. (1961), *The Death and Life of Great American Cities*, London, Vintage Books.
- James, Russell N., III. 2008. “Impact of Subsidized Rental Housing Characteristics on Metropolitan Residential Satisfaction,” *Journal of Urban Planning and Development* 134 (4): 166–172.
- Kearns, A and Forrest, R. (2000) Social cohesion and multilevel urban governance, *Urban Studies*, 37, 56, 9951017.
- Littig, B. and Griebler, E. (2005). Social sustainability: a catchword between political pragmatism and social theory. *International Journal of Sustainable Development*, 8, 65.

- Karuppattan, S. and Sivam, A., 2009. Sustainable development and housing affordability, Paperpresented at the European network for housing research conference 2009, 28 June–1 July, Prague, Czech Republic.
- Khan, R. (2016). “How frugal innovation promotes social sustainability. Sustainability”, 8(10), 1034
- Lauren M. Ross and Anne B. Shlay. 2012. “You Can’t Always Get What You Want: The Role of Public Housing and Vouchers in Achieving Residential Satisfaction, A Journal of Policy Development and Eesearch, 14 (1): 35- 54.
- Li.F.et al (2009), measurement indicators and an evaluation approach for assessing urban sustainable development: A case study for China jining city, Landscape and Urbanplanning. 90.pp.134- 142.
- Lindström M, Merlo .J, & Östergren P. O. (2003), «Social capital and sense of insecurity in the neighbourhood: a population-besed multilevel analysis in Malmo, Sweden», Social Science & Medincine, 56 (5): 1111- 1120.
- Nordin, M. (2000). Indicators of sustainable development: The Malaysian perspective. Malaysia: Universiti Kebangsaan.
- Newman, O. (1973). Defensible Space: People and Design in the Violent City», London, Architectural Press.
- Pierson, J. (2002) «Tackling Social Exclusion». Roulledge, London.
- Polese, Mario & E. Stren, Richard. (2000) « The Social Sustainability of Cities: Diversity and the Management of Change». University of Toronto Press Incorporated.
- Partridge, E., (2005). Sustainability: a useful theoretical framework, Paper presented at the TheAustralasian Political Science Association Annual Conference, 27–30 November, Dunedin, New Zealand.
- Pincetl, S.,( 2003). Nonprofits and park provision in Los Angeles: an exploration of the riseofgovernance approaches to the provision of local services. Social Science Quarterly, 84 (4), 979–1001.

## Archive of SID

- Scot, Ganson, D. 2002. Social Capital and Neighborhoods that work, Journal of Contemporary Criminal Justices, 18:147.
- Siebel, walter, and Wehrheim,jan (2003), security and the urban public sphere, the german jou Strassmann, W.P. (2000), Mobility and Affordability in US Housing, Urban Studies, 37(1), 113–126.
- UN (2007), Indicators of sustainable Development: Guideliness and methodologies,United Nations ,New York,Thired Edition,Octobr,97 pages.
- Wekerle and Whitzman. (1995). “safe cities: guidelines for planning design and management”. Van Nostrand Reinhold, United States of America.
- Wisner, B.; Blaikie, P.; Cannon, T.; and Davis, I.2004. At Risk: Natural Hazards, People’s Vulnerability and Disasters. 2nd Edition. London: Routledge.
- Vadenberg. R, Lance. C (2000) A Review and Synthesis of the Measurement Invariance Literature Suggestions, Practices, and Recommend dations for Organizational Research. Organizational Research Methods. January 2000, 3: pp 4- 70.
- Yiftachel, O. and Hedgcock, D. (1993). Urban social sustainability: the planning of an Auſtralian city. Cities, 10 (2), 139–157.