

نشریه علمی-پژوهشی جغرافیا و برنامه‌ریزی (دانشگاه تبریز)، سال ۱۵، شماره ۳۲ تابستان ۱۳۸۹، صفحات ۹۳-۶۵

تاریخ دریافت: ۸۷/۱۰/۱۵

تاریخ پذیرش نهایی: ۸۸/۸/۲۷

تحلیلی جغرافیایی بر شبکه شهری استان ایلام با تأکید بر نقش شهرهای کوچک

مریم رضائی^۱

مسعود تقوایی^۲

چکیده

بحث و بررسی در مورد تحلیل و ارزیابی نظام شبکه شهری در سطوح مختلف اعم از ملی یا منطقه‌ای زمانی آغاز می‌شود که آرایش و نظم فضایی این شهرها در سطح شبکه شهری از قالب سلسله‌مراتبی منظم خود خارج شده و به سمت الگویی نامتعادل و ناهماهنگ پیش رود. در چارچوب این الگو، شهرهای بزرگ شبکه هم‌چنان بزرگ و بزرگ‌تر می‌شوند و با تمرکز خدمات، سرمایه‌ها، امکانات و تسهیلات شهری و در نتیجه جمعیت در خود به زیان سایر کانون‌های شهری شبکه (اعم از شهرهای میانی، کوچک و روستاشهرها) عمل نموده و یک نوع روابط نامتعادل فضایی در شبکه حکمفرما خواهد شد. مقاله حاضر درصدد است که به تحلیل و ارزیابی شبکه شهری استان ایلام با تأکید بر نقش شهرهای کوچک بپردازد. روش عمده تحقیق توصیفی-تحلیلی است و از حیث نوع تحقیق کاربردی می‌باشد، همچنین در جهت تجزیه و تحلیل اطلاعات از مدل‌های منحنی لورنز، قانون رتبه-اندازه و تعدیل یافته، بهره گرفته شده، نتایج و یافته‌های این مطالعه نشان می‌دهد که شبکه شهری استان ایلام همواره با عدم تعادل و ناهماهنگی‌های بسیاری روبه‌رو بوده است. شهر ایلام به عنوان نخست شهر منطقه ظاهر شده و با شهرهای بعدی شبکه شکاف چشمگیری دارد. شهرهای کوچک به نسبت مرتبه‌ای که در سطح شبکه دارا هستند دارای جمعیت بسیار پایین و امکانات محدود بوده، همچنین تعداد شهرهای بسیار کوچک (روستاشهرها) همواره در حال افزایش بوده، در صورتی که جمعیت آن‌ها فوق‌العاده پایین است.

واژگان کلیدی: شبکه شهری، نخست شهر، توزیع فضایی، سلسله مراتب شهری، ایلام.

۱- دانشجوی کارشناسی ارشد جغرافیا و برنامه‌ریزی شهری دانشگاه اصفهان. Email:m_rezaei@yahoo.com

۲- دانشیار گروه جغرافیا و برنامه‌ریزی شهری دانشگاه اصفهان.

۱- مقدمه

امروزه در بیشتر مناطق و استان‌های کشور نظام شهری بدین صورت نمایان می‌شود که یک شهر برتر در سطح فوقانی هرم شهری قرار گرفته، در فاصله‌ای زیاد از آن چند شهر ناهمگون و در پایین‌ترین سطح این هرم، انبوهی از روستا شهرهای کوچک‌اندازه با عملکردهای ضعیف که به هیچ عنوان توان رقابت با شهر برتر را ندارند، مشاهده می‌شود (حاجی‌پور و زبردست، ۱۳۸۴: ۶).

این عدم تعادل و توازن منطقه‌ای در فضای ملی، لزوم مطالعه و بررسی در شبکه و نظام سلسله‌مراتب شهری را لازم و ضروری ساخته، تا از این رهگذر به الگوی پراکنش جمعیت شهرنشین و بالاخره تعادل و عدم تعادل‌ها در نظام سلسله‌مراتب شهری هر منطقه‌ای پی برد و سپس با شناخت وضع موجود به ارایه راه‌حل پرداخت (سرور، ۱۳۷۲: ۴).

در سطح استان ایلام نیز، نظام شبکه شهری به لحاظ توزیع نامتعادل فضایی شهرها و جمعیت ساکن در آن‌ها، همچنین به علت توسعه نابرابر این نقاط شهری با مشکلات زیادی روبه‌رو است. می‌توان گفت نظام شهر و شهرنشینی در این استان طی چند دهه اخیر تحولات زیادی داشته و شاید مهم‌ترین این تحولات، افزایش کمی نقاط شهری و توزیع نامتعادل جمعیت در این نقاط بوده است. تعداد این نقاط طی دهه‌های ۸۵-۱۳۵۵ به ترتیب ۴، ۱۳، ۱۵، ۱۹ بوده است. در طول همه این سال‌ها، شهر ایلام با تمرکز بیش از اندازه امکانات و جمعیت در خود به عنوان نخست شهر منطقه مطرح بوده و نقاط شهری کوچک و روستا شهرها چه به لحاظ جمعیتی و چه به لحاظ عملکردی در حداقل ممکن بوده‌اند.

بر این اساس مقاله حاضر تلاش دارد تا ضمن بررسی شبکه شهری استان ایلام، نحوه توزیع فضایی جمعیت، تعادل‌ها و ناهماهنگی‌ها را در سطح منطقه بررسی نموده و همچنین نقش و جایگاه شهرهای کوچک را در نظام سلسله‌مراتبی استان مورد تحلیل قرار دهد و در نهایت به ارایه راهکارهایی جهت تعادل بخشی به شبکه شهری استان با تأکید و توجه به شهرهای کوچک بپردازد.

۱-۱ - شرح و بیان مسأله

یکی از مشخصه‌های اصلی شهرنشینی در کشورهای در حال توسعه از جمله ایران، توزیع فضایی نامناسب شهرها در سطح این مناطق می‌باشد. در این قبیل کشورها یک شهر متروپل چند میلیون نفری به عنوان شهر برتر، بی‌رقیب، در سطح بسیار بالایی توسعه یافته و تمامی کشور را در حوزه نفوذ سیاسی، اداری و اقتصادی- اجتماعی خود قرار می‌دهد. در نتیجه مسایل و مشکلات زیادی گریبانگیر نظام شبکه شهری در این جوامع خواهد شد و شبکه شهری این مناطق با عدم تعادل و ناهماهنگی‌های بسیاری مواجه خواهد شد.

استان ایلام نیز به دنبال رشد جمعیت شهری با مشکلاتی نظیر عدم تعادل در توزیع مراکز شهری و توزیع جغرافیایی جمعیت، دور بودن از نظام سلسله‌مراتبی رتبه- اندازه، مطرح بودن شهر ایلام به عنوان نخست شهر منطقه و ایجاد شبکه شهری زنجیره‌ای و در نتیجه عدم توجه به شهرهای کوچک و روستاها روبه‌رو بوده است (راد، ۱۳۸۰: ۴).

۱-۲- تاریخچه

در رابطه با نظام سلسله مراتب شهری و شبکه شهری مطالعات زیادی صورت گرفته، که در اینجا به طور خلاصه به چند نمونه از مهم‌ترین مطالعات انجام شده که بیشترین ارتباط را با موضوع این مقاله داشته، می‌پردازیم:

بهورز (۱۳۷۱) در پژوهشی تحت عنوان تحلیلی نظری-تجربی برای متعادل-سازی توزیع فضایی جمعیت در سیستم شهرهای ایران که با هدف قانونمند کردن تحلیل کنونی و آتی شبکه شهری کشور ارائه شده است با انجام مطالعات نظری در خصوص نظام شهری کشورهایی نظیر هند، ترکیه، پاکستان، تانزانیا و برزیل به تحلیل شرایط خاص نظام شهری کشور می‌پردازد و با انطباق آن با قانون رتبه-اندازه در نهایت مدل تعدیل یافته رتبه-اندازه را برای برآورد و پیش بینی جمعیت شهرهای کشور (بالای ۳۰ هزار نفر) ارائه می‌دهد (حاجی‌پور و زبردست، ۱۳۸۴: ۶).

بررسی سلسله‌مراتب شهری در استان آذربایجان غربی (۱۳۸۴) عنوان مقاله پژوهشی است که توسط دکتر کرامت‌اله زیاری و میرنجف موسوی نوشته شده است. نویسندگان در این مقاله به تحلیل سلسله مراتب شهری استان آذربایجان غربی طی سال‌های ۷۵-۱۳۵۵ با استفاده از مدل‌های حد اختلاف طبقه‌ای، رتبه-اندازه و منحنی لورنز می‌پردازند بر اساس نتایج این مطالعه سلسله مراتب شهری در شبکه شهری استان آذربایجان غربی نیمه‌متعادل است و با ارائه مکانیسم ایجاد فرصت برابر برای همه شهرهای استان و ارائه خدمات برتر می‌توان سلسله مراتب بهینه را در سطح استان پدید آورد.

همچنین می‌توان به پایان‌نامه کارشناسی ارشد حسن نوربخش با عنوان تحلیلی جغرافیایی بر شبکه شهری استان چهارمحال بختیاری (۱۳۸۰) اشاره نمود. نویسنده در این رساله با کمک تکنیک‌هایی همچون قانون مرتبه-اندازه و منحنی لورنز به بررسی شبکه، شهری استان چهارمحال پرداخته و در آخر به این نتیجه رسیده که توزیع فضایی شهرها در سطح نظام شبکه شهری استان چهارمحال متعادل نیست و نقاط شهری استان دارای روابط منظم و سیستماتیکی در مقایسه با الگوهای مورد انتظار نیستند.

در سطح منطقه مورد مطالعه (ایلام)، مطالعات چندی در این زمینه انجام شده، که از آن جمله پایان‌نامه کارشناسی ارشد پرویز راد تحت عنوان تحلیلی جغرافیایی بر شبکه شهری استان ایلام (۱۳۸۰) می‌باشد در این رساله ضمن بهره‌گیری از مدل‌های جمعیتی در نهایت به این نتیجه اشاره شده که توزیع فضایی جمعیت در سیستم شهرهای استان ایلام طی دهه‌های ۷۵-۱۳۴۵ به تدریج نامتعادل شده و به سوی الگوی نخست شهری حرکت نموده است.

تقوایی در یک طرح پژوهشی تحت عنوان تحلیلی بر تغییرات شبکه شهری ایران و روش‌های متعادل‌سازی آن به منظور برنامه‌ریزی شهری و منطقه‌ای استان ایلام که در سال ۱۳۸۳ به رشته تحریر درآورده است به این نتیجه رسیده است که نظام شبکه شهری استان ایلام خیلی نامتعادل و ناموزون می‌باشد. بدین صورت که نخست شهر منطقه اکثر امکانات و جمعیت را در درون خود متمرکز ساخته، که این مسأله به زیان دیگر کانون‌های شهری استان تمام شده، و در جهت رفع این ناهماهنگی‌ها می‌بایستی توجه جدی به سایر نقاط شهری استان مبذول داشت و در راستای تقویت این شهرها گام‌های اساسی برداشت.

مقاله حاضر سعی دارد که ضمن بررسی نظام و شبکه شهری استان ایلام، نقش و جایگاه شهرهای کوچک را در تعادل‌بخشی این نظام مورد تحلیل قرار داده و راهکارهای لازم را در این زمینه ارائه دهد، که با این دیدگاه در منطقه ایلام مطالعه‌ای صورت نگرفته و برای اولین بار این کار انجام می‌پذیرد.

۲- روش‌ها و تکنیک‌ها

تاکنون پیرامون مباحث توسعه منطقه‌ای، مدل‌ها و تکنیک‌های زیادی توسط صاحب نظران و محققین مطرح شده، که هر کدام به گونه‌ای توانسته راهگشای مشکلات فراوری جوامع باشد. در این پژوهش سعی شده به تشریح تعدادی از این مدل‌ها، جهت بررسی و تحلیل شبکه شهری منطقه ایلام پرداخته شود.

۲-۱- قانون مرتبه - اندازه^۱

اگر سکونتگاه‌های منطقه‌ای را به صورت رتبه‌ای، از پرجمعیت‌ترین تا کم جمعیت‌ترین شان مرتب کنیم بین رتبه و اندازه این شهرها رابطه‌ای وجود دارد بدین صورت که جمعیت شهر n برابر با $\frac{1}{n}$ بزرگ‌ترین شهر است. همین رابطه با عنوان قانون رتبه و اندازه زیپف^۲ نیز مشهور است (عظیمی، ۱۳۸۱: ۵۴ و ۵۵). به طور کلی فرمول قانون مرتبه- اندازه به شکل زیر است:

$$P^n = p_1(N)^{-1}$$

$=pn$ جمعیت آخرین و کوچک‌ترین شهر

$=P_1$ جمعیت شهر اول

$=N$ ردیف و مرتبه

1- The rank- size rule

2- Zipf

در یک شبکه شهری متعادل و همگن، همه گروه‌های شهری از جمله شهرهای کوچک از رتبه و جایگاه متناسب با جمعیت خود در میان سایر شهرهای منطقه برخوردارند به این ترتیب که جمعیت دومین شهر منطقه $1/2$ جمعیت اولین شهر و جمعیت سومین شهر $1/3$ جمعیت اولین شهر و $1/2$ دومین شهر خواهد بود و الی آخر (فنی، ۱۳۸۲: ۶۴).

۲-۲- قانون مرتبه- اندازه تعدیل یافته

بر اساس فرمول مدل تعدیل یافته رتبه- اندازه توزیع کل جمعیت شهرهای یک مجموعه (منطقه یا کشور) ضمن حفظ رابطه (مرتبه- اندازه) در شهرهای مذکور می‌توانیم درصد سهمیه‌ای برای جمعیت هر شهر را نیز به نسبت مجموعه سیستم جمعیتی آن شهرها محاسبه می‌کنیم. بدین ترتیب الگوئی آینده‌نگر برای توزیع فضایی جمعیت متعادل شده در شهرهای مورد مطالعه به دست خواهیم آورد که میزان اضافی جمعیت اولین شهر و کمبود یا مازاد جمعیتی سایر شهرها را مشخص می‌کند (حاجی پور و زبردست، ۱۳۸۴: ۶).

فرمول قانون مرتبه- اندازه تعدیل یافته بدین گونه است:

$$P_{rth} = \frac{\sum P_{1-n} \div R_{rth}}{\sum \frac{1}{R} + \frac{1}{R_2} + \dots + \frac{1}{R_n}}$$

P_{rth} : جمعیت هر شهری که در مرتبه r قرار دارد،

$\sum P_{1-n}$: مجموع جمعیت واقعی شهرهای مورد مطالعه،

R_{rth} : مرتبه شهر r ،

۲-۳- منحنی لورنز^۱: مجموع نسبت‌های مرتبه‌ای تمام شهرهای مورد مطالعه.

$$\sum \frac{1}{R} + \frac{1}{R_2} + \dots + \frac{1}{R_n}$$

۲-۳- منحنی لورنز^۱

برای رسم منحنی لورنز، از درصد تراکمی تعداد شهرها در محور طول‌ها (OX) و درصد تراکمی گروه‌های شهری بر روی محور عرض‌ها (OY) استفاده می‌شود. سپس برای هر یک از دوره‌های سرشماری یک منحنی رسم می‌کنیم. هر قدر که منحنی به طرف خط نرمال سوق یابد جمعیت‌یابی نقاط شهری منطقه مطلوب‌تر بوده است و هر چقدر که جمعیت‌یابی نقاط شهری در منطقه نامتعادل باشد منحنی لورنز از خط نرمال فاصله بیشتری خواهد گرفت. برای سنجش وضعیت توزیع جمعیت در نقاط شهری منطقه می‌توان از ضریب جینی استفاده نمود (حکمت‌نیا و موسوی، ۱۳۸۵: ۱۹۹). فرمول ضریب جینی عبارت است از:

$$J = \text{ضریب جینی}$$

$$A = \text{مساحت بین منحنی لورنز و خط نرمال}$$

$$J = \frac{A}{A + B}$$

$$A + B = \text{مساحت مثلث}$$

$$J = 0.25 - 0 = \text{متعاد}$$

$$J = 0.5 - 0.25 = \text{تقریباً متعاد}$$

$$J = 1 - 0.75 = \text{نا متعاد (بحرانی)}$$

۳- تحلیل بر شبکه شهری استان ایلام با تأکید بر نقش شهرهای کوچک

در این قسمت از پژوهش ابتدا نظام سلسله مراتب جمعیت شهری استان ایلام در طول سه دهه ۸۵-۱۳۶۵ مورد بحث و بررسی قرار گرفته، سپس به تحلیل مدل

1- Lorenz Curve

مرتب - اندازه شهرها در استان پرداخته شده و جایگاه شهرهای کوچک در نظام شبکه شهری استان بر اساس این مدل بررسی شده، در ادامه این مبحث، نظام شهری و شهرهای کوچک در استان ایلام بر اساس منحنی لورنز مورد تحلیل و بررسی قرار گرفته است.

۳-۱- نظام سلسله مراتب جمعیت شهری در استان ایلام

بر اساس سرشماری سال ۱۳۸۵، استان ایلام دارای ۱۹ نقطه شهری بوده که جمعاً داری ۳۳۱۱۳۱ نفر جمعیت بوده و $60/69$ درصد جمعیت استان را در خود جای داده است. $4/48$ درصد این جمعیت تنها در یک شهر متوسط بیش از ۱۵۰ هزار نفری (شهر ایلام) و $6/15$ درصد در دو شهر کوچک بیش از ۲۵ هزار نفری (دهلران و ایوان) ساکن بودند. سه شهر یاد شده، در مجموع $3/64$ درصد جمعیت شهری را در برداشته، در حالی که ۱۶ شهر بسیار کوچک که $2/84$ درصد نقاط شهری را شامل می‌شوند، تنها حدود ۳۶ درصد جمعیت شهرنشین را در خود جای داده‌اند.

در ارتباط با توزیع جمعیت در طبقات شهری همان طور که در جدول شماره ۲ ملاحظه می‌شود جمعیت شهری استان ایلام در سال ۱۳۸۵ در سه طبقه تقسیم شده است. پس از ایلام به عنوان یک شهر متوسط بیش از ۱۵۰ هزار نفری، دو شهر کوچک با جمعیت بیش از ۲۵ هزار نفر با شکاف عظیمی واقع شده‌اند. در رده سوم جمعیتی ۱۶ کانون بسیار کوچک شهری قرار دارند که فقط ۳۶ درصد جمعیت شهرنشین را شامل می‌شوند.

با نگاهی به این جدول روشن می‌شود که در دهه ۱۳۸۵ شهرهای کوچک منطقه (دهلران و ایوان) در نظام سلسله مراتب شهری استان ظاهر می‌شوند، ولی با این

وجود این شهرها دارای رشد نامحسوسی نسبت به دهه‌های قبل هستند. همچنین برخی از کانون‌های بسیار کوچک شهری با کاهش جمعیت نیز روبه‌رو بوده‌اند و تا حدی جمعیت خود را به نفع شهر ایلام به عنوان شهر اول منطقه از دست داده‌اند که این نحوه‌ی توزیع فضایی جمعیت در سلسله مراتب شهری ایلام، نشان دهنده حاکمیت الگوی نخست شهری است.

جدول (۱) تحولات نظام سلسله مراتب جمعیت شهری استان ایلام در سال‌های ۸۵-۱۳۶۵

ردیف	شهر	۱۳۶۵			۱۳۷۵			۱۳۸۵		
		رتبه	درصد	جمعیت	رتبه	درصد	جمعیت	رتبه	درصد	جمعیت
۱	ایلام	۱	۵۶/۱	۸۹۰۳۵	۱	۴۸/۶	۱۲۶۳۴۶	۱	۴۸/۴	۱۶۰۳۵۵
۲	دهلران	۰	۰	۰	۲	۹	۲۳۴۹۲	۲	۸/۵	۲۸۳۲۰
۳	ایوان	۳	۹/۶	۱۵۰۵۹	۳	۹	۲۳۴۸۲	۳	۸/۴	۲۷۸۸۳
۴	آبدانان	۲	۱۴	۲۱۸۷۹	۴	۸/۲	۲۱۳۹۶	۴	۶/۶	۲۱۹۳۴
۵	دره شهر	۴	۵/۶	۸۸۳۱	۵	۵/۶	۱۴۶۶۸	۵	۵/۵	۱۸۴۰۰
۶	ملکشاهی	۵	۴/۷	۷۴۱۳	۷	۴/۱	۱۰۶۵۴	۷	۴/۳	۱۴۳۳۴
۷	مهران	۰	۰	۰	۶	۴/۴	۱۱۴۴۸	۶	۴	۱۳۲۷۶
۸	سرابله	۸	۲	۳۰۳۷	۸	۲/۵	۶۵۰۵	۸	۲/۹	۹۸۰۴
۹	آسمان آباد	-	-	-	-	-	-	-	۱/۷	۵۹۰۸
۱۰	چوار	۶	۲/۶	۴۰۴۱	۹	۲/۱	۵۴۸۲	۹	۱/۷	۵۶۶۹
۱۱	پهله	-	-	-	۱۰	۱/۹	۴۷۷۸	۱۰	۱/۳	۴۴۳۶
۱۲	بدره	۷	۲/۲	۳۵۰۱	۱۱	۱/۵	۳۷۳۵	۱۱	۱/۱	۳۷۸۴
۱۳	مورموری	-	-	-	-	-	-	-	۱/۰۶	۳۵۲۳
۱۴	موسیان	۰	۰	۰	۱۳	۰/۹	۲۳۸۷	۱۳	۰/۹۳	۳۸۰۹
۱۵	زرنه	-	-	-	-	-	-	-	۰/۸۵	۲۸۲۶
۱۶	لومار	-	-	-	۱۵	۰/۴	۷۲۲	۱۵	۰/۸۱	۲۷۱۳
۱۷	میمه	۹	۱/۵	۲۳۳۲	۱۴	۰/۸	۲۲۲۸	۱۴	۰/۶۹	۲۲۸۸
۱۸	صالح آباد	۱۰	۱	۱۵۳۰	۱	۲۴۱۴	۲۴۱۴	۱۲	۰/۵۹	۱۹۵۶
۱۹	توحید	-	-	-	-	-	-	-	۰/۱۹	۶۴۲

مأخذ: مرکز آمار ایران، سرشماری عمومی نفوس و مسکن سال‌های ۸۵-۱۳۶۵

جدول (۲) توزیع و تحول جمعیت برحسب طبقات شهری و جمعیتی در شهرهای استان ایلام

طی دهه‌های ۸۵-۱۳۶۵

۱۳۸۵		۱۳۷۵		۱۳۶۵		طبقات جمعیتی (هزار نفر)	طبقات شهری
درصد از جمعیت	تعداد شهر	درصد از جمعیت	تعداد شهر	درصد از جمعیت	تعداد شهر		
	-	۶/۶۷	۱	-	-	۱۰۰-۱۵۰	شهر
۵/۲۶	۱			-	-	۱۵۰-۲۰۰	متوسط
۱۰/۵۳	۲		-	-	-	۲۵-۵۰	شهر
	-	-	-	۷/۶۹	۱	۵۰-۱۰۰	کوچک
۱۰/۵۳	۲	۶/۶۷	۱	۳۰/۷۶	۴	کمتر از ۲	شهرهای بسیار کوچک
۳۶/۸۴	۷	۳۳/۳۳	۵	۳۰/۷۶	۴	۲-۵	
۱۵/۷۹	۳	۱۳/۳۳	۲	۱۵/۳۸	۲	۵-۱۰	
۱۰/۵۳	۲	۲۰	۳	-	-	۱۰-۱۵	
۵/۲۶	۱		-	۷/۶۹	۱	۱۵-۲۰	
۵/۲۶	۱	۲۰	۳	۷/۶۹	۱	۲۰-۲۵	

مأخذ: محاسبات نگارنده بر اساس نتایج تفصیلی سرشماری عمومی نفوس و مسکن، مرکز آمار

ایران، ۸۵-۱۳۶۵

۲-۳- تحلیل مدل مرتبه - اندازه شهرهای استان ایلام

در جهت بررسی تغییرات نظام شبکه شهری استان ابتدا جداول ۵، ۳، ۴ و ۵ که پارامترهایی چون اندازه واقعی جمعیت شهرهای استان در سال‌های ۸۵-۱۳۶۵، اندازه جمعیت در رابطه با قانون مرتبه-اندازه و اندازه جمعیت در رابطه با قانون مرتبه-اندازه تعدیل یافته را در برمی‌گیرد و سپس نمودارهای مربوطه (شکل ۱ و ۲)

ترسیم گردید. با توجه به آمار و ارقام این جداول و نمودارها می‌توان موارد زیر را بیان کرد:

- نسبت شهرنشینی استان در طول سال‌های ۸۵-۱۳۶۵ به ترتیب ۴۱ درصد، ۵۳/۲ درصد و ۶۰/۶ درصد می‌باشد. بنابراین همان‌طور که ملاحظه می‌شود جمعیت شهرنشین استان در طول این سه دهه روند صعودی داشته است.

- شهر ایلام در این سال‌ها به عنوان اولین شهر منطقه مطرح بوده و همواره شکاف جمعیتی خود را با سایر شهرهای استان حفظ نموده است.

- شهرهای دهلران، ایوان، آبدانان به عنوان سه شهری بوده‌اند که در این سال‌ها به ترتیب رتبه‌های دوم، سوم و چهارم را در نظام سلسله‌مراتب شهری استان داشته‌اند، به جز دهه ۶۵ که منطقه با پدیده جنگ تحمیلی روبه‌رو بوده و به ناچار جابه‌جایی‌هایی در شبکه شهری استان روی داده، بدین صورت که بعضی از شهرهای استان از جمله دهلران خالی از سکنه شده و شهر آبدانان با پذیرش مهاجرین جنگی به عنوان دومین شهر منطقه مطرح بوده است.

- شاخص نخست شهری در استان در طول سال‌های مورد مطالعه (۸۵-۱۳۶۵) به ترتیب ۴/۰۶، ۶/۴، ۵/۵ بوده، افزایش شاخص مذکور، خود دلیل محکمی بر عدم تعادل توزیع جمعیت در نظام شبکه شهری استان است.

- شاخص تمرکز شهری نیز در طول این سه دهه به ترتیب برابر با ۱/۹۴، ۱/۹۴، ۲/۰۵ بوده است این شاخص خود بیانگر افزایش سهم جمعیتی شهر ایلام و اختلاف بسیار زیاد این شهر نسبت به سایر شهرهای شبکه از جمعیت شهرنشین می‌باشد.

در نظام شبکه شهرهای استان در دهه ۶۵، شهر ایلام در طبقه شهرهای کوچک قرار دارد و سایر شهرهای منطقه جزء شهرهای بسیار کوچک محسوب می‌شوند. در این دهه، طبقات شهری متوسط و بزرگ در شبکه شهری استان مشاهده نمی‌شود. - در دهه ۷۵، شهر ایلام به عنوان یک شهر متوسط در شبکه شهری منطقه ظاهر می‌شود شهرهای دیگر منطقه، همگی جزء شهرهای بسیار کوچک به حساب می‌آیند. در این سال طبقات شهری کوچک و بزرگ در نظام سلسله مراتب شهری استان دیده نمی‌شود. و در دهه ۸۵، شهر ایلام، همانند دهه قبل، جزء شهرهای متوسط محسوب می‌شود. در این دهه دو شهر کوچک دهلران و ایوان در نظام سلسله مراتب شهری استان ظاهر می‌شوند و سایر شهرهای منطقه جزء رده شهرهای بسیار کوچک هستند.

با توجه به آن چه گفته شد و با مشاهده نمودار مرتبه-اندازه در این سه دهه به خوبی روشن است که شهرهای استان از این قاعده تبعیت نمی‌کنند و نمودار مرتبه-اندازه در دهه‌های مختلف مورد مطالعه به تدریج از حالت طبیعی و نرمال خارج شده و ناهماهنگی‌های بسیار زیادی را نشان می‌دهد.

جدول (۳) محاسبه جمعیت در مدل مرتبه - اندازه و تعدیل یافته جمعیت در سال ۱۳۶۵

رتبه و ردیف	شهر	جمعیت واقعی	جمعیت مرتبه - اندازه	جمعیت مرتبه - اندازه تعدیل یافته	مازاد و کمبود جمعیت
۱	ایلام	۸۹۰۳۵	۸۹۰۳۵	۴۹۶۳۸	۳۹۳۹۷
۲	آبدانان	۲۱۸۷۹	۵/۴۴۵۱۷	۲۴۸۱۹	-۲۹۴۰
۳	ایوان	۱۵۰۵۹	۳/۲۹۶۷۸	۱۶۲۴۶	-۱۴۸۷
۴	دره شهر	۸۸۳۱	۸/۲۲۲۵۸	۱۲۴۰۹	*۳۵۷۸
۵	قلعه دره	۷۴۱۳	۱۷۸۰۷	۹۹۲۷	-۲۵۱۴
۶	چوار	۴۰۴۱	۲/۱۴۸۳۹	۸۲۷۳	-۴۲۳۲
۷	سرایله	۳۰۳۷	۳/۱۲۷۱۹	۷۰۹۱	-۳۷۰۳
۸	بدره	۲۵۰۱	۴/۱۱۱۲۹	۶۲۰۴	-۳۷۰۳
۹	میمه	۲۳۳۲	۸/۹۸۹۲	۵۵۱۵	-۳۱۸۳
۱۰	صالح آباد	۱۵۳۰	۵/۸۹۰۳	۴۹۶۳	-۳۴۳۳
۱۱	دهلران	۰	۰	۰	۰
۱۲	مهران	۰	۰	۰	۰
۱۳	موسیان	۰	۰	۰	۰
۱۴	جمع کل	۱۵۵۶۵۸	۷/۲۶۰۷۸۰	۱۴۵۳۸۵	۱۰۶۲۴

مأخذ: محاسبات نگارنده براساس نتایج تفضیلی سرشماری عمومی نفوس و مسکن، مرکز آمار

ایران، ۱۳۶۵

جدول (۴) محاسبه جمعیت در مدل مرتبه-اندازه و تعدیل یافته شهرهای استان ایلام ۱۳۷۵

مرتبه و ردیف	شهر	جمعیت واقعی	جمعیت مرتبه - اندازه	جمعیت مرتبه - اندازه تعدیل یافته	تفاضل تعدیل یافته و واقعی
۱	ایلام	۱۲۶۳۴۶	۱۲۶۳۴۶	۷۸۸۶۰	۴۷۴۸۶
۲	دهلران	۲۳۴۹۲	۶۳۱۷۳	۳۹۴۳۰	-۱۵۹۳۸
۳	ایوان	۲۳۴۸۲	۳/۴۲۱۱۵	۲۶۲۸۶	-۲۸۰۴
۴	آبدانان	۲۱۳۹۶	۵/۳۱۵۸۶	۱۹۷۱۵	۱۶۸۱
۵	دره شهر	۱۴۶۶۸	۷/۲۵۲۶۹	۱۵۷۲۲	-۱۰۵۴
۶	مهران	۱۱۴۴۸	۷/۲۱۰۵۷	۱۳۱۴۳	-۱۶۹۵
۷	قلعه دره	۱۰۶۵۴	۴/۱۸۰۴۹	۱۱۲۶۵	-۶۱۱
۸	سرابله	۶۵۰۵	۳/۱۵۷۹۳	۹۸۵۷	-۳۳۵۲
۹	چوار	۵۴۸۲	۴/۱۴۰۳۸	۸۷۶۲	-۳۲۸۰
۱۰	پهله	۴۷۷۸	۶/۱۲۶۳۴	۷۸۸۶	-۳۱۰۸
۱۱	بدره	۳۷۳۵	۱۱۴۸۶	۷۱۶۹	-۳۴۳۴
۱۲	صالح آباد	۲۴۱۴	۸/۱۰۵۲۸	۶۵۷۱	-۴۱۵۷
۱۳	موسیان	۲۲۸۷	۹/۹۷۱۸	۶۰۶۶	-۳۷۷۹
۱۴	میمه	۲۲۲۸	۷/۹۰۲۴	۵۶۳۲	-۳۴۰۴
۱۵	لومار	۷۲۲	۱/۸۴۲۳	۵۲۵۷	-۴۵۳۵
۱۶	جمع کل	۲۵۹۶۳۷	۴۱۹۲۴۵	۲۶۱۶۲۱	-۱۹۸۴

مأخذ: محاسبات نگارنده بر اساس نتایج تفضیلی سرشماری عمومی نفوس و مسکن، مرکز آمار

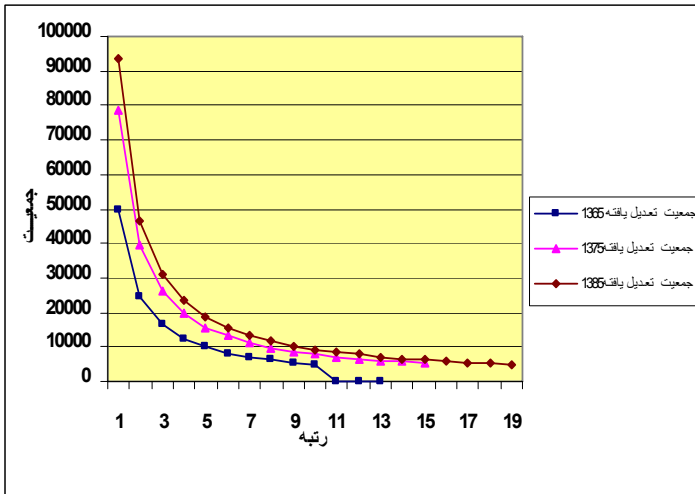
ایران، ۱۳۷۵

جدول (۵)

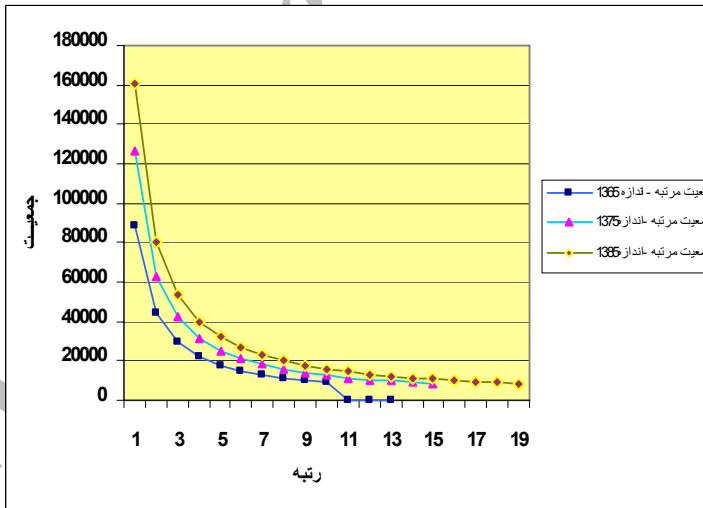
رتبه و ردیف	شهر	جمعیت واقعی	جمعیت مرتبه - اندازه	جمعیت مرتبه - اندازه تعدیل یافته	تفاضل تعدیل یافته و واقعی
۱	ایلام	۱۶۰۳۵۵	۱۶۰۳۵۵	۹۳۳۵۵	۶۷۰۰۰
۲	دهلران	۲۸۳۲۰	۸۰۱۷۷	۴۶۶۷۷	-۱۸۳۵۷
۳	ایوان	۲۷۸۸۳	۵۳۴۵۱	۳۱۱۱۸	-۳۲۳۵
۴	آبدانان	۲۱۹۳۴	۴۰۰۸۸	۲۳۳۳۸	-۱۴۰۴
۵	دره‌شهر	۱۸۴۰۰	۳۲۰۷۱	۱۸۶۷۱	-۲۷۱
۶	قلعه دره	۱۴۳۳۴	۲۶۷۲۵	۱۵۵۵۹	-۱۲۲۵
۷	مهران	۱۳۲۷۶	۲۲۹۰۷	۱۳۳۳۶	-۶۰
۸	سرابله	۹۸۰۴	۲۰۰۴۴	۱۱۶۶۹	-۱۸۶۵
۹	آسمان آباد	۵۹۰۸	۱۷۸۱۷	۱۰۳۷۲	-۴۴۶۴
۱۰	چوار	۵۶۶۹	۱۶۰۳۵	۹۳۳۵	-۳۶۶۶
۱۱	پهله	۴۴۲۶	۱۴۵۷۷	۸۴۸۶	-۴۰۶۰
۱۲	بدره	۳۷۸۴	۱۳۳۶۲	۷۷۷۹	-۳۹۹۵
۱۳	موموری	۳۵۲۳	۱۲۳۳۵	۷۱۸۱	-۳۶۵۸
۱۴	موسیان	۳۰۸۹	۱۱۴۳۵	۶۶۶۸	-۳۵۷۹
۱۵	زرنه	۲۸۲۶	۱۰۶۹۰	۶۲۲۳	-۳۳۹۷
۱۶	لومار	۲۷۱۴	۱۰۰۲۲	۵۸۳۴	-۳۱۲۰
۱۷	میمه	۲۲۸۸	۹۴۳۲	۵۴۹۱	-۳۲۰۳
۱۸	صالح آباد	۱۹۵۶	۸۹۰۸	۵۱۸۶	-۳۲۳۰
۱۹	توحید	۶۴۲	۸۴۳۹	۴۹۱۳	-۴۲۷۱
۲۰	جمع کل	۳۳۱۱۳۱	۵۶۸۸۷۰	۳۳۱۱۹۱	-۶۷۰۶۰

مأخذ: محاسبات نگارنده بر اساس نتایج تفضیلی سرشماری عمومی نفوس و مسکن، مرکز آمار

ایران، ۱۳۸۵



شکل (۱) نمودار مدل مرتبه-اندازه شهرهای استان ایلام در سال ۱۳۶۵-۸۵



شکل (۲) نمودار مدل مرتبه-اندازه تعدیل یافته شهرهای استان ایلام در سال ۱۳۶۵-۸۵

۳-۲-۱- جایگاه شهرهای کوچک در نظام شبکه شهری استان ایلام براساس مدل مرتبه- اندازه

با مشاهده نمودار و جداول مربوط به مدل مرتبه- اندازه و با توجه به مباحثی که مطرح شد روشن گردید که دو شهر کوچک ایوان و دهلران که در رده جمعیتی شهرهای ۲۵ تا ۵۰ هزار نفر قرار دارند در سلسله مراتب شهری استان بعد از شهر میانه اندام ایلام قرار گرفته‌اند، در این دو شهر توزیع جمعیت شهری و سهم جمعیتی آنها از کل جمعیت استان از حد نرمال و مورد انتظار خود فاصله گرفته و اندازه جمعیتی این شهرها با مرتبه‌ای که در نظام سلسله‌مراتب استان دریافت نموده‌اند همخوانی ندارد. به طوری که شهر متوسط ایلام طبق قانون مرتبه - اندازه تعدیل یافته با زیادی جمعیت و شهرهای کوچک ایوان و دهلران با کمبود نسبتاً قابل توجه جمعیت روبه‌رو هستند. ولی با این وجود اگر ما بخواهیم طبقه جمعیتی شهرهای کوچک استان را از شبکه شهری حذف نماییم متوجه خواهیم شد که شدت این ناهماهنگی‌ها خیلی بیشتر خواهد شد.

۳-۳- تحلیل منحنی لورنز و ضرایب جینی و نظام شهری و شهرهای کوچک در استان ایلام

در جهت بررسی روش منحنی لورنز نمودارهای لازم برای سال‌های ۶۵، ۷۵، ۸۵ ترسیم شده، سپس ضریب جینی و میزان انحراف منحنی لورنز از خط نرمال نیز محاسبه شده است. نتایج به دست آمده از این مدل برای شهرهای استان ایلام در طول این سه دهه به شرح زیر می‌باشد:

طبق این مدل توزیع جغرافیایی جمعیت در طبقات شهری استان ایلام بسیار نامتعادل می‌باشد. بدین صورت که در دهه ۱۳۶۵، ۵۷/۲ درصد جمعیت شهری استان تنها در یک شهر ۵۰ تا ۱۰۰ هزار نفر که تنها ۷/۶۹ درصد شهرهای استان را در بر می‌گیرد جای گرفته است. این در حالی است که ۴۳ درصد دیگر جمعیت شهری استان در ۱۲ کانون شهری که در حدود ۹۲/۳ درصد شهرهای استان را در بر می‌گیرند اسکان گزیده‌اند.

در دهه ۱۳۷۵ شهر ایلام به عنوان نخست شهر منطقه در رده جمعیتی ۱۰۰ تا ۲۵۰ هزار نفر قرار می‌گیرد و به عنوان یک شهر متوسط در سطح منطقه، ایفای نقش می‌نماید، این شهر ۴۸/۶۶ درصد جمعیت شهری استان را در خود جای داده، در حالی که ۶/۶۷ درصد شهرهای استان را در بر می‌گیرد. ۱۴ شهر دیگر استان در این دهه در رده جمعیتی شهرهای بسیار کوچک قرار می‌گیرند که در مجموع ۵۱/۳۴ درصد جمعیت شهری استان را شامل می‌شوند. و در دهه ۱۳۸۵، شهر ایلام به عنوان یک شهر متوسط در رده جمعیتی ۱۰۰ تا ۲۵۰ هزار نفر ظاهر می‌شود این شهر با وجود اینکه تنها ۵/۲۶ درصد شهرهای استان را در بر می‌گیرد ۴۸/۴۳ درصد جمعیت شهری منطقه را در خود متمرکز نموده است. سپس در رده جمعیتی ۲۵ تا ۵۰ هزار نفر دو شهر واقع شده که ۱۰/۵۳ درصد جمعیت شهری را در خود جای داده‌اند. ۷ شهر در طبقه جمعیتی ۵ تا ۲۵ هزار واقع شده که این تعداد از شهرها ۳۶/۸۴ درصد جمعیت شهری را در خود جای داده‌اند. و در نهایت شهرهای کمتر از ۵ هزار نفر می‌باشند که این رده جمعیتی بیشترین درصد شهرهای استان (۴۷/۳۶ درصد) را در خود جای داده، در حالی که کمترین جمعیت شهری منطقه (۷/۶ درصد) در آنها زندگی می‌کند.

میزان ضریب جینی در طول سال‌های مورد مطالعه به ترتیب ۰/۶۹۴، ۰/۵۸۲، ۰/۶۶۱ می‌باشد همچنین میزان انحراف منحنی لورنز از خط تعادل به ترتیب ۰/۳۰۶، ۰/۴۱۸ و ۰/۳۳۸ بوده است این ارقام به خوبی بیان‌کننده عدم تعادل در توزیع و پراکنش جمعیت در سطح کانون‌های شهری استان می‌باشد. البته شدت این عدم تعادل در دهه ۶۵ به علت وقوع جنگ تحمیلی و خالی شدن تعدادی از نقاط شهری از سکنه، بیشتر بوده، در دهه ۷۵ با پایان جنگ و بازگشت مهاجرین به سکونتگاه‌های خود تا حد زیادی تعادل در توزیع جمعیت در شبکه شهری منطقه برقرار می‌شود. ولی در دهه ۸۵، باز عدم تعادل در منطقه شدت می‌گیرد که علت اصلی این مسأله پیدایش ۴ کانون شهری بسیار کوچک در سطح منطقه می‌باشد. که فوق‌العاده کم جمعیت هستند (در این دهه شهر توحید به عنوان یک کانون شهری دارای فقط ۶۴۲ نفر می‌باشد).

با مطالعه منحنی لورنز در سال‌های ۱۳۸۵-۱۳۶۵ می‌توان طبقه جمعیتی شهرهای کوچک و جایگاه آنها را در نظام سلسله مراتبی شهری استان بدین صورت تحلیل نمود:

در سال ۱۳۶۵ تنها یک شهر کوچک در طبقه جمعیتی شهرهای استان وجود دارد که همان شهر اول منطقه یعنی شهر ایلام می‌باشد. که در طبقه جمعیتی ۵۰ تا ۱۰۰ هزار نفر قرار می‌گیرد، این شهر به تنهایی ۵۷/۲ درصد جمعیت شهری استان را در خود جای داده است، با توجه به این آمار و ارقام باید گفت که در این دهه طبقه جمعیتی شهرهای کوچک دارای نقش کلیدی و برجسته‌ای در نظام سلسله مراتب شهری استان می‌باشند به طوری که شهر کوچک ایلام در این سال به عنوان نخست شهر در سطح منطقه ایفای نقش می‌نماید.

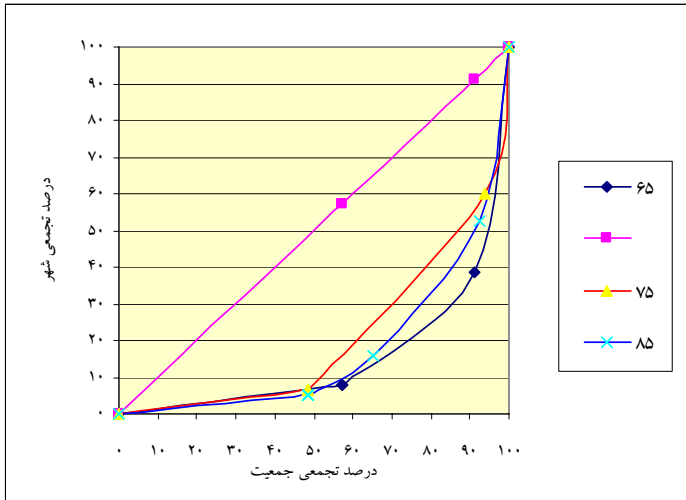
در دهه ۷۵، هیچ شهری در رده جمعیتی شهرهای کوچک (۲۵ تا ۱۰۰ هزار نفر) در سلسله مراتب جمعیت شهری استان مشاهده نمی‌شود، چرا که شهر ایلام همان طور که قبلاً اشاره شد در این دهه در رده جمعیتی شهرهای متوسط قرار دارد و بقیه شهرهای منطقه جزء شهرهای بسیار کوچک (روستا شهرها) محسوب می‌شوند. همچنین در دهه ۱۳۸۵، دو شهر در رده جمعیتی شهرهای کوچک منطقه ظاهر می‌شوند. این دو شهر کوچک (دهلران و ایوان) که در طبقه جمعیتی ۲۵ تا ۵۰ هزار نفر قرار گرفته ۱۶/۹۷ درصد شهرهای استان را شامل می‌شوند و ۱۰/۵۳ درصد جمعیت شهری را در خود جای داده‌اند.

با توجه به تحلیل‌های صورت گرفته و اعداد و ارقام به دست آمده و با عنایت به نمودار منحنی لورنز در طول این سه دهه (شکل ۳) کاملاً مشخص است که شهرهای کوچک استان ایلام در شبکه شهری منطقه دارای نقش برجسته و مهمی می‌باشند و در تعادل بخشی به نظام شبکه شهری استان تا حدود بسیار زیادی مفید و موثر هستند.

جدول (۶) طبقات جمعیتی شهرهای استان ایلام ۸۵-۱۳۶۵

طبقات جمعیتی	۱۳۶۵						۱۳۷۵						۱۳۸۵					
	سکونتگاه‌های شهری			میزان جمعیت			سکونتگاه‌های شهری			میزان جمعیت			سکونتگاه‌های شهری			میزان جمعیت		
	تعداد	درصد فراوانی	درصد تجمعی	تعداد	درصد فراوانی	درصد تجمعی	تعداد	درصد فراوانی	درصد تجمعی	تعداد	درصد فراوانی	درصد تجمعی	تعداد	درصد فراوانی	درصد تجمعی	تعداد	درصد فراوانی	درصد تجمعی
بیش از ۵۰۰۰۰ نفر	۰	۰	۰	۰	۰	۰	۰	۰	۰	۰	۰	۰	۰	۰	۰	۰	۰	۰
۵۰۰۰۰ تا ۲۵۰۰۰۰ نفر	۰	۰	۰	۰	۰	۰	۰	۰	۰	۰	۰	۰	۰	۰	۰	۰	۰	۰
۲۵۰۰۰۰ تا ۱۰۰۰۰۰۰ نفر	۰	۰	۰	۰	۰	۰	۰	۰	۰	۰	۰	۰	۰	۰	۰	۰	۰	۰
۱۰۰۰۰۰۰ تا ۵۰۰۰۰۰۰ نفر	۰	۰	۰	۰	۰	۰	۰	۰	۰	۰	۰	۰	۰	۰	۰	۰	۰	۰
۵۰۰۰۰۰۰ تا ۱۰۰۰۰۰۰۰۰ نفر	۰	۰	۰	۰	۰	۰	۰	۰	۰	۰	۰	۰	۰	۰	۰	۰	۰	۰
۱۰۰۰۰۰۰۰ تا ۵۰۰۰۰۰۰۰۰ نفر	۱	۷/۶۹	۷/۶۹	۰	۰	۰	۰	۰	۰	۰	۰	۰	۰	۰	۰	۰	۰	۰
۵۰۰۰۰۰۰ تا ۲۵۰۰۰۰۰۰۰ نفر	۰	۰	۰	۰	۰	۰	۰	۰	۰	۰	۰	۰	۰	۰	۰	۰	۰	۰
۲۵۰۰۰۰۰ تا ۵۰۰۰۰۰۰۰۰۰ نفر	۴	۳۸/۸۷	۳۸/۸۷	۷	۳۷/۸۴	۳۷/۸۴	۸	۳۴/۱۷	۳۴/۱۷	۸	۳۳/۲۳	۳۳/۲۳	۶۰	۵۳/۲۳	۵۳/۲۳	۶۰	۵۳/۲۳	۵۳/۲۳
کمتر از ۵۰۰۰ نفر	۸	۶۱/۵۴	۶۱/۵۴	۹	۴۷/۳۷	۴۷/۳۷	۹	۳۷/۳۷	۳۷/۳۷	۹	۳۷/۳۷	۳۷/۳۷	۱۰۰	۶۳/۲۳	۶۳/۲۳	۱۰۰	۶۳/۲۳	۶۳/۲۳
جمع کل	۱۳	۱۰۰	۱۰۰	۱۹	۱۰۰	۱۰۰	۱۵	۱۰۰	۱۰۰	۱۵	۱۰۰	۱۰۰	۱۰۰	۱۰۰	۱۰۰	۱۰۰	۱۰۰	۱۰۰

مأخذ: محاسبات نگارنده براساس نتایج تفصیلی سرشماری عمومی نفوس و مسکن، مرکز آمار ایران، سال ۸۵-۱۳۶۵



شکل (۳) منحنی لورنز شهرهای استان ایلام در سال های ۸۵-۱۳۶۵

۴- نتیجه گیری

در این مقاله سعی شده که تحلیل و ارزیابی جامعی بر شبکه شهری استان ایلام در طول دهه های ۸۵-۱۳۶۵ صورت گیرد و جایگاه و نقش شهرهای کوچک در نظام سلسله مراتبی استان مورد بحث و بررسی قرار گیرد. به طور کلی نتایج و یافته های این پژوهش را می توان در موارد زیر خلاصه نمود:

۴-۱- بر طبق مدل مرتبه- اندازه نسبت شهرنشینی استان در طول سال های ۸۵-۱۳۶۵ به ترتیب ۴۱ درصد، ۵۳/۲ درصد، ۶۰/۶ درصد می باشد و شهر ایلام در طول این سه دهه به عنوان اولین شهر منطقه مطرح بوده، همچنین شهرهای دهلران، ایوان، آبدانان دارای رتبه های بعدی بوده اند. شاخص نخست شهری در طول

سال‌های مورد مطالعه (۸۵-۱۳۶۵) به ترتیب $۴/۰۶$ ، $۵/۴$ و $۵/۶$ بوده، شاخص تمرکز شهری نیز در طول این سه دهه به ترتیب برابر $۱/۹۴$ ، $۱/۹۴$ و $۲/۰۵$ بوده، که همه این اعداد و ارقام نشان‌دهنده رو به عدم تعادل رفتن توزیع جمعیت در نظام شبکه شهری استان می‌باشد.

۲-۴- براساس منحنی لورنز توزیع جغرافیایی جمعیت در طبقات شهری استان ایلام بسیار نامتعادل می‌باشد، چرا که شهر ایلام به تنهایی در طول این سه دهه به ترتیب $۵۷/۲$ ، $۴۸/۶$ و $۴۸/۴$ درصد جمعیت شهری منطقه را در خود جای داده در صورتی که این شهر در طول این سه دهه، فقط $۶/۶۹$ ، $۶/۶۷$ ، $۵/۲۶$ درصد شهرهای استان را در بر می‌گیرد. این عدم تعادل در سایر طبقات شهری استان وجود دارد. همچنین در طول این سه دهه مورد مطالعه میزان ضریب جینی به ترتیب $۶/۹۴$ ، $۰/۵۸۲$ ، $۰/۶۶۱$ و میزان انحراف منحنی لورنز از خط تعادل به ترتیب $۰/۳۰۶$ ، $۰/۴۱۸$ و $۰/۳۳۸$ بوده است این ارقام به خوبی بیان‌کننده عدم تعادل در توزیع و پراکنش جمعیت در سطح کانون‌های شهری استان می‌باشد.

۳-۴- با استفاده از مدل‌های مورد استفاده، جایگاه قابل توجه شهرهای کوچک استان در نظام شبکه شهری منطقه به خوبی مشخص شد. مخصوصاً در دهه ۱۳۸۵ که دو شهر کوچک ایوان و دهلران که در نظام سلسله مراتب شهری استان ظاهر می‌شوند، می‌بینیم که این دو شهر در تعادل بخشی به نظام شبکه شهری استان دارای نقش حائز اهمیتی می‌باشند.

در کل با توجه به مباحث مطرح شده و آرایه نمودارها و جداول مختلف و آمار ارقام به دست آمده کاملاً مشخص است که نظام شبکه شهری استان ایلام با

عدم تعادل و ناهماهنگی‌های بسیاری روبه‌رو است و شاید علت اصلی این مسأله غافل شدن از نقش و جایگاه شهرهای کوچک منطقه و عدم توجه به پتانسیل‌ها و قابلیت‌های این نوع از شهرها می‌باشد. دو شهر کوچک ایوان و دهلران با فاصله بسیار زیاد بعد از نخست شهر منطقه که یک شهر میانه‌اندام می‌باشد، در طبقات شهری منطقه جای گرفته اند و بعد از این دو شهر ما ۱۶ کانون شهری بسیار کوچک (روستاشهر) داریم. بنابراین کاملاً مشخص است که این دو شهر دارای نقش بسیار مهم و کلیدی در نظام سلسله مراتبی استان می‌باشند و با تقویت این دو شهر چه به لحاظ عملکردی و چه به لحاظ جمعیتی می‌توانیم تا حدود زیادی تعادل و تناسب را در نظام سلسله مراتبی استان برقرار نماییم.

۵- ارایه راهکارها و پیشنهادها

۵-۱- ایجاد تعادل در نظام شبکه شهری استان ایلام از طریق تقویت شهرهای کوچک، بدین صورت که دو شهر کوچک منطقه ایلام (ایوان و دهلران) بایستی در اولویت توسعه قرار بگیرند. چرا که این دو نقطه شهری واسط نخست شهر منطقه (شهر ایلام) و نقاط شهری بسیار کوچک (روستاشهرها) می‌باشد. این در حالی است که شهر ایلام بیشتر امکانات و سرمایه‌ها را در خود متمرکز ساخته و بالطبع آن در حدود نیمی از جمعیت شهری استان در این شهر جای گرفته، در صورتی که نقاط شهری بسیار کوچک که شامل ۱۶ شهر می‌باشد تنها در حدود ۸۴/۲۴ درصد شهرهای استان را شامل می‌شوند و از جهات مختلف در حداقل ممکن می‌باشند. بنابراین با ذکر این توصیفات، نقش کلیدی شهرهای کوچک به خوبی در سطح شبکه شهری استان مشخص شده و این دو شهر بایستی از هر جهت تقویت شوند، تا بتوانند به عنوان مراکز رشد قوی در منطقه عمل نموده و با رونق گرفتن و توسعه

این شهرها، این توسعه‌یافتگی به مناطق شهری بسیار کوچک رسوخ نموده و از مهاجرت پلکانی شهروندان این نقاط به نخست شهر منطقه جلوگیری نموده و بدین ترتیب تا حدود زیادی تعادل در نظام سلسله مراتب شهری استان برقرار شود؛

۲-۵- توجه به توان‌ها و استعدادهای هر یک از شهرهای استان در برنامه‌ها و طرح‌های شهری و منطقه‌ای و برنامه‌ریزی برای این مناطق متناسب با ظرفیت آنها؛

۳-۵- ایجاد مناطق خدمات‌رسانی به بخش‌ها و روستاهای پراکنده در سطح منطقه ایلام، به منظور دستیابی به توسعه سریع منطقه‌ای؛

۴-۵- ساماندهی نظام فضایی سکونتگاه‌های شهری استان در چهارچوب برنامه‌ریزی چند سطحی؛

۵-۵- توزیع متعادل‌تر جمعیت و پخشایش آن‌ها از طریق ارایه امکانات و خدمات و سرمایه‌گذاری در شهرهای کوچک؛

۶-۵- از آن جا که شهرهای کوچک در ارتباط مستقیم با نواحی روستایی قرار دارند می‌توانند نقش مرکزیت توسعه و تجهیزات فعالیت‌های کشاورزی را داشته باشند که جهت این امر نیازمند تجهیز علمی و تکنیکی مراکز و تأسیسات تبدیل محصولات، انبارداری و توزیع فرآورده‌های کشاورزی به سایر نقاط هستند؛

۷-۵- توسعه و تجهیز صنایع کوچک محلی و صنایع دستی در شهرهای کوچک منطقه با هدف تقویت اقتصاد این شهرها.

منابع

- ۱- تقوایی، مسعود (۱۳۸۳)، «تحلیلی بر تغییرات شبکه شهری ایران و روش‌های متعادل‌سازی به منظور برنامه‌ریزی شهری و منطقه‌ای استان ایلام»، سازمان مدیریت و برنامه‌ریزی استان ایلام.
- ۲- تقوایی، مسعود (۱۳۷۹)، «تحلیلی بر تغییرات شبکه شهری ایران و روش‌های متعادل‌سازی به منظور برنامه‌ریزی شهری و منطقه‌ای در ایران»، دانشگاه اصفهان.
- ۳- حاجی‌پور، خلیل؛ زبردست، اسفندیار (۱۳۸۴)، «بررسی، تحلیل و ارائه الگویی برای نظام شهری استان خوزستان»، نشریه هنرهای زیبا، شماره ۲۳.
- ۴- حکمت‌نیا، حسن؛ موسوی، میرنجف (۱۳۸۵)، «کاربرد مدل در جغرافیا با تأکید بر برنامه‌ریزی شهری و ناحیه‌ای»، انتشارات علم نوین یزد.
- ۵- راد، پرویز (۱۳۸۰)، «تحلیلی بر شبکه شهری استان ایلام»، پایان‌نامه کارشناسی ارشد جغرافیا، دانشگاه اصفهان.
- ۶- رستمی، کوروش (۱۳۸۰)، «بررسی عملکرد شهرهای کوچک با استفاده از تحلیل شبکه (مطالعه موردی: دارخوین خوزستان)»، پایان‌نامه کارشناسی ارشد شهرسازی، دانشگاه تربیت مدرس، تهران.
- ۷- زیاری، کرامت‌اله؛ موسوی، میرنجف، «بررسی سلسله‌مراتب شهری در استان آذربایجان غربی»، مجله پژوهشی دانشگاه اصفهان (علوم انسانی)، جلد هجدهم، شماره ۱.
- ۸- سازمان مدیریت و برنامه‌ریزی استان ایلام (۱۳۸۳)، سالنامه آماری استان ایلام.

- ۹- سازمان مدیریت و برنامه‌ریزی استان ایلام (۱۳۸۴)، *سالنامه آماری استان ایلام*.
- ۱۰- سرور، رحیم (۱۳۷۲)، «توزیع فضایی چگونگی استقرار سلسله مراتب شهری در سواحل جنوب ایران»، *مجله سپهر*، شماره ۲۰، تهران.
- ۱۱- شکویی، حسین (۱۳۷۳)، «دیدگاه‌های نو در جغرافیای شهری»، جلد اول، انتشارات سمت، تهران.
- ۱۲- عظیمی، ناصر (۱۳۸۱)، «پویش شهرنشینی و مبانی نظام شهری»، نشر نیکا، مشهد.
- ۱۳- فنی، زهره (۱۳۸۲)، «شهرهای کوچک رویکردی دیگر در توسعه منطقه‌ای»، انتشارات سازمان شهرداری‌های کشور، تهران.
- ۱۴- مرکز آمار ایران (۱۳۸۵)، *سالنامه آماری استان ایلام ۱۳۸۴*، ایلام.
- ۱۵- مرکز آمار ایران (۱۳۷۵)، «نتایج تفصیلی سرشماری عمومی نفوس و مسکن شهرستان آبادان»، سال‌های (۱۳۵۵-۷۵).
- ۱۶- مرکز آمار ایران (۱۳۷۵)، «نتایج تفصیلی سرشماری عمومی نفوس و مسکن شهرستان ایوان»، سال‌های (۱۳۵۵-۷۵).
- ۱۷- مرکز آمار ایران (۱۳۷۵)، «نتایج تفصیلی سرشماری عمومی نفوس و مسکن شهرستان ایلام»، سال‌های (۱۳۵۵-۷۵).
- ۱۸- مرکز آمار ایران (۱۳۷۵)، «نتایج تفصیلی سرشماری عمومی نفوس و مسکن شهرستان دره‌شهر»، سال‌های (۱۳۵۵-۷۵).
- ۱۹- مرکز آمار ایران (۱۳۷۵)، «نتایج تفصیلی سرشماری عمومی نفوس و مسکن شهرستان دهلران»، سال‌های (۱۳۵۵-۷۵).

- ۲۰- مرکز آمار ایران (۱۳۷۵)، «نتایج تفصیلی سرشماری عمومی نفوس و مسکن شهرستان شیروان چرداول»، سال‌های (۷۵-۱۳۵۵).
- ۲۱- مرکز آمار ایران (۱۳۷۵)، «نتایج تفصیلی سرشماری عمومی نفوس و مسکن شهرستان مهران»، سال‌های (۷۵-۱۳۵۵).
- ۲۲- مرکز آمار ایران (۱۳۷۵)، «نتایج تفصیلی سرشماری عمومی نفوس و مسکن استان ایلام»، سال‌های (۷۵-۱۳۵۵).
- ۲۳- نوربخش، حسن (۱۳۸۰)، «تحلیلی جغرافیایی بر شبکه شهری استان چهارمحال بختیاری» پایان‌نامه کارشناسی ارشد جغرافیا، دانشگاه اصفهان.

Archive of SID