

مهر استوانه‌ای کتیبه‌دار با نقش شترمرغ از گورستان لما

امیر ساعد موچشی*

استادیار دانشکده هنر و معماری دانشگاه پیام نور

محمد جواد جعفری

دانشجوی دکتری گروه باستان‌شناسی دانشگاه تهران

(از ص ۹۵ تا ۱۰۶)

تاریخ دریافت مقاله: ۹۲/۱۱/۳۰؛ تاریخ پذیرش قطعی: ۹۳/۰۹/۱۵

چکیده

در فصل سوم کاوش گورستان لما (چال شاهین لما)، یک مهر استوانه‌ای کتیبه‌دار و منقوش به دست آمد که با توجه به اهمیت این یافته فرهنگی، این مهر معرفی، مقایسه و تحلیل شده است. مهر مذکور بر تداوم شیوه کوچ‌نشینی مردم این گورستان، به‌رغم تغییر در سایر مواد فرهنگی (مانند سفال) اشاره دارد. وجود این مهر و نیز قبری که مهر مذکور از آن به دست آمده است، گویای تداوم سنت‌های تدفین و ارتباطات مردمان گورستان لما در گذر است. این مهر بازتاب ارتباطات گسترده فرهنگی گورستان بین مناطق مختلف جغرافیایی است. تداوم زمانی مهر کتیبه‌دار لما، احتیاط در گاهنگاری لایه‌های فرهنگی بر اساس یکی شیء خاص و شاخص را یادآور می‌شود. به لحاظ زمانی بین ایجاد کتیبه و نقوش حک شده (شترمرغ و فرد کماندار)، فاصله زیادی وجود دارد. احتمالاً کتیبه موجود بر روی مهر، متعلق به اواخر عصر مفرغ/ اوایل عصر آهن و نقوش حک شده بر روی آن متعلق به عصر آهن III می‌باشد.

واژه‌های کلیدی: مهر کتیبه‌دار، گورستان لما، نقش شترمرغ، قبر شماره ۶۹، تغییر مواد فرهنگی

* نشانی پست الکترونیکی نویسنده مسئول: saedmucheshi@gmail.com

۱- مقدمه

گورستان لما در سال ۱۳۷۹ در طی ساخت جاده آسفالتی یاسوج - اصفهان و در حین خاک‌برداری دامنه‌های پرشیب منطقه‌ای به نام «چال‌شاهین» در نزدیکی روستای لما در استان کهگیلویه و بویراحمد (تصویر ۱ و ۲) شناسایی شد. در حین این عملیات تعدادی از گورها تخریب شد و سازمان میراث فرهنگی در پی آگاهی از این حادثه، بلافاصله هیئتی را از پژوهشکده باستان‌شناسی به سرپرستی حسن رضوانی در محل گورستان مستقر کرد که این هیئت نیز بی‌درنگ عملیات کاوش و نجات‌بخشی گورهای باقی‌مانده را آغاز کرد. در طی شش ماه کاوش، ۵۳ گور باستانی با ساختار سنگی از این محل کشف و مستندنگاری شد.

با توجه به لزوم گسترش عرصه این جاده و همچنین اهمیت مطالعه باستان‌شناختی آن، فصل دوم این کاوش‌ها مجدداً به سرپرستی رضوانی در مرداد و شهریور ۱۳۸۵ از سرگرفته شد که طی آن، بخش‌های شمالی گورستان مورد کاوش قرار گرفت و حدود هشت گور دیگر کشف و مستندنگاری شد. مطالعات و شواهد به دست آمده در طی دو فصل کاوش مذکور، بیانگر وسعت بسیار زیاد محدوده گورستان لما و پراکندگی ساختارهای تدفینی آن در محدوده جاده امروزی یاسوج به اصفهان بود (رضوانی، ۱۳۸۶: ۱۵). ضرورت توسعه برنامه‌های عمرانی در این منطقه و مهم‌تر از آن، لزوم پژوهش‌های علمی گسترده در این گورستان، از مهم‌ترین دلایل در ارائه راهکارهایی برای برنامه‌ریزی کاوش‌های منظم در این گورستان بوده است.

فصل سوم کاوش‌های گورستان لما با هدف نجات‌بخشی آثاری که در حریم مسیر دوم جاده قرار داشت، از اردیبهشت تا اواخر خرداد سال ۱۳۸۷ به سرپرستی محمدجواد جعفری ادامه یافت (جعفری، ۱۳۸۷). در این فصل دوازده گور و یک ساختار نامشخص از ترانسه اصلی و گمانه آزمایشی شناسایی و کاوش شد. ترانسه اصلی (بزرگ) با جهت شمالی-جنوبی و در ضلع شمالی جاده آسفالت به طول ۲۵ و عرض ۱۰ متر انتخاب و کاوش شد. به علت ابعاد گسترده ترانسه اصلی، این ترانسه به چند قسمت کوچک‌تر A، B، C، D و E تقسیم شد. از بخش D و E که گور حاوی مهر استوانه‌ای مورد بحث از آن به دست آمد، چهار قبر کاوش شد (جعفری ۱۳۹۳: ۲۳۹) (تصویر ۳). نوشته حاضر بر اساس این فرضیه بحث می‌شود که اشیاء خاص در مباحثی چون گاهنگاری، شناخت ارتباطات، تداوم سنت و غیره حایز اهمیت هستند.

۲- موقعیت جغرافیایی

استان کهگیلویه و بویراحمد در امتداد رشته‌کوه‌های زاگرس قرار دارد. این رشته‌کوه‌ها در ادامه مسیر شمال غرب به جنوب شرق خود در نیمه غربی ایران، این استان را نیز دربر می‌گیرند. وسعت این استان بالغ بر ۱۴ هزار و ۲۶۱ کیلومتر مربع است. استان کهگیلویه و بویراحمد منطقه‌ای کاملاً ناهموار است و فقط حدود یک پنجم آن را دشت تشکیل می‌دهد. استان مذکور از غرب به خوزستان، از شمال به چهارمحال و بختیاری، از شرق به شیراز و اصفهان و از جنوب به بوشهر محدود می‌شود. یکی از شهرستان‌های استان که گورستان روستای لما در آن واقع شده است، شهرستان «دنا» نام دارد. این شهرستان در شمال استان کهگیلویه و بویراحمد واقع شده و دارای مساحتی بالغ بر ۱۸۲۱ کیلومتر مربع است. شهرستان دنا از شمال به سمیرم در استان اصفهان و شهرستان لردگان و از جنوب به شهرستان بویراحمد محدود می‌شود (تصویر ۱) (مجیدی ۱۳۷۱: ۱۷).

۳- موقعیت گورستان روستای لما

گورستان در ضلع جنوبی روستایی به نام لمای بالا (علیا) و در ۱۰ کیلومتری شمال بخش پاتاوه از توابع شهرستان دنا قرار دارد (تصویر ۲). این گورستان در ۳۱ درجه و ۰۲ دقیقه و ۶۹۶ ثانیه عرض شمالی و ۵۱ درجه و ۱۳ دقیقه و ۰۱۸ ثانیه طول شرقی واقع شده است. ارتفاع آن از سطح دریاهای آزاد ۱۴۲۶ متر است و در کنار رودخانه بشار و در دامنه شرقی کوه دنا واقع شده است. این رودخانه از جنوب شرقی بویراحمد علیا و از کوه‌های اردکان و ممسنی در فارس سرچشمه می‌گیرد و به سوی شمال شرقی بویراحمد سفلی پیش می‌رود. سرچشمه‌های اصلی این رود، نهرهای گنجگون تیزآب و تنگ‌سرخ است. این رود پس از عبور از شمال شرقی منطقه و ورود به رودخانه خرسان، در دامنه شمالی دنا، از شمال مناطق بویراحمد سفلی و طیبی می‌گذرد و با نام بارز به رود کارون می‌پیوندد و به سوی خلیج فارس سرازیر می‌شود (زنده‌دل، بی تا: ۴۸). گورستان لما در دامنه کوهی مسطح واقع شده که روستای لما روی آن قرار گرفته است. بافت ماسه‌ای کوه موجب شده است در دامنه و روی گورستان ریزش‌هایی رخ دهد (تصاویر ۲ و ۳). بیشتر قبور در دامنه کم‌شیب تپه قرار گرفته‌اند.

۴- موقعیت مهر لما در گور

در طی این فصل از کاوش، چهار گور کوچک با یک مرحله تدفین و هشت گور بزرگ با بیش از یک تدفین شناسایی شد. تمامی گورهای کاوش شده دارای ساختار سنگی و اجزایی چون نشانه یا تاج گور، قلوه‌سنگ‌ها، شن و گل سطح گور، پوشش خرسنگی هشتی شکل حفره گور، حفره تدفین، سنگ‌چین دیواره حفره تدفین، درب ورودی حفره تدفین و فضای جلوی درب ورودی حفره تدفین بودند (جعفری، ۱۳۹۳: ۲۴۰). در این گورها اشیایی چون ظروف سفالی، ظروف مفرغی، اشیاء تزئینی و جنگ‌افزارهای مفرغی، اشیاء آهنی، اشیاء سنگی و نذورات جانوری قرار داده شده است (همان: ۲۴۴).

گور شماره ۶۹ که یکی از بزرگ‌ترین گورهای کاوش شده است در ترانسه اصلی واقع شده بود (تصویر ۴). ابعاد این گور ۴/۵ متر در جهت شمالی- جنوبی و عرض تقریبی ۶۵ سانتیمتر در جهت شرقی- غربی و حدود ۱ متر ارتفاع است. ساختار آن قلوه‌سنگی با ملاط گل است و قسمت‌های مختلفی چون تاج، در و سقف خرپشته‌ای دارد (تصویر ۵) و شبیه نمونه‌های لرستان در همین دوره است (Overlaet, 2003: 63-66). یافته‌های داخل آن را اشیاء بسیار زیادی به همراه مجموعه‌های ناقص و استخوان‌های ریز و پودر شده‌ای تشکیل می‌داد که نشان از تدفین‌های مجدد در این قبر است. جالب‌ترین نکته درباره اشیاء این گور، تغییر کامل در مواد فرهنگی آن نسبت به سایر گورهاست؛ به گونه‌ای که برخلاف سایر قبور که دارای سنت سفالی منقوش بودند، سفال‌های این قبر ساده و بدون نقوش رنگی است. این تغییرات به رنگ سفال‌ها منحصر نیست و ابعاد آن‌ها نیز تغییر و کوچک‌تر شده است. وجود چند عدد سفال خاکستری کوچک و نیز استفاده از آهن به صورت کاربردی (خنجر) از دیگر یافته‌های جدید است.

سنت سفال‌های منقوش که در همه گورها، به جز گور شماره ۶۹ شناسایی شد، از نوع فاز شغا/تیموران (بعد از ۱۶۰۰ ق.م و قبل از ۱۳۰۰ ق.م تا حدود ۸۰۰-۷۰۰ ق.م) است (Overlaet, 1997: 20; Overlaet, 2007: 73). با توجه به پیدا شدن ساگری کاسی- ایلامی در مقابل در ورودی گور ترانسه آزمایشی (TT) و به دست آمدن تعداد بسیار زیادی اسکلت و اشیاء فراوانی مانند سفال منقوش، می‌توان استفاده از این گورستان را در اواخر

عصر مفرغ تا اواخر عصر آهن و یا ایلام میانه دوم و سوم و ایلام جدید اول (Jafari, 2013: 76) دانست. وجود اشیاء با سبک‌های مختلف (مناطق ایلام، فارس و احتمالاً فلات مرکزی ایران) در این گورستان، دال بر تعاملات گسترده مردمان به احتمال کوچرو است.

همان‌گونه که ذکر شد، یکی از اشیاء قابل توجه قبر شماره ۶۹، مهری استوانه‌ای در قسمت جنوبی گور است. این مهر در فاصله ۳۵ سانتی‌متری از ضلع غربی و ۲۳۱ سانتی‌متری از ضلع شمالی و از عمق ۵۰ سانتی‌متری به دست آمد. این مهر در داخل یک النگو قرار داشت (تصاویر ۶ و ۷). طول و قطر این مهر به ترتیب ۱۹ و ۹ میلی‌متر و قطر سوراخ آن ۳ میلی‌متر است (تصاویر ۸ و ۹).

۵- کتیبه و جنس مهر

بر روی مهر لما، بخش‌هایی از یک کتیبه دیده می‌شود. این کتیبه از جهات مختلف آسیب دیده است. یکی از دلایل این آسیب‌ها رطوبت زیاد گورستان لمانست؛ به طوری که استخوان‌های تدفینی و حتی بخشی از بدنه تعدادی از سفال‌ها را به پشته‌ای از پودر تبدیل کرده است. علاوه بر آسیب‌های داخل قبر، بر اساس اظهارات گری بکمن (Gary Beckman) از دانشگاه شیکاگو صحنه مهر بازتراشی و پاک شده است و بیشترین قسمت کتیبه چهار یا پنج سطر آن معدوم شده است. بر اساس اظهارات وی انتهای خطوط را می‌توان پشت دست راست پیکره دید و شاید بتوان نشانه‌های شروع خط اول را از بالای قسمت فوقانی دست چپ فرد حدس زد. بکمن بر اساس شیوه حکاکی (ستون عمودی کتیبه) و نه بر اساس ترجمه خطوط، تاریخ نوع خط را به دوره کاسی‌ها و نیمه دوم هزاره دوم ق.م نسبت داده است (تصویر ۹). به احتمال قوی بقایای موجود کتیبه به این نحو است:

1. x x [...]-ib(?)
2. [...] x
3. [...]-ni(?)
4. [...]-ru(?)
5. [...] x(?)

از کتیبه اصلی متن و نشانه‌های چندانی باقی نمانده است تا تعیین تاریخ آن دقیق و مطمئن باشد، اما با وجود این و بر این مبنا که خطوط کتیبه به صورت عمود و هم‌جهت با سوراخ طولی مهر حک شده است (شیوه‌ای که در دوره کاسی مرسوم بود)، احتمالاً این مهر متعلق به دوره کاسی است (Matthews, 1992: 123., (No. 164 ; Collon, 1987: 59-61, no. 242).

نگهداری مهرها در طی سال‌های مختلف در میان گذشتگان مرسوم بوده و بر این اساس، برخی بر این عقیده‌اند که مهرها بنا به دلیل ارزش و اهمیت آنها و دست‌به‌دست شدنشان در نسل‌های مختلف، داده قابل اطمینانی برای گاهنگاری نیستند و بنابراین، تنها تاریخ تقریبی آنها را می‌توان استنتاج کرد (نگهبان، ۱۳۷۲: ۲۰۹). جنس این مهر به احتمال زیاد، از نوع بدل چینی (faience) است. از حدود ۱۵۰۰ تا ۱۲۰۰ ق.م استفاده از مواد ترکیبی در جنس مهر افزایش یافت. استفاده از بدل چینی از هزاره ۵ ق.م آغاز شد، اما پیشرفت در صنعت شیشه‌گری در اواسط هزاره دوم ق.م جان تازه‌ای به تولید آن داد. بدل چینی در حجم گسترده‌ای تولید می‌شد، طرح‌های آن ساده بود و تجارت دوردست در این دوره، آن را تا مناطق بسیار دور کشاند. در این

دوره استفاده مجدد از مهرها رواج یافت و استفاده از مهرهای خانوادگی و ارثی مرسوم شد و ابعاد مهرها در جاهایی چون سوریه کاهش یافت (Collon, 1990: 40). چنین تغییراتی در ایران نیز دیده می‌شود (Saed Mucheshi and Tala' i, 2012: 86).

۶- توصیف نقوش

در این مهر، فرد کمان به دستی در حال دویدن به سوی شترمرغی دیده می‌شود که سرش را به عقب برگردانده است و بر اساس نقش موجود، فرد دو دست خود را باز کرده و در یکی از دستان خود کمانی (؟) را به دست گرفته و در مقابل وی شترمرغی ایستاده است. بدن این شترمرغ رو به طرف فرد کمان‌دار است و در عین حال سر خود را به طرف عقب برگردانده است. دست‌ها و پاهاى حکاکی شده شترمرغ و فرد کمان‌دار باز است و به احتمال قوی صحنه فرار در مقابل کمان‌دار و در شکلی کلی‌تر صحنه شکار را نشان می‌دهد.

با وجود این که نقش موجود آسیب فراوانی دیده است، می‌توان سبک پیشرفته به کار رفته در شیوه پرداخت مهر را به خوبی مشاهده کرد. برخلاف سایر مهرهای فلات ایران که سبک ساده‌تری دارند، ظرافت به کار رفته در این مهر را در تصویر کمان‌دار و شترمرغ می‌توان مشاهده کرد. مهرهای به دست آمده از محوطه‌های سیلک (Girshman, 1939)، حسنلو (Marcus, 1989)، تپه صرم در استان قم (پوربخشنده، ۱۳۸۲) و سگزآباد (ساعدموچشی، منتشر نشده) سبک ساده‌تری در نقوش خود دارند.

تصاویر شترمرغ بر روی مهرها در سرزمین‌های مجاور، مانند آناتولی و بین‌النهرین در دوره‌های آشور نو و اورارتو، افزایش چشمگیری دارد. در مهرهای به دست آمده از نیپور (Parker, 1962: fig 1) و موساسیر (Collon, 1994: pl. 4.1.1, 4.1.3) در تاریخ قرن هشتم ق.م این نقش دیده می‌شود. نقش شترمرغ در چندین مهر از مجموعه اکس کولول (Ex-Colville) وجود دارد که به دوره آشور نو در قرن هشتم ق.م تاریخ‌گذاری شده‌اند. در این مهرها فردی که در کنار شترمرغ تصویر شده است، کمان‌دار است.

در مهر معبد نینورتای نمرود (ND 5379) (قرن هشتم ق.م) و نیز در مهر پاریس (Bibliothèque Collon, 1998, n.2) متعلق به قرن هشتم ق.م (بابل نو) مرد حک شده دارای یک شلاق است. علاوه بر این، در مهر بریتیش موزیوم لندن (W.A 116147) (آشور نو)، مهر مجموعه ای.اس. هاردی (A.S.Hardy) و مهری دیگر از بریتیش موزیوم لندن (WA 141639) (بابل نو) که همگی به قرن هشتم ق.م (Collon 1998, p 28) تعلق دارند، فرد موجود دارای شلاق است.

علاوه بر موارد گفته شده در ظرفی از ارجان در شرق خوزستان، تعدادی نقش شترمرغ دیده می‌شود. این نقش‌ها به صورت برجسته در بالای ساگری از جنس مفرغ به تصویر درآمده است. در این تصویر شش شترمرغ در حالتی شبیه راه رفتن به تصویر کشیده شده‌اند. شکل ساغر مورد نظر، با ساگرهای نقش‌های سنگی ضیافت آیینی کاخ دور شاروکین (خورس‌آباد) سارگون دوم (۷۲۲-۷۰۵ ق.م) مقایسه می‌شود که در آن بزرگان آشوری ساغر را در مقابل صورت خود نگه داشته‌اند (Álvarez-Mon, 2008:127). در این مقایسه به نمونه‌هایی از مهرهای حاوی نقش شترمرغ نیز استناد شده است (Ibid: 149).

در داخل فلات ایران مهرهای حاوی نقش شترمرغ بسیار کم هستند و در اینجا فقط می‌توان به مهری از گورستان صرم در بخش کهک در استان قم اشاره کرد (پوربخشنده، ۱۳۸۲). برای تاریخ‌گذاری مواد به دست آمده

از این گورستان، طیف زمانی قرن ۱۲ الی ۹ ق.م مورد بحث قرار گرفته است (بحرانی‌پور، ۱۳۸۵: ۱۱۶). تاریخ‌گذاری صورت گرفته، بر اساس سفال‌های به دست آمده از این گورستان است. در این مهر تصویر دو شترمرغ بال گشوده قرار دارد و بین آن‌ها دو درخت کاج قرار گرفته است. دیگر اشیاء این قبر، مانند استفاده کاربردی از آهن و نیز وجود سفال‌های خاکستری نیز بر همین تاریخ و یا دوره‌های جدیدتر تأکید دارد. تصویر شترمرغ در دوره‌های بعد نیز در ایران دیده می‌شود. در میان مهرهای هخامنشی، مهری با نقش فرد شلاق به دستی که گردن شترمرغی را در دست دارد، با مهر لما قابل مقایسه است. این مهر مشابه سبک عمومی داریوش، پرنکه (Parnaka) در ۵۰۰ ق.م است (Root, 1999: fig 10).

۷- نتیجه

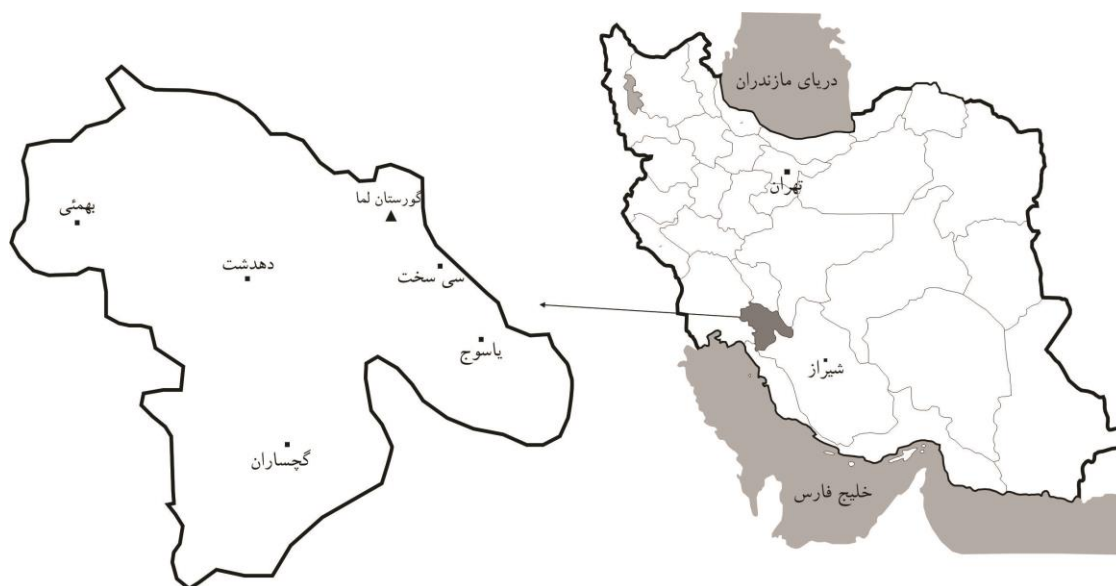
وجود اشیائی با سبک‌های مختلف در گورستان لما نشان‌دهنده ارتباط گسترده مردمان دفن شده در این گورستان است. همان‌گونه که در مطالب قبلی نیز اشاره شد، ارتباط با فرهنگ ایلام منحصر به مهر نیست و برای نمونه در یکی دیگر از قبرهای لما ساغرهای کاسی-ایلامی دوره ایلام میانه برابر با عصر آهن اول (حتی تا حدودی قدیم‌تر) به دست آمد که نشان از ارتباط مردمان به احتمال کوچ‌نشین این گورستان با جنوب غرب ایران از زمان اولیه آن تا عصر آهن III دارد. همچنین سفال‌های منقوش آن شباهت انکارناپذیری با فرهنگ شغا/تیموران در منطقه فارس دارد. از دیگر نتایج مهم درباره مواد فرهنگی گورستان مذکور، تغییر در مواد فرهنگی از اواخر عصر مفرغ/ اوایل عصر آهن با مواد عصر آهن III و در عین حال، ادامه ارتباطات پیشین با مناطقی است که قبلاً با آنجا در ارتباط بودند؛ از این رو، در مواد فرهنگی تغییر ایجاد شده، اما شیوه کلی معیشت، تدفین و ارتباطات ثابت مانده است. یکی دیگر از نشانه‌های تداوم در سبک زندگی در این گورستان، مهر قبر شماره ۶۹ است. این مهر با استناد به کتیبه آن، متعلق به اواخر عصر مفرغ/ اوایل عصر آهن است که در عصر آهن III نقش دیگری روی آن حک شده است.

وجود مهر کتیبه‌دار گورستان لما بر احتیاط در گاهنگاری لایه‌های باستان‌شناختی بر اساس مواد فرهنگی ارزشمند و خاص اشاره دارد. این مهر در چند سده و به احتمال بسیار، در اواخر عصر مفرغ/ اوایل عصر آهن تولید شده و تا عصر آهن III از آن استفاده می‌شده است.

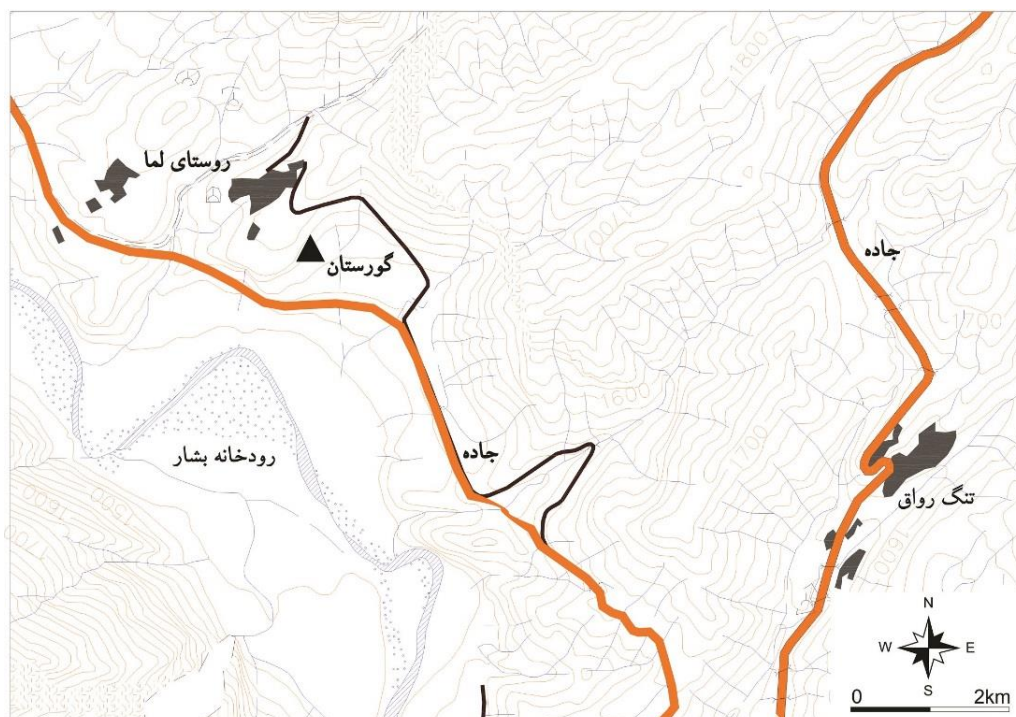
تشکر و قدردانی

از راهنمایی‌های جناب آقای دکتر کامیار عبدی و نیز آقای گری بکمن نهایت تشکر و قدردانی را داریم.

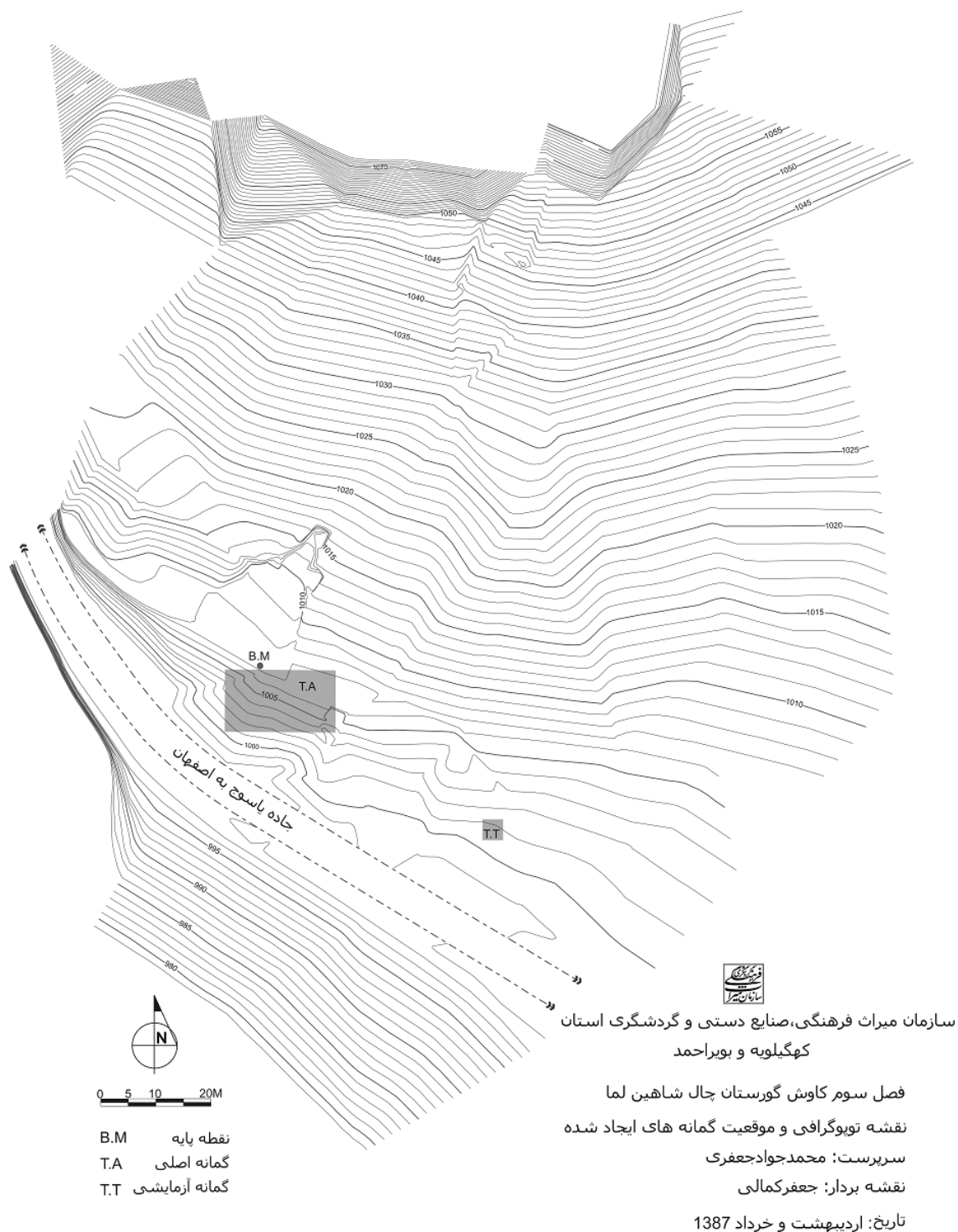
ضمائم



تصویر ۱- موقعیت استان کهگیلویه و بویراحمد و شهرستان سی سخت



تصویر ۲: موقعیت گورستان لما



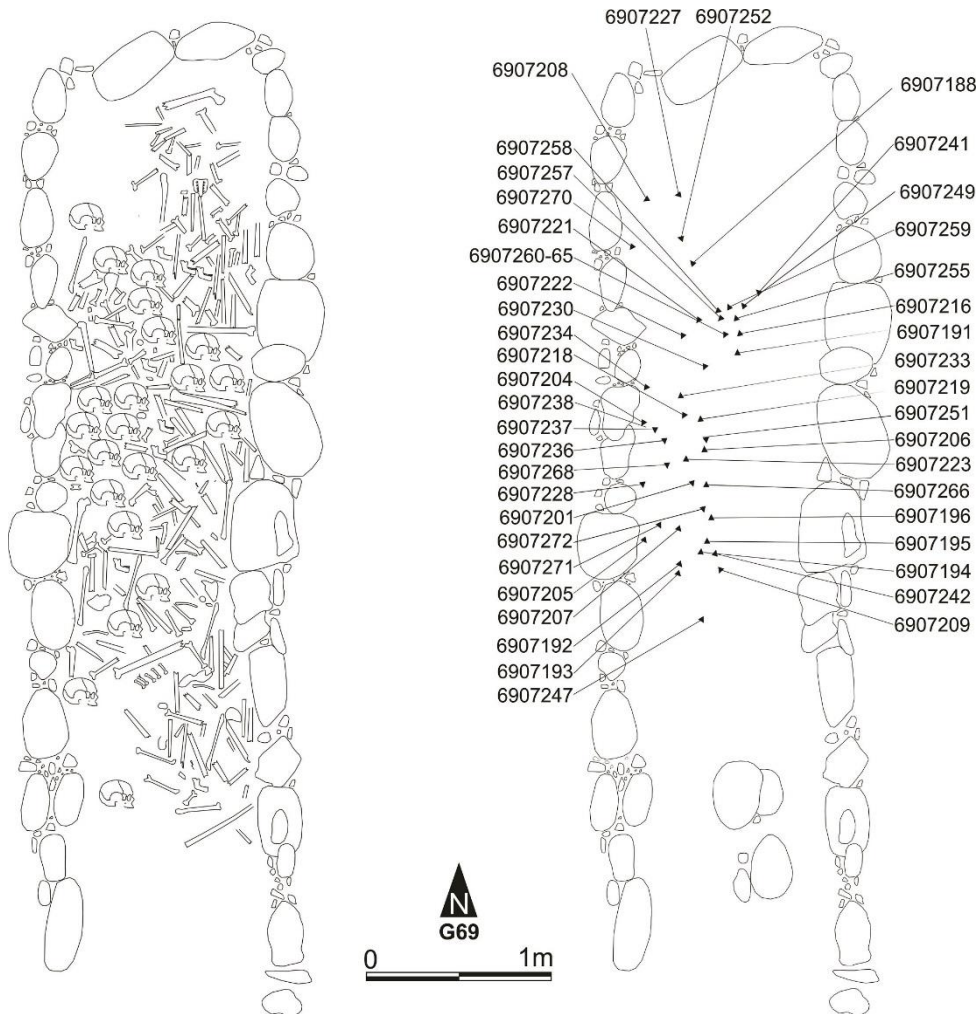
تصویر ۳- توپوگرافی گورستان لما و موقعیت ترانسه‌ها



تصویر ۴: موقعیت گور شماره ۶۹



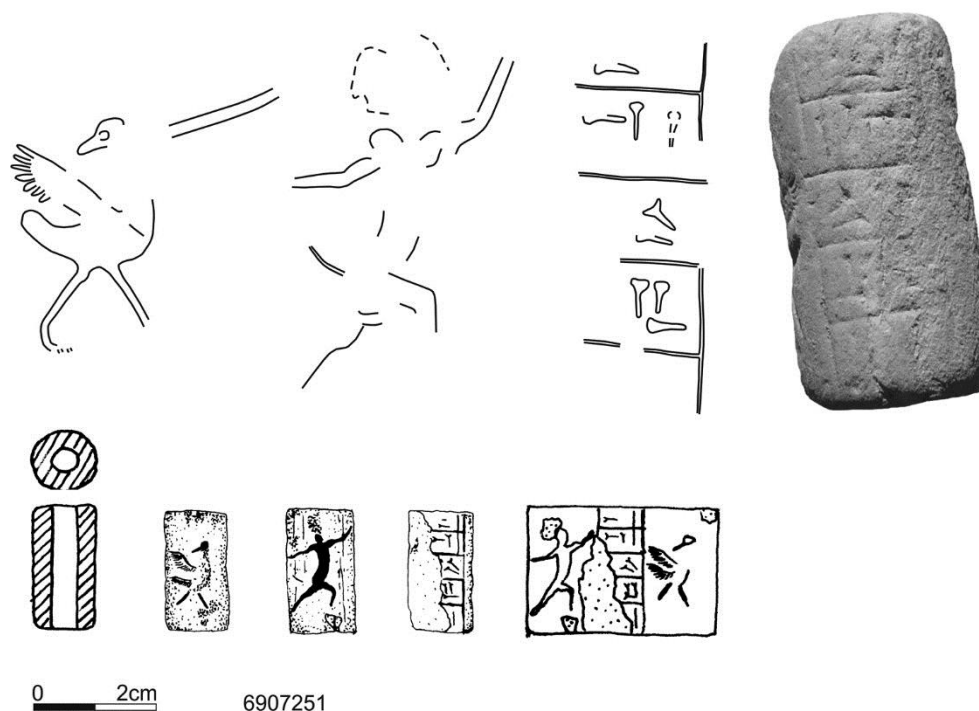
تصویر ۵- نمایی کلی از کاوش فصل سوم (قبر شماره ۶۹)



تصاویر ۶ و ۷: موقعیت مهر در میان گورآوندها (شماره مهر ۶۹۰۷۲۵۱) و تصویر مهر



تصویر ۸- نمایی از فرد کماندار در سمت راست و نمای کتیبه‌دار آن در سمت چپ تصویر



تصویر ۹- طرح مهر

منابع

- بحرانی‌پور، حنان (۱۳۸۵)، «بررسی تکنیک سفالگری عصر آهن تپه صرم (کهک- قم) بر اساس کاوش‌های آقای خسرو پوربخشنده»، پایان‌نامه کارشناسی ارشد، دانشکده ادبیات و علوم انسانی دانشگاه تهران.
- پوربخشنده، خسرو (۱۳۸۲)، «گزارش فصل سوم کاوش در محوطه باستانی فرهنگ سفال خاکستری تپه صرم: استان قم- بخش کهک، روستای صرم» (منتشر نشده)، هیئت باستان‌شناسی تپه صرم، پژوهشکده باستان‌شناسی.

- جعفری، محمدجواد (۱۳۸۷)، «گزارش فصل سوم کاوش گورستان چال شاهین لما» (منتشر نشده)، پژوهشکده باستان‌شناسی.
- جعفری، محمدجواد (۱۳۹۳)، «گزارش مقدماتی کاوش فصل سوم گورستان چال‌شاهین لما (باسوج)»، مجموعه مقالات همایش بین‌المللی باستان‌شناسان جوان، ۲۳۷-۲۵۶.
- رضوانی، حسن و دیگران (۱۳۸۶)، «گزارش نهایی کاوش‌های باستان‌شناختی گورستان لما»، پژوهشکده باستان‌شناسی. زنده‌دل، حسن (بی تا)، مجموعه راهنمای جامع گردشگری استان کهگیلویه و بویراحمد، تهران، ایرانگردان.
- ساعدموچشی، امیر (۱۳۸۶)، «مطالعه، معرفی و مقایسه بین مهرهای محوطه‌های استقرار و گورستان‌های عصر آهن I و II منطقه شمال مرکزی ایران»، پایان‌نامه کارشناسی ارشد، دانشکده ادبیات و علوم انسانی دانشگاه تهران.
- نگهبان، عزت‌الله (۱۳۷۲)، حفاری هفت تپه؛ دشت خوزستان، تهران، انتشارات علمی و فرهنگی.
- مجیدی، نورمحمد (۱۳۷۱)، تاریخ و جغرافیای کهگیلویه و بویراحمد، تهران، انتشارات علمی.
- Álvarez-mon, J. 2008. Give to drink, o cup_bearer! the Arjan beaker in the context of lion_headed drinking vessels in the Ancient Near East, *Iranica Antiqua* XLIII: 127-152.
- Collon, D. 1990. Anatolian Iron Ages 3, In: Altan Çilingiroglu and David H. French (eds.), *The Proceedings of the Third American Iron Age Colloquium*, published by the British Institute of Archaeology at Ankara.
- Collon, D. 1994. *Near Eastern Seals*. London, British Museum Publication.
- Collon, D. 1998. First catch your ostrich, *Iranica Antiqua* XXXIII: 25-42.
- Contenau, G. and Ghirshman, R. 1935. *Fouilles de Têpe Giyan, Prés de Néhavand, 1931 et 1932*, Paris, Musée de Louvre, Département des Antiquités Orientales, Série Archéologique, Tome III.
- Jacobs, L.K. 1980. Darvazeh Tepe and the Iranian highlands in the second millennium BC Yarshater, E (ed.). California. Encyclopedia Iranica.
- Jafari, M J. 2013. Report of the third season of archaeological excavation at Lama Cemetery. Iran, *Iranian Archaeology* 4: 58-77.
- Overlaet, B. 1997. A Report on the 1952 and 1954/55 soundings at Tall-i Taimuran (Fars), Iran. A file excavation at the Royal Museum of Art and History, *Iranica Antiqua* XXXII: 1-51.
- Overlaet, B. 2003. *The Early Iron Age in the Pusht-I Kuh, Luristan*, Luristan Excavation Document IV, Leuven, Acta Iranica.
- Overlaet, B. 2007. Sounding at Tall-I Kamin (Kur River Basin), Fars, Iran. *Iranica Antiqua* XLII: 61-103.
- Vanden Berghe, L. 1959. *Archéologie de l'Iran Ancien*, Leiden.
- Saed Mucheshi, A. and Tala' i, H. 2012. Studying, introducing and comparing seals from settlement areas and cemeteries of the Iron Age I-II in northern region of Central Iranian Plateau, *The International Journal of Humanities* 19 (2): 67-96.