



The Formation, the Extension and the fall of the "Shapurkhast City" based on Historical Resources and Archaeological Evidences

Mahtab Eslami Nasab¹ & Behrouz Afkham² & Habib Shabazi Shian³
(1-25)

Archaeological studies of ancient cities have a significant role in understanding their formation, their development, the fall and destruction in different historical periods. According to the historical sources (the 10th to 14th century A.D) there has been an ancient city named Shapurkhast on the western of Iran, which its history dates back to Sasanian era. In these sources, the city has constructed by Shapur I (240-272 A.D). Life in the city had continued during the Islamic period until the 14th A.D. The city reached its peak in the 11th century AD. The remnants of the old city have been founded at south-eastern parts of the modern city of Khorram Abad especially from the excavations in 2007. The present research analyses the data derived from the historical resources and archaeological evidences in order to study and investigate the factors in settling in the area. This study deals with the formation, development and prosperity and then the fall of Shapurkhast city. The results of this study imply that the main period of occupation of Shapurkhast was Islamic era that its foundation has been made at pre-Islamic periods, and probably even Parthian era. Having appropriate environmental conditions and also lying at the middle of west to east and north to south communication routes, the south plain of Khorram Abad has potentially provided suitable living conditions for forming the city. It seems that Shapurkhast has been abandoned at the 13th or 14th A.D and modern Khorram Abad began to function as the central town of the region. Environmental and ecological conditions are the most important factors for the collapse of the city.

The present study is based on a "holistic" approach and based on two categories of historical and archaeological information which has provided new information about one of the early Islamic cities in Iran. The data is based on historic sources from the 10th to 14th AD, and archaeological evidences from the excavation at southeastern Khorram Abad in 2007 and then archaeological surveys at Khorram Abad gorge in 2000 and 2016.

The most important questions in this research are the following:

1. When did the settlement in the city of Shapur Khasta begin and what were the reasons for the formation of the city?
2. In what period and based on which components are the peak of prosperity and urban development introduced?
3. What were the factors that cause the collapse and fall of the city in the Middle of Islamic period and the transfer of its population to the northwest of the town?

The research hypothesis is that Shapurkhast city was an important early Islamic city, which its foundation was made before of Islamic period. There has not been much research about the city of Shapurkhast from the formation to the fall. Additionally, available researches are relatively old and no new comprehensive research has been done on the city with archaeological

1. PhD student, Department of Archaeology, University of Mohagheh Ardabili. Ardabil. Iran.
2. Corresponding Author Email: bafkhami@uma.ac.ir. Associate Professor, Department of Archaeology, University of Mohagheh Ardabili . Ardabil. Iran
3. Assistant Professor, Department of Archaeology, University of Mohagheh Ardabili. Ardabil. Iran

viewpoint, and some of the reports have not been published. Therefore, we will try to use archaeological evidences, written sources and the historical maps aiming to provide suitable information about one of the unknown cities in Iran.

Urban development and urbanization was formed as a manifestation of the power of the Sassanid Empire in Iran and in competition with the Roman Empire (Moqimizade, 2017). the development of urban settlements has been subject to environmental, economic and social conditions; That is, urban settlements were centers of communication, recreation, and redistribution of commercial goods to subordinate cities and states. Around the city of Shapurkhist; Suitable ecological substrates including important Zagros highlands around, rich water resources especially KhorramAbad and Karganeh rivers, flat and fertile plain south of the valley, and most importantly being located in the east-west and north-south communication routes from The main factors in the formation of settlements in the south of Khorramabad valley, followed by the formation of urban settlements. We know very little about the formation of the city. Due to the development of the Silk Road in the Parthian period and the location of the city in the communication routes east and west of the region and south to north, the urban life of Shapurkhist city probably took place in the Parthian period. Due to the existence use of the name "Shapur" in archaeological evidence, this city was developed during the Sassanid period. The existence and permanence of the king's name on the coins (Figure 14) left over from the Sassanid period certainly indicates the double and strategic importance of the city in the Sassanid period, which proves the Sassanid rule in these areas. The distribution of Sassanid sites in the Khorramabad valley is another proof of this claim (Figure 4). Our knowledge indicates that the first time, Sassanid Shapur in order to develop individual power to urban development for change the social structure of Iran, cities has undergone changes and developed and in this process the name "Shapur" on most cities as Shapurkhist "was established. Archaeological evidence from the excavation does not prove that urban development is a process, meaning that urban development has been accompanied by ups and downs. Among the reasons could be the decline of the Sassanid rule and repeated invasions of Iran. In the Islamic period from the fourth and fifth centuries onwards, when the Seljuks ruled in the Middle East in Iran, Iraq, and Asia Minor; the golden age of prosperity and development of the city began and the Seljuk's (10th to 12th AD) of Iraq made Khorramabad one of the most important strategic points and connections with the Seljuks of Iran. The granting of coins to Al-Hasnawiyah and the existence of local coins were minted in the name of local governors clearly and significantly increase the importance of the city. In the Islamic period, this city has completely passed the urban life and has had a mosque, a mint and a government fortress. Due to its importance, the city has been repeated many times in geographical and historical books.

Based on the holistic mentality in this study, important information is provided; from written historical resources including geographical and historical books and data from archaeological excavation find such as coins, pottery and the distribution of sites regarding the formation, development and fall of the city of Shapurkhist (Figure 10 and 12). The foundation of the mentioned city was laid in the Parthian period. The city was developed during the Sassanid period due to the importance of the Sassanid kings in the development of cities and their location on trade routes, and was named after Shapur, the second and most powerful Sassanid king. In the Islamic period, after a short break, we see the comprehensive development of the city and the benefit of all urban structures, especially in the Seljuk period. The city was still prosperous until the end of the 14th century AD, when due to the growth of the town of KhorramAbad, its inhabitants merged with the current KhorramAbad and continued urban life. This city has been developed with suitable environmental conditions and being located on ancient roads and has been one of the important cities of the region in the Islamic era. During the patriarchal period, ecological and environmental conditions were among the most important factors in the abandonment of the city.

Keywords: Formation, Shapurkhist, Extension, fall, Islamic period, Sasanian era.

شکل‌گیری، توسعه و سقوط شهر «شاپور خواست» بر اساس داده‌های باستان‌شناختی و متون تاریخی

مهتاب اسلامی نسب

دانشجوی دکتری باستان‌شناسی، دانشگاه محقق اردبیلی، اردبیل، ایران.

بهر روز افخمی*

دانشیار گروه باستان‌شناسی، دانشگاه محقق اردبیلی، اردبیل، ایران.

حبیب شهبازی شیران

استادیار گروه باستان‌شناسی، دانشگاه محقق اردبیلی، اردبیل، ایران.

تاریخ دریافت: ۱۳۹۷/۰۱/۲۶؛ تاریخ پذیرش: ۱۳۹۹/۱۰/۳۰

چکیده

مطالعات باستان‌شناختی شهرهای کهن، نقش بسزایی در شناخت چگونگی شکل‌گیری، توسعه، سقوط و اضمحلال شهرها در ادوار مختلف تاریخی دارد. بنا به روایت مورخان و جغرافی‌دانان اوایل دوران اسلامی (منابع قرون ۳ تا ۸ ه.ق)، شهری بنام شاپور خواست در غرب ایران بر سر راه همدان به خوزستان وجود داشته است که در زمان شاپور اول ساسانی بنیان نهاده است. این شهر در دوران اسلامی ادامه حیات داده و به‌ویژه در قرن ۴ ه.ق به دلیل حضور خاندان محلی آل حسنویه و توجه ایشان به عمران و آبادانی منطقه، به اوج رونق و توسعه خود رسیده است. شهر شاپور خواست در قرون ۷ یا ۸ ه.ق متروک و در شمال غرب آن؛ شهر امروزی خرم‌آباد به فاصله اندک زمانی شکل گرفت. با گسترش خرم‌آباد امروزی، بقایای شاپور خواست زیر بافت شهری مدفون شده است. پژوهش حاضر بر اساس اطلاعات منابع مکتوب تاریخی و داده‌های حاصل از شواهد باستان‌شناختی و میدانی را به‌منظور مطالعه چگونگی شکل‌گیری استقرار، توسعه و رونق و سرانجام سقوط و اضمحلال شهر شاپور خواست را مورد مطالعه قرار داده است. نتایج نشان می‌دهد؛ هسته‌ی اولیه‌ی شهر در دوره اشکانی شکل گرفته است. این شهر با داشتن شرایط زیست‌محیطی مناسب و قرار گرفتن بر سر راه‌های باستانی توسعه‌یافته و از شهرهای مهم منطقه در دوران اسلامی بوده است. در دوره ایلخانی شرایط اکولوژیکی و محیطی از جمله مهم‌ترین عوامل متروک شدن شهر بوده‌اند.

واژه‌های کلیدی: شکل‌گیری، شاپور خواست، توسعه، سقوط، دوران اسلامی، دوره ساسانی.

۱. مقدمه

شکل‌گیری، توسعه و سقوط شهرهای باستانی از جمله زمینه‌های مطالعاتی مورد توجه در باستان‌شناسی است. تحلیل داده‌های حاصل از بررسی‌ها و گمانه‌زنی‌های باستان‌شناسی با کمک منابع مکتوب تاریخی، نقش بسزایی در مطالعه چگونگی روند شکل‌گیری شهرهای باستانی تا سقوط و افول آن‌ها ایفا می‌نماید. بر اساس متون باقیمانده از دوره ساسانی و همچنین مطالعات باستان‌شناختی، این دوره یکی از ادوار طلایی در شهرسازی و گسترش شهرنشینی در ایران محسوب می‌شود. در این دوره به‌ویژه در زمان اردشیر و شاپور اول، شهرهای بسیاری ساخته و گسترش یافتند که نام این شهرها حامل نام این شاهان ساسانی است. غالب شهرهای دوره ساسانی، در دوران اسلامی نیز ادامه حیات داده و مورد توجه مورخان، جغرافی‌دانان و سیاحان دوران اسلامی قرار گرفتند. با توجه به اینکه اطلاعات پیرامون شهرسازی ساسانی و شهرهای ساسانی-اسلامی نسبت به تعداد زیاد شهرهای برجای‌مانده از این دوران بسیار اندک است، این پژوهش در این راستا انجام شده و تلاشی در راستای شناخت شهر شاپورخواست در منطقه لرستان در دوران اسلامی است. شهر باستانی شاپورخواست از جمله شهرهایی است که نام آن در کنار سایر شهرهای ساخته‌شده به‌وسیله شاپور اول در ناحیه «جبال» یا «کوه‌های لر» بر سر راه باستانی همدان به خوزستان در متون اسلامی ذکر شده که در این دوران ادامه حیات داده است. بر اساس این متون و داده‌های باستان‌شناختی، این شهر در نیمه جنوبی دره خرم‌آباد در استان لرستان در غرب ایران قرار گرفته است. مطابق با متون تاریخی، موقعیت شهر را می‌توان به‌طور کلی در دره خرم‌آباد بر سر راه باستانی همدان به خوزستان دانست؛ کما اینکه شواهد باستان-شناختی اطلاعات دقیق‌تری از موقعیت این شهر در دره خرم‌آباد به دست می‌دهند. مکان دقیق شهر پیش از اسلام به‌درستی مشخص نیست؛ اما بر اساس داده‌های حاصل از بررسی سطحی و یک‌فصل کاوش باستان-شناختی در محوطه پامنار، موقعیت شهر شاپورخواست عصر اسلامی در جنوب شرقی بافت امروزی خرم‌آباد و اطراف مناره آجری تعیین شده است (اسلامی نسب و دیگران، ۱۳۹۶: ۲۲)



تصویر ۱: موقعیت شاپورخواست در نیمه جنوبی دره خرم‌آباد (تصویر ماهواره‌ای گوگل ارث)

Figure 1: The location of Shapurkhast city in the southern half of the Khorram Abad Valley (Google Earth satellite image)

۲. پیشینه پژوهش

در متون دوره ساسانی و همچنین شواهد باستان‌شناختی از جمله کتیبه‌ها اشاره‌ای به شهر «شاپورخواست» نشده است. احتمالاً به دلیل عدم اهمیت آن نسبت به سایر شهرهای ساخته‌شده در این دوره بوده است. اما در متون جغرافی‌دانان و مورخان قرون اولیه اسلامی تا قرن ۸ ه.ق به این شهر و دژ مهم آن اشاراتی رفته است. اطلاعات اشاره شده در مورد ساختار شهری و نظام حاکم بر آن نبوده؛ بلکه حاوی اطلاعات ارزشمندی درباره مسافت بین شهرها و قرارگیری شهر شاپورخواست در بین راه‌های باستانی است. از قرون ۸ و ۹ ه.ق، نام این شهر از متون حذف شده و نام خرم‌آباد آورده آمده است. غالب مطالعات انجام‌شده در این منطقه به‌وسیله پژوهشگران محلی صورت گرفته است. از جمله مطالعات حمید ایزدپناه در دهه ۱۳۵۰ ه.ش است که در زمان وی، آثار باستان‌شناختی مرتبط با شهر در جنوب شرق خرم‌آباد نمایان بوده است و تصاویری از آثار شهر که اینک مورد تخریب و تعرض قرار گرفته، در کتاب ایشان چاپ‌شده است (ایزدپناه، ج ۲، ۱۳۷۶: ۱۱۹). میرعبدین کابلی در سال‌های ۱۳۶۰ و ۱۳۶۳ در تپه‌های ماسور و جلدان و همچنین عمران گاراژیان در سال ۱۳۷۸ در تپه‌های چغادرویشان، چغاحندق و خیرآباد گمانه‌زنی و تعیین حریم نموده‌اند (جوادی و نوروزبازجانی: ۱۳۷۹). در میان تپه‌های بررسی شده، تپه ماسور از جمله بزرگترین تپه‌های دشت جنوبی خرم‌آباد است که دارای لایه‌های ساسانی-اسلامی بوده و احتمالاً با شهر شاپورخواست مرتبط بوده است. در سال ۱۳۷۹ ه.ش بررسی‌هایی سطحی از دره خرم‌آباد به‌وسیله هیئت باستان‌شناسی سازمان میراث فرهنگی لرستان باهدف شناسایی سطحی و مقدماتی تپه‌ها و معرفی غارهای دره خرم‌آباد انجام شد و در ۲ جلد در مرکز اسناد میراث فرهنگی لرستان نگهداری می‌شود. احمد پرویز در سال ۱۳۸۰ ه.ش به بررسی پل‌های تاریخی لرستان در قلمرو حکومت آل حسنویه پرداخت که حاوی اطلاعات مفیدی در زمینه راه‌ها و موقعیت ارتباطی منطقه در قرن ۴ ه.ق است (پرویز، ۱۳۸۰). در سال‌های ۱۳۸۵ و ۱۳۸۶ ه.ش به‌منظور شناخت بقایای شهر شاپورخواست، جلال عادل‌ی در پیرامون مناره آجری خرم‌آباد اقدام به کاوش نموده که منجر به کشف آثاری از اوایل دوران اسلامی (قرون ۳، ۵ و ۶ ه.ق) شد و طبق نظر ایشان، آثار یافت شده متعلق به شهر تاریخی-اسلامی، شاپورخواست است (گزارش کاوش پامنار خرم‌آباد، ۸۶-۱۳۸۵). حمیدرضا دالوند در سال ۱۳۸۸ ه.ش به بررسی تاریخ و معماری دژ شاپورخواست (قلعه فلک‌الافلاک) پرداخته و به فرآیند سقوط و متروک شدن شهر و ارتباط دژ با آن پرداخته است (دالوند، ۱۳۸۸).

دره خرم‌آباد در قرون ۱۹ و به‌ویژه ۲۰ میلادی موردتوجه پژوهشگران غیر ایرانی قرار گرفته است. بیشتر تحقیقات پژوهشگران غیر ایرانی در این دره، بر ادوار پیش‌ازتاریخ به‌ویژه دوران پارینه‌سنگی متمرکز بوده است. سرهنری راولینسون در سال ۱۸۳۶ م. از دره خرم‌آباد بازدید کرد و پیشنهاد نمود که خرم‌آباد می‌تواند به جای شاپورخواست مکان‌یابی شود. ژاک دومرگان (۱۸۹۵)، کالر گاف (۱۹۶۱)، فرانک هول و کنت فلانری (۱۹۶۷)، جان اسپت (۱۹۶۹) و ام. وی. نن (۱۹۷۲) نیز در دره خرم‌آباد تحقیقاتی انجام داده‌اند. هنری فیلد (۱۹۵۱) انسان‌شناس امریکایی، نخستین پژوهشگری بود که به وجود محوطه‌های پارینه‌سنگی در دره خرم‌آباد بر اساس ابزارهای سنگی غار کنجی اشاره کرد. دره خرم‌آباد، طی سال‌های ۱۹۶۳ و ۱۹۶۵ توسط فرانک هول از دانشگاه رایس و کنت فلانری از دانشگاه میشیگان مورد بررسی قرار گرفت. هیات مزبور موفق

به شناسایی ۱۷ محوطه پارینه‌سنگی شدند که از این تعداد ۵ محوطه مربوط به پارینه سنگی میانی (موستری) و بقیه مربوط به پارینه سنگی جدید و فراپارینه‌سنگی بودند. هول و فلائری در غار قمری، کنجی، گراجنه، غاریافته و پناهگاه سنگی پاسنگرگمانه‌زنی کرده و توانستند با بررسی مجموعه دست‌ساخته‌های به دست آمده، توالی صنایع پارینه‌سنگی دره خرم‌آباد را ارائه نمایند. همچنین در سال ۱۹۷۱ کالرگاف دره خرم-آباد را در ارتباط با سایت‌های قبل از عصر آهن مورد مطالعه و بررسی قرار داد (جوادی، نوروزبرازجانی، ۱۳۷۹).

ارنست هرتسفلد در سال ۱۹۲۹ به کتیبه‌ای که امروزه موسوم به «سنگ‌نوشته» است و همچنان در شهر خرم‌آباد پابرجاست، اشاره می‌کند که نام «سابرخواست» بر آن حک شده و بر وجود شهر شاپورخواست در این دره دلالت می‌کند. هرتسفلد با قرائت سنگ‌نوشته خرم‌آباد چنین نوشته است: «مهم این است که این کتیبه به نام «شابرخواست» که به معنای سد شاپور معروف است اشاره کرده که موقعیت مطمئنی را برای مکان‌یابی جغرافیایی تاریخی منطقه و مکان شهر به دست می‌دهد» (Herzfeld, 1929: 75). کتیبه مزبور به دستور حاکم شاپورخواست امیر اسفهلار کبیر ظهیرالدین و الدوله معین الاسلام طغرلتکین ابوسعید برسق بن برسق از امرای محلی آل برسق و حکمران منطقه در زمان سلطنت محمودبن محمدبن ملکشاہ (۵۲۵-۵۱۱ ه.ق) سر سلسله سلاجقه عراق در سال ۵۱۳ ه.ق بر روی یک ستون مکعب شکل ایجاد شده که پایه آن دارای دو پله بوده و بصورت یکپارچه به صخره‌ای طبیعی متصل بوده است. این کتیبه به خط کوفی نوشته شده و در شرق خرم‌آباد در کنار خیابان شریعتی بر سر راه خرم‌آباد به خوزستان واقع شده است. مضمون آن اشاره به نوعی خراج است که از کوچ‌روها اخذ می‌شده است. هنری رایت، جیمز نلی و گریگوری جانسون هم در سال ۱۹۷۵ و جویدیت برمن نیز در سال ۱۹۷۸ گزارش‌هایی در مورد منطقه ارائه نموده‌اند که متضمن اطلاعاتی درباره این شهر و ادوار ساسانی و اسلامی دره خرم‌آباد است. بررسی مقدماتی تپه چغاخندق در سال ۱۹۷۸ توسط برمن، نشان داد که اکثر محوطه‌ها در این دره مربوط به دوره‌های تاریخی اشکانی، ساسانی و اسلامی هستند. برمن در بررسی‌هایش توانست؛ ۱۴۸ محل را شناسایی کند. از میان آنها، ۹۷ تپه، ۱۱ روستای ساخته شده روی تپه‌ها، ۵ غار و ۶ اثر دیگر همچون: یک پل، یک قبرستان، یک کانال، یک قلعه و یک آب‌انبار بودند. علاوه بر این، پژوهش‌های دیگری نیز در ارتباط بارونق شهر شاپورخواست بر اساس کتیبه‌های یادبود توسط شیلا بلر (۱۹۹۲) انجام شده است (جوادی و نوروزبرازجانی، ۱۳۷۹: ۲۳۳).

۳. متون تاریخی

نام شاپورخواست در متون تاریخی قرون ۳ تا ۸ ه.ق به صورت مختلفی آمده و این متون اطلاعاتی در خصوص این شهر به دست می‌دهند. کهن‌ترین منبعی که نام شاپورخواست در آن آمده، *البلدان ابن فقیه* (۲۹۰ ه.ق) است. وی چنین می‌نویسد: «... و بطن ماستر و هو شاپورخواست ...» (ابن فقیه همدانی، ۱۳۴۹: ۲۵). در ارتباط با شاپورخواست در همین منبع می‌خوانیم «... و شش جای از همه بیماری‌خیزتر است: بندینجان و رودخانه ماستر که شاپورخواست است و گرگان و و خوار ری و بردعه و زنجان» (همان). مکان یابی شهر شاپورخواست در قرن سوم هجری مورد توجه ابن فقیه قرار گرفته است؛ بطن در عربی به معنای زمین، دره و زمین گود است و دره خرم‌آباد با وضعیت قیفی شکل خود می‌تواند همان «تل ماستر» بوده باشد که ابن فقیه از آن یاد کرده است. با این حال ابن فقیه در نام بردن شهرهای مهم جبل از ماسبندان، مهرجانقدق و صیمره یاد کرده

و نامی از شابرخواست یا تل ماستر در ردیف شهرهای مهم نیاورده است. با توجه به اشاره ابن فقیه به تل ماستر و بطن ماستر و نزدیکی و یا یکی بودن آنجا با شاپورخواست، اگر تل ماستر را تپه های امروزی ماسور در جنوب شهر خرم آباد بدانیم (جوادی و نوروز برازجانی، ۱۳۷۹: ۵۸-۵۷)، باید گفت که مراکز شهری و تمدنی دره خرم آباد از محدوده جنوب شرقی شهر خرم آباد به طرف دشت گرگاه پراکنده بودند (دالوند، ۱۳۸۸: ۲۹).

نام این شهر در این متون در کنار سایر شهرهای ساخته شده به وسیله شاپور اول ساسانی آمده و موقعیت آن بر سر راه همدان به خوزستان با ذکر مسافت بین راهها ذکر شده است (حمزه اصفهانی، ۱۳۶۷: ۴۶؛ اصطخری، ۱۳۷۳: ۲۰۳؛ ابن حوقل، ۱۳۴۵: ۱۰۴؛ مقدسی، ۱۳۶۱: ۶۰۱-۶۰۰؛ مجمل‌التواریخ و القصص، ۱۳۱۸: ۴۶ و ۶۳). حمزه اصفهانی (نیمه اول سده ۴ ه.ق) در ذکر اخبار پادشاهان ایران، شهرهای ساخته شده توسط شاپور پسر اردشیر ساسانی را بیان کرده، می‌نویسد: «... و شهرهایی نیز بنا کرد، از آن جمله است: نیشاپور، بی‌شاپور، شادشاپور، به از اندیوشاپور، شاپورخواست، بلاش‌شاپور، و فیروزشاپور» (حمزه اصفهانی، ۱۳۶۷: ۴۶). اصطخری در *المسالك والممالك* (۳۲۱-۳۱۸ ه.ق) و ابن حوقل در *صوره الارض* (۳۶۷ ه.ق) در ذیل بخش یاد کردن راهی که از همدان به خوزستان می‌رود و ذکر مسافت آن، نام شاپورخواست را به صورت شابرخواست آورده و موقعیت آن را روی نقشه‌ای از صورت دیار جبال مشخص کرده است. اصطخری می‌نویسد: «اول از همدان تا رودآور و از رودآور تا نهاوند هفت فرسنگ، و از نهاوند تا لاشر ده فرسنگ و از لاشر تا شابرخواست دوازده فرسنگ و از شابرخواست تا لور سی فرسنگ و درین مسافت هیچ شهر و دیه نیست و از لور تا شهر اندامش دو فرسنگ و از قنطره اندامش تا جندی‌سابور دو فرسنگ» (اصطخری، ۱۳۷۳: ۲۰۳). مقدسی (۳۷۵ ه.ق) در *احسن‌التقاسیم فی معرفه‌الاقالیم* با توصیفی که از جاده‌های لرستان ارائه نموده نکات مبهم مربوط به آن را تا حدی روشن کرده است. مقدسی این نام را به صورت «سأبرخُواس» آورده است. وی به ترتیب هشت منزلگاه را به شرح زیر نام برده است: «از کرج^۴ گرفته تا وفراونده یک مرحله، سپس تا دارقان یک مرحله، سپس تا خروذ یک مرحله، سپس تا سأبرخُواس یک مرحله، سپس تا کرکویش یک مرحله، سپس تا خان یک مرحله، سپس تا رزمانان یک مرحله، سپس تا لور یک مرحله» (مقدسی، ۱۳۶۱: ۶۰۱-۶۰۰).

در هیچ‌یک از متون قرن ۵ ه.ق نامی از شهر مزبور دیده نمی‌شود؛ اما در قرن ششم مجدداً نام آن در متون ظاهر می‌گردد. در *مجمل‌التواریخ و القصص* (۵۲۰ ه.ق)، نویسنده در ذکر پادشاهی شاپور اول آورده است: «... در سیرالملوک چنان است که شاپور اردشیر بود و الله اعلم. اما همتی بزرگ داشت، اندر داد و انصاف و آبادانی عالم برسان پدر و شاذروان شوشتر او کرد که عجایب عالمست و شهرها بسیار کرد چون شاپور و نیشاپور، شادشاپور، بدان اندیوشاپور، شاپورخواست، بلاش‌شاپور...» (مجمل‌التواریخ و القصص، ۱۳۱۸: ۴۶ و ۶۳).

در *فارسنامه ابن‌بلخی* (۵۱۱-۴۹۸ ه.ق) بنای شهر شاپورخواست به شاپور بن اردشیر نسبت داده شده و به دنبال ذکر شهرهایی که توسط شاپور ساخته شده‌اند، آورده است: «... و اما آثار شاپور در عمارت جهان بسیار است و این شهرها او کرده است، بی‌شاپور...، بلادشاپور...، شاپورخواست خوزستان، این شاپورخواست پهلوه الاشر است، جندی‌شاپور خوزستان (اندیوشاپور) شادشاپور از میسان...» (ابن‌بلخی، ۱۳۶۳: ۶۳). ابن‌اثیر به تحت

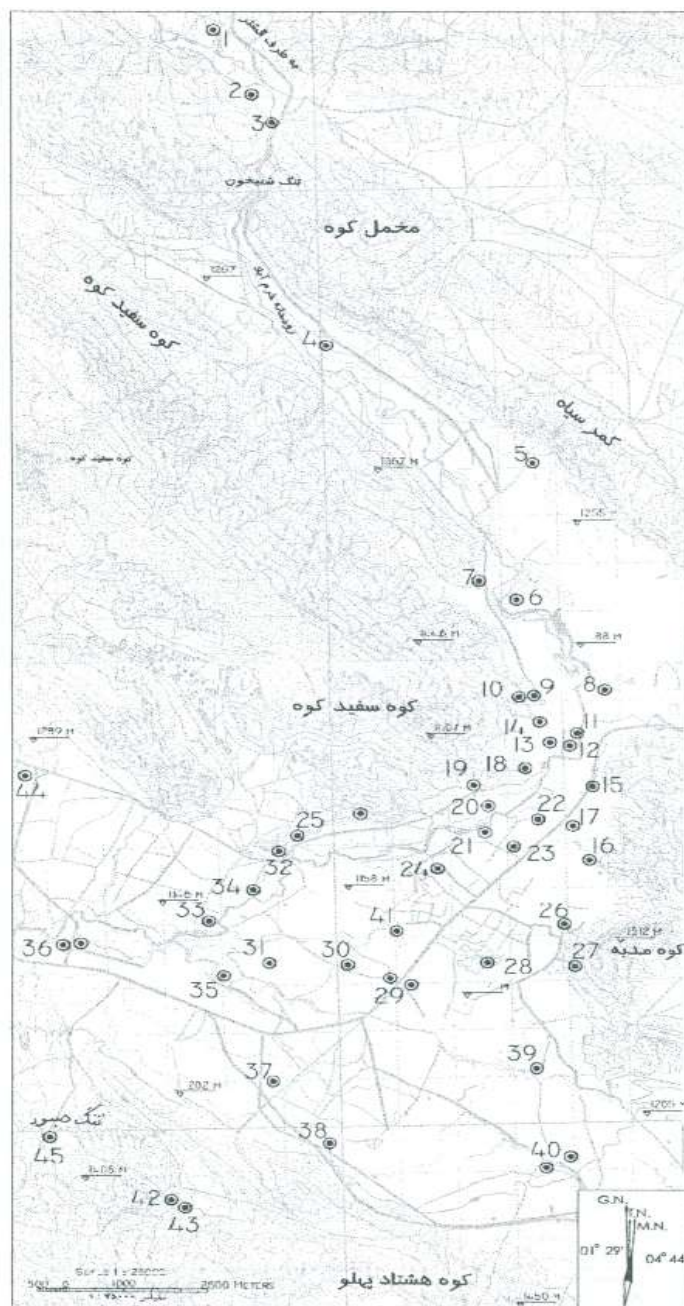
تصرف بدر بودن شهر و قلعه شاپورخواست اشاره می‌کند: «قلمرو بدر، شاپورخواست و دینور و بروجرد و نهاوند و اسداباد و قطعه‌ای از اعمال اهواز بود و هرچه قلعه‌ها و ولایت در این حدود بود در تصرف او بود» (ابن اثیر، ج ۱۵، ۱۳۵۱: ۳۵۳). در تاریخ ابن‌خلدون نیز به همین موضوع اشاره شده است (ابن‌خلدون، ۱۳۸۳: ۸۷۳). شاپورخواست به هنگام سلطنت سلاجقه نیز از شهرهای مهم و معتبر به شمار می‌آمد و در بسیاری از کتب دوره سلجوقی نام آن به کرات آمده است (بنداری اصفهانی، ۲۵۳۶: ۲۰۱).

یاقوت در کتاب *معجم البلدان* (۶۲۳ ه.ق) در خصوص نام قلعه سابورخواست آورده: «دز بز اسم قلعه مدینه سابورخواست و منها اخذ فخرالملک ابو غالب اموال بدرین حسنویه المشهوره» (یاقوت حموی، ۱۳۸۳: ۶۷). وی در برگزیده مشترک چنین می‌نویسد: «شاپورخواست شهر و دژ بنامی است در کوه‌های لر از همدان و خوزستان» (یاقوت حموی، ۱۳۶۲: ۱۰۹). در *تاریخ جهان‌گشای جوینی* (۶۵۸ ه.ق) چنین آمده: «... و شاپورخواست شهری بزرگ بودست، مشهور و معروف و ذکر آن در تواریخ مسطور رسمی بیش نمانده ...» (جوینی، ۱۳۸۷: ۴۹۲). حمدالله مستوفی در ذکر شهرهای آباد لر کوچک در تاریخ گزیده (۷۳۰ ه.ق) می‌نویسد: «و از شهرهای آنجا سه معمور است، بروجرد و خرم‌آباد و شاپورخواست و آن در اول شهری بود و از هر جنس مردم بسیار در آنجا بودند و به‌غایت معمور و آباد و تختگاه پادشاهان و اکنون قصبه است» (مستوفی قزوینی، ۱۳۶۲: ب: ۶۵). وی همچنین در *نزهة القلوب* (۷۴۰ ه.ق) در ذکر مسافت طرق بغداد به نهاوند و سپس به اصفهان می‌نویسد: «... از شهر بروجرد تا حسن‌آباد (خیاباد، جناباد) چهار فرسنگ راه شاپورخواست (شاپورخاص) درین مرحله بدست راست بماند ازو تا میان‌رودان هشت فرسنگ ازو تا منار سه فرسنگ ازو تا شهر کرج شش فرسنگ ازو تا دون سون چهار فرسنگ ازو تا آسن پنج فرسنگ ازو تا سنگان شش فرسنگ ازین مرحله راهی دیگر بدست راست باصفهان رود» (مستوفی قزوینی، الف، ۱۳۶۲: ۱۷۱ و ۱۷۲).

۴. شواهد باستان‌شناختی

۴-۱. شواهد حاصل از بررسی سطحی

در بررسی سطحی که به‌وسیله سازمان میراث فرهنگی لرستان در سال ۱۳۷۹ در دره خرم‌آباد انجام شد و نتایج آن در دو جلد در مرکز اسناد این سازمان نگهداری می‌شود، در مجموع ۴۵ محوطه باستانی در این دره مشخص شد؛ بر اساس اطلاعات به‌دست‌آمده از این بررسی و همچنین بررسی نگارندگان در سال ۱۳۹۵ در دره خرم‌آباد، این آثار تقسیم‌بندی شده و مورد مطالعه قرار گرفتند. موقعیت این آثار بر روی نقشه‌ای که در بررسی سال ۱۳۷۹ تهیه شد، مشخص است (تصویر ۲).



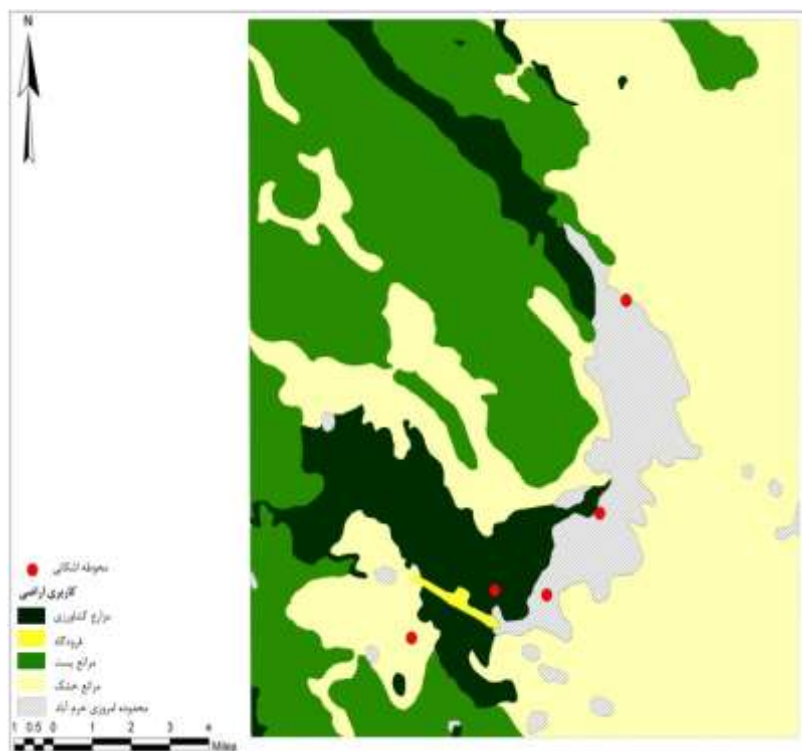
- مکان‌های باستانی
- ۱- تپه کله جو
 - ۲- تپه سراب ماهی بازار
 - ۳- تپه سنگر ماهی بازار
 - ۴- تپه بگرام جو
 - ۵- تپه نی هله
 - ۶- تپه کلاته کيو
 - ۷- مقبره فلک الدین
 - ۸- تپه حسن خانی (مرچشمه)
 - ۹- گرداب سنگی
 - ۱۰- غار قمری
 - ۱۱- پل بزرگ (گب)
 - ۱۲- قلعه فلک الافلاک (دژ شاپور خواست)
 - ۱۳- مقبره زینب علی
 - ۱۴- بناه گاه سنگی باسنگر
 - ۱۵- کتیبه سنگی خرم آباد (۵۱۳ ه.ق.)
 - ۱۶- آسیاب شهر شاپور خواست
 - ۱۷- مناره شهر شاپور خواست
 - ۱۸- تالپسات گل اسی
 - ۱۹- مقبره خضر
 - ۲۰- تپه باغ نو
 - ۲۱- پل شکسته خرم آباد
 - ۲۲- تپه خیر آباد- ۱
 - ۲۳- تپه خیر آباد- ۲
 - ۲۴- تپه چقاخق
 - ۲۵- قبور گیلوران
 - ۲۶- تپه تن و توفی پشته
 - ۲۷- غار کنجی
 - ۲۸- بناه گاه سنگی گر ارجه
 - ۲۹- تپه مسور
 - ۳۰- قلعه بالای تیر بازار و قلعه پایین و تپه قبرستان
 - ۳۱- تپه تیر بازار- ۱ و ۲
 - ۳۲- تپه محوطه شاهزاده عینا لله
 - ۳۳- تپه جلدان
 - ۳۴- تپه علی جابد کونکالی
 - ۳۵- پل شکسته سرطاق سربان
 - ۳۶- تپه جم فرق
 - ۳۷- تپه بندر آباد (علی آباد)
 - ۳۸- تپه تلوزی علیا
 - ۳۹- تپه سراب یاس
 - ۴۰- تپه دارایی
 - ۴۱- تپه ایستگاه رادیو
 - ۴۲- مقبره شاهنشاه انابک شجاع الدین و حسین خان والی
 - ۴۳- کاروانسرای گوشه
 - ۴۴- تپه چقا هروشی
 - ۴۵- تپه ستور (صور)

تصویر ۲: محوطه‌های باستانی دره خرم‌آباد (جوادی و نوروز برازجانی، ۱۳۷۹: ۲۲)

Figure 2: the most ancient sites of Khorram Abad valley (Javadi and Nowruz Borazjani, 2001: 22)

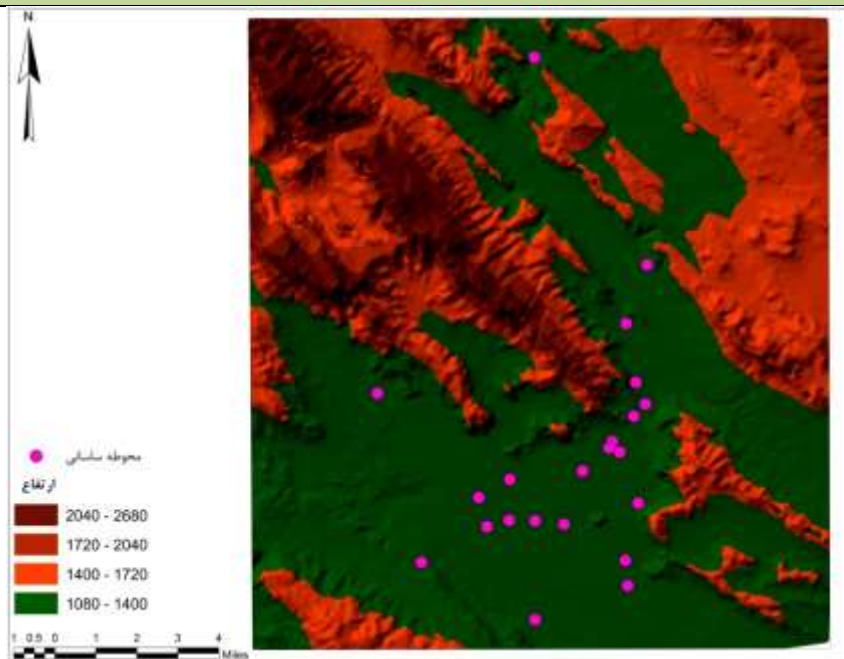
۱۰ / شکل‌گیری، توسعه و سقوط شهر <<شاپورخواست>> براساس داده‌های باستان‌شناختی و متون تاریخی

نگارندگان در پژوهش حاضر، آثار سطحی این دره را به ادوار اشکانی، ساسانی، اواخر ساسانی - قرون اولیه اسلامی و آثار قرن ۴ ه.ق تا اواخر دوره تیموری تقسیم‌بندی کرده‌اند. با این وجود، محوطه‌های دیگری به ویژه مربوط به دوره اشکانی در دره وجود دارند که نگارندگان تنها به اطلاعات تعدادی از محوطه‌ها دسترسی داشته‌اند. محوطه‌های باستانی دره خرم‌آباد به لحاظ پراکنش در اوایل دوره اشکانی کمتر بوده و به تدریج از اوایل دوره ساسانی شروع به گسترش کرده‌اند. در اواخر دوره ساسانی دوباره تعداد محوطه‌ها کم شده و بعد اضمحلال ساسانیان در دوره‌ی اسلامی محوطه‌های نسبتاً زیادی را شاهد هستیم.



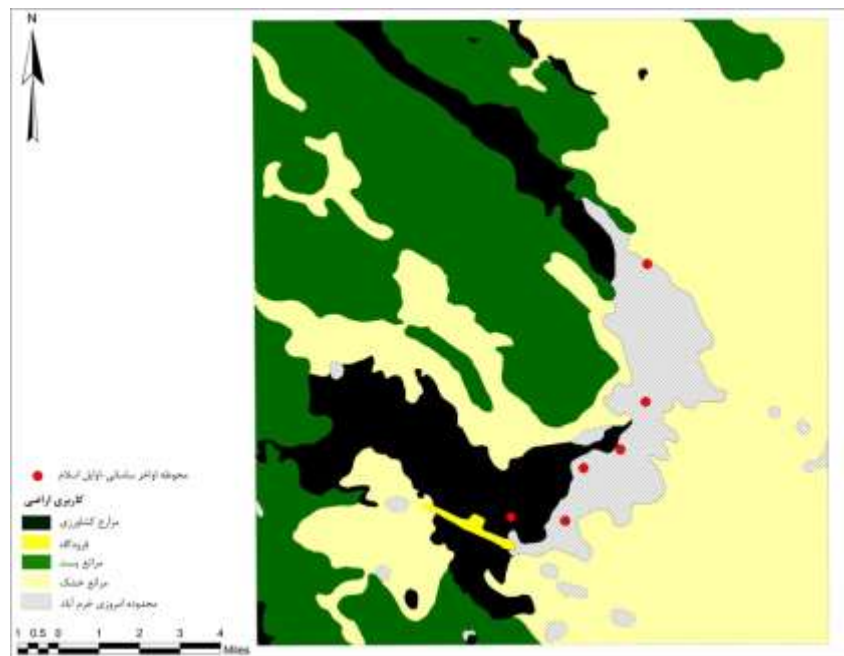
تصویر ۳: پراکنش آثار اشکانی دره خرم‌آباد نسبت به کاربری اراضی (نگارندگان)

Figure 3: The distribution of Parthian Sites in Khorram Abad valley in relation to land us (Authors)



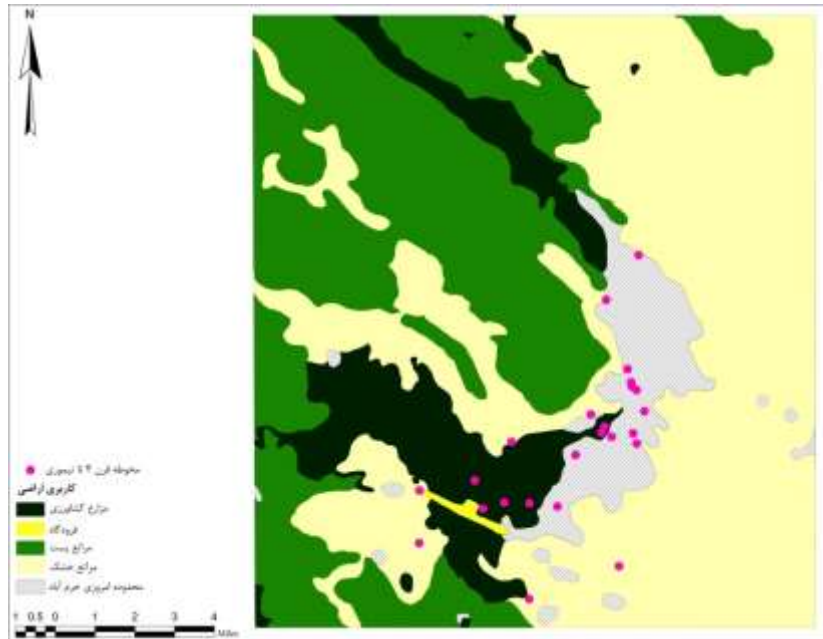
تصویر ۴: پراکنش آثار ساسانی نسبت به چین ارتفاعی (نگارندگان)

Figure 4: The distribution of Sassanid sites in relation to the fold of the earth (Authors)



تصویر ۵: پراکنش آثار اواخر ساسانی - اوایل اسلامی نسبت به کاربری اراضی (نگارندگان)

Figure 5: the distribution of Late Sassanid-Early Islamic sites and in respect of land use (Authors)



تصویر ۶: پراکنش آثار قرن ۴ ه.ق تا دوره تیموری نسبت به کاربری اراضی (نگارندگان)

Figure 6: The distribution of 10th AD works up to the Timurid period in relation to land use (Authors)

۴-۲. شواهد حاصل از کاوش محوطه پامنار

بقایای باستانی مرتبط با شاپورخواست، در بخش‌های جنوبی و جنوب شرقی شهر امروزی خرم‌آباد کشف شد. در گمانه‌زنی‌ها و کاوش باستان‌شناختی محوطه پامنار در جنوب شرقی خرم‌آباد که در سال‌های ۸۶-۱۳۸۵ به سرپرستی جلال عادل انجام شد، آثار مربوط به دوران اسلامی این شهر کشف شد. در کاوش محوطه پامنار، بقایای معماری فراوانی به دست آمد. آنچه از شواهد برمی‌آید، معماری مربوط به آخرین دوره افول شهر است (معماری دوره متأخر مربوط به قرون ۳، ۵ و ۶ ه.ق). دیوارها از سنگ با ملاط ساروج و آجرهای ادوار قبلی با ملاط گل و در برخی قسمت‌ها سنگ‌های خشکه‌چین ساخته شده‌اند؛ و آجرها با ابعاد نامنظم به صورت نامنظم چیده شده‌اند. در برخی ترانشه‌ها، مسیرهای منظم کانال‌کشی با مصالح سنگی و در برخی دیگر، تجمعی از سفالینه‌ها ظاهر شد (تصویر ۷ و ۸). سفالینه‌های فراوانی از در محوطه پامنار کشف شد. با کشف سرباره و جوش کوره؛ کاربری کارگاهی محوطه اثبات شد. غالب سفالینه‌های به دست آمده مربوط به قرون ۳، ۵ و ۶ ه.ق بودند. انواع سفال همانند زرین‌فام، مینایی، استامپی، فیروزه‌ای تک رنگ، نقش کنده، لعاب پاشیده، ساده و منقوش و انواع پیسه‌سوز و کوزه به دست آمد. سفال‌های فیروزه‌ای تک‌رنگ مکشوفه از محوطه از لحاظ گاهنگاری، با سفال‌های بدست آمده از کاوش‌های جرجان بوسیله دکتر مرتضایی، قابل مقایسه است (کریمی و کیانی، ۱۳۶۴). سفال‌های مینایی بدست آمده از کاوش این محوطه نیز با سفال‌های رایج مینایی دوره میانه اسلامی قابل مقایسه‌اند (یزدانی و دیگران، ۱۳۹۴: ۴۷).



تصویر ۷: محوطه در حال کاوش (عادلی، گزارش کاوش پامنار خرم-آباد، ۸۶-۱۳۸۵).

excavation view of
archaeological
2007)

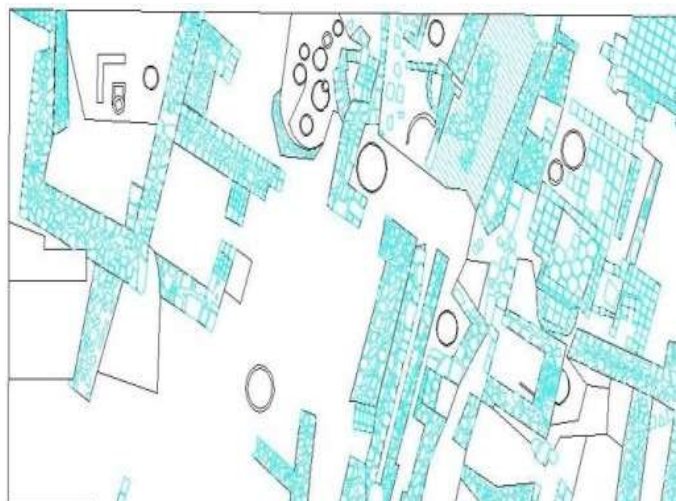
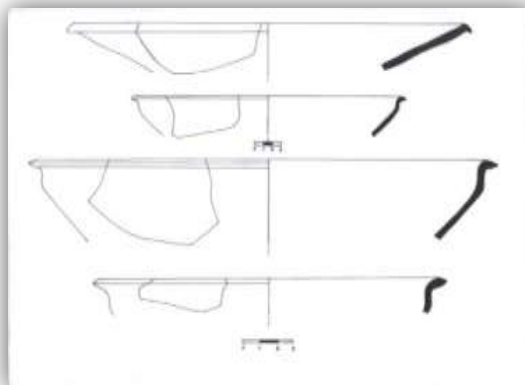


Figure 7: The general
Pa-Menar (Adeli, The
reports of Pa-Menar,

تصویر ۸: پلان محوطه در حال کاوش (عادلی، گزارش کاوش پامنار خرم‌آباد، ۸۶-۱۳۸۵).

Figure 8: site plan is excavation (Adeli, The archaeological reports of Pa-Menar, 2007)



تصویر ۹: برخی از طرح‌های ظروف همانند بشقاب دوره اسلامی (عادلی، گزارش کاوش پامنار خرم‌آباد، ۸۶-۱۳۸۵).
Figure 9: Some designs of dishes such as plates of the Islamic period from of Pa-Menar (Adeli, The archaeological reports of Pa-Menar, 2007)



تصویر ۱۰ و ۱۱: نمونه‌های از ظروف کشف شده (قرون ۳ و ۴) در کاوش پامنار (عادلی، گزارش کاوش پامنار خرم‌آباد، ۸۶-۱۳۸۵).
Figures 10-11: A sample of potteries founded (10-11A.D) in the excavation of Pa-Menar (Adeli, The archaeological reports of Pa-Menar, 2007)

۵. سکه

از مهم‌ترین شواهد باستان‌شناختی در شناخت دوران اوج شاپورخواست، سکه‌هایی است که در جنوب خرم‌آباد یافت شده و نشان‌دهنده وجود ضربخانه در این شهر می‌باشند (پور غلام و خاک‌باز، ۱۳۷۶: ۱۲۶-۱۲۱؛ پرویز، ۱۳۸۰: ۴۱؛ قوچانی، ۱۳۷۳: ۶۵-۴۶). سکه‌های مزبور مربوط به دوره حکومت بدر است و نام بدر بن حسنویه و محل ضرب سکه به صورت «سارخواست» روی آن‌ها درج شده است (تصاویر ۱۲ و ۱۳). از ضربخانه شاپورخواست سکه‌های طلا و نقره با تاریخ‌های ۳۹۳، ۳۹۵ و ۳۹۶ ه.ق موجود است (قوچانی، ۱۳۷۳: ۵۰). وجود ضربخانه و سکه‌های ضرب شاپورخواست نشان‌دهنده دوران اوج این شهر در دوره آل‌بویه و حکمرانی آل‌حسنویه است. علاوه بر سکه‌های آل‌حسنویه، از ابن‌کاکویه عضدالدین و الدوله از خاندان بنی‌کاکویه که در سال ۴۱۴ ه.ق بر

مطالعات باستان‌شناسی، دوره ۱۲، شماره ۳، پاییز ۱۳۹۹ / ۱۵

شاپور خواست دست‌یافت، سکه‌های یک‌درهمی ضرب این شهر به سال ۴۱۵ ه.ق و یک دیناری به سال ۴۱۶ ه.ق نیز کشف‌شده است (پور غلام و خاک‌باز، ۱۳۷۶: ۱۲۵).



تصاویر ۱۲ و ۱۳: سکه ضرب شاپور خواست (قوچانی، ۱۳۷۳: ۵۸)

محل نگهداری: مدیریت میراث فرهنگی تهران، سال ضرب: ۳۹۸ ه.ق؛ جنس: طلا؛ وزن: ۳/۱۵ گرم

Figures 12-13: Two sides of Shapurkhist coin (Qouchani, 1994:58)

Location: Tehran Cultural Heritage Management, multiplication year: 398 AH; Material: gold; Weight: 3.15 grams.



تصویر ۱۴: نام شاپور خواست بر روی سکه

(قوچانی، ۱۳۷۳: ۵۰)

Figure 14: Name of Shapurkhist mentioned on the coin (Qouchani, 1994:50)

در سال‌های ۴۶ تا ۴۸ برای بناهای تازه قسمتی از زمین‌های اطراف آن کنده‌اند که از آن چند ستون سنگی و یک پایه ستون بزرگ و مدور به قطر ۲ متر از خاک بیرون آمد که بر سطح یکی از ستون‌ها به خط کوفی جمله «برکه لصاحبه» نوشته شده است (تصویر ۱۶). کتیبه مزبور در محله قاضی‌آباد کشف شده است (ایزدپناه، ج ۲، ۱۳۷۶: ۱۱۹). در بررسی‌های انجام شده در جنوب شرقی خرم‌آباد در محله قاضی‌آباد، کتیبه‌ای سنگی مربوط به سال ۳۷۵ ه.ق یافت گردید که با خط کوفی و به دستور بدر نوشته شده و به گمان ایزدپناه مربوط به آب‌انبار شهر بوده است (تصویر ۱۵) و متن حاشیه آن چنین است: «بسم الله، ما امر بینائاه الامیر الاجل ابوالنج ... (یک کلمه شکسته) [بدر] بن حسویه». در قسمت وسط نیز نوشته شده: «سنه خمس و سبعین و ثلثمائه» (ایزدپناه، ج ۲، ۱۳۷۶: ۱۲۰). این کتیبه که به «کتیبه سنگ آبدان» مشهور است سندی تاریخی است که نشان

می‌دهد بدرین حسنویه در قلمرو حکومتی خود بناهایی مرتبط با امور آبرسانی ساخته است. (Blair, 1992: 51).



تصویر ۱۵ و ۱۶: پایه ستون سنگی مکشوف و سنگ‌نوشته به خط کوفی یافت شده از شهر قدیمی شاپورخواست به سال (ایزدپناه، ج ۲، ۱۳۷۶: ۱۲۰)

Figures 15 and 16: The base of the discovered stone pillar and the inscription in Kufic script found from the old city of Shapurkhast (Izadpanah, vol. 2, 1997: 120)

۶. تحلیل داده‌ها

۶-۱. تحلیل داده‌های حاصل از متون

آنچه متون تاریخی در ارتباط با شاپورخواست بیان کرده‌اند، نام شهر، دوره ساخت، موقعیت قرارگیری آن در غرب کشور بر سر راه‌های باستانی و ترسیم آن بر روی نقشه راه‌ها، فواصل آن با دیگر نقاط، اهمیت قلعه آن و برخی حوادث دیگر است. متون مزبور بیشترین کمک را در مکان‌یابی شهر در دره خرم‌آباد بر اساس ذکر مسافت‌ها و فاصله آن با سایر شهرهای مجاور به ویژه در مسیر راه باستانی همدان به خوزستان و قرارگیری دژ مشهور آن و همچنین دوران اوج شهر بدست می‌دهند. در ارتباط با دوره شکل‌گیری شهر، متون تاریخی اطلاعات دقیقی بدست نمی‌دهند و تنها می‌توان از طریق مدارک باستان‌شناختی به این دوره پی برد؛ با این وجود، منابع اندکی به تاریخ ساخت شهر در زمان شاپور اول ساسانی اشاره کرده‌اند؛ اما بر اساس این متون می‌توان دریافت که شهر شاپورخواست در دوره ساسانی دارای اهمیت بویژه از منظر ارتباطی بوده است. می‌دانیم که متون تاریخی همواره می‌توانست بصورت نقل قول نوشته شود و مورخ و جغرافی‌دانی که اقدام به نگارش می‌نماید به نقل از پیشینیان و متون پیش از خود مطالبی را ذکر می‌نمایند؛ بنابراین نمی‌توان با صرف ساسانی دانستن این متون، شهر را نیز به طور قطع ساسانی معرفی کرد. چه بسا شهر پیش از دوره ساسانی ساخته شده باشد و به دلیل اهمیت و توسعه در دوره ساسانی، این منابع ساخت آن را مربوط به این دوره دانسته‌اند. همچنین در ارتباط با دلایل شکل‌گیری شهر، این متون اطلاعاتی بدست نمی‌دهند و تنها می‌توان به اهمیت ارتباطی منطقه بر اساس آن‌ها پی برد.

بیشترین متونی که به شهر شاپورخواست اشاره کرده‌اند، مربوط به قرن ۴ ه.ق است. چنین استنباط می‌شود؛ در این دوره زمانی، شهر در غرب کشور دارای اهمیت فراوانی بوده است. شواهد باستان‌شناختی نیز اهمیت آن را در این دوره به اثبات می‌رسانند؛ بنابراین بر اساس شواهد موجود، شاپورخواست دوران طلایی خود را در ادوار اسلامی بویژه قرن ۴ ه.ق سپری کرده است. این شهر رونق خود را مدیون حکام محلی بنام آل حسنویه بوده که شهر را به عنوان مرکز منطقه و دژ آن را به عنوان خزانه سلطنتی انتخاب کرده و با گسترش راه‌ها و

تاسیسات وابسته به راه‌ها، موجب رونق این شهر در دوران اسلامی شده‌اند. علاوه بر این، بر اساس این متون می‌توان تا حدودی به دوره سقوط و افول شهر پی برد؛ چرا که نام آن از متون پس از قرن ۸ ه.ق حذف می‌شود و با اینکه در گذشته شهری آباد بوده، در این دوره به قصبه تبدیل شده و به تدریج رو به افول می‌نهد؛ اما در مورد دلایل سقوط و متروک شدن شهر، متون تاریخی اطلاعاتی بدست نمی‌دهند. آنچه مسلم است شاپورخواست به یک باره متروک نشده و خرم‌آباد قصبه‌ای در نزدیکی آن بوده و کم‌کم این قصبه با از دست رفتن مرکزیت شاپورخواست، توسعه یافته است. همچنانکه مستوفی نیز اظهار دارد که شاپورخواست زمانی آباد و بزرگ بوده و در زمان وی رو به ویرانی نهاده و بصورت قصبه‌ای درآمد است. ابن بلخی در *فارسنامه* که در قرن ششم ه.ق نگاشته شده است، از شاپورخواست تحت عنوان «کوره» نام برده است. کوره فارسی معادل استان و احازه عربی است که بعد از آن طسوج (ناحیه)، رستاق و سرانجام قریه قرار می‌گیرند. در دو قرن بعد، مستوفی در کتاب خود اشاره کرده است که شاپورخواست در ابتدا شهر بود و اکنون قصبه است. در یک تقسیم بندی؛ قصبه بعد از ولایت و بلوک و قبل از قریه قرار گرفته است. در تقسیم بندی دیگر پس از خوره، ناحیه، مصرو روستا، قصبه قرار گرفته و پس از قصبه، به ترتیب مدینه، شهرک و قریه قرار گرفته‌اند (لرزاده، ۱۳۸۷: ۱۲). از گفته‌های ابن بلخی و مستوفی و با توجه به این تقسیم بندی‌ها، می‌توان اینگونه استنباط کرد که شاپورخواست تا قرون پنجم و ششم ه.ق منطقه‌ای مهم و وسیع بوده و پس از آن کم‌کم از رونق افتاده و کوچک شده است.

همینطور در *تاریخ جهانگشای جوینی* نیز آمده که «شاپورخواست شهری بزرگ بوده است مشهور و معروف و ذکر آن در تواریخ رسمی بیش نماند» (جوینی، ۱۳۸۷: ۴۹۲) بنابراین شاپورخواست تا قرن ۸ ه.ق موجودیت داشته؛ اما در این قرن دوران ویرانی و بی‌رونقی خود را می‌گذرانیده است.

۶-۲. تحلیل داده‌های باستان‌شناختی

داده‌های حاصل از بررسی سطحی دره خرم‌آباد، در مورد موقعیت و مکان‌یابی شهر اطلاعاتی بدست می‌دهند. آثاری در سطح هم‌اکنون موجود است که می‌تواند در تعیین موقعیت و محدوده فرضی شهر در دوران اسلامی بویژه قرن ۴ ه.ق کمک شایانی نمایند. آنچه از نتایج بررسی سال ۱۳۷۹ و ۱۳۹۵ برمی‌آید، در دره خرم‌آباد استقرارهای پیش از عصر ساسانی بویژه مربوط به دوره اشکانی موجود است. در دوره ساسانی نسبت به ادوار پیشین، تعداد استقرارها افزایش یافته و بویژه تمرکز استقرارها در مرکز و جنوب دره بیشتر می‌شود. ادوار مابین ساسانی تا قرن ۴ ه.ق دوره بینابینی بنام اواخر دوره ساسانی - قرون اولیه اسلامی دسته‌بندی شده است که به علت تداوم سنت‌هایی مانند سنت سفالگری عصر ساسانی و قرون اولیه اسلامی، تفکیک این ادوار مشکل بوده است. در این دوره بینابینی از تعداد استقرارها کاسته شده و این کاهش سکونت را متون تاریخی نیز تایید می‌کنند. سرانجام از قرن ۴ ه.ق به بعد منطقه اهمیت پیشین خود را بازیافته و تمرکز استقرارها و آثار فرهنگی مربوط به این قرن به بعد افزایش می‌یابد؛ بنابراین می‌توان چنین اذعان داشت که پیش از عصر ساسانی، استقرارهایی در دره بویژه استقرارهای دوره اشکانی وجود داشته که با توجه به این استقرارها می‌توان ریشه شکل‌گیری شهر را در این دوره جستجو کرد. در دوره ساسانی که تمرکز و تعداد استقرارها افزایش

یافته، نشان از اهمیت و رونق دره و شهر در این دوره است. همچنین با توجه به تمرکز استقرارها در مرکز و جنوب دره، می‌توان شرایط مناسب زیست‌محیطی را در این بخش از دره تصور کرد که این خود می‌توانسته از دلایل مهم شکل‌گیری شهر در این ناحیه باشد. بر اساس نحوه قرارگیری استقرارها می‌توان چنین تصور کرد که در دوره مابین ساسانی- قرون اولیه اسلامی، با وجود کم‌رونی شهر، این دره همچنان از منظر ارتباطی دارای اهمیت بوده و راه کاروان‌رو در این دره رونق داشته است. به طور کلی می‌توان چنین ادعان کرد که دره خرم آباد به علت قرارگیری در کانال ارتباطی شمال به جنوب و شرق به غرب، اهمیت بیشتری پیدا می‌کند. موقعیت خاص این منطقه و قرار گرفتن در محورهای مهم ارتباطی فلات ایران به خوزستان یا به عبارت دیگر خلیج فارس به غرب، مرکز و شمال کشور است که اهمیت آن را مضاعف نموده است. از دوره ساسانی به بعد و بخصوص در دوران اسلامی، این منطقه بر سر راه جاده ارتباطی همدان به خوزستان قرار گرفته و اهمیت ارتباطی مرکز حکومت با ایالات مختلف شمالی را ممکن نموده است. اهمیت آن در دوره ساسانی به خاطر تجارت و بازرگانی از طریق دریا با کشورهای دیگر بوده است (عبدلی فرد، ۱۳۸۳: ۵۹۰). بطور کلی می‌توان چنین ارزیابی کرد که با قرار گرفتن منطقه؛ در مسیر راه‌های استراتژیکی، منجر به استقرار و سپس توسعه شهری شده و با شکل‌گیری شهر شاپورخواست، این شهر مرکز راه‌های ارتباطی و مواصلاتی منطقه شده است.

تمرکز و فراوانی استقرارها و آثار از قرن ۴ ه.ق به بعد، دوران اوج و توسعه منطقه بویژه رونق شهر در این دوره را نشان می‌دهند. در تحلیل الگوهای استقراری دره خرم‌آباد می‌توان موارد زیر را مطرح کرد:

۱. تعداد ۹ محوطه در دوره ساسانی که در اواخر ساسانی- قرون اولیه اسلامی اشغال و یا استفاده نشده‌اند، در قرن ۴ ه.ق تا عصر تیموری دوباره اشغال می‌شوند.

۲. همانطور که در تصاویر ۱۷ و ۱۸ ملاحظه می‌شود، ستون اصلی الگوی استقراری در این دره، ۳ محوطه‌ای هستند که این محوطه‌ها در فاصله مشابهی از یکدیگر قرار گرفته‌اند. این مطلب قابل درک است که دو محوطه از این سه محوطه در جنوب غرب دره در موقعیتی قرار گرفته‌اند که از منظر کشاورزی نسبت به مناطق بالاتر دره، شرایط مناسب‌تری داشته است.

۳. برخی از محوطه‌ها از دوره ساسانی تا قرن ۴ ه.ق بدون وقفه دارای استقرار بوده‌اند. این فرآیند را می‌توان چنین تفسیر کرد که قلعه واقع بر تپه فلک‌الافلاک همواره نقش مهمی در کنترل دره از منظر سیاسی و تدافعی داشته است. به نظر می‌رسد این قلعه در دوره ساسانی و با فاصله نه‌چندانی در شمال غربی شهر شاپورخواست، مشرف بر این شهر ساخته شده است و مانند بسیاری از شهرهای عصر ساسانی که دژهای تدافعی در محدوده‌ای خارج و مشرف بر شهر ساخته می‌شدند، مانند شهر بیشابور و اردشیرخوره، این قلعه نیز در خارج از شهر شاپورخواست و به عنوان عاملی تدافعی برای شهر ساخته می‌شود. قلعه فلک‌الافلاک همانطور که مشخص است به عنوان دژ حکومتی و خزانه سلطنتی سلسله آل‌حسنویه نقش کلیدی در دره در قرن ۴ ه.ق داشته است.

۴. در دوره ساسانی ساختارهای سیاسی همانند قلعه و آثار مرتبط با کشاورزی مثل گرداب سنگی در ساحل راست رودخانه ساخته شده‌اند. از قرن ۴ ه.ق تا دوره تیموری، بناهای مذهبی همچون مقابر در ساحل راست رودخانه و ساختارهای عملکردی همانند؛ آسیاب گبری و مناره آجری و کتیبه‌ها بصورت خوشه‌ای در ساحل چپ رودخانه خرم‌آباد در درون دره و اندکی پایین‌تر احداث شده‌اند.

۵. در نهایت در هر دو الگوی استقرار عصر ساسانی و الگوی استقرار دوره‌ی اسلامی از قرن ۴ تا دوره‌ی تیموری، گروهی از استقرارها در اطراف پل جنوبی دشت (پل شکسته سر طاق ساربان و اطراف محوطه‌ها) متمرکز هستند. با توجه به موقعیت قرارگیری این محوطه‌ها و فواصل آنها از یکدیگر، ناحیه حاصلخیز کشاورزی را می‌توان در این محدوده تصور کرد. وجود محوطه‌های باستانی چشمگیر بویژه در دشت جنوبی دره خرم آباد، شاهدی از استقرار جمعیت‌های متعددی است که ادوار فرهنگی متعددی را نشان می‌دهد. امروزه نیز آبادی‌های دشت جنوبی خرم‌آباد به میزان قابل توجهی نسبت به سایر مناطق بیشتر است. موقعیت جغرافیایی دشت جنوبی و عبور دو رودخانه مهم خرم‌آباد و کرگانه و همچنین تمرکز استقرارهای باستانی از ادوار پیش از تاریخ تا دوران اسلامی، خود گواهی بر وضعیت مناسب اکولوژیکی دشت جنوبی نسبت به مناطق دیگر دره است. زمین‌های حاصلخیز کشاورزی نیز هم اکنون در این بخش از دره متمرکزند. همچنانکه در سفرنامه‌ها و متون عهد قاجار و پهلوی اشاره‌های فراوانی به وجود باغ‌های خرم در پایین دست شهر شده است (مورگان، ۱۳۳۸: ۲۱۰-۲۰۹؛ کریمی، ۱۳۲۹: ۱۶۱؛ مهریار، ۱۳۷۸: ۶۴).



تصویر ۱۸: الگوی استقراری اواخر ساسانی - اوایل اسلامی (نگارندگان)



تصویر ۱۷: الگوی استقراری دوره اشکانی (نگارندگان)

(نگارندگان)

Figure 17: Parthian settlement pattern (Authors)

Figure 18: Late Sassanid-Early Islamic Settlement pattern (Authors)

۷. بحث؛ شکل‌گیری، توسعه و افول شهر شاپورخواست

وجود شرایط زیست‌محیطی مناسب، ارتفاعات مهم زاگرس در اطراف، منابع غنی آب بویژه رودخانه‌های خرم‌آباد و کرگانه و دشت هموار و حاصلخیز جنوبی دره، و همچنین قرار گرفتن در مسیرهای ارتباطی شرق به غرب و شمال به جنوب از اصلی‌ترین عوامل شکل‌گیری استقرار در جنوب دره خرم‌آباد و به دنبال آن شکل-

گیری سکونت‌گاه شهری‌اند که با توسعه آن شهر شاپورخواست شکل گرفته و در دوران اسلامی مرکزیت یافت. آگاهی ما از زمان دقیق شکل‌گیری شهر و بطور کلی آگاهی از این شهر در ادوار پیش از اسلام بسیار اندک است. تنها می‌توان با توجه به شواهد موجود، اهمیت آن را بویژه از منظر ارتباطی در پیش از دوران اسلامی به ویژه دوره اشکانی درک کرد. بر اساس یافته‌های پژوهش حاضر چنین استنباط می‌شود که ریشه‌های شکل‌گیری شهر در این دره را بایستی در دوره اشکانی جستجو کرد و چه بسا شهر در این دوره شکل گرفته و در دوره ساسانی به دلیل رونق منطقه و شهر، دژ شاپورخواست در مجاورت آن بر بالای تپه‌ای با پیشینه استقراری از عصر مفرغ، ساخته شده است و بویژه در زمان شاپور اول ساسانی به دلیل گسترش شهرها و تغییر در ساختار فضایی آنها، این شهر نیز دستخوش تغییر و تحولاتی قرار گرفته و نام شاپور بر آن تثبیت شده باشد. وجود دژ مزبور به عنوان عامل تدافعی که می‌توانسته امنیت شهر را تامین نماید؛ از مهم‌ترین عوامل اهمیت و توسعه شهر از دوره ساسانی به بعد بوده است. ساختار دژ و شهر شاپورخواست مانند شهر بیشاپور و اردشیرخوره که دژ ساخته شده در خارج از شهر نقش امنیتی برای شهر را ایفا کرده، شکل و ساختار شهرهای عصر ساسانی به خود می‌گیرد و این سبب شده که تاریخ شکل‌گیری شهر، دوره ساسانی تصور شود. بررسی و کاوش‌های باستان‌شناختی در تپه زیرین دژ، دوره‌های فرهنگی ۱. عصر مفرغ (به احتمال گیان II)، ۲. دوره ساسانی تا قرن چهارم ه.ق و ۳. قرون ۵ و ۶ ه.ق تا دوره تیموری را نشان می‌دهد (جوادی و نوروزبرازجانی، ۱۳۷۹: ۷۱). با اینکه استقرارهای مربوط به دوره ساسانی و اسلامی نسبت به سایر ادوار پیش از ساسانی در دشت جنوبی خرم‌آباد بیشتر است، اما باز نمی‌توان وجود استقرارهای عصر اشکانی را در دشت جنوبی نادیده گرفت. در بررسی‌های سال ۱۳۷۹ سازمان میراث فرهنگی نیز ۲۲ محوطه باستانی مربوط به دوره اشکانی در دره خرم‌آباد شناسایی شده است، که در این پژوهش به اطلاعات تنها ۵ محوطه دسترسی داشته‌ایم. بهرحال از تاریخ دقیق شهرنشینی در این دره، اطلاعات چندانی در دست نیست و نیازمند پژوهش‌های بیشتر است. اما بطور قطع این شهر در دوره ساسانی دارای اهمیت ترانزیتی در منطقه بوده است. از جمله دلایل اثبات آن وجود پل‌های فراوان عصر ساسانی در لرستان است. به دلیل قرارگیری شهر در مسیر تجاری؛ در دوره ساسانی رونق و توسعه یافته است، اما عصر طلایی رونق و توسعه خود را در دوران اسلامی بویژه قرن ۴ ه.ق گذرانده است. نویسنده کتاب *تاریخ خرم‌آباد* به نقل از دمرگان می‌نویسد: "... اعراب منطقه را به قهر و غلبه گرفتند و خرم‌آباد را به پراهمیت‌ترین نقاط سوق‌الجیشی تبدیل کردند" (قاسمی، ۱۳۸۲). این شهر نیز مانند سایر شهرهای ساسانی - اسلامی به دلیل تاخت و تازهای اوایل دوران اسلامی از رونق افتاده و از قرون ۳ و ۴ ه.ق رونق دوباره‌ای به خود می‌گیرد. شواهد باستان‌شناختی موجود نیز از قرن ۳ ه.ق به بعد اطلاعات مفیدی به دست می‌دهند. چنین برمی‌آید که شاپورخواست در دوران اسلامی اهمیت شهری خود را یافته و می‌توان گفت در این دوران بویژه در قرن ۴ ه.ق علاوه بر کارکرد، کارکرد سیاسی - اقتصادی می‌یابد. عملکرد سیاسی - اقتصادی شهر به همراه دژ مستحکم آن به عنوان پایتخت آل حسنویه و وجود ضرابخانه‌ای که سکه‌های محلی با نام حکام محلی در آن ضرب می‌شدند و همچنین تعیین شدن دژ شاپورخواست به عنوان خزینه سلطنتی به طور واضح قابل درک است. حکام آل حسنویه و آل برسق که مرکزیت منطقه و تخته‌گاه خود را شاپورخواست قرار داده بودند، به این شهر توجه ویژه داشته و در آبادانی آن تلاش می‌کردند. تا جائیکه این شهر دارای مسجد، ضرابخانه و دژ حکومتی بوده است. پناهنده شدن بسیاری از شاهزادگان بویه و وزرا به دربار بدر در این

شهر و همچنین نگهداری اموال و خزائن سلطنتی بدر در قلعه شاپورخواست (ابن اثیر، ۱۳۵۱: ۹۹؛ باقوت حموی، ۱۳۸۳: ۱۰۵) نشانه اهمیت آن در این دوران است. این توجه وافر بدر بن حسنیوه به شاپورخواست باعث اهمیت آن و در نتیجه پررنگ شدن نام این شهر در کتب جغرافیایی و تاریخی بویژه از این سده به بعد شد (Stein, 1969: 273). اتابکان لر کوچک از دیگر حکومت‌های محلی بودند که این شهر را مقر حکومت خود قرار دادند (خودگو، ۱۳۷۸).

شهر شاپورخواست تا قرن ۷ ه.ق موجودیت شهری خود را حفظ کرده است. روند افول و اضمحلال شهر شاپورخواست به احتمال در حدود قرون ۷ و ۸ ه.ق است. از قرن ۸ ه.ق به بعد در متون تاریخی، نام شاپورخواست حذف و نام خرم‌آباد جایگزین آن می‌شود. حمدالله مستوفی در تاریخ گزیده در سال ۷۳۰ ه.ق به خرم‌آباد و قصبه شاپورخواست بطور همزمان اشاره می‌کند؛ در این زمان شاپورخواست موجودیت شهری خود را از دست داده، اما هنوز بصورت قصبه‌ای ادامه حیات می‌داده است. از این دوره به بعد مدرک باستان‌شناختی مربوط به مفهوم شهری آن تاکنون بدست نیامده است؛ بنابراین می‌توان چنین تصور کرد که شاپورخواست بطور ناگهانی متروک نشده و در طی قرون ۷ تا ۸ ه.ق بصورت تدریجی رو به افول نهاده و خرم‌آباد جایگزین آن شده است. از جمله عوامل احتمالی سقوط شهر را می‌توان عوامل زیست‌محیطی و تدافعی مطرح کرد. شاپورخواست در نقطه‌ای قرار داشت که منابع آبی بوسیله کانال‌هایی به جانب شهر هدایت می‌شد. شاید خشک شدن این منابع و یا تغییر مسیر رودخانه و کانال‌ها موجب ترک این ناحیه و انتقال جمعیت به نقطه‌ای شده که از لحاظ منابع آبی موقعیت مناسب‌تری داشته است. هجوم‌های متعدد در طول دوران اسلامی بویژه حمله‌ی دوم مسلمانان (قاسمی، ۱۳۸۲، به نقل از دموورگان)، درگیری‌های متعدد اتابکان و حمله‌ی مغولان (خواندمیر، ۱۳۳۳: ۳۳)، لشگرکشی تیمور و هرج و مرج‌های محلی، آسیب‌های فراوانی در طول تاریخ به شهر وارد کرد (میرخواند، ۱۳۵۷؛ شرف‌الدین علی یزدی، ۱۳۳۶: ۴۲۰؛ نوایی، ۱۳۴۱: ۵۷۴) که زمینه‌های لازم را برای متروک شدن تدریجی شهر و افول آن در پی داشت. نقطه شکل‌گیری هسته اولیه خرم‌آباد از منظر تدافعی در موقعیت مناسب‌تری که بوسیله قلعه، رودخانه و ارتفاعات احاطه شده، قرار گرفته است. همچنین می‌توان نقش عوامل مذهبی مانند وجود مقبره زیدبن علی^(ع) و امامزادگان دو برادران و آرامگاه باباطاهر در نزدیکی قلعه را در جذب جمعیت به این منطقه موثر دانست.

۸. نتیجه‌گیری

منابع مکتوب تاریخی و داده‌های حاصل از کاوش باستان‌شناسی در شکل‌گیری، توسعه و افول شهر شاپورخواست اطلاعات بااهمیتی به دست می‌دهند. می‌توان بر اساس مدارک و شواهد چنین نتیجه گرفت که بنیان شهر در دوره اشکانی گذاشته شده است. شهر در دوره ساسانی به دلیل اهمیت دادن پادشاهان ساسانی به توسعه شهرها و به‌ویژه آنکه شهر مذکور در مسیر راه‌های تجاری است توسعه می‌یابد. با ورود اسلام به ایران وقفه‌ای در توسعه و شکوفایی شهری ایجاد شده که بلافاصله پس از پذیرش دین مبین اسلام توسط ایرانیان و مردم کوه‌های لر، شاهد شکوفایی شهری دوباره در شهر شاپورخواست هستیم. این شهر تا اواخر قرن ۷ هجری قمری همچنان پررونق بوده که در اثر رشد قصبه خرم‌آباد ساکنان آن با خرم‌آباد کنونی آمیخته شده و

به حیات شهری ادامه می‌دهند. موقعیت مکانی شهر شاپورخواست در اطراف مناره آجری در جنوب شرق خرم‌آباد است که به دلیل مدفون شدن آثار شهر در زیر بافت کنونی خرم‌آباد و همچنین به دلیل عدم ادامه کاوش تا خاک بکر، نمی‌توان زمان و چگونگی شکل‌گیری شهر را بر اساس داده‌های حاصل از کاوش تعیین نمود؛ با توجه به ادامه حیات شهری و همچنین سفال‌هایی از عصر اشکانی در لایه‌های مضطرب؛ می‌توان چنین استدلال کرد که بنیان شهر در دوره اشکانی گذاشته شده است. داده‌های باستان‌شناسی و شواهد تاریخی، دوران اوج و توسعه و رونق شهری را در دوران اسلامی به دست می‌دهند. همان‌طور که ملاحظه شد، سفال‌های عصر اسلامی این محوطه، مربوط به قرون ۳، ۵ و ۶ ه.ق می‌باشند که نشان از توسعه و رونق شهر در اواسط دوران اسلامی دارند. علاوه بر این، کشف سکه‌های ضرب شاپورخواست و کتیبه‌های مربوط به قرن ۴ ه.ق یافت شده از محله قاضی آباد، علاوه بر اثبات مکان شاپورخواست در این محل، دوران اوج شهری را نشان می‌دهند. با یافت شدن اثر مهر و وجود کوره‌ها و جوش کوره و سرباره در محوطه پامنار، می‌توان کاربری کارگاهی را برای این محوطه تصور و این بخش از شهر را می‌توان کارگاه صنعتی تلقی کرد. همان‌طور که اشاره شد، داده‌های حاصل از گمانه‌زنی محوطه پامنار تا قرن ۶ ه.ق تاریخ‌گذاری شده‌اند و آثاری پس‌از این تاریخ یافت نشده است؛ بنابراین می‌توان تا حدودی دوره سقوط شهر پس از قرن ۶ ه.ق را از روی این شواهد اثبات نمود.

منابع

- ابن اثیر، عزالدین ابوالحسن علی، (۱۳۵۱)، *الکامل فی التاریخ*، ترجمه علی هاشمی حائری، تهران: علمی، جلد ۱۵.
- ابن بلخی، (۱۳۶۳)، *فارسنامه*، به اهتمام و تصحیح گای لسترینج و زینولد آلن نیکلسون، تهران: دنیای کتاب.
- ابن حوقل، ابوالقاسم محمدبن حوقل، (۱۳۴۵)، *صوره‌الارض*، ترجمه جعفر شعار، تهران: بنیاد فرهنگ ایران.
- ابن خلدون، (۱۳۸۳)، *العبر تاریخ ابن خلدون*، ترجمه عبدالمحمد آیتی، تهران: مؤسسه مطالعات و تحقیقات فرهنگی، جلد ۳.
- ابن فقیه همدانی، ابوبکر احمدبن محمدبن اسحاق، (۱۳۴۹)، *مختصرالبلدان*، ترجمه ح مسعود، تهران: بنیاد فرهنگ ایران.
- اصطخری، ابواسحاق ابراهیم‌بن محمد، (۱۳۷۳)، *ممالک و مسالک*، ترجمه محمدبن اسعدبن عبدالله تستری، تهران: بنیاد موقوفات دکتر محمود افشار.
- اسلامی نسب، مهتاب؛ افخمی، بهروز؛ شهبازی شیران، حبیب؛ رضالو، رضا، (۱۳۹۶)، " مکانیابی شهر باستانی شاپورخواست بر اساس شواهد باستان‌شناختی و منابع مکتوب تاریخی"، *پژوهش‌های باستان‌شناسی ایران*، ش ۱۴، دانشگاه بوعلی سینا همدان.
- ایزدپناه، حمید، (۱۳۷۶)، *آثار باستانی و تاریخی لرستان*، تهران: انجمن آثار و مفاخر فرهنگی، جلد ۲.
- بنداری اصفهانی، قوام‌الدین فتح‌بن علی، (۲۵۳۶)، *تاریخ سلسله سلجوقی (زبده‌النصره و نخبه‌العصره)*، ترجمه محمدحسین جلیلی، تهران: بنیاد فرهنگ ایران.
- بی‌نام، (۱۳۱۸)، *مجم‌التواریخ والقصص*، به تصحیح ملک‌الشعراى بهار و به همت محمد رضانی، تهران: کلاله خاور.
- پرویز، احمد، (۱۳۸۰)، *پل و تحول آن در قلمرو ابوالنجم بدر بن حسنویه (قرن چهارم هجری)*، پایان‌نامه منتشر نشده کارشناسی ارشد باستان‌شناسی، دانشگاه تهران.
- پورغلام، معصومه؛ خاکباز، ناهید، (۱۳۷۶)، *سکه‌های ضرب شاپورخواست*، شقایق، سال اول، ش ۳ و ۴: ۱۲۶-۱۲۱.
- جوادى، محمدرضا؛ نوروزبrazجانی، ویدا، (۱۳۷۹)، *شناسایی مقدماتی تپه‌ها و معرفی غارهای دره خرم‌آباد*، گزارش‌های منتشر نشده مرکز اسناد میراث فرهنگی لرستان، جلد ۱ و ۲.
- جوینی، عطاء‌ملک‌بن محمد، (۱۳۸۷)، *تاریخ جهانگشای جوینی*، به تصحیح محمدبن عبدالوهاب قزوینی، تهران: هرمس.

حمزه اصفهانی، حمزه بن الحسن، (۱۳۶۷)، *تاریخ پیامبران و شاهان (تاریخ سنی ملوک الارض و الانبیاء)*، ترجمه جعفر شعار، تهران: امیرکبیر.

خواندمیر، غیاث‌الدین بن همادالدین حسینی، (۱۳۳۳)، *تاریخ حبیب‌السیر فی اخبار افراد بشر*، بی‌جا: خیام، جلد ۳. خودگو، سعادت، (۱۳۷۸)، *اتابکان لر کوچک (تاریخ سیاسی اجتماعی لرستان و ایلام در عهد اتابکان لر کوچک)*، خرم‌آباد: افلاک. دالوند، حمیدرضا، (۱۳۸۸)، *تاریخ و معماری دژ شاپورخواست (قلعه فلک الافلاک)*، پژوهشگاه سازمان میراث فرهنگی، صنایع دستی و گردشگری، تهران.

شرف‌الدین علی یزدی، (۱۳۳۶)، *ظفرنامه، تاریخ عمومی مفصل ایران در دوره تیموریان*، مصحح محمد عباسی، تهران: امیرکبیر، جلد اول.

عبدلی فرد، فریدون، (۱۳۸۳)، *چاپارخانه‌ها و راههای چاپاری در ایران*، جلد ۲، هیرمند، تهران.

قاسمی، سید فرید، (۱۳۸۲)، *تاریخ خرم‌آباد، خرم‌آباد: افلاک.*

قوجانی، عبدالله، (۱۳۷۳)، «*قلمرو حکومت ابوالنجم بدرین حسنی به استناد سکه‌ها*»، *باستان‌شناسی و تاریخ*، سال هشتم، ش دوم، شماره پیاپی ۱۶: ۴۵-۴۶.

کریمی، فاطمه، کیانی، محمدیوسف، (۱۳۶۴)، *هنر سفالگری دوره اسلامی ایران*، وزارت فرهنگ و آموزش عالی، مرکز باستان‌شناسی ایران، تهران.

عادل، جلال، (۱۳۸۵-۸۶)، *گزارش کاوش پامنار خرم‌آباد*، سازمان میراث فرهنگی استان لرستان.

لرزاده، زهرا، (۱۳۸۷)، *باستان‌شناسی پهنه فرهنگی: مورد مطالعاتی پهنه فرهنگی توس در دوران اسلامی (قرن دوم تا سیزدهم هجری قمری)*، پایان‌نامه منتشر نشده کارشناسی ارشد باستان‌شناسی، دانشگاه تهران.

مستوفی قزوینی، حمدالله، (۱۳۶۲) الف، *نزهة القلوب*، به سعی و اهتمام گای لیسترنج، تهران: دنیای کتاب.

مستوفی قزوینی، حمدالله، (۱۳۶۲) ب، *تاریخ گزیده*، به اهتمام عبدالحسین نوایی، تهران: امیرکبیر.

مقدسی، ابوعبدالله محمدبن احمد، (۱۳۶۱)، *احسن‌التقاسیم فی معرفه‌الاقالیم*، ترجمه علینقی منزوی، بخش دوم، تهران: شرکت مؤلفان و مترجمان ایران.

میرخواند، محمدبن خاوندشاه‌بن محمود، (۱۳۵۷)، *روضه‌الصفای ناصری*، تهران: اساطیر، جلد ۱۰.

مینورسکی، ولادیمیر فئودورویچ، (۱۳۷۲)، *تعلیقات بر حدودالعالم من المشرق الی المغرب*، ترجمه میرحسین شاه، با مقدمه و بار تولد، تصحیح مریم میراحمدی و غلامرضا وهرام، تهران: دانشگاه الزهرا.

نوایی، عبدالحسین، (۱۳۴۱)، *اسناد و مکاتبات تاریخی ایران از تیمور تا شاه اسماعیل*، تهران: بنگاه ترجمه و نشر کتاب.

یاقوت حموی، شهاب‌الدین ابوعبدالله یاقوت ابن عبدالله، (۱۳۶۲)، *برگزیده مشترک یاقوت حموی*، ترجمه محمد پروین گنابادی، تهران: امیرکبیر.

یاقوت حموی، شهاب‌الدین ابوعبدالله یاقوت ابن عبدالله، (۱۳۸۳)، *معجم‌البلدان*، ترجمه دکتر علینقی منزوی، تهران: سازمان میراث فرهنگی کشور، جلد ۲.

یزدانی، ملیکا، احمدی، حسین، امامی، سید محمد امین، عبدالله خان گرجی، مهناز، (۱۳۹۴)، "گاهنگاری سفال مینایی بر اساس نمونه‌های کتیبه‌دار"، *هنرهای زیبا- هنرهای تجسمی*، دوره ۲۰، شماره ۳: ۴۵-۵۶.

Abdoli Fard, F. 2002. *The chapar khanahs and chapar roads in Iran*, Hirmand. Tehran [in Persian].

Adeli , J. 2007. *The unpublished archaeological reports of Pa-Menar*, Publications of Cultural Heritage Organisation of Lorestan [in Persian].

Blair, S. 1992. *The monumental inscriptions from early Islamic Iran and Transoxiana*, New York: Brill-Leiden.

- Bondari Esfahani, G. 1977. *History of the Seljuk dynasty*, translated by Mohammad Hossein Jalili, Tehran: Bonyad-e Farhang-e Iran publications [in Persian].
- Dalvand, H. 2009. *Tarikh va memari-e dezh-e Shapurkhast (Ghale Falak-Ol-Aflak)*, Tehran: The research institute of Cultural Heritage, Handicraft and Tourism Organisation [in Persian].
- Eslami nasab, M. Afkhami, B. Shiran, H.S. Rezaloo. R. 2018. "Location of the Ancient City of Shapurkhast Based on the Archaeological Evidences and the Written Historical Resources", *Pazhohesh-ha- ye bastanshenasi Iran*, Volume 8, Issue 18, autumn 2018, Pages 103-122, DOI: 10.22084/NBSH.2017.13117.1578 [in Persian].
- Ghasemi, S. 2003. *History of Khorramabad*, Khorramabad: Aflak [in Persian].
- Hamza al-Isfahani, H. 1988. *History of Prophets and Kings/Ta'rikh sinī mulūk al-arḍ wa 'l-anbiyā*, translated by Ja'far Shoar, Tehran: Amirkabir publications [in Persian].
- Herzfeld, E. 1929. "Bericht über archäologische beobachtungen im südlichen Kurdistan und in Luristan", *AMI*, vol. 1, 65-75.
- Ibn al-Athir, 1972. *al-Kāmil fit-Tārīkh*, translated by Ali Hashemi Haeri, Vol. 15, Tehran: Elmi publications [in Persian].
- Ibn al-Balkhi, 1984. *Fars-Nama*, edited by Guy Le Strange and Reynold Alleyne Nicholson, Tehran: Donyay-e Ketab publications [in Persian].
- Ibn al-Faqih al-Hamadani, A. 1970. *Al-boldan*, translated by H. Masood, Tehran: Bonyad-e Farhang-e Iran publications [in Persian].
- Ibn Hawqal, A. 1966. *Surat al-'Ard*, translated by Ja'far Shoar, Tehran: Bonyad-e Farhang-e Iran publications [in Persian].
- Ibn Khaldun, 2004. *Al-Ibar tarikh-e Ibn-al-Khaldun*, translated by Abdol Mohammad Ayati, Vol. 3, Tehran: publications of Studies and Cultural Research Foundation [in Persian].
- Istakhri, A. 1994. *Masalik al-mamalik*, translated by Mohamad-Ibne Abdollah, Tehran: Endowed Foundations for Dr. Mahmoud Afshar Yazdi [in Persian].
- Izadpanah, H. 1997. *Asar-e Bastani Va Tarikhi-e Lorestan*, Vol. 1 & 2, Tehran: publications of Anjoman-e Asar va Mafakher-e Farhangi [in Persian].
- Javadi, M. and Norouz Borazjani, V. 2000. *Preliminary identification of the hills and introduction of the caves of the Khorram Abad valley*, Vol. 1 & 2, unpublished reports of documents center of cultural heritage organisation of Lorestan [in Persian].
- Juvayni, A. 2008. *Tarikh-i Jahangushay*, edited by Mohammad ibn Abdolvahab Ghazvini, Tehran: Hermes publications [in Persian].
- Karimi, F, Kiani.M. 1985. *The Art of Pottery of the Islamic Period of Iran*, Ministry of Culture and Higher Education, Archaeological Center of Iran, Tehran. [in Persian].
- Khodgoo, S. 1999. *Atabakan Lor Kuchak* (Social and political history of Lorestan and Ilam in the era of Atabakan Lor Kuchak), Khorramabad: Aflak [in Persian].
- Khwandimir, Ghayath-al-din ibn Hammam- al-Din Husayni. 1954. *Ta'rikh Habib al-seir fi akhbare- Afrade – Bashar*, without a place: Khayyam, vol. 3 [in Persian].
- Lorzadeh, Z. 2008. *Archeology of landescape: Case Study; Cultural landescape of Tous n the Islamic Era (2nd to 13th Century AH)*, Unpublished Master's Thesis in Archeology, University of Tehran [in Persian].
- Minorsky, V. 1993. *Hudūd al-'Ālam*, translated by Mirhossein Shah, edited by Maryam Mirahmadi and Gholamreza Varharam, Tehran: Alzahra university publications [in Persian].
- Mirkhund, Mohammad Ibn Khavandshah Ibn Mahmoud. 1978. *Rawzat al-Safa Naseri*, Tehran: Asatir, Volume 10 [in Persian].
- Moghaddasi, Abu Abdullah Mohammad Ibn Ahmad. 1982. *Ahsan al-Taqasim fi Maarefa al-Aqalim*, translated by Alinaghi Monzavi, Part II, Tehran: Iranian Authors and Translators Company [in Persian].
- Mojmal al-Tawarikh wa al-Qasas*. 1939. Edited by Malek o-Sho'arā Bahār and Mohammad Ramazani, Tehran: Kolale Khavar publications [in Persian].

- Moqimizade, Z. 2017. Comparative Comparison of City and Urbanism during Sassanid Period in Iran and the Ancient Roman. *Journal of History Culture and Art Research* 6(1):668. DOI: 10.7596/taksad.v6i1.771.
- Mustawfi Qazvini, H. 1983 A. *Nozhat al-Gholub*, in collaboration with Guy Le Strange, Tehran: Donyay-e ketab publications [in Persian].
- Mustawfi Qazvini, H. 1983 B. *Tarikh-i guzida*, in collaboration with Abdolhossein Navaee, Tehran: Amirkabir publications [in Persian].
- Navai, Abdolhossein. 1962. *Historical Documents of Iran from Timur to Shah Ismail*, Tehran: Book Translation and Publishing Company [in Persian].
- Parviz, A. 2001. *Pol va tahavol-e an dar ghalamro-e Abu Najm Badr ibn Hasanwayh (the 4th A.H)*, MA thesis in archaeology, University of Tehran [in Persian].
- Pourgholam, M., and Khakbaz, N. 1997. "Sekehaye zarbe Shapurkhast", *Shaghayegh*, Vol. 3 and 4: 121-126 [in Persian].
- Qouchani, A. 1994. "Ghalamro-e hokumat-e Abu Najm Badr ibn Hasanwayh be estenad-e sekeha", *Bastanshenasi va tarikh*, Vol. 2: 46-65 [in Persian].
- Sharafuddin, A. 1957. *Zafar- Nameh*, A Detailed General History of Iran in the Timurid Period, edited by Mohammad Abbasi, Tehran: Amirkabir, Vol. 1 [in Persian].
- Yaqut al-Hamwi, Sh. 1983. *al-Mushtarak*, translated by Mohammad Parvin Gonabadi, Tehran: Amirkabir publications [in Persian].
- Yaqut al-Hamwi, Sh. 2004. *Mu'jam al-Buldan*, translated by Alinaghi Monzavi, Vol. 2, Tehran: publications of Cultural Heritage Organization [in Persian].
- Yazdani, M, Ahmadi, H, Emami, S, Abdullah Khan Gorji, M, 2015, " chronology of Enamel pottery based on inscribed specimens", *Fine Arts - Visual Arts*, Volume 20, Number 3: 45-56 [in Persian].

