

## معرفی و تحلیل معماری آرامگاه سلطان ابراهیم رضا (ع) در میان و خوانش یادگار

### نوشته‌های تاریخی آن<sup>۱</sup>

علی‌اصغر محمودی نسب

دانش‌آموخته دکتری باستان‌شناسی، دانشگاه مازندران، بابلسر، ایران.

سید رسول موسوی حاجی<sup>۲</sup>

استاد گروه باستان‌شناسی، دانشگاه مازندران، بابلسر، ایران.

عابد تقوی

استادیار گروه باستان‌شناسی، دانشگاه مازندران، بابلسر، ایران.

تاریخ دریافت: ۱۳۹۸/۰۲/۱۰؛ تاریخ پذیرش: ۱۴۰۰/۱۲/۲۰

علمی - پژوهشی

### چکیده

بررسی بناهای دوران اسلامی در ایران، حضور بی‌شمار آرامگاه‌های مذهبی و غیرمذهبی را نشان می‌دهد که در اکثر نقاط این مرز و بوم پراکنده‌اند. این ابنیه به‌عنوان یکی از مهم‌ترین عناصر معماری اسلامی - ایرانی از گوناگونی ویژه‌ای برخوردارند، به‌طوری‌که مطالعه آنها ویژگی‌های معماری و تزئینی هر دوره را نمایان می‌کند. آرامگاه برای شخصیت‌های مذهبی و بزرگان در ایران بیشتر از سایر کشورهای اسلامی مورد توجه بوده است؛ دلیل این امر نیز به نقش آرامگاه‌ها و آمیختگی آن با آداب‌ورسوم و مذهب ایرانیان مسلمان برمی‌گردد و همین امر است که توجیه‌گر تداوم اقبال عامه مردم به آرامگاه‌های مذهبی در ایران است. در این تحقیق به معرفی معماری آرامگاه سلطان ابراهیم رضا (ع) واقع در روستای آبگرم شهرستان در میان، استان خراسان جنوبی پرداخته خواهد شد. در پژوهش حاضر ضمن معرفی و تحلیل معماری بنا، نقوش و تزئینات، کتیبه‌ها و یادگار نوشته‌ها بنا مورد بحث قرار می‌گیرد. مقاله حاضر بر اساس روش توصیفی - تحلیلی بوده و یافته‌های آن بخشی از طریق مطالعه منابع کتابخانه‌ای و بخش دیگر به‌صورت میدانی انجام شده است. سؤال اصلی پژوهش این است که این بنا در چه دوره‌ای ساخته شده است و معماری بنا دارای چه ویژگی‌هایی شاخصی است؟ با توجه به کتیبه بنا و گزارش‌های کوتاهی که توسط محققان قبلی انجام شده، تاریخ ساخت بنا به دوره صفوی برمی‌گردد، درحالی‌که با مطالعه و تحلیل معماری بنا با بناهای تیموری در خراسان، احتمالاً قدمت آن به اواخر دوره تیموری برمی‌گردد. آرامگاه سلطان ابراهیم رضا، بنایی چهار ایوانی که دارای گنبد و ایوان رفیعی در دو طبقه ساخته شده است. از جمله ویژگی‌های معماری بنا ضمن قرینگی آن و استفاده از طاق‌ها و قوس‌های متنوع، وجود کتیبه‌هایی با خطوط مختلف در داخل آرامگاه و درب‌های کتیبه‌دار است که اطلاعات کاملی از این بنا طی یک بازه طولانی را ارائه می‌دهد.

**واژه‌های کلیدی:** آرامگاه سلطان ابراهیم رضا (ع)، تیموری - صفوی، معماری، ایوان، کتیبه، نقاشی.

### ۱. مقدمه

مطالعه درباره معماری ایران، نشان‌دهنده چگونگی گسترش آن در طی پانزده قرن گذشته است. در هر دوره بناهایی با ویژگی‌های گوناگون در روستاها، شهرها، جاده‌های کاروانی، مناطق کویری، گذرگاه‌های کوهستانی و شهرهای ساحلی ایجاد گردیده که کاربردهای متفاوت داشته‌اند. اهمیت معماری اسلامی وقتی آشکار می‌شود که بدانیم در معماری این دوره به کاربرد مادی و معنوی بناها که از مهم‌ترین ویژگی‌های آن است، توجه شده است (کیانی، ۱۳۸۶: ۷-۸). با توجه به شواهد معماری و باستان‌شناسی منتشرشده موجود می‌توان چنین بیان کرد که بناهای آرامگاهی در ایران بیشتر از سایر کشورهای اسلامی ساخته شده‌اند؛ زیرا ایرانیان به اولیاء و بزرگان خود بسیار احترام می‌گذارند و آنها را تقدیس می‌کردند و برای جاویدان ماندن نام این بزرگان و مردم

۱. این مقاله برگرفته از پایان‌نامه دکتری علی‌اصغر محمودی‌نسب با عنوان «بررسی و تحلیل بناهای آرامگاهی اهل تشیع و تسنن در استان خراسان جنوبی» به راهنمایی دکتر سید رسول موسوی حاجی در دانشگاه مازندران است.

seyyed\_rasool@yahoo.com

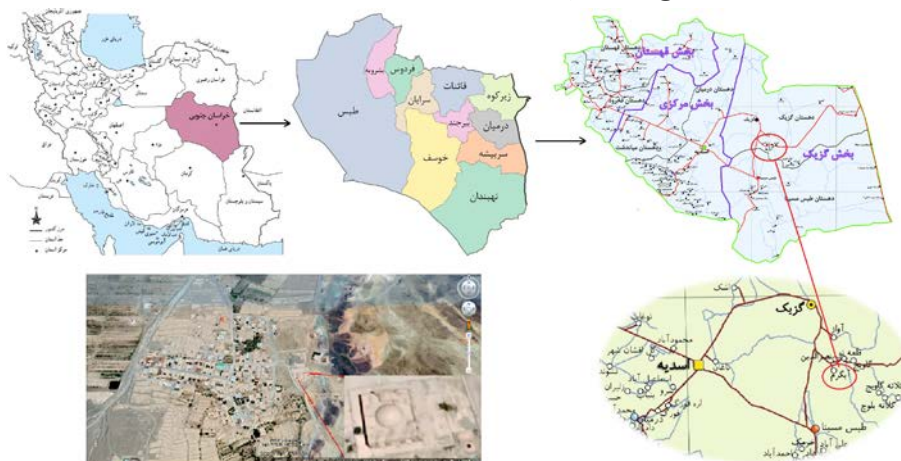
۲. رایانامه نویسنده مسئول:

نیکوکار و خوش‌نام مقبره‌هایی ساخته می‌شد (حاتم، ۱۳۹۰: ۱۰۲). در صدر اسلام مسلمانان بنا به توصیه پیامبر (ص) با هرگونه تظاهر و جلوه‌گری مرتبط با عزاداری، مرگ و تدفین مخالفت می‌ورزیدند (صالحی‌شامی، ۱۴۱۴/ ۸: ۳۸۴ و سبحانی، ۱۴۲۷: ۹۶). یکسان کردن قبور با سطح زمین (تسویه القبور) نشان از برابری همه مؤمنان در مرگ و زندگی دارد و با عادت اسلامی هماهنگ است (هیلن براند، ۱۳۸۹: ۲۵۳). در قرآن کریم (جزء ۱۶)، سوره طه آیه ۵۵ این‌طور آمده است: «از آن زمین شما را آفریدیم و به آن بازمی‌گردانیم و از آن بار دیگر بیرون‌تان خواهیم آورد». در اوایل اسلام هر چند آرامگاه سازی از نظر اسلام جایز نبود، ولی با این وجود بناهای آرامگاهی غیرمذهبی زیادی ساخته شد که از آن جمله آن می‌توان به آرامگاه هارون رشید در سناباد اشاره کرد که توسط مأمون این بنا ساخته شد و بعد از فوت امام رضا (ع)، به دستور مأمون آن حضرت را در همان چهار دیواری گنبددار هارون در محوطه بالا سر وی به خاک سپرد (غروی، ۱۳۷۶: ۹۹). از جمله دیگر مقابر غیرمذهبی قرون اولیه اسلامی می‌توان به مقبره امیر اسماعیل سامانی در بخارا حدود سال‌های ۳۰۰ هـ.ق (Hattstein And Delius, 2004: 115)، بقعه عرب آتا در تیم ۳۳۶ هـ.ق (هیلن براند، ۱۳۸۷: ۱۰۳) و مقبره برجی گنبد قابوس به سال ۳۹۷ هـ.ق (کیانی، ۱۳۸۶: ۴۵) اشاره کرد. در قرون سوم و چهارم هـ.ق که هم‌زمان با تأسیس سلسله‌های (علویان و آل‌بویه) است؛ از یک طرف با قدرت گرفتن مذهب تشیع و از طرف دیگر با تسلط کامل آنها بر عباسیان علاوه بر مقابر غیرمذهبی، مقابر مذهبی نیز ساخته شد و از قرون میانی و متأخر اسلامی در ایران بناهای آرامگاهی مذهبی زیادی بر جا مانده است. ارادت و توسل خاصی که مردم این مرزوبوم مخصوصاً شیعیان به اهل بیت دارند، مهم‌ترین دلیل برای ساخت و حفظ آرامگاه‌ها مذهبی در طول دوران اسلامی بوده است؛ به طوری که کمتر منطقه‌ای را می‌توان یافت که سهمی از این بناها نداشته باشد. جایگاه مقابر مذهبی باعث شده که این بناها در حیات اجتماعی و مذهبی ایران در بافت سنتی شهرها و روستاها از اهمیت ویژه‌ای برخوردار باشد. عوامل متعددی در شکل‌گیری و توسعه این بناها نقش داشته که نقش مذهب در این موارد به مراتب بیشتر و پُر رنگ‌تر بوده است. معرفی بناهای آرامگاهی و ویژگی‌ها معماری و تزئینی هر دوره را نمایان می‌کند و خود گامی در جهت شناخت این بناها در مناطق مختلف ایران است.

در این تحقیق به معرفی معماری آرامگاه سلطان ابراهیم رضا (ع) واقع در روستای آبگرم شهرستان در میان، استان خراسان جنوبی پرداخته خواهد شد که تاکنون مورد مطالعه قرار نگرفته و ضمن توصیف معماری بنا، نقوش و تزئینات و کتیبه‌های آن معرفی می‌شود. این آرامگاه با توجه به کتیبه ایوان غربی، بنایی مربوط به اوایل دوره صفوی شناخته می‌شود. درحالی‌که نقشه و طرح بنا با ویژگی‌های معماری دوره تیموری ساخته شده است. در رابطه با معماری آرامگاه تاکنون تحقیق جامعی صورت نگرفته و تحقیقات انجام گرفته بیشتر جنبه معرفی و توصیف بنا را به صورت مختصر دارد که از آن جمله می‌توان به گزارش ثبتی بنا (صابر مقدم، ۱۳۷۶)، بازخوانی دیوارنگاره‌های آرامگاه سلطان ابراهیم (نصرآبادی، ۱۳۸۲)، طرح مرمت و بازپیرایی ساماندهی بنا و محوطه آرامگاه امامزاده ابراهیم رضا (ع) (نوروزی، ۱۳۸۶)، گزارش گمانه‌زنی آرامگاه سلطان ابراهیم (ع) (یوسفی، ۱۳۸۷)، کتاب وارثان عترت، بقاع متبرکه خراسان جنوبی (شاطری، ۱۳۹۴: ۱۲۹) و بررسی شهرستان در میان (صدیقیان، ۱۳۹۴: ۱۰۰) اشاره کرد. این تحقیق اطلاعات کاملی نسبت به معماری این بنا و تزئینات آن ارائه می‌دهد. این اثر در تاریخ ۱۳۷۶/۰۵/۱۱ با شماره ۱۸۸۵ در فهرست آثار ملی ایران به ثبت رسیده است.

## ۲. موقعیت جغرافیایی آرامگاه سلطان ابراهیم رضا (ع)

آرامگاه سلطان ابراهیم رضا (ع) در روستای آبگرم، بخش گزیک، شهرستان در میان (شرقی‌ترین بخش شهرستان و همجوار با مرز افغانستان) واقع شده و بر اساس نقطه (UTM) در طول و عرض جغرافیایی ۳۶۴۴۰۹۴/۰۲۴۳۹۹۸ و با ارتفاع متوسط ۱۳۲۵ متر از سطح دریا قرار دارد (تصویر ۱). این بنا در جانب شرقی روستای آبگرم در دامنه کوهی کم ارتفاع و به فاصله ۴۵ کیلومتری شرق شهر اسدیه (مرکز شهرستان در میان) است. دسترسی به این بنا از طریق جاده اسدیه به گزیک و سپس به سمت روستای آبگرم میسر می‌شود. نام روستا برگرفته از چشمه آبگرمی است که در انتهای جنوب‌شرقی روستا قرار دارد. این چشمه دارای خواص معدنی بوده به طوری که علاوه بر ساکنین روستا، مورد استفاده سایر نقاط شهرستان و استان است و افراد زیاد با توجه به خواص آب، به این آبگرم مراجعه می‌کنند. وجود آثار تاریخی فراوان از دوره‌های پیش از تاریخی تا اسلامی نشان از اهمیت این منطقه از شرق کشور و محدوده سرزمین قهستان است. از جمله آثار این منطقه می‌توان به محوطه خرابه-های شاه ولی، محوطه رزه، محوطه پل عباس‌آباد، محوطه و قلعه طبس مسینا، محوطه راوکان، مسجد هندوالان و... اشاره کرد. در قرون میانی اسلامی این منطقه از اهمیت زیادی برخوردار به‌ویژه اینکه در این دوره، فرقه اسماعیلیه در این منطقه قدرت پیدا می‌کند و از جمله آثار معماری آن می‌توان به قلعه مسلمانان، قلعه کافران، قلعه دختر کلاته گاویچ و قلعه پاتنگ اشاره کرد.



تصویر ۱: موقعیت آرامگاه سلطان ابراهیم رضا (ع) در نقشه تقسیمات سیاسی و تصویر ماهواره‌ای (نگارندگان، ۱۳۹۸)

Figure 1: Location of the tomb of Sultan Ibrahim Reza in the map of political divisions and in the satellite image (Authors, 2019)

هم‌چنین این منطقه گذرگاه یکی از راه‌های حیاتی قهستان بوده که این راه از زرنگ (زرنج) سیستان شروع می‌شد و بعد از رسیدن به ده قدیمی طبسین به دُرُج و طبس مسینا (روستای آبگرم در ۱۰ کیلومتری شمال شهر طبس قرار دارد) می‌رسید و از آنجا به نیشابور و یا به زوزن و خواف و هرات وصل می‌شد و از همین راه بوده است که حضرت امام محمدتقی (ع) به طبس مسینا تشریف برد (فرقی، ۱۳۸۱: ۸۴). بیهقی می‌نویسد: «در سال ۲۰۲ هـ ق محمد بن علی بن موسی‌الرضا (ع) که لقب او تقی بود از راه طبس مسینا دریا عبرت کرد که آن وقت راه قومس مسلوک نبود و آن راه در عهدی نزدیک مسلوک گردانیدند به ناحیت بیهقی آمد و در دیه ششتم نزل کرد و از آنجا به زیارت پدر خویش علی بن موسی‌الرضا (ع) رفت فی سنه اثنتین و ثلاثین و مائین (بیهقی، ۱۳۶۱: ۴۶).

## ۳. تاریخچه بنا و شخصیت سلطان ابراهیم رضا (ع)

داخل ایوان ورودی ضلع غربی بنا و بر بالای درب ورودی کتیبه کوچکی روی سنگی سیاه رنگ از جنس گرانیت است که تاریخ ساخت بنا را سنه ۹۱۷ هجری قمری (به علت ساییدگی و شکستگی کتیبه فقط تاریخ آن مشهود است) نشان می‌دهد (نصرآبادی، ۱۳۸۲: ۳؛ تصویر ۲). این بنا هر چند بر اساس کتیبه در دوره صفوی ساخته شده، ولی سبک و معماری بنا برگرفته از هنر معماری دوره تیموری است. دوره تیموریان روزگار رونق و رواج هنر و معماری است. انبوه آثار و اخبار بازمانده از بناهای آن عهد گواه آن است که سران تیموری هوای جاه‌طلبی و میل به جاودانگی نامشان را با حمایت از احداث ابنیه و عمارات برمی‌آوردند (کوسی، ۱۳۸۹: ۱۰۸). معماری در عصر تیموریان به سبکی یکپارچه نائل شد که بازتاب دهنده جهان‌بینی و آرمان‌های زیبایی‌شناختی آن دوران است. این دوران در مقایسه با دوره پیشا مغولی، مرحله‌ای نو در توسعه معماری در آسیای میانه قلمداد می‌شود. نکته مهم، نو بودن اثر است که بر انگیزاننده احساس زیبایی‌شناختی ویژه‌ای در معاصران و نسل‌ها است؛ لیکن نو بودن به معنای قطع رابطه با گذشته نیست. هنر ساختمان‌سازی در عصر تیموری عناصر بسیاری را از گذشته به ارث برده است: معماری، فن معماری، نوع شناسی، تزئینات و حتی نقش‌های تزئینی. نوآوری نه تنها بنیادهای پیشین را ویران نمی‌کند، بلکه آنها را در خود ادغام می‌کند و در دوره‌های عظمت، آنها را توسعه می‌دهد تا به سطحی عالی‌تر برساند. معماری تیموری نظامی منسجم و تلفیقی مستحکم بود که در آن درخشان‌ترین موفقیت‌های گذشته با سهم خلاق حال غنی‌تر می‌شدند؛ چنین بود که این معماری به حدنصابی بی‌سابقه از کمال نائل شد (پوگاچنکووا، ۱۳۸۷: ۱۰۳ - ۱۰۶). به‌طور کل در دوره تیموریان روح مذهبی بر مسائل گوناگون سیاسی، اجتماعی و فرهنگی سایه انداخته بود. تعصب سلاطین تیموری در دین یا تظاهر آنان به دینداری، فزونی یافتن حرمت سادات، علما و بزرگان دین در جامعه، دستاویز قرار دادن دین برای انجام فتوحات به‌ویژه در دوره تیمور، مداومت سلاطین بر زیارت مقابر بزرگان دین و مشایخ، برگزاری مجالس دینی و مباحث کلامی و شرعی، تعمیر بقاع متبرکه، فزونی یافتن روند ساخت ابنیه مذهبی، ترویج و گسترش علوم دینی، ظهور نهضت‌های مذهبی شیعی - صوفی، همگی بیانگر تسلط دین و مذهب بر جنبه‌های مختلف اجتماعی در این دوران است. بالطبع در چنین جامعه‌ای توجه به اعتقادات دینی و جهت‌گیری‌های مذهبی افراد در آثارشان نقش مهمی در ارزیابی جایگاه آنان دارد، زیرا همسویی افکار و آثار آنها با جامعه عصر خویش را آشکار می‌سازد (سمائی دستجردی و دیگران، ۱۳۹۵: ۹۴).



تصویر ۲: موقعیت کتیبه به تاریخ ۹۱۷ هجری در ایوان غربی (نگارندگان، ۱۳۹۶)

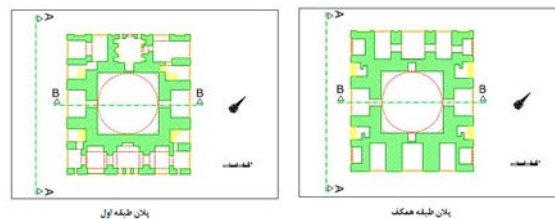
Picture 2: Location of the inscription dated 1495 in the western porch (Authors, 2017)

شخصیت مدفون در این بنا را سلطان ابراهیم رضا (ع) می‌دانند و به قولی این شخص یکی از برادران امام هشتم بوده است و چنان‌که روایت می‌کنند امام رضا به مرزبان می‌نویسد: «یک نفر از ما (طیبس مسینا) به طرف

طوس آمده که به ما نرسیده است که احتمال می‌دهند او باشد» (آیتی، ۱۳۷۱: ۱۴۴). طبق گفته اهالی محلی روستای آبگرم سلطان ابراهیم رضا (ع)، پسر امامزاده حسین بن موسی کاظم (ع) است که مدفن این بزرگوار در طبس گلشن قرار دارد.<sup>۱</sup> اهالی روستای آبگرم از سادات اهل تسنن هستند و خود را از نسل همین امامزاده می‌دانند و پیرو طریقت نقش‌بندی هستند و نسبت به این امامزاده احترام زیادی قائل هستند. روستای آبگرم در گذشته جزء آبادی‌های طبس مسینا یا طبس عناب بوده است که متون تاریخی به آن اشاره کرده که از آن جمله می‌توان به نویسنده مجهول الاسم حدود العالم (۱۳۶۱: ۹۱)، مقدسی (۲/۱۳۶۱: ۴۷۱)، حمدالله مستوفی (۱۳۸۱: ۲۰۸)، شهاب‌الدین عبدالله خوافی (۱۳۷۰: ۳۱ و ۳۲) و... اشاره کرد.

#### ۴. معرفی معماری آرامگاه سلطان ابراهیم رضا (ع)

۴-۱. فضای بیرونی آرامگاه: آرامگاه سلطان ابراهیم رضا (ع) در راستای شمال - جنوب با ابعاد ۲۰×۱۹ متر (مساحت ۳۸۰ مترمربع) ساخته شده و معماری بنا از قسمت‌های مختلفی از جمله ایوان، فضای گنبدخانه، حجره و آب‌انبار<sup>۲</sup> تشکیل شده است. این بنا از نظر پلان به شکل چهارضلعی و فضای داخلی که بقعه در آن قرار گرفته نیز به صورت مربع و با وسعت ۹۱/۲ مترمربع دارای پوشش گنبدی است. آرامگاه سلطان ابراهیم رضا در دو طبقه و به صورت چهار ایوانی ساخته شده (شکل ۱) که هر چهار ایوان به گنبدخانه بنا منتهی می‌شود که امروزه به جزء ایوان ورودی غربی و شرقی دو ورودی شمال و جنوب مسدود شده است. ایوان ورودی ضلع شمالی بنا نسبت به بقیه اضلاع از ارتفاع بیشتری برخوردار بوده، ایوان ضلع جنوبی نسبت به بقیه کوچک‌تر و ارتفاع دو ضلع غرب و شرق به صورت یکسان و قرینه است.



شکل ۱: پلان بنا در طبقه همکف و اول (آرشیو اداره کل میراث فرهنگی صنایع دستی و گردشگری خراسان جنوبی)  
 shape 1: Plan of the building on the ground floor and first (Archive of the General of Cultural Heritage, Handicrafts and Tourism of the County of Southern Khorasan)

در طبقه همکف علاوه بر ایوان‌های اصلی، ایوانچه‌هایی در دو طرف ایوان اصلی با استفاده از قوس جناغی ساخته شده است که این در اضلاع غربی و شرقی به صورت قرینه ساخته شده، ضلع شمالی این ایوانچه‌ها به صورت مجزا در دو طبقه بوده و ورودی به ایوانچه‌های طبقه اول (دو طرف ایوان شمالی) از طریق پلکان ضلع غربی و شرقی بنا میسر می‌شود. از لحاظ وسعت ایوانچه‌ها ضلع شمالی نسبت به اضلاع غربی و شرقی بزرگ‌تر است. ضلع جنوبی بنا با سه ضلع دیگر تفاوت دارد که سه ایوانچه با قوس جناغی ایجاد شده که ایوانچه وسط دارای ارتفاع قوس و مساحت بیشتری نسبت به ایوانچه‌های طرفین است. ایوانچه وسط ورودی به گنبدخانه بنا نیز بوده که مسدود شده است. این سه فضا از طریق یک راهرو در پشت این فضا، به همدیگر راه دارد. علاوه بر این دسترسی به این راهرو از طریق ایوانچه‌های ضلع غربی و شرقی بنا نیز میسر می‌شود. پوشش ایوانچه‌ها به صورت عرقچین بوده است و سقف ایجاد شده از طریق چهار قوس جناغی که روی پایه‌هایی قرار گرفته، ساخته شده است، به این شکل که بعد از اینکه طاق‌های اصلی روی دیوار قرار گرفت، فضای بین قوس‌ها را بالا آورده و رج‌چینی قسمت بالایی قوس‌ها به صورت مدور می‌شود. معمولاً استفاده از این پوشش به

دلیل اینکه دارای ارتفاع کمتر است و در محیط‌های کوچک نیز می‌توان استفاده کرد، کاربرد دارد و با توجه به دو طبقه بودن بنا ارتفاع کم این پوشش ساخت طبقه اول را نیز راحت‌تر می‌کند. ورودی که ارتباط دهنده این ایوانچه‌ها به یکدیگر است به دلیل عرض کم با طاق خنچه پوش تک گلیویی ساخته شده است. این قوس جنبه تزئینی دارد و بیشتر برای راهروها و سقف‌هایی با دهانه کوچک مورد استفاده قرار می‌گیرد (زمرشیدی، ۱۳۸۷: ۷۲). برخلاف ضلع جنوبی که راهرو در کل این ضلع پشت ایوان‌ها امتداد دارد، ایوانچه‌های سه ضلع دیگر به صورت مستقل بوده و به یکدیگر راه ندارد (به جزء ایوانچه سمت راست ایوان غربی و ایوانچه سمت چپ ایوان ضلع شرقی که به این راهرو، راه دارد). دسترسی به طبقه اول بنا از طریق پلکانی در ضلع غربی و شرقی بنا که به صورت قرینه طراحی شده، انجام می‌شود. این پلکان با طاق خنچه‌پوش تک گلیویی ساخته شده است. پلکان سمت چپ ایوان غربی و سمت راست ایوان شرقی به دو ایوانچه در طبقه بالا منتهی می‌شود که یک ایوانچه کوچک‌تر و ایوانچه دیگر دارای ابعاد بزرگ‌تری است. این ایوانچه‌ها به ایوانچه‌ها ضلع شمالی بنا نیز راه دارد و درون این ایوانچه‌ها، طاق‌نماهایی قرار دارد که با قوس جناغی تزئین شده است. پلکان سمت راست ایوان غربی و سمت چپ ایوان شرقی، قرینه پلکان سمت مقابل ایوان است با این تفاوت که بعد از ایوانچه بزرگ‌تر به راهرویی در ضلع جنوبی بنا امتداد دارد. این راهرو با طاق خنچه‌پوش تک گلیویی ساخته شده و فضاها با یکدیگر در ارتباط است. جزئیات اندکی در معماری طبقه اول بنا نسبت به طبقه همکف در ضلع جنوبی بنا دیده می‌شود. به این شکل که ایوانچه‌هایی که در دو طرف ایوانی که به گنبدخانه منتهی می‌شود در نقشه طبقه اول نیز به صورت قرینه و در بالای این ایوانچه‌ها قرار گرفته است. ولی نقشه ایوان همکف در طبقه اول تکرار نشده و به جای آن سه ایوانچه با طاق هلالی که جنبه تزئینی دارد با ابعاد یکسان کار شده است و قرینگی که در سایر اضلاع این بنا می‌توان دید، در طبقه همکف و اول این ضلع دیده نمی‌شود. به طور کلی در فضای طبقه اول ضلع جنوبی پنج فضا وجود دارد که سه فضا در نمای بیرون مشخص است و دو فضای طرفین ورود به ضلع جنوبی که از جنوب شرقی و جنوب غربی میسر می‌شود، در نمای بیرونی مسدود بوده و فقط دو پنجره با طاق هلالی و با ابعاد ۵۰ سانتیمتر در نمای ضلع جنوبی مشخص است (تصویر ۳).



تصویر ۳: نمای چهار جهت اصلی بنا (نگارندگان، ۱۳۹۳)

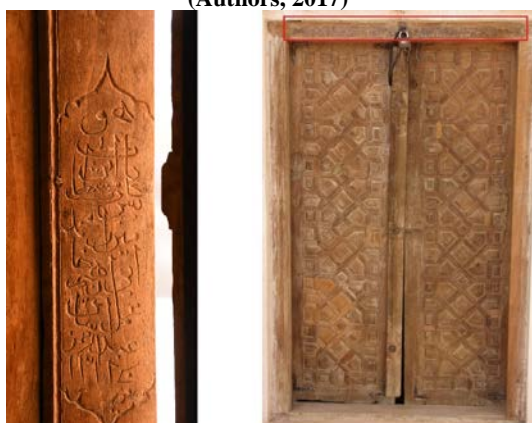
Figure 3: View of the four main directions of the building (Authors, 2014)

۲-۴. ورودی به گنبدخانه: ورودی به گنبدخانه آرامگاه سلطان ابراهیم رضا (ع) از طریق ایوان‌های چهارگانه در میانه اضلاع بنا میسر می‌شود. ورودی اصلی بنا از ایوان شمالی بوده که امروزه ورودی این ایوان و ایوان جنوبی مسدود شده و ورود به بنا از ایوان غربی و شرقی امکان‌پذیر است. داخل ایوان‌ها ضلع شمالی، غربی و شرقی سه پنجره مشبک گچی با طاق هلالی کار شده که نور داخل بنا را تأمین می‌کند (تصویر ۴). داخل ایوان ضلع غربی و شرقی بنا دو درب چوبی منبت‌کاری شده مربوط به سال ۱۳۱۲ هجری قرار دارد. این درب‌های چوبی به صورت دو لنگه و دارای کتیبه می‌باشند که ساخت بنا و سازنده آن را نشان می‌دهد. کتیبه که قسمت بالای درب شرقی حک شده به این شرح است: «عمل استاد بعون صانع جلیل بنده ذلیل محمدابراهیم خلف مرحوم مغفور جنت مکان جامع میرزا اسماعیل خان این باب وقف نمود ۱۳۱۲ هق (تصویر ۵). کتیبه درب غربی روی ستون عمودی درب حک شده که متن آن به این شرح است: هو {ناخوانا} کار سلطان میرزا محمدابراهیم خان عمل استاد عبدالرحمن در سنه ۱۳۱۲ هق (تصویر ۶). گره به کاررفته در درب‌های مورد مطالعه از نوع ساده است که نقش بر اساس نقشه از پیش طراحی شده، بریده و سپس بروی درب با اتصالات نصب شده است. برای نصب طرح مورد نظر از بست‌های فلزی و یا میخ و یا چسب و سریشم استفاده می‌شود. آلت گره در آرامگاه سلطان ابراهیم رضا (ع) بازوبندی مربع است که علاوه بر مربع اشکال مستطیل، لوزی و دوزنقه نیز به کار رفته است.



تصویر ۴: ایوان ورودی ضلع غربی جزئیات پنجره مشبک و طاق‌نماهای کم‌عمق داخل ایوان (نگارندگان، ۱۳۹۶)

Figure 4: Entrance porch on the west side details of lattice windows and shallow arches inside the porch (Authors, 2017)



تصویر ۵: درب شرقی آرامگاه و کتیبه بالای آن تصویر ۶: کتیبه درب غربی آرامگاه (نگارندگان، ۱۳۹۶)

Figure 5: East door of the tomb and the inscription above it (Authors, 2017) Figure 6: Inscription on the west door of the tomb Authors, 2017)

۳-۴. گنبد بنا: بعد از ورودی فضا گنبدخانه قرار دارد، گنبدی که بر فراز این آرامگاه قرار گرفته از طریق گوشه‌سازی (سکنج) از محیط مربع به دایره تبدیل شده و گنبد ساخته شده است. عمق گوشه‌سازی به کار رفته

در بنا ۱/۵ متر است و گنبد آن به صورت یک پوسته طراحی و ساخته شده است (صابرمقدم، ۱۳۷۶: ۴). یکی از ویژگی‌های مهم در ساخت گنبد بنا استفاده از سِکَنج است که نظام طاقبندی سِکَنج و پیشخان از ویژگی‌های اصلی معماری دوره تیموری است (هیلن براند، ۱۳۸۹: ۲۹۴ و بلر و بلوم، ۱۳۸۶: ۹۹) و به نظر می‌رسد که از تجارب پیشین نظام طاقبندی متقاطع بر روی فضاهای مستطیلی بهره گرفته باشد (اوکین، ۱۳۸۶: ۱۱۱). از جمله بناهایی با ساخت ویژگی معماری گنبد آرامگاه سلطان ابراهیم رضا در منطقه، می‌توان به مسجد هندوالان (همان: ۲۶۸)، آرامگاه تورانشاه (محمودی‌نسب، ۱۳۹۳: ۲۰۹) و مزار گل اشاره کرد.

به‌طور کلی بناهای ساخته شده در دوره تیموری علاوه بر ارتفاع در معماری ایوان و گنبد (Petersen, 1996: 124) رابطه بین اندازه طاق و ارتفاع دیوار و بلندی منطقه انتقالی و گنبد (ویلیبر و گلمبگ، ۱۳۷۴: ۲۸۸) تا حدودی به یک شکل استاندارد و یکدست توسعه یافت که علاوه در شرق ایران در غرب ایران هم این معماری گسترش پیدا کرد که از جمله مهم‌ترین گنبدهای ساخته شده در این دوره می‌توان به گنبد حرم امام رضا (ع) در مشهد اشاره کرد (Petersen, 1996: 124). این‌طور می‌توان گفت که مهم‌ترین عامل منحصربه‌فرد که ایجاد وحدت می‌کند، هماهنگی هندسی در کار معماری است (ویلیبر و گلمبگ، ۱۳۷۴: ۲۸۷). این ویژگی‌های معماری به‌خوبی در ساخت آرامگاه ابراهیم سلطان به‌ویژه در قسمت ورودی و گنبدخانه مرکزی بنا که با استفاده از سِکَنج ساخته شده به کار رفته است (تصویر ۷). گنبد بنا فاقد هرگونه تزئینات معماری است و با گچ آلود شده است. وجود گنبد تک پوسته در این بنا با توجه به زلزله‌های موجود موجب شده این بنا در طول زمان کمتر آسیب ببیند و دلیل هم این است که از زمان اجرای بنا تا پوشش نهایی قطر آن به تدریج کاسته شده است. طراحی دقیق تناسب هندسی و اجرای قوس‌ها در چهار گوشه این سازه یکی از نکات مثبت در طراحی این فضای معماری بوده است.



تصویر ۷: گوشه سازی گنبدخانه (نگارندگان، ۱۳۹۳)

Figure 7: Cornering of the dome (Authors, 2014)

۴-۴. فضای داخلی آرامگاه: در مرکز بنا قبر سلطان ابراهیم رضا (ع) قرار دارد که درون ضریحی فلزی جای گرفته است. سنگ‌قبر آرامگاه صندوقی شکل و از جنس مرمر است که روی آن کتیبه‌هایی با خط ثلث و کوفی نقر شده است. این سنگ‌قبر به صورت مستطیل شکل است که قسمت پایینی آن به صورت پُنج و تراش‌خورده است. ضریح قدیمی بنا از جنس چوب گردو بوده (تصویر ۸) که شبیه به درب‌های مجموعه دارای تزئینات گره است که از دایره‌های متقاطع و گل‌ها چهارپر تشکیل شده که امروزه ضریح فلزی روی قبر توسط اداره اوقاف



و امور خیریه قرار گرفته است. قسمت داخل بنا فاقد تزئینات شاخصی و فقط روی دیوارهای آن نوشته‌هایی در طول زمان توسط زوار با خطوط مختلف نوشته شده که در ادامه به معرفی بعضی از این خطوط می‌پردازیم.



تصویر ۸: ضریح قدیمی (صابری مقدم، ۱۳۷۶: ۱۱)

Figure 8. The old of shrine (Saberi Moghaddam, 1997)

##### ۵. مصالح و تزئینات بنا

مصالح عمده برای ساخت آرامگاه آجرهایی با ابعاد  $۲۵ \times ۲۵ \times ۵$  سانتیمتر و ملات گچ بوده است که آجر مهم‌ترین و پر کاربردترین مصالحی که در ساخت آن به کار رفته است. در بحث تزئینات هم همان‌طور که در معماری بنا اشاره شد، بنا دارای تزئینات خاصی نیست و از جمله تزئینات شاخص آن می‌توان به کاربندی در طبقه اول، پنجره‌های مشبک گچی، درب‌ها منبت‌کاری، استفاده از هنر گره در ساخت درب و پنجره و کتیبه‌های نگاشته شده روی دیواره بنا به‌عنوان آثار شاخص نام برد و چون این آرامگاه طی دوره‌های مختلف اندود گچ شده است، در بعضی قسمت‌ها بیرونی آرامگاه که پس از مرمت بنا (در سال ۱۳۸۶ روی بدنه دیوار را به‌عنوان شاهد نگه داشته‌اند)، نمایان شده، نقاشی‌هایی با رنگ قرمز بروی دیوار ترسیم شده است که از آن جمله می‌توان به نقش یک شتر و نقوش گیاهی در داخل ایوانچه نمای بیرونی در طبقه همکف اشاره کرد (تصویر ۹).



تصویر ۹: نقش شتر و نقوش گیاهی روی دیوار بیرونی بنا (نگارندگان، ۱۳۹۴)

Figure 9: Camel and plant motifs on the outer wall of the building (Authors, 2015)

##### ۶. معرفی تعدادی از کتیبه‌های نگاشته شده داخل بنای آرامگاه سلطان ابراهیم رضا (ع)

روی دیوارهای داخلی گنبدخانه آرامگاه سلطان ابراهیم رضا (ع) دست‌نوشته‌هایی به نگارش درآمده که این یادگارها، دل نوشته‌های زائرانی است که برخی متعلق به دوره صفویه و بعضی مربوط به دوره‌های بعد از آن است (شاطری، ۱۳۹۴: ۱۳۲) که با خطوط نستعلیق، شکسته، نسخ و ثلث و با مرکب نوشته شده و گنجینه ارزشمندی از هنر خوشنویسی است. با توجه به قرار گرفتن درگاه‌های ورود و خروج در وسط هرکدام از این چهار ضلع، دیوارها به دو نیم تقسیم شده و مجموعاً تعداد دیوارهای دارای کتیبه به هشت عدد می‌رسد. طول هرکدام از این دیوارها حدود  $۴/۲۰$  متر و ارتفاع کتیبه‌های نوشته شده بروی هر یک از دیوارها  $۱/۲۰$  متر است. طی مرمت‌هایی که در بنا از زمان ساخت بنا انجام شده چهار لایه اندود گچ مشهود است. لایه اول یا لایه

زیرین یک لایه گچ سیاهی که به زمان ساخت بنا مربوط می‌شود و لایه دوم، یک لایه گچ سفیدی که بر سطح آن یک لایه زرد رنگ ملموس است. با توجه به این که این لایه گچ مدت زمان طولانی استفاده می‌شده (حداقل از سال ۹۹۰ تا ۱۲۸۷ هـ.ق یعنی به مدت حداقل ۲۹۷ سال) به نظر می‌رسد که این لایه زرد رنگ به دلیل گذشت زمان و دست کشیدن‌های متوالی روی دیوار ایجاد شده باشد. سومین لایه یک لایه گچ که در سال ۱۲۸۷ هـ.ق روی لایه دوم کشیده شده است. روی این لایه نیز نوشته‌های متعددی وجود دارد که البته نسبت به لایه دوم تعداد آن‌ها کاهش چشمگیری می‌یابد. قدیمی‌ترین کتیبه کشف‌شده این لایه مربوط به سال ۱۲۸۷ هـ.ق است و تا حدود ۱۳۶۴ هـ.ق کتیبه‌هایی روی آن به چشم می‌خورد. آخرین لایه یا لایه بالایی حدود ۳۰ سال قبل روی لایه سوم کشیده شده است. از میان کتیبه‌های موجود، بخش اعظم آن به دلایل زیر قابل خواندن نیست:

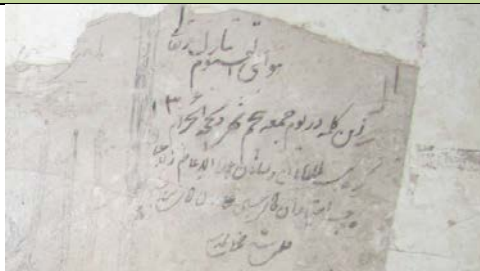
الف- اجرای چهار دوره اندود گچ بر روی دیوارها که باعث پوشیده شدن لایه‌های قبل و بالتبع کتیبه‌های سطح آن شده و بخش زیادی از کتیبه‌ها را مخدوش کرده است.

ب- نگارش کتیبه‌های جدید بر روی کتیبه‌های قدیمی‌تر که این تراکم و تداخل نوشته‌ها باعث درهم ریختگی آن‌ها و غیرممکن شدن مطالعه آنها شده است. این مسئله در خصوص لایه دوم گچ که حداقل به مدت ۲۹۷ سال نگارش کتیبه‌ها بروی آن انجام می‌شده، بیشتر صادق است.

ج- بسیاری از کتیبه‌ها به‌طور عمدی مخدوش شده‌اند به‌گونه‌ای که در بسیاری از موارد، کتیبه‌هایی وجود داشته که با عقاید یا نظریات افراد دیگری همخوانی نداشته لذا به‌طور عمد تخریب شده‌اند. از میان تعداد فراوان کتیبه‌های موجود، تعداد کمی از آن‌ها یعنی تعداد ۹۷ کتیبه بررسی شد که ۳۵ مورد با خط ثلث، ۲۱ مورد با خط شکسته، ۲۰ مورد با خط شکسته نستعلیق، ۱۳ مورد با خط تحریری، ۱۱ مورد با خط نستعلیق و دو مورد با خط نسخ است. این کتیبه‌ها به موضوعات مختلفی در کتیبه‌ها پرداخته شده است که مهم‌ترین آن‌ها عبارت‌اند از: یادگاری‌ها، آیات و سوره‌های قرآنی، احادیث نبوی، اشاره به وقایع تاریخی و اشعاری در موضوعات مختلف به‌خصوص مدح پیامبر، امامان و شخصیت مدفون در بنا. دوره تاریخی کتیبه‌ها، یک دوره حداقل ۳۷۰ ساله را شامل می‌شود به‌گونه‌ای که قدیمی‌ترین کتیبه شناسایی شده دارای تاریخ ۹۹۰ و ۱۰۱۶ هـ.ق و جدیدترین کتیبه نیز دارای تاریخ ۱۳۶۰ هـ.ق است. قسمتی از یکی از کتیبه‌ها به حروف لاتین نگاشته شده است. در ذیل به معرفی بعضی از کتیبه‌های خوانده‌شده در بنا می‌پردازیم. قدیمی‌ترین کتیبه تنها شامل یک بیت شعر است به این مضمون:

الف- «در این منزل ز ایام گذشته یادها کردم/ نهادم سر به زانوی غم فریاد کردم (۹۹۰ هـ.ق)» (نصرآبادی، ۱۳۸۲: ۴).

ب- جدیدترین کتیبه نیز دارای تاریخ پنجم ذیحجه الحرام ۱۳۶۰ هـ.ق است، به این مضمون: «هو الحی القیوم تبارک و تعالی/ این کلمه در یوم جمعه پنجم شهریور ذیحجه الحرام ۱۳۶۰ که خدمت ملازمان و ..... عمده الاعاظم و الاعیان صاحب اختیاران آقای حسین علی بن ..... آقای ..... قلمی شد» (تصویر ۱۰).



تصویر ۱۰: کتیبه (نگارندگان، ۱۳۹۳)

Figure 10: Inscription (Authors, 2014)

۶-۱. در ذیل به معرفی بعضی از کتیبه‌های روی دیوارهای آرامگاه سلطان ابراهیم رضا (ع) می‌پردازیم:

۱- یکی از کتیبه‌ها نیز دارای تاریخ ۱۸۹۱ میلادی (برابر با ۱۳۱۸ هـ.ق) است با این مضمون: «لا اله الا الله

محمدیوسف هراتی چهارباغی 1897 Mohamad yosef Haraty»

۲- «ای مرشد کامل بیابوست رسیدستم / ازون کسرا زپنهانی معرفت شنیدستم / و ما تولا بالله بتاریخ شهر محرم الحرام سنه ۱۰۹۶ هجری قمری»

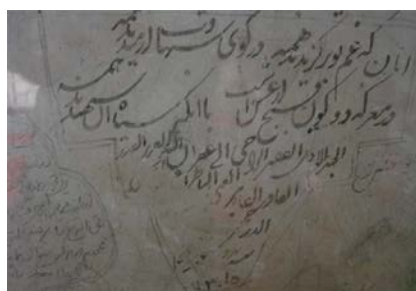
۳- «فرزند علی شوم فدای سرتو / کردم به فدای روضه انور تو / دلارام جهان زخاندان دور شدی / ای جان جهانیان فدای سرتو / سنه ۱۱۸۷ هجری قمری» (تصویر ۱۱).



تصویر ۱۱: کتیبه (نگارندگان، ۱۳۹۳)

Figure 11: Inscription (Authors, 2014)

۴- «آنان که غم تو برگزیدند همه / در کوی شهادت آرمیدند همه / در معرکه دو کون فتح از عشقست / با آنکه سپاه او شهیدند همه / العبد الاقل الفقیر ..... سنه ۱۳۰۱ هجری قمری» (تصویر ۱۲).



تصویر ۱۲: کتیبه (اداره کل اوقاف و امور خیریه خراسان جنوبی)

Figure 12: Inscription (Authors, 2014)

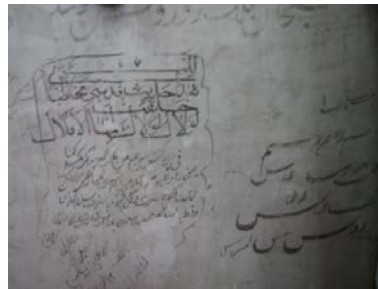
۵- بر جانب چپ در ورودی بر روی دیوار لوحی به این شرح است که تاریخ و اهدا کننده فرش نفیس نوشته شده است: «بتاریخ یوم پنجشنبه چهاردهم شهر شعبان المعظم سنه ۱۰۱۹ هجری قمری مطابق تبلور شد این فرش عالی که به اهتمام وسعی و توفیق تاریخ الاهالی میرزا غلام رفکان اتمام یافته و ..... این آستانه و ..... قبول درگاه ..... کتبه العبد علی اکبر ابن حسین» (تصویر ۱۳).



تصویر ۱۳: کتیبه (نگارندگان، ۱۳۹۳)

Figure 13: Inscription (Authors, 2014)

۶- «هذا حديث قدسي مخاطبا للنبي/ لولاك لولاك لما خلقت الافلاك/ في حين كنت مع جمع من طلاب المدرسه الجزيك كنا يعنى انا و طلبه من تلاميذ الاشيوخ الانبيا اعز (؟) اخوند ملا شيخ زيارت كرديم حضرت سلطان معظم و مكرم حضرت سلطان العارفين و قطب الساكنين حضرت سلطان ابراهيم رضا رضى الله كفى عنه و ..... وانا كه يكون مذكور (؟) هو يكون ..... تاريخ ۱۳ شهر ربيع الاول سنه ۱۲۸۱» (تصوير ۱۴).



تصویر ۱۴: کتیبه (نگارندگان، ۱۳۹۳)

Figure 14: Inscription (Authors, 2014)

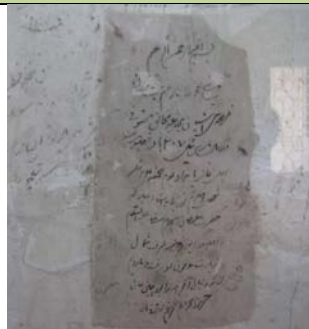
۷- «خوشا بحال کسی کز کمال صدق و یقین کند زیارت این روضه بهشت آئین» (تصوير ۱۵).



تصویر ۱۵: کتیبه (آرشیو اداره کل میراث فرهنگی، صنایع دستی و گردشگری خراسان جنوبی، ۱۳۹۳)

Figure 15: Inscription (Archive of the General Directorate of Cultural Heritage, Handicrafts and Tourism of South Khorasan, 2014)

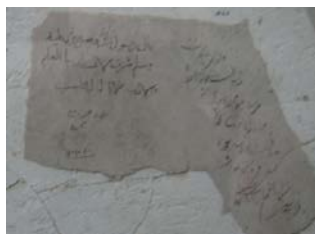
۸- «بسم الله الرحمن الرحيم/ تاريخ فوت مرحوم جنب مكان فردوس آشيان ميرزا عبدالخالق مستوفى در سال ..... ۱۳۰۷ در قصبه بيرجند اول نماز بامداد يوم جمعه ۲۴ شهر شوال المكرم از آنجا به آستانه مبارکه حضرت سلطان ابراهيم رضا عليه السلام آورده در ايوانچه قبله طرف شمال زيارت مدفون/ او رفت و ما رويم ز دنبال آخر همه را بود همين حال/ حرره محمد عظيم ..... مرحوم مستوفى فوق» (تصوير ۱۶).



تصویر ۱۶: کتیبه (نگارندگان، ۱۳۹۳)

Figure 16: Inscription (Authors, 2014)

۹- «قال رسول الله صلى الله عليه و سلم شرف الانسان با العلم و لادب لا بالمال و نسب/ حرره محمد ربیع سنه ۱۳۳۱»  
(تصویر ۱۷).



تصویر ۱۷: کتیبه (نگارندگان، ۱۳۹۳)

Figure 17: Inscription (Authors, 2014)

۱۰- «یسبح الله ما فی السموات و الارض»

۱۱- شعری است در دو بیت به این مضمون:

«دیدم بخاب روی دلارای مصطفی/ جانم فدای خاک کف پای مصطفی/ در دل مصور ست ..... محمدی/ جان جلوه می‌کند ز  
تماشای مصطفی»

۱۲- «الفقر فخری یا حق

الا ای مرشد کامل بپا بوست رسیدستم از اون کسرار پنهانی ز معشوقت شنیدستم

یکی من از خریداران روی دلبرت باشم ز اقل تا کنون تا هر زمان کندر زمان هستم

غلام پاک عشاقان کوی دلبرت کردم ندانی در ده ایچانا و بستان جانم از دستم

و یا جامی دهم تا بگذرم از خود پرستی‌ها به یک جامی نما ای جان جانان این زمان مستم

من اون جامی که اقل (؟) خورده‌ام از دست اون ساقی ازون ساعت ..... تو ایمولاکمر رستم

فقیری تا یکی ..... که بگذشتم از این عالم اگر بگذشتی از من گویی آندم از جهان رستم

الیوم العبد الفقیر المسکین غلام حسین ابن بهرام داروغه قصبه بیرجند با حاجی عسگر خلف مرحوم عزیزی (؟) پسر عموی فقیر

عازم ..... هستیم امید داریم از درگاه رب بعزت سلامت وارد شویم و چشم زخمی رخ ندهد.

یا رب دعای خسته دلان مستجاب کن

چون در این محل شریف و در این روضه متبرک رسیدیم و یادگاری آقاییان دیدیم لازم شد که دو کلمه یادگاری ..... شود. تا اگر

یکی از دوستان یا رفیقان تشریف آورده چشم مبارک براین خط ناقابل و براین اشعار مهمل (؟) افتد مارا یاد کند

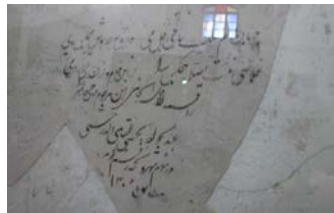
دوستان که فارقد از یاد من از من ایشان را هزاران یاد باد

التماس دعا دارم فی یوم پنجشنبه ۱۲ صفرالمظفر سنه ..... ثیل ترکی و هزار و سیصد یازده هجری نبوی سنه ۱۳۱۱».

مطالعات باستان‌شناسی، دوره ۱۳، شماره ۴، زمستان ۱۴۰۰ / ۲۰۵

۱۳- «جهان جام و فلک ساقی اجل می / خلاق باده نوش مجلس وی / خلاصی نیست اصلی هیچکس را / ازین جام و ازین ساقی ازین می»<sup>۴</sup>

راقمه الاقل الجانی (؟) ابن مرحوم حاجی ..... عبدالجواد الحسینی القایینی الدرخی در نهم شهر ذیحجه رقم گردید مطابق با ۱۳۰۵» (تصویر ۱۸).



تصویر ۱۸: کتیبه (نگارندگان، ۱۳۹۳)

Figure 18: Inscription (Authors, 2014)

۱۴- این کتیبه دارای یک بیت شعر به خط نستعلیق و نام نگارنده و تاریخ نگارش به خط شکسته تحریری

«..... دل خوش دار / که مانده از پدر این باغ و اولاد ..... / العبد الاقل محمد رفیع ابن ..... سنه ۱۱۹۱» (تصویر ۱۹)



تصویر ۱۹: کتیبه (نگارندگان، ۱۳۹۳)

Figure 19: Inscription (Authors, 2014)

۱۵- «بسم الله الرحمن الرحيم / قل هو الله احد الله الصمد لم یلد و لم یولد و لم یکن له کفو احد» (تصویر ۲۰).



تصویر ۲۰: کتیبه (نگارندگان، ۱۳۹۳)

Figure 20: Inscription (Authors, 2014)

۱۶- «هر که آمد به جهان ز اهل فنا خواهد بود / آن که پاینده و باقی است خدا خواهد بود / تا تا تاق جهان ..... کشیدست

اجل / ..... را بر سر این ..... خواهد بود»

۱۷- «بی علم و عمل بهشت و رضوان مطلب / بی روزه و نماز ایمان مطلب / خواهی ز پل صراط آسان گذری / آزار دل هیچ

مسلمان مطلب»

۱۸- «هو الله الباقی / انما الدنيا لیس للدنيا ثبوت / انما الدنيا کبیت یستحلها العنکبوت / فقیر حقیر خاکسار ..... و تراب اقدام اهل

الله محمد مهدی ابن محمد قاسم فی سلخ جمادی الاول سنه ۱۱۴۸ قلمی نمود»<sup>۵</sup>

## ۷. بحث و تحلیل سال ساخت و معماری آرامگاه سلطان ابراهیم رضا (ع)

تاریخ ساخت آرامگاه سلطان ابراهیم رضا (ع) با توجه به کتیبه ایوان غربی بنا به اوایل دوره صفوی (۹۱۷ هـ) برمی‌گردد، اما با مشاهده معماری آرامگاه به این امر پی می‌بریم که اسلوب و سبک معماری آن برگرفته از ویژگی‌های معماری دوره تیموری است و بعدازاین کتیبه هم در بنا تعمیراتی انجام شده است. در رابطه با معماری بنا همان‌طور که در ابتدای بحث گفته‌شده این آرامگاه چهار ایوانی و ورودی هر چهار ایوان مستقیم وارد گنبدخانه مرکزی می‌شدند که ایوان شمالی بنا نسبت به سایر ایوان‌ها دارای ارتفاع بیشتری بوده و مسلماً در گذشته ورودی اصلی بنا هم به یقین همین ایوان بوده است که نمونه این‌طور ایوان بلندی که به‌عنوان ورودی مورد استفاده قرار می‌گیرد را می‌توان در بناهای شاخص دوره تیموری (-417: Hattstein And Delius, 2004) (423) از جمله زیارتگاه خانقاه ملا کلان، آرامگاه قاسم انوار (اوکین، ۱۳۸۶) و در معماری محلی منطقه قهستان در بنای آرامگاه تورانشاه سرایان (محمودی‌نسب، ۱۳۹۳: ۲۰۹) و حتی مسجد جامع هندوالان (اوکین، ۱۳۸۶: ۲۶۸) به وضوح دید. با این وجود ایوان اصلی بنا همان‌طور که گفته شد مسدود و امروزه ورود به بنا از دو ایوان شرقی و غربی امکان‌پذیر است و اینکه کتیبه داخل ایوان غربی قرار دارد، شاید بتوان گفت در تاریخ ۹۱۷ هـ که بنا مرمت می‌شود، ایوان شمالی مسدود و ایوان غربی و شرقی به‌عنوان ورودی اصلی مورد استفاده و کتیبه هم در همین ایوان (غربی) نصب می‌شود و این شبیه را به وجود می‌آورد که بنا در دوره صفوی ساخته شده است. اما دلیل دیگر می‌تواند این باشد که شروع ساخت بنا در اواخر دوره تیموری بوده و اتمام آن در دوره صفوی است و به همین دلیل سال پایان ساخت بنا را روی کتیبه ذکر می‌کنند و کتیبه در این ایوان نصب می‌شود. با این وجود شاید بتوان گفت مرکزیت هرات در زمان شاهان دوره تیموری (از جمله در زمان شاهرخ میرزا و به‌ویژه اواخر دوره تیموری در زمان حکمرانی سلطان حسین بایقرا و وزیرش علیشیر نوایی) و همجواری هرات با منطقه قهستان و اینکه اواخر دوره تیموری حکومت از لحاظ سرزمینی محدود به خراسان می‌شود، ساخت این بناها در این منطقه بی‌تأثیر نبوده از جمله اینکه در این دوره بناهای شاخص و فاخری در شهرهای و روستاهای قهستان از جمله مسجد جامع قاین، آرامگاه تورانشاه در سرایان، مزار گل در روستای گل خوسف، مسجد هندوالان، مسجد و مزار چهار گنبد افین و... ساخته می‌شود که از نکات جالب توجه وجود بناهای آرامگاهی زیاد مربوط به این دوره در بین بناهای ساخته شده است. به همین دلیل مرکزیت حکومت دوره تیموری در زمان این شاهان موجب می‌شود که شهرهای دیگر خراسان را تحت‌الشعاع قرار داده و موجبات رونق و شکوفایی این مناطق شده است.

در کتاب «بهارستان در تاریخ رجال قاینات و قهستان» این‌طور آمده است که سرزمین قهستان در زمان تیموریان پیوسته محل آمدوشد امراء و شاهزادگان تیموری بوده و عده‌ای از شاهزادگان ایشان در این ولایت امارات و حکومت کرده‌اند. سه پسر از شاه سلطان حسین میرزا در بلده قاین وفات یافته‌اند که در منطقه‌ای موسوم به مزار شاهزاده حسین (محل مسجد جامع کهن قاین) مدفون شده‌اند (آیتی، ۱۳۷۱: ۹۳). هم‌چنین در دوره تیموری هنرمندان زیادی از این منطقه به دربار هرات راه یافتند که از جمله این هنرمندان می‌توان به حسین‌الدین ابن شهاب‌الدین بیرجندی (احسانی، ۱۳۶۸: ۱۷۲) و عبدالعلی بیرجندی (وفات ۹۳۴ هـ) منجم این دوره در دربار علیشیر نوایی اشاره کرد (سروش، ۱۳۸۶: ۲۶۳). نزدیکی هرات و بیرجند و وجود راه‌های تجاری که از بیرجند می‌گذشتند و به هرات منتهی می‌شد به این پیشرفت کمک زیادی کرد (فرقانی، ۱۳۸۵: ۷۰).

هر چند تیموریان پیرو مذهب تسنن (حنفی) بودند، ولی امیر تیمور به سادات احترام زیادی می‌گذاشت و آنها را از مالیات نیز معاف کرده بود و یا در زمان شاهرخ، وی چندین بار به زیارت امام رضا (ع) در مشهد رفت (صفا، ۴/۱۳۷۸: ۵۳ و راوندی، ۴/۱۳۸۲: ۴۹) و در این زمان بناهای زیادی اطراف حرم رضوی ساخته شد. سلطان حسین بایقرا نیز ارادت ویژه‌ای نسبت به اهل بیت داشت، به طوری که زمانی که به حکومت رسید سکه‌هایی با نام دوازده امام ضرب کرد و هم‌چنین نوع نگرش وزیر سلطان حسین (علیشیر نوایی) که خود نیز شیعه بود در اعتقادات مذهبی سلطان حسین تأثیر می‌گذاشت.<sup>۴</sup> در رابطه به ارادات سلطان حسین بایقرا به اهل بیت در کتاب تاریخ حبیب السیر این‌طور آمده است: «در شهر سنه خمس و ثمانین و ثمانمائیه که معین‌السلطنه و الخلفه میرزا بایقرا در قبه الاسلام بلخ لواء ایالت و رعیت‌پروری مرتفع گردانیده بود از ورای استاد غیب صورتی در غایت غرابت روی نمود شرح حال بر سبیل اجمال آنکه عزیزی شمس‌الدین محمد نام که نسبش بحضرت زبده اولیاء گرام و عمده اصفیا عظام سلطان ابویزید بسطامی قدس سره اتصال می‌یافت، از طرف کابل و غزنین بقبه الاسلام بلخ شتافت و شرط ملازمت میرزا بایقرا دریافته تاریخی ظاهر ساخت که آن را در زمان سلطان سنجر بن ملک شاه سلجوقی تصنیف کرده بودند و در آن کتاب مکتوب بود که مرقد شاه اولیا و عمده اصفیا محبط انوار عواطف و مواهب اسد الله الغالب امیرالمومنین علی (ع) در قریه خواجه خیران در فلان موضع است بنابر این بایقرا میرزا به قریه مذکوره تشریف برد و در آن موضع که در کتاب تعیین یافته بود گنبدی دید که قبری در میان آن موجود بود فرمود تا آن قبر را حفر نمایند و چون فرمان‌بران اندکی حفر کردند ناگاه لوحی از سنگ سفید پیدا شد که بر آنجا منقور بود که هذا قبر اسدالله اخ رسول الله علی ولی الله. میرزا بایقرا چون حال بر آن منوال دید قاصدی همعنان برق و باد بدار السلطنه هراه فرستاد و صورت واقعه را عرضه داشت ایستادگان پایه سریر اعلی کرد خاقان منصور بعد از اطلاع بر مضمون آن عریضه از ظهور آن صورت غریبه متعجب گشته احرام طواف آن قبله آمانی و آمال بست و با فوجی از امراء خواص بدانجانب نهضت فرموده پس از وصول غایت نیاز و اخلاص بجای آورد و قبه در کمال ارتفاع و وسعت بر سر آن مرقد جنت منزلت بنا نهاده در اطراف آن ایوان‌ها و بیوتات طرح انداخت و در آن قریه بازاری مشتمل بر دکاکین و حمام بنیاد نهاد» (خواندمیر، ۱۳۸۰/۴: ۱۷۲).

علاقه‌مندی فرمانروایان تیموری به دین و حمایت و احترام به مشایخ، زهاد، عباد علما و سادات (صفا، ۴/۱۳۷۸: ۴۷) باعث شد مطالعات و مباحثات دینی رواج پیدا کند و بناهای زیادی از جمله بناهای آرامگاهی ساخته شود. همان‌طور که گفته شد سلاطین و شاهزادگان تیموری بر مذهب تسنن بودند و قرائنی در دست نیست تا معتقدان به سایر مذاهب سنت یا مذهب تشیع را در فشار گذاشته و به پیروی از مذهب خاندان سلطنتی مجبور کرده باشند. گاهی هم از سلاطین این سلسله آثاری از آزادمنشی در اعتقاد به تسنن یا تشیع ملاحظه می‌شود و احترام زیادی به ائمه اثنی عشر داشتند و گاه کار مبالغه در این‌گونه مسائل به‌جایی می‌کشید که تصور اعتقاد آن سلاطین به تشیع می‌رفت (همان: ۵۳-۵۲). چنان‌که درباره سلطان حسین بایقرا می‌بینیم.

یکی از مشخصات عصر تیموری ظهور نهضت‌های شیعی - صوفی است که صوفیه در قرن هفتم و هشتم هجری، قدرت بسیاری به دست آوردند و تصوف توسعه و رواجی روزافزون می‌پذیرفت و در این دوره، تصوف و



تشیع با هم ارتباط نزدیکی پیدا کردند و هنگامی که مغول به ایران حمله کرد کمتر شهر و دیاری در ایران از دسته‌های صوفیان خالی بود و شماره خانقاه‌ها و باشید نگاه‌های سالکان و اهل مجاهدت و ریاضت حساب و شماری نداشت (صفا، ۱۳۸۷: ۳: ۱۶۶). در دوره تیموریان فرقه‌های بزرگ تصوف، مثل نقشبندیه، نعمت‌اللهیه، صفویه، نوربخشیه، حروفیه و... به وجود آمدند و همان‌طور که در ابتدای بحث نیز گفته شد دوره تیموریان روح مذهبی بر مسائل گوناگون سیاسی، اجتماعی و فرهنگی سایه انداخته بود. نتیجه امر اینکه شیعه در دوره تیموری آزادی بیشتری دارد و فرقه‌های مذهبی که در این دوره شکل گرفته از جمله نقشبندیان زیارت قبور را از وظایف خود می‌دانستند موجب شد که در این دوره علاوه بر آرامگاه‌های مذهبی، آرامگاه‌های غیرمذهبی زیادی نیز ساخته بشود و اینکه منطقه قُهستان نیز دارای جمعیتی شیعی بوده و در این دوره شاهد ورود افراد مختلف از این منطقه به دربار هرات هستیم خود نقش اساسی در ساخت بناهایی این چنینی در قُهستان داشته است. اهالی روستای آبگرم که خود از سادات موسوی هستند خود را از نسل همین امامزاده می‌دانند و پیرو طریقت نقشبندی هستند که می‌توان یکی از دلایل اصلی ساخت بنا نقش همین فرقه مذهبی دانست.

همان‌طور که گفته شده در معماری آرامگاه سلطان ابراهیم رضا (ع) سبک معماری تیموری بارز است به همین دلیل نمی‌توان بنا را با توجه به کتیبه آن که در دوره صفوی ساخته شده را با سبک این دوره معرفی کرد. در دوره تیموری ایوان اصلی و جلوی گنبدخانه بلندتر و مرتفع‌تر ساخته می‌شد که این ویژگی را می‌توان در ایوان شمالی این آرامگاه دید (Anisi, 2007: 268). ارتفاع بنا خود از ویژگی معماری این دوره است به طوری که تا جایی که دیوار بنا فشار وارده ایوان و گنبد را تحمل می‌کردند، بلند ساخته می‌شده است و همان‌طور که در معماری بنا اشاره شد، این بنا به صورت دو طبقه ساخته شده که دو طبقه بودن بنا خود دلیلی بر سبک کردن بار وزن گنبد بر دیوارها بوده تا بنا مرتفع‌تر ساخته شود. همین‌طور طاق‌های که در ساخت گنبد به کار رفته، طاق‌ها جناغی بوده که دارای قوس‌های تندی است که فشار وارد بنا بر اثر ارتفاع و مصالح موجود باعث شکست پوشش نشود. هم‌چنین گنبد اصلی بنا بروی چهار طاق جناغی بلند استوار است که بنا را از داخل بسیار بلندتر نشان می‌دهد. یکی دیگر از ویژگی‌های معماری تیموری استفاده از تزئینات در ساخت بنا است که این ویژگی با مطالعه معماری بناهای دوره تیموری در نمای بیرونی بنا بارزتر است که اساساً بناهای این دوره برونگرا است. از جمله تزئینات شاخصی که در تزئین نمای بیرونی آرامگاه سلطان ابراهیم به کار رفته می‌توان به استفاده از قوس‌های متنوع و گچ‌کاری به‌ویژه در نمای داخل ایوان، پنجره‌های مشبک گچی و نقاشی روی گچ به رنگ قرمز که نقوش حیوانی و گیاهی به تصویر کشیده شده، اشاره کرد. همان‌طور که گفته شد، روی دیوارهای این بنا دست‌نوشته‌هایی به یادگار در طی بازه زمانی طولانی با خطوط مختلف به نگارش درآمده است که بین این نوشته‌ها سوره توحید و ناس نیز نوشته شده است. سوره توحید را به این دلیل توحید یا اخلاص نامیده‌اند که درباره یگانگی خدا سخن می‌گوید و انسان را از شرک، خلاصی می‌دهد. محتوای سوره اخلاص، توحید و یگانگی خداوند و بی‌نیازی او از غیر خودش و نیازمندی مخلوقات به اوست و سوره ناس نیز به‌عنوان دفع شر و آفت بوده که انسان به خدا پناه می‌برد و می‌تواند نگارش این سوره در این بنا پناه بردن شخص زائر به خدا بوده باشد. اما مورد بعدی این دست‌نوشته‌ها مربوط به احادیثی است که زبان پیامبر (ص) نقل شده است و بیش‌تر این دست‌نوشته‌ها مربوط به یادگاری زائران است که اسم و تاریخ نوشتن را قید نیز کردند که بعضی از این یادگاری‌ها همراه با اشعاری است که توسط خود شخص یادگار نویسنده

شده و یا اشعاری عرفانی مربوط به شاعرانی همچون سعدی، عوفی شیرازی و... است. بیش‌ترین این یادگار نویسان اهالی روستاهای اطراف روستای آبگرم از جمله طبس مسینا، فورگ، در میان، مسک، درخش، هندوالان و... و حتی بیرجند و قاین هستند.

#### ۸. نتیجه‌گیری

حکومت تیموری یکی از درخشان‌ترین ادوار تمدن اسلامی است، در زمان حکومت تیموری، معماری از نظر عظمت و سترگ‌نمایی و از حیث غنای تزئینات به شکوه و شکوفندگی بی‌سابقه‌ای دست یافت؛ یکی از دلایل اصلی شکل‌گیری آرامگاه سلطان ابراهیم رضا (ع) در دوره تیموری و آنچه سبب می‌شود این بنا در این دوره ساخته شود، می‌توان به هم‌جواری قهستان با مرکز حکومت (هرات)، آزادی مذهبی در دوره تیموری و اهمیت دادن به مقابر تشیع به‌ویژه در زمان شاهرخ و سلطان حسین بایقرا، رفت‌وآمد سلاطین تیموری در این منطقه و حضور هنرمندان این خطه در دربار و ظهور طریقت‌های مذهبی از جمله نقشبندی با تمایلات شیعی اشاره کرد. با مطالعه در معماری آرامگاه سلطان ابراهیم رضا (ع) می‌بینیم که هر چند این بنا عظمت بناهای اوایل دوره تیموری در آسیای مرکزی را ندارد، اما با این وجود این بنا تمام ویژگی‌های معماری تیموری از جمله تأکید بر ارتفاع ایوان و گنبد در ساخت بنا به کار رفته و با توجه به حجم کم بنا و اینکه بنا تقریباً پلان کوچکی دارد، ولی سادگی و موزون بودن اجزاء و عناصر به کار رفته در آن گویای معماری عظیمی است که سرچشمه دینی دارد و بالاخره تزئینات آن اگرچه محدود است ولی در زمره شاهکارهای سبک معماری دوره تیموری محسوب می‌شود. مرتفع ساختن بنا تا حدی که مقاومت جررها و مصالح موجود اجازه آن را می‌دهد، در دوره تیموری انجام گرفته است که این امر در این بنا به‌خوبی نمایان است. این بنا طی دوره‌های مختلف دچار آسیب‌هایی شده به همین دلیل در طول زمان مرمت‌شده و دخل تصرف‌هایی در آن ایجاد شده است که از آن جمله می‌توان به لایه‌های گچی برای اندود دیوار اشاره کرد و همین امر موجب شده که بسیاری از تزئینات اصلی بنا به مرور زمان از بین برود. ولی آنچه در مطالعه معماری بنا مشخص است. تقارن بنا در ضلع غربی و شرقی، چهار ایوان ورودی از چهار طرف به همراه گنبد باشکوه آن از اهمیت ویژه‌ای برخوردار است. عناصر و ویژگی‌های خاص معماری سلطان ابراهیم رضا (ع)، همچون ایوان، گنبدخانه، وجود سنگ‌قبر کتیبه‌دار و یادگار نوشته‌های تاریخی نوشته شده روی دیوار، این بنا رو به‌عنوان یکی از آخرین بناهایی با سبک معماری تیموری که در محدوده خراسان ساخته شده، به شمار آورد. یادگار نوشته‌های تاریخی داخل آرامگاه بیشتر مربوط به زواری است که به زیارت بنا آمده‌اند و هر چند جنبه یادگاری دارد، اما در ارتباط با ارادات زوار به اهل بیت است که در بعضی موارد آن را به‌صورت شعر نیز بیان کرده‌اند، هم‌چنین سوره‌های قرآن و احادیثی مربوط به بزرگان دین از جمله پیامبر (ص) نیز در بنا مورد استفاده قرار گرفته است. آنچه که در درجه اهمیت قرار دارد، تلفیق هنر و دین در معماری این مقبره خصوصاً مقابر امامزادگان است.

#### پی‌نوشت‌ها

۱- عامه مردم به چنین پنداری معتقدند «که سلطان ابراهیم رضا (ع) همراه گروهی وارد قهستان می‌شود و در محلی به نام سبز پوشان گوزوند با گبرهای منطقه درگیر که منجر به شهادت تنی چند از یاران می‌شود. این گبرها متعلق به روستای گاوپیچ به فاصله ۱/۵ کیلومتری شمال‌شرق روستای آبگرم بوده است. طبق گفته اهالی روستای آبگرم اسم روستای گاوپیچ در ابتدا گبریچ

بوده و گروهی از مسلمانان به رهبری سلطان ابراهیم رضا (ع) از طرف امام رضا (ع) مأموریت می‌گیرند که اهالی روستا را به دین اسلام دعوت کنند و بعد از جنگی که بین آن‌ها شکل می‌گیرد، عده‌ای از یاران سلطان ابراهیم رضا (ع) شهید و در همان محل دفن می‌شوند که امروز به نام مزار سبزپوشان معروف است و این‌طور که بیان می‌شود، شخص امامزاده سلطان ابراهیم رضا (ع) زخمی برمی‌دارند که بعد از چند روز به شهادت می‌رسند و چون در زمستان این اتفاق می‌افتد و جنازه را می‌خواهند غسل بدهند، چشمه آبی که از کوهی در جنوب شرقی روستا جاری و دارای آبی سردی است به آب گرم تبدیل می‌شود» و از همین چشمه آبگرم در پای آن کوه تا به امروز مردم در آن استحمام می‌کنند و آن را برای امراض پوستی مفید می‌دانند. اهالی محلی نقل قول می‌کنند: موقع عبور سپاه سی‌هزار نفری سلطان حسین بایقرا از این محل به هنگام استراحت وی سلطان ابراهیم رضا (ع) را در خواب می‌بیند و مأمور ساختن بنایی بر قبر آن حضرت می‌شود. از جمله نکات جالب توجه در رابطه با سلطان ابراهیم رضا (ع)، وجود غاری در روستای کلاته گاویچ است که دقیقاً پشت رشته کوهی در شرق روستای آبگرم قرار گرفته که این غار در ادبیات محلی به بی‌بی سنگی مشهور و طبق گفته اهالی بی‌بی سنگی خواهر امامزاده سلطان ابراهیم رضا (ع) است.

۲- در ضلع جنوب شرقی بنا و به فاصله ۱۳ متری از آرامگاه آب انباری قرار دارد که در ارتباط با همین بنای امامزاده است و به احتمال زیاد در دوره صفوی - قاجار برای تأمین آب مراجعین به این مکان ساخته شده است. آب انبار با ابعاد ۸ × ۴ متر و در راستای شمالی - جنوبی ساخته شده است. این آب‌انبار از نوع بناهای مخزنی گنبددار با یک درگاه ورودی است که مستقیم به داخل مخزن بنا راه دارد. مصالح مورد استفاده در بنا لاشه سنگ، آجر و اندود گل آهک است. درگاه ورودی بنا در جانب شمالی آن قرار گرفته و مجرای ورودی آب در جانب جنوب غربی گنبدخانه بنا تعبیه شده است. ۱۰ فنجان آب از آبگرم وقف (یک تاقه آب از قنات خسروآباد با اراضی وقف و حدود ۷۰ فنجان آب بدون زمین از قنات منصورآباد وقف این امامزاده است). ذخیره سازی آب در آب‌انبار امامزاده است.

۳- این دو بیت شعر برگرفته از دیوان عرفی شیرازی است. مولانا محمد بن خواجه زین‌الدین علی بن جمال‌الدین شیرازی ملقب به جمال‌الدین و متخلص به عرفی از مشاهیر و شعرای قرن دهم هجری قمری در شیراز است. چند بار به هندوستان رفته و در دربار اکبر شاه گورکانی تقرب یافته است (برگرفته از ویکی‌پدیا).

۴- این شعر مربوط به بابا اصلی دماوندی از سخنوران و شاعران قرن یازدهم هجری و از معاصران میرزا محمد طاهر نصرآبادی است. بابا اصلی شاعر درویش مشرب و در کمال جذب و حال بود و نقل‌های عجیب از او می‌کردند. چندی به سیاحت پرداخت، عاقبت در شیراز ساکن و ظاهراً همان‌جا بدرود زندگی گفت.

۵- متن بعضی از این دست‌نوشته‌ها توسط نگارندگان و بعضی توسط آقای علیرضا نصرآبادی در سال ۱۳۸۲ خوانده شده که گزارش آن در آرشیو اداره کل سازمان میراث فرهنگی صنایع دستی و گردشگری خراسان جنوبی موجود است.

۶- سلطان حسین بایقرا (جلوس در سال ۸۷۵ ه.ق) در شعر «حسینی» تخلص می‌کرد، شیعه شهرت دادند که او هم‌کیش آنهاست و مذهب سنت و جماعت به زودی متروک و مطعون خواهد ماند و در این راه چندان پیش رفتند که گفتند باید بر منابر خطبه بنام دوازده امام خوانند و اسامی خلفای راشدین را از منابر حذف کنند، و از میان آنان عالمی بنام «سیدحسن کربلایی» که در جزو ملازمان سلطان حسین درآمد بود، در این راه بسیار می‌کوشید (زمچی اسفزاری، ۲/۱۳۳۸: ۳۲۸).

## منابع

قرآن کریم.

آیتی، محمدحسن (۱۳۷۱)، *بهارستان در تاریخ و تراجم رجال قاینات و قهستان*، مشهد، دانشگاه فردوسی.

احسانی، محمدتقی (۱۳۶۸)، *هفت هزار سال هنر فلزکاری در ایران*، تهران، علمی و فرهنگی.

اوکین، برنارد (۱۳۸۶)، *معماری تیموری در خراسان*، ترجمه علی آخشینی، مشهد، آستان قدس رضوی.

بلر، شیلا، بلوم، جانانان (۱۳۸۶)، *هنر و معماری اسلامی*، ترجمه یعقوب آژند، تهران، سمت.

بیهقی، علی بن زید (۱۳۶۱)، *تاریخ بیهقی*، مصحح احمد بهمنیار، تهران، کتابفروشی فروغی.

پوگانکووا، گالینا (۱۳۸۷)، *شاهکارهای معماری آسیای میانه*، ترجمه سید داوود طبایی، چاپ اول، تهران، فرهنگستان هنر.

حاتم، غلامعلی (۱۳۷۹)، *معماری اسلامی ایران در دوره سلجوقیان*، تهران، جهاد دانشگاهی.

مطالعات باستان‌شناسی، دوره ۱۳، شماره ۴، زمستان ۱۴۰۰ / ۲۱۱

- خوافی، شهاب‌الدین عبدالله (۱۳۷۰)، *جغرافیای تاریخی خراسان در تاریخ حافظ ابرو (قسمت ربع خراسان هرات)*، تصحیح غلامرضا ورهرام، تهران، اطلاعات.
- خواندمیر، غیاث‌الدین بن هماد الدین (۱۳۸۰)، *تاریخ حبیب‌السیر*، تهران، خیام.
- راوندی، مرتضی (۱۳۸۲)، *تاریخ اجتماعی ایران*، تهران، نگاه.
- زمچی اسفزاری، معین‌الدین محمد (۱۳۳۸)، *روضات الجنات فی اوصاف مدینه هرات*، مصحح، سید محمدکاظم امام، چاپ اول، تهران، دانشگاه تهران.
- زمرشیدی، حسین (۱۳۸۷)، *طاق و قوس در معماری ایران*، تهران، شرکت عمران و بهسازی شهری ایران.
- سبحانی تبریزی، جعفر (۱۴۲۷)، *الوهابیه فی المیزان*، قم، انتشارات موسسه امام صادق (ع).
- سروش، محمدرضا (۱۳۸۶)، «گزارش مختصر از مراحل شناسایی و کاوش باستان‌شناسی در گورستان تاریخی بجد»، مجموعه مقالات همایش بین‌المللی بزرگداشت عبدالعلی بیرجندی، به کوشش محمود رفیعی، تهران، هیرمند.
- سمائی دستجردی، معصومه؛ الهیاری، فریدون؛ فروغی ابری، اصغر (۱۳۹۵)، «بررسی جایگاه اجتماعی هنرمندان و صنعتگران در دوره تیموریان»، *فصلنامه علمی- پژوهشی تاریخ اسلام و ایران*، سال بیست و ششم، دوره جدید، شماره ۲۹، پیاپی ۱۱۹، بهار، ۱۳۹۵، صص ۱۰۶ - ۸۱.
- شاطری، مفید (۱۳۹۴)، *وارثان عترت: بقاع متبرکه خراسان جنوبی*، چاپ اول، شرکت چاپ و وابسته به سازمان اوقاف و امور خیریه.
- صابرمقدم، فرامرز (۱۳۷۶)، گزارش ثبتی آرامگاه سلطان ابراهیم رضا، بیرجند، آرشیو اداره میراث فرهنگی صنایع‌دستی و گردشگری خراسان جنوبی، منتشرنشده.
- صالحی شامی، محمد بن یوسف (۱۴۱۴)، *سبل الهدی*، بیروت، انتشارات دارالکتب العلمیه.
- صدیقیان، حسین (۱۳۹۴)، *گزارش بررسی باستان‌شناختی بخش‌های قهستان و گزیک شهرستان در میان*، آرشیو اداره میراث فرهنگی صنایع‌دستی و گردشگری خراسان جنوبی، منتشرنشده.
- صفا، ذبیح‌الله (۱۳۷۸)، *تاریخ ادبیات در ایران*، ج ۳ و ۴، چاپ هشتم، تهران، فردوس.
- غروی، مهدی (۱۳۷۶)، *آرامگاه در گستره فرهنگ ایرانی*، تهران، انتشارات انجمن آثار و مفاخر فرهنگی.
- فرقانی، محمدفاروق (۱۳۸۵)، *تاریخ اسماعیلیان قهستان*، تهران، انجمن آثار و مفاخر فرهنگی.
- کاوسی، ولی‌الله (۱۳۸۹)، «بازسازی آثار معماری در دوره تیموریان»، *مجله تاریخ و تمدن اسلامی*، سال ششم، شماره دوازدهم، پاییز و زمستان، صص ۱۲۹ - ۱۰۷.
- کیانی، محمدیوسف (۱۳۸۶)، *تاریخ هنر معماری ایران در دوره اسلامی*، تهران، انتشارات سمت.
- مجهول مؤلف (۱۳۶۱)، *حدود العالم من المشرق الی المغرب*، به اهتمام منوچهر ستوده، تهران، کتابخانه طهوری.
- محمودی‌نسب، علی‌اصغر (۱۳۹۳)، *معماری بافت تاریخی شهر سرایان با تکیه بر اقلیم گرم و خشک منطقه*، تهران، سمیرا.
- مستوفی، حمدالله (۱۳۸۱)، *نزهة القلوب*، به کوشش محمد دبیر سیاقی، قزوین، حدیث امروز.
- مقدسی، محمد بن احمد، (۱۳۶۱)، *أحسن التقاسیم*، ترجمه علی‌نقی منزوی، تهران، شرکت مؤلفان و مترجمان.
- نصرآبادی، علیرضا (۱۳۸۲)، *گزارش بازخوانی دیوارنگاره‌های آرامگاه سلطان ابراهیم (ع)*، بیرجند، آرشیو اداره میراث فرهنگی صنایع‌دستی و گردشگری خراسان جنوبی، منتشرنشده.
- نوروزی، ساسان (۱۳۸۶)، *طرح مرمت و بازپیرایی ساماندهی بنا و محوطه آرامگاه امامزاده ابراهیم رضا (ع)*، بیرجند، آرشیو اداره میراث فرهنگی، صنایع‌دستی و گردشگری خراسان جنوبی، منتشرنشده.
- ویلیز، دونالد؛ گلمبگ، لیزا؛ هلد، رنتا (۱۳۷۴)، *معماری تیموری در ایران و توران*، ترجمه محمدیوسف کیانی و کرامت‌الله افسر، تهران، وزارت فرهنگ و ارشاد اسلامی.
- هیلن براند، روبرت (۱۳۸۹)، *معماری اسلامی: شکل، کارکرد و معماری*، ترجمه باقر آیت‌الله‌زاده شیرازی، تهران، روزنه.

- هیلن براند، روبرت (۱۳۸۷)، هنر و معماری اسلامی، ترجمه اردشیر اشراقی، تهران، انتشارات روزنه.
- یوسفی، صاحب (۱۳۸۷)، گزارش گمانه‌زنی پژوهشی آرامگاه سلطان ابراهیم (ع)، بیرجند، آرشیو اداره کل میراث فرهنگی صنایع دستی و گردشگری خراسان جنوبی، منتشر نشده.
- Anisi, A. 2007. *Early Islamic Architecture In Iran .637-1059*. Ph.D. Thesis. The University Of Edinburgh.
- Ayati, M. H. 1992. *Baharestan in the history and translation of the men of Qayenat and Qohestan*. second edition. Mashhad. Ferdowsi University. [in Persian].
- Bayhaqi, A. 1982. *History of Bayhaqi*. edited by Ahmad Bahmanyar. first edition. Tehran. Foroughi Bookstore. [in Persian].
- Blair, Sh. Bloom, J. 2007. *Islamic Art and Architecture*. Vol 2. translated by Yaghoub Azhand. second edition. Tehran. Samat. [in Persian].
- Ehsani, M. T. 1989. *Seven Thousand Years of Metalworking in Iran*. First Edition. Tehran. Scientific and Cultural. [in Persian].
- Forghani, M. F. 2006. *History of the Ismailis of Qohestan*. Second Edition. Tehran. Association of Cultural Works and Honors. [in Persian].
- Gharavi, M. 1996. *Tomb in the field of Iranian culture*. first edition. Tehran. Publications of the Association of Cultural Works and Honors. [in Persian].
- Hatam, Q. A. 2000. *Islamic Architecture of Iran in the Seljuk Period*. First Edition. Tehran. University Jihad. [in Persian].
- Hattstein. M. Delius, P. 2004. *Islam: Art and Architecture*. Ullmann.
- HillenBrand, R. 2008. *Islamic Art and Architecture*. translated by Ardeshir Ishraqi. second edition. Tehran. Rozaneh Publications. [in Persian].
- HillenBrand, R. 2010. *Islamic architecture: form, function and architecture*. Translated by Baqer Ayatollah Zadeh Shirazi. fifth edition. Tehran. Rozaneh. [in Persian].
- Kavousi, V. 2010. «Reconstruction of architectural works in the Timurid period». *Journal of Islamic History and Civilization*, Year 6. Number 12. Fall and Winter. autumn and winter 2010. pp 129-107. [in Persian].
- Khafi, Sh. A. 1991. *Historical Geography of Khorasan in the History of Hafez Ebro .Part of Khorasan Herat*. edited by Gholamreza Varhram. first edition. Tehran. Information. [in Persian].
- Khwandmir, Gh. 2001. *History of Habib Al-Seer*. Vol 4. Fourth Edition. Tehran. Khayyam. [in Persian].
- Kiani, M.Y. 2007. *History of Iranian Architecture in the Islamic Period*. Ninth Edition. Tehran. Samat Publications. [in Persian].
- Mahmoodi Nasab, A. A. 2014. *Architecture of the historical context of Sarayan city based on the hot and dry climate of the region*. first edition. Tehran. Samira. [in Persian].
- Maqdasi, M. 1982. *Ahsan Al-Taqasim*. Vol 2. Translation on the isolated side. First Edition. Tehran. Authors and Translators Company. [in Persian].
- Mostofi, H. 2002. *Nozhat Alghlob*. By the efforts of Mohammad Dabir Siyaghi. Qarvin. Hadith Today. [in Persian].
- Nasrabadi, A. 2003. *Report on the re-reading of the murals of the tomb of Sultan Ibrahim*. Birjand. Archive of the General Directorate of Cultural Heritage, Handicrafts and Tourism of South Khorasan. has not been published. [in Persian].
- Nowruzi, S. 2007. *The plan to repair and rehabilitate the building and the tomb of Imamzadeh Ebrahim Reza*. Birjand. Archive of the General Directorate of Cultural Heritage, Handicrafts and Tourism of South Khorasan. has not been published. [in Persian].
- O'kane, B. 2007. *Timurid Architecture in Khorasan*. translated by Ali Akhshini. first edition. Mashhad. Astan Quds Razavi. [in Persian].
- Petersen, A. 1996. *Dictionary Of Islamic Architecture*. First published. London. Routledge.

- Pogachenkova, G. 2008. *Central Asian Architectural Masterpieces*. translated by Seyed Davood Tabaei. first edition. Tehran. Academy of Arts. [in Persian].
- Ravandi, M. 2003. *Social History of Iran*. Vol 9. Second Edition. Tehran. Negah. [in Persian].
- Saber Moghadam, F. 1997. *Registration Report of the Tomb of Sultan Ebrahim Reza*. Birjand. Archive of the General Directorate of Cultural Heritage, Handicrafts and Tourism of South Khorasan. has not been published. [in Persian].
- Safa, Z. 1999. *History of Literature in Iran*. Vol 3 and 4. Eighth Edition. Tehran. Ferdows. [in Persian].
- Salehi Shami, M. Y. 1992. *Sabl al-Huda*. Vol 8. First Edition. Beirut: Dar Al-Kitab Al-Alamiya Publications. [in Persian].
- Samaei Dastjerdi, M. Al-Hayari, F. Foroughi Abri, A. 2016. «Study of the social status of artists and craftsmen in the Timurid period». *Scientific-Research Quarterly of the History of Islam and Iran*, Vol. 26. New Volume. No. 29. 119 consecutive. Spring 2016. pp 81- 106. [in Persian].
- Sedighian, Hossein. 2015. *Report on Archaeological Survey of Qohestan and Gazik Departments of Darmian County*. Archive of the General Directorate of Cultural Heritage, Handicrafts and Tourism of South Khorasan. Unpublished. [in Persian].
- Shateri, Mofid. 2015. *Heirs of Atrat: Holy Shrines of South Khorasan*. First Edition. Printing Company and affiliated with the Endowment and Charity Organization. [in Persian].
- Sobhani Tabrizi, Jafar. 2005. *Al-Wahhabiya Fi Al-Mizan Al-Mizan*. third edition. Qom. Imam Sadegh Institute Publications. [in Persian].
- Soroush, M. R. 2007. «A Brief Report on the Steps of Archaeological Identification and Excavation in the Historical Cemetery of Bojd». *Proceedings of the International Conference in Honor of Abdul Ali Birjandi*, by Mahmood Rafiei. Tehran. Helmand. [in Persian].
- The Holy Quran. [in Persian].
- Unknown author. 1982. *Hudud Al-Alam from the East to the West*. By Manouchehr Sotoudeh. Tehran. Tahoori Library. [in Persian].
- Wilber, D. Golmbag, L. Held, R. 1995. *Timurid architecture in Iran and Turan*. translated by Mohammad Yousef Kiani and Keramatullah Afsar. first edition. Tehran. Ministry of Culture and Islamic Guidance. [in Persian].
- Yousefi, S. 2008. *Research Speculation Report on the Tomb of Sultan Ibrahim*. Birjand. Archive of the General Directorate of Cultural Heritage, Handicrafts and Tourism of South Khorasan. Unpublished. [in Persian].
- Zomarshidi, H. 2008. *Arches and Arches in Iranian Architecture*. First Edition. Tehran. Iran Urban Development and Improvement Company. [in Persian].
- Zomchi Esfzary, m. A. 1959. *Rawdat al-Janat in the descriptions of the city of Herat*. Vol 2. Corrected by Seyed Mohammad Kazem Imam. First Edition. Tehran. University of Tehran. [in Persian].

