

گاهنگاری و تحلیل کاربری محوطه موسوم به قلعه‌سام در ولایت تاریخی ماسبدان (استان ایلام)

یونس یوسفوند^۱

دکتری باستان‌شناسی، دانشگاه لرستان، خرم‌آباد، ایران

فرشاد میری

دانش‌آموخته دکتری باستان‌شناسی دانشگاه مازندران، مازندران، ایران.

تاریخ دریافت: ۱۳۹۸/۰۶/۱۲؛ تاریخ پذیرش: ۱۴۰۰/۱۲/۲۰

علمی - پژوهشی

چکیده

نواحی غرب ایران در طی دوره ساسانی و سده‌های نخستین اسلامی به دلیل موقعیت خاص جغرافیایی و نزدیکی به مراکز حکومتی از اهمیتی ویژه برخوردار بوده‌اند. از جمله نواحی مهم غرب ایران طی این ادوار، می‌توان به ولایت ماسبدان اشاره کرد. طبق تقسیم‌بندی‌های جغرافیایی دوره ساسانی و اسلامی، ماسبدان به ترتیب در قالب ایالت‌های گوست خوربران و جبال قابل تعریف است که شهر سیروان/شیروان کرسی آن به شمار می‌رفت. بنا به نظر پژوهشگران در جغرافیای سرزمینی کنونی ایران، ماسبدان منطبق بر بخش‌های شمالی استان ایلام است. قابلیت‌ها و امکانات طبیعی بالای منطقه و موقعیت ارتباطی مناسب باعث شکل‌گیری و گسترش استقرارها و بناهای مهمی در آن شده است. «قلعه‌سام» یکی از آثار ارزشمند این ناحیه محسوب می‌شود که علی‌رغم اهمیت ویژه آن (به لحاظ شاخصه‌های معماری) تاکنون ناشناخته مانده است. این بنا در تنگه «سی‌پله» در محدوده مرزی استان‌های لرستان و ایلام واقع شده است. قلعه‌سام از دو بخش مجزا (از نظر سازه‌ای) اما مرتبط با هم (از نظر کارکردی و تاریخ ساخت) تشکیل شده است؛ ساختار اصلی محوطه متشکل از بنای گنبددار آراسته به تزیینات گچ‌بری در پایین دست محوطه و دژی مستحکم در بالادست آن است. هدف مقاله حاضر آن است تا با اتکاء بر یافته‌های باستان‌شناختی و شواهد معماری موجود، ضمن معرفی و شناساندن قلعه‌سام، هویت کارکردی و گاهنگاری آن ارزیابی و مورد تحلیل قرار گیرد. رویکرد تحقیق تاریخی است و یافته‌ها با استفاده از روش یافته‌اندوزی از منابع کتابخانه‌ای و بررسی میدانی گردآوری شده‌اند. ویژگی‌های سازه‌ای و ریخت‌شناسی قلعه‌سام، بیانگر آن است که این بنا اقامتگاهی امنیتی متعلق به شخصی عالی‌رتبه بوده است. مشخصه‌های مکانی این بنا در ترکیب با سایر آثار موجود در تنگه سی‌پله، نشان از غلبه انگیزه‌های سیاسی و امنیتی در ساخت آن دارد. عناصر معماری، سفال‌های پراکنده در عرصه و پیرامون محوطه و تزیینات گچ‌بری به‌کار رفته در بنا، نشانگر ساخت آن در بازه زمانی اواخر دوره ساسانی و سده‌های آغازین اسلامی است.

واژه‌های کلیدی: ماسبدان، تنگه سی‌پله، قلعه‌سام، معماری نظامی، ولایت ماسبدان.

مقدمه

در تقسیمات جغرافیایی دوره ساسانی بخش غربی ایران با عنوان گوست خوربران شناخته می‌شده است، یکی از مناطق مهم گوست خوربران در این دوره، استان ایلام/ لرستان پشتکوه بوده که در قالب دو ایالت به نام‌های ماسبدان و مهرجان‌گدک (مهرجان قذق) اداره می‌شده است (مارکوارت، ۱۳۷۳: ۳۷؛ ۱۳۹۵: ۳۰). با فتح ایران توسط مسلمانان، اصطلاح «جبال» جایگزین واژه خوربران گردید. مورخان و جغرافی‌نگاران سده‌های آغازین اسلامی، از ماسبدان به‌عنوان یکی از ولایت‌های آباد و مهم جبال یاد کرده‌اند که به خاطر رونق و شکوفایی اقتصادی آن، هر ساله مقدار قابل توجهی مالیات از آن دریافت می‌شده است (اصطخری، ۱۳۶۸: ۱۶۴؛ جیهانی، ۱۳۶۸: ۱۰۳؛ ابن‌خردادبه، ۱۳۷۰: ۳۳؛ یعقوبی، ۱۳۷۳: ۴۴؛ ابن‌حوقل، ۱۳۴۵: ۱۰۵). لسترنج موقعیت ماسبدان را در باختر لر کوچک، در مرز باختری عراق عجم می‌داند (لسترنج، ۱۳۸۳: ۲۱۸)، که منطبق بر بخش شمالی استان ایلام است. کرسی و حاکم‌نشین ولایت ماسبدان شهر سیروان / شیروان بوده که موقعیت آن در روستای سرابکلان در نزدیکی شهر لومار (مرکز شهرستان شیروان) در استان ایلام مکان‌یابی شده است (راولینسون، ۱۳۶۲: ۵۸-۵۴). ماسبدان با مرکزیت شهر سیروان/شیروان، با توجه به برخورداری‌های زیست‌محیطی، نزدیکی آن به تیسفون و خوزستان و همچنین موقعیت راهبردی آن بر سر راه‌های خوزستان و میان‌رودان به غرب و مرکز ایران، در دوره ساسانی و

سده‌های آغازین اسلامی اهمیت ویژه‌ای داشته است. یکی از آثار معماری ارزشمند این ناحیه، محوطه موسوم به «قلعه‌سام» در داخل تنگه سی‌پله است. هرچند تنگه سی‌پله به دلیل قرار داشتن در حاشیه راه مواصلاتی خوزستان و لرستان به غرب ایران، در گذشته مورد بازدید پژوهشگرانی که از این مسیر عبور کرده‌اند، قرار گرفته و این پژوهشگران به برخی آثار تنگه از جمله پل سی‌پله اشاره کرده‌اند (Stein, 1940: 238)، اما این منطقه تاکنون از تیررس مطالعات و پژوهش‌های دقیق و تحلیلی به دور مانده است. در بین آثار موجود در تنگه، بنای قلعه‌سام به خاطر ویژگی‌های معماری آن دارای اهمیت ویژه‌ای است، اما به دلیل موقعیت آن بر بالای ارتفاعات کوه سام کمتر مورد بازدید و بررسی باستان‌شناسان قرار گرفته و اطلاعات اندکی در مورد آن موجود است. نخستین بار دمورگان ضمن انتشار چند تصویر از بنا، به آن اشاره کرده و اهمیت آن را متذکر شده است (Demorgan, 1894:360). برخی پژوهشگران ایرانی نیز به‌صورت گذرا به این بنا اشاره کرده و نظراتی در مورد کاربری و تاریخ آن ارائه کرده‌اند (افشار سیستانی، ۱۳۷۲: ۲۴۷؛ محمودیان، ۱۳۸۳: ۷۵-۷۲؛ کابلی، ۱۳۹۴: ۱۷۹-۱۷۴). این بنا در تاریخ ۱۳۸۱/۱۲/۱۷ با شماره ۷۹۹۸ با نام «محوطه تاریخی قلعه‌سام» و با پیشنهاد قدمتی از دوره اشکانی، ساسانی و قرون نخستین اسلامی در فهرست آثار ملی به ثبت رسیده است (پیرانی، ۱۳۸۱: ۱-۱۵). در پرونده ثبتی ضمن توصیف کلی بنا و تهیه پلان و نقشه برخی از فضاهای مجموعه، کاربری نظامی و مذهبی برای آن تعریف شده است. بی‌شک ساخته‌شدن بنای سترگ و ستر در چنین موقعیت کوهستانی و ویژه‌ای، علاوه بر اینکه نشان‌دهنده موقعیت ویژه امنیتی و تدافعی تنگه سی‌پله است، می‌تواند بازگوکننده وقایع تاریخی بازه زمانی ساخت بنا و انگیزه‌های قدرت‌طلبانه سازندگان آن نیز باشد. با این وجود تاکنون پژوهش دقیقی که اهمیت باستان‌شناختی محوطه و ماهیت تاریخی و کارکرد واقعی بنا را مشخص کند، صورت نگرفته است. مهجور ماندن قلعه‌سام در مطالعات باستان‌شناسی منطقه، ابهام در مورد ماهیت تاریخی و کاربری آن در کنار روند روزافزون تخریب بنا توسط قاچاقچیان، ضرورت انجام پژوهشی منسجم در مورد آن را فراهم کرده است. پژوهش پیش‌رو با طرح دو پرسش: ۱- اهداف ساخت بنای قلعه‌سام در این موقعیت جغرافیایی چه بوده و این بنا چه کاربری داشته است؟ ۲- بر اساس شواهد موجود، بنای معروف به قلعه‌سام در چه دوره‌ای ساخته شده است؟ به مطالعه این بنا پرداخته است.

رویکرد پژوهش و روش گردآوری یافته‌ها

این پژوهش از نوع تحقیقات بنیادی است که با بهره‌گیری از رویکرد تاریخی و به شیوه توصیفی-تحلیلی به مطالعه بنا پرداخته است. گردآوری یافته‌ها به دو روش میدانی و اسنادی انجام گرفت. در ابتدا با بازدید میدانی از سطح محوطه قلعه‌سام ضمن جمع‌آوری یافته‌های سفالی به ثبت و ضبط ویژگی‌های معماری و ریخت‌شناسی آن اقدام گردید. در این مرحله همچنین با بازدید از تنگه سی‌پله، دید مناسبی از مجموعه آثار تنگه و چگونگی ارتباط فضایی آن‌ها با بنای قلعه‌سام به دست آمد. سرانجام با استفاده از منابع کتابخانه‌ای و ترکیب آن با یافته‌های حاصل از بررسی باستان‌شناختی محوطه، به تجزیه و تحلیل اطلاعات جمع‌آوری شده، پرداخته شد.



تصویر ۱. موقعیت تنگه سی‌پله بر روی نقشه و نحوه پراکنش آثار موجود در آن (تصویر از نگارندگان).

Figure 1. The location of the Si'pelah strait and the distribution of the sites within the region. (By the authors)

موقعیت جغرافیایی

تنگه «سی‌پله» از جمله عارضه‌های طبیعی شکل گرفته در منتهی‌الیه شمال غرب استان لرستان است که جریان رودخانه سیمره آن را به دو بخش شرقی و غربی تقسیم می‌کند (تصویر ۱). بر اساس تقسیمات سیاسی کنونی، بخش شرقی تنگه در محدوده استان لرستان و بخش غربی آن در محدوده استان ایلام قرار می‌گیرد. محوطه «قلعه‌سام» در بخش غربی تنگه و بر رأس دیواره‌هایی که از سه طرف به وسیله قله‌های کوه سام احاطه شده، شکل گرفته است. این اثر در مختصات جغرافیایی ($E:33^{\circ}39'16.2''$ و $N:47^{\circ}00'33.8''$) و به فاصله ۴ کیلومتری شمال غرب روستای چم‌بور فرخیوند (از توابع بخش هلیلان شهرستان شیروان) قرار دارد. در مجاورت ضلع شمالی بنا چشمه‌ای دائمی جریان دارد. امروزه از آب این چشمه برای تأمین مصارف خانگی و آشامیدنی روستای چم‌بور استفاده می‌شود. دسترسی به محوطه از سمت شرق تنگه سی‌پله و پس از طی مسیری پر پیچ و خم با شیب تند امکان‌پذیر است. در چشم‌انداز پایین دست بنای قلعه‌سام و در کف دره‌ای که رودخانه سیمره در آن جریان دارد، مجموعه‌ای از آثار شامل تعدادی قلعه کوچک، آسیاب، بقایای دو محوطه مخروبه، پل و دیوار باقی مانده است، اکثر آن‌ها امروزه بخشی از محدوده استان لرستان به شمار می‌روند.



تصویر ۲. محوطه قلعه سام. دید از شرق (تصویر نگارندگان). (تصویر از نگارندگان).

محوطه قلعه‌سام: عناصر کالبدی

فضاهای معماری محوطه قلعه‌سام در دو سطح ارتفاعی ساخته شده‌اند؛ در بالاترین سطح و بر روی دماغه طبیعی صخره‌ای که دنباله کوه سام است، دژ قرار دارد. در پایین دست آن یک سازه متشکل از مجموعه به هم پیوسته‌ای از فضاهای متعدد با محوریت چهارطاق گنبددار ساخته شده است (تصویر ۲).
دژ قلعه‌سام

دژ بر روی صخره‌ای مرتفع با دید مناسب به محیط پیرامون و سازه‌های پایین دست آن ساخته شده است، در طراحی و ساخت آن سعی بر این بوده که از ساختار طبیعی موجود در جهت امکانات تدافعی آن نهایت استفاده را ببرند. بنا شامل ورودی، پلکان، برج و بارو، تیرکش، اتاقک‌های نگهبانی، انباری و تعداد معدودی اتاق است که همگی با مصالح لاشه‌سنگ و ملات گچ نیم‌کوب ساخته شده‌اند (تصویر ۳). ورودی بنا در سمت شرق قرار دارد که با توجه به ارتفاع صخره، به وسیله پلکان دسترسی به فضای داخلی دژ را امکان‌پذیر می‌ساخته است. ضلع غربی دژ را با کشیدن دیواری بلند و قطور و برج‌های نیم‌دایره‌ای توپر (سلب) در امتداد آن مستحکم کرده‌اند (تصویر ۳ سمت راست). برج‌ها خیلی نزدیک به هم ساخته شده‌اند که این عامل علاوه بر آنکه قدرت دفاعی ساکنان قلعه را افزایش می‌دهد، بر زیبایی و چشم‌نوازی نمای بنا افزوده است. مشابه این برج‌ها، در قلعه ساسانی موسوم به «دیوار گچ» در قلعه یزدگرد شناسایی شده است (Keall, 1967: 103 & pl.IIIb). بیشترین ارتفاع باقی‌مانده دیوار در ضلع غربی به ۷ متر، و طول آن به حدود ۲۰ متر می‌رسد. بر بیرونی دیوار با قرار دادن سطح صاف سنگ‌ها در نمای آن و در نهایت دقت کار شده است. نمای داخلی آن نیز با طاق‌نماهای هلالی دو طبقه ساخته شده است (تصویر ۳ چپ).



تصویر ۳. دژ قلعه‌سام (راست). نمای داخلی دیوار دژ که با طاقگان مطابق مستحکم شده است (چپ). (تصویر از نگارندگان).

Figure 3. Qaleh-e Sam fortification (right). Interior view of the fortress wall, which reinforced with matching arches (Left side) (by the authors)

این طاقگان مطابق، ضمن اینکه نقش کارکردی مردگرد/جان‌پناه را دارد، به طرز قابل توجهی از حجم مصالح کاسته و به‌عنوان یک عنصر زیبایی‌شناختی نیز سطح دیوار را از یکنواختی خارج کرده است. به‌علاوه با توجه به گردش آن در جهات مختلف، امکان دفاع مناسب‌تر از قلعه را فراهم می‌کرده است. عنصر مردگرد در اکثر قلاع و حتی کاروانسراهای مناطق کوهستانی ایران و از جمله لرستان به‌کار رفته است. در امتداد دیوار غربی دژ، دو اتاق مستطیل شکل موازی و یک اتاقک نگهبانی ساخته شده است. دیوار قلعه در ضلع جنوبی با توجه به شکل طبیعی صخره با کمی انحناء به طرف داخل دژ ادامه پیدا می‌کند و در بعضی قسمت‌های آن، شواهدی از طاق‌نماهای هلالی دیده می‌شود. در امتداد این دیوار نیز تعدادی اتاقک نگهبانی و یک اتاق بزرگ‌تر با پوشش گهواره‌ای به ابعاد ۲۵۰×۴۶۰ سانتی‌متر، با ورودی به سمت شرق ساخته شده است. با توجه به ابعاد و موقعیت آن در مرکز فضای دژ، می‌توان آن را به‌عنوان یک فضای قابل سکونت در نظر گرفت. این

اتاق در کنار پرتگاهی ساخته شده است که با بهره‌گیری از یک دیوار باریک، اقدام به ساختن جان‌پناهی برای آن کرده‌اند تا به این وسیله افراد مستقر در آن، هم از خطر پرت شدن از صخره در امان باشند و هم از تیرس حمله دشمن محفوظ بمانند. به همین دلیل فضای ایجاد شده به صورت یک راهروی باریک به طول ۱۲ متر و عرض ۴۰ سانتی‌متر دیده می‌شود. در ضلع شمالی دژ به دلیل شیب بسیار تند صخره و غیر قابل نفوذ بودن آن تمهیدات امنیتی کمتری لحاظ شده و فقط در دو نقطه با استفاده از فضای بین صخره‌ها و کشیدن دیواری باریک، اقدام به ساختن دو اتاقک با تیرکش‌هایی به قطر ۳۰ سانتی‌متر کرده‌اند. در ضلع شرقی دژ تمام فضاهای قابل نفوذ را تا پایین صخره دیوارکشی کرده‌اند. در قسمت‌های هموار شواهدی از چند فضای معماری با ابعاد و اندازه‌های متفاوت به چشم می‌خورد که ارتباط بین آن‌ها و فضاهای واقع در ضلع غربی از طریق پلکانی میسر می‌شده است. کمبود فضاهای معماری قابل سکونت در درون دژ، سطح شیب‌دار و ناهموار آن و مشرف بودن بنا به محیط پیرامون و چشم‌انداز پایین دست تنگه، نقش دیده‌بانی و امنیتی این سازه را نشان می‌دهد که می‌توانسته در مواقع لزوم مورد استفاده ساکنان بخش مسکونی محوطه قرار بگیرد؛ به‌ویژه اینکه در مجاورت بخش مسکونی قرار دارد و به وسیله پلکان ارتباط آن‌ها برقرار می‌شده است.

بنای گنبددار

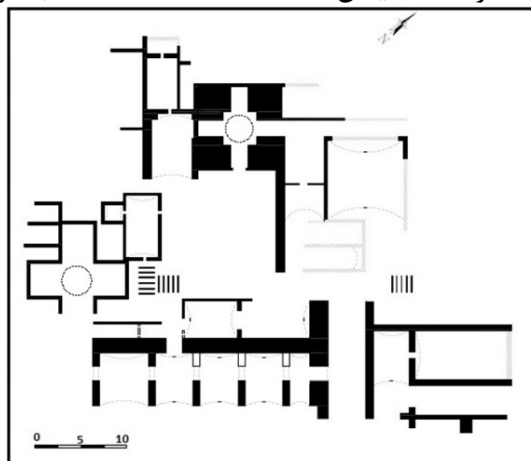
این بخش شامل مجموعه‌ای از اتاق‌های به‌هم پیوسته با محوریت فضای گنبدداری است که در دو سطح و بر روی پشته‌ای طبیعی در پایین دست دژ ساخته شده‌اند (تصویر ۴). دسترسی به ضلع شمالی مجموعه و پس از عبور از یک فضای احتمالاً نگهبانی، میسر می‌شود. از این سامانه بازرسی بخش‌هایی از یک دیوار و اتاق مجاور آن بر جای مانده است. در مقابل این ورودی، پلکانی قرار دارد که جهت دسترسی به فضاهای سطح دوم ساخته شده که هنوز رد و شواهد آن قابل پیگیری است. به‌منظور رسیدن به سطحی صاف و هموار برای ساخت اتاق‌های ردیف اول، ابتدا قسمت‌های ناهموار را با لاشه‌سنگ و ملات گچ بالا آورده‌اند و سپس اقدام به ساخت و ساز کرده‌اند؛ همچنین در قسمت‌هایی که به جهت شیب زیاد و جنس خاک احتمال رانش و ریزش بنا وجود داشته، با احداث پشت‌بندهای مدوری به مقاوم‌سازی بنا پرداخته‌اند. به علت قرار گرفتن اتاق‌های سطح اول در شیب تند تپه و عدم وجود هرگونه شواهدی که دسترسی مستقیم به فضاها را نشان دهد، به احتمال قوی دسترسی به آن‌ها از طریق فضاهای سطح دوم صورت می‌گرفته است.



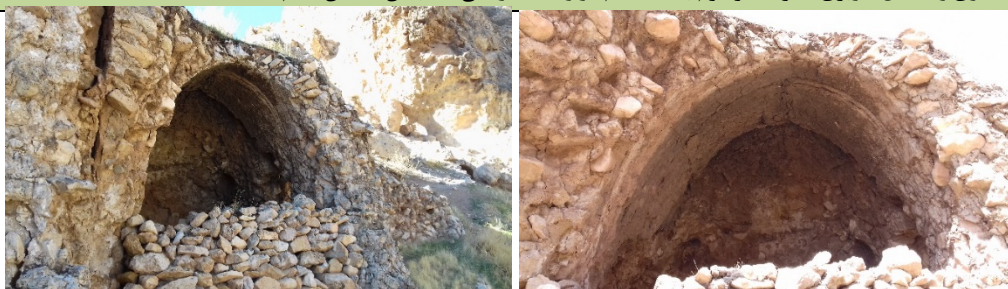
تصویر ۴. مجموعه مسکونی محوطه قلعه‌سام (نگارندگان).

Figure 4. Residential Complex of the Qaleh-e Sam site (by the authors)

فضاهای سطح اول، مجموعه‌ای متشکل از ۱۳ اتاق است که در دو ردیف پشت سر هم با محور شمالی-جنوبی قرار دارند (تصویر ۵). از چهار فضای ابتدایی ردیف اول (از سمت شمال) تنها یک اتاق نسبتاً سالم مانده و مابقی آن‌ها به شدت تخریب شده‌اند. اتاق مذکور با جهت شرقی-غربی و ابعاد $۳/۲۰ \times ۲/۶۰$ متر، با ترکیبی از نیم‌گنبد و تاق گهواره‌ای مسقف شده است. نیم‌گنبد با لایه ضخیم از گچ اندود شده و روی دو فیلیپوش اجراء شده است (تصویر ۶). ورودی اصلی این اتاق را بعدها با استفاده از لاشه‌سنگ و گچ مسدود کرده‌اند که می‌تواند دلیلی بر کاربری مجدد از آن در مراحل یا دوره‌های بعدی باشد. مسقف کردن فضاهای معماری با استفاده از نیم‌گنبد و تاق گهواره‌ای شیوه‌ای بدیع و نو در شیوه طاق‌زنی محسوب می‌شد، که در این بنا به کار رفته است. استفاده از نیم‌گنبد به تنهایی در سقف طاقچه‌های قصر ساسانی بيشاپور (Ghirshman, 1938: 12-19)، تعدادی از فضاهای بنای سروستان فارس (بیر، ۱۳۸۵: ۶۸؛ بزנוال، ۱۳۷۵: ۲۰۲) و همچنین در برخی از مساجد قرون اولیه اسلامی مانند مسجد فهرج (پیرنیا، ۱۳۴۸: ۱۰۵) و مسجد جامع اصفهان (Galdieri, 1972: 126) به کار رفته است. مماس با بر شمالی یکی از اتاق‌ها، فضای L شکل کوچکی وجود دارد که به عمد فضای داخلی آن را تا نزدیک سقف با توده‌ای از ملات گچ و قلوه‌سنگ پر کرده و سقف آن را به حالت کانه‌پوش درآورده‌اند. این کار احتمالاً دلالت بر مرحله جدیدی از سکونت در این محوطه دارد. دیگر فضاهای ردیف اول شامل راهرو و یک مجموعه ۵ اتاقی با ویژگی‌ها و ابعاد نسبتاً یکسان است (تصویر ۵). راهرو دارای ابعادی برابر با $۳/۲۰ \times ۱/۳۰ \times ۱/۸۰$ متر است که آثار قالب یا تویزه‌های چوبی بر سقف گهواره‌ای و دیواره آن مشاهده می‌شود. فضاهای پنج‌گانه در محور شرقی-غربی با ابعاد $۳/۷۰ \times ۲/۲۰$ متر ساخته شده‌اند که ارتباط آن‌ها از طریق ورودی‌های هم‌راستا/تودرتو به طول و عرض $۱/۲۰$ متر صورت می‌گیرد. دو تا از اتاق‌ها دچار تخریب جدی شده‌اند به طوری که فقط پی و بقایای اندکی از دیواره‌های آن‌ها قابل مشاهده است، اما سه فضای دیگر نسبتاً سالم هستند. ریخت‌شناسی و ویژگی‌های معماری یکسان سازه‌های فوق نشان از کاربری همسان آن‌ها دارد. سقف این اتاق‌ها نیز با تاق‌های گهواره‌ای از نوع بیز کند پوشانده شده است (تصویر ۷). این شیوه طاق‌بندی از ویژگی‌های معماری دوره ساسانی است که به علت مقاومت بیشتر در برابر بارهای عمودی وارد بر قوس در اکثر بناهای شناخته شده این دوره مانند تیسفون (Lacoste, 1954: 202)، قلعه‌دختر (Huff, 1971: 243)، فیروزآباد (Reuther, 1938: 501)، و تخت‌سلیمان (Naumman, 1974: 276)، به کار رفته است.



تصویر ۵. پلان مجموعه مسکونی محوطه قلعه‌سام. (By the authors)



تصویر ۶. ترکیب نیم‌گنبد و ایوان در بخش شرقی مجموعه مسکونی. (تصویر از نگارندگان).

Figure 6. Combination of dam and porch in the eastern part of the residential complex. (by the authors)

فضاهای ردیف دوم (از سطح اول) یک اتاق چلیپایی به همراه دو اتاق مستطیلی و یک راهروی باریک و نسبتاً بلند را در برمی‌گیرد. ساختار اتاق چلیپایی، شامل یک فضای مرکزی چهارگوش با پوشش گهواره‌ای به ابعاد $۲/۲۰ \times ۲/۵۰$ متر و چهار تورفتگی با ابعاد و اندازه‌های متفاوت است. بزرگ‌ترین آن‌ها، تورفتگی غربی با ابعاد $۳/۸۰ \times ۲$ متر است که در سقف آن حفره مدوری (با هدف نورگیری از سقف) به قطر ۵۰ سانتی‌متر وجود دارد. تمام فضای داخلی این اتاق با لایه ضخیمی از گچ قالب‌گیری شده به ضخامت ۷ سانتی‌متر، اندود شده است. با توجه به فرم چلیپایی و تلاشی که برای نورگیری بنا (به‌عنوان تنها مدرک در کل مجموعه) از سقف صورت گرفته است، احتمالاً این اتاق به‌عنوان یک فضای خصوصی و یا مذهبی در مجموعه کاربرد داشته است.



تصویر ۷. نمونه‌های از تاق‌های به‌کار رفته در سقف فضاهای قلعه‌سام. (تصویر از نگارندگان).

Figure 7. Examples of the arches used on the roof of the spaces of Qale-e Sam (by the authors)

اتاق‌های سطح اول و دوم به وسیله یک پلکان دو طرفه واقع در انتهای ضلع جنوبی بنای گنبدار، به هم مرتبط می‌شوند. ساختار اصلی پلکان تخریب‌شده، ولی شواهدی از رگ‌چین‌های آن قابل رؤیت هست. یک رشته از پلکان‌ها مستقیماً به اتاق بزرگ و مستطیل شکلی با راستای شرقی-غربی به طول ۶ و عرض $۲/۵۰$ متر منتهی می‌شود. ارتفاع قابل مشاهده از این اتاق به $۲/۶۰$ متر می‌رسد و به مانند بیشتر فضاهای این مجموعه با تاق گهواره‌ای مسقف شده است. روش طاق‌زنی این فضا به این صورت است که پاتاق قوس را ۵ تا هفت سانتی‌متر به صورت پله‌ای از سطوح دیوارهای حمال جانبی جلو زده‌اند که در اصطلاح معماری به آن چونه می‌گویند. رویتر این شیوه طاق‌زنی (جلو بردن طاق یا قوس نسبت به دیوارهای باربر) را ویژگی بارز روش طاق‌زنی بنای قصر شیرین معرفی می‌کند (رویتر، ۱۳۸۷: ۶۶۳). همچنین می‌توان این شیوه را با اندک تفاوتی در جزئیات، در بنای ساسانی قلعه‌گوری رمانند مشاهده کرد (حسن‌پور، ۱۳۹۵: ۵۵).

پلکان دیگر به هسته اصلی مجموعه یعنی فضای چلیپایی گنبددار و اتاق‌های پیرامون آن ختم می‌شود که مهم‌ترین و با اهمیت‌ترین فضای محوطه قلعه‌سام است. علی‌رغم دخل و تصرفات انسانی و طبیعی، بیشتر قسمت‌های گنبد آن سالم باقی مانده است. ساختار این بنا عبارت‌اند از: یک چهارطاق مرکزی با نقشه مربع به ابعاد ۶×۵ متر که در میانه هر یک از چهار ضلع آن، یک فرورفتگی به عرض $۳/۶۰$ و عمق $۲/۲۰$ متر قرار دارد (تصویر ۵ و تصویر ۸). گنبد آن با استفاده از فلیپوش‌های بزرگ و عریض و از روی هم قرارگرفتن ۵ لایه گچ و لاشه‌سنگ به‌صورت دورچین اجرا شده است. ضخامت جرزهای گنبد به ۲۲۰ سانتی‌متر می‌رسد. به‌دلیل

انباشت آوار در کف بنا ارتفاع دقیق گنبد مشخص نیست، شیوه اجرای گنبد، نوع گوشه‌سازی و مصالح مورد استفاده در ساخت آن که لاشه سنگ و ملات گچ است، مشابه گنبدهای ساسانی در بناهای قلعه‌دختر و فیروزآباد فارس (Huff, 1971: 223)، است. تورفتگی ضلع شمالی، ارتباط فضای مرکزی را با اتاق‌های کوچکی که در مجاورت آن قرار دارند، امکان‌پذیر می‌سازد. ورودی اصلی فضای گنبددار در ضلع شرقی قرار دارد. در این قسمت از راه‌های دو طرف ورودی با استفاده از نقوش گچ‌بری تزیین شده‌اند، وجود این گچ‌بری‌ها در دو طرف ورودی گنبدخانه دلالت بر وجود احتمالی فضایی سرپوشیده به صورت ایوان یا گنبدخانه دومی در مقابل گنبد اصلی دارد؛ این نکته را ضخامت و امتداد دیوارهای متصل به فضای گنبددار در جهت شرق تقویت می‌کند. در جلوی آن محوطه‌ی باز و بدون سقفی دیده می‌شود که به‌عنوان میانسرا، ارتباط فضایی بخش‌های مختلف مجموعه را امکان‌پذیر می‌کرده است.



تصویر ۸. گنبد فضای مرکزی قلعه‌سام. (تصویر از نگارندگان). (by the authors)

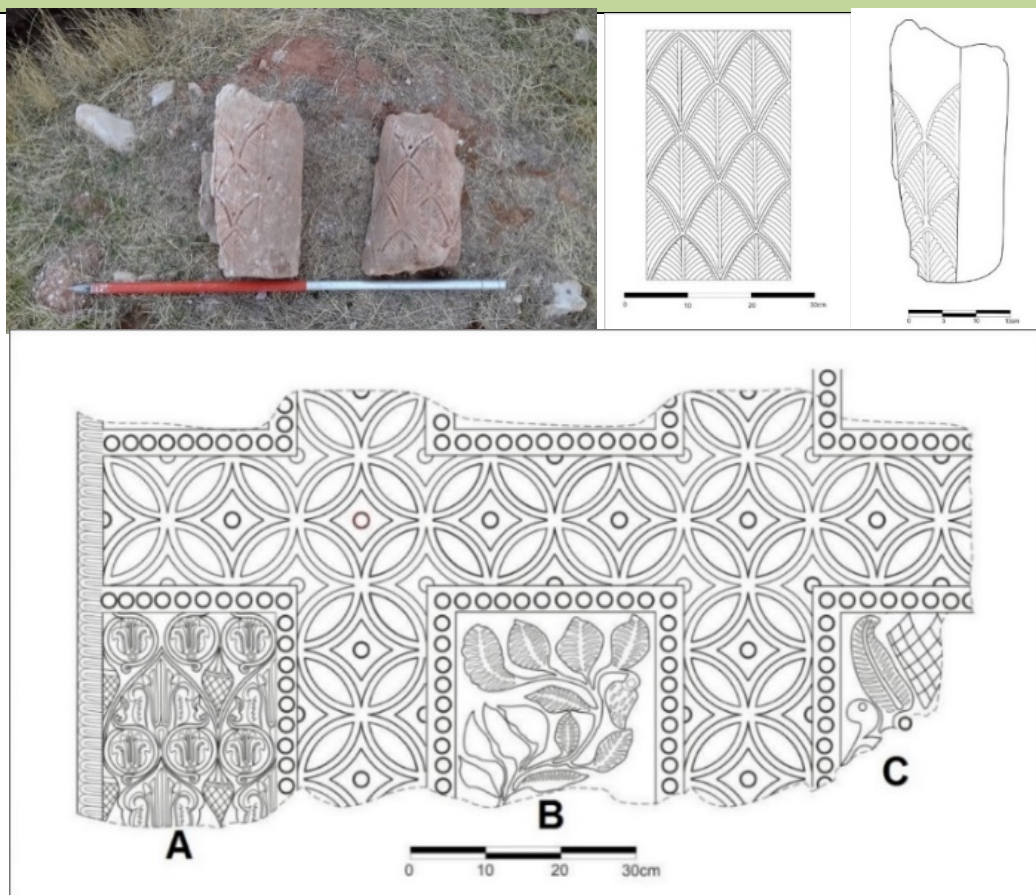
اگر حدس ما با توجه به شواهد موجود و نقشه کف بنا، درست باشد، در اینجا با ترکیب شناخته شده ایوان و تالار گنبددار مواجه هستیم که به همراه اتاق‌های متناظر در هر طرف، یک واحد فضایی را شکل می‌دهد که محور آن بر کل بنا احاطه دارد و مهم‌ترین جنبه و نمود معماری محوطه قلعه‌سام محسوب می‌شود. ترکیب ایوان با تالار گنبددار چلیپایی که نقشه‌ای استاندارد برای فضاهای مهم و شاهانه به شمار می‌رود، در دوره ساسانی در یک روند تدریجی به اوج تکامل خود رسید. در واقع ایوان و گنبد، بارزترین عنصر معماری دوره ساسانی محسوب می‌شوند (هوف، ۱۳۶۶: ۸۵)، که ترکیب آن‌ها در این بنا نیز دیده می‌شود. این بخش را می‌توان به‌عنوان فضای رسمی و تشریفاتی محوطه قلعه‌سام در نظر گرفت که احتمالاً در آن رسیدگی به امور و پذیرایی از مهمانان انجام می‌شده است. در جوانب شمالی و جنوبی گنبدخانه، بقایای اتاق‌هایی با ابعاد و اندازه‌های متفاوت قرار دارد که علاوه بر ایفای نقش اصلی و ساختمانی خود، به‌عنوان پشت‌بندهایی جهت استحکام و جلوگیری از رانش گنبد به‌کار رفته‌اند. خارج از محدوده اصلی بنای گنبددار، شواهدی از رد چند اتاق مستطیل شکل در حاشیه شمالی چشمه به چشم می‌خورد.

تزیینات گچ‌بری

در بازدید نگارندگان از سطح بنای گنبددار، قطعاتی از تزیینات گچ‌بری در اطراف چاله‌های حفاری غیرمجاز به دست آمد (تصویر ۹). با جستجوی بیشتر مشخص شد که این قطعات مربوط به نیم‌ستون‌های بوده است که در

اثر حفاری‌های قاچاق شکسته و در سطح محوطه پراکنده شده‌اند. علاوه بر قطعات شکسته و پراکنده، در داخل یکی از چاله‌ها که در ورودی فضای گنبددار حفر شده بود بر روی ازاره‌های دو طرف درگاه، صفحاتی از تزیینات گچ‌بری آشکار شده است. قطعات مربوط به نیم‌ستون‌ها به روش قالب‌گیری اجراء شده‌اند و بر روی آن‌ها سوراخ‌های کوچکی دیده می‌شود که نشان می‌دهد این قطعات با استفاده از میخ‌های فلزی در محل مورد نظر نصب می‌شده‌اند. تمام سطح رویی نمونه‌های فوق با استفاده از تکرار نقش برگ کنگر تزیین شده است. نمونه مشابه این قطعات چه از نظر نوع نقش‌مایه و چه به لحاظ شکل نیم‌گرد آن‌ها، در بین گچ‌بری‌های بنای اصلی چال‌ترخان ری دیده می‌شود (کروگر، ۱۳۹۶: ص ۹۳، تصویر ۴).

صفحات گچ‌بری برجا، ازاره‌های شمالی و جنوبی درگاه ورودی فضای گنبددار را تزیین کرده‌اند (تصویر ۹). ازاره جنوبی تقریباً در زیر آوار پنهان شده و تنها بخش کوچکی از نقوش هندسی و گیاهی آن به طول و ارتفاع حدود ۳۰ سانتی‌متر نمایان است. قسمت قابل مشاهده ازاره شمالی نیز یک قاب مستطیلی به طول ۱۲۰ و ارتفاع ۵۰ سانتی‌متر را شامل می‌شود که در سه بخش کادربندی شده است؛ بخش A: شامل پیچک و میوه شبیه به کاج، بخش B: گیاهی شبیه به درخت انجیر و میوه آن و بخش C هم برگ گیاهی شبیه به کنگر است که یک میوه در مرکز آن قرار دارد (تصویر ۹ و جدول ۱). این نقوش در داخل قاب‌های چهارگوش با ردیفی از دایره‌های تو خالی در میان آن‌ها حاشیه‌بندی شده‌اند. فضاهای خالی بین قاب‌بندها با استفاده از دایره‌های به هم پیوسته پر شده است. دایره‌ها به گونه‌ای به هم وصل شده و همدیگر را قطع کرده‌اند که ضمن آنکه هر یک از آن‌ها یک دایره مجزا را نشان می‌دهد، در ترکیب با دوایر مجاور یک گل چهار پر را تشکیل می‌دهند. بخش مرکزی هر یک از دایره‌ها یک لوزی نوک‌تیز را ایجاد کرده که در مرکز آن یک دانه مروارید قرار گرفته است. نمونه‌های مشابه این نقش در بین گچ‌بری‌های به‌دست‌آمده از کیش (Pope, 2008:128)، نظام‌آباد ری (کروگر، ۱۳۹۶: شکل ۲۳۴ و ۸۹ و ۹۰)، کوه خواجه سیستان (Kroger, 2017: 344)، قلعه گوری رماوند (حسن‌پور، ۱۳۸۹؛ حسن‌پور، ۱۳۹۴: ۲۷۴ لوح ۲)، بندیان دره‌گز (رهبر، ۱۳۷۶: ۳۲-۹)، و با جزییات دقیق‌تر از قطعات گچ‌بری متعلق به دوره عباسی در مسجد جامع اصفهان (Scerrato, 1977: 234 ; Luigi corsi, 2017: 87-88 & 93-95). Fig 5-9 مشاهده می‌شود. هر تسفلد تاریخ نمونه به‌دست‌آمده از نظام‌آباد را قرن ۶ میلادی دانسته است، بنا به نتایج پژوهش‌های جدید، گچ‌بری‌های مکشوفه از کوه خواجه مربوط به دوره ساسانی هستند (Vassegh, 2018: 126). با توجه به این مستندات، بخش آشکار شده گچ‌بری‌های قلعه‌سام از نظر نوع نقوش تزیینی تشابهات انکارناپذیری با نمونه‌های دوره ساسانی را نشان می‌دهند. گچ‌بری‌های قلعه‌سام از نظر شیوه اجراء، وجود دایره‌های تو خالی متوالی، عمق کم نقوش، استفاده از قالب، ظرافت و کوچکی نقوش برگ‌ها، نمایش رگبرگ‌ها و حفره‌های گرد تو خالی روی برگ‌ها مشابه گچ‌بری‌های سده‌های آغازین اسلامی به‌ویژه نمونه‌های دوره عباسی و سبک سامرا است. نکته‌ای که در مورد این گچ‌بری‌ها باید به آن توجه شود این است که در حال حاضر به‌طور قطع و یقین مشخص نیست که آیا این تزیینات هم‌زمان با تاریخ ساخت بنا اجرا شده و یا در دوره‌ای بعد از ساخت بنا به آن افزوده شده‌اند. دستیابی به این مهم نیازمند انجام کاوش‌های باستان‌شناسی در کالبد بنا است.



تصویر ۹. تصویر و طرح گچ‌بری‌های قلعه‌سام. (تصویر از نگارندگان).

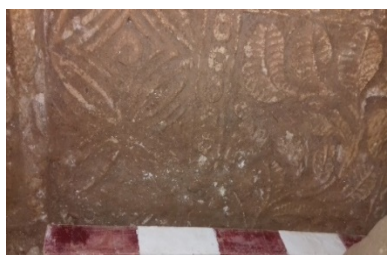
Figure 9. Picture and design of stuccoes of Qale-e Sam.(by the authors)

جدول ۱. تزیینات گچ‌بری قلعه‌سام. (تصویر از نگارندگان). Table1. Stucco decorations of Qale-e Sam(by the authors)

پیچک و میوه‌ای شبیه به خوشه انگور یا کاج؟

برگ درخت انجیر و میوه آن

گیاه گنجر و میوه آن



دیگر آثار تنگه سی‌پله و ارتباط آنها با قلعه‌سام

در تنگه سی‌پله علاوه بر قلعه‌سام، آثار دیگری باقی مانده که از طریق یک مسیر پرپیچ‌وخم که در بعضی نقاط هنوز شواهدی از سنگ‌چین‌های آن باقی مانده، به محوطه قلعه‌سام مرتبط می‌شوند. موقعیت و نحوه پراکنش

آن‌ها در بخش‌های مختلف تنگه، الگوی معناداری را نشان می‌دهد که تحلیل کاربری و گاهنگاری قلعه‌سام بدون توجه به آن‌ها ناقص خواهد بود. بنابراین در این بخش به‌طور گذرا به این آثار اشاره می‌شود:

دیوار ریون و تأسیسات پیرامون آن

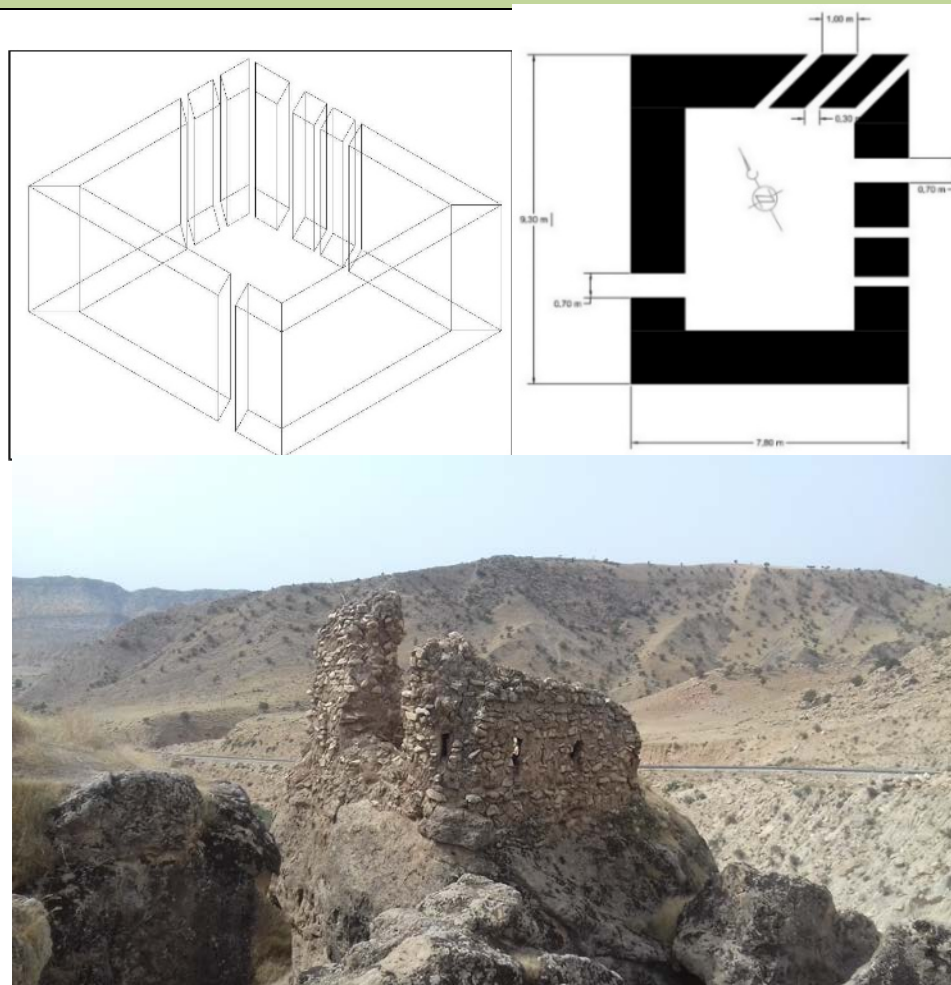
دیوار ریون با طولی برابر با ۸۰۰ متر و با راستای شرقی-غربی، در دهانه شمالی تنگه سی‌پله و در جایی که عرض تنگه به کم‌ترین حد خود می‌رسد، ساخته شده است (تصویر ۱۰ سمت راست). رودخانه سیمره که در کف تنگه جریان دارد، این دیوار را به دو بخش شرقی و غربی تقسیم کرده است، قسمت اعظم این دیوار در ساحل شرقی رودخانه قرار می‌گیرد. عرض دیوار حدود ۱۲۰ سانتی‌متر و بیشترین ارتفاع باقی مانده از آن به ۱/۵ متر می‌رسد. در امتداد دیوار که تماماً از لاشه‌سنگ و لایه ضخیمی از گچ ساخته شده است، به فواصل متفاوت برجک‌های نگهبانی به ابعاد ۳ × ۳ متر قرار دارد. بخش‌هایی از دیوار و برجک‌های تعبیه شده در امتداد آن، در نتیجه عوامل انسانی (راه‌سازی، خطوط انتقال گاز و حفاری‌های غیرمجاز) و طبیعی دچار تخریب جدی شده‌اند.



تصویر ۱۰. آثار داخل تنگه سی‌پله؛ دیوار (راست)، دژ زلال انگیز (چپ). (تصویر از نگارندگان).

10. Monuments inside the strait of Si'pelah; Wall of Rivan (right), Zolalangiz Figure (by the authors) fort(left).

به فاصله اندکی از ضلع جنوبی دیوار و بر روی یک سطح صخره‌ای در حاشیه شرقی رودخانه، بقایایی از یک بنای چهارگوش منفرد موسوم به قلعه «کلاته» با ۸ تیرکش نسبتاً بزرگ دیده می‌شود (تصویر ۱۱). این سازه که با استفاده از لاشه‌سنگ و ملات گچ ساخته شده و ابعاد آن ۶ × ۵ متر است، احتمالاً بخشی از بنای بزرگ‌تری بوده است که در اثر رانش صخره از محل اصلی خود جدا شده است. با وجود تخریب‌های وارد شده بر پیکره بنا، هنوز ارتفاعی در حدود ۳ متر از آن باقی مانده است. احداث این قلعه در مجاورت دیوار، ضریب امنیتی و تدافعی آن را بالا می‌برده است و با توجه به اینکه دید منظری مناسبی نسبت به بنای گنبددار دارد، می‌توانست سکنة آن را از خطرات و تهاجمات احتمالی آگاه کند. در مقابل ضلع شرقی قلعه کلاته و در فاصله حدود ۲۰۰ متری جنوب دیوار، محوطه‌ای با مساحت یک هکتار وجود دارد. این محوطه در اثر فعالیت کشاورزی و ساخت روستایی از دوران معاصر بر روی آن، تقریباً تسطیح شده و فقط شواهد باستان‌شناختی اندکی چون پی دیوارها و سفال‌های پراکنده در سطح، گواهی بر وجود آن هستند. بر اساس شواهد سفالی پراکنده در پیرامون دیوار و محوطه کلاته، می‌توان آن‌ها را به دوره ساسانی منتسب کرد (تصویر ۱۳ و جدول ۲). در فاصله نزدیکی از محوطه کلاته چشمه‌ای پرآب جریان دارد که در سرچشمه آن بقایای تخریب‌شده ساختمان یک آسیاب قدیمی باقی مانده که احتمالاً از نظر دوره تاریخی هم‌زمان با دیگر آثار مجاور چشمه است.



تصویر ۱۱. طرح ایزومتریک، نقشه کف و تصویر قلعه کلاته در تنگ سی‌پله. (تصویر از نگارندگان)

Figure 11. Isometric design, floor plan and image of Kalateh Castle in strait of Si'pelah (by the authors)

دژ زلال انگیز

در منتهی‌الیه جنوب‌شرقی تنگه سی‌پله و بر روی صخره‌ای در محل پیچ رودخانه سیمره به سمت شیروان/سیروان، آثار دژی کوچک به نام «زالال انگیز» بر جای مانده است (تصویر ۱۰ سمت چپ). این دژ در دو سطح ارتفاعی و با استفاده از لاشه‌سنگ و ملات گچ ساخته شده است. با وجود تخریب شدید بنا، هنوز شواهدی از برج و بارو، تیرکش‌ها و یک چاه در داخل آن، مشاهده می‌شود. ویژگی‌های ریخت‌شناسی و موقعیت مکانی دژ، کارکرد دیده‌بانی و کنترلی آن در بخش جنوبی تنگه سی‌پله را نشان می‌دهد. بر اساس شیوه ساخت و ویژگی‌های سازه‌ای (همچون برج‌های مدور جلوتر از دیوار) می‌توان آن را به دوره ساسانی منتسب کرد؛ در گزارش‌ها پیشین نیز به تعلق این بنا به دوره ساسانی اشاره شده است (ایزدینا، ۱۳۵۰: ۳۲۷).

پل سی‌پله و سازه‌های مرتبط با آن

در حد فاصل دژ زلال انگیز تا دیوار ریون، پل «سی‌پله» بر روی رود سیمره، ارتباط دو طرف رودخانه را برقرار می‌کرده است. این پل با استفاده از لاشه‌سنگ، بلوک‌های سنگی پاک‌تراش به همراه ملات گچ نیم‌کوب و ساروج ساخته شده است (تصویر ۱۲). طول عرشه پل ۱۰۰ متر، و عرض راه عبور آن به ۷/۶۰ متر می‌رسد. پل در اصل دارای ۵ چشمه تاق بوده که امروزه تنها دو عدد از تاق‌های جناغی آن باقی مانده است. به‌منظور

سبک‌سازی سازه و کاستن از فشار وارده بر تاق‌ها و پایه‌ها، در فضای بین دو تاق از شیوه کانه‌پوشی استفاده شده است. گرچه اکثر محققان بقایای ساختار کنونی پل را با توجه به شیوه ساخت، استفاده از کانه‌پوش و تاق‌های جناغی، متعلق به قرون اولیه اسلامی می‌دانند (پرویز، ۱۳۸۱: ۱۵۴-۱۴۵؛ Stein, 1940: 23) اما شواهدی از پایه‌های ساخته شده از سنگ و گچ در کنار این پل مشاهده می‌شود که به نظر می‌رسد متعلق به بقایای پلی قدیمی‌تر (احتمالاً متعلق به دوره ساسانی) باشد. در دو طرف رودخانه و نزدیک پل شواهدی از دو سازه کوچک شناسایی شد که بی‌تردید در ارتباط با پل و احتمالاً برای کنترل عبور و مرور و محافظت از آن بوده است. در فاصله ۵۰۰ متری جنوب پل در میان باغات روستای چم‌بور بقایای بنایی مخروبه شناسایی شد که در بین آوار پراکنده در سطح آن، قطعات شکسته گچ‌بری با نقوش گیاهی مشابه نمونه‌های بنای گنبددار قلعه‌سام، قطعات سفالی و یک شی سنگی (هاون؟) به دست آمد.

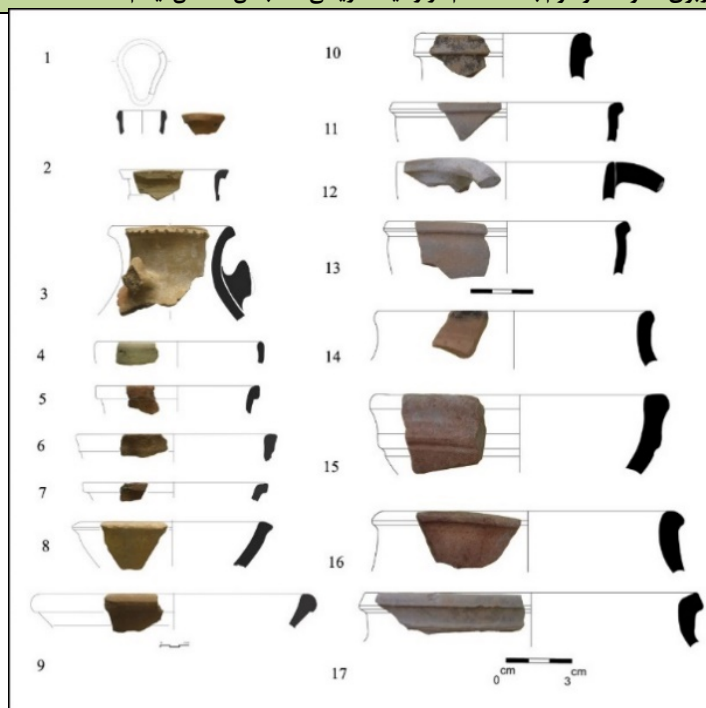


تصویر ۱۲. پل سی‌پله. (تصویر از نگارندگان). Figure 12. Si'pelah bridge (by the authors).

گاهنگاری قلعه‌سام

تحلیل ویژگی‌ها و مشخصه‌های معماری محوطه قلعه‌سام، ترکیب این اطلاعات با دیگر یافته‌های حاصل از بررسی سطحی آن و مقایسه و تطبیق این یافته‌ها با یافته‌های مشابه از سایر محوطه‌ها، راهبردی کلیدی جهت رسیدن به درکی درست از تاریخ برپایی محوطه است. در نبود داده‌های حاصل از کاوش و هرگونه مدرک مکتوبی که اشاراتی بر زمان ساخت و رونق محوطه داشته باشد، اهمیت این موضوع دو چندان می‌شود. بنای گنبددار به‌عنوان مهم‌ترین و باشکوه‌ترین ساختار معماری تنگه سی‌پله، یک واحد ساختمانی بزرگ است که تمامی فضاهای آن با استفاده از تاق مازهدار و گنبد، مسقف شده‌اند. چغد به‌کار رفته در تاق‌ها، چغد هلوچین یا بیز کند است که از نمونه قوس‌های متداول در دوره ساسانی است (زمرشیدی، ۱۳۷۳: ۱۵۱-۱۳۰)؛ هوبه و پاراستی ویژگی بارز آن به‌شمار می‌رود. این نوع تاق را تقریباً در اکثر بناهای شناخته شده ساسانی از جمله کاخ تیسفون و کاخ اردشیر در فیروزآباد مشاهده می‌کنیم (رویتز، همان: ۶۴۳). از نظر شیوه اجرا، تاق‌های به‌کار رفته در قلعه‌سام در دو دسته قرار می‌گیرند؛ یکی تاق‌های ساخته شده با قالب یا تویزه، و دیگری تاق‌هایی که به روش لاجسبانی و بدون استفاده از قالب اجرا شده‌اند. هر دوی این روش‌ها در معماری دوره ساسانی دیده می‌شود (فرشادجو، ۱۳۶۷: ۲۹۷). گنبد بنا با مصالح لاشه‌سنگ و ملات گچ به روش دورچین ساخته شده که چگونگی تبدیل مربع به دایره در آن از طریق گوشه‌سازی از نوع فیلپوش صورت گرفته است. شکل گنبد، روش ساخت و نوع گوشه‌سازی آن را در مقیاس بزرگ‌تر می‌توان در بناهای تشریفاتی (کاخ‌ها)، و مذهبی (آتشکده‌ها) دوره ساسانی ملاحظه کرد. تالار گنبددار به‌عنوان کانون بنا در ترکیب با ایوان مقابل آن محوریت کل بنا را تشکیل می‌دهد. این شیوه چیدمان فضایی (ترکیب ایوان با چهارطاق گنبددار) ترکیب شناخته شده‌ای در معماری تشریفاتی دوره ساسانی است که نمونه‌های آن را در کاخ اردشیر، قلعه دختر، کاخ سروستان می‌بینیم (هوف، ۱۳۶۶: ۸۵). در معماری سده‌های آغازین اسلامی ایران که امتداد معماری دوره ساسانی محسوب می‌شود،

شاهد به‌کارگیری این ترکیب در انواع بناهای مذهبی و غیرمذهبی هستیم. یکی از نوع‌آوری‌های معمارانه بنای گنبددار، ترکیب تاق‌آهنگ و نیم‌گنبد برای پوشش سقف یکی از اتاق‌های ضلع شرقی آن است. نمونه‌های نزدیک به این شیوه پوشش، در سقف بندی طاقچه‌های قصر ساسانی بیشاپور (Ghirshman, 1938: 12-19)، بنای سروستان فارس (بیر، ۱۳۸۵: ۶۸؛ بزوال، ۱۳۷۵: ۲۰۲) دیده می‌شود. پلان و شیوه ساخت برج‌های مدور پیوسته به دیوار دژ قلعه‌سام، در برج‌های مدور قلعه ساسانی موسوم به «دیوار گچ» در محوطه قلعه یزدگرد (Keall, 1967: 103, pl.IIIb)، قلعه دختر بیشاپور (سرفراز و دیگران، ۱۳۹۳: ۲۹۳)، قلعه دختر فیروزآباد (کلایس، ۱۳۶۶: ۱۰۸)، و برخی دیگر از قلاع و استحکامات دفاعی دوره ساسانی مشاهده می‌شود. دروازه‌های شهرهای ساسانی نیز معمولاً بین این برج‌های نیمه‌گرد قرار داشتند (هوف، ۱۳۶۶: ۳۳۳). در واقع یکی از مشخصه‌های اصلی معماری تدافعی و نظامی دوره ساسانی که در دوره‌های بعد نیز تداوم یافت، استفاده از برج‌های نیم‌دایره‌ای جلوتر از دیوار دفاعی است. علاوه بر شواهد معماری، تزیینات گچ‌بری و یافته‌های سفالی نیز مدارک سودمندی در راستای تاریخ‌گذاری بنای قلعه‌سام به شمار می‌روند. تزیینات گچ‌بری یافت شده از نظر نوع نقش (دایره‌های تو در تو، میوه کاج، برگ مو و ...) و نحوه ترکیب‌بندی، ردپایی از تزیینات گچ‌بری دوره ساسانی را ارائه می‌دهند. یافته‌های سفالی محوطه قلعه‌سام نیز به لحاظ مشخصات فنی و ریخت‌شناسی مشابه سفال‌های دوره ساسانی هستند (تصویر ۱۳ و جدول ۱). مجموعه سازه‌های واقع در داخل تنگه سی‌پله را با توجه به شواهد سطحی چون یافته‌های سفالی محوطه کلاته، قطعه گچ‌بری‌های شکسته و سفال‌های پراکنده در سطح محوطه مجاور پل سی‌پله، روش ساخت پل سی‌پله و دژ زلال انگیز، می‌توان به‌طور نسبی هم‌زمان با محوطه قلعه‌سام دانست. اشارات مکرر متون تاریخی سده‌های آغازین و میانه اسلامی به ماسبذان و شهرهای آن، اهمیت ولایت ماسبذان طی اواخر دوره ساسانی و سده‌های آغازین اسلامی را نشان می‌دهد. شکوفایی اصلی ماسبذان به‌ویژه از نیمه دوم دوره ساسانی و به خاطر قابلیت‌های زیست‌محیطی آن، وجود شکارگاه‌های متعدد و نزدیکی آن به کانون‌های ساسانی در تیسفون و خوزستان، آغاز شد. سفرهای آخرین شهریاران ساسانی به تفرجگاه‌ها و شکارگاه‌های ماسبذان که در متون دوران اسلامی انعکاس یافته، نشان‌دهنده این موضوع است؛ قباد اول ساسانی (حک ۴۸۸-۵۳۱) ماسبذان را یکی از مناطق خوش آب و هوای ایران می‌دانست و به آن علاقه بسیار داشت (ابن فقیه، ۱۸۸۵: ۲۱۱). فرار آذین پسر هرمزان آخرین فرمانروای ساسانی مهرگان کدک/مهرجان‌قذق و پناه بردن وی به ماسبذان به‌منظور تدارک سپاه جهت مقابله با سپاه اعراب (طبری، ۱۸۸۱، جلد ۱: ۲۴۷۸)، نشان از اهمیت نظامی-سیاسی ماسبذان و استعداد آن در زمینه تدارک سپاه و وجود قلاع و سازه‌های تدافعی در این منطقه در اواخر دوره ساسانی دارد. ماسبذان در سده‌های نخستین اسلامی نیز به دلیل نزدیکی به بغداد مرکز خلافت عباسی، به‌عنوان یکی از مناطق تفرجگاهی و شکارگاهی مورد توجه خلفا بود. همان‌گونه که منابع مختلف ذکر کرده‌اند، مهدی دومین خلیفه عباسی به سال ۱۶۹ هجری به هنگام شکار در یکی از شکارگاه‌های ماسبذان درگذشت (طبری، ۱۳۷۵: ۵۱۴۲؛ یعقوبی، ۱۳۴۳: ۴۰۱-۴۰۲؛ مجمل‌التواریخ و القصص، ۱۳۱۸: ۳۳۷). با کنار هم قرار دادن تمام شواهد و مدارک موجود، بازه زمانی اواخر دوره ساسانی و اوایل دوره اسلامی برای برپایی محوطه قلعه‌سام و سازه‌های وابسته به آن پیشنهاد می‌شود.



تصویر ۱۳. گزیده‌ای از سفال‌های محوطه قلعه‌سام و آثار پیرامون آن در تنگه سی پله. (تصویر از نگارندگان).

Figure 13. Excerpts from the pottery of Qale-e Sam and sites inside the strait of Si'pelah (by the authors)

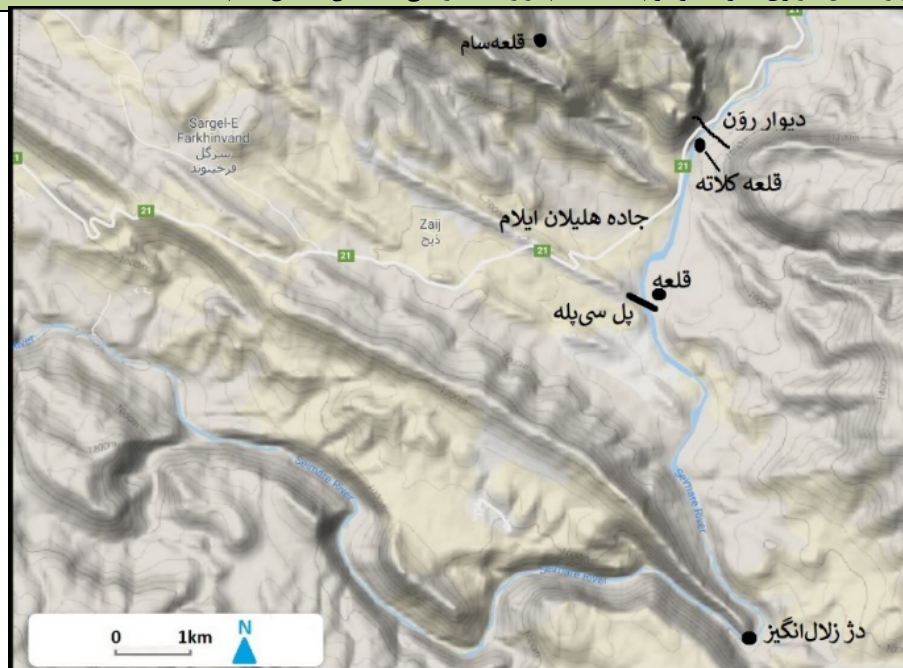
جدول ۲. مشخصات فنی سفال‌های قلعه‌سام و آثار پیرامون آن. Table 2. Technical specifications of Qale-e Sam pottery and monuments around it

شماره	نام محوطه	مشخصات: (نوع قطعه، رنگ خمیره، ماده چسباننده، نوع ساخت، میزان پخت، ضخامت، رنگ پوشش درون، رنگ پوشش بیرون، نوع تزئین)	منبع مقایسه
۱	قلعه‌سام	لبه، نخودی، شن‌ریز، دست‌ساز، ناکافی، متوسط، نخودی، نخودی، نقش افزوده و فشاری کنده	Azarnoush, 1994, 180g
۲	قلعه‌سام	لبه، کرم، شن‌ریز و آهک، چرخ‌ساز، کافی، ظریف، کرم، کرم، -	حسن‌پور، ۱۳۹۱، تصویر ۴: n1
۳	قلعه‌سام	لبه، قرمز نارنجی، شن نرم، کافی، متوسط، قرمز نارنجی، قرمز نارنجی،	
۴	قلعه‌سام	لبه، نخودی، ماسه و شن‌ریز، چرخ‌ساز، کافی، ظریف، نخودی، کرم، -	
۵	قلعه‌سام	لبه، قهوه‌ای تیره، آهک و ذرات شن، چرخ‌ساز، ناکافی، ظریف، قهوه‌ای تیره، قهوه‌ای،	حسن‌پور، ۱۳۹۱، تصویر ۴: n7
۶	قلعه‌سام	لبه، نارنجی، ماسه، چرخ‌ساز، کافی، ظریف، نارنجی، نارنجی، -	
۷	قلعه‌سام	لبه، خاکستری، شن‌ریز و ذرات میکا، چرخ‌ساز، ناکافی، ظریف، قهوه‌ای، قهوه‌ای،	محمدی‌فر و شریفی، ۱۳۹۲، تصویر ۵: ss54
۸	قلعه‌سام	لبه، نخودی، شن‌ریز و ذرات آهک، چرخ‌ساز، کافی، متوسط، نخودی، نخودی، پوشش رقیق کرم بر سطح داخل و خارج	
۹	قلعه‌سام	لبه، نخودی، ماسه، چرخ‌ساز، کافی، متوسط، نخودی، نخودی،	
۱۰	کلاته	لبه، قرمز نارنجی، شن نرم، چرخ‌ساز، کافی، متوسط، قرمز نارنجی، قرمز نارنجی،	
۱۱	کلاته	لبه، قرمز نارنجی، شن نرم، چرخ‌ساز، کافی، ظریف، قرمز نارنجی، قرمز نارنجی،	Trinkaus, 1981. Fig 4:7 محمدی‌فر و شریفی، ۱۳۹۲، تصویر ۱۹: ss 119
۱۲	کلاته	لبه، قرمز نارنجی، شن نرم، چرخ‌ساز، کافی، ظریف، قرمز نارنجی، قرمز نارنجی،	محمدی‌فر و شریفی، ۱۳۹۲، تصویر ۱۶: ss64 Deshayes, 1987, fig:21
۱۳	کلاته	لبه، قرمز نارنجی، شن نرم، چرخ‌ساز، کافی، ظریف، قرمز نارنجی، قرمز نارنجی،	
۱۴	کلاته	لبه، قرمز نارنجی، شن نرم، کافی، متوسط، قرمز نارنجی، قرمز نارنجی،	
۱۵	کلاته	لبه، نخودی، شن، چرخ‌ساز، کافی، متوسط، نخودی، نخودی، شیار در بیرون،	
۱۶	کلاته	لبه، قرمز نارنجی، شن نرم، چرخ‌ساز، کافی، متوسط، قرمز نارنجی، قرمز نارنجی،	
۱۷	کلاته	لبه، قرمز نارنجی، شن نرم، چرخ‌ساز، کافی، متوسط، قرمز نارنجی، قرمز نارنجی،	Whitcomb, 1985 .fig 49:h

تحلیل کاربری قلعه‌سام

محوطه قلعه‌سام در محدوده مرزی استان‌های لرستان و ایلام (ماسبدان قدیم) در یک چشم‌انداز کوهستانی مناسب از نظر برخورداری زیستی و امکانات طبیعی دفاعی احداث شده است. در پیرامون محوطه و در محدوده‌ای به شعاع ۵ کیلومتر مجموعه‌ای از بناها و سازه‌های معماری با کارکردهای امنیتی-دفاعی (دژ مجاور بنای گنبددار، دیوار ریون، قلعه کلاته و دژ زلال‌انگیز)، خدماتی (پل سی‌پله، آسیاب) و استقرار (محوطه کلاته و محوطه ضلع غربی پل سی‌پله) قرار دارد. سازمان فضایی آثار پیش‌گفته و الگوی پراکنش آن‌ها در تنگه سی‌پله تا حدود اطمینان‌بخشی ارتباط منطقی و کارکردی آن‌ها در یک مجموعه واحد را نشان می‌دهد. ویژگی‌های معماری و یافته‌های سفالی این آثار نیز هم‌زمانی نسبی آن‌ها را با هم تأیید می‌کند.

طرح و نقشه بنای گنبددار اقامتگاهی با مقیاس مناسب و تسهلات لازم جهت سکونت یک شخص بلند مرتبه و ابواب جمعی او را تداعی می‌کند. در این بنا چیدمان فضاها با محوریت فضای گنبددار (که احتمالاً فضای رسمی مجموعه بوده) و تعداد نسبتاً زیادی اتاق با کارکردهای گوناگون (اتاق‌های نگهبانی، مسکونی، پذیرایی، انباری و...) شکل گرفته است. بررسی ویژگی‌های سازه‌ای و ساختاری این بنا همچون وجود تالارگنبددار با فضاهای متعدد پیرامون آن، تزئینات گچ‌بری به کار رفته در بنا، ساختار نسبتاً شکیل و مستحکم سازه‌ها، وسعت مناسب بنا و فضاهای تعبیه شده در آن، نشان می‌دهد که در اینجا با یک عمارت فاخر روبرو هستیم که به وسیله شخصی بلندپایه (احتمالاً حاکم محلی منطقه و یا شاهزاده‌ای یاغی) ساخته شده است. قرار گرفتن بنا در یک موقعیت کوهستانی و سخت‌گذر، احاطه شدن آن به وسیله موانع طبیعی و سازه‌های نظامی، مشرف بودن آن بر مسیر ارتباطی و آثار موجود در تنگه و به ویژه دوری آن از مراکز مهم استقرار نشان از غلبه جنبه‌های امنیتی و انگیزه‌های احتمالی قدرت‌طلبی در ساخت آن دارد. چراکه در غیر این صورت، باید انتظار احداث چنین سازه سترگ و ستبری را در زمین‌های پست و هموار حاشیه رودخانه سیمره که شرایط بسیار مناسب‌تری را جهت سکونت داراست، می‌داشتیم. این عمارت با داشتن فضایی رسمی و تشریفاتی (چهارطاق گنبدی) و اتاق‌های متعدد، می‌توانسته مکانی امن برای استقرار ساکنین در مواقع خطر باشد. دیوار ریون و قلعه مجاور آن در ورودی تنگ سی‌پله از سمت شمال و دژ زلال‌انگیز در جنوب تنگه، سازه‌های نظامی و حفاظتی هستند که ضریب امنیتی محیط داخل تنگه و قلعه‌سام را بالا می‌برده‌اند. از سوی دیگر بنای فوق در حاشیه یکی از مسیرهای ارتباطی خوزستان و لرستان با کرمانشاه و ایلام قرار دارد که طی بررسی نگارنده‌گان در حد فاصل شهر باستانی دره‌شهر تا تنگه سی‌پله شواهدی از آن شناسایی شد؛ وجود پل مهم سی‌پله بر روی رودخانه سیمره در داخل تنگه، خود شاهد گویایی از این مسیر است. اشتاین هدف از ساخت این پل را برقراری ارتباط بین خوزستان و کرمانشاه از طریق طرحان و دسترسی طرحان به شهر سیروان/ شیروان در ساحل غربی سیمره می‌داند (Stein, 1940: 238). این تنگه امروزه نیز همچنان اهمیت ارتباطی خود را حفظ کرده است به‌گونه‌ای که جاده اسلام‌آباد-پلدختر که شاهراه ارتباطی غرب به جنوب ایران است از مجاورت ضلع شمالی آن و جاده هلیلان-ایلام از داخل آن می‌گذرد. با توجه به اهمیت راهبردی این مسیر در حیات اقتصادی، سیاسی و اجتماعی ساکنان محوطه داخل تنگه، نظارت و کنترل بر آن امری ضروری و حیاتی به شمار می‌رفته است؛ این مهم در سمت جنوب شرق تنگه به وسیله دژ زلال‌انگیز، در سمت شمال به وسیله دیوار ریون و قلعه کلاته و در محل پل سی‌پله به وسیله دو سازه کوچک دیگر تأمین می‌شده است (تصویر ۱۴). این سازه‌های نظامی در کنار ایفای نقش گفته‌شده، با کنترل عبور و مرور در این مسیر، در برقراری امنیت محوطه قلعه‌سام نیز مؤثر بوده‌اند و ساکنین را از خطرات و تهاجمات احتمالی در امان نگه می‌داشته‌اند.



تصویر ۱۴. نقشه پراکنش آثار مرتبط با قلعه‌سام در تنگ سی‌پله. (تصویر از نگارندگان).

Figure 14. Distribution of monuments inside strait of Si'pelah (by the authors)

ویژگی‌های مکانی و سازه‌های قلعه‌سام در ترکیب با سایر آثار تنگ سی‌پله تا حدودی مشابه بناهایی چون قلعه دختر فیروزآباد و قلعه یزدگرد کرمانشاه است. هر دوی این بناها به‌علت تشکیلات استحکاماتی و موقعیت راهبردی آن‌ها در بالای کوه و مشرف به راه‌های ارتباطی، تداعی‌کننده رویدادهای سیاسی و تاریخی زمانه خود هستند. هوف معتقد است که ساخت استحکاماتی چون قلعه دختر را می‌بایست با توجه به اوضاع تاریخی و برخورد با مهاجم زورمند تفسیر کرد (Huff, 1977: 32). در مورد قلعه دختر این رویداد تاریخی و درگیری با حریف نیرومند را می‌توان در قالب واقعه طغیان اردشیر اول ساسانی علیه آخرین پادشاه اشکانی و نیاز او به داشتن مفری امن قبل از نابودی کامل دشمن بازآفرینی کرد. در مورد انگیزه و دلیل وجودی بنای قلعه یزدگرد، کاوشگر آن احتمال می‌دهد که این بنا توسط حاکم محلی منطقه ساخته شده است؛ حاکمی که داعیه استقلال در سر داشته است (Keal, 1976: 76). با توجه به این مشابهت‌ها و بررسی تمام ویژگی‌های محوطه قلعه‌سام و سازه‌های مرتبط با آن، می‌توان عملکرد اصلی آن را به‌عنوان اقامتگاهی امنیتی معرفی کرد که توسط شاهزاده‌ای یاغی و یا حاکمی محلی برخوردار از قدرت و ثروت کافی، با توجه به دلایل سیاسی و امنیتی در یک موقعیت استراتژیک و امن ساخته شده است. شاید بتوان دلایل سیاسی و امنیتی دخیل در ساخت محوطه را با توجه به ناآرامی‌های سیاسی و هرج‌ومرج به وجود آمده در اواخر دوره ساسانی و اوایل اسلام در نقاط مختلف ایران و از جمله در منطقه‌ای کوهستانی و مرکزی مهم چون ولایت ماسبدان، تفسیر کرد.

نتیجه

قلعه‌سام یکی از مهم‌ترین و در عین حال ناشناخته‌ترین بناهای واقع در محدوده ولایت ماسبدان است که در این مقاله تلاش شد با بررسی شواهد باستان‌شناختی و معماری ماهیت تاریخی و کاربری آن تحلیل شود. مهم‌ترین بخش این محوطه که کانون و نقطه ثقل بناهای آن محسوب می‌شود، مجموعه ساختمانی است که در این مقاله با نام بنای گنبددار معرفی شد. این بنا ترکیبی از یک چهارطاق گنبددار با نقشه چلیپایی مزین به تزیینات گچ‌بری و شمار نسبتاً زیادی اتاق با مقیاس‌های مختلف در پیرامون آن است. بنا مشرف بر جاده‌ای

ارتباطی که خوزستان را از طریق لرستان به غرب و شمال‌غرب ایران متصل می‌کرده است، ساخته شده که از طریق تعدادی سازه نظامی عبور و مرور در آن کنترل می‌شده است. این امر نشان دهنده اهمیت سیاسی (تأمین امنیت سکنه) و اقتصادی (اخذ عوارض) این مسیر ارتباطی در حیات ساکنان این محوطه است. ویژگی‌های این بنا به لحاظ ابعاد و اندازه، تعداد فضاها و شاخصه‌های معماری، موقعیت انتخاب شده برای احداث (بالای ارتفاعات صعب‌العبور) و وجود سازه‌های تدافعی و امنیتی پیرامون آن نشان از غلبه جنبه‌های امنیتی بنا بر دیگر کاربری‌های احتمالی آن دارد. این شواهد نشان می‌دهد که سازنده آن شخص عالی‌رتبه‌ای (احتمالاً شاهزاده‌ای یاغی یا حاکم محلی منطقه) بوده است که بنا به دلایل سیاسی و امنیتی، اقامتگاه خود را در یک موقعیت کوهستانی سخت و صعب‌العبور بنا کرده است. با توجه به موقعیت سوق‌الجیشی بنا، شاید از آن به‌عنوان پاسگاهی امنیتی نیز استفاده می‌شده است.

عناصر معماری به‌کار رفته در بناهای محوطه قلعه‌سام مانند نیم‌گنبد، تاق‌هایی با چفد بیز کند، شکل و شیوه اجرای گنبد، پیش‌آمدگی و پس‌نشستگی تاق (هوبه و چونه) که با استفاده از لاشه‌سنگ و حجم زیادی از ملات گچ نیم‌کوب اجرا شده‌اند، برج‌های مدور متصل به دیوارها در کنار یافته‌های سفالی و قطعات گچ‌بری، شواهدی هستند که پژوهش حاضر بر اساس آن‌ها تاریخ آغازین ساخت بنا را به دوره ساسانی منتسب می‌کند. هرچند در حال حاضر شواهد قابل اطمینانی از دوره اسلامی (همچون سفال لعاب‌دار دوره اسلامی) از این بنا به دست نیامده است اما با توجه به اهمیت منطقه در سده‌های آغازین اسلامی و وجود سازه مهمی از این دوره (پل سی‌پله) در داخل تنگه سی‌پله، به احتمال زیاد در این دوره نیز از این بنا استفاده می‌شده است. وجود چندلایه ساخت و ساز در گنبد مجموعه مسکونی، بستن برخی از درگاه‌ها و همچنین پرکردن فضای داخلی یکی از اتاق‌های سطح اول تا نزدیک سقف با توده‌ای از ملات گچ و قلوه‌سنگ، شواهدی از ساخت و تعمیرات ثانوی در بنا است که شاید مربوط به استفاده از آن در اوایل دوره اسلام باشد. همچنین برخی از نقوش تزیینات گچ‌بری و شیوه اجرای آنها مشابه نمونه‌های سده‌های آغازین اسلامی است. لازم به ذکر است در این مرحله از مطالعات، فقدان اطلاعات حاصل از کاوش باستان‌شناختی در محوطه قلعه‌سام، امکان تعیین گاهنگاری دقیق‌تر بنا را با محدودیت‌هایی مواجه می‌کند. لذا گاهنگاری پیشنهاد شده بر اساس شواهد حاصل از بررسی سطحی محوطه است که ممکن است با انجام کاوش‌های باستان‌شناسی و دستیابی به شواهد متقن رد شود و یا مورد تأیید قرار بگیرد. بنابراین آنچه در اینجا مطرح شد در حد طرح موضوع و به‌عنوان مقدمه‌ای برای مطالعات بیشتر در مورد این بنا است. امید است در آینده‌ای نزدیک با انجام کاوش‌های باستان‌شناسی پرده از اسرار این بنای مهم برداشته شود.

تقدیر و تشکر

نویسندگان از پیشنهادها و نظرات ارزنده اساتید بزرگوار پروفسور دونالد ویتکمب، دکتر میثم لباف‌خانیکی، دکتر سجاد علی‌بیگی، دکتر اسدالله جودکی عزیزی و خانم دکتر گابریله پوشنگ به‌رمند بوده‌اند، بدینوسیله صمیمانه از این بزرگواران تشکر می‌شود.

منابع

- ابن فقیه همدانی، ابی بکر احمد بن محمد، (۱۸۸۵)، *مختصر کتاب البلدان*، تحقیق م. دخویه، لیدن، بریل.
 ابن حوقل، محمد بن حوقل، (۱۳۴۵)، *صورة الارض*، ترجمه جعفر شعار، تهران، بنیاد فرهنگ ایران.
 ابن‌خردادبه، (۱۳۷۱)، *مسالك الممالک*، ترجمه سعید خاکرند، تهران، میراث ملل.
 اصطخری، ابواسحق ابراهیم، (۱۳۷۳)، *ممالک و مسالک*، ترجمه محمد بن اسعد بن عبدالله تستری، به کوشش ایرج افشار، تهران، بنیاد موقوفات ایرج افشار.

- افشارسیستانی، ایرج، (۱۳۷۳)، *ایلام و تمدن دیرینه آن*، تهران، سازمان چاپ و انتشارات وزارت فرهنگ و ارشاد اسلامی.
- ایزدینپناه، حمید، (۱۳۵۰)، *آثار باستانی و تاریخی لرستان*، تهران، انجمن مفاخر ایران.
- بزنوال، رولان، (۱۳۷۹)، *فن‌آوری تاق در خاور کهن*، ترجمه سید محسن حبیبی، تهران، سازمان میراث فرهنگی (پژوهشگاه).
- بیر، لئونل، (۱۳۸۵)، *سروستان (مجموعه معماری ایران از بدو شکل‌گیری تا ظهور اسلام*، ترجمه امیرحسین سلطانی کرباس فروش، تهران، سبحان نور.
- پرویز، احمد، (۱۳۸۰)، *پل و تحول آن در قلمرو حکومت بدر بن حسنویه*، پایان نامه کارشناسی ارشد، به راهنمایی سوسن بیانی، دانشگاه تهران، دانشکده ادبیات و علوم انسانی.
- پیرانی، بیان، (۱۳۸۱)، *پرونده ثبتی محوطه تاریخی قلعه سام*، مرکز اسناد میراث فرهنگی، تهران، منتشر نشده.
- پیرنیا، محمدکریم، (۱۳۴۸)، *مسجد جامع فهرج*، مجله باستان‌شناسی و هنر ایران، شماره پنجم، صص ۱۳ - ۱.
- جیهانی، ابوالقاسم بن احمد، (۱۳۶۸)، *اشکال العالم*، ترجمه علی بن عبدالسلام کاتب، با مقدمه و تعلیمات فیروز منصوری، انتشارات آستان قدس رضوی، چاپ اول، تهران.
- حسن‌پور، عطا، (۱۳۹۱)، *فصل دوم کاوش باستان‌شناختی محوطه باستانی قلعه‌گوری راموند (حوزه سد سیمره، بخش کوهنانی، شهرستان کوه‌دشت)*، سازمان میراث فرهنگی، صنایع‌دستی و گردشگری استان لرستان.
- حسن‌پور، عطا، (۱۳۹۴)، «بررسی و مقایسه تطبیقی گچ‌بری‌های به‌دست‌آمده از کاوش بنای قلاگوری راموند»، *پژوهش‌های باستان‌شناسی حوزه آبگیر سد سیمره*، به کوشش لیلی نیکان، تهران، انتشارات پژوهشگاه میراث فرهنگی و گردشگری، صص ۲۶۳-۲۷۸.
- راولینسون، هنری کرزیک، (۱۳۶۲)، *سفرنامه راولینسون*، ترجمه سکندر امان‌اللهی بهاروند، تهران، آگاه.
- رویترو، اسکار، (۱۳۸۷)، *معماری ساسانی*، ترجمه مهدی مقیسه و محمدعلی شاکری‌راد. از کتاب *سیری در هنر ایران*. زیر نظر آرتور اپهام پوپ و فیلیس آکرمن، جلد دوم، تهران، انتشارات علمی و فرهنگی.
- رهبر، مهدی، (۱۳۷۶)، *کاوش‌های باستان‌شناسی بندیان درگز*، گزارش‌های باستان‌شناسی، شماره ۱. پژوهشگاه میراث فرهنگی.
- زمرشیدی، حسین، (۱۳۷۳)، *طاق و قوس در معماری ایران*، تهران، کیهان.
- سرفراز، علی‌اکبر، احمد چایچی امیرخیز و محمدرضا سعیدی، (۱۳۹۳)، *شهر باستانی بیشاپور*، تهران، سمت.
- طبری، محمد بن جریر، (۱۳۷۵)، *تاریخ طبری*، ترجمه ابوالقاسم پاینده، تهران، اساطیر.
- کابلی، میرعابدین، (۱۳۹۴)، «قلعه‌سام دره هلیلان استان ایلام»، *مفاخر میراث فرهنگی*، شماره ۱، جشن‌نامه دکتر صاق ملک شه‌میرزادی، به کوشش مرتضی حصار، تهران، پژوهشگاه میراث فرهنگی و گردشگری.
- کروگر، ینس، (۱۳۹۶)، *تزیینات گچ‌بری ساسانی*، ترجمه فرامرز نجد سمیعی، تهران، سمت.
- کلایس، ولفرام، (۱۳۶۶)، *معماری ایران دوره اسلامی - کاخ‌ها*، ترجمه محمدیوسف کیانی، تهران، جهاد دانشگاهی.
- لسترنج، گای، (۱۳۷۳)، *جغرافیای تاریخی سرزمین‌های خلافت شرقی*، ترجمه محمود عرفان، تهران، شرکت علمی و فرهنگی.
- لک‌پور، سیمین، (۱۳۸۹)، *پژوهش‌ها و کاوش‌های باستان‌شناسی دره‌شهر (سیمره)*، تهران، پازینه.
- مارکوارت، یوزف، (۱۳۷۳)، *ایرانشهر بر مبنای جغرافیای موسی خورنی*، ترجمه مریم احمدی، تهران، اطلاعات.
- مجم‌التواریخ و القصص، (۱۳۱۸)، *به تصحیح ملک‌الشعرا بی‌بهار*، تهران، چاپخانه خاور.
- محمودیان، حبیب‌الله، (۱۳۸۳)، *معرفی اجمالی قلعه‌های باستانی استان ایلام*، ایلام، گویش.
- هانس، هوگی، (۱۳۷۶)، *قلعه دختر - آتشکده*، بناهای تاریخی ساسانی فیروزآباد-فارس گزارش مقدماتی، ترجمه فرزین فردانش، سازمان میراث فرهنگی کشور (پژوهشگاه).
- هوف، دیتریش، (۱۳۶۶)، *فیروزآباد*، ترجمه کرامت‌الله افسر، شهرهای ایرانی، گردآورنده محمدیوسف کیانی، تهران، وزارت فرهنگ و ارشاد.
- یعقوبی، ابن واضح، (۱۳۴۳)، *البلدان*، ترجمه محمدابراهیم آیتی، تهران، بنگاه ترجمه و نشر کتاب.
- یعقوبی، احمد ابن اسحاق، (۱۹۷۰م - ۱۳۹۰هـ)، *تاریخ یعقوبی*، بیروت، دارالصدر.

Afshar-e- Sistani, I. 1993. *Ilam and it's ancient Civilization*, first edition, Tehran, Printing and Publishing Organization of the Ministry of Culture and Islamic Guidance.[In Persian].

Azarnoush, M. 1994. *The Sasanian Manor House at Hajiabad*, Iran. In: *Topoi*, Volume 5/2, 1995.

Besenal, R. 2000. *Technologie de la voute dans l'orient ancien*, Translated by Seyyed Mohhsen -e- Habibi, Tehran, ICHTO-ICAR (Pezhoheshghah).[In Persian].

- Bier, L. 2006. *Sarvestan (Iranian Architectural Complex from its inception to the Rise of Islam)*, Translated by Amir Houssein Soltani Karbas Foroush, Tehran, Sobhan Noor. [In Persian].
- Deshayes, J. 1987. “*Fouilles de Tureng – Tepe les Periods Sadian ET Islamicues*”. Paris.
- De Morgan, J. 1896. *Mission Scientifique en Perse (Recherches Archeologiques)*, Paris.
- Estakhri, A. E. 1993. *Mamalekol Masalek*, Translated by Mohammad Ibn-e- As’ad Ibn-e- Abdillah Tostari, with attempted by Iraj Afshar, Tehran, Iraj Afshar Endowment Foundation, Tehran. [In Persian].
- Galdieri, E. 1973. *Isfahan: Masjid – I Guma 2, the Al-i Buyide Period*. Rome.
- Ghirshman, R. 1938. “*Les fouilles de Chapour (Iran) (deuxieme champagne 1936/37)*.” *Revue des arts asiatiques*, XII, 1938, 12- 19.
- HassanPour, A. 2012a. *Second season of Archaeological excavation of the ancient site of Ramavand Qa’la Ghowri* (Saymare Dam Basin, kouhnani district, Kuhdasht County), Cultural Heritage, Handicrafts and Tourism Organization of Luristan Province. [In Persian].
- 2012b. “Survey and Comparative Comparison of the Stuccos of obtained from the excavation of Qelagowri Ramavand building”, *Archaeological Researches of Seymareh Dam Basin*, With Attempt of Leili Niakan, Tehran, Cultural Heritage and Tourism Research Institute Publications, pp. 263-278. [In Persian].
- Huff, D. 1971, “*Qual’a- ye Dukhtar bei Firuzabad: Ein Beitrag zur sasanidischen Iastrachitektur*.” *Archaeologische Mitteilungen aus Iran (N.F)*, IV, 1971. 127-71.
- 1977, “*Aspect Historie et Archaeologiques in Ghala Dokhtar, Atechkade*”, H. Hugi, Ecolepolytechnique, federal, Zurich, Avril.
- Hans, H. 2007. *Ghala Dokhtar atachkade, Sassanid Historical Monuments of Firoozabad-Fars Preliminary Report*, Translated by Farzin Fardanesh, Cultural Heritage Organization (Pezhoheshgah). [In Persian].
- Huff, D. 1987. *Firoozabad*, Translated by Keramatollah Afsar, Iranian cities, Vol.2, Collector Mohammad Yousef Kiani, Tehran, Ministry of Culture and Guidance. [In Persian].
- Ibn-e- Faghih-e- Hamedani, A. A. I. M. 1885. *Summary of Book of Alboldan*, Research of M. Dekhoyeh, Liden, Brill. [In Persian].
- Ibn-e- Hoghal, M. 1966. *Soratollarz*, Translated by Ja’far Shoar, Tehran, Foundantion of culture of Iran. [In Persian].
- Ibn-e- Khordadbeh, 1991. *Masalek- al- Mamalek*, Translated by Saeed Khakrand, Tehran, Hritage of Nations. [In Persian].
- IzadPanah, H. 1972. *Old and Historical Monuments of Luristan*, vol. 1, Tehran, Iranian Honors Association. [In Persian].
- Jeyhani, A. A. 1989. *Ashkalol Alam*, Translated by Ali ibn-e- Abdolssalam-e- Kateb, With Introduction and Teachings Firooz Mansouri, Astan Qouds Razavi Press, first edition, Tehran. [In Persian].
- Kaboli, M. 2015. “*Ghala Sam of Holilan Vally of Ilam Province*”, Cultural Heritage Honors, No. 1, Sadeqh Malekshahmirzadi Celebration, by Morteza Hesari, Tehran, ICHTO. [In Persian].
- Keroger, Y. 2017. *Stucco Decorations of Sasanid*, Translated by Faramarz Na’jd Samiei, First edition, Tehran, Samt. [In Persian].
- Kleiss, V. 1987. *Iranian Architecture of the Islamic Period- Palaces*, Translated by Mohammad Yousef Kiani, Tehran, ACECR. [In Persian].
- Keall, E. J., 1967, “*Qaleh- I Yazdigird: A Sasanian Palace Stronghold in Persian Kurdistan*”, *Iran V*: 99-121.
- Lacoste, H. 1954. “*L’are de Ctesiphone*”. *Sumer X* pp. 8- 22.
- Luigi Corisi, A. 2017. “*A brif note on early Abbasid Stucco decoration*”, *Vicino Orinte*, No. 21, pp.83-95.
- Lakpour, S. 2010. *Researches and Archeology Excavation of Dareshar (saymareh)*, Tehran, Pazineh. [In Persian].
- Le Strange, G. 1994. *The lands of the eastern caliphate*, Translated by Mahmoud Erfan, Tehran, Scientific and cultural company. [In Persian].
- Marquart, Y. 1994. *Iranshahr based on the Geography of Musa Khorani*, Translated by Maryam Ahmadi, Tehran, Information Press.

- Majmalol tavarikh Val Quosas, 1939. To Correction of Malekol sho'ara-ye- Bahar, Tehran, east Press. [In Persian].
- Mahmodiyan, H. 2004. *Overview of the ancient castles of Ilam province*, First edition, Ilam, accent Press. [In Persian].
- Naumann, R. 1977, *Die Ruinen von Takhte Suleiman und zandan –e Suleiman*, Berlin.
- Parviz, A. 2001. *The Bridge and its Evolution in the Realm of the Government of Badr ibn Hasanouyeh*, M. A Dissertation, with Under Guidnes Sosan Bayani, Tehran University, Faculty of Literature and Humanities Sciences. [In Persian].
- Pirani, B. 2001. Registration file of the Historical Site of ghala-e-Sam, Cultural Heritage Documentation Center, Tehran, Unpublished. [In Persian].
- Pirniya, M.K. 1969. "Grand Mosque", *Iranian Journal of Archaeology and Art*, No. V, pp. 1-13. [In Persian].
- Rowlinson, H. C. 1983. *Rowlinson's Travelogue*, Translated by Sekandar Amanollahi Baharvand, Tehran, Aghah. [In Persian].
- Reuther, O. 1938, "Sasanian Architecture." *In survey of Persian Art*. Oxford, I, 493- 578.
- 2014. Sasanid Architecture, Translated by Mahdi Moghiseh and Mohammad Ali Shakeri Rad, *A Survey of Persian art*. Arthur Upham Pope and Phyllis Ackerman (Eds), Vol. 2, Tehran, Scintific and Cultural Press, [In Persian].
- Rahbar, M. 1997. Archaeological excavations of Bandiyan Dargaz, *Archaeological Report*, No. 1, RICHT. [In Persian].
- Sarfaraz, A. A., Ahmad, C. A. & Mohammad Reza Saeedi. 2014. *Ancient City of Bishapour*, first edition, Samt. [In Persian].
- Stein, A, 1940. *Old Rutes*, of western Iran, New Yourk, Greenwood Press.
- Trinkaus, Kathryn Maurer, 1981. The Partho – Sasanian Northeast Frontier: Settlement in the Damghan Plain, *Iran*. University of Pennsyvania.
- Tabari, M. J. 1996. *History of Tabari*, Translated by Abolghasem Payandeh, Vol.12, Tehran, Asatir. [In Persian].
- Vassegh Abassi, Z & Reza Mehrafarin. 2018. "Analysisism, Typologym and Chronology of Stuccos in the place of Kuhe Khvājah. *Journal of Historia ISWAT*. No. 7. 110-128.
- Whitcomb, D. 1985. *Before the Roses and nightingales: Excavation at Qasr-I abu Nasr*, Old Shiraz, NewYourk.
- Yaghobi, I. V. 1964. *Alboldan*, Translated by Mohammad Ebrahim Ayati, Tehran, Translate and Edition Book of company. Translate and edition of Book. [In Persian].
- Yaghobi, A. I. E. (1970 A.D- 1390 heg) *Tarikhe Yaghobi*, Beirut, Darolsadr.
- Zamorshidi, H. 1994. *Voult and Arch in the Iranian architecture*, Second edition, Tehran, Kayhan. [In Persian].