

## عوامل مؤثر بر ارتقاء پیوند اجتماعی شهروندان با طراحی تئاتر آیینی در محیط‌های شهری (مطالعات موردی: اردبیل)\*

سارا عالم<sup>۱</sup>، وحید وزیری<sup>۲</sup>، علی رضایی شریف<sup>۳</sup>

### چکیده

نمایش‌ها و مراسم آیینی سنتی به‌خصوص تفریح و شبیه‌خوانی به‌عنوان عناصر فرهنگی پویا که از اعتقادات و باورهای انسانی نشأت گرفته، نقش مؤثری در افزایش پیوندهای اجتماعی افراد ایفا می‌کند. نظریه پیوند اجتماعی هیرشی به‌عنوان چارچوب تحقیق، زیرشاخه نظریه کنترل اجتماعی بوده و مؤلفه‌های آن، مشارکت اجتماعی، باور، دلبستگی و تعهد است. اردبیل به‌عنوان شهر حسینیت با پیشینه غنی نمایش‌های آیینی بومی منطقه و برگزاری باشکوه مراسم آیینی عزاداری، تفریح و سوگواری در ایام محرم، به‌منظور مطالعه موردی تحقیق انتخاب شده است. هدف تحقیق بررسی نقش تئاتر آیینی در ایجاد پیوند اجتماعی است که با استفاده از تکنیک پرسشنامه محقق ساخته از شهروندان اردبیلی به بررسی میزان تأثیر چنین فضایی در پیوند اجتماعی افراد می‌پردازد. نتایج نشان می‌دهد که بین متغیرهای ملاک از جمله تعهد، دلبستگی، باور و مشارکت اجتماعی و متغیر پیش‌بینی تئاتر آیینی رابطه معناداری وجود دارد و مؤلفه دلبستگی تأثیر بالایی در پیوند اجتماعی افراد با تئاتر آیینی دارد. تئاتر آیینی علاوه بر احیا و سره‌سازی نمایش‌های آیینی - بومی منطقه و انتقال آن به نسل آینده، باعث ارتقاء پیوند اجتماعی افراد در اردبیل شده و با نگاه توسعه‌ای در سایر شهرها نیز تأثیرگذار است.

### واژه‌های کلیدی

پیوند اجتماعی، تئاتر آیینی، دلبستگی، معماری

تاریخ دریافت: ۱۳۹۵/۰۶/۱۳ تاریخ پذیرش: ۱۳۹۵/۰۹/۲۴

\* این مقاله برگرفته از رساله دکتری دانشجو سارا عالم دانشجوی دکتری معماری دانشگاه آزاد اسلامی واحد اهواز است.

۱. دانشجوی دکتری معماری، گروه معماری، واحد اهواز، دانشگاه آزاد اسلامی، اهواز، ایران (نویسنده مسئول) s.alem@iaurmia.ac.ir
۲. استادیار گروه آموزشی مهندسی معماری، دانشکده معماری، دانشگاه محقق اردبیلی v\_vaziri@uma.ac.ir
۳. استادیار دانشکده علوم تربیتی و روان‌شناسی، گروه آموزشی علوم تربیتی، دانشگاه محقق اردبیلی rezaisharif@ut.ac.ir

## مقدمه

با توجه به گسترش شهرنشینی و نیاز جامعه به فضاهای عمومی و جمعی به‌منظور بستری برای پیوند اجتماعی، طراحی فضاهای گردهمایی به‌شدت احساس می‌شود. فضای عمومی، بستر مشترکی که مردم فعالیت‌های کارکردی و مراسمی را که پیونددهنده اعضای جامعه است در آن انجام می‌دهند، چه روزمرگی‌های معمولی باشد چه جشنواره‌های دوره‌ای (مدنی‌پور، ۱۳۸۴). پیش‌بینی و خلق رویدادهای اجتماعی در عین ایجاد فرصت‌های مشارکت در فعالیت‌های اجتماعی می‌تواند زمینه‌ساز ارتقاء حس تعلق به مکان نیز باشد (لنارد<sup>۱</sup>، ۱۹۸۴). هدف از ایجاد فضایی با‌عنوان تئاتر آیینی، ایجاد ظرفی برای اجرای انواع نمایش‌های آیینی‌سنتی است که علاوه بر احیاء، سره‌سازی و پاک‌سازی آیین‌ها و مراسم آیینی سنتی، بستری را برای پیوند اجتماعی افراد فراهم می‌سازد. تئاتر آیینی به‌عنوان یک ظرف فرهنگی است که برگزاری و اجرای مراسم‌های آیینی سنتی جزو فعالیت‌های اصلی آن به‌شمار می‌رود.

اردبیل، شهر حسینیت در برگزاری باشکوه مراسم آیینی عزاداری، تعزیه و سوگواری در ایام محرم، به‌خصوص نمایش‌های آیینی، سابقه طولانی دارد و از این‌رو شهروندان اردبیلی به‌منظور جامعه آماری تحقیق انتخاب شده است. متغیرهای ملاک تحقیق تعهد، دلبستگی، باور و مشارکت اجتماعی و متغیر پیش‌بین، تئاتر آیینی است. با توجه به تنوع و غنای محتوای نمایش‌های آیینی در اردبیل نیاز به احیاء و تداوم این آیین‌ها به‌شدت احساس می‌شود. ازجمله نمایش‌های سنتی اردبیل می‌توان به کوسا اویونی، باغلاما اویونی، نقالی، معرکه‌گیری و بازی‌ها، نمایش عروسکی، تکم‌تاماشاسی و از آیین‌های عزاداری ایام محرم می‌توان به مراسم طشت‌گذاری، شاه‌حسینی‌ها، شمائل‌گشایی، شمع‌گردانی خیمه‌زنی، گهواره‌گردانی، شبیه‌خوانی، تعزیه اشاره کرد. اردبیل دارای شش محله سنتی بوده که سالیان متمادی مراسم و آیین‌های مختلفی را با شیوه‌ای خاص برگزار می‌کنند. در مراسم‌های آیینی خصوصاً ایام محرم و عزاداری‌ها، ساکنین این محلات با نظم و شکوهی خاص و در زمان مشخص مسیر حرکتی خاصی را سپری می‌کنند و الگوی رفتاری مشخصی را سالانه تکرار می‌کنند و مساجد، حسینیه‌ها، تکایا و میداین شهری نیز عرصه‌ای را برای گردهمایی‌های آیینی مذهبی فراهم می‌کنند. از طرف دیگر، وجود چهره‌های شاخص فرهنگی هنری و معنوی غنی در اردبیل از جمله «پدر تعزیه ایران» مرحوم دکتر «جابر عناصری» اشاره کرد.

1. Lennard

عوامل مؤثر بر ارتقاء پیوند اجتماعی شهروندان با ... ❖ ۱۹۳

با توجه به اهمیت تئاتر آیینی و کمبود فضاهای فرهنگی هنری در سطح شهر اردبیل و نیز دارا بودن قابلیت‌ها و پتانسیل‌های ویژه این منطقه در اجرای انواع نمایش‌های آیینی-سنتی، ضرورت طراحی چنین فضایی بیش از پیش آشکار می‌شود. تئاتر آیینی به‌عنوان ظرف فرهنگی و اجتماعی، نقش مؤثری را در ارتقاء بعد فرهنگی و اجتماعی جامعه ایفا می‌کند. طبق نظریات موجود در حوزه روان‌شناسی و مطالعات اجتماعی افراد با شرکت در فعالیت‌های عرفی جامعه، پیوند فرد با ارزش‌ها و قواعد جامعه افزایش می‌یابد، به این صورت که فرد در حین انجام این فعالیت‌ها، ارزش‌ها و هنجارهای عرفی را درونی کرده و ویژگی‌های سازگار کننده درونی فرد تقویت شده و در نتیجه به اجتماع‌پذیری افراد و ارتقا مشارکت اجتماعی کمک می‌کند (رضایی‌شریف، ۱۳۹۱). از طرفی با شرکت افراد در فعالیت‌های آیینی-سنتی که از اعتقادات و باور نشأت گرفته، باعث افزایش دلبستگی و تعهد که زیر شاخه از حس تعلق است می‌شود.

نظریات مختلفی در حوزه پیوندهای اجتماعی مطرح شده اما با توجه به پرتنگ بودن مؤلفه اعتقاد و باور در نظریه پیوند اجتماعی هیرشی این نظریه به‌عنوان چارچوب تحقیق انتخاب شده است. نظریه پیوند اجتماعی تراویس هیرشی<sup>۱</sup> (۱۹۶۹) با دارا بودن چهار مؤلفه مشارکت اجتماعی، دلبستگی، تعهد و باور زیرشاخه‌ای از نظریه کنترل اجتماعی به حساب می‌آید. این مقاله سعی دارد رابطه بین تئاتر آیینی و پیوند اجتماعی را ارزیابی کند. فرضیه این تحقیق بر این مبناست که وجود فضایی با عنوان تئاتر آیینی در اردبیل بر میزان پیوند اجتماعی افراد تأثیرگذار است. از این رو سؤالاتی از این دست مطرح می‌شود که تئاتر آیینی چه تأثیری در میزان مشارکت اجتماعی افراد دارد؟ تئاتر آیینی تا چه اندازه‌ای بر میزان ارتقای باور افراد مؤثر است؟ شهروندان به چه میزان به تئاتر آیینی دلبستگی دارند؟ و ایجاد چنین فضایی تا چه حد در تعهد شهروندان تأثیرگذار است؟ نتایج این پژوهش با استفاده از تکنیک پرسشنامه محقق ساخته و نمونه‌گیری از ۳۸۵ نفر از شهروندان اردبیلی و روش تحقیق توصیفی تحلیلی و همبستگی پیرسون نشان می‌دهد که همبستگی بالایی بین مؤلفه‌های پیوند اجتماعی برقرار است و مؤلفه دلبستگی تأثیر بیشتری بر پیوند اجتماعی افراد با تئاتر آیینی دارد.

نتایج تحقیق نشان می‌دهد که تئاتر آیینی می‌تواند علاوه بر ارتقای پیوند اجتماعی در شهر اردبیل و شاخص کردن شهر و معرفی بهتر آن در سطح منطقه و با به‌کارگیری نتایج آن به سایر

1. Travis Hirschi

شهرستان‌ها و استان‌های کشور تعمیر داده شود و گامی مؤثر در احیا و باز زنده‌سازی رفتارهای آیینی بوده و انتقال‌دهنده این آیین‌های ارزشمند و غنی گذشتگان به آیندگان شود.

### روش تحقیق

برای اثبات فرضیه مقاله، نوع روش تحقیق میدانی یا پیمایشی بوده و متغیرهای تحقیق پرسشنامه محقق ساخته از طریق تحلیل‌های توصیفی و همبستگی پیرسون مورد ارزیابی قرار گرفته است. مؤلفه‌های باور، مشارکت، دلبستگی و تعهد به‌عنوان متغیر ملاک و تئاتر آیینی به‌عنوان متغیر پیش بین در نظر گرفته شده است. در این مقاله جداول توصیفی پرسشنامه به‌صورت نمودارهای فراوانی و درصد فراوانی جهت رده‌بندی داده‌ها ارائه شده است. کلیه تحلیل‌ها توسط نرم‌افزار اسپ‌اس‌اس<sup>۱</sup> ۱۸ و نمودارها توسط نرم‌افزار اکسل<sup>۲</sup> تهیه شده و از آزمون همبستگی پیرسون برای آزمون فرضیه‌ها استفاده شده است. در ادامه به مرور ادبیات و ارائه پیشینه تحقیق پرداخته و سپس با ارائه تجزیه و تحلیل‌ها، نتایج حاصل از تحقیق ارائه شده است.

**ابزار پژوهش:** با توجه به اینکه نگاه این تحقیق به تئاتر آیینی، پیوند اجتماعی انتخاب‌شده، از این رو پرسشنامه‌ای برای سنجش عوامل تأثیرگذار مؤلفه‌های پیوند اجتماعی در تئاتر آیینی تنظیم شده است. با توجه به اینکه نوع روش تحقیق به‌صورت پیمایشی یا میدانی (غیرآزمایشی) بوده و به‌صورت توصیفی و همبستگی با استفاده از تکنیک پرسشنامه محقق ساخته مورد سنجش قرار می‌گیرد. برای ارزیابی تأثیر مؤلفه‌های پیوند اجتماعی، برای چهار مؤلفه آن از جمله مشارکت، باور، دلبستگی و تعهد سؤالاتی طراحی شده است. با توجه به اینکه برای هر مؤلفه حداقل ۳ سؤال می‌توان در نظر گرفت؛ تا از اعتبار بالایی برخوردار باشد؛ از این رو برای صرفه‌جویی در زمان و اینکه تعداد زیاد سؤالات باعث عدم پاسخگویی افراد نشود، به ۳ الی ۵ سؤال برای هر متغیر اکتفا شده است (هومن، ۱۳۶۶). نوع ارزیابی سؤالات پرسشنامه (پیوند اجتماعی) توصیفی بوده سپس همبستگی بین متغیرها، تحلیل می‌شود. این پرسشنامه شامل دو بخش بوده که بخش اول اطلاعات جمعیت شناختی است که اطلاعات فردی از جمله سن،

1. SPSS 18  
2. Excel

عوامل مؤثر بر ارتقاء پیوند اجتماعی شهروندان با ... ❖ ۱۹۵

جنسیت، میزان تحصیلات، میزان تحصیلات پدر و مادر، میزان درآمد ماهیانه، محل سکونت و مدت زمان سکونت در محله، مورد سنجش قرار گرفته است. سوالات پرسشنامه بر مبنای طیف لیکرت طراحی شده و با توجه به اینکه مقیاس ارزیابی از نوع فاصله‌ای است و با توجه به توزیع نرمال جمعیتی شهر اردبیل از ضریب همبستگی پیرسون برای تحلیل استنباطی استفاده شده است.

**روایی و پایایی پرسشنامه:** پرسشنامه ابتدا بر روی ۲۰ شرکت‌کننده به صورت در دسترس اجرا گردید و حین اجرا از آزمودنی‌ها خواسته شد تا سوالات مبهم را مشخص کنند. این کار به منظور برطرف ساختن اشکالات پرسشنامه انجام گرفت تا تصحیح لازم درخصوص گویه‌ها اعمال گردیده و جهت اجرا در نمونه اصلی آماده سازی گردد.

**اعتبارسنجی تحقیق:** در این پژوهش ضریب آلفای پرسشنامه پیوند اجتماعی ۰/۹۱۵ است که میزان آن بالا بوده و نشان‌دهنده اعتبار بالای سوالات است.

جدول ۱. قابلیت اطمینان ۱۷ سؤال طیف لیکرت

قابلیت اطمینان	
تعداد سوالات	آلفای کرونباخ
۱۷	۰/۹۱۵

**قلمرو تحقیق:** عموم شهروندان اردبیل قلمرو این تحقیق را شامل می‌شوند. **جامعه آماری:** جامعه آماری تحقیق، شهروندان اردبیلی هستند که از رده سنی نوجوان به بالا را شامل می‌شود. به عبارتی همه افرادی که می‌توانند تأثیر آیینی را ببینند. **روش نمونه‌گیری:** نمونه این تحقیق به صورت در دسترس هست. **برآورد حجم نمونه:** به این علت متغیرهای پژوهش چند ارزشی با طیف لیکرت است و حجم جامعه زیاد (نامحدود) است؛ از رابطه زیر برای تعیین حجم نمونه استفاده شده است.

$$N = \frac{Z^2 * pq}{d^2} = \frac{(1.96)^2 * 0.5 * 0.5}{(0.5)^2} = 384$$

با توجه به اینکه حداقل نمونه می‌بایست ۳۸۴ نفر باشد، در این تحقیق حدود ۴۰۰ پرسشنامه توزیع و از این تعداد ۳۸۵ پرسشنامه مورد قبول و تجزیه و تحلیل شد. **متغیرهای تحقیق:** متغیرهای این تحقیق عبارت‌اند از متغیر پیش‌بین یعنی تأثیر آیینی و متغیر ملاک که عبارتند از عناصر چهارگانه نظریه پیوند اجتماعی از جمله: (تعهد، دلبستگی، باور

و مشارکت) و عامل مداخله‌گر فرهنگ، سن، جنسیت و برخی از تفاوت‌های فردی شرکت‌کنندگان در تحقیق.

### مبانی نظری

ریشه تئاتر: امروزه نظریه خاستگاه آیینی، یکی از مهم‌ترین و پیگیرترین نظریه‌ها هست که تئاتر از دل آیین و اسطوره برآمده و رشد و نمو یافته است. در آغاز، فعالیت‌های تئاتری از طریق آیین‌ها به وجود آمدند؛ زیرا در آن هنگام آیین‌ها نخستین وسیله‌هایی بودند تا مردم می‌توانستند توسط آن‌ها دیدگاه‌های خویش را درباره خود و جهان، قاعده‌مندی کنند (براکت، ۱۳۶۶: ۳۲). داستان‌ها یا اسطوره‌ها معمولاً در اطراف آیین‌ها به وجود می‌آیند تا آنها را توضیح دهند، توصیف کنند یا به صورت آرمان درآورند (براکت، ۱۳۶۶: ۳۰-۳۱) و (ثمینی، ۱۳۸۲). در مطالعات دیگری در خصوص عوامل مؤثر حضور مخاطبان در تئاترهای عامه‌پسند همراهی با اطرافیان، سرگرمی، آرامش، تقابل با فرهنگ رسمی و بهره‌مندی تخصصی اشاره شده است (همایون و همکاران، ۱۳۹۴).

### ویژگی‌های تئاتر آیینی

در این تحقیق به تئاتر آیینی به‌خصوص تعزیه توجه خاصی شده است. تعزیه در واقع پدیده‌ای فرهنگی است اما در بطن آن، طبیعت قرار دارد. از این رو طبیعت و فرهنگ در چارچوب تعزیه به شکلی پویا در حال تعریف و باز تعریف یکدیگر هستند (رشیدی، ۱۳۹۱). از ویژگی‌های تئاتر آیینی می‌توان به عوامل زیر اشاره کرد:

جدول ۲. خصوصیات تئاتر آیینی (ناظرزاده کرمانی، ۱۳۸۱؛ نصری اشرفی، ۱۳۸۸: ۵۲۱)

ویژگی	خصوصیات تئاتر آیینی
قداست	تئاتر آیینی می‌خواهد فرد را با خود، با درون خود، با ارزش‌های قدسی برتر و جهان دیگر آشنا و رودررو گرداند. نمایش‌دهنده ارزش‌های رازگونه ماوراءالطبیعه است و در پی آن است که آنچه را که نادیدنی است بنمایاند
پیونددهنده	نمایش آیینی رابطه‌ای با پیونددهنده دارد. به عبارتی اعمال آیین‌ها و اجرای نمایش‌های مذهبی هرگز بدون کاهن یا کشیش صورت نگرفته است. در اجرای آیین یا نمایش، کارگردان اصل است
زمان ویژه	مراسم یا نمایش آیینی را نمی‌توان در هر زمانی اجرا کرد. برای مثال تعزیه را در ماه‌هایی خاص برگزار می‌کنند
مکان خاص	اجرای آیین یا نمایش‌های آیینی بدون مکان خاص امکان‌پذیر نیست. برای مثال این مکان در یونان در جوار معابد مقدس دیونیزوس بود. در آسیا و آسیای جنوب شرقی نیز در کنار معابد و اماکن متبرکه نمایش برپا می‌شود. در ایران نیز تعزیه را در تکایا، مساجد یا در کنار قبور متبرکه اجرا می‌کنند. در شهرها، میدان مرکزی بهترین جایگاه این‌گونه آیین به شمار می‌رود

عوامل مؤثر بر ارتقاء پیوند اجتماعی شهروندان با ... ❖ ۱۹۷

جدول ۲. خصوصیات تئاتر آیینی (ناظرزاده کرمانی، ۱۳۸۱؛ نصری اشرفی، ۱۳۸۸: ۵۲۱)

ویژگی	خصوصیات تئاتر آیینی
کنش گذشته	یکی از ویژگی‌های بزرگ آیین‌ها و نمایش‌های آیینی علاوه بر ستایش ایزد، ادای احترام به قدیسین و ارواح طیبه در گذشته است. از همین رو نگاه آیین، همواره برای ارج نهادن به گذشت و تأیید دستاوردهای آن است. تمام سوگنامه‌های یونان باستان و مصیبت کربلا در تعزیه ایرانی، همگی در گذشته‌های دور صورت گرفته و حال تماشاگر با حضور خود در برپایی آنها، حکم به درستی و تداومشان می‌دهد
عناصر غیرواقع‌گرا	نخستین روندی که همه فرهنگ‌های جهان سپری کرده‌اند «نمادسازی» است. نمایش آیینی، نمایش تأمل و تعمق است، این جهان زیرین معناهاست که تماشاگر را به خود جذب می‌کند. برای مثال، نمایش تعزیه پر از رمز است. از جمله طشت آب که نماد رود فرات بوده و شاخه درخت در داخل گلدان، نماد نخلستان است. تماشاگر نیز با این سمبل‌ها آشناست و غریبگی با این نمادها ندارد
تیپ‌سازی	شخصیت‌های درگیر نمایش‌های آیینی تیپ گونه‌ای از نمونه نوعی‌اند. آنان بازتاب جنگ ابدی خیر و شر و در حقیقت نماد آن‌اند
حضور بازیگر	آیین و نمایش آیینی، هنری است متعلق به همه، برای همه و با شرکت همه، اما بی‌وساطت حضور و زندگی بازیگر هیچ خلاقیتی به انجام نمی‌رسد. نمایش آیینی ثمره وحدت و اشتراک تماشاگر و بازیگر است. بازیگر با استفاده از بدن و نماد و رقص و موسیقی همه نشانه‌های قدسی را به نحوی شفاف بر روی صحنه بازآفرینی می‌کند. بازیگران نمایش آیینی حرفه خود را «وظیفه دینی» می‌دانند و به یمن حیات روحانی بازیگر، مکان، صحنه و نمایش نیز به پاکی آیینی رسیده و مقدس خواهند شد
تزکیه	هدف‌های هر آیین و نمایش آیینی، تزکیه و تخلیه روانی است. تئاتر آیینی، مکان تأمل، تعمق و تهذیب است. این‌گونه نمایش‌ها تماشاگر را به نوعی «امنیت روانی» رهنمون می‌کند و به او آرامش فکر و جلای روح می‌بخشد

سال هفدهم، شماره سی و پنجم، پاییز ۱۳۹۵

### ویژگی‌های مشترک تئاتر و آیین

ادبیات و آیین مقدمه‌ای بر خاستگاه تئاتر هستند (ثمینی، ۱۳۸۲). در جدول (۲) برخی از ویژگی‌های مشترک تئاتر و آیین آمده است.

جدول ۳. رابطه تئاتر و آیین

آیین	تئاتر
دارای صورت نمایشی	اجرای نمایش
پویایی و تداوم	حرکت و پویایی
دارای جلوه‌های نمادین	دارای عناصر نمادین
در ارتباط مستقیم با مخاطب	
تقابل فرهنگ و طبیعت در آیین‌ها به خصوص آیین تعزیه	
دارا بودن زبان مشترک بین تئاتر و آیین	
پیوستگی تئاتر و آیین	

با توجه به خاستگاه آیینی تئاتر و اینکه آیین‌ها نیز از اعتقادات و باورهای انسان نشأت گرفته‌اند می‌توان گفت که مؤلفه اعتقاد و باور، در فضاها آیینی و به‌خصوص تئاتر آیینی از اهمیت ویژه‌ای

برخوردار است و به‌عنوان یک عامل مؤثر در تئاتر آیینی به حساب می‌آید. همچنین فضاهای عمومی به‌مثابه تماشاخانه‌ای هستند که باعث افزایش تعاملات و مشارکت اجتماعی می‌شوند. تئاتر به‌منزله فضای عمومی و فرهنگی، عامل مؤثری در افزایش میزان تعاملات اجتماعی مردم شهر به شمار می‌آید. همچنین تئاتر آیینی با دارا بودن دو شاخصه کمی و کیفی (کالبد و فعالیت) بستر مناسبی برای ایجاد حس تعلق (دلبستگی و تعهد) افراد می‌شود. محتوای نمایش‌های آیینی و تنوع انواع گونه‌های نمایشی برای شاخصه کیفی و کالبد و فرم مناسب معماری و طراحی مناسب صحنه، شاخصه کمی در ایجاد و ارتقای حس تعلق افراد مؤثر است. در جدول (۳) از ارتباط بین هنر معماری، هنر تئاتر و خاستگاه آن یعنی آیین ارائه شده است. در این مقاله منظور از تئاتر آیینی بیشتر جنبه‌های نمایش‌های آیینی سنتی به‌خصوص تعزیه و شبیه‌خوانی مدنظر است.

جدول ۴. ویژگی‌های مشترک معماری، تئاتر و آیین

ویژگی‌های مشترک معماری، تئاتر و آیین
در ارتباط با مخاطب
در ارتباط با طبیعت
باعث ارتقاء فرهنگ و هویت
همانگی در هدف و همان تأمین نیازهای انسان به خصوص نیاز روحی و معنوی در جهت رسیدن به تکامل
ایجاد خاطره‌انگیزی
بستری برای تعاملات و مشارکت اجتماعی
ایجاد دلبستگی و تعهد
نشأت‌گرفته از باور و اعتقادات

### پیوند اجتماعی در تئاتر آیینی

یکی از راهکارهایی که بتوان نظم اجتماعی را حفظ کرد و باعث افزایش یکپارچگی اجتماعی شد، ایجاد اجتماعات منسجم در جامعه است که مهم‌ترین روش برای تحقق کل‌گرایی از طریق تشویق و تقویت «باهم بودن» و ایجاد پیوندهای اجتماعی جدید است تا بتواند از انفجار و از هم گسیختگی بافت اجتماعی جلوگیری کرد (مدنی‌پور، ۱۳۸۹: ۲۱۳). درخصوص رویکرد پیوند اجتماعی<sup>۱</sup> نظریه‌پردازانی از جمله هیرشی معتقدند: که چهار عامل مشارکت، تعهد، دلبستگی و باور در میزان پیوند فرد با جامعه و کاهش جرم مؤثر است. هر کدام از این عناصر همبستگی بالایی با بقیه دارد،

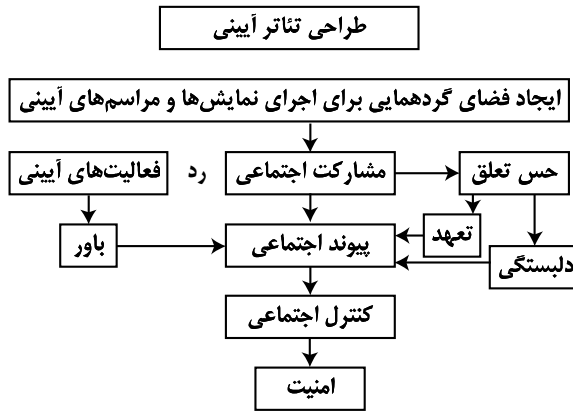
1. Social bond



عوامل مؤثر بر ارتقاء پیوند اجتماعی شهروندان با ... ❖ ۱۹۹

به طوری که تضعیف یک عنصر موجب تضعیف شدن بقیه عناصر خواهد شد. پیشینه تحقیقات نشان می‌دهد که تحقیقات زیادی در زمینه تأثیر تئاتر آیینی بر پیوند اجتماعی انجام نگرفته و تحقیق پیش‌رو از این جهت دارای نوآوری است، اما با مطالعه در زمینه پیوند اجتماعی می‌توان به مطالعات رضایی شریف اشاره کرد که به بررسی عوامل مؤثر در پیوند با مدرسه پرداخته است. رضایی شریف در کتابی با عنوان «پیوند با مدرسه» نظریه کنترل اجتماعی (پیوند اجتماعی) را به محیط آموزشی بسط داده و به این نتیجه رسیده که هر چه عامل‌های مؤثر بر پیوند اجتماعی در محیط مدرسه تقویت شود؛ پیوند دانش‌آموزان با مدرسه محکم‌تر خواهد شد و به پیشرفت تحصیلی آنها کمک خواهد کرد (رضایی شریف، ۱۳۹۱). تحقیقات دیگر نیز در حوزه‌های روان‌شناسی نشان می‌دهد که هر چه پیوند اجتماعی افراد قوی‌تر باشد میزان آسیب‌های اجتماعی کاهش می‌یابد (مهدوی، ۱۳۸۷؛ علی‌وردی‌نیا، ۱۳۸۷؛ جلالی‌پور، ۱۳۸۷؛ پارسا مهر، ۱۳۸۹) و عدم پیوند با رفتارهای بزه کارانه (مک پارتلند و مک دیل<sup>۱</sup>، ۱۹۷۷)، سوء مصرف مواد<sup>۲</sup> (هاوکینز و ویز<sup>۳</sup>، ۱۹۸۵؛ شرز، ادوارد و استنلی<sup>۴</sup>، ۲۰۰۶) و مشکلات رفتاری (هاوکینز و ویز، ۱۹۸۵؛ مک براید، چاری، چیدلی<sup>۵</sup> و همکاران، ۱۹۹۵؛ باتیستیچ و هوم<sup>۶</sup>، ۱۹۹۷؛ سیمونز-مورتون و همکاران، ۱۹۹۹؛ هاوکینز و همکاران، ۲۰۰۱؛ لونزاک، ابوت، هاوکینز، کاسترمن و کاتالانو<sup>۷</sup>، ۲۰۰۲؛ لیلجبرگ، فریدنفلت، اکلوند و همکاران<sup>۸</sup>، ۲۰۱۰) در ارتباط است. ایجاد ارتباط قوی بین افراد فقط هنگامی امکان‌پذیر می‌شود که مجموعه‌ای از چارچوب‌های اجتماعی در جای خود قرار گیرند چه از دیدگاه جامعه‌گرایی و چه از دیدگاه فردگرایی دموکراتیک. فضا یکی از این چارچوب‌هاست و طراحی فضای شهری زمینه‌ای برای روابط اجتماعی فراهم می‌کند (مدنی‌پور، ۱۳۸۹: ۱۸۹). با ایجاد فضاهای عمومی واقعی به جای ایجاد گره‌ها و محدوده‌های محصور و بسته که منجر به قطبی شدن جامعه و فضا می‌شود، می‌توان انتظار داشت که قدری میزان تحمل یکدیگر و پیوند اجتماعی افزایش یابد (مدنی‌پور، ۱۳۸۹: ۲۴۵). بهره‌گیری از مؤلفه‌های پیوند اجتماعی گامی مؤثر در جهت پیوند اجتماعی و ارتقاء کیفیت فضاهای شهری و پاسخگوی نیازهای معنوی انسان‌ها است که در ادامه به بررسی این مؤلفه‌ها پرداخته می‌شود.

1. Mcpartland & Mcdill
2. Substance use
3. Hawkins & Weis
4. Shears, Edwards & Stanley
5. McBride, Curry & Cheadly
6. Battistich & Hom
7. Lonczak, Abbott, Hawkins, Kosterman & Catalano
8. Liljeborg, Freidenfelt & Eklund



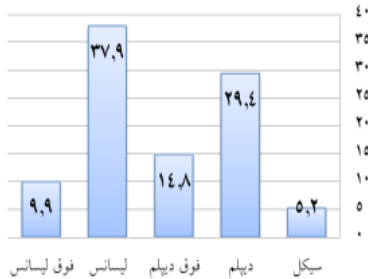
نمودار ۱. رابطه تناثر آیینی و مؤلفه‌های پیوند اجتماعی

### تجزیه و تحلیل داده‌ها

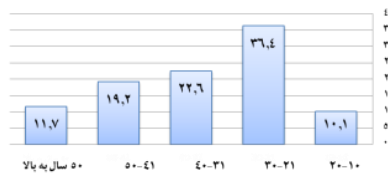
نتایج توصیفی داده‌های جمعیت‌شناختی: در زیر درصد فراوانی داده‌های جمعیت‌شناختی

پاسخ‌دهندگان در جداول توصیفی زیر ارائه شده است.

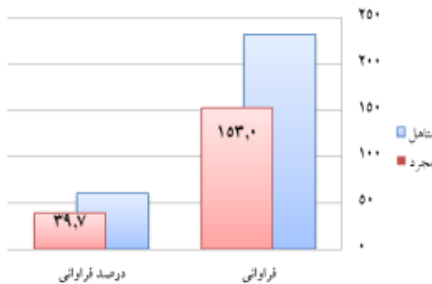
میزان تحصیلات شرکت‌کنندگان تحقیق



رده سنی شرکت‌کنندگان تحقیق



وضعیت تاهل شرکت‌کنندگان تحقیق



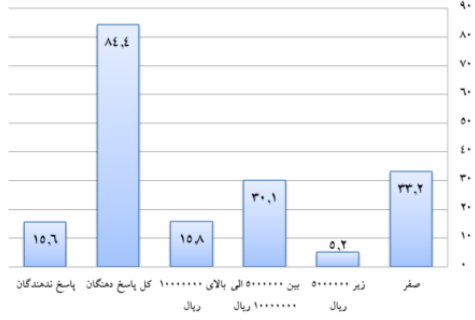
جنسیت شرکت‌کنندگان تحقیق



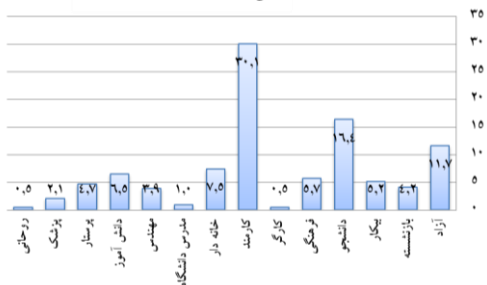
عوامل مؤثر بر ارتقاء پیوند اجتماعی شهروندان با ... ❖ ۲۰۱

سال هفدهم، شماره سی و پنجم، پاییز ۱۳۹۵ ❖

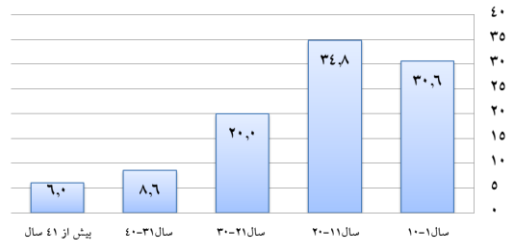
میزان درآمد ماهیانه شرکت کنندگان تحقیق



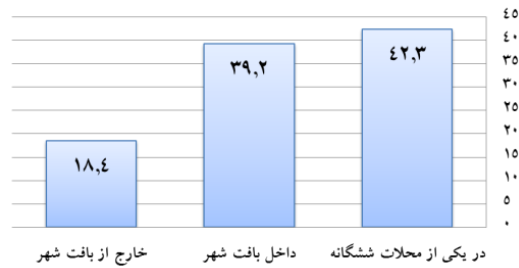
شغل شرکت کنندگان تحقیق



مدت زمان سکونت در محله



محل سکونت شرکت کنندگان تحقیق



نمودار ۲. داده‌های جمعیت شناختی

## رابطه تناتر آیینی و دلبستگی

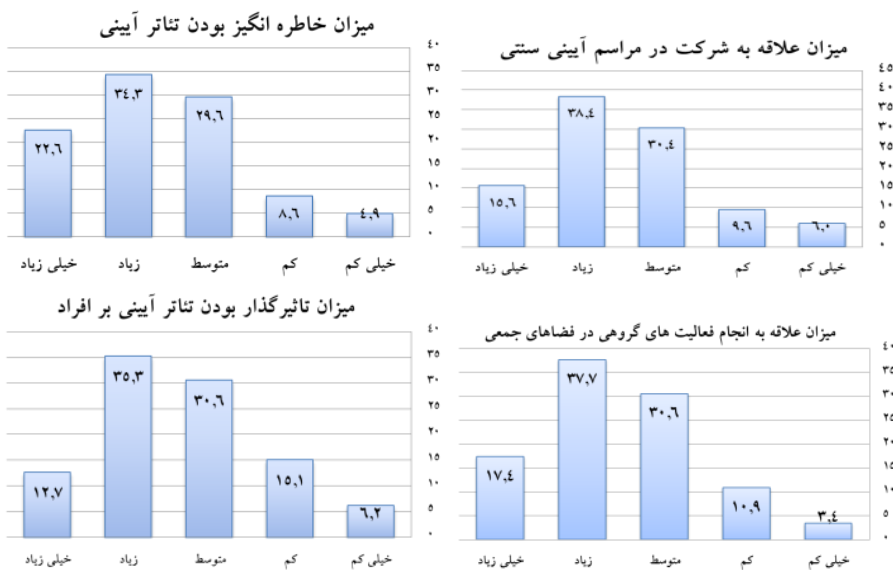
دلبستگی به مکان از سطوح حس مکان است و شامل ادراک تعلق، احساس خوشایندی و افتخار به بودن در جامعه و احساس ایمنی و راحتی در جامعه است (مادوکس و پرینز<sup>۱</sup>، ۲۰۰۳)؛ و فرد ارتباط عاطفی پیچیده با مکان دارد (فلاح، ۱۳۸۵). مازلو احساس دلبستگی را یکی از نیازهای اساسی بشر می‌داند. نیازی که بایستی قبل از حرکت فرد به سمت نیازهای بالاتر از جمله خود شکوفایی برآورده شود (رضایی شریف، ۱۳۹۱). طرح کالبدی مکان‌های آیینی با القاء زیبایی و هویت و با تسهیل روابط اجتماعی، فعالیت‌ها و ایجاد رضایتمندی در کاربران بر شکل‌گیری نسبی حس دلبستگی به مکان مؤثر است (فلاح، ۱۳۸۴). یک مکان به دلیل امکان رخداد یک رابطه اجتماعی و تجربه مشترک میان افراد، احساس تعلق و دلبستگی را شکل می‌دهد (پاکزاد، ۱۳۸۸: ۳۱۹). در واقع دلبستگی به مکان، ارتباطی نمادین با مکان است (لاو و آلتمن<sup>۲</sup>، ۱۹۹۲: ۵). دلبستگی به مکان بعدی از کلیت حس مکان و وابستگی عاطفی مثبت است که بین فرد و مکان توسعه می‌یابد (استدمن<sup>۳</sup>، ۲۰۰۳: ۶۷۴). در فرایند دلبستگی به مکان است که فضا تبدیل به مکان می‌شود. چرا که یک گروه یا یک فرد در برقراری ارتباط با مکان به آن معنا می‌بخشند (روبنستین و پارملی<sup>۴</sup>، ۱۹۹۲: ۱۳۹). دلبستگی به مکان برخاسته از فعالیت‌ها و تعاملات بین انسان - مکان و انسان - انسان در یک مکان خاص است (رلف<sup>۵</sup>، ۱۹۷۶) و با تأثیر متقابل احساسات، دانش، باورها و رفتارها، با مکانی خاص سروکار دارد (پروشانسکی<sup>۶</sup>، ۱۹۸۳: ۱۵۵). در عین حال که دلبستگی به مکان برخاسته از ارتباطات حسی فرد با مکان بر پایه خود و فعل و انفعالات درونی او در هنگام مواجهه با مکان است، به میزان تعلق اجتماعی فرد نیز بستگی دارد (کیل<sup>۷</sup>، ۲۰۰۴: ۲۱۶). چون این واژه معادل واژه‌هایی چون دلبستگی اجتماعی، حس تعلق اجتماعی و حس مکان نیز به کار می‌رود (دانشپور، ۱۳۸۸: ۳۹). دلبستگی به مکان به واسطه علاقه، شناخت و تجربه فرد در قبال مکان براساس ویژگی‌های فردی، گروهی و فرهنگی مختلف و ارتباطات اجتماعی بین آنها ساخته می‌شود (لاو و آلتمن، ۱۹۹۲: ۲). پاسخگویی اولیه

- 
1. Maddox & Prinz
  2. Low & Altman
  3. Estedman
  4. Rubenstein & Parmelee
  5. Relph
  6. Proshansky
  7. Kyle

عوامل مؤثر بر ارتقاء پیوند اجتماعی شهروندان با ... ❖ ۲۰۳

به نیازها، قضاوت و ارزیابی مثبت، تداوم تعامل مطلوب با مکان، معناداری مکان، این همانی با مکان، دلبستگی عاطفی، رفتارهای پاسخگو در مکان از عوامل مهم در ایجاد حس دلبستگی به مکان است. عوامل مختلفی از جمله عوامل فرهنگی، اجتماعی، فردی، کالبدی، خاطرات و تجارب، رضایتمندی از مکان، عوامل فعالیتی و تعاملی، زمان و مشارکت در طراحی مکان در زمینه دلبستگی به مکان نقش دارند (دانش‌پور، ۱۳۸۸: ۴۵).

سال هفدهم، شماره سی و پنجم، پاییز ۱۳۹۵



نمودار ۳. رابطه تئاتر آیینی و دلبستگی

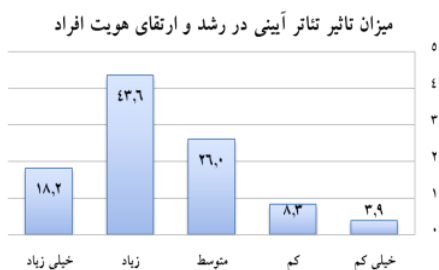
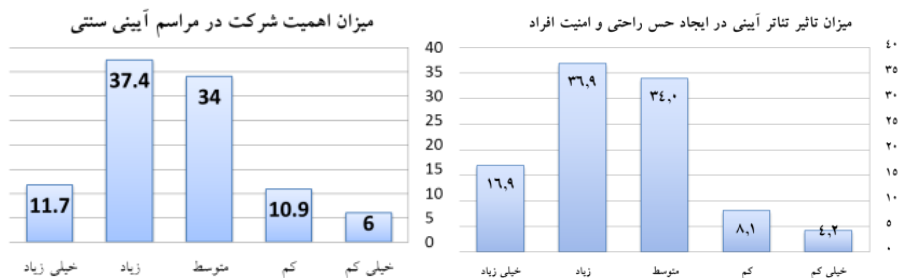
نتایج به دست آمده برای تأیید فرضیه تحقیق به واسطه استناد به پرسشنامه نشان می‌دهد که میان دو متغیر تئاتر آیینی و مؤلفه دلبستگی در میان ۳۸۵ نفر از پاسخ‌دهندگان، ضریب همبستگی با سطح معنی‌داری ۰/۰۱ برابر با ۰/۷۵۴ محاسبه شده است؛ بنابراین، می‌توان نتیجه گرفت که رابطه مثبت و معناداری بین تئاتر آیینی و مؤلفه دلبستگی وجود دارد و در واقع وجود این مراکز در شهر باعث افزایش دلبستگی افراد می‌شود.

جدول ۵. ارتباط میان تئاتر آیینی و دلبستگی

ارتباط میان متغیرهای تحقیق	ضریب همبستگی	سطح معناداری
ارتباط میان تئاتر آیینی و دلبستگی	۰/۷۵۴	۰/۰۱

### رابطه تناثر آیینی و تعهد

منظور از تعهد، سرمایه‌گذاری در فعالیت‌های عرفی و قراردادهای اجتماعی یا تلاش برای به دست آوردن یک وجهه خوب است. در واقع تعهد، نوعی وابستگی عاطفی و روانی درباره محیط جامعه است که فرد و جامعه را به یکدیگر پیوند می‌زند (مهدوی، ۱۳۸۷) و (رضایی شریف، ۱۳۹۱). تعهد یا سرسپردگی به معنای آن که فضا باید به گونه‌ای طراحی شود که افراد از روی اختیار بیایند و لحظاتی را در آن سپری کنند. تعهد به مکان از سطوح حس مکان است که بالاتر از مرتبه حس دلبستگی به مکان است (فلاح، ۱۳۸۵). هگل برخلاف تأکید بر اهمیت ابزاری جامعه و طبیعت، عبارت «زندگی اخلاقی»<sup>۱</sup> را به کار می‌برد که به معنای تعهد اخلاقی فرد درباره محلی است که او را در برمی‌گیرد. او معتقد است که اخلاقیات نه در خلأ، بلکه در اجتماع منسجم محلی به تکامل و اوج خود می‌رسد و آزادی و حس کمال افراد درون محله کسب می‌شود و نه در پس زمینه‌های غیرقابل تمایز از یکدیگر (تیلور،<sup>۲</sup> ۱۹۷۹).



نمودار ۴. رابطه تناثر آیینی و تعهد

1. Sittlichkeit  
2. Taylor

عوامل مؤثر بر ارتقاء پیوند اجتماعی شهروندان با ... ❖ ۲۰۵

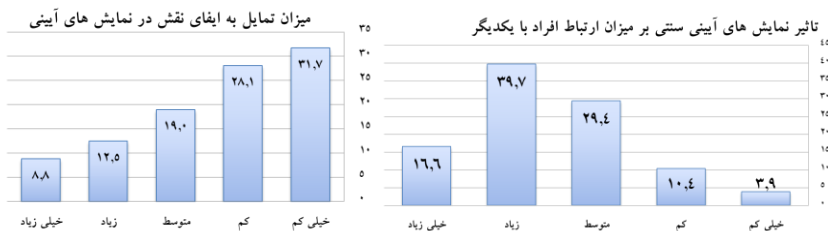
نتایج به دست آمده برای تأیید فرضیه تحقیق به واسطه استناد به پرسشنامه نشان می‌دهد که میان دو متغیر تئاتر آیینی و مؤلفه تعهد در میان ۳۸۵ نفر از پاسخ‌دهندگان، ضریب همبستگی با سطح معنی‌داری ۰/۰۰۰ برابر با ۰/۷۴۳ محاسبه شده است. چون این سطح معنی‌داری از سطح مورد نظر تحقیق یعنی ۰/۰۵ کوچک‌تر است، می‌توان نتیجه گرفت که رابطه مثبت و معناداری بین تئاتر آیینی و تعهد وجود دارد و در واقع وجود این مراکز در شهر باعث افزایش تعهد افراد می‌شود.

جدول ۶. ارتباط میان تئاتر آیینی و تعهد

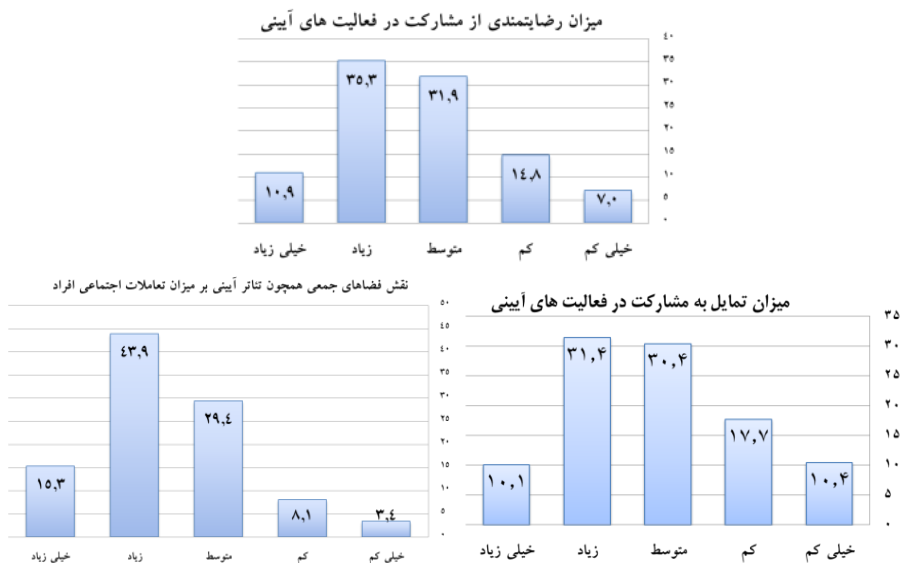
ارتباط میان متغیرهای تحقیق	ضریب همبستگی	سطح معناداری
ارتباط میان تئاتر آیینی و تعهد	۰/۷۴۳	۰/۰۱

### رابطه تئاتر آیینی و مشارکت اجتماعی

این مؤلفه بیانگر مشارکت و تعاملات اجتماعی در نقش‌ها و فعالیت‌های اجتماعی و آیینی است. مشارکت در فعالیت‌های عرفی، پیوند فرد را با ارزش‌ها و قواعد جامعه افزایش می‌دهد. به این صورت که فرد در حین انجام این فعالیت‌ها، ارزش‌ها و هنجارهای عرفی را درونی کرده؛ ویژگی‌های سازگار کننده درونی تقویت می‌شود و در نتیجه به جامعه‌پذیری افراد کمک می‌کند (مه‌دوی، ۱۳۸۷) و (رضایی‌شریف، ۱۳۹۱). مونتگمری فضای عمومی موفق را در نوع فعالیت فضا می‌داند که می‌بایست تا حد امکان متنوع باشد (مونتگمری<sup>۱</sup>، ۱۹۹۸: ۹۹). چهار عامل اصلی راحتی و تصویرپذیری، دسترسی و ارتباط، کاربرد و فعالیت، اجتماعی بودن در ایجاد یک مکان موفق مؤثر است (مدیری، ۱۳۸۷). برای افزایش مشارکت و تعاملات اجتماعی در فضاهای آیینی اجتماع‌پذیر بودن فضا نقش مؤثری دارد.



1. Montgomery



#### نمودار ۵. رابطه تئاتر آیینی و مشارکت اجتماعی

نتایج به دست آمده برای تأیید فرضیه تحقیق به واسطه استناد به جدول ۷ پرسشنامه نشان می‌دهد که میان دو متغیر تئاتر آیینی و مؤلفه تعاملات اجتماعی در میان ۳۸۵ نفر از پاسخ‌دهندگان، ضریب همبستگی با سطح معنی‌داری  $0/000$  برابر با  $0/708$  محاسبه شده است. چون این سطح معنی‌داری از سطح مورد نظر تحقیق یعنی  $0/05$  کوچک‌تر است، می‌توان نتیجه گرفت که رابطه مثبت و معناداری بین تئاتر آیینی و تعاملات اجتماعی وجود دارد و در واقع وجود این مراکز در شهر باعث افزایش مشارکت و تعاملات اجتماعی افراد می‌شود.

جدول ۷. ارتباط میان تئاتر آیینی و مشارکت اجتماعی

سطح معناداری	ضریب همبستگی	ارتباط میان متغیرهای تحقیق
۰/۰۱	۰/۷۰۸	ارتباط میان تئاتر آیینی و مشارکت اجتماعی

#### رابطه تئاتر آیینی و باور

باور به معنای پذیرش ارزش‌ها و هنجارهای اجتماعی است. مؤلفه باور، بیانگر پذیرش و اعتقاد فرد به اعتبار قواعد اخلاقی و اجتماعی، اعتقاد او به ارزش‌ها و هنجارهای اخلاقی جامعه و وفاداری‌اش به آنهاست (مهدوی، ۱۳۸۷) و (رضایی شریف، ۱۳۹۱). باورها و اعتقادات بخشی از

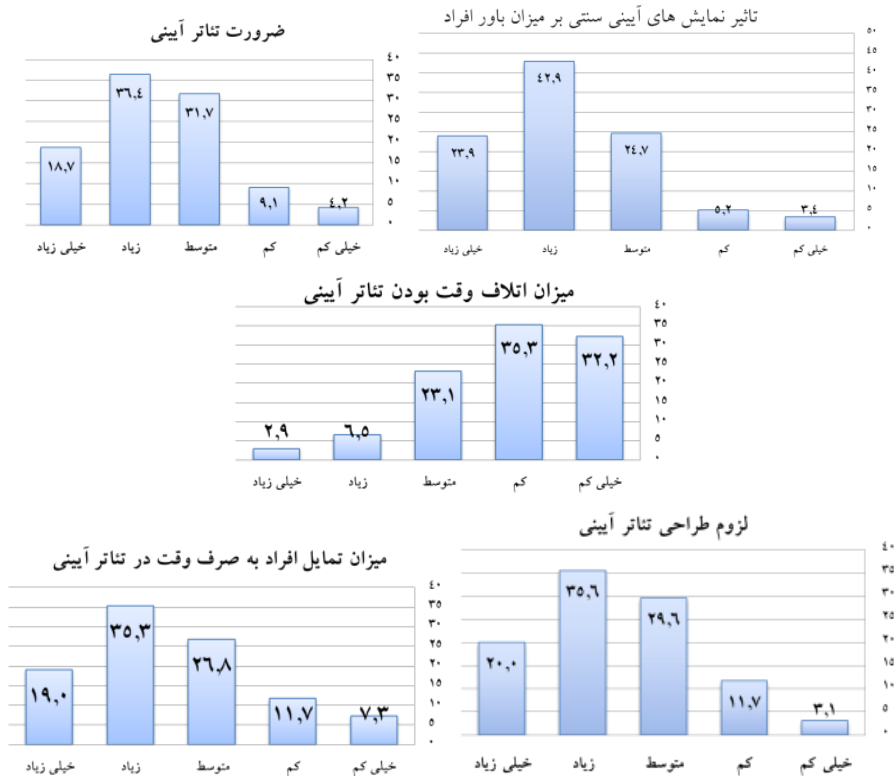


عوامل مؤثر بر ارتقاء پیوند اجتماعی شهروندان با ... ❖ ۲۰۷

صورت‌های ذهنی آثار انسان هستند که بر پایه آنها، مراسم و آیین‌ها که آنها هم بخشی از صورت‌های رفتاری آثار انسان هستند شکل می‌گیرند. مراسم و جشن‌های آیینی از جمله تعزیه‌خوانی و اجرای نمایش‌های آیینی سنتی به‌عنوان عناصر زنده و پویای فرهنگ هستند. جشن‌ها و مراسم آیینی و به‌طور کلی همه صورت‌های رفتاری آیینی و فنی، عناصر سیالی هستند که به تبع ماهیت خود با همه اجزای دیگر در تماس‌اند، آنها را پیوند می‌دهند و فرهنگ و جامعه را استواری می‌بخشند. این مراسم آیینی هستند که باعث تداوم حیات مکان‌های آیینی شده‌اند. مراسم و مکان‌های آیینی پیوندی متقابل و تنگاتنگ دارند و هر یک موجب تقویت و تداوم دیگری است. مکان‌های آیینی از تقدس این مراسم مایه می‌گیرد و جلوه و شکوه مراسم نیز در کالبد مکان‌های آیینی متجلی می‌شود و این مکان به‌صورت عاملی جداگانه درمی‌آید که افراد بیشتری را برای شرکت در مراسم جذب می‌کند. بسیاری از فضاها، آیینی سرزنده و پویا در هسته اصلی مراسم آیینی پدید آمده و شکل گرفته‌اند و به پشتوانه مراسم تداوم یافته‌اند و به حیات خود ادامه داده‌اند. مراسم و مکان‌های آیینی به لحاظ زمان و مکان مقدس برگزار می‌شوند، در ترکیب با یکدیگر و به نسبت گستره رواج و شعاع عمل خود، موجب قوام و دوام مجموعه نظام فرهنگ سنتی می‌شوند (میرشکرای، ۱۳۸۱). بسیاری از عرف‌ها بر پایه باورها و ارزش‌های نخبگان و بزرگان جامعه مبنی بر اینکه کدام رفتارها متمدنانه هستند، شکل گرفته است (مدنی‌پور، ۱۳۸۹: ۱۵۸). فضاهای عمومی به‌عنوان بخشی از سرمایه اجتماعی دیده می‌شوند که در جلوگیری از پراکندگی اجتماعی و از خود بیگانگی قابل استفاده است (همان: ۲۵۰). نمایش‌های سنتی ریشه در سنت‌ها و آیین‌های به‌جامانده و یادگارهای پیشینیان دارد. سنت‌ها که ریشه‌ای عمیق در اعتقاد و باورها دارند، با خواست و سلیقه روز بازآفرینی می‌شوند. لازمه ماندگاری اشکال نمایش‌های سنتی، شناخت ریشه‌ها، کشف و ضبط شیوه‌های اجرایی و کاربرد آنها چه در شکل و سیاق فعلی آنها (مقید به قیود تعیین شده در حول قراردادهای مشخص، در هر شکل خاص از نمایش) و چه شکلی جدیدتر (روی آوردن به نوآوری، تبدیل و تلفیق آن با تئاتر روز و مدرن) نیز زمانی مفید و درست واقع می‌شود که شناخت از اصل آن کامل باشد (ترحمی، ۱۳۷۶: ۴۴). تعزیه در ابعاد وسیع خود زمانی که از تمام امکانات اجرایی خود استفاده بهینه و لازم را ببرد، از جذابیت‌های خاصی برخوردار می‌گردد و نظر هر بیننده‌ای را به خود معطوف می‌سازد. حضور صورتک‌های گوناگون با اشکالی مختلف و در ابعادی کوچک و بزرگ، لباس‌های رنگارنگ

❖ سال هفدهم، شماره سی و پنجم، پاییز ۱۳۹۵

و کاملاً متضاد و همخوان در نشان دادن مرز خوب و بد، خصوصاً رنگ سرخ و سبز «اولیاء و اشقیاء» و قرار گرفتن خیر و شر آن مقابل یکدیگر، نمودی خاص می‌یابد و تأثیر رنگ‌ها و سرشت آدم‌ها را متجلی می‌سازد (همان: ۴۵). اساس و پایه جوهر یک درام مذهبی و آیینی متکی به باورها و ایمان مردم است. اگر در تعزیه ایمان مردم را بردارید چیزی باقی نمی‌ماند و نمی‌تواند مردم را تحت تأثیر قرار دهد. این نوع نمایش بر این باور ساخته شده و تبلور این باور، زیستن آن باور مشترک است (همایونی، ۱۳۸۰). فضای نمایش نیز در این حس و حال بی‌تأثیر نیست. طراحی صحنه و ارتباط تماشاگر و بازیگر به تقویت این حال و هوا کمک شایانی می‌کند.



#### نمودار ۶. رابطه تئاتر آیینی و اعتقادات

نتایج به دست آمده برای تأیید فرضیه تحقیق به واسطه استناد به پرسشنامه نشان می‌دهد که میان دو متغیر تئاتر آیینی و مؤلفه اعتقاد و باور در میان ۳۸۵ نفر از پاسخ‌دهندگان، ضریب

عوامل مؤثر بر ارتقاء پیوند اجتماعی شهروندان با ... ❖ ۲۰۹

همبستگی با سطح معنی‌داری  $0/000$  برابر با  $0/658$  محاسبه شده است. به این علت که این سطح معنی‌داری از سطح مورد نظر تحقیق یعنی  $0/05$  کوچک‌تر است، می‌توان نتیجه گرفت که رابطه مثبت و معناداری بین تئاتر آیینی و مؤلفه باور وجود دارد و در واقع وجود این مراکز در شهر باعث افزایش باور افراد می‌شود. با توجه به رابطه معناداری که بین مؤلفه اعتقاد و باور و تئاتر آیینی وجود دارد لازم است در طراحی نیز مورد توجه واقع شود.

جدول ۸. ارتباط میان تئاتر آیینی و باور

ارتباط میان متغیرهای تحقیق	ضریب همبستگی	سطح معناداری
ارتباط میان تئاتر آیینی و باور	$0/658$	$0/01$

### جمع‌بندی

نتایج به دست آمده برای تأیید فرضیه تحقیق به واسطه استناد به پرسشنامه نشان می‌دهد که میان دو متغیر تئاتر آیینی و پیوند اجتماعی در میان ۳۸۵ نفر از پاسخ‌دهندگان، ضریب همبستگی با سطح معنی‌داری  $0/000$  برابر با  $0/716$  محاسبه شده است. به این دلیل که این سطح معنی‌داری از سطح مورد نظر تحقیق یعنی  $0/05$  کوچک‌تر است، می‌توان نتیجه گرفت که رابطه مثبت و معناداری بین تئاتر آیینی و پیوند اجتماعی وجود دارد و در واقع وجود این مراکز در شهر باعث افزایش پیوند اجتماعی افراد می‌شود. همچنین نتایج نشان می‌دهد که عامل دلبستگی در تئاتر آیینی تأثیر بسزایی در پیوند اجتماعی افراد ایفا می‌کند. جدول (۹) بیان‌گر این مطلب است که ضریب همبستگی مؤلفه دلبستگی در مقایسه با سایر مؤلفه‌ها تأثیر بیشتری را در پیوند اجتماعی افراد با تئاتر آیینی ایفا می‌کند.

جدول ۹. رابطه تئاتر آیینی و پیوند اجتماعی

ارتباط میان متغیرهای تحقیق	ضریب همبستگی	سطح معناداری
ارتباط میان تئاتر آیینی و باور	$0/658$	$0/01$
ارتباط میان تئاتر آیینی و مشارکت اجتماعی	$0/708$	$0/01$
ارتباط میان تئاتر آیینی و دلبستگی	$0/754$	$0/01$
ارتباط میان تئاتر آیینی و تعهد	$0/743$	$0/01$
ارتباط میان تئاتر آیینی و پیوند اجتماعی	$0/716$	$0/01$

### پیشنهادها و محدودیت‌های تحقیق

با توجه به مطالب ذکرشده برای طراحی فضاهای جدید از جمله تئاتر آیینی نکات زیر

پیشنهاد می‌شود:

همان‌گونه که پیش‌تر به آن اشاره شد جایگاه هنرهای نمایشی و پیشینه غنی نمایش‌های آیینی در اردبیل اقتضا می‌کند که به‌منظور معرفی و احیا این هنرها و برگزاری نمایش‌های آیینی، فضایی با نام تئاتر آیینی در نظر گرفته شود. اجرای مراسم و نمایش‌های آیینی سنتی باعث سرزندگی و پویایی مجموعه شده و سبب افزایش تجارب و خاطرات جمعی شده و به تبع آن باعث ارتقاء هویت مکان و افزایش پیوند اجتماعی می‌شود. قرارگیری در بافت تاریخی و آیینی - مذهبی باعث تقویت نوستالژی و ارتقاء خاطره‌انگیزی این مجموعه خواهد شد.

با توجه به کمبود زمان و محدودیت‌های اقتصادی، فضاهای فرهنگی از جمله تئاتر آیینی باید به سمت چندمنظوره شدن پیش روند؛ تا استفاده‌کنندگان بتوانند با حداقل زمان، بیش‌ترین بهره‌مندی را از اوقات فراغت خود ببرند. چند کارکردی شدن فضاهای جدید امکان بروز رفتارهای متنوع و انتخاب آن‌ها را به وجود می‌آورد. برای این منظور امکانات این فضاها باید متناسب با سن و جنس و میزان درآمد مراجعه‌کنندگان همخوانی داشته باشد. چنین محیطی نه تنها در جذب افراد، بلکه در جهت جذب هزینه‌های اوقات فراغت نیز موفق خواهد بود. فضاهای جدید باید امکان هماهنگی زمان اوقات فراغت مردم و نظم دادن به نحوه استفاده از آنها را به وجود بیاورند. ایجاد چنین امکانی در صورت وجود انعطاف فضا با سلیقه‌ها و عادت‌های مراجعه‌کنندگان هماهنگی می‌یابد.

سرمایه‌گذاری برای ساخت فضاهای فرهنگی هنری، علاوه بر ارتقاء فرهنگ و هویت، از نظر اقتصادی نیز پر بازده بوده و توجیه اقتصادی نیز دارد.

بهره‌گیری از عناصر طبیعی و تلفیق آنها با عناصر انسان‌ساخت، با بهره‌گیری از نمونه‌های مختلف باغ ایرانی و تلفیق فضاهای معماری با فضای سبز علاوه بر افزایش مطلوبیت فضایی به سرزندگی فضایی نیز کمک شایانی می‌کند و دل‌بستگی فرد به فضا افزایش می‌یابد.

مراکز فرهنگی همچون تئاتر آیینی باید به گونه‌ای جذاب و پرتحرک باشند تا زمانی که افراد اوقات خود را در آن سپری می‌کنند برای آنان خاطره‌انگیز و لذت‌بخش باشد؛ که هم خواهان استفاده از مجموعه برای سایر نمایش‌ها باشند و هم بیش از زمانی را که صرف دیدن نمایش می‌کنند در داخل مجموعه بگذرانند. به عبارتی فرد تعهد به ماندن در فضا داشته باشد.

بهره‌گیری از سالن‌های انتظار با عملکردهای متنوع و جذاب با محیطی دلنشین تا حدی برای دستیابی به اهداف مورد نظر کمک خواهد کرد.

عوامل مؤثر بر ارتقاء پیوند اجتماعی شهروندان با ... ❖ ۲۱۱

با توجه به نتایج به دست آمده از پرسشنامه، فضای روباز از اولویت بالایی برای انجام فعالیت‌های مذهبی برخوردار است. از این رو لازم است در طراحی چنین فضایی به فضاهای روباز نیز توجه شود و تلفیقی از هر دو فضای روباز و روبسته بهره گرفته شود.

طبق تحلیل‌های به دست آمده از پرسشنامه، برخی پاسخگویان عقیده داشتند که طراحی سنتی باعث افزایش دلبستگی آنها به مکان می‌شود. با قرارگیری این مجموعه در داخل بافت تاریخی و الزام به استفاده از مصالح هماهنگ با بافت سنتی می‌توان پاسخگوی مؤلفه دلبستگی به مکان شد.

از محدودیت‌های این تحقیق می‌توان به حداقل نمونه آماری اشاره کرد. در صورت افزایش تعداد نمونه، نتایج به دست آمده از تحقیق نیز دقیق‌تر خواهد شد و طیف بیشتری از جامعه آماری را پوشش می‌دهد. پیشنهاد می‌شود در تحقیقات آتی تعداد نمونه آماری افزایش یابد.

نمونه‌گیری در این تحقیق به صورت تصادفی بوده و برخی از اقشار جامعه مورد ارزیابی قرار نگرفته‌اند. پیشنهاد می‌شود در تحقیقات بعد، دامنه آن گسترش یابد تا نتایج به دست آمده برای تمامی اقشار قابل تعمیم باشد.

این تحقیق، تنها در میان شهروندان اردبیل انجام گرفته، پیشنهاد می‌شود در تحقیقات آتی، شهرهای دیگر نیز مورد ارزیابی قرار گیرند تا بتوان نتایج تحقیق را تعمیم داد.

راهکارهای پیشنهادی با توجه به ویژگی‌ها و خصوصیات شهر اردبیل ارائه شده است. لازم است تحقیقات آتی گسترش یافته و راه‌کارها و پیشنهادها مطابق با شرایط و نیازهای تحقیق ارائه شود.

### بحث و نتیجه‌گیری

مطالعات نشان می‌دهد فضاهای گردهمایی فرهنگی به خصوص فضاهای آیینی از اهمیت خاصی برخوردارند لازم است توجه خاصی به بازسازی و ساماندهی این فضاها به عمل آید و همچنین اقدامات لازم برای ساخت فضاهای جمعی جدید با کیفیت صورت گیرد. هرچه عامل‌های پیوند اجتماعی در فضاهای معماری پیاده شوند؛ پیوند اجتماعی افزایش می‌یابد. هرچه حضور افراد در فضاهای جمعی بیشتر شود و در فعالیت‌های آن مشارکت داشته باشند عواملی چون دلبستگی، تعهد و باور افراد بیشتر شده و باعث ارتقای هویت افراد می‌شود. با توجه به اهمیت فضاهای جمعی لازم است توجه خاصی به چنین فضاهایی به عمل آید. لازم است علاوه بر توجه

به فضاهای جمعی در سطح شهر از جمله مرکز محله‌ها، مساجد، حسینیه‌ها، تکیه‌ها، میدان‌های شهری و سایر فضاهای جمعی، اقدام به سرمایه‌گذاری و ساخت سایر فضاهای جمعی با توجه به نیاز افراد جامعه صورت گیرد. همچنین با توجه به تأثیر زیاد مؤلفه دلبستگی در پیوند اجتماعی، لازم است توجه خاصی به این مؤلفه شود و راهکارها و پیشنهادهای معماری در جهت تحقق این مؤلفه ارائه شود. از طرف دیگر با توجه به اینکه آیین‌ها و مراسم سنتی در طراحی فضاهای آیینی از جمله تئاتر آیینی از عوامل مهم و تأثیرگذاری است لازم است که به مؤلفه اعتقاد و باور توجه خاصی شود و راه کارهای مناسبی در جهت تقویت این مؤلفه ارائه گردد. طراحی فضای نمایش با نام تئاتر آیینی، به نحوی مردم را با نمایش آشتی داده و با توجه به نوستالژی بودن نمایش آیینی و احداث پروژه در بستر تاریخی و آیینی شهر اردبیل به تحقق اهداف تحقیق کمک شایانی می‌کند. اردبیل با دارا بودن پیشینه غنی هنرهای نمایش آیینی و بومی منطقه، دارای پتانسیل‌های فراوانی بوده و وجود چنین فضایی بر غنای آن می‌افزاید. با توجه به مطالعات انجام شده می‌توان دریافت که یکی از دلایل پویایی و سرزندگی فضاهای آیینی به دلیل ویژگی خاص فعالیتی آن بوده که از اعتقادات و باورهای آیینی نشأت می‌گیرد. کارکردهای متنوع در این فضاها علاوه بر نوع و نحوه مراسم آیینی می‌تواند بر جذابیت و سرزندگی این فضاها بیفزاید. افراد با شرکت در مراسم آیینی سنتی که از اعتقاد و باور آن‌ها برخاسته نوعی هم ذات‌پنداری با محیط پیدا می‌کنند. از طرف دیگر فرم مناسب و قابل ادراک و کالبد متمایز و استفاده از عناصر و نمادهای آیینی در ایجاد تصویرهای ذهنی افراد و خاطره‌انگیزی فضا کمک می‌کند و حس دلبستگی و تعهد به مکان را افزایش می‌دهد.

نتایج تحقیق نشان می‌دهد که تئاتر آیینی می‌تواند علاوه بر ارتقای پیوند اجتماعی در شهر اردبیل و شاخص کردن شهر و معرفی بهتر آن در سطح منطقه و کشور با به کار گیری نتایج آن به سایر شهرستان‌ها و استان‌های کشور تعمیم داده شود و گامی مؤثر در احیاء و باز زنده‌سازی رفتارهای آیینی باشد و انتقال‌دهنده این آیین‌های ارزشمند و غنی گذشتگان به آیندگان خواهد بود.

عوامل مؤثر بر ارتقاء پیوند اجتماعی شهروندان با ... ❖ ۲۱۳

**جدول ۱۰. راهکارها و پیشنهادهای معماری در راستای پیوند اجتماعی**

برخی از راهکارها و پیشنهادهای معماری در طراحی تئاتر آیینی در جهت ارتقاء پیوند اجتماعی	عوامل مؤثر بر پیوند اجتماعی
ایجاد فضای گردهمایی چندمنظوره (وجود فضاهای جمعی از جمله کتابخانه، کلاس‌های آموزشی، لابی و فضای گفت‌وگو برای ارتباطات اجتماعی، رستوران و کافی‌شاپ و سالن نمایش آیینی) برای تمام سنین و اقشار مختلف جامعه- دعوت‌کنندگی و شاخص بودن و خوانایی- چیدمان و مبلمان مناسب و پرهیز از صندلی‌های پشت به هم در لابی مجموعه - دارا بودن تنوع و جذابیت فرمی و فضایی- استفاده از اختلاف سطح برای ایجاد حرکت و پویایی و تنوع فضایی- توجه به امنیت و ایمنی در طراحی فضاها- کنترل ترافیک، نورپردازی در شب، حفاظت از مسائل اقلیمی- دسترسی راحت و موقعیت قرارگیری مناسب و پرمخاطب	مشارکت و تعاملات اجتماعی
استفاده از فرم‌های ذهن آشنا و سیالیت و انعطاف‌پذیری فضایی و فرمی- دارا بودن مقیاس انسانی- استفاده از عناصر نمادین نمایش آیینی تعزیه و عناصر خاطره‌انگیز- استفاده از دید و منظر مطلوب- رعایت سلسله‌مراتب فضایی- تلفیق فضا با عناصر طبیعی گل و گیاه و درخت و آب- مناسب بودن فضا برای برگزاری انواع مراسم آیینی سنتی	دل‌بستگی و تعهد به مکان
به کار بردن نمادهای آیینی- رعایت سلسله‌مراتب فضایی- انعطاف‌پذیری فضا برای برگزاری انواع مراسم آیینی سنتی	باور و اعتقادات

## منابع و مأخذ

- براکت، اسکار (۱۳۶۶). **تاریخ تئاتر جهان**. ترجمه هوشنگ آزادی‌ور، تهران: انتشارات مروارید.
- پارسا مهر، مهربان؛ سیدمحسن سعیدی مدنی و فائزه دیوبند (۱۳۸۹). رابطه پیوند اجتماعی ایجادشده توسط خانواده با خشونت میان فردی نوجوانان پسر در شهر یزد. **فصلنامه خانواده پژوهی**، سال ششم، شماره ۲۱: ۷۱-۸۶.
- پاکزاد، جهانشاه (۱۳۸۸). **سیر اندیشه‌ها در شهرسازی ۳**. تهران: انتشارات شهیدی.
- ترجمی، وحید (۱۳۷۶). باور و اعتقاد در شبیه‌خوانی. **مجله نمایش**، شماره ۱: ۴۰-۴۸.
- ثمینی، نغمه و محمد خزایی (۱۳۸۲). آیین و ادبیات مقدمه‌ای بر خاستگاه هنر نمایش. **کتاب ماه هنر**، فروردین و اردیبهشت ۱۳۸۲: ۷۰-۸۵.
- جلایی‌پور، حمیدرضا و مجید حسینی‌نار (۱۳۸۷). عوامل اجتماعی مؤثر بر بزه‌کاری نوجوانان در رشت. **پژوهش‌نامه علوم انسانی و اجتماعی**، ویژه‌نامه پژوهش‌های اجتماعی، صص ۷۷-۱۰۲.
- دانش‌پور، سیدعبدالهادی و همکاران (۱۳۸۸). **تبیین مدل دل‌بستگی به مکان و بررسی عناصر و ابعاد مختلف آن**. **فصلنامه هنرهای زیبا**، شماره ۳۸: ۳۷-۴۸.
- رضایی شریف، علی (۱۳۹۱). **پیوند با مدرسه: نظریه‌ها، تحقیقات و روش‌های اندازه‌گیری**. تهران: انتشارات دیار.
- رشیدی، صادق (۱۳۹۱). تقابل فرهنگ و طبیعت در آیین تعزیه. **فصلنامه مطالعات فرهنگ - ارتباطات**، سال سیزدهم، شماره ۱۷.
- علی‌پوردی‌نیا، اکبر؛ محمداسماعیل ریاحی و وجهه آرمان‌مهر (۱۳۸۷). بررسی تفاوت‌های جنسیتی در زمینه کنترل اجتماعی و بزه‌کاری با تأکید بر مشغولیت ورزشی. **فصلنامه تحقیقات زنان**، سال دوم، شماره چهارم: ۱۰۱-۱۲۱.
- فلاح، محمدصادق (۱۳۸۴). نقش طرح کالبدی در حس مکان مسجد. **مجله هنرهای زیبا**، شماره ۲۲: ۳۵-۴۲.
- مدنی‌پور، علی (۱۳۸۹). **فضاهای عمومی و خصوصی شهر**. ترجمه فرشاد نوریان. تهران: انتشارات سازمان فناوری اطلاعات و ارتباطات شهرداری تهران.
- مدیری، آنوسا (۱۳۸۷). مکان. **فصلنامه هویت شهر**، سال دوم، شماره ۲: ۶۹-۷۹.
- ممتاز، فریده (۱۳۸۱). **انحرافات اجتماعی: نظریه‌ها و دیدگاه‌ها**. تهران: شرکت سهامی انتشار.
- مهدوی، محمدصادق و علی‌اصغر عباسی اسفنجیر (۱۳۸۷). بررسی رابطه بین پیوندهای اجتماعی - خانوادگی و میزان بزه‌کاری نوجوانان. **فصلنامه پژوهش اجتماعی**، سال اول، شماره اول: ۱۱-۴۵.
- میرشکری، محمد (۱۳۸۱). بازار و مراسم آیینی. **کتاب ماه هنر**، شماره‌های ۵۳ و ۵۴: ۲۶-۳۰.
- ناظر زاده کرمانی، فرهاد (۱۳۸۱). معنا در نمایشنامه و نمایش. **فصلنامه هنر، ویژه هنر و معنا**، شماره ۴۵: ۷۲-۹۷.
- نصری اشرفی، جهانگیر و عباس شیرزادی آهودشتی (۱۳۸۸). **تاریخ هنر ایران**. تهران: انتشارات آرون.



همایونی، صادق (۱۳۸۰). **تعزیه در ایران**. چاپ دوم، شیراز: انتشارات نوید.  
 همایون، محمدهادی؛ سیدجواد یوسفی و رضا امینی هرنندی (۱۳۹۴). دلایل و انگیزه حضور مخاطبان در تئاترهای طنز و عامه پسند سطح شهر تهران: رویکردی مردم نگارانه. **فصلنامه مطالعات فرهنگ - ارتباطات**، سال شانزدهم، شماره ۳۱.  
 هومن، حیدرعلی (۱۳۶۶). **اندازه‌گیری‌های روانی و تربیتی (فن تهیه تست و پرسشنامه)**. تهران: نشر پارسا.

Hirschi, T. (۱۹۶۹). *Causes of delinquency*. Berkeley, CA: University of California Press.

Kyle, G. Graefe, A. Manning, R. and Bacon, J. (2004), *Effects of place attachment on users perceptions of social and environmental conditions in a natural setting*, Journal of Environmental Psychology, 24, pp: 213-225.

Liljeberg, J. Freidenfelt, Eklund, J. M. Fritz, M Väfors, Klinteberg, Britt.af (2010). *Poor school bonding and delinquency over time: Bidirectional effects and sex differences*, Journal of Adolescence 54, 1-9.

Lonczak, H. S. Abbott, R. D. Hawkins, J. D. Kosterman, R. & Catalano, R. F. (2002). *Effects of the Seattle Social Development Project on sexual behavior, pregnancy, births, and sexually transmitted disease outcomes by age 21 years*. Archives of Pediatrics and Adolescent Medicine, 156, 438-447.

Low, S.M and Altman, I. (1992), *Place attachment: a conceptual inquiry*, New York: Plenum Press, pp. 12, 1-12.

Maddox, S. J and Prinz, R. J. (2003). *School bonding in children and adolescents: Conceptualization, assessment, and associated variables*, Clinical Child and Family Psychology Review, 6 (1), p: 31-49.

Montgomery, J. (1998). *Space, Place and Gender*, Polity Press: Cambridge.

Proshansky, H.M. Fabian, A.K. and Kaminoff, R. (1983), *Place-identity: physical world socialization of the self*, Journal of Environmental Psychology, 3, pp: 57-83.

Relph, E. (1976). *Place and Placelessness*, pion, London.

Rubinstin, R.I and Parmelee, P.A. (1992), *Attachment to Place and representation of the life course by the elderly*, New York: Plenum Press.

Shears, J, E, Ruth W, S. & Linda R (2006). *School bonding and substance use in rural communities*. Social work Research, 30, 1; Academic Research Library. Pg. 6

Stedman, R. c. (2003). *Is it really a social construction? The contribution of physical environment to sense of place*, Society and Natural Resources, 16, pp: 671-685.

Taylor, Ch. (1979). *Hegel and Modern Society*, Cambridge University Press, Cambrid.