

بازآفرینی اصطبل شاه‌ی عهد صفوی اصفهان (تالار طویل) بر پایه اسناد

نیما ولی‌بیگ^۱، پرگل سلیمانی مقدم^۲

(دریافت مقاله: ۹۷/۰۶/۳۱ - پذیرش نهایی: ۹۷/۱۱/۲۹)

چکیده

در دوره صفوی کاخ‌ها و بناهای حکومتی با اهمیت و درخشانی ساخته شد و باروی کار آمدن حاکمان جدید، در شهر اصفهان و ویرانی و تخریب، اثری از بناهای باشکوه، همچون تالار طویل باقی نماند. در این پژوهش برای نخستین بار، کوشش شده است تا کلیه اسناد توصیفی و تصویری درباره این عمارت گردآوری و تحلیل شود. اسناد و سفرنامه‌های تاریخی، فرصتی برای بازآفرینی این قبیل نمونه‌ها فراهم می‌کنند. با توجه به اسناد می‌توان به موقعیت، طرح و ساختار بنا دست‌یافت. در این پژوهش تالار طویل در محله شاه‌ی بر اساس متون و اسناد توصیفی و تصویری بازآفرینی شده است. روش پژوهش از لحاظ هدف، بنیادی - نظری و از لحاظ روش تفسیری - تاریخی است. تحلیل‌ها، افزون بر مکان طرح، ساختار کالبدی بنا، ویژگی‌های ابعادی و کاربری‌های فضاهای این بنا را آشکار ساخت.

کلید واژه: بازآفرینی توصیفی - تصویری، تالار طویل، محله شاه‌ی، تالار صفوی، شهر اصفهان

۱. استادیار دانشکده حفاظت و مرمت، دانشگاه هنر اصفهان، اصفهان، (نویسنده مسؤول)؛

Email: N.valibeig@au.ac.ir

۲. کارشناسی ارشد مرمت و احیای بناها و بافت‌های تاریخی، دانشگاه هنر اصفهان؛

Email: parnaz9165@yahoo.com

مقدمه

طرح شهر در دوره صفوی از آغاز سده ۱۱ ق صورتی آرمانی داشت و چنین نیز تحقق یافت. هرچند طرح صفوی ملهم از تجربه‌های معماری ایرانی بود، ولی به سبب نوآوری‌ها و ویژگی‌ها، طرحی استثنائی در تاریخ شهرسازی به شمار می‌رود. پدیدآورندگان این طرح در آفریده خود به دو عامل زندگی و طبیعت هوشیارانه توجه داشته‌اند (شیرازی، ۳). به هر سبب کلان‌شهر اصفهان را قاجاریان نتوانستند و نخواستند نگاه دارند: باغ‌ها زودتر از هر فضای شهری دیگر به زمین‌های بایر و بیشه تبدیل شد، کاخ‌ها فروریخت تا به منابعی برای استخراج مصالح برای ساخت‌وسازهای جدید تبدیل شود، بازارها متروک و یا بی‌رونق ماند، بناهای عمومی به سبب فقر مردم و دولت، بی‌مصرف ماند و رو به زوال رفت. تنها چند کاخی برحسب تقدیر بر جای ماند تا یادی از ده‌ها کاخی باشد که باغ‌های دولتی و غیردولتی را زینت می‌بخشیدند (شیرازی، ۵). کاخ هفت دست، آیینه‌خانه، عمارت اوچی مرتبه، عمارت باغ گلدسته، عمارت نمکدان در باغ سعادت‌آباد، عمارت جهان‌نما، تالار طویل، سردر باغ زرشک، سر در باغ هزارجریب، میدان چهار حوض، حمام خسرو آقا، مطبخ شاهی، باغ‌های سلطنتی نقش‌جهان، بخشی از بناهای ویران شده‌اند. نوشته‌ها و تصاویری از سیاحان به‌صورت مکتوب برجای‌مانده است که جایگاه ارزشمندی در بازآفرینی تصویری برخی از آن بناها دارد. پژوهش در این موضوع از آن جهت اهمیت دارد که حاکی از هویت و اصالت معماری غنی دوره صفوی است. آنچه ضرورت این پژوهش را روشن می‌کند این است که هیچ‌گونه بقایا و معماری از تالار طویل بر جای نمانده و همه شواهد بر اساس تصاویر و توصیف کلی است؛ بنابراین پژوهش حاضر با بازآفرینی تالار طویل در محله شاهی صفوی اصفهان بر پایه اسناد توصیفی و تصویری در پی پاسخ به پرسش‌های زیر است:

- ۱- اسناد توصیفی چه کمکی به بازآفرینی تالار طویل می‌کند؟
 - ۲- مقایسه اسناد توصیفی و تصویری برجای‌مانده از تالار طویل چگونه می‌تواند به ارائه طرح بهتری از ساختار اولیه تالار طویل منجر شود؟
- در این زمینه، برای درک تصویری روشن، به ترسیم کالبدی و فضایی تالار طویل، از عناصر اصلی در معماری شهری دوره صفوی، پرداخته شده است، که در نهایت، به تکمیل تصویر معماری مرکز تاریخی شهر اصفهان یاری خواهد رساند.

پیشینه پژوهش

انتقال پایتخت از قزوین به اصفهان در دوره صفوی (تشکیل دولت‌خانه صفوی به دست شاه‌عباس) نقطه اوج شهرسازی در اصفهان و در نوع خود بی‌نظیر بود و سیاحان و نویسندگان و منابع گوناگون، به‌صورت مفصل به کندوکاو در آن پرداخته‌اند. در پژوهشی، تالار طویل یا سالن اصطبل‌ها کاخ فراموش‌شده‌ای از دوران صفویه یاد شده و مؤلف به تشریح تالار طویل در دولت‌خانه صفوی پرداخته است (floor, 149-163). پژوهشگری دیگر نیز به اصطبل‌های شاهی در اصفهان و نقشه محله پیرامون کاخ پرداخته و به دولت‌خانه و تالار طویل (دیوان‌خانه) اشاره کرده است (لوشی: ۳۱۸-۳۰۰).^۱ در تحقیقی دیگر در زمینه بازآفرینی و احیای کاخ‌ها و مکان‌های تاریخی از دست رفته، از این بنا به عنوان کاخ فراموش‌شده یاد شده و به بررسی و مطالعه آن پرداخته است (اعلا عدیلی و همکاران، ۲۷-۱۳). همچنین، سیاحان در دوره‌های گوناگون به توصیف و ترسیم این بنا پرداخته‌اند.

روش پژوهش

در این پژوهش از منابع توصیفی دست اول، چون سفرنامه‌ها و گزارش‌ها و آثار ترسیمی سیاحان از یک‌سو و کتاب‌های تاریخی از سوی دیگر بهره گرفته شده است. به‌منظور بازآفرینی تالار طویل در دوره صفوی اسناد مختلف توصیفی را در نظر گرفته‌ایم. سپس از اسناد ترسیمی برای یافتن «فرم» موردنظر کمک گرفته شده است. پس از تحلیل متون و اسناد تاریخی گوناگون، مقایسه بین اسناد صورت گرفته است، تا ویژگی‌های آن به شکل واقع‌تری آشکار گردد؛ سپس به بازآفرینی و ترسیم طرح آن در دوره مذکور پرداخته‌ایم.

محله شاهی

شاه‌عباس دو برنامه مختلف عمرانی داشت: برنامه اول در سال ۱۰۰۶ ق / ۱۵۹۸ م با تعیین اصفهان به‌عنوان پایتخت آغاز شد و تا ۱۰۱۹ ق / ۱۶۱۱ م ادامه یافت. او برنامه نخست را برنامه کوشش برای تأسیس خواند. مجموعه فعالیت‌هایی که لازمه پایتخت پادشاهی بود، شامل مجموعه کاخ، محوطه میدان [نقش جهان] و باغ شاهی در این گام ساخته شد. برنامه دوم را «برنامه شکوه» نامید، شامل ساخت بناهایی مانند مسجد شاه، که به نظر گذار برای بزرگداشت و نمایش اقتدار حکومت صفویه در دوره شاه‌عباس طراحی شد

1. Heinz lushey

(مک‌چسنی، ۶۸). شاه عباس اول اولین حرکت شهرسازی را با طرح‌ریزی میدان نقش‌جهان آغاز کرد و بنای آن را به سال ۱۰۱۱ ق به پایان رساند. قبل از این تاریخ، در این محل، باغ بزرگی وجود داشت با کوشکی به انواع نقش‌ها آراسته، که به این مناسبت، آن را باغ نقش‌جهان می‌نامیدند. در عصر سلجوقیان این میدان را کوشک میدان می‌نامیدند (شفقی، ۳۹). همزمان با احداث میدان نقش‌جهان، بخش شرقی خیابان چهارباغ در محله دولت احداث شد. این قسمت از چهارباغ را دولت‌خانه می‌نامیدند و در آن، کاخ‌های حکومتی و مساکن سلطنتی استقرار داشت (تصویر ۱ و ۲). بنابراین، می‌توان این قسمت از شهر را بخش شاهی یا محل، شاهی خواند. بناهای کاخ‌های عالی‌قاپو، چهلستون، توحید‌خانه، تالار اشرف و کاخ هشت‌بهشت هنوز در این قسمت باقی‌مانده است، اما عمارت تالار طویله که شاهان صفوی در آن تاج‌گذاری می‌کردند از بین رفته است (شفقی، ۴۷). کمپفر^۱. محله شاهی (دولت‌خانه صفوی)، مکانی بین میدان بزرگ (میدان نقش‌جهان) و خیابان چهارباغ رابه سه بخش تقسیم کرده است:

۱. «تالار اصطلیل یا تالار طویله» در سمت جنوب عالی‌قاپو؛ ۲. اصطلیل‌های اضطراری نزدیک چهارباغ؛ ۳. اصطلیل‌های اصیل و خانه‌های صاحبان اصطلیل (لوشی، ۳۰۱).



۲: «طرح محله شاهی» از گراور کمپفر،
طراحی ۱۶۸۵/۱۶۸۴ م. قلمکاری ۱۷۱۲
منبع: (لوشی ۱۳۹۱: ۳۱۵)
موقعیت تالار طویله



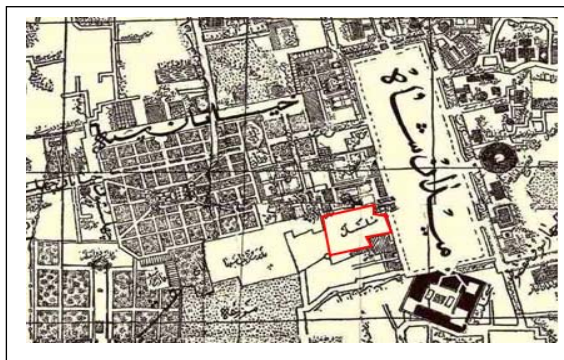
تصویر (۱): دولت‌خانه صفوی بر اساس
طرح کمپفر (هردگ، ۱۳۷۶)
موقعیت تالار طویله

1. Engelbert kaempfer

موقعیت و مکان تالار طویل

تالار طویل پشت عالی‌قاپو و چسبیده به حرم‌سرای سلطنتی بوده و دقیقاً میان دو راه اصلی، که از میدان شاه جدا می‌شوند جای داشته است (تصویر ۳ و ۴) (تصویر ۵ و ۶) (floor, 151). این کاخ دارای تالاری بوده است با چهارستون هشت‌ضلعی که پیش‌آمدگی مسطح لبه بام بر فراز آن قرار داشته است (کمپفر، ۲۰۴).

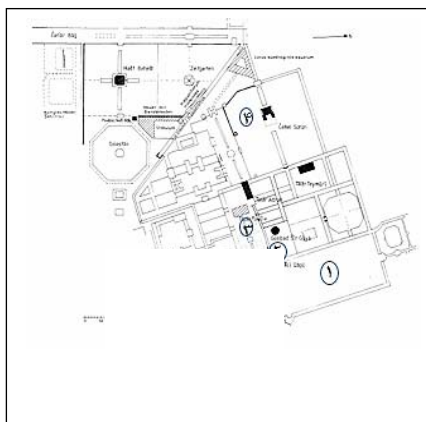
تالار طویل، دیوان‌خانه دولتی بسیار وسیعی بوده پشت طویل شاه‌ی و جنب عالی‌قاپو؛ این بنا مشتمل بر یک تالار بزرگ مصور و اتاقهایی موسوم به مروارید بوده است. ساختمان در دو طبقه احداث شده است. در قسمت جلوی بنا یک تالار و یک حوض بزرگ در برابر آن است. همچنین سه خلوت در سه سوی بناست؛ و این دیوان‌خانه محل سلام عام سلاطین صفوی بوده است (وحیدنیا، ۱۳۰۶). تالار طویل عمارتی است در طویل شاه‌عباسی، مشهور است که این طویل هزار آخور از سنگ یکپارچه داشته است. علی‌مراد خان زند این تالار و عمارت را بنیان نهاده، دیوار کشیده، حوض و دریاچه و باغچه‌ها ساخته است و اکنون دیوان‌خانه عمارت شاه‌ی است. تالار بزرگی مزین به آینه و نقاشی است. طرفین آن تالار، ساختمان‌های دیگر قرار گرفته است بعضی بیوتات دارد. در شاه‌نشین این تالار چند پارچه سنگ است؛ این چند پارچه سنگ معدنی نیست، مصنوعی است و با اجزا ریخته‌اند. بعضی می‌گویند در عهد صفویه از هندوستان به هدیه آورده‌اند، پاره‌ای می‌گویند در خود اصفهان ساخته شده است (سیف‌الدوله، ۳۶۳). تالار طویل در نوع خود منحصرترین بنا شناخته می‌شد. در برگزاری مراسم، سربازان لباس‌های فاخر می‌پوشیدند و برای پذیرایی از مهمانان و بازدیدکنندگان از بشقاب‌ها و ظروف طلا استفاده می‌شد. هدف این بود که مهمانان و بازدیدکنندگان تحت تأثیر قرار گیرند (floor, 149).



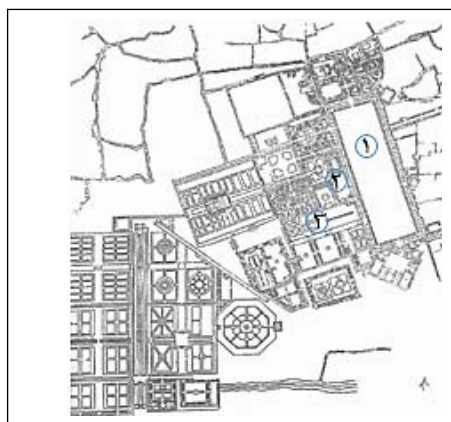
تصویر (۴): موقعیت تالار طویل بر روی نقشه سید رضا خان ۱۳۰۲
منبع: آرشبو میراث فرهنگی اصفهان



تصویر (۳): موقعیت تالار طویل بر روی نقشه
چریکف، منبع (هولزر ۱۳۵۵)



تصویر (۶): تبدیل «نقشه» انگلرت کمیفر به نقشه مدرن از شهر توسط گلدنیری، طراحی دوباره آن توسط گوبه (لوشی، ۱۳۹۱: ۳۱۸)



تصویر (۵): نقشه بازسازی ترسیمی دولتخانه (ارگ حکومتی) صفوی بر اساس گراور کمیفر، میرفندرسکی و همکاران (۱۳۵۳-۵۷)، (شیرازی، ۱۳۸۱: ۱۷)

بررسی تالار طویله بر پایه متون و اسناد

برخی از کاخ‌های دوره صفوی اصفهان، همچون تالار طویله، در زمان مسعود میرزا ظل‌السلطان تخریب شدند. بسیاری همچون: کرزون^۱ در ۱۸۹۰م تنها خطی را به توصیف این بنا اختصاص داده‌اند (۲-۳۶). در ۱۸۸۹م لکوین^۲ و ویلمورین^۳، از این بنا دیدن کرده است (۲۴۱)، در ۱۸۷۷م یک مقام محلی به نام میرزا حسین خان تحویلدار، جغرافیای اصفهان را نوشت و در آن به توصیف ساختمان‌های سلطنتی از جمله تالار طویله پرداخت (۲۲). مانسی^۴ در سال ۱۸۷۰م این تالار را دید (۱۸۵)؛ و باینینگ^۵ در ۱۸۵۱م از بنا نام برد (۱۰-۱۰۹). در ۱۸۳۴م آصف نویسند، رستم‌التواریخ، تالار طویله را توصیف کرده است (۷۲). لامزدن^۶ سه سال بعد از جانسون در سال ۱۸۲۰م در اصفهان اقامت گزید و از تالار دیدن کرد (۱۱۷). افسر کلنل جانسون^۶ در سال ۱۸۱۷م در طول سفر خود به اصفهان، این ساختمان را محل اقامت خود قرار داد و نیز توصیفاتی از این بنا ارائه داده است (۱۰-۱۱۴). میرزا صالح شیرازی، نویسنده اولین روزنامه ایران، طی بازدید از اصفهان در ۱۸۱۲م به تالار طویله اشاره کرده است. در

1. Curzon
2. Lacoïn devilmorin
3. Maunsey
4. Binning
5. Lumsden
6. Colonel Johnson

۱۸۰۹م گردشگری فرانسوی به نام دوپره^۱ به توصیف تالار پرداخت (۳۲-۱۳۱/۲) و آرتمیواالینسکی^۲ سفیر روس ۷۱۷م نیز از تالار طویله دیدن کرد (۵-۲۵۴). سفیر اول هلند به نام جان اسمیت^۳ در سال ۱۶۲۹م وصفی کلی از تالار به دست داده، (شاردن^۴ ۵۲-۵۰) و (کمپفر، ۲۰۴) و (اولناریوس^۵ ۵۴۹-۵۵۰ م) نیز از دیگر سیاحانی هستند که به توصیف این کاخ پرداخته‌اند. جابری انصاری، مورخ اصفهانی نیز تالار طویله را توصیف کرده است. کرنلیوس دبروین^۶، نیز که در ۱۷۰۳م از مجموعه کاخ‌ها دیدن کرده، به توصیف آن پرداخته است (۱-۱۹۷/۲). محمدمهدی اصفهانی مصنف ایرانی از این تالار به عنوان محلی برای نگهداری اسب‌های شاهی نام برده است (۲۵۱). همچنین سیف‌الدوله سلطان محمد نیز به توصیف تالار طویله پرداخته است (۳۶۳). شفق، هنر فر، عالمی، جابری انصاری و بابایی دیگر افرادی هستند که به تالار طویله اشاره کرده‌اند. توصیفات بنا در زمان صفویه را از دیدگاه مورخان را با توجه به زمان آن، می‌توان به این صورت ملاحظه کرد (جدول ۱-).

جدول (۱): سیر تاریخی توصیف‌های بنا از دیدگاه سیاحان مورخان براساس توصیف

و ترسیم از تالار^۷ طویله (نگارندگان)

ردیف	نام شاه	تاریخ به میلادی	تاریخ شمسی	تاریخ قمری	بازدید	نام سیاحان	توصیف از تالار طویله	توصیف دولتخانه صفوی	ترسیمات
۱	شاه عباس دوم	۱۶۴۲	۱۰۲۱	۱۰۵۲	۱۶۳۷ م	اولناریوس	❖	❖	❖
					۱۶۵۵ م	تاورنیه		❖	
					۱۶۶۴ م	دلند			
۲	شاه سلیمان	۱۶۶۶	۱۰۴۵	۱۰۷۷	۱۶۶۶ م	شاردن	❖	❖	
					۱۶۷۵ م	تاورنیه		❖	
					۱۶۸۳ م	سانسون		❖	
					۱۶۸۳ م	کمپفر		❖	❖
۳	شاه سلطان حسین	۱۶۹۳	۱۰۷۲	۱۱۰۵	۱۷۰۴ م	دو بروین	❖		

1. Dupre
2. valentijn
3. Jan smidt
4. Shardin
5. Olearius Adam
6. dallemagne

۷. تالار (برای مطالعه بیشتر مراجعه شود به فرهنگ مهرازی).

دارالسلطنه در محله شاه‌ی صفوی اصفهان، به عنوان مقر دولت و مکانی برای طرح‌اندازی معماری، بدین‌گونه توصیف شده است:

بافت پیرامون بنا

عمارت تالار طویله در زمان ساخت در محله شاه‌ی (دارالسلطنه) اصفهان واقع بود؛ این محل در آغاز صفویه، ساختار محله شاه‌ی یافت. آن‌گونه که نقل شده است این محله در سال ۱۰۰۶ش دستخوش دگرگونی عمده شد و در آن عمارات عالی ساخته شده است (ورهام، ۳۸۰). همچنین این محل برای برپایی جشن‌های سلطنتی نیز به کار گرفته می‌شده است (سیوری، ۱۵۷).

بررسی اسناد توصیفی تالار طویله

الف- دیدگاه سیاحان (سفرنامه) در بررسی تالار طویله

در سفرنامه‌ها، مطالب بسیاری در وصف تالار طویله آمده، از جمله سفرنامه اولتاریوس که به ابعاد، تناسب و کاربری‌های تالار طویله نیز پرداخته است. بازنمایی تصویری این پژوهش تا حد بسیاری وامدار سفرنامه‌هاست.

اولتاریوس بنا را این‌گونه توصیف کرده است: «کاروان ما به اتفاق عده زیادی از سوارکاران قزلباش از خیابان‌های اصفهان گذشته و وارد میدان بزرگی که قصر سلطنتی در آن قرار داشت شدیم، سپس وارد حیاط طولانی شدیم که دیوارهای بلند و حصارمانندی پیرامون آن را احاطه کرده بودند، دیوار کوتاه دیگری نیز وجود داشت و پشت این دیوار کوتاه درختان چنار، سر به فلک کشیده بودند، جلوی دیوار عده‌ای از کارکنان و مأموران دربار که عصاهای بزرگی در دست و عمامه‌هایی بر سر داشتند، ایستاده بودند و ما از وسط آن‌ها گذشتیم در انتهای این حیاط تالار شرفیابی شاه قرار داشت و شاه معمولاً در همین تالار نشسته و به امور کشور رسیدگی می‌کرد. به فاصله کمی از دیوانخانه و پشت درختان، سرطویله شاه قرار داشت که ۵۰ اسب مخصوص سواری شاه را در آنجا نگهداری می‌کردند، این اسب‌ها همگی دارای زین و برگ طلاکاری و مرصع به جواهرات شده بود. اسب‌ها بدون سرپناه در زیر آسمان ایستاده و پاهایشان را به وسیله طنابی به میخ طویله بسته بودند و پشت این اسب‌ها، داغ آرم سلطنتی مشاهده می‌شد. در نزدیکی این اسب‌ها، آبخوری‌ها بزرگ‌مطالائی گذاشته بودند. تالار دیوانخانه سه پله

بالاتر از کف حیاط قرار داشت، این تالار در حدود ۳۶ متر طول، ۲۴ متر عرض و ۶ متر ارتفاع بود، جلوی آن پرده‌های بلند قرمز رنگ گلدوزی شده آویخته بودند، ستون‌های متعدد تالار که سقف، روی آن‌ها تکیه داشت از جنس چوب و به شکل هشت‌ضلعی بوده که روپوش طلائی روی آن کشیده بودند. تمام دیوارهای تالار نیز با نقش و نگار و گل‌وبوته‌های طلائی تزئین شده بود. در سمت چپ تالار، سه تابلوی بزرگ نقاشی اروپائی دیوار را می‌پوشانید، فرش‌های نفیس و گران‌بهای کف تالار چشم را خیره می‌کرد، در وسط تالار حوض چهارگوش زیبایی دیده می‌شد که در آب زلال آن، انواع میوه‌ها از قبیل گلابی، لیمو، پرتقال، انار، سیب و غیره شناور بودند و دورتادور حوض هم تنگ‌های بلور و طلائی قرار داشت» (اولناریوس، ۵۴۹-۵۵۰) (تصویر - ۹). اطلاعات این نوشته را می‌توان در سه بخش کلی بررسی کرد:

نخست، مطالبی حاکی از کاربری این بنا، که آن را محلّ حکومتی دانسته است؛

دوم، موقعیت تالار طویل در بین بناهای دیگر؛

سوم، اطلاعاتی دربارهٔ ابعاد و اندازه‌ها از دید این سیاح که در بازآفرینی ترسیمی و

به دست آوردن مقیاس کلی این بنا اهمیت خاصی دارد.

در سفرنامه‌ای دیگر، عناصر معماری و تزئینات وابسته به این بنا توصیف شده است،

حتی ویژگی‌های گیاهان پیرامون این بنا:

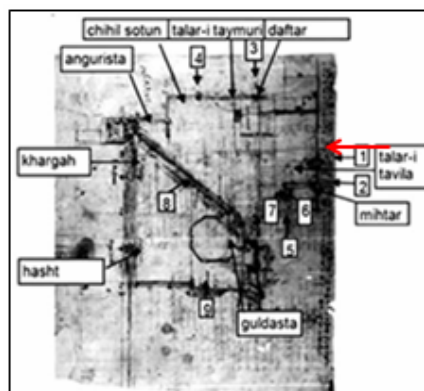
«مقابل این باغ‌ها در طرف چپ عمارتی است که آن را تالار طویل می‌نامند. این عمارت وسط باغی ساخته شده که خیابان‌های آن را درختان چنار پوشانده اند. از هر طرف نه عدد آخور است که روزهای رسمی از قبیل پذیرایی سفراء، زیباترین اسب‌های اصطبل سلطنتی را با زنجیرهای طلا به میخ‌های طلا می‌بندند. یراق و زین‌وبرگ اسب‌ها طلا و مرصع به جواهرات است و نیز کلیهٔ لوازم طویل را از قبیل میخ و چکش و غیره از زر ناب ساخته‌اند. تالار طویل یکصد و چهارپا (سی‌ویک متر) طول و بیست‌وشش پا (۷ متر) عرض و بیست‌وپنج پا (حدود ۷ متر) ارتفاع دارد. سقف آن گره کاری و ستون‌های چوبی آن نقاشی و زراندود است. این تالار سه قسمت دارد که ارتفاع قسمت وسط آن از سطح زمین نه پا (۰.۷ متر) و ارتفاع دو قسمت دیگر هر یک سه پا (۰.۹ متر) است. حدفاصل بین این سه قسمت چهارچوب‌های از شیشه و آینه‌های ونیزی رنگارنگ ساخته شده است. دور تمام تالار را پرده آویخته‌اند. در وسط تالار حوض مرمری است که در میان و اطراف آن فواره‌های متعددی دارد. در همین تالار است که شاه‌عباس دوم تاج‌گذاری

کرد» (شاردن، ۵۲-۵۰). نوشته این سیاح، نگارندگان را در تصویر ذهنی از سازمان فضایی و دیاگرام ذهنی از کالبد تالار طویل یاری رسانده است. همچنین، تصویری با مقیاسی واقعی از این بنا از طریق این متن در ذهن ایجاد می‌شود.

سفرنامه نویسی، وصفی دیگر از عناصر معماری، تزئینات و تشریح فضای تالار طویل به دست می‌دهد: «از میدان شاه دو راه به طرف مغرب منشعب می‌شود که یکی از آنها به حرم سرا می‌رود و دیگری به پارک منتهی می‌گردد. باغ طویل درست فضائی را که بین این دو راه آزاد مانده اشغال می‌کند (تصویر ۷ و ۸). اسم طویل از آنجا آمده است که روزگاری اسب‌های را که باید همواره برای سواری شاه آماده باشد در اینجا نگاه می‌داشتند؛ اما فعلاً اصطبل را به آن طرف حرم سرا انتقال داده‌اند تا بتوان این فضا را به باغی زیبا که زینت اصلی آن کاخ طویل و فواره‌هاست تبدیل کند. جبهه غربی باغ به کاخ ختم می‌شود و این کاخ نیز دارای تالاری است با چهارستون هشت ضلعی که پیش‌آمدگی مسطح لبه بام را نگه‌داشته است. پیرامون سه پله‌ایوانی که بر کف زمین قرار دارد مانند ساختمان‌های مشابه پنجره چوبی به ارتفاع سه پا (۹۰ سانتیمتر) ساخته شده است. در وسط بنا یک حوض مرمری بزرگ چهارگوش است که در آن آب از فواره‌های بسیاری بالا می‌زند. روی حوض شمعدان بلوری آویخته است که هدیه شهر و نیز به حضور شاه است. در بخش پشتی بنا، ایوان بسیار مزینی است که در شرفیابی‌ها تخت شاه را آنجا قرار می‌دهند. همه‌جا را با گشاده‌دستی فراوان به طلا و آیینه آراسته‌اند. در جشن‌ها از فضای جلو ایوان نیز استفاده می‌کنند تا تنگی فضای تالار را جبران کرده باشند و آن را با فرش‌های ارغوانی مفروش کنند. برای جلوگیری از تابش خورشید، پارچه‌ای را به‌عنوان سایبان به کار می‌برند» (کمپفر، ۲۰۴). از طریق این متن، موقعیت تالار طویل در باغات سلطنتی شاه‌عباس و در کنار کاخ عالی‌قاپو، روشن می‌شود. ضمن اینکه، هندسه، فرم، شمار ستون‌ها و جایگاه حوض و تزئینات نیز معلوم شده است. این نوشتار نیز، به ترسیم و بازآفرینی ساختار کلی بنا یاری بسیار می‌سازد (تصویر ۱۷-۲۴).



تصویر (۸): عکس هوایی از میدان نقش جهان در سال ۱۳۱۵ خورشیدی؛ منبع: (اشمیت، ۱۳۷۶) آرشیو میراث فرهنگی اصفهان محدوده قرمز رنگ موقعیت تالار طویله است.



تصویر (۷): پلان دولتخانه صفوی، محدوده قرمز رنگ موقعیت تالار طویله است (کمپفر، ۱۷۱۶-۱۶۵۱)

British Museum Library n.d.

در نوشته‌های از سیاح دیگر، تالار این‌گونه توصیف شده است: «به باغ وارد شدند و مدتی در پنجاه قدمی محل شاه، کنار چشمه انتظار کشیدند. باغ زیاد بزرگ نبود و به وسیله دو خیابان متقاطع صلیبی به چهار قسمت تقسیم می‌شد، چنارهای بلندی در آن کاشته بودند. سمتی که به تالار بار عام - تالار طویله منتهی می‌شد مزین به حوض زیبایی بود. دور حوض برای تکیه نرده سیمین کشیده بودند و اطراف آن را با فرش‌های نفیسی پوشانده بودند شاه و بزرگان در آنجا به استراحت می‌کردند» (کارری، ۱۲۱-۱۲۲).

شماری از سیاحان این بنا را اصفهان دیده و رویدادهایی را با چشمان خود در این بنا شاده بوده‌اند: «بعد از گذشتن از میدان بزرگ به سمت کاخی به نام تالار طویله رفتیم. این کاخ دارای اتاق باز بزرگ، آپارتمانهای خصوصی کوچک‌تر و یک ایوان سنگفرش شده در جلو بود، حاکم شهر اغلب جهت معاملات تجاری به اینجا می‌آمد، اتاق‌ها به سبک معمولی نقاشی و تزئین شده بود» (Binning, 10-109). مانسی تالار طویله را همراه با تزئینات نقاشی از صحنه‌های سوارکاری توصیف کرده است (Maunsey, ۱۸۵). «تالار طویله شاه‌عباسی و دو ارسی پیرامون آن، که با سقف‌های مقرنس منقش مصور با طلای ناب و لاجورد بدخشانی آذین‌شده‌اند مجاور بنا، تالار هفت طبقه عالی‌قاپو جای گرفته است. اطرافش آخورهای اسب‌های خاصه پادشاهی با جل‌های زربفت و یراق‌های مرصع به جواهر آبدار است. بنا از یک طرف محدود به انگورستان شاه‌عباسی (رشک بهشت برین) و از طرف دیگر محدود به باغ هشت بهشت است» (آصف، ۷۳-۷۲). «بنا مشتمل بر تالاری است که عرض آن بیش از ده ذرع است. سقف آن مزین به آینه است، طاقچه‌های آن

مصور و درودیوار و ستون‌های آن از آینه، طلا و لاجورد است. حوض بسیار بلندی در مقابل تالار است و دوسوی حوض عمارت و اروسی است. باغچه‌هایی نیز در دو طرف حوض است» (افشار، جعفریان، ۲۷۸-۲۷۷). «در پشت سر در عالی‌قاپو، محوطه وسیعی است که پر از تپه‌های خاک و دیوارهای نیمه خراب است و در آن‌ها نقاشی‌های جالب‌توجهی دیده می‌شود. در یکی از دیوارهای ویرانی کاخ نقاشی‌های به شیوه اروپایی نمایان بود که اشخاص لباس‌هایی به سبک قرن شانزدهم پوشیده و گل لاله‌ای در دست داشتند. این صحنه تجار کشور هلند را نمایش می‌داد» (تصویر-۲۵) (دالمانی، ۹۷۳).

جدول (۲): عناصر و تناسبات معماری تالار طویله از دیدگاه سیاحان (نگارندگان)

ردیف	اسامی	سال	ستون	حوض	درختان	ایوان	ترئینات	تناسبات
۱	شاردن	-	چوبی، ۲۵ تا ۲۷ فوت (حدود ۷ متر) ارتفاع	مرکزی، همراه با فواره	انبوه درختان بلند و گل‌ها	-	سقف از چوب و موزائیک، سنگ‌های قیمتی.	۱۰۴ پا طول (۳۱ متر)، ۲۵، ۲۶، ۲۶ فوت عرض (حدود ۷ متر) ارتفاع (۷ متر)
۲	کمپفر	۱۹۸۴	۴ ستون ۸ ضلعی	حوض مربعی و مرمری	درختان بزرگ	ایوانی که تاج‌گذار ی شاه در آن صورت گرفته است.	آینه کاری و طلاکاری، یالای حوض چهل چراغی اویزان است	تالار ۹ فوت (حدود ۲ متر و ۷۰ سانتیمتر) بالاتر از زمین است.
۳	اولسار یوس	-	چوبی، ۸ ضلعی، ستون‌های متعدد	حوض مرکزی	درختان و گل‌های رنگارنگ	-	فرش‌های نفیس و گران قیمت، تابلوهایی به سبک اروپایی وجود دارد.	عرض ۸ متر و ارتفاع ۶ متر، تالار ۳ پله بلندتر از کف بنا، ابعاد ساختمان ۴۸*۷۲ فوت.

ب) شرح رویدادهای مربوط به بنا در متون تاریخی

در هر یک از متون تاریخی، توصیفی و تصویری براساس مقتضیات زمان، کاربری خاصی را برای تالار طویله در نظر گرفته‌اند؛ همچون دیوان عالی، بزم‌آرایی، جشن‌های نوروزی، تاج‌گذاری (جدول ۳).

در مأخذی دیگر، از تالار طویله همچون مکانی برای حکمرانی شاه در دولت‌خانه مبارکه یاد شده است: «شاه امیدوار بود در مجلس هفتم صفر ۱۱۰۴هـ/ ۹ اکتبر ۱۶۹۲م. که در تالار طویله تشکیل شده بود، حکم او امضاء شود و باینکه چندین حکم هم به امضاء رسید، باز کار کرمان معوق ماند» (مشیری، ۳۱)؛ «امشب نواب اشرف در عمارت تالار طویله مجلس می‌فرمایند و بعضی جماعت به شرف پابوس و تفویض مناصب ارجمند فایز می‌شوند. در چنین وقت شریفی، پادشاه کامکاربه عمارت تالار طویله وارد شد» (مشیری، ۶۳۲-۶۲۵).

همچنین در متون تاریخی دیگری، برگزاری مراسم جلوس و رویدادهای مختلف در تالار طویله روایت شده است: «شاه بعد از گذشتن چهار ساعت و نیم از شب، به تالار طویله آمد. در این هنگام تالار طویله با شمع و چراغ روشن شد» (نصیری، ۱۹)؛ «فضای روی دریاچه تالار طویله را به جهت مراسم سوگواری می پوشاندند» (همان، ۳۲)^۱ همچنین در کتاب خلاصه السیر، مؤلف از این بنا به‌عنوان تالاری در میان طویله برای بزم‌آرایی جلوس، یاد کرده است (خواجگی اصفهانی، ۲۴۵).

کاربری این مکان در متون تاریخی به شکل‌های متنوعی آمده است: برخی از این

۱. محفل پیرای بزم شاهی و شهریاری و مجلس آرای انجمن خسروی و تاجداری اعنی اعلیحضرت خاقان سلیمان شان و بندگان قیصر غلام سکندر نشان، در روز نوروز فیروز در ایوان عشرت و نشاط و تخت شادروان عیش و انبساط تالار طویله، مجلس افروز گردیده دیده خاص و عام، از مشاهده لقای سعادت ارتسام، روشنی فزا و جبهه زمرة ایام، از سعادت التثام سده سنیه شرف مقام، اعتبار پیرا شد (همان، ۹۴).

اعیان اشرف و اعیان و قصد آرایش اریکه سلطنت جهان فرموده در روز چهارشنبه بیست و ششم شهر شعبان از افق تالار طویله تابان گردیده بساط محفل طرازی و نشر آبادی عالم نوازی فرمودند:

به هنگام تحویل صاحبقران	شهنشاه عالم پناه جهان
برآمد بر اورنگ شاهنشهی	شرف دادش از فسر ظل‌اللهی
برآمد چو بر تخت، خورشید وار	برآمد مراد دل روزگار

جشن آراسته گردید که اگر خیال آن، شمع ضمیر هر برنا و پیر گردد، مانند فانوس روشنی در دلش از پیراهن بدن، مشاهده عیون شود.

مکان به عنوان محل برگزاری جشن تولد و نیز تخت شاهی عباس میرزا نام برده‌اند. و در شماری از متون دیگر، از آن به‌عنوان دارالسلطنه یاد کرده‌اند: «روز دیگر به شهر آمده و پسر هشت‌ماهه شاه‌طهماسب را که عباس میرزا نام داشت از اندرون خانه بیرون آورده و در عمارت تالار طویله مجلسی بیاراست و عباس میرزا را در مهد زرین گذارده و افسر شاهی بر سر مهد زدند و او را شاه‌عباس سوم خواندند» (اصفهانی، ۲۵۱)؛ «در سن یک‌سالگی به تاریخ ۱۷ ربیع‌الاول سال ۱۱۴۵ق/ ۱۷۳۲م والی خراسان، در تالار طویله، گهواره، نواب میرزا را بیرون آورده، تاج را بر بالای گهواره آویزان نمود» (مستوفی، ۱۶۱).

جدول (۳): کاربری تالار طویله بر پایه اسناد سیاحان و متون تاریخی (نگارندگان)

ردیف	مؤلف	تاریخ	نام کتاب	کاربری تالار طویله
۹	محمدصادق موسوی	۱۳۶۳ هـ ش	تاریخ گیتی گشا در تاریخ زنده	دیوان عالی
۷	کمپفر	۱۳۶۳ هـ ش	سفرنامه کمپفر	باغ طویله / شرفیابی‌ها
۸	محمد معصوم خواجگی اصفهانی	۱۳۶۸ هـ ش	خلاصه السیر	بزم‌آرایی جلوس
۳	محمد مهدی بن محمد رضا اصفهانی	۱۳۶۸ هـ ش	نصف جهان فی تعریف اصفهان	تاج‌گذاری عباس میرزا
۱	مشیری	۱۳۶۹ هـ ش	تذکره الصفوی	جشن‌های نوروزی
۵	اولناریوس	۱۳۶۹ هـ ش	سفرنامه اولناریوس	رسیدگی به امور کشور / تالار شرفیابی
۲	نصیری	۱۳۷۳ هـ ش	دستور شهریاران	منجمین (اوضاع افلاک)
۴	محمد محسن مستوفی	۱۳۷۵ هـ ش	زیده التواریخ	تاج‌گذاری نواب میرزا
۶	شاردن	۱۳۷۹ هـ ش	سفرنامه شاردن	پذیرایی از سفرا در روزهای رسمی / تاج‌گذاری
۱۰	باینینگ	۱۸۵۷ م / ۱۲۳۵ هـ ش	Twoyears,travel persla,ceylon	کاخ یا خانه نشست

اکثر متون بررسی شده در این پژوهش، ویژگی‌های مشترک محتوایی دارند، ولی به سبب تفاوت ساختار زمانی و ادبیاتی آنها، مفاهیم با بیان گوناگونی ارائه شده است. سفرنامه‌های سیاحان، بیشتر دربرگیرنده ویژگی‌های کالبدی بناست، که در این راه بیشتر با برداشت حضوری، عکاسی و طراحی به ترسیم و بازآفرینی بنا و نیز موقعیت مکانی و تحلیل فرمی بنا پرداخته‌اند.

تحلیل‌های فرمی بنا آشکار کرد که بنای تالار طویله دارای چهار بخش اصلی ایوان،

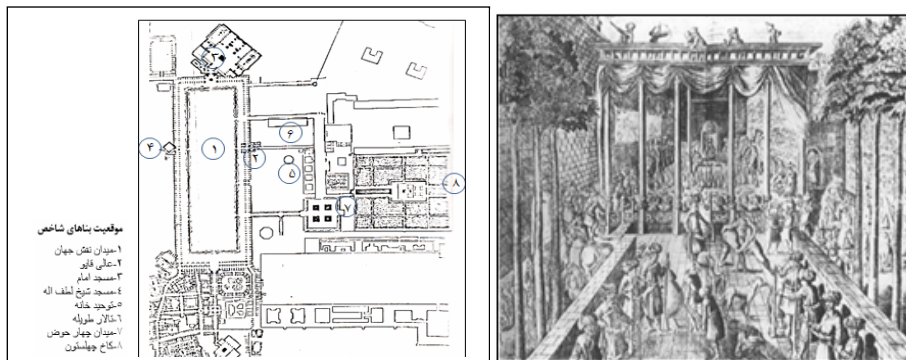
تالار، شاه‌نشین و فضای ورودی تالار بوده است. از سوی دیگر، در متون و آثار تاریخی به توصیف وقایع حکومتی و کشوری در دارالسلطنه، از جمله تاج‌گذاری، جلوس و برگزاری مراسمها و بزم آرای و... پرداخته‌اند. هردو دسته منابع بسیار ارزشمند و دارای اعتبار علمی هستند. از یک سو، کالبد تالار طویله و از سوی دیگر، کاربری و عملکرد آن روشن شد (جدول ۳).

تاریخ ساخت بنا

ذکری از این بنا اولین بار در سال ۱۶۳۷م آمده است و بنابر تاریخ بیژن، در سال ۱۶۴۰م شاه صفی اول، جشن سال نو را در تالاری که به دست خودساخته بود برگزار کرده است. طبق نوشته شاردن این تالار به نام طویله خوانده شد، به این خاطر که در روزهای خاصی اسبها در نزدیک آن نگهداری می‌شدند. کمپفر، نام‌گذاری تالار را بدین سبب دانسته است که در گذشته، اسبهای شاه در این مکان نگهداری می‌شدند، اما اصطبل‌های واقعی در سمت دیگر حرمسرا بودند. بنا نوشته سفرنامه نویسان، اصطبل‌ها بین سال‌های ۱۶۶۶ و ۱۶۸۴م جایجا شدند (floor, 151). مؤلف تاریخ بیژن، ساخت این تالار را مربوط به دوره شاه صفی اول دانسته (Babaie, 250) و همچنین در منابع معاصر، ساخت این بنا را به شاه صفی نسبت داده‌اند (پهلوان‌زاده، ۱). آنچه در این متن برداشت می‌شود این است که سیاحان در زمان‌های مختلفی از این بنا دیدن کرده‌اند. در نوشته کمپفر به جابه‌جایی اصطبل‌ها اشاره شده است و به مرور زمان، عناصر بارز معماری این بنا رو به تخریب رفته است. با تکیه بر متون تاریخی، ساخت این بنا را می‌توان به دوره صفوی و شاه صفی نسبت داد.

کالبد تالار طویله

در قسمتی از محله شاهی اصفهان، ترسیمی بدوئن، انسجام و پیوستگی سازمان فضایی بین عناصر شاخص معماری و میدان نقش‌جهان مشخص شده است (تصویر ۱۰).



تصویر (۹): پذیرایی هیات هلشتاین در سال ۱۶۳۷ م. توسط شاه صفی در تالار طویله از آدام اولناریوس (لوشی، ۳۱۷:۱۳۹۱).

تصویر (۱۰): قسمتی از محله شاهی صفوی اصفهان، ترسیم: بدوئن، ۱۹۳۵ میلادی «دفتر فنی سازمان ملی حفاظت آثار باستانی، ۱۱۸»

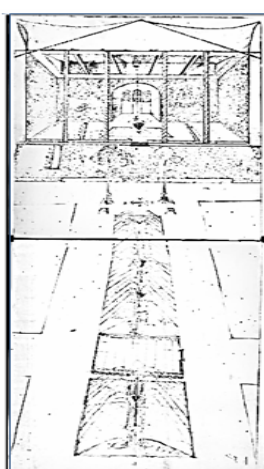
در یکی از تصاویر، در روی بام بنای تالار طویله و پشت نرده آن منجمین و ستاره شناسان دیده می‌شوند که با وسایل خاص خود خود وظیفه دارند ساعت مناسب را برای مراسم تاج‌گذاری اعلام کنند^۱ (همایون، ۲۳) (تصویر ۱۳)^۲.
نگاره‌ای، دیگر قسمت جلویی و میانی تالار را نمایش می‌دهد. در وسط بنا یک حوض راست‌گوشه با فواره‌های هم‌شکل در دو طرف آن قرار گرفته است. قسمت جلویی از دو طرف به باغچه‌های مرتب که بخشی از آنها در عکس دیده می‌شود، محدود شده و قسمت میانه را محوطه‌ای چلیپا شکل پدید آورده است. این قسمت در حقیقت ایوان تالار است (همایون، ۲۳) (تصویر ۱۲). در وسط این تالار، شاه سلیمان بر تخت خود چهار زانو نشسته و این درست همان لحظه‌ای است که مراسم تاج‌گذاری انجام شده و شیخ‌الاسلام که در طرف چپ او به خاک افتاده، به‌عنوان اولین نفر تاج‌گذاری شاهنشاه را تبریک می‌گوید (تصویر ۱۱) (همان).

۱. قلمکاری در: (Neue moskovitische und persianische reisebesche reisebeschreibung).

۲. تاجگذاری شاه سلیمان سوم حکاکی روی مس اثر سزار مگر «cesar Macret ۱۸۱۰ از روی طرح ژوزف گرو «joseph grelot ۱۶۶۷، ۱۵۲*۲۰۲، عکس: همایون از روی اطلس سفرنامه ژان شاردن اثر لوئی لانگه «louis Langles پاریس ۱۸۱۱ تابلو شماره ۸۰».



تصویر (۱۳): تاجگذاری شاه سلیمان در سال ۱۶۶۶ م. در تالار طویله از کمپفر (۱۷۱۲) منبع: (Floor, 2002: 155)

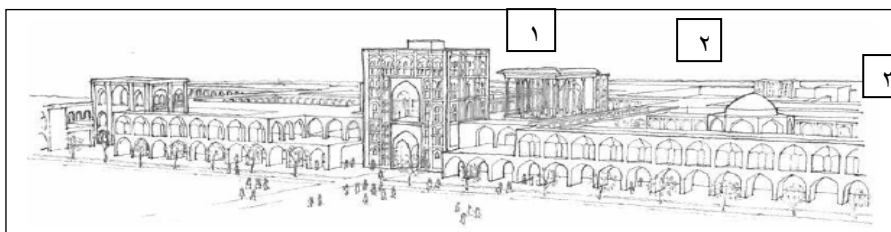


تصویر (۱۲): کروکی تالار طویله از (کمپفر، ۱۷۱۶-۱۶۵۱) منبع: آرشیو میراث فرهنگی اصفهان British museum Library n.d



تصویر (۱۱): تاجگذاری شاه سلیمان سوم، منبع: (همایون، ۱۳۴۶: ۲۳)

تصاویر ارائه شده، که به صورت کروکی از سیاحان دوره صفوی، بر جای مانده است، هم به لحاظ کالبدی و مقیاس و هم تفکیک فضاها به ترسیم بازآفرینی تصویری تالار طویله یاری می‌رساند و به عنوان سندهای معتبر از آنها در این پژوهش استفاده شده است (تصاویر ۹-۱۱).



تصویر (۱۴): طرح شما تیک از موقعیت تالار طویله (Babaie, 1988: 184)
۱- کاخ عالی قاپو ۲- تالار طویله ۳- توحید خانه

تقسیم‌بندی انواع کاخ‌ها

الف) کاخ‌های بار عام پادشاهان و ملاقات با سفرا و درباریان و سایر امور مربوط به زندگی اجتماعی شاهان به طور کلی خصلتی برون‌گرا داشته‌اند، بدین مفهوم که عمارت بنا مجموعه‌ای یکپارچه و حجمی تو پر است، غالباً در میان فضایی باز و سبز. در این حالت، شکل بنا اغلب منظم است. گاه ورودی و اجزایی مانند آن به بدنه اصلی افزوده

می‌شده است. نمونه های این دسته کاخ‌ها عبارتند از: تالار طویل، کاخ چهل‌ستون، عمارت هشت‌بهشت، عمارت آینه‌خانه و تالار تیموری.

ب) کاخ‌های محل سکونت شخصی شاه، خانواده و اطرافیان وی، حریمی محفوظ و بسته داشته است. کاخ‌های گروه دوم، عمدتاً محل زندگی خصوصی و مسکن شاه و درباریان، خصلتی درون‌گرا دارند؛ یعنی به شیوه‌ی مسکن‌سازی رایج با حیاط درونی ساخته شده‌اند، مجموعه‌ی کاخ‌های حرم‌خانه صفوی در اصفهان بدین گونه شکل گرفته‌اند (اهری، ۱۸-۱۷).

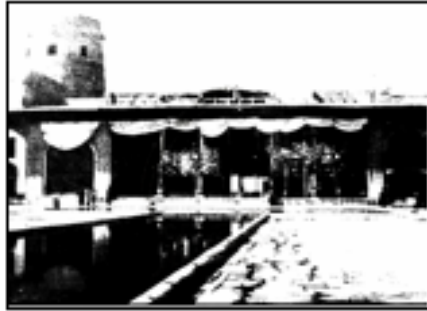
از نظر مقیاس باید بین دو گروه کاخ‌ها تمیز قائل شد:

در کاخ‌های گروه اول، نسبت ابعاد کاخ برحسب موقعیت و عملکرد آن متفاوت است. کاخ عالی‌قاو به سبب موقعیت ویژه، در مجموعه کاخ‌ها و نیز در سطح شهر ارتفاعی چشمگیر دارد (تقریب ۳۱ متر)، اما بررسی بقیه کاخ‌های موجود و نیز مدارک و عکس‌های کاخ‌های دیگر نشان می‌دهد که ارتفاع آنها ۹ تا ۱۵ متر بوده است (اهری، ۱۹). در منابع تاریخی و سفرنامه‌های مربوط به پس از دوره شاه‌عباس اول، بارها از برگزاری آیین، مراسم نوروز، جلسات شورای سلطنتی، تاج‌گذاری و دیگر آیین‌ها و تشریفات درباری در دوره شاه صفی و جانشینانش، در بارگاهی به نام تالار طویل سخن رفته است (سه دهی، ۱۲۰). قصرهای تالار طویل، آینه‌خانه و چهل‌ستون با کاربرد خاص و برای رفع نیازهای تشریفاتی دربار طراحی شده‌اند. افزایش فضای کاخ، تمایز شکلی انواع اتاق‌ها و به‌خصوص تالارهای باز و وسیع، از ویژگی‌های شاخص این نوع فضاست (کنبی، ۴۷).

تالار طویل در دوره قاجار

بعد از سقوط دولت صفوی، کمتر توصیفی از تالار طویل در دست است، شاید به سبب که پایتخت به مکانی دیگر، تهران، منتقل شد (تصویر-۱۵). در منابع دیگر، به مکان و وجود تالار طویل اشاره شده است، از جمله در شرح احوال باقر خان و علی مراد خان: «در فوت علی مراد خان، سرکردگان و اعیان سپاه احضار شدند. سه چهار نفر از یاران به تالار طویل برده، جلوس فرمودند» (اقبال آشتیانی، ۸۴)؛ بعد از مرگ علی مراد خان زند در مورچه‌خورت (نزدیک اصفهان) حاکم اصفهان باقر خان خراسگانی خزانه خود را در آنجا قرارداد و در تاریخ ۱۲ فوریه ۱۷۸۵ م / ۱۱۶۴ ش خود را در تالار طویل، شاه اعلام کرد (floor, 156). «باقر خان خراسگانی اموال، اسباب، خزاین، دفاین، جواهر علی مراد خان را به تصرف درآورده، در دیوان تالار طویل مسند جلالت افکند» (موسوی، ۲۶۲).

همچنین ارنست هولستر^۱ در حدود سال ۱۸۹۰ گواهی داده که تالار طویله کاملاً به دست فراموشی سپرده شده است (تصویر ۱۶).



تصویر (۱۶): عکس تالار طویله در دوره‌ی قاجار،
منبع: (هولزر، ۱۳۸۲)



تصویر (۱۵): عکس های چاپ شده تالار طویله
دوره ی قاجار از آرشیو
(آلبوم خانه کاخ گلستان، ۱۳۹۶)

بررسی اطلاعات و مدارک

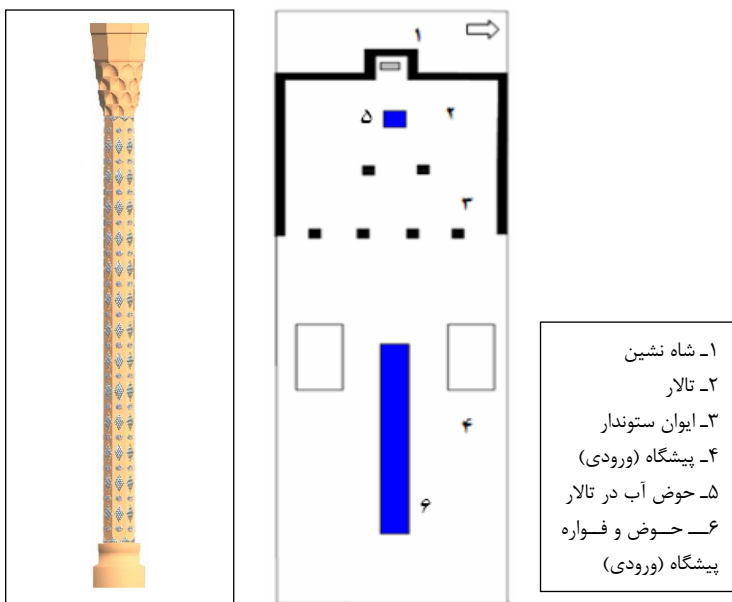
بررسی تحلیلی و مقایسه‌ای نوشته‌های سیاحان، ویژگی‌های کالبدی بنا، ابعاد و تزئینات وابسته را مشخص می‌کند. همچنین نقشه بنا در این منابع تا حدودی روشن است. با بررسی و تحقیق در نوشته‌های تاریخی سلسله‌مراتب دسترسی به تالار طویله مشخص می‌گردد. دسترسی به این فضا از سمت کاخ عالی‌قاپو ممکن بوده است. بر اساس طرح کمپفر و نوشته‌های سیاحان دیگر برای روشن شدن نحوه ساخت بنا، مراحل شکل‌گیری آن به صورت سه‌بعدی ترسیم شده است (تصویر ۱۷ تا ۲۴). تزئینات ستون‌ها و تصاویر تکمیل‌شده از بنا به صورت سه‌بعدی ارائه شده است. بناهای صفوی همچون چهل‌ستون و عالی‌قاپو، در جوار هم و در محله شاهی همچون تالار ستون‌دار نیمه‌باز (ستاوند) کالبد مشترک دارند. تلفیق ایوان و تالار نیز مضمونی مسلط در ترکیب‌بندی این بناهاست. تقارن و ریتم سلسله‌مراتب از فضای باز (حیاط) به فضای نیمه بسته ایوان و سپس به فضای بسته شاه‌نشین، همگی در ضرب‌آهنگ این ابنیه مؤثر بوده‌اند. احتمالاً بنای تالار طویله نیز دارای این ویژگی‌ها بوده است. سیاحانی که تالار طویله را دیده‌اند، همگی در توصیف ساختار کالبدی - فضایی نقاط مشترک چشمگیری دارند و هرکدام به کاربری خاصی اشاره کرده‌اند که در ترسیم پلان این بنا بسیار مؤثر بوده است (جدول - ۱). در تناسب و اندازه‌ها نیز اولتاریوس طول بنا را معادل ۳۶ متر و عرض آن را ۲۴ متر و

1. Holtzer

ارتفاع آن را ۶ متر بیان کرده، حال آنکه شاردن طول بنا را معادل ۱۰۴ پا^۱ (۳۱ متر) و عرض آن را ۲۶ پا (۷ متر) و ارتفاع آن ۵ پا دانسته است (۱/۵۰ متر) (جدول - ۲). اندازه بنا از دیدگاه این دو سیاح باهم متفاوت است. احتمالاً شاردن این اندازه‌ها را از محوطه برداشت کرده و دقیق‌تر باشد. تنها ابهام در اندازه و برداشت طول و عرض و ارتفاع بنا بین دو سیاح اردن و اولناریوس است. آنچه از ترسیم‌ها و توصیف‌های نگاره‌های سیاحان برمی‌آید این نکته است که تالار طویل‌ه تنها از قسمت جلو به سمت ورودی ایوان باز و از سه طرف دیگر، با دیوارهایی آراسته به نقوش تزئینی و طلاکاری آراسته و بر اساس مستندات مطرح‌شده در این پژوهش، کف تالار بر فضای ورودی مشرف بوده است. این بخش سه قسمت بود، شامل بخش میانی تالار (دارای حوض مرکزی)، شاه‌نشین و ایوان چهارستونه که با نرده‌های چوبی از هم جدا می‌شد. همچنین کمپفر، شمار ستون‌های تالار طویل‌ه را چهار عدد نوشته، در حالی که اولناریوس از ستون‌های بی‌شمار یاد کرده و شاردن نیز سخنی از شمار ستون‌ها به میان نیاورده است. در طرح شماتیک بابایی، که موقعیت تالار به تصویر کشیده شده است، به نظر می‌رسد، در شمار ستون‌های بنا اغراق شده است (تصویر ۱۴)؛ چنانکه براساس ترسیمات کمپفر، تعداد ستون‌های تالار دو عدد و ستون‌های ایوان چهار عدد در ورودی قابل‌مشاهده است. ضمن اینکه، سه طرف ایوان در تصویر مطرح‌شده باز است، در حالی که بر اساس شواهد و مستندات سیاحان، سه طرف ایوان و با پرده‌های سرخ رنگ پوشیده بوده است.

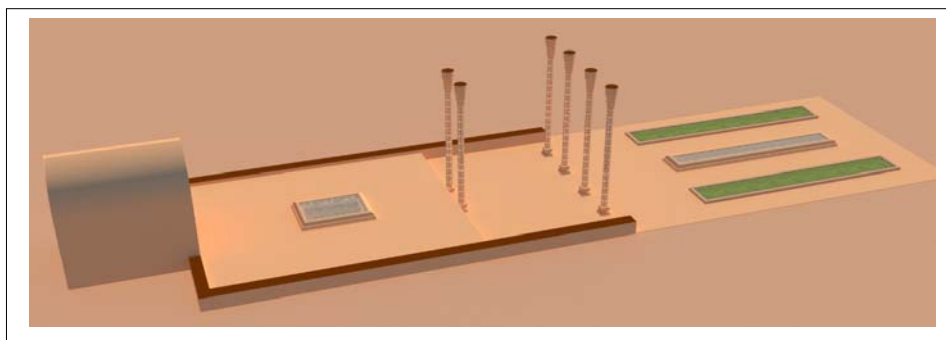
در ادامه پژوهش، برای درک بیشتر از این بنا بر اساس توصیفات سیاحان، کوشیده‌ایم تالار طویل‌ه را به صورت تصویری بازآفرینی کنیم که به‌اختصار پلان و شمای کلی از آن ترسیم و ارائه گردیده است (تصویر ۱۷ تا ۲۴).

۱. فوت «پا» واحد طول در انگلستان، و آن معادل است با ۳۰/۴۸ سانتیمتر و برابر است با ۱۲ اینچ.

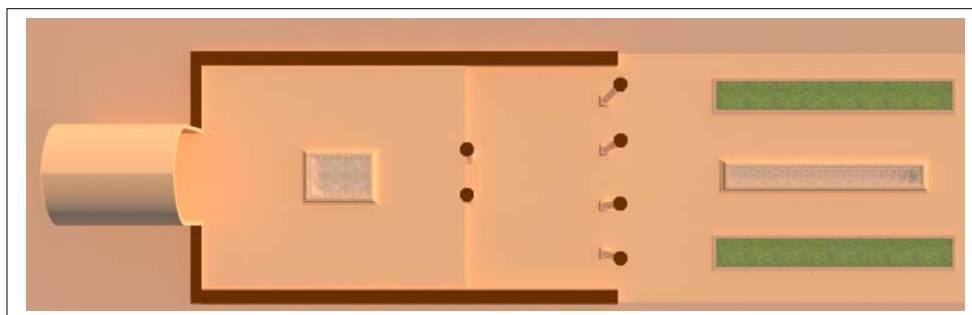


تصویر (۱۸): ستون آینه کاری و تزئینات در تالار طویله ترسیم (نگارندگان)

تصویر (۱۷): پلان تالار طویله و موقعیت عناصر معماری آن، ترسیم (نگارندگان)



تصویر (۱۹): تصویر سه بعدی از نمای جانبی، موقعیت ستون‌ها و حوض‌ها و شاه‌نشین ترسیم: (نگارندگان)

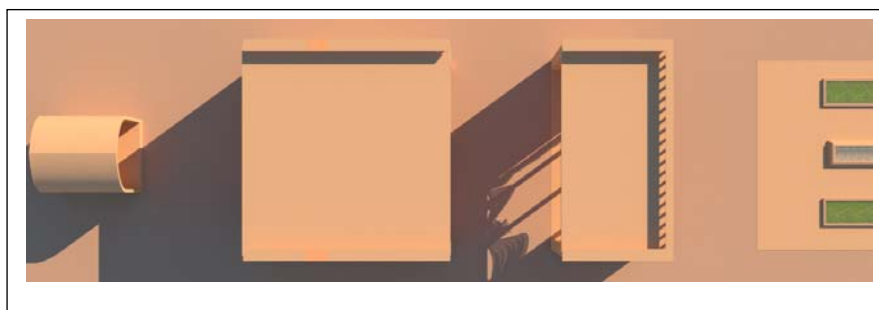


تصویر (۲۰): تصویر سه بعدی از نمای بالا، موقعیت ستون‌ها و حوض‌ها و شاه‌نشین ترسیم: (نگارندگان)

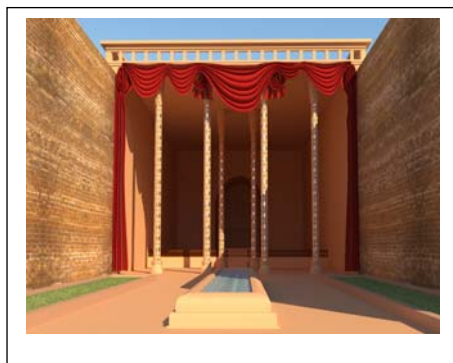
پلان و حجم بنا، با تکیه بر متون گردشگران، اسناد تاریخی و تصاویر باقی مانده، ب از نمایی شده است (تصاویر ۲۱ و ۲۲).



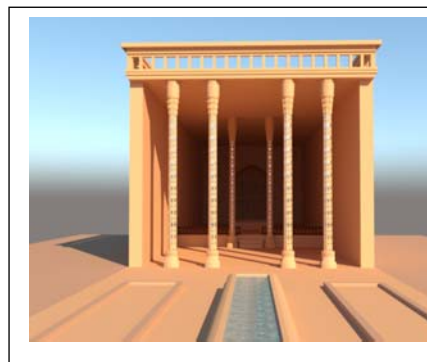
تصویر (۲۱): تصویر سه بعدی از حجم تالار طویل، موقعیت شاهنشین و تالار و ایوان ستون دار ترسیم: (نگارندگان)



تصویر (۲۲): تصویر سه بعدی از حجم تالار طویل دید از بالا، موقعیت شاهنشین و تالار و ایوان ستون دار ترسیم: (نگارندگان)



تصویر (۲۴): تصویر سه بعدی از تالار طویل ترسیم: (نگارندگان)



تصویر (۲۳): تصویر سه بعدی از تالار طویل ترسیم: (نگارندگان)

در ترسیم سه بعدی از بنای تالار طویل، افزون بر ستون‌ها، پرده تزئینی و همچنین نماهای مختلف از بنا برای درک بیشتر به تصویر درآمد (تصویر ۲۱ و ۲۴).

جدول (۴): ویژگی‌های معماری تالار طویل براساس متون اسناد تاریخی (نگارندگان)

دیوارهای مطلا	آینه‌کاری	چوب	ظروف طلا	پرده گلدوزی سلطنتی	زده‌های چوبی	قناتی دیواری	حوض فواره	تالار	ستون	ایوان	رنگ
							❖	❖	❖	❖	عناصر معماری
			❖	❖	❖	❖					تزئینات
❖	❖	❖									مصالح
پلان مستطیلی شکل، یک طبقه، ساختار قرینه، دارای پیشگاه ورودی، تلیق تالار میانی با ایوان ستون‌دار.											

نحوه تخریب تالار طویل از دیدگاه‌های مختلف

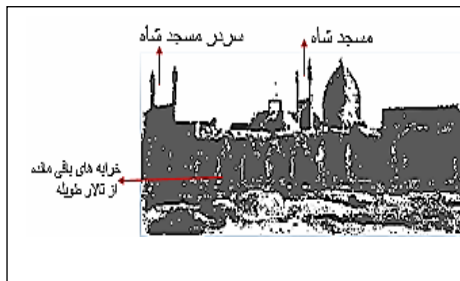
مؤلف دیوان طرب در وصف تخریب تالار طویل آورده است: «خرابی آثار صفویه در اصفهان از حوالی سنه ۱۳۰۰ قمری شروع شده و دنباله‌اش همچنان تا مدتی بعد از مشروطیت ادامه داشته است؛ چیزی که هست در ابتدا خرابی از ظل السلطان و خواهرش «بانوی عظمی» و بستگان و نوکران ایشان از قبیل «بنان الملک» و غیره شروع شد و بعداً به دست کسان دیگر افتاد. تالار طویل را «بانوی عظمی» در حدود ۱۳۱۸ قمری خراب کرد و مصالح قیمتی آن را برده و با قسمتی از آنها عمارت (باغ اشرف) را در دستگرد (روستایی نزدیک اصفهان) بنیاد نهاده بود» (همایی، ۲۲۷-۲۲۶).

مآخذ دیگر، اطلاعات بیشتری درباره تخریب این بنا به دست داده‌اند:

«چه خوب بود اگر دست تعدی مسعود میرزای ظل السلطان نسبت به بناهای تاریخی صفویه در دارالسلطنه اصفهان قطع می‌گشت. به کجا شد «تالار طویل» معروف به تاریخ جهان؟» (خانشاقی، ۲۱-۲۰)؛ «این عمارت در سال ۱۳۱۷ هجری مانند سایر قصور و عمارات سلاطین صفویه ویران گردید. و دبیرستان کنونی سعدی در قسمتی از آن ساخته شد» (رفیعی مهرآبادی، ۸۸)؛ «در زمین‌های این عمارت که بیش از سیزده هزار متر مربع بود، به سال ۱۳۱۴ خورشیدی دبیرستانی به نام سعدی بنیاد شد. نخستین سنگ بنای آن روز سی‌ام اسفند ۱۳۱۳ به دست جناب آقای علی‌اصغر حکمت، وزیر معارف، در زیر پی مدخل جنوبی عمارت گذارده شد. نقشه عمارت مجلل مزبور به‌وسیله آقای [ماکسیم] سیرو، مهندس وزارت معارف تهیه شده بود» (سالنامه معارف

اصفهان، ۱۳۱۳): «طرف جنوبی خیابان، مدرسه سعدی رادر محل تالار طویلہ ساختند» (جابری انصاری، ۱۵۱).

در مأخذی دیگر، به تخریب تالار طویلہ اشاره شده است: «در میان تمام مناظر اصفهان، منظره‌ای رقت‌انگیزتر و نشانه‌ای تأثرآورتر از تباهی شکوه گذشته، مانند تالار طویلہ وجود ندارد. درختان بلند چنار مدت‌ها است با ضربه تبر بر زمین افتاده‌اند و اکنون وسیله کار نجارها شده‌اند. کانال‌های آب خشک است. دیوارها و آخورها در حال خراب شدن و ریختن است» (اسپاروی، ۱۵۲).^۱ در پژوهشی دیگر آمده است که قبل از شروع حکومت ظل السلطان وضعیت این عمارت نامناسب بوده است» (پور نادری، ۱۴۸). سیاحانی که در دوره قبل از حکومت ظل السلطان بر اصفهان، به این شهر آمده‌اند نیز به وضعیت ناپسند این شهر و تخریب ابنیه تاریخی و عمومی آن اشاره کرده‌اند و این تصور که شهر اصفهان تا آغاز حکومت مسعود میرزا، همان شکوه دوره صفوی را داشته، کاملاً غلط است (حاج‌هاشمی، ۶۹). به نوشته سیاح دیگری: «ظل السلطان بسیاری از این کاخ‌های عالی و شاهکارهای ممتاز را که موجب حیرت ناظرین مخصوصاً سیاحان خارجی بوده منهدم کرده است. در واقع آخرین سالهای حکومت ظل السلطان در اصفهان به منزله طوفان انهدام کننده‌ای بوده است، زیرا که بیشترین شاهکارهای ممتاز را که در دنیا بی نظیر بوده خراب کرده و مصالح آن‌ها را فروخته است» (تصویر ۲۵ و ۲۶).



تصویر (۲۵): ویرانه ضامن کاخ حکومتی (تالار طویلہ) گنبد مسجد شاه در عقب عکس دیده می‌شود، منبع: (دالمانی، ۱۳۳۵: ۹۷۳).



تصویر (۲۶): عکس هوایی سال ۱۳۰۱ از محدوده محله شاهی صفوی اصفهان (والتر هولزر) فلش قرمز رنگ موقعیت تخریب تالار طویلہ می‌باشد.

لوشی نیز به نقل از پوپ در بررسی هنر ایران در بین کاخ‌های ویران شده شهر اصفهان از تالار طویلہ نیز نام برده است (لوشی، ۳۱۰). خیابان استانداری از وسط

1. Wilfrid sparroy

دولت‌خانه صفوی عبور کرد و عرصه و بقایای کاخ‌های دولت‌خانه صفوی مانند کاخ مروارید و تالار طویل و میدان چهار حوض را از یکدیگر جدا ساخت (شهبازی‌نژاد، ۱۳۰).

نتیجه

تالار طویل، دارای ویژگی برون‌گرا با پلانی مستطیل و در ارتباط با باغات سلطنتی محله شاهی بوده و همچنین محلی برای بار عام سلاطین، دیوان عالی و مکانی برای نمایش حکومت و قدرت شاهان صفوی شمرده می‌شده است. با بررسی اسناد توصیفی، موقعیت مکانی و موقعیت اجتماعی و همچنین فرم و ساختار فضایی این عمارت آشکار شد. از سوی دیگر، با مقایسه اسناد توصیفی و تصویری، برای درک تناسبات فضایی و عناصر بارز معماری و ساختار اولیه بنا، طرح بهتری از این عمارت به دست آمد. در پی بازآفرینی این بنا با شکوه، ترسیم ساختار کالبدی و پلان و تصاویر سه‌بعدی بنا مطابق آنچه در دوره صفوی بوده انجام پذیرفت (تصویر ۱۷ تا ۲۴). پژوهش حاضر به بنایی پرداخته که کوچک‌ترین بقایایی از کالبد و فضای آن بر جای مانده است. تنها منابع مرتبط با بنا، متون تاریخی اندکی است که اشاراتی به کالبد و کاربری فضاهای این بنا کرده‌اند. تحلیل حاضر با مقایسه کلیه اسناد توصیفی و تصویری بر جای مانده، به بازنمایی این بنا از لحاظ شکلی و کاربری ریزفضاهای آن پرداخت و ارتباط کاربری و کالبدی این بنا را با محیط پیرامون آشکار کرد. از سوی دیگر، موقعیت بنا در بافت شهر اصفهان نیز به دقت مشخص شد. کاوش‌های باستان‌شناسی برای شناخت بیشتر جزئیات تالار طویل برای پژوهش‌های آتی پیشنهاد می‌شود. مطالعه و بررسی بقایای معماری تخریب‌شده شهر اصفهان، معماری آن شهر را آشکارتر می‌کند. این پژوهش، همچنین زمینه‌ای مناسب برای شناخت شهر و عناصر اصلی آن در ساختار اجتماعی و کالبدی به دست می‌دهد.

منابع

- آیت‌اله‌زاده شیرازی، باقر، «ایران و جهان اسلام از نگاه اصفهان در شهر موزه نقش جهان»، نشریه /تر، شماره ۳۵ (۳-۲۲)، ۱۳۸۱.
- آصف، محمد‌هاشم، رستم /تواریخ، تصحیح محمد مشیری، تهران: انتشارات امیرکبیر، ۱۳۴۸.
- اصفهانی، محمد مهدی بن محمد رضا، نصف جهان فی تعریف الاصفهان، تصحیح منوچهر ستوده، تهران: انتشارات امیرکبیر، ۱۳۶۸.

- آشتیانی، اقبال، *روزنامه میرزا محمدکلانتر فارس*، انتشارات تهران، ۱۳۸۴.
- اسپاروی، ویلفرد، *فرزندان درباری ایران*، ترجمه محمدحسین آریا لریستانی، تهران: انتشارات قلم، ۱۳۶۹.
- اهری، زهرا، *مکتب اصفهان در شهرسازی*، تهران: انتشارات دانشگاه هنر، ۱۳۸۰.
- اعلا عدیلی، امیر، جبل عاملی، عبدالله، حیدری، مهسا، «بازآفرینی تصویری کاخ تخریب شده آیینه خانه»، *نشریه مرمت و معماری ایران*، دانشگاه هنر اصفهان (۱۳-۲۷)، ۱۳۹۵.
- اولثاریوس، آدام، *سفرنامه ایران سیر و سیاحت - تاریخ - صفویان*، ترجمه حسین کردبچه، تهران: انتشارات هیرمند، ۱۳۶۹.
- تحویلدار، میرزا حسین خان، *جغرافیای اصفهان*، تصحیح محمد ستوده، تهران: انتشارات دانشگاه تهران، ۱۳۴۲.
- پورنادری، حسین، «تحول و تکوین دولت خانه نقش جهان عالی قاپو»، *نشریه صفه*، شماره ۵۱، (۲۴-۳۰)، ۱۳۸۹.
- پهلوانزاده، لیلا، *دولتخانه صفوی اصفهان به روایت تصویر*، ترجمه مهدیه جعفری، اصفهان: انتشارات معمارخانه باغ نظر، ۱۳۹۶.
- جبری انصاری، میرزا حسن خان، *تاریخ اصفهان*، تصحیح جمشید مظاهری، اصفهان: انتشارات عمادزاده، ۱۳۷۸.
- حاج هاشمی، عاطفه، «تحلیلی بر عوامل موثر بر تخریب یا شکل‌گیری ابنیه‌ی عمومی و کاخ‌های صفوی اصفهان»، پایان‌نامه کارشناسی ارشد، دانشگاه هنر اصفهان، ۱۳۹۵.
- خواجهگی اصفهانی، محمد معصوم بن، *خلاصه السیر*، تهران: انتشارات علمی، ۱۳۶۸.
- خانشاقی، حسینقلی، *خاطرات ممتحن الدوله*، تهران: انتشارات امیرکبیر، ۱۳۵۳.
- دالمانی، هانری رنه، *سفرنامه از خراسان تا بختیاری*، ترجمه همایون فره‌وشی، تهران: انتشارات امیرکبیر، ۱۳۳۵.
- دیزانی، احسان، «تبیین سیر تکامل الگوی میدان شاه در پایتخت‌های صفوی ایران»، *نشریه هویت شهر*، شماره ۱۷، (۷۷-۸۶)، ۱۳۹۳.
- رفیعی مهرآبادی، ابوالقاسم، *آثار ملی اصفهان*، انتشارات تهران، ۱۳۵۲.
- سه‌دهی، یاسر، «بازشناسی و تحلیل الگوهای معماری تالارهای شاهان صفوی در شهر اصفهان»، پایان‌نامه مقطع کارشناسی ارشد، دانشگاه هنر اصفهان، ۱۳۹۵.
- سلطان محمد، سیف‌الدوله، *سفرنامه سیف الدوله*، تصحیح علی‌اکبر خداپرست، تهران: نشر نی، ۱۳۶۴.
- سیوری، راجر، *ایران عصر صفوی*، ترجمه کامبیز عزیزی، تهران: نشر مرکز، ۱۳۸۵.
- سالنامه معارف اصفهان*، اصفهان، ۱۳۱۳.
- شاردن، ژان، *سفرنامه شاردن*، تصحیح مرتضی تیموری، ترجمه حسین عریضی، اصفهان: نشر گلها، ۱۳۷۹.

- شفقی، سیروس، «اصول شهرسازی اصفهان عصر صفوی»، نشریه فرهنگ اصفهان، شماره ۱۵ (۳۵-۵۱)، ۱۳۷۹.
- شیرازی، میرزا صالح، *سفرنامه اصفهان و کاشان و قم و تهران*، به کوشش ایرج افشار، رسول جعفریان، قم، کتابخانه آیت‌اله مرعشی، ۱۳۷۷.
- شهابی نژاد، علی، «ارزشهای فضای شهری میدان نقش جهان»، پایان‌نامه مقطع دکترا، دانشگاه هنر اصفهان، ۱۳۹۵.
- کارری، جووانی فرانچسکو جملی، *سفرنامه کارری*، ترجمه عباس نخجوانی، عبدالعلی کارنگ، انتشارات فرهنگ و هنر آذربایجان شرقی، ۱۳۴۸.
- کنبی، شیلا، *هنر و معماری صفویه*، ترجمه مزدا موحد، تهران: انتشارات فرهنگستان هنر، ۱۳۸۵.
- کمپفر، انگلبرت، *سفرنامه کمپفر*، ترجمه کیکاوس جهاننداری، تهران: انتشارات خوارزمی، ۱۳۶۳.
- کلانتر، محمد بن ابوالقاسم، *روزنامه میرزا محمد کلانتر فارس*، تصحیح عباس اقبال آشتیانی، تهران: انتشارات سنایی، ۱۳۶۲.
- لوشی، هاینتس، «اصطیل شاهی در اصفهان و نقشه محله کاخ» ترجمه سارا ماریا مایر، نشریه پیام بهارستان، شماره ۱۶، (۳۱۸-۳۰۰)، ۱۳۹۱.
- مشیری «بردسیری»، محمد سعید، *تذکره الصفویه*، تصحیح باستانی پاریزی، تهران: نشر علم، ۱۳۶۹.
- مستوفی، محمد حسن، *زبدة التواریخ*، تصحیح، بهروز گودرزی، تهران: انتشارات ادبی و تاریخی موقوفات افشار یزدی، ۱۳۷۵.
- موسوی، محمد صادق، *تاریخ گیتی گشا در تاریخ زندیه*، تهران: انتشارات اقبال، ۱۳۶۳.
- مک چسنی، آر.دی، *احداث اصفهان عباسی در متون صفوی*، ترجمه مهرداد محمودزاده، چاپ اول، تهران: انتشارات رواق، ۱۳۷۷.
- نصیری، محمدابراهیم زین العابدین، *دستور شهر یاران*، به کوشش محمد نادر نصیری مقدم، تهران، ۱۳۷۳.
- ورهرام، غلامرضا، «دارالسلطنه اصفهان»، *نشریه تحقیقات جغرافیایی*، شماره ۲۶ (۳۷۱-۳۹۰)، ۱۳۷۱.
- وحیدنیا، سیف‌اله، «رقبات دولتی»، *نشریه ارمغان*، شماره ۹، ۱۲۹۸-۱۳۰۸.
- همایون، غلامعلی، «مراسم تاجگذاری در زمان شاهنشاهان صفویه و انعکاس آن در تصاویر هنری هنرمندان اروپایی»، *نشریه هنر و مردم*، شماره ۶۳ (۲۱-۲۴)، ۱۳۴۶.
- همایی، جلال‌الدین، *دیوان طرب*، طرب بن همایی شیرازی اصفهانی، تهران: انتشارات فروغی، ۱۳۴۲.
- هردوگ، کلاوس، *ساختار شکل در معماری اسلامی ایران و ترکستان*، ترجمه محمد تقی‌زاده مطلق، تهران: نشر بوم، ۱۳۷۶.
- هولستر ارنست، دمندان، پریسا، *هزار جلوه ی زندگی: تصویرهای ارنست هولستر از عهد ناصری*، سازمان میراث فرهنگی کشور (پژوهشگاه) مرکز اسناد و مدارک میراث فرهنگی، تهران، ۱۳۸۲.

همو، *ایران در یکصد و سیزده سال پیش*، ترجمه محمدعاصمی، تهران: انتشارات وزارت فرهنگ و هنر، ۱۳۵۵.

Binning, R. M. B., "A journey of two years travel in Persia", *Ceylon, etc*, 2vols. London, 1857.

Mounsey, Augustus H., *A Journey through the Caucasus and the Interior of Persia*, London, 1872.

Babaie, S., *Persian Kingship and Architecture, Strategies of power in Iran from the Achaemenids to the pahlavis*, London, 1988.

Lacoin de Vilmorin, Auguste, *De Paris a Bombay par la perse*, Paris, 1895.

Dupre, A., *Voyage en perse fait dans les annees*, Paris, 1819.

Cornelius Le Bruyn, *Trauels in moscovy, Persia and part of the East –Indies*, London, 1737.

Lt. Colonel Johnson, *A Journey from India to England through Persia, Georgia, Russia, Poland and Prussia in the year 1817*, London, 1818.

Curzon, R. G., *Persia and the Persian Question*, London, 1890.

Lumsden, T., *a Journey from Meerut in India*, London, 1822.

Valentijn, Francois, *oud en Nieuw Oost–Indien*, Publisher: s' Gravenhage: H. C. Susan, 1856.

Floor, W., "the Talar-i Tavilla or Hall of Stables, a Forgotten Safavid Palace", in: *Muqarnas*, Vol. 19, 2002.