

چگونگی شکل‌گیری مساجد و تفاوت‌های کابندی آن با عبادت‌گاه‌های سایر ادیان،

کنیساها و کلیساها

لیلا پهلوان زاده^۱

عضو هیئت علمی گروه معماری دانشگاه آزاد اسلامی

تاریخ پذیرش مقاله: ۱۳۹۱/۲/۵

تاریخ دریافت مقاله: ۱۳۹۰/۱۲/۸

چکیده

با ظهور دین اسلام و دعوت مردمان به پرستش حق تعالی توسط رسول خدا، آئینی نو تبلور یافت که جهت پیروان خود، عبادات و وظایفی را معین نمود. نماز، یکی از واجبات و عبادات این دین مبین می‌باشد که در ابتدا به دلیل عدم نیاز عابدان به امکانات عبادی، به جز قبله، در هر مکان پاک تنها با ایجاد یک نشان به سوی قبله ادا می‌شد. با شکل‌گیری حکومت اسلامی در مدینه‌ی منوره و بنای مسجدالنبی در این شهر، جایگاهی سرپوشیده جهت برگزاری این آئین و همچنین حفاظت از نمازگزاران در قبال عوامل جوی بنا گردید. این فضا در خلال سال‌های بعد، در جبهه‌های دیگر مساجد نیز شکل گرفت البته رواق قبله با عمق بیشتر و بدین ترتیب الگوی شبستانی مساجد اولیه، با تأثر از نخستین جایگاه نماز تکمیل گشت که در این نوشتار برآئیم علاوه بر شرح چگونگی شکل‌گیری و تأثیر آن در الگوی مساجد بعدی به بررسی تفاوت‌ها و شباهت‌های آن با سایر ادیان نظیر کنیساها و کلیساها پردازیم.

کلید واژه‌ها: اسلام، نماز، مساجد، کنیساها، کلیساها.

۱- لیلا پهلوان زاده (نویسنده مسئول) leila.pahlevanzadeh@yahoo.com

مقدمه

بشر، در طول تاریخ حیات، جهت پاسخگویی به خواسته‌های متعدد خود، همچون مقولات مذهبی، آموزشی، دادرسی، حکومتی و ... مکان‌هایی متفاوت خلق نموده است، مکان‌هایی که گاه عملکردی واحد و گاه عملکردهایی چندگانه را مشتمل می‌گردیدند و یا با همکاری سایر نهادها به ایفای نقش می‌پرداختند.

پیش از ظهور دین اسلام و اشاعه‌ی آن در بلاد مختلف، هریک از حکومت‌های زمانه، بنا به مقتضیات عصر خود بناها و مکان‌هایی را به مقوله‌ی مذهب و تعلیم اختصاص می‌دادند و بدین ترتیب، نیازهای نیایشی خود را تامین می‌نمودند. آتشکده‌ها و عبادت‌گاههای بر جای مانده در دل کوه‌ها یا بر فراز تپه‌ها، کلیساهای مسیحیان، کنیسه‌های یهودیان، معابد بوداییان و ... نمونه‌ای از این گونه نیایش‌گاه‌های اولیه می‌باشد. این روند بدین منوال ادامه داشت تا این که با ظهور دین اسلام در بلاد عرب و اشاعه‌ی سریع آن در سایر سرزمین‌ها و گرایش بسیاری از مردمان ملل مختلف به این دین مبین، تمدنی نو با عنوان تمدن اسلامی تبلور یافت که جهت پاسخ‌گویی به خواسته‌های پیروان خویش، همچون انجام وظایف عبادی تجمع این هزاران مسلمان، آموزش احکام و مسائل دینی و همچنین مسائلی همچون قضاوت، سیاست و ... نیازمند فضایی جدید بود. بدین ترتیب مساجد، در جای‌جای این بلاد شکل گرفت و با پذیرش عملکردهای اصلی خود یعنی وظایف مذهبی و آموزشی به همراه عملکردهای شاخص شهر، به صورت قلب تپنده‌ی شهر اسلامی درآمد.

در ابتدای امر، با توجه به این روایت پیامبر که «هر جا که نماز بگذارید، همان جا مسجد است» و یا روایت مسلم «در هر جا که وقت عبادت فرا رسد، باید نماز بگذاری و هم آنجا، به منزله‌ی یک مسجد است» (پاپادوپولو، ۱۳۶۸، ص ۹). در هر مکانی، با تجمع چندین مسلمان و گذاردن نشانی در جهت قبله نماز جماعت برگزار می‌گردید بدون آن‌که نیاز به کالبدی خاص باشد. به مرور زمان، در پی هجرت پیامبر از مکه به مدینه و آغاز شکل‌گیری نخستین حکومت اسلامی در این شهر، مسجدالنبی اولین مسجد احداثی (پس از مسجد قبا) به دست پیامبر بنا گردید، مسجدی بسیار بی‌پیرایه در حیاطی محصور و شبستانی بر پا شده از اجزای درختان خرما جهت تعبد و تعلم. این فضای جدید الاحداث از بدو پیدایش بر خلاف عبادت‌گاه‌های ادیان پیشین علاوه بر دو عملکرد مهم مذهبی آموزشی کارکردهایی همچون نگهداری از اموال بیت‌المال، پایگاه حکومت و ابلاغ دستورات حکومتی، رسیدگی به امور قضاوی، نگهداری از افراد مسکین، شفاخانه و ... را نیز دربرگرفت و پذیرای عابدان، طالبان علم و سایر اقشار مردم گردید. به عبارت دیگر، مکانی شد جهت رفق و وفق امور معنوی و امور دنیوی گروندگان مذهب اسلام، در پیوندی عمیق با زندگی روزمره‌ی جامعه‌ی اسلامی.

با پیشروی سپاهیان اسلام در ملل مختلف، گستره‌ی اشاعه‌ی این مذهب، فزونی یافت. در پی نفوذ آئین اسلام در این سرزمین‌های گونه‌گون و پذیرش این دیانت توسط مردمان این بلادها، در ابتدای امر، جهت رفع نیازهای پیروان و عابدان تازه مسلمان، به طور موقت عبادت‌گاههای پیشین هم‌چون آتشکده‌ها، کلیساهای، چهار طاقی‌ها و ... با انجام پاره‌ای از اصلاحات به فضایی هم‌خوان با آئین نو مبدل گردید، لیکن به مرور زمان با ریشه دوانیدن این مذهب در این سرزمین‌ها، افزایش تعداد گروندگان، عدم پاسخ‌گویی مناسب عبادت‌گاه‌های پیشین در نقش مسجد و عواملی از

این قبیل، مساجد به عنوان فضایی خاص این دیانت، در جای جای شهرهای مختلف این ملل نو مسلمان بنیان نهاده شد.

البته لازم به ذکر است این فضای دینی نوظهور، نسبت به عبادت‌گاه‌های پیشین خود تفاوت‌ها و شباهت‌هایی را دارا می‌باشد که در ادامه‌ی این مبحث، پس از بررسی چگونگی شکل‌گیری مساجد در ابتدای ورود اسلام بر اساس جایگاه نماز و نقش آنان در شهر و تاثیر این‌گونه‌ی نخستین بر الگوی مساجد بعدی و تغییرات آن در گذار زمان، به شرح آن‌ها خواهیم پرداخت.

- نخستین مساجد

در ابتدای ظهور اسلام، پیروان نخستین، هم‌چون پیامبر، در طی مدت زمانی در حدود ۱۳ سال، در شهر مکه، مورد آزار و اذیت کفار قریش قرار داشتند و با اعلان مسلمان شدن، حتی جان خود را نیز از دست می‌دادند. بدین ترتیب در این برهه‌ی زمانی، نهادی رسمی خاص مسلمین، جهت انجام مراسم عبادی وجود نداشت و رسول خدا و پیروانش در زمان اقامت در مکه، جهت انجام فرایض دینی خود از جمله نماز، بدون نیازمندی به فضایی خاص این مراسم، گونه‌ای به صف می‌ایستادند که خود، کعبه و بیت‌المقدس در یک راستا قرار گیرند، تا از یک سو به جانب کعبه، یعنی خانه‌ی خدا نماز را به جای آرند و از دیگر سو، با جهت‌گیری به سوی بیت‌المقدس موافقت ضمنی یهودیان را کسب نمایند.

برای یافتن قبله، پیامبر توصیه می‌کرد^۲ که اشیائی مانند زین اسب، جهاز شتر، چوب دستی و... را بر زمین نهاده، یا درختی را شئی فرض کرده و در پس آن، طوری قرار گیرند که جهت مطلوب تعیین شود. فرد مسلمان، مرجحاً روی یک حصیر یا یک سجاده که به سوی قبله می‌گستراند نماز می‌گزارد تا جایی پاک و جدا در اختیار داشته باشد. اما در آغاز این یک تجمل غیرقابل تصور بود. هنگامی که مسجد وجود نداشت، که در ابتدا غالباً چنین بود و سپس به خاطر اعراب بادیه‌نشین و سپاه درحال حرکت و یا زمانی که جمع حاضران بیش از گنجایش مساجد موجود بود، جلسه در فضای باز تشکیل می‌شد و برخی اوقات هم، مکانی به نام «مصلی» (به معنای مکان اقامه‌ی نماز) به این آیین اختصاص می‌یافت^۳. از این رو ملاحظه می‌شود که در آغاز، پیامبر هیچ نیازی به معماری یا شکل‌های نمادی نداشت (پاپادوپولو، ۱۳۶۸، ص ۱۰) بدین ترتیب نخستین مسجد اسلام، فضایی بود بدون محدودیت و محصوریت در مکانی خاص، گویی نیزه‌ای برشن نشسته، فضا را شکافته و بیابان را تقسیم کرده، یک طرف فضای زیستن و در مقابل، فضایی مقدس و متبرک، کار و زندگی، نماز و نیایش. انسان‌ها نیز بی‌حرکت پشت نیزه به سوی مکه ایستاده تقسیم فضا به مکانی برای زیستن و برای نیایش، از قدیمی‌ترین طبقه‌بندی‌های زمین است. نیزه نیز، به منزله‌ی

۲- فراموش نباید کرد که بادیه‌نشینان و بیابان نوردان، درست به گونه‌ی دریانوردان، دارای یک حس فطری جهت‌یابی بودند و شیوه‌ی مبتنی بر نهاد یک شئی (ستره) و قرار گرفتن در پس آن، جهت استنباط خطی فرضی که به مکه منتهی شود، همانند شیوه‌ی نشانه‌هایی است که در همه‌ی سواحل، برای تعیین معابر تنگ و عمیق حول وحوش بنادر و صخره‌ها و غیره، به کار گرفته می‌شود (پاپادوپولو، ۱۳۶۸، ص ۹).

۳- کهن‌ترین آن مصلاهی بود در حوالی مدینه، که پیامبر نمازهای جماعت را در آن جا رهبری می‌کرد. حضرت نیزه‌ی خود را در جهت مکه به زمین می‌نشاند و خود در پس آن و در جلو مومنان قرار می‌گرفت و آنان، در ردیف‌هایی طویل، صف می‌کشیدند که بیشتر، در جهت عرض بود تا عمق. بعداً مصلی‌ها، به سبب تعیین جهت مکه و ایجاد امکان ایراد خطبه‌ی امام از جایگاهی بلند، کم و بیش نظم و ترتیب پیدا کردند (پاپادوپولو، ۱۳۶۸، ص ۹ و ۱۰).

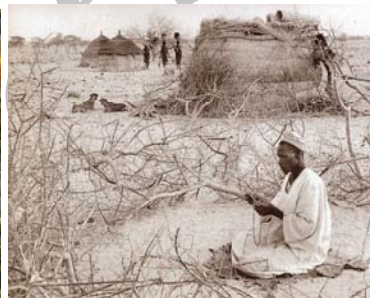
محوری است که هدایت می‌کند و جامعه را نظم می‌بخشد، اما در عین حال خطی است عمودی که آسمان را به زمین متصل می‌کند و عمودی است که به سوی لایتهای صعود می‌نماید. جهت مکه نیز، «قبله» نامیده شده، چنان که الگ گرابار می‌نویسد: «انجام نماز به یک مکان اتصال ندارد، بلکه به یک جهت توجه دارد یعنی قبله» (بمات، ۱۳۸۴، ص ۲۹ و ۳۰).

این چنین است آغاز یک مسجد نخستین، خدای خانه‌ی زمینی، جایگاه والای تجلی نماز (تصویر شماره‌ی ۱) خداوند در قرآن کریم نیز، مسجد الحرام را، قلب جهان اسلام معرفی نموده و می‌فرماید: «ان اول بیت وضع للناس للذی بیکه مبارکه و هدی للعالمین» (آل عمران/۹۶) نخستین خانه‌ای که برای مردم بنا شده، همان است که در مکه می‌باشد، جایی که سبب برکت و هدایت برای جهانیان است (تصویر شماره‌ی ۲).

در پی هجرت پیامبر (ص) از مکه به مدینه به دلیل رهایی از این آزار و اذیت‌ها و همچنین بیعت‌های پی در پی مردم یثرب، پیامبر در اولین توقف‌گاه خود، به محله‌ی قبا، در حومه‌ی جنوبی مدینه وارد شدند و در مدت حضور خود، مسجد قبا را در آن محل بنا نمودند که خود نیز، در ساخت آن مشارکت داشته و پاره‌ای اوقات، نماز را در آن برگزار می‌کردند.



تصویر شماره‌ی ۲- تصویری از کعبه و مسجد الحرام



تصویر شماره‌ی ۱- تصویری از نماز در صحرا

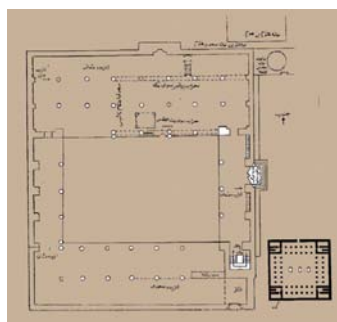
(Moffett, Wodehouse, Michael, 2009, p156)

منبع: (بمات، ۱۳۸۰، ص ۴۰)



تصویر شماره‌ی ۳- تصویری از مسجد قبادر شهر مدینه

منبع: قلوبز، ۱۳۵۷، ص ۱۹۲



نقشه‌ی شماره‌ی ۲- پلان مسجد قبا

منبع: پیرنیا، ۱۳۷۴، ص ۴۹



نقشه‌ی شماره‌ی ۱- موقعیت مسجد قبا

منبع: زمرشیدی، ۱۳۷۴، ص ۱۴

پس از ترک این محل در روز جمعه، نماز این روز را در میان قبیله‌ی بنی سالم بن عوف به جای آورده و در آن مکان نیز مسجد قبیله‌ای بنو سلیمه را احداث کردند که امروزه به مسجد ذوقبالتین^۴ (مسجد دارای دو قبله) معروف است.

۴- این مکان به مسجد ذوقبالتین (دارای دو قبله) معروف است زیرا پیامبر در هنگام نماز در این مسجد، به سوی جهت مقابل، یعنی به سوی مکه به جای بیت المقدس ایستاد، لذا بر اساس سنت، یک محراب دیگر در دیوار مقابل قبله‌ی پیشین تعبیه شد و بنابراین مسجد دارای دو قبله شد. هیچ قسمتی از

پس از آن، همراه با یاران باوفای خویش راه مدینه را در پیش گرفته و به واسطه‌ی توقف ناچه‌ی خود در قطعه‌ی زمینی متعلق به دو کودک یتیم در محله‌ی مالک بن نجار، در مسکن ابویوب انصاری سکنی گزیدند (تصویر شماره‌ی ۴) با ورود پیامبر به مدینه‌ی منوره، مقدمات تشکیل حکومت اسلامی و در پی آن نخستین مسجد در این شهر، یعنی مسجد نبوی (البته پس از مسجد قبا) با جهت‌گیری به جانب کعبه، به منزله‌ی قبله و در نظرگیری دو عامل خانواده و جامعه و موقعیت ایشان به عنوان رهبر امت اسلامی پی‌ریزی گردید و در این شهر، دین اسلام چنان به کمال دست یازید که بر تمامی ادیان برتری یافت.

لذا می‌توان این گونه اظهار داشت که، آنچه مکه و مدینه را مکمل هم می‌کند، این است که مکه، یک جهت و مرکز حج و زیارت به سوی مکانی بالاتر است و مدینه، جایگاه مسجدی که خاتم رسولان آن را بنیان نهاد (بمات، ۱۳۸۴، ص ۱۸۵).

بدین ترتیب، در خارج ضلع شرقی زمینی محصور و مربع شکل، با ابعاد تقریباً ۵۰*۵۰ متر مربع به عنوان یک شکل هندسی مقدس (در صفحه‌ی ۳۹ کتاب هیلن براند ۵۶*۵۶ متر مربع ذکر شده و در جایی دیگر به عقیده‌ی ابن‌رسته، پس از فتح خیبر، سطح آن از سوی حضرت محمد (ص) دو برابر شد (پاپادوپولو، ۱۳۶۸، ص ۱۰). نه (۹) ° اتاق کوچک (در ابتدا ۴ اتاق و سپس افزایش به ۹ عدد) جهت زیست‌گاه بی‌پیرایه‌ی ایشان و اهل‌بیت‌شان بنا شد، به گونه‌ای که فضای مسکونی، از فضای حیاط مجزا گشته و تنها از طریق ورودی‌هایی به این حیاط دست می‌یافت.

به عقیده‌ی ابن‌رسته، در آغاز گویا دیواری در ضلع غربی مسجد وجود نداشت و در اتاق‌ها^۱ مستقیماً به سوی حیاط باز می‌شد. به نظر می‌رسد که سه مدخل بزرگ، در دیوارهای شرقی، غربی و جنوبی تعبیه شده بود زیرا که قبله یا جهت عبادت، روی به بیت‌المقدس داشت. چهار چوب این مدخل‌ها، سنگی و فاقد در بود. این مدخل‌ها، شکل خاصی نداشته و بنابر ضرورت‌های عملی احداث شده بود (پاپادوپولو، ۱۳۶۸، ص ۱۰).

این فضا با این مشخصات، یعنی فضایی با در نظرگیری دو عامل خانواده و جامعه، ابعاد وسیع مکان مزبور که با توجه به زندگی بی‌پیرایه‌ی ایشان تنها جهت مسکونی، بسیار بزرگ‌تر از حد لازم بود و در نهایت قرارگیری حجره‌های مسکونی در خارج از فضای محصور، همگی دلالت بر این نکته دارند که از ابتدا منظور از طراحی بیت پیامبر، ایجاد مکانی جهت اجتماع مسلمانان بوده است. بدین ترتیب با غالب بودن عملکرد مذهبی این بنا بر عملکرد

ساختمان اصلی این مسجد باقی نمانده است. ساختمان معاصر به بازسازی‌های بعدی تعلق دارد. تنها مناره، با شکل‌های بسیار جالب آن تزئینات پرکار دوره‌ی اسلامی مصر را به خاطر می‌آورد که در دوره‌ی حکومت فاطمی‌ها ظاهر شد و تا دوره‌های جدید به حیات خود ادامه داد (پرو چازکا، ۱۳۷۳، ص ۱۳۶).

۵- حضرت محمد (ص)، در آغاز استقرار خود در مدینه (۶۱۲ میلادی)، تنها دارای دو همسر، به اسامی سوده و عایشه بود؛ از این‌رو، نخست، دو اتاق در ضلع شرقی حیاط و در ابتدای دیوار جنوبی ساخت. بعد ناگزیر با افزایش تعداد همسران حضرت، اتاق‌های جدید ساخته شد که به این ترتیب شمار آن‌ها به نه باب رسید. به نظر می‌رسد که حضرت محمد (ص)، که اتاق‌های همسران خود را خانه‌ی خود می‌دانست، فاقد اتاق خصوصی بود؛ اما از آن‌جا که عایشه، صاحب نخستین اتاق بود و پیامبر در همین اتاق رحلت کرده و مرقد مطهرش نیز در آنجا واقع است، حسب‌المعمول آن را «اتاق پیامبر» می‌نامند. به‌هنگام ساختن مسجد مدینه، توسط الولید، این اتاق با دیوارهایی محصور و جزئی از مسجد شد (پاپادوپولو، ۱۳۶۸، ص ۱۰).

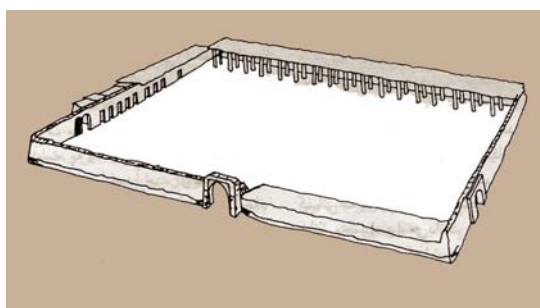
۶- در زمان حیات رسول (ص)، بر طبق امر الهی، تمامی درهای باز شو به طرف مسجد، به جز بازشوی خانه‌ی رسول خدا و حضرت علی (ع) بسته شد (زمرشیدی، ۱۳۷۴، ص ۱۶).

مسکونی‌اش، این مکان به عنوان پایگاه پیروان، به گونه‌ی نخستین مسجد اسلامی، با عملکردهای چندگانه همچون عبادت، تعلم، قضاوت، حکومت، سیاست و... درآمد. این مهم یعنی دربرگیری عملکردهای گونه‌گون توسط مسجد، باعث گردید شکل‌گیری معماری اسلامی با ساخت مسجد آغاز گردد، مسجدی که آمیختگی خود را با زندگی اجتماعی مردم با دربرگیری تمامی ابعاد زندگی بشر، در این دین مبین نمایان‌گر می‌سازد.



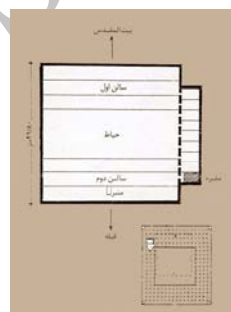
تصویر شماره ۴ اسکسی از مسجد ذوقبلتین

منبع: پرو چازکا، ۱۳۷۳، ص ۱۳۶



تصویر شماره ۵ پرسپکتیو اولیه‌ی مسجدالنبی

منبع: براند، ۱۳۸۳، ص ۳۹



نقشه‌ی شماره ۳ پلان اولیه‌ی مسجدالنبی

منبع: زمرشیدی، ۱۳۷۴، ص ۱۷

پروردگار جهان نیز در قرآن کریم چنین فرموده است: «والله جعل لکم من بیوتکم سکنا و جعل لکم من جلود الانعام بیوتا تستخفونها یوم ظعنکم و یوم اقامتکم و من اصوافها و اوبارها و اشعارها اثاثا و متاعا الی حین» (النحل، ۸۲). در کنار شبستان، زیست‌گاه ساده و بی‌پیرایه‌ای برای یاران پاک‌باز و سالوکان تهیدست که یک دم بر دوری پیامبر خدا شکبیا نبودند، ساخته شد و پیش‌گاه سرگشاده‌ی شبستان نیز هموار و با بارویی کوتاه از کوچه و گذری که پیرامون مسجد می‌گشت، جدا گردید (پیرنیا، ۱۳۷۴، ص ۳۸) بدین‌گونه مدینه حرمت فزاینده‌ای یافت چنان‌که رسول خدا فرموده‌اند: حضرت ابراهیم (ع) مکه را حریم قرار داد و برای مردمش دعا کرد، من نیز مدینه را حرم قرار دادم (رفعت پاشا، ص ۴۲۷).

لازم به ذکر است هر چند واژه‌ی مسجد در فرهنگ قرآن، به معنای مکانی است مقدس که در پیشگاه خداوند سجده می‌کنند، با این حال، این واژه، سریعا به خانه‌ی حضرت محمد (ص)، که امت وی برای عبادت و مذاکره

درباره‌ی امور مختلف در آن جمع می‌شدند؛ خانه‌ای که از میان همه‌ی خانه‌ها تقدس یافته بود، اختصاص پیدا کرد^۷ (پاپادوپولو، ۱۳۶۸، ص ۹).

یک شهر خدا در دل یک شهر خاکی

رواق‌های بنیان نهاده شده در قالب جایگاه نماز^۸ در این مسجد، بنابر نیاز عابدی عابدان شکل گرفت، به عبارت دیگر، این‌گونه شکل رواق، یعنی تعدد دهانه‌ها در طول، نه در عرض و به عبارت دیگر عمق کمتر نسبت به پهنای بیشتر خود ناشی از اصلی بود. اصل رویت امام جماعت توسط اکثریت نمازگزاران، که بدین ترتیب رسم به صف درآمدن عابدان در صفوف طولانی، موازی دیوار قبله شکل گرفت و بدین ترتیب نخستین جایگاه نماز با توجه به این ویژگی بنا نهاده شد.

شبستان مزبور شامل چند ردیف ستون، گاه سقفی مسطح برپای می‌داشت و گاه دارای طاق‌بندی‌هایی بود که بامی شیب‌دار را نگهداری می‌کرد. تاکید بر ردیف ستون‌های نزدیک به هم موجب شد که این نوع مساجد را به نام «شبستان ستون‌دار»^۹ بنامند. هر سه عنصر، دیوارهای محصورکننده، حیاط و نمازخانه، بعداً دچار تغییراتی شدند لیکن این تغییرات، حالت متناوب و ناستوار داشته و گام و میزان تغییر هر عنصر نسبت به تغییر دو عنصر دیگر متفاوت بود (براند، ۱۳۸۳، ص ۶۷). البته این جایگاه یعنی شبستان فاقد محراب بود. پیامبر عادت داشت نزدیک لبه‌ی شمالی صفه‌ی جنوبی به شمشیری تکیه دهد و نماز و خطبه را برگزار نماید، گاهی نیز بر بالای منبر^{۱۰} می‌رفت. به مرور، در دیوار رو به قبله‌ی این مسجد نیز فضای محراب^{۱۱} ایجاد گردید (تصاویر شماره‌ی ۶ تا ۹).

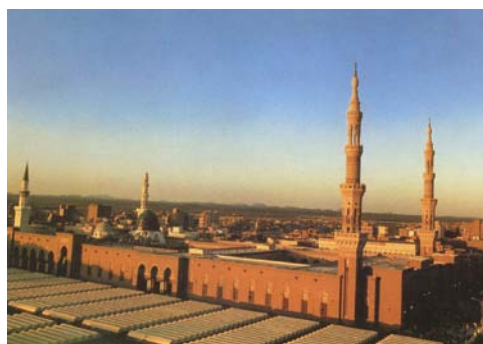
۷- البته لازم به ذکر است بناهای مقدس دیگری نیز، نشان‌گر مراحل عمده‌ی زندگی حضرت محمد(ص) در مدینه است: مسجد دو قبله در الرماح، که گویا پیامبر برای نخستین بار جهت عبادت را در آن جا تغییر داد. مسجد قبا یا کهن‌ترین مسجد که گویا شبی از مکه در آنجا به نظر پیامبر آمد، مسجد الدرعه که در آن، حضرت رسول برای جنگ احد زره به تن کرد، مسجد الرایه که در آن رایت خندق پرافراشته شد و آرامگاه حمزه عموی پیامبر که در ۶۲۵ م. در جنگ احد به شهادت رسید (پاپادوپولو، ۱۳۶۸، ص ۲۲۱).

۸- به علت تعیین دیوار شمالی به عنوان قبله، که در برابر آن، مومنان می‌بایست جهت عبادت صف بکشند؛ چون هنوز محراب (به صورت تکامل‌یافته‌ی بعدی) موجود نبود و نیز به سبب آن که عبادت اصلی (نماز جمعه) و بحث در امور امت، ظهر جمعه و در اوج گرما برگزار می‌شد، حضرت محمد(ص) سایه بان ساده‌ای از برگ‌های نخل، بر روی دو ردیف تنه‌ی درخت خرما و به موازات دیوار قبله، ایجاد کرد، تا خود و یاران راه از حوادث آفتاب مصون دارد. حضرت رسول(ص)، یقیناً به دلیل محترم و مطهر دانستن محل اقامه‌ی نماز، اتاق‌های همسران خود را در انتهای دیگر حیاط قرار داده بود. پیامبر سایه گاهی نیز، در امتداد دیوار جنوبی برپا داشت، لکن با عمقی کمتر و تنها بر روی یک ردیف تنه‌ی درخت خرما، که در پذیرفتن مومنان به مثابه‌ی اتاق پذیرایی بود؛ چون هنوز تالار عامی وجود نداشت (پاپادوپولو، ۱۳۶۸، ص ۱۱).

9- Hypostyle

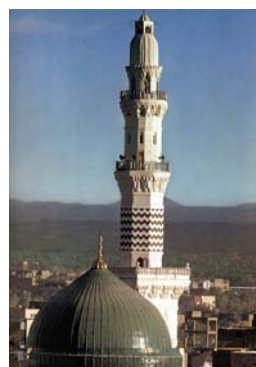
۱۰- پیامبر در وصف این مسجد چنین می‌گوید: «میان خانه‌ی من و منبر من، باغی از باغ‌های بهشت است» (قلوز، ۱۳۵۷، ص ۱۷۹).

۱۱- لازم به ذکر است در هنگام حیات پیامبر، ایشان گاهی در مواقع تعلیم مسلمانان، بر روی چهار پایه‌ی کوتاهی از تنه‌ی درخت نخل و در قسمت مقابل افراد می‌نشستند. بدین جهت منبر کوچکی با سه پله، به عنوان اولین منبر ساخته شد که از آن، پیامبر تصمیمات مهم را به اطلاع می‌رساند، با پیروان صحبت می‌کرد، قضاوت می‌نمود و... این منبر، جایگاه حاکم ایالت بود که بعدها توسط خلیفه‌ها نیز مورد استفاده قرار می‌گرفت و به صورت یک نشانه‌ی لازم برای حاکم ایالت اسلامی درآمد (پروچازکا، ۱۳۷۳، ص ۳۶).



تصویر شماره ۷ تصویری از مسجدالنبی

منبع: بمات، ۱۳۸۴، ص ۱۸۴



تصویر شماره ۶ تصویری از مسجدالنبی

منبع: قلوز، ۱۳۵۷، ص ۱۷۳



تصویر شماره ۸ تصویری از انجام مراسم عبادی مسلمانان در جهت قبله و مسجد نبوی

(Moffett, . Wodehouse, . Michael, 2009, p: 156)



تصویر شماره ۹ تصویری خیالی از روضه‌ی پیغمبر (ص)

منبع: قلوز، ۱۳۵۷، ص ۱۵

فضایی که پاره‌ای از محققین بر این قول‌اند که برای نخستین بار در معماری اسلامی، در مسجدالنبی به کار گرفته شد و به عبارت دیگر محراب مسجد مدینه، اولین محرابی بود که در معماری اسلامی ساخته شد (بلخاری، ص ۶۸) گرابر و اتینگهاوزن، ساخت این محراب را که به تعبیر هوگ و مارتن به دلیل شباهت با معماری عیسویان مورد مخالفت مسلمانان متعصب قرار گرفت نمادین کردن جایگاهی می‌دانند که پیامبر در آن‌جا به نماز می‌ایستاده است (بلخاری، ۱۳۸۴، ص ۳۳).

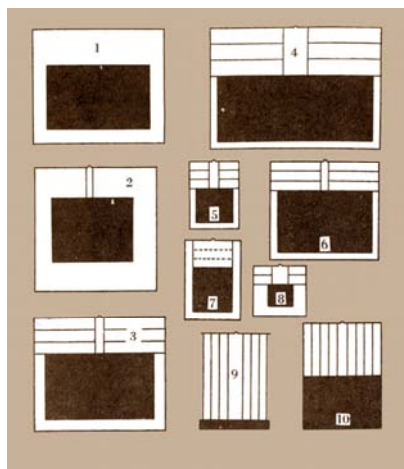
این فضا، پس از ایجاد، به محوری‌ترین بخش معماری مساجد مبدل گشت.

جایگاهی که در لغت به معنای محل جنگ و جهاد است و از دیدگاه راغب اصفهانی در المفردات، «محراب مسجد» را از آن رو محراب گویند که محل جنگ با شیطان و هوای نفس است (بلخاری، ۱۳۸۴، ص ۵). مکانی که از نظر فنی نمایان‌گر قلب مسجد و موقعیت دیوار رو به قبله، لیکن از لحاظ اعتقاد عمومی، دروازه‌ی بهشت و مهبط اشراق الهی است. این افکار را عناصر و عواملی چون شکل قوس‌دار آن، تعبیه‌ی چراغ مسجد در مرکز آن و قاب‌بندی آن با کتیبه‌های قرآنی از سوره‌ی نور دامن می‌زنند (بلخاری، ۱۳۸۴، ص ۶) (تصویر شماره ۱۰).

به مرور زمان تیپولوژی این مسجد نخستین، یعنی محصوره‌ی مستطیل‌شکل با حیاطی باز با دیوارهایی با ارتفاع تقریبی ۳/۵ متر، فضای سرپوشیده جهت نماز در طرف قبله با سیستم ساختمانی و طرحی شطرنجی متکی بر تعدادی

پایه با ردیف‌های قوس و طاق روی آن، معروف به ضلع، الظله طرف قبله، حرم، ایوان، مصلا، صفا یا دقیق‌تر رواق طرف قبله، به عنوان یک الگو در طراحی مساجد نخستین، همچون قیروان، حران، فلس، قرطبه و... برای مدت چند قرن حفظ گردید.

الگوی مساجد احداتی در سال‌های نخستین، از روح حاکم بر الگوی مسجدالنبی پیروی می‌نمود، لیکن کارکرد سکونتی مسجد مزبور را دربرداشت. مسجد بصره در ۱۴ هجری، مربع شکل و محصور با حصار از نی، با الگوی حیاط مرکزی و شبستان‌های ستون‌دار در اطراف آن و دو ردیف ستون به موازات دیوار قبله، مسجد کوفه متعلق به ۱۷ هجری با همان خصوصیات مسجد مدینه، مسجد بصره با ۵ ردیف ستون به موازات دیوار قبله و محصور بودن توسط خندقی در اطراف آن و مسجد فسطاط یا مسجد عمرو^{۱۲} در ۲۱ هجری با حیاطی مرکزی و دیوارهایی از خشت خام و... از این جمله‌اند (نقشه‌ی شماره‌ی ۴).



نقشه‌ی شماره‌ی ۴ نقشه‌های مساجد اولیه
منبع: پاپادوپولو، ۱۳۶۸، ضمیمه



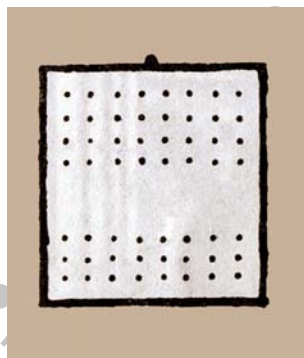
تصویر شماره‌ی ۱۰ تصویری از محراب مسجدالنبی
منبع: قلو، ۱۳۵۷، ص ۱۷۷

مقایسه‌ی نقشه‌های نخستین مساجد

۱- کوفه ۲ مدینه ۳ هرات ۴ دمشق ۵ رضافه ۶ حلب ۸ حما ۹ بصره ۱۰ بیت المقدس ۱۱ قرطبه همان گونه که شرح آن رفت حضرت رسول اکرم (ص)، تا زمانی که در مکه بودند طوری به نماز می‌ایستادند که خود و کعبه و بیت المقدس در یک راستا قرار گیرند، لیکن بعد از هجرت به مدینه، این امر ممکن نبود، چون مدینه بین مکه و بیت المقدس بود، لذا بر حسب امر حق تعالی پیامبر اکرم (ص) به سمت بیت المقدس نماز می‌خواندند و این بدین خاطر بود که یهودیان به زودی دلیلی بر مخالفت پیدا نکنند و حکومتی که هنوز محکم و استوار نگشته بود، دستخوش توطئه‌ی منافقان داخلی نگردد. ۱۷ یا ۱۸ ماه پس از هجرت پیامبر به مدینه، در مسجد سالم بن عوف که بدان اشاره گردید بین رکعت‌های دوم و سوم نماز ظهر در حالت رکوع، به امر الهی روی به کعبه نمودند و بدین ترتیب این مسجد به ذوقبالتین معروف گشت (زمرشیدی، ۱۳۷۴، ص ۱۶).

۱۲- این مسجد، اصولاً کهن‌ترین بنای مقدس مصر و یکی از قدیمی‌ترین اماکن مقدس اسلام می‌باشد ولی در واقع، چندین بار توسعه یافته و تعمیر شده است. مجموع بنای کنونی آن در ۱۷۹۸ م. به دستور مراد بیگ مرمت شد. این مسجد، در آغاز شبستانی کوچک، به اندازه‌های ۲۸/۹۰ متر در ۱۷/۳۴ متر داشت و فاقد حیاط بود (برای اطلاعات بیشتر رجوع کنید به معماری اسلامی، پاپادوپولو، ۱۳۶۸، ص ۲۲۹).

بدین ترتیب خانه‌ی کعبه، به عنوان محور جهان اسلام، قبله‌ی تمامی مسلمین جهان گردید. در پی تغییر قبله و وصول خبر آن به مدینه، شبستان شمالی مخصوص نماز، به شبستانی در جنوب، حاوی سه راهروی موازی طرف قبله با عمق ۱۵ متر، تغییر مکان داد و کلیه‌ی درهای جنوبی مسدود شد. شبستان شمالی نیز، به مهاجرین اختصاص یافت و اکثریت پیروان مسکین در سمت شرقی این شبستان و بر روی صفا‌ی زندگی نمودند، به گونه‌ای که این محل به محل نشستن اصحاب صفا معروف گشت. این تغییر قبله و در پی آن احداث شبستان جدید در سوی دیگر، اندکی الگوی نخستین مسجد را تغییر داد و در پی آن مساجدی شبستانی در دو جبهه شکل گرفت. دیوار جنوبی، نمودار قبله و قسمت سایه‌دار آن، جای برگزاری نماز جماعت شد. به همین علت، ترتیبات پیشین، صورتی معکوس پیدا کرد. لازم به ذکر است پیامبر(ص) این تغییرات را در مورد اتاق‌ها جایز ندانست و همین نکته تاریخ نویسان معاصر را برآن داشته که تصور کنند اتاق‌ها می‌بایست بیرون از حیاط مربع بوده باشند و نه در داخل حصار (پاپادوپولو، ۱۳۶۸، ص ۱۱) (نقشه‌ی شماره‌ی ۵).



نقشه‌ی شماره‌ی ۵ الگوی مساجد با دو رواق

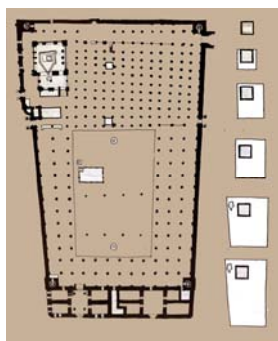
منبع: پرو چازکا، ۱۳۷۳، ص ۴۴

به جز تغییرات حاصله‌ی ناشی از تغییر جهت قبله در الگوی مسجد پیامبر، در زمان خلفای مختلف نیز، در این مسجد تغییراتی حاصل شد، به عنوان مثال در زمان عمر ستون‌های چوبی و تیرک‌های چوبی از جنس درخت نخل پایین آمد و به جای آن ستون‌هایی از خشت که پی آن به اندازه‌ی قامت یک انسان از سنگ بود کار گذاشته شد. شش در، در سه جهت مسجد باز شد که یکی از آن‌ها به زنها اختصاص داشت، دیوار طرف قبله تا ستون‌های امروزی امتداد پیدا کرد و در چهار گوشه‌ی مسجد نیز مناره‌هایی ساخته شد که بعداً یکی از مناره‌ها چون مشرف بر خانه‌ی پیامبر^{۱۳} بود خراب شد (زمرشیدی، ۱۳۷۴، ص ۱۸). در زمان فرمانروایی امویان خصوصاً ولید^{۱۴} نیز تغییرات

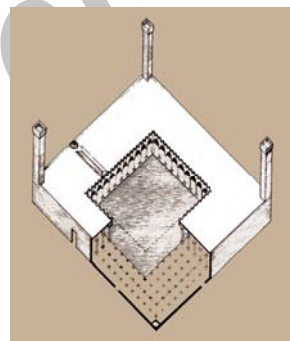
۱۳- از دیگر بدعت‌های معمار، نسبت به «خانه‌ی پیامبر» ساختن چهار برج در چهار گوشه‌ی مسجد بود و این بی‌تردید تقلیدی بود از بازلیک دمشق که هنوز در آن و در جای معبد عتیق و کلیسای مسیحی، مسجد جامع ساخته نشده بود. به هر حال برج‌های چهارگانه‌ی معبد رومی، از سوی مسیحیان و مسلمانان حفظ شد. عرض برجهای مدینه از هر سو دو متر و ارتفاع آن بیش از ۲۵ متر (تا سی متر هم نوشته‌اند) بوده است. برج‌هایی که به این ترتیب وارد معماری مدینه شد اندک اندک به صورت مناره یا یکی از اجزای مهم مسجد درآمد. بی‌تردید معماران، این برج‌ها را معادل برج ناقوس کلیسا می‌دانستند؛ زیرا عملکرد هر دو یکسان، یعنی دعوت به عبادت بود. علاوه بر مسئله‌ی حفظ تعادل در ساختمانی با نمایی بزرگ، به این دلیل چهار برج ساخته شد تا اذان در چهار جهت اصلی انتشار یابد، لذا باز به عدد چهار، که نشانگر مربع است برمی‌خوریم؛ عددی که در الهیات و فلسفه و در علم‌الاعداد گنوسی حائز اهمیت بود (پاپادوپولو، ۱۳۶۸، ص ۱۷).

وسیعی در مسجدالنبی صورت پذیرفت. بازسازی مسجد، تا سال ۹۱ ه. ق. طول کشید و عمر بن عبدالعزیز حاکم مدینه با سنگ‌های منقوش و مرمرهای رومی، مسجد را بازسازی کرد. سقف مسجد نیز گل اندود گردید و روی دیوارهای داخلی مسجد با آب طلا صیقل داده شد. حجره‌ی همسران پیامبر که خراب شده بود همراه با قبر پیامبر (ص) داخل مسجد مدینه افتاد و اتاق مقبره با پرده از مسجد جدا گشت، دیوار مضاعفی نیز گرداگرد مدفن^{۱۵} ساخته شد (زمرشیدی، ۱۳۷۴، ص ۱۹). به این ترتیب قلب سرزمین ایمان مسجدی یافت قابل مقایسه با مساجدی که هم‌زمان در بیت‌المقدس و دمشق در حال ساخت بود (براند، ۱۳۸۳، ص ۷۳).

بدین ترتیب بنیادهای امپراطوری، یک بار و برای همیشه این بنیان را گذاشت که مسجد بالقوه، بیش از یک محل عبادت و کانون زندگی اجتماعی است و می‌تواند به عنوان یک ابزار سیاسی نیز به کار گرفته شود (براند، ۱۳۸۳، ص ۷۳). نکته‌ی بسیار مهمی که ذکر آن ضروری می‌باشد آن است که پیامبران و ائمه‌ی اطهار، هرگز در هیچ یک از دوره‌های تاریخی، بر ساخت بناهای مذهبی با تزئینات و شکوه فراوان تاکید نداشته‌اند و همواره خلق بنایی ساده و بی‌پیرایه جهت تعبد و تعلم پیروان را توصیه نموده‌اند؛ مکانی که ماوی و دربرگیرنده‌ی تمامی اقشار جامعه‌ی خود باشد. لذا ساخت مساجد باشکوه و با عظمت، در دوران حکمرانی خلفای پسین، علی‌الخصوص امویان آغاز گردید و همان‌گونه که ذکر شد، به عنوان ابزاری سیاسی در دوران‌های بعد دنبال گشت (تصویر شماره ۱۱ و نقشه‌ی شماره ۶).



نقشه‌ی شماره ۶ نقشه‌ی مراحل توسعه‌ی در زمان ولید
منبع: پرو چازکا، ۱۳۷۳، ص ۲۳



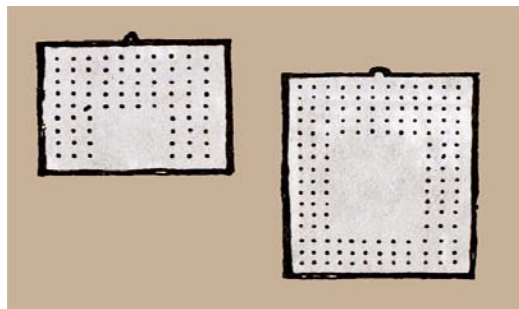
تصویر شماره ۱۱ تصویری از مسجدالنبی
منبع: براند، ۱۳۸۳، ص ۷۲

با این وجود، اجزای اصلی این سه مسجد بزرگ مسجد کبیر دمشق، قبه‌الصخره در بیت‌المقدس و مسجدالنبی در مدینه، چندان تفاوتی با خانه‌ی محمد (ص) در مدینه نداشت، یعنی فضایی بود محصور به شکل مربع یا مستطیل با حیاطی باز و فضایی سرپوشیده در جبهه‌ی قبله. به مرور زمان، جدا از مسئله‌ی تغییر قبله، عواملی دیگر نیز در تغییر الگوی مسجد ایفای نقش نمود.

۱۴- به گفته‌ی طبری، اندازه‌ای که ولید برای مسجد جدید تعیین کرده بود، ۲۰۰ در ۲۰۰ ذراع (نزدیک ۱۰۰ در ۱۰۰ متر) و به عبارتی باز مربع بود. حان آن که سواژه از طرحی تقریباً مستطیل شکل سخن می‌گوید به اندازه‌های ۱۸۰ در ۲۰۰ ذراع که در واقع زاویه‌های آن دقیقاً قائمه نبود و دیوار جنوبی آن نیز کمی طویل‌تر از دیوار شمالی می‌نمود. به گمان سواژه «کجی دو دیوار جانبی، به حدی نبود که برایش دلیلی جز یک اشتباه تصادفی در ترسیم بیابیم» (پاپادوپولو، ۱۳۶۸، ص ۱۵).

۱۵- ساختن حفاظی نامنتظم گرداگرد قبر پیامبر، ناشی از هراسی بود که مبادا با پیروی از همان شکل مکعب کعبه، این اتاق نیز به صورت قبله درآید و به سوی آن نماز گزارده شود (پاپادوپولو، ۱۳۶۸، ص ۱۳).

به عنوان مثال در پی افزایش فضای لازم برای نمازگزاران طرح متشکل از سه رواق، اساسا در مغرب زمین در مساجدی همچون تازه و تیمنال مورد استفاده قرار گرفت و زمانی که ساختمان مسجد، با رواق چهارم کامل شد، یعنی یک رواق در هر طرف صحن، نمونه‌ی اصلی تعیین شده برای مساجد جامع نخستین تثبیت گردید، همانند واسط، بغداد، شوش و... به این ترتیب مساجد، از یک معماری مردمی عملکردگرا از نوع خانه‌های حیاطدار، توسعه‌یافته و به نمونه‌ای اساسی برای انواع دیگر واحدهای معماری اسلامی شدند (پروچازکا، ۱۳۷۳، صص ۴۴ و ۴۵). به عبارت دیگر، الگوی نخستین جایگاه نماز و تکرار در سایر جبهه‌ها، زمینه ساز شکل‌گیری الگوی اصلی مساجد گردید (تصویر شماره‌ی ۱۲).



تصویر شماره‌ی ۱۲- تصاویری از الگوی مساجد با سه و چهار رواق

منبع: پروچازکا، ۱۳۷۳، ص ۴۴

گسترش دیانت اسلام در ملل گونه‌گون و فتح سرزمین‌های مزبور، زمینه ساز آشنایی اعراب و مسلمین فاقد پیشینه‌ی معماری، با الگوهای طراحی امپراطوری‌های عظیم آن عصر، همچون ایران و روم گردید. شاهکارهای معماری عظیمی با سبک‌ها و الگوهای گوناگون توسط معماران هریک از این بلادها با مصالح بومی، خلق گشت. این الگوها و اسلوب‌های متعدد، در الگوی معماری مساجد تحولاتی عظیم را به وجود آورد. بدین گونه ساختار و شکل مسجد، در ترکیب با هنرها و تجارب چندین صد ساله‌ی تمدن‌های ما قبل خود دگرگون گردید و روی به تکامل نهاد. سبک‌های معماری، تزئینات و عوامل گونه‌گون دیگر، به کالبد اولیه‌ی مسجد النبی یعنی خانه‌ی پیامبر الحاق گشت، تا معماری اسلامی مساجد پدید آمد.

- فضاهای مذهبی سایر ادیان

کنیساها، کلیساها و ... نیز از دیگر فضاهای مذهبی می‌باشند که عابدان و پیروان آن، با برپایی بناهایی خاص به ادای آئین‌های دینی خود می‌پردازند.

در ادامه‌ی این نوشتار به شرحی مختصر در خصوص هریک و همچنین شباهت‌ها و تفاوت‌های آن‌ها با فضای مذهبی مسجد می‌پردازیم.

۱- کنیساها

- تعریف کنیسه

در عبری برای مفهوم کنیسه^{۱۶}، کلمه‌ی «بت هکنست»^{۱۷} را به کار برده اند که «خانه‌ی تجمع» معنا می‌دهد، و محلی است که یهودیان برای عبادت و دعاخواندن در آن جمع می‌شوند. با تمام اهمیتی که کنیسه در زندگی یهود دارد از منشا آن چیز چندانی نمی‌دانیم. در هیچ جای کتاب مقدس عبرانی، اشاره‌ی صریحی به چیزی که شباهتی به کنیسه برساند وجود ندارد. بسیاری از محققان گفته‌اند که کنیسه اولین بار در دوران تبعید بابل، که پس از خرابی معبد اول در ۵۸۶ ق. م. صورت گرفت، پیدا شد. به هر حال، اگر کنیسه‌ها در آن دوران نخستین وجود داشته‌اند بسیار عجیب است که تصریحی به آن‌ها نشده است. اما قدر مسلم آن است که در قرن اول م. کنیسه‌ها دیگر نهادهای جاافتاده‌ای بوده‌اند. از دوران تلمودی و در تمامی نوشته‌های یهودی پس از آن، اشارات فراوانی به نهادی مشابه بت هکنست، به نام بت همیدراش، وجود دارد. این اسم به معنای «خانه‌ی درس» است؛ جایی که مخصوص مطالعه‌ی تورات بوده است. به نظر می‌رسد در دوران تلمودی این دو کاملاً از هم جدا بوده‌اند. در صورت امکان، کنیسه را بر بلندترین نقطه‌ی شهر می‌ساختند، در حالی که معمولاً مدرسه را در بیرون شهر بنا می‌کردند. اما سرانجام مدرسه در کنیسه ادغام شد، یا به عنوان ضمیمه‌ی آن و یا به این شکل که کنیسه کارکرد مهم دیگری نیز پیدا کرد (Google/کنیسه / باشگاه اندیشه)

- معماری کنیسه

پراکندگی قوم یهودیت، ناپایداری ماندگاری آن‌ها در یک مکان، اجاره‌ای بودن مکان‌های در دسترس و ... باعث گردیده که در این دین، معماری علمی کم رنگ بوده و بدین ترتیب معماری حاکم بر کنیسه‌های یهودی ساده، فروتن، تابع محیط و پایدار باشد. البته لازم به ذکر است در سرزمین‌های غربی، در بسیاری از موارد، کنیسه‌ها به سبک شرقی ساخته می‌شدند چرا که اعتقاد بر آن بوده که این امر ریشه‌های «شرقی» یهودیت را بهتر نشان می‌دهد. ولی، در عین حال، بسیاری از کنیسه‌ها نیز تحت تاثیر ساختمان کلیساها بوده‌اند، اگرچه البته شکل صلیبی آن‌ها را هرگز به خود نگرفته‌اند (Google/کنیسه / باشگاه اندیشه).

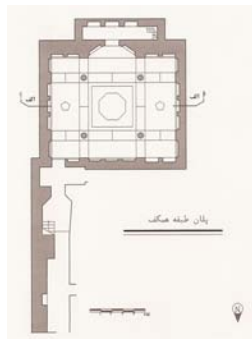


تصاویر شماره‌ی ۱۳ و ۱۴- تصاویری از کنیسه‌ی موشه حیای اصفهان و معماری ساده‌ی آن نسبت به بافت پیرامونی

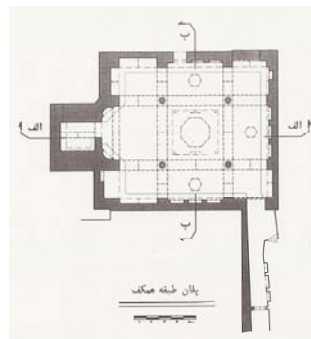
پلان کنیسه‌های یهودی مربع یا مستطیل بوده که بیان گر فلسفه‌ی خاصی نمی‌باشد بلکه تنها دارای فرم معمول است. ارتفاع کنیسه‌ها در باور این دین باید از دیگر سازه‌های اطراف بلندتر باشد اما این از جمله مواردی است که تقریباً هرگز در محیط به اجرا در نیامده زیرا یهودیت به عنوان یک اقلیت معمولاً در هیچ منطقه‌ای قدرت انجام این

¹⁶ Synagogue
¹⁷ bet ha-keneset

کار را نداشته است؛ خصوصاً در مکان‌هایی که مسیحیان قدرت ساخت کلیساهای خود را داشتند هرگز امکان ساخت بنایی که ارتفاع آن از ناقوس کلیسای یک منطقه مرتفع‌تر باشد امکان پذیر نبوده است (Google/کنیسه / جایگاه نیایش در تاریخ زندگی انسان‌ها).



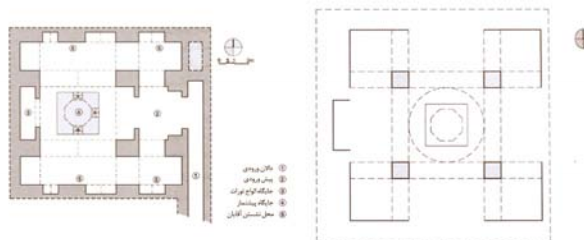
نقشه‌ی شماره ۸- پلان کنیسه‌ی بزرگ اصفهان



نقشه‌ی شماره ۷- پلان کنیسه‌ی جماعتی اصفهان



تصویری از کنیسه‌ی بزرگ در اصفهان و منار مسجدی در پشت آن
تصویر شماره ۱۵- تصویری از کنیسه‌ی بزرگ در اصفهان و منار مسجدی در پشت آن
منبع: صدیق پور، ۱۳۸۷، ص ۶۷



نقشه‌ی شماره ۹- الگوی کلی کنیسه‌ها و پلان کنیسه‌ی موشه حیای اصفهان

- فضاهای اصلی کنیسه

از زمره فضاهای اصلی یک عبادت‌گاه یهودی که به آن‌ها در قوانین مذهبی اشاره شده است، به ترتیب اهمیت و سلسله‌مراتب مقدس بودن می‌توان به موارد زیر اشاره نمود: (۱) جایگاه الواح تورات (۲) جایگاه پیش‌نماز (۳) مکان‌های نشستن افراد (۴) جایگاه ویژه‌ی بانوان (۵) ورودی (۶) حیاط (در پاره‌ای موارد).

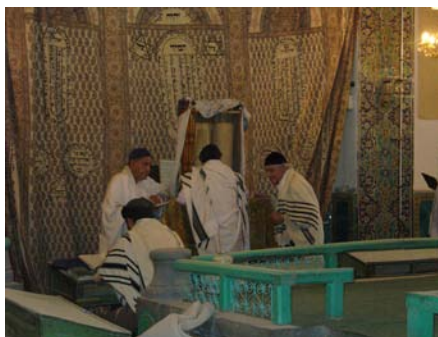
جایگاه الواح تورات: به عنوان مقدس‌ترین نقطه در یک کنیسه، در جبهه‌ی غربی کنیسه واقع می‌گردند. این جایگاه‌ها در اکثر موارد به صورت تاقچه‌هایی در دیوار غربی کنیسه ساخته می‌شوند که درپچه‌هایی چوبی از محتویات درون آن‌ها محافظت می‌کنند. در مقابل این درپچه‌ها نیز پرده‌ای آویخته می‌شود. این نقطه به عنوان کانون توجه در هنگام عبادت، ایجادکننده‌ی «جهت» در فضای داخلی هستند و سمت رو کردن به عبادت را که طبق قوانین مذهبی می‌باید رو به اورشلیم باشد، مشخص می‌کنند^{۱۸}. بدان سبب که جایگاه الواح هم مقدس‌ترین نقطه در یک کنیسه محسوب می‌شود و هم کانون توجه و تمرکز به هنگام عبادت، معمولاً پرکارترین و قابل توجه‌ترین جزء

۱۸- به این قسمت، گنجی‌ی عهد می‌گویند که دربردارنده‌ی تومارهای شریعت است و در دیوار طرف اورشلیم کار گذاشته می‌شود. میز قرائت نیز در جلوی گنجی‌ی عهد واقع می‌شود، که روی بیمه‌ها (bimah)، که قسمت برجسته‌تری از کف کنیسه است قرار داده می‌شود. نوری نیز بر فراز گنجی‌ی عهد همیشه روشن نگه داشته می‌شود. بر قیاس پرده‌ی خیمه‌ی عهد (خروج، ۲۶: ۳۱-۳۴) در کنیسه‌های اشکانزی، پرده‌ی بسیار پرنقش و نگاری جلوی گنجی‌ی عهد می‌آویزند. در کنیسه‌های سفاردی نیز، پرده پشت در گنجی‌ی قرار می‌گیرد (Google/کنیسه / باشگاه اندیشه).

فضای داخلی کنیساها محسوب می‌شوند و نخستین بخشی است که مورد تزئین قرار می‌گیرد. همچنین به دلیل مقدس‌تر بودن آن از سایر نقاط، می‌باید به گونه‌ای از سایر قسمت‌ها جدا و مجزا شود و چون محوطه‌ی مقابل جایگاه الواح، محل برگزاری برخی از قسمت‌های خاص عبادت است، خود این محوطه، جایگاه الواح را از بقیه‌ی قسمت‌های عبادت گاه تا اندازه‌ای جدا می‌کند. گاه این محوطه، چند پله از کف عبادت گاه بالاتر ساخته می‌شود که این امر علاوه بر ایجاد فاصله میان جایگاه الواح و سایر قسمت‌ها، بر اهمیت آن نقطه در فضای داخلی بیش‌تر تاکید می‌نماید (صدیق پور، ۱۳۸۷، ص ۶۳).



تصویر شماره ی ۱۷- تصویری از جایگاه تورات
کنیسی بزرگ اصفهان



تصویر شماره ی ۱۶- تصویری از جایگاه تورات
کنیسی جماعتی اصفهان

جایگاه پیش نماز: مکانی است که در آن یک نفر به نمایندگی از طرف جماعت، متون نماز را با صدای بلند می‌خواند. این جایگاه در نقطه‌ی میانی و مرکزی کنیساها ساخته می‌شود. این جایگاه، همانند محوطه‌ی مقابل جایگاه الواح، بالاتر از کف عبادت گاه ساخته می‌شود^{۱۹}. این جایگاه‌ها دارای طرح هندسی هستند. گاه این جایگاه به صورت یک تخت بزرگ از چوب ساخته می‌شود و گاه به شکل یک سکو که جداره‌های آن با سنگ یا کاشی پوشیده می‌شود. دسترسی به این جایگاه از طریق پله‌هایی که در وسط اضلاع شرقی، شمالی و جنوبی آن قرار دارند، صورت می‌گیرد و گاه فقط از وسط ضلع‌های شمالی و جنوبی. در جایگاه‌هایی که از چوب ساخته می‌شوند، معمولاً یک جان پناه کم ارتفاع دورتادور جایگاه را احاطه می‌کند تا بر نقاط دسترسی که در وسط سه ضلع هستند، تاکید بیش‌تری کند. در کنیساهایی که سقف‌هایی با پوشش گنبدی دارند، معمولاً یک گنبد اصلی و بزرگ در وسط ساخته می‌شود که جایگاه پیش نماز در مرکز این گنبد است. از آن جا که معمولاً گنبد‌های میانی بر روی چهار جرز و یا ستون قرار می‌گیرند، واقع شدن چهار ستون یا چهار جرز در اطراف جایگاه پیش نماز، محدوده‌ای برای آن داخل عبادت گاه تعریف می‌کند و بر اهمیت آن می‌افزاید. در بسیاری از موارد، یک نورگیر سقفی نیز در مرکز گنبد میانی کنیسا ساخته می‌شود که پایه‌ی آن به شکل هشت ضلعی منظم است. نمود خارجی این نورگیر، یک منشور هشت

۱۹- در اکثر کنیسه‌های اصلاح‌گرایان و محافظه‌کاران، سکوی وعظ، بیمه و میز قرائت روی سطح برجسته‌ای در کنار گنجه‌ی عهد واقع می‌شوند و پیش نماز روبه روی جمعیت قرار می‌گیرد؛ اما ارتدوکس‌ها این عمل را تقلید از مسیحیان می‌شمارند و علاوه بر آن، معتقدند وجهی ندارد که کسی به خاطر مردم با خدا راز و نیاز گوید و باز رو به مردم بایستد؛ در نتیجه، پیش نماز ارتدوکس رو به خالق و روبه روی گنجه‌ی عهد می‌ایستد. همچنین اصلاح‌گرایان و محافظه‌کاران در کنیسه، از ارگ در وقت نیایش خوانی استفاده می‌کنند، لیکن لازم به ذکر است که کنیسه‌های بسیار اندکی همانند کلیساها، از ارگی ثابت در دکوراسیون خود برخوردارند. (Google / کنیسه / باشگاه اندیشه)

وجهی کم ارتفاع است که پنجره‌های چوبی مشبک در همهی وجوه آن به چشم می‌خورد. در برخی کنیسه‌های فاقد حیاط، این نورگیرها تنها منبع تامین نور طبیعی و هوای تازه است و محل قرارگیری آن نسبت به جایگاه پیش نماز و نوری که از بالا بر این جایگاه هدایت می‌کند، یک حالت تمثیلی به جایگاه پیش نماز می‌دهد و آن را به واسطه‌ای میان داخل عبادت‌گاه و آسمان تبدیل می‌کند - امری که عینا با متون مذهبی مطابق و مشابه است. در مرکز یا ضلع غربی این جایگاه که نزدیک‌ترین نقطه‌ی آن به جایگاه الواح است، میز مخصوص قرائت قرار می‌گیرد که معمولا یک میز چوبی مستطیل شکل مرتفع است (صدیق پور، ۱۳۸۷، صص ۶۳ و ۶۴).



تصویر شماره ی ۱۹- تصویری از کنیسه‌ی جماعتی اصفهان و نورگیر بر فراز جایگاه پیش نماز



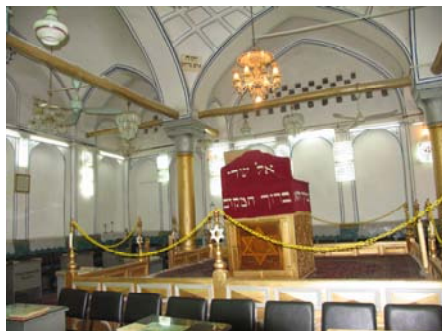
تصویر شماره ی ۱۸- تصویری از کنیسه‌ی بزرگ اصفهان

جایگاه نشستن افراد: تقریبا تمام فضای داخلی عبادت‌گاه به غیر از نقاط خاص آن به مکان‌هایی برای نشستن افراد اختصاص دارد. محل نشستن افراد یا به صورت سکوی متصل به دیوارها ساخته می‌شود و یا با قرار دادن میز و صندلی در داخل فضای عبادت‌گاه مشخص می‌شود. سازمان‌دهی این محل‌ها، پیرامون جایگاه پیش‌نماز و معمولا روبه آن صورت می‌گیرد. این سازمان‌دهی، جایگاه پیش نماز را به یک کانون توجه در عبادت‌گاه تبدیل می‌کند، همچنین تاکید دیگری بر پیش نماز به عنوان نماینده‌ی جماعت عبادت‌کننده است. مکان‌های نشستن، یک جزء کالبدی خاص و منحصر به فرد نیست که به طور خاص و جداگانه ساخته شود و در اصل، قسمت خالی داخل عبادت‌گاه به آن اختصاص دارد. اما قسمت بانوان به عنوان یک فضای مجزا و منحصر به فرد و جدا شده از عبادت‌گاه در کنیسه‌ها به چشم می‌خورد. قسمت بانوان به صورت یک نیم طبقه ساخته می‌شود. پله‌ی دسترسی به این نیم طبقه در جایی ساخته می‌شود که نمود بارز و چندانی ندارد. ارتباط بصری بین این قسمت و عبادت‌گاه، در بسیاری از موارد محدود و به گونه‌ای است که از داخل عبادت‌گاه قسمت بانوان قابل رویت نیست. یک جداره‌ی مشبک و غالبا تزئین شده با آجر و کاشی، ارتباط میان این دو بخش (جایگاه بانوان و عبادت‌گاه) را محدود می‌کند^{۲۰} (صدیق پور، ۱۳۸۷، صص ۶۴ و ۶۵).

۲۰- کوتاهی یا بلندی حائل یادشده بسته به میزان آداب چوبی جمعیت هر کنیسه در این باب است. در کنیسه‌های ارتدوکس‌های افراطی، اتافی در قسمت عقب کنیسه به زنان اختصاص می‌یابد. زنان در آن جا در دید مردان نیستند، اما جریان امور کنیسه را، گرچه با سختی، از طریق پنجره‌های کوچک دیوار میانی و یا نرده‌های کارگذاشته شده در آن مشاهده می‌کنند. از یکی دو جمله از عبارات تلمود و نیز از کشفیات باستان‌شناسی، چنین به نظر می‌رسد که در دوره ی باستان و دوران تلمودی چنین تفکیکی در کار نبوده است. اینک عملا در تمامی کنیسه‌های اصلاح‌گرا و محافظه‌کار زن و مرد در کنار یکدیگر می‌نشینند (Google/کنیسه / باشگاه اندیشه).



تصویر شماره ۲۰- تصویری از جایگاه نشستن افراد در کنیسه‌ی جماعتی اصفهان



تصویر شماره ۲۱- تصویری از جایگاه نشستن افراد در کنیسه‌ی بزرگ اصفهان

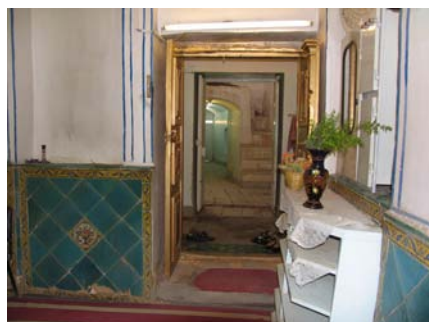


تصویر شماره ۲۲- تصویری از جایگاه نشستن افراد در کنیسه‌ی گلی اصفهان و نیم طبقه‌ی آن

ورودی: ورودی در هر نوع عبادت گاه از اهمیت بسیار زیادی برخوردار است؛ چرا که «عنصرگذار» از یک مکان نامقدس به یک مکان مقدس می‌باشد. این قسمت از عبادت گاه می‌باید بتواند فاصله‌ی بیش‌تری - چه از نظر فیزیکی و چه از نظر ادراکی - بین «داخل» عبادت گاه که یک مکان مقدس است با «بیرون» که نامقدس محسوب می‌شود، ایجاد کند. این ویژگی در اکثر کنیساها رعایت شده است و در هیچ کدام از آنها، در ورودی از کوچه به طور مستقیم به عبادت گاه گشوده نمی‌شود، بلکه یک فضای واسطه بین آن و ورودی عبادت گاه وجود دارد. این فضای واسطه، گاه به صورت یک «دالان» طولانی و تاریک است. در برخی از کنیساها، به جای یک دالان یک فضای هشتی‌گونه به چشم می‌خورد که این فضا نیز تاریک است. در پاره‌ای دیگر نیز، پس از دالان، حیاط کنیسا قرار دارد. به طور کلی همواره یک فضای واسطه بین عبادت‌گاه با خارج از آن وجود دارد.

ورودی عبادت‌گاه معمولا در وسط ضلع شرقی آن و رو به جایگاه پیش نماز واقع می‌شود. قرارگیری سه عنصر ورودی، جایگاه پیش نماز و جایگاه الواح در یک امتداد، با ایجاد یک محور، فضای داخل عبادت گاه را جهت دار می‌کند؛ محوری در راستای شرق - غرب که نقطه‌ی ابتدایی آن ورودی عبادت گاه است و نقطه‌ی انتهایی آن جایگاه الواح و روبه اورشلیم.

البته پاره‌ای از ورودی کنیساها نیز در گوشه‌ی ضلع شمال شرقی و یا جنوب شرقی عبادت گاه واقع می‌گردند. ورود از گوشه به عبادت‌گاه، قدری از اهمیت و قدرت محور شرقی - غربی می‌کاهد و در عین حال باعث می‌شود کلیت فضای داخلی عبادت گاه در دید اول ادراک شود (صدیق پور، ۱۳۸۷، صص ۶۵ و ۶۷).



تصویر شماره ۲۳- تصویری از ورودی کنیسه‌ی بزرگ اصفهان

- نورگیری: پنجره در معماری کنیسه‌ها دارای وجوه خاصی است. در عین حال که نورگیری بنا توسط آن صورت می‌گیرد، زیبایی خاصی القا می‌کند و همین طور قدرت انتقال حس عرفانی را نیز در محیط فراهم می‌سازد. دو باور از دو شاخام یهودی در مورد وجودیت و تعداد پنجره‌ها در کنیسه‌ها وجود دارد: یکی از آن دو بر این باور است که کنیسه باید ۱۲ پنجره داشته باشد به یاد ۱۲ قبیله‌ی بنی اسرائیل و این موضوع باعث می‌شود که این طور احساس شود که یهودیان همه جا با هم عبادت می‌کنند. دیگر شاخام یهودی نیز به نام کوک^{۲۱} می‌گوید، پنجره در کنیسه نماد ارتباط یهودیت با محیط بیرون می‌باشد، یهودیت نباید از محیط اطراف فاصله بگیرد، باید از وضع جامعه آگاه باشد نباید از زمانه عقب باشد و شخصی کار کند و تنها درگیر مسائل عبادی باشد و اجتماع را فراموش سازد. یکی از آیاتی که در تورات آمده و تقدیس وجود پنجره در محیط مذهبی کنیسه را مقدس می‌سازد بدین مضمون می‌باشد: «حضرت دانیال پنجره‌های اتاق بالا بیش همیشه باز بود» (Google/کنیسه / جایگاه نیایش در تاریخ زندگی انسان ها).

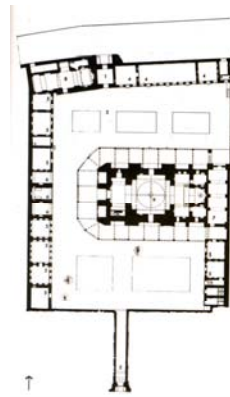
۲- کلیساها

- تعریف کلیسا

واژه‌ی کلیسا (یونانی: *ἐκκλησία* به معنی گردهمایی) به اجتماع انسان‌هایی که با یکدیگر جمع شده‌اند؛ و عقاید مذهبی مشترکی دارند، اشاره می‌کند اما در اصطلاح به مکان عبادت مسیحیان اطلاق می‌شود. کلیسای کاتولیک رم، کلیساهای ارتدکس و کلیساهای انگلیکان دارای نظام اسقفی هستند؛ که در آن اختیارات کلیسا در دست اسقف‌ها و روحانیون است. در کلیساهای جماعتی، مرجع نهایی تصمیم‌گیری در کلیسا، جماعت محلی است. در کلیساهای مشایخی سیستم اداره‌ی کلیسا از طرف جماعت محلی به هیأت رهبران یا مشایخ واگذار می‌گردد و تصمیمات از طریق پارلمان و شورا اتخاذ می‌شود. کلیسای سن پتر در واتیکان، کلیسای سن جان در نیویورک و کلیسای باسیلیسیا در ساحل عاج از بزرگ‌ترین کلیساهای جهان هستند (ویکی پدیا، دانشنامه‌ی آزاد).

- معماری کلیسا

پلان کلیساها دارای فرمی صلیبی شکل می‌باشد که غالباً این گونه فرم، تنها در فضای درونی قابل ادراک است. معمولاً کلیسا، بر ۱۶ ستون استوار است به نام ۱۲ حواری و ۴ قدیس نگارنده‌ی انجیل. رسم بر آن است که برای ساختن کلیسا پس از تهیه‌ی طرح و قبل از عملیات ساختمانی، سنگ بنای آن باید تبرک شود و طی مراسمی، سنگ‌های مرمرین در محل‌های تعیین شده و مطابق نقشه نصب می‌شود و در پی آن عملیات ساختمانی آغاز می‌گردد. لازم به ذکر است، به علت تقدس عدد هفت در نزد مسیحیان و باور آن‌ها به عدد خدا، معمولاً مدت زمان ساخت کلیسا را هفت سال قرار می‌دهند.



پلان کلیسای سورپ استپانوس اصفهان
۱- ورودی اصلی
۲- حیاط
۳- محراب
۴- گنبد
۵- حجره‌ها
۶- حجره‌ها
۷- حجره‌ها
۸- حجره‌ها
۹- حجره‌ها
۱۰- حجره‌ها

نقشه ی شماره ی ۱۱- پلان کلی مجموعه ی سورپ اصفهان
منبع: آسودازادزین (حق نظریان، ۱۳۸۵، ص ۶۴)



پلان کلیسای سورپ استپانوس اصفهان
۱- ورودی اصلی
۲- حیاط
۳- محراب
۴- گنبد
۵- حجره‌ها
۶- حجره‌ها
۷- حجره‌ها
۸- حجره‌ها
۹- حجره‌ها
۱۰- حجره‌ها

نقشه ی شماره ی ۱۰- پلان کلی کلیسای سورپ استپانوس اصفهان
منبع: حق نظریان، ۱۳۸۵، ص ۹۶

- فضاهای اصلی کلیسا

فضای هر کلیسا علاوه بر ورودی، شبستان و ... از سه قسمت تشکیل شده است:

- (۱) خیمه‌ی اجتماع (۲) جایگاه مقدس که محل اجرای مراسم مذهبی است (۳) جایگاه اقدس القدوس یا محراب کلیسا که نقطه‌ی عطف و هدف فضای کلیسا محسوب می‌شود، آن چنان که همه‌ی جایگاه‌ها رو به سوی آن دارند، مومنان رو به آن می‌ایستند، همه میزها به آن ختم می‌شود و در قسمت راس صلیب پلان قرار دارد. از آنجا که مسیحیان اعتقاد به ظهور مسیح (ع) از شرق دارند، بنابراین رو به سوی محراب یعنی جایگاه ظهور مسیح (ع) می‌ایستند. این قسمت یعنی محراب - که غالباً به صورت فرو رفتگی نیم دایره با قوس نعل اسبی می‌باشد - با یک اختلاف سطح از شبستان مجزا می‌گردد. حجره‌های طرفین محراب نیز، غالباً به عبادت‌های خصوصی‌تر و اتاق کشیش اختصاص دارد. در وسط محراب نیز میز مقدس جای می‌گیرد که در میان آن معمولاً سنگ صخره‌ای قرار دارد که عبارت «عیسی فرزند خدا» روی آن حک شده است و در بالای آن نیز تصویر حضرت مریم که حضرت مسیح را در آغوش دارد، منقوش می‌گردد.



تصاویر شماره ی ۲۵ و ۲۶ - تصاویری از فضای محراب کلیسای بیت اللحم مقدس
منبع: حق نظریان، ۱۳۸۵، صص ۷۶ و ۷۸



تصویر شماره ی ۲۴- کلیسای حضرت مریم اصفهان
منبع: عرب، ۱۳۷۷، ص ۴۹

شبستان

مومنانی که در کلیسا جمع می‌شوند، آدم‌هایی همیشه نیازمند به آموزش دینی فرض می‌شوند که از طریق موعظه، پیوند خود را با بزرگان مذهب، استوار می‌دارند؛ موعظه، گفتاری یک سویه در عالم کلیسا است که هرگز پایان ندارد. باتوجه به این رابطه است که فضای داخلی کلیسا شکل گرفته و آراسته می‌شود. از این رو هر چه در فضای داخلی کلیسا می‌بینیم در جهت تداوم ارتباط بین مومنان و مسیح(ع) بوده و خود سخنگوی اعتقادات و مفاهیم مذهبی هستند. شبستان نمادی از زندگی روزمره است که در آن مسیر و هدف مشخص است.



تصویر شماره ۲۷ - کلیسای حضرت مریم شیراز

منبع: عرب، ۱۳۷، ص ۷۱

گنبد و ناقوس کلیسا

گنبد کلیسا، نمادی از سر حضرت مسیح محسوب می‌شود و عناصر و اعضای دیگر کلیسا، در واقع اعضای بدن مسیح (ع) که طبق تعلیمات حواریون ساخته شده است. گنبد بر چهار ستون به نام قدیسن نگارنده‌ی انجیل «متی، یوحنا، لقا و مرقوس» استوار است. این گنبد شفاف رو به آسمان دارد و شیشه‌های آسمانی رنگی که به نظر می‌رسد از آسمان مایه گرفته، با آن درآمیخته و خود را به سوی آن بالا می‌کشاند. نوری که از روزنه‌های گنبد وارد می‌شود، بر روحانیت و معنویت فضای داخلی می‌افزاید.

برج‌های ناقوس نیز که از فرم گنبد تبعیت می‌کنند، غالباً هشت ضلعی واقع بر مکعب هستند و به طور متقارن در طرفین نمای اصلی با بدنه‌ی کلیسا و شبستان ادغام می‌گردند.



تصویر شماره ۲۸ - تصویری از نمای کلیسای سورب آمانا پرگیچ اصفهان و برج ناقوس آن

منبع: حق نظریان، ۱۳۸۵، ص ۵۵

ورودی‌ها

هر کلیسا، دارای سه ورودی می باشد که نمادی از خدای پدر، خدای پسر و خدای روح القدس می‌باشند. کلیسا، ملکوت خداوند بر زمین است که شرط ورود به این مکان، دین‌داری و گذشتن از این ورودی‌ها است. ورودی اصلی، رو به سوی محراب دارد و از ابتدا و انتهای مسیر مشخص است.



تصویر شماره ی ۲۹- ورودی غربی کلیسای گورک غرب اصفهان
منبع: عرب، ۱۳۷۷، ص ۲۹

نورگیری

در فضای کلیسا، پنجره‌ها ارتباط مستقیمی با فضای خارج برقرار نمی‌نمایند و تنها جهت ورود نوری محدود به فضای کلیسا تعبیه می‌گردند تا در پرتو آن نقاشی‌ها، رابطه‌ها، تناسبات و رنگ‌ها - که همه در راستای ارتباطات مذهبی اند - دیده شوند (Google / کلیسا / معماری کلیسای سورپ سرکیس).

- شباهت‌ها و تفاوت‌های فضای مذهبی مسلمانان یعنی مسجد با فضاهای مذهبی سایر ادیان نظیر کلیسا و کنیسا :
- از زمره مشخصات بارز فضای مسجد نسبت به سایر ادیان می‌توان به موارد زیر اشاره نمود:
۱- قرارگیری تمامی مسلمین جهت انجام مراسم عبادی به سوی خانه‌ی کعبه، به عنوان محور جهان اسلام و قبله‌ی تمامی مسلمین.

۲- قرارگیری فضای محراب در فضای فروتر از سطح زمین؛ تا پیشوای دینی هیچ‌گونه احساس قدرت و برتری نداشته باشد، چراکه این فضا یعنی محراب، فضای مبارزه با نفس و هواهای نفسانی است.

۳- قرارگیری تمامی عابدان بر سطح زمین و پرهیز از اعمال هرگونه طبقه‌بندی افراد بر حسب موقعیت و جایگاه

۴- مجزا نمودن مراسم عبادی آقایان و بانوان.

۵- تعبیه‌ی ورودی مسجد در مسیری پر پیچ و خم و معمولاً به صورت غیرنورانی، ورود به فضای نورانی حیاط و در نهایت ورود به جایگاه برگزاری نماز معمولاً از ضلع مقابل فضای محراب، جهت خروج عابدان از دنیای مادی.

- از زمره مشخصات بارز فضای کلیسا نسبت به سایر ادیان نیز می‌توان به موارد زیر اشاره نمود:

- ۱- قرارگیری فضای محراب در ضلع خاور یعنی شرقی (رو به سمت طلوع خورشید) و در سطحی بالاتر از سطح زمین (در گرایش های کاتولیک و ارتدوکس اندکی متفاوت است) و در پاره ای موارد تعبیهی دو اتاق در مجاورت آن و همچنین اعمال تزئینات فراوان در آن.
- ۲- قرارگیری تمامی عابدان بر نشیمن گاهی بالاتر از سطح زمین.
- ۳- اختلاط مراسم عابدی آقایان و بانوان.
- ۴- ورودی کلیساها، غالبا در ضلع مقابل فضای محراب یعنی ضلع غربی قرار دارد و....
- از زمره مشخصات بارز فضای کنیسا نسبت به سایر ادیان نیز می‌توان به موارد زیر اشاره نمود:
 - ۱- قرارگیری فضای محراب یعنی جایگاه تورات به عنوان مقدس‌ترین نقطه در کنیسا در ضلع باختر یعنی غربی (در جهت اورشلیم) و معمولا در سطحی بالاتر از سطح زمین و همچنین اعمال تزئینات فراوان در آن. معمولا در بالای جایگاه الواح تورات، جهت تأکیدی بیشتر بر جهت، یک پنجره رو به اورشلیم ساخته می‌شود.
 - ۲- قرارگیری جایگاه پیش نماز در نقطه‌ی میانی و مرکزی کنیسا، که در آن یک نفر به نمایندگی از جماعت با قرارگیری در جهت غرب یعنی جایگاه تورات، متون نماز را به صدای بلند می‌خواند. این جایگاه، غالبا دارای طرح هندسی (چهارگوش غالبا در شهر اصفهان) و بالاتر از سطح زمین بوده که نورگیر مرکزی بنا در فراز آن قرار دارد. بدین ترتیب جایگاه پیش نماز، حالتی تمثیلی می‌یابد و به واسطه‌ی ای میان عبادت گاه و آسمان تبدیل می‌شود، امری که عینا با متون مذهبی آنان مطابق و مشابه است.
 - ۳- قرارگیری تمامی عابدان بر نشیمن گاهی بالاتر از سطح زمین پیرامون جایگاه پیش نماز با سازمان‌دهی مرکزگرا (این مورد به واسطه‌ی ماهیت کنیسه است چرا که محلی است جهت گردهمایی).
 - ۴- مجزا نمودن مراسم عابدی آقایان و بانوان و تخصیص یک نیمه طبقه با ورودی تقریبا غیر بارز برای آنان
 - ۵- ورودی کنیساها، غالبا در ضلع مقابل فضای جایگاه تورات، یعنی ضلع شرقی قرار دارد تا با قرار دادن عنصر ورودی، جایگاه پیش نماز و جایگاه الواح در یک امتداد و خلق راستایی شرقی - غربی، فضای داخل عبادت‌گاه را جهت دار نماید. ورودی کنیسا نیز مانند مساجد، دارای مسیری پر پیچ و خم می‌باشد.
 - ۶- کنیسه نیز نظیر مسجد، فاقد پنجره‌های فراوان به سمت بیرون است و تنها دارای روزنه‌هایی جهت ورود نور می‌باشد.
 - ۷- قرارگیری اکثر کنیساها در مجاورت معابر اصلی محلات و در عرصه‌های نیمه عمومی به انضمام رعایت سلسله مراتب فضاهای عمومی و خصوصی در مکان‌یابی آنها .
 - ۸- ترکیب در هم تنیده‌ی آنها با بافت مسکونی و شهری پیرامونی.
 - ۹- عدم تفاوت در مصالح و نوع سازه‌ی کاربردی در برپایی کنیساها با بافت پیرامونی، به گونه‌ای که تشخیص آنها برای افراد ناآشنا تقریبا ناممکن است.

۱۰- اندک بودن مقیاس کنیساها از یک سو و تعدد آن‌ها از دیگر سو، به گونه‌ای که به جای ساختن یک بنای بزرگ و چشم‌گیر (چیزی مشابه مسجد جامع) برای قسمت‌های مختلف محله، عبادت‌گاه‌های کوچک احداث می‌گردید.^{۲۲}

نتیجه‌گیری

به طور کلی می‌توان بدین گونه اظهار داشت که هدف از تعیین جهت در انجام مراسم عابدی، در هریک از فضاهای عبادی، پرورش روح عبودیت، نهادینه شدن یک رفتار دینی همگانی و وحدت‌همه‌ی عابدان و همچنین حاضر بودن همگان در پیشگاه خداوند می‌باشد.

منابع

ابن خلدون، عبد الرحمن (۱۳۴۷). *مسجد در اندیشه‌ی ابن خلدون*. مقدمه‌ی ابن خلدون، ج. ۲. تهران: بنگاه ترجمه و نشر کتاب،

ابن رسته (۱۳۶۵). *الاعلاق النفیسه*. ترجمه‌ی دکتر حسین قره‌چان‌لو. تهران: امیرکبیر،
اتینگهاوزن و گرابر (۱۳۸۴). *هنر و معماری اسلامی (۱)*. ترجمه‌ی دکتر یعقوب آژند. تهران: وزارت فرهنگ و ارشاد اسلامی،
براند، روبرت هیلن (۱۳۸۳). *معماری اسلامی: شکل، کارکرد، معنی*. ترجمه‌ی دکتر باقر آیت‌الله‌زاده‌ی شیرازی. تهران: روزنه،
بلخاری، حسن (۱۳۸۴). *سرگذشت معماری در تمدن اسلامی، فیزیک معنا*. مجموعه‌ی مساجد در تمدن اسلامی، به کوشش دبیرخانه‌ی ستاد عالی هماهنگی و نظارت بر کانون فرهنگی هنری مساجد. تهران: نشر سانش،
بمات، نجم‌الدین (۱۳۸۴). *شهرهای اسلام*. ترجمه‌ی محمد حسین حلیمی و منیژه‌ی اسلامبولچی. تهران: سازمان چاپ و انتشارات وزارت فرهنگ و ارشاد اسلامی،

پاپادوپولو (۱۳۶۸). *معماری اسلامی*. ترجمه‌ی دکتر حشمت جزنی. تهران: مرکز نشر فرهنگی رجاء،
پرایس، کریستین (۱۳۵۶). *تاریخ هنر اسلامی*. ترجمه‌ی مسعود رجب‌نیا. تهران: بنگاه ترجمه و نشر کتاب،
پروچازکا، امجد بهومیل (۱۳۷۳). *معماری مساجد جهان*. ترجمه‌ی حسین سلطان‌زاده. تهران: امیرکبیر،
پیرنیا، محمد کریم (۱۳۷۴). *آشنایی با معماری اسلامی ایران*. تدوین غلامحسین معماریان. تهران: دانشگاه علم و صنعت،
حق نظریان، آرمن (۱۳۸۵). *کنیساهای آرامنه‌ی جلفای نو اصفهان*. تهران: فرهنگستان هنر،
دبیرخانه‌ی ستاد عالی هماهنگی و نظارت بر کانون فرهنگی هنری مساجد (۱۳۸۴). *مساجد در تمدن اسلامی*. تهران: نشر سانش،

زمرشیدی، حسین (۱۳۷۴). *مسجد در معماری ایران*. تهران: کیهان،

عرب، غلام حسین (۱۳۷۷). *کنیسه‌ی ایرانی*. اصفهان: رسانه‌ی کاج اصفهان،

قلوز، عزالدین (۱۳۵۷). *در راه خانه‌ی خدا*. ترجمه‌ی سید جعفر شهیدی. تهران: نشر نو،

۲۲- مطالب فوق از مقاله‌ی آقای صدیق پور با عنوان "معماری کنیساهای اصفهان" اقتباس شده است. در این خصوص، از این منابع نیز می‌توان استفاده نمود:

<http://www.hawzah.net/Per/Magazine/HA/009/ha00904.asp>

Cohn-sherbok, Dan: The Blackwell Dict. of Judaica، ۱۹۹۲؛ Cohn-Sherbok, havinia and Dan: A Popular Dict. of Judaism, Curzon, 1997.؛ Jacobs, Louis؛ The Jewish Religion, A Companion, Oxford Uni. Press, 1995.

صدیق‌پور، رافائل (۱۳۸۷). معماری کنیساهاى اصفهان. ماهنامه ی فنی - تخصصی دانش نما، سال شانزدهم، دوره ی سوم، شماره ی پیاپی ۱۶۲-۱۶۱.

کاشانی، ملا فتح تفسیر منهج الصادقین. تهران: اسلامیه،

گلی زواره، غلامرضا (۱۳۸۲). نقش مسجد در شکل‌گیری فضاهای شهری و مناسبات فرهنگی. دوماهنامه ی مسجد، شماره ی ۶۹، مرداد و شهریور،

Moffett, Marian. Wodehouse, Lawrence. Michael, Fazio . 2009 . BUILDINGS ACROSS TIME , AN INTRODUCTION TO WORLD ARCHTECTURE. China : Laurence King Publishing Ltd

- Google/ باشگاه اندیشه /کنیسه

- Google/ جایگاه نیایش در تاریخ زندگی انسان ها /کنیسه

- Google/ معماری کلیسای سورپ سرکیس /کلیسا

Archive of SID