

کاخ جهان‌نما و مدخل ورود به خیابان چهارباغ در اسناد تصویری و نوشتاری دوران صفوی تا پهلوی

علی شجاعی اصفهانی^۱

استادیار باستان‌شناسی دانشگاه هنر اصفهان

تاریخ دریافت مقاله: ۹۶/۲/۵؛ تاریخ پذیرش مقاله: ۹۶/۴/۲۸

چکیده

خیابان چهارباغ در طی گسترش شهر اصفهان در زمان شاه عباس اول در خارج از باروی قدیم شهر احداث گردید. در ابتدای شمالی خیابان، که محل ورود از دولت‌خانه به خیابان بود، کاخی به نام جهان‌نما، آن نیز به امر شاه عباس، ساخته شد. با سقوط سلسله صفوی و حمله افغان‌ها و در دوره قاجار، به طور خاص با حکومت ظل‌السلطان، بسیاری از آثار ارزشمند دوران صفوی، از جمله آثار مذکور، به بهانه‌های مختلف تخریب شد. همچنین تغییرات رخ داده در دوره پهلوی و دوران اخیر باعث شد تا محل دقیق کاخ و شروع خیابان چهارباغ نامشخص گردد. این بخش از شهر صفوی شامل کاخ جهان‌نما و فضای شمالی، یعنی محل ورود به کاخ، و فضای جنوبی آن، یعنی شروع خیابان چهارباغ، در دوره صفوی در نوشته‌های تعدادی از سیاحان اروپایی شرح داده شده و در دوره قاجار، تا قبل از تخریب بنا، توصیفات و تصاویری از آن در منابع قابل دسترس است. در میان این مدارک، اسناد تصویری تهیه‌شده از کاخ در دوره صفوی و قاجار و محدوده دولت‌خانه در دوره پهلوی اهمیت ویژه‌ای دارند و بررسی و مقایسه آن‌ها می‌تواند بسیاری از نانوشت‌های تاریخی را آشکار کند و اعتبار آن‌ها را مورد سنجش قرار دهد. نوشته حاضر با بررسی منابع مکتوب و اسناد تصویری از دوره صفوی تا دوره پهلوی سعی در روش کردن وضعیت محدوده مذکور داشته است. این اطلاعات کمک شایانی در پیشبرد طرح باستان‌شناختی صورت‌گرفته در محل داشت که طی آن، علاوه بر شواهد کاخ جهان‌نما، داده‌هایی از بخش شمالی و جنوبی کاخ مربوط به دوران قبل و بعد از صفویه نیز به دست آمد.

واژه‌های کلیدی: اصفهان، دوره صفوی، کاخ جهان‌نما، خیابان چهارباغ، اسناد تصویری.

مقدمه

در چارچوب اقدامات عمرانی دوره صفوی، به طور خاص در دوران شاه عباس اول (حک ۹۹۶-۱۰۳۸ ق)، بخش غرب و جنوب غرب شهر اصفهان دچار تغییر و تحولات گسترده‌ای شد و مقر فروانروایی دولت صفوی در این بخش از شهر مستقر گردید. در قسمت جنوب غرب و در خارج از دیوارهای شهر قبل از صفوی خیابان چهارباغ و باغ‌ها و کاخ‌های اطراف آن احداث گردید که از انتهای دولت‌خانه و کاخ جهان‌نما تا کاخ هزارجریب را شامل می‌شد. شروع این ساخت و ساز به نوشته اسکندر بیک ترکمان در سال ۱۰۰۵ یا ۱۰۰۶ ق و اتمام آن به نوشته ملا جلال در سال ۱۰۱۱ ق بوده و باز به گفته اسکندر بیک در سال ۱۰۲۵ ق «درختان سر به فلک افراخته و اشجار میوه‌دارش گویی به طوبی جنان پیوند دارد» (اسکندر بیک ترکمان، ۲: ۵۴۴-۵۴۵؛ جلال‌الدین منجم، ۲۳۷؛ همایی، ۳/۱۳۸۴: ۲۷۵، ۲۸۰). کاخ جهان‌نما، که حد شمالی خیابان را مشخص می‌کرد، همانند عمده ساخت و سازهای خیابان چهارباغ، در دوره قاجار توسط ظل‌السلطان حاکم اصفهان با شکایت بانو عظمی، خواهر ظل‌السلطان، به این بهانه که اندرونی او در عمارت هشت‌بهشت از کاخ دیده می‌شود تخریب گردید و مصالح آن به فروش رسید (جابری انصاری، ۱۳۷۸: ۱۶۱).^(۱) علاوه بر بناهای خیابان، سنگ‌فرش‌ها، حوض‌ها، نهر و درختان خیابان در همین دوره تخریب شدند (به تخریب و فروش بناهای شاخص اصفهان به دست ظل‌السلطان در بسیاری از منابع، به‌ویژه سفرنامه‌های دوران قاجار، اشاره شده است. برای نمونه رک. رنه، ۱۳۳۵: ۹۰۲، ۹۰۶-۹۰۷). خیابان چهارباغ در قبل از دوره صفویه حومه شهر را در بر گرفته و نظر به اهمیت حومه شهر در دوران اسلامی انتظار بر آن است که ساخت و سازهایی مربوط به قبل از دوره صفویه در این بخش از شهر صورت گرفته باشد.^(۲) همچنین به واسطه نزدیکی کاخ جهان‌نما و ابتدای خیابان چهارباغ به دیوار و یکی از دروازه‌های شهر می‌توان احتمال داد که شواهدی از بارو، خندق و دروازه شهر قبل از صفوی نیز قابل پیگیری باشد. در دوره صفوی، به غیر از کاخ جهان‌نما، در شمال و جنوب آن ساختارهای مهمی چون «راه بسته شاهی» و نخستین حوض خیابان چهارباغ ایجاد شده که در دوره قاجار و توسعه‌های شهری پس از آن تخریب شده‌اند و در حال حاضر اثری از آن‌ها باقی نمانده است. به این ترتیب، علاوه بر خود کاخ، ساختارهای دیگری از قبل از دوره صفوی و دوره صفوی در این محل قابل شناسایی است.

اهمیت خیابان چهارباغ و بناهای ساخته‌شده در آن باعث شده تا در نوشته‌های مربوط به دوران صفویه به بعد شرح‌های زیادی درباره آن نوشته شود که در شمار منابع دست اول در مطالعه این بخش از شهر صفوی به حساب می‌آیند. در کنار منابع مکتوب،

اسناد تصویری شامل نقشه‌ها، طرح‌ها، نقاشی‌ها و عکس‌ها از دوران صفویه و قاجار نیز اطلاعات بسیار سودمندی را عرضه می‌کنند و بررسی تمامی این اسناد در کنار هم امکان فهم دقیق‌تر از محل را فراهم می‌کند. کاوش باستان‌شناختی در این محدوده با کمک از اسناد مذکور و داده‌های میدانی نیز توانست لایه‌های جدیدی بر اطلاعات موجود بیفزاید و فهم بهتری از ساخت و ساز دوران صفویه را فراهم آورد.^(۳) با توجه به اهمیت منابع مکتوب و تنوع اسنادی که درباره خیابان چهارباغ و کاخ جهان‌نما وجود دارد، مقاله حاضر به طور خاص به بررسی آن‌ها در سه دسته منابع قبل از دوران صفوی، منابع دوران صفوی و منابع پس از دوران صفوی پرداخته است. به این ترتیب تلاش شده تا وضعیت کاخ و آثار شمال و جنوب آن در این دوره‌ها مورد بررسی قرار گیرد و صحت اطلاعات به دست آمده سنجیده شود.^(۴)

۱. منابع مکتوب درباره کاخ جهان‌نما

در هیچ‌کدام از منابع تاریخی به تاریخ ساخت کاخ جهان‌نما اشاره‌ای نشده است، اما با توجه به اطلاعات مربوط به ساخت خیابان چهارباغ و به طور خاص توصیف دلواله^۱ از کاخ جهان‌نما، که در زمان شاه عباس و بعد از ساخت خیابان چهارباغ به سال ۱۰۲۶ ق در اصفهان بوده، می‌توان تاریخ ساخت کاخ جهان‌نما را همزمان با ساخت خیابان چهارباغ در اوایل سال‌های ۱۰۰۶ تا ۱۰۱۱ ه. ق. دانست.^(۵) نام‌گذاری کاخ در هیچ‌کدام از منابع دوره صفوی دیده نمی‌شود و در سفرنامه‌های اروپاییان تنها به عنوان کوشک یا خانه اکتفا گردیده است. همچنین در نقشه کمپفر^۲ (میان سال‌های ۱۶۸۴ و ۱۶۸۵ م)، پاسکال کست^۳ (۱۸۴۰ م.) و سرهنگ چریکوف^۴ (از ۱۸۵۱ م) از محدوده دولت‌خانه و خیابان چهارباغ، که همه موقعیت کاخ را در ابتدای خیابان چهارباغ مشخص کرده‌اند، نامی از بنا نیامده است (عکس ۱-۴). در بررسی‌هایی که تاکنون صورت گرفته قدیمی‌ترین متنی که به نام جهان‌نما و توصیف بنای ابتدای خیابان چهارباغ اشاره دارد *سفرنامه سیف‌الدوله* است که نویسنده آن در دوران فتحعلی شاه قاجار در میان سال‌های ۱۲۴۰ تا ۱۲۵۰ ق حاکم اصفهان بوده و توصیف مختصری از ساختمان به نام «عمارت جهان‌نما» دارد (سیف‌الدوله، ۱۳۶۴: ۳۶۶). پس از آن، در کتاب *ناسخ‌التواریخ*، که در سال ۱۲۷۲ تا ۱۲۷۴ ق. نوشته شده، در بیان شورش میرزا عبدالحسین مستوفی در رمضان

1. Pietro Della Valle
2. Engelbert Kaempfer
3. Xavier Pascal Coste
4. Chuikov

سال ۱۲۶۵، از این بنا به نام «برج جهان‌نما» نام برده است که هدف گلوله قرار گرفته و محلی برای طرفین نبرد بوده است (نسخ التواریخ، ۳: ۱۰۸۰-۱۰۸۱). میرزا عبدالحسین خان مستوفی در اوایل دوران ناصری به عنوان مستوفی اصفهان انتخاب شد و به واسطه سرکشی و اختلافاتی که با مرکز پیدا کرد، غلامحسین خان سپهدار با او وارد نبرد شد. در نهایت با پیروزی غلامحسین خان، میرزا عبدالحسین دستگیر و در میدان نقش جهان اعدام گردید. این حادثه و نبرد در کنار کاخ جهان‌نما دلیل دیگری بود تا نام کاخ در منابع دوره قاجار قابل پیگیری باشد (جابری انصاری، ۱۳۷۸: ۳۳، ۹۱-۹۲، ۹۴؛ گفتگوی شفاهی با استاد جمشید مظاهری). توصیف کاخ در دوره صفوی تنها در نوشته‌های سیاحان غربی دیده می‌شود. در این نوشته‌ها، به واسطه کارکرد کاخ و اختصاص آن به زنان دربار، عمدتاً بخش بیرونی آن توصیف شده است. اشارات مختصر به تزیینات داخلی را می‌توان مربوط به شنیده‌ها و یا تماشای آنچه از بیرون دیده می‌شده است دانست. در متون دوران قاجار هم توصیفات از کاخ و تزیینات آن آمده است، اما عکس‌های برداشته شده از کاخ و خیابان چهارباغ در این دوران مهم‌ترین منابع در شناخت کاخ به شمار می‌آیند. قدیمی‌ترین توصیف از کاخ همزمان با دوره شاه عباس اول و بعد از اتمام خیابان چهارباغ از پیترو دل‌واله (۱۳۹۰: ۳۰) است:

در شروع این خیابان [چهارباغ] از سمت شهر اصفهان خانه کوچک چهارگوشی قرار گرفته که ایوان‌ها و پنجره‌های زیادی دارد و با تصاویر و نقش و نگاره‌های جالبی تزیین شده است. از بالای این خانه تمام خیابان را به خوبی می‌توان دید و غرض از ساخت آن نیز همین بوده است.
پس از دل‌واله، تاورنیه^۱، که در آخرین سفر خود به سال ۱۶۶۴ م در اصفهان حضور داشته، کاخ جهان‌نما را این‌چنین توصیف کرده است (تاورنیه، ۱۳۶۳: ۳۹۳):

در ابتدای این خیابان، که وصل به عمارت سلطنتی است، کوشکی دوطبقه بنا شده که تقریباً چهل پای مربع مساحت آن است و از بالا و پایین پنجره‌های زیاد دارد که از چوب ولی بسیار قشنگ نجاری کرده‌اند. فقط شاه و اعضای خانواده‌اش می‌توانند از آنجا داخل خیابان بشوند. مردم دیگر که از شهر بیرون می‌روند باید از یک دروازه که در جنب آن کوشک است خارج بشوند.
در همان دوران سال ۱۶۶۴ م. دولیه دلاند^۲ در توصیف کاخ نوشته است (دولیه دلاند، ۱۳۵۵: ۴۱-۴۲):

خیابان از کوشکی که مساحت آن ۳۰ یا ۴۰ پای مربع است شروع می‌شود. این بنا دو طبقه دارد و بالا و پایین آن با پنجره‌های بزرگ که با شبکه‌های چوبی بسیار زیبا ساخته شده باز می‌شود. داخل آن با طلا و لاجورد به سبک عربی نقاشی شده و سقف آن بسیار پاکیزه زده شده است.
در نهایت شاردن^۳ در زمان شاه عباس دوم (م ۱۰۷۸ ق) و شاه سلیمان (م ۱۱۰۵ ق)

1. Jean-Baptiste Tavernier
2. André Daulier Deslandes
3. Jean Chardin

آخرین توصیف مربوط به کاخ جهان‌نما را در کتاب خود ارائه کرده است (شاردن، ۴/۱۳۷۴: ۱۵۲۲):

در اول این خیابان دلپسند و باشکوه کلاه‌فرنگی مربع‌شکل بزرگ و بلندی است که برابر عمارت هزار جریب واقع است، و این دو عمارت یکی در اول خیابان و دیگری در انتهای آن است. این بنای مجلل سه طبقه است، و چون در سمت عقب و طرف چپ به حرمسرا محدود می‌گردد، در و پنجره ندارد. در دو طرف دیگر پنجره‌هایی است که از داخل به بیرون می‌توان نگریست، اما از بیرون چیزی در داخل دیده نمی‌شود. روی این پنجره‌ها را به طرزی بدیع و زیبا زنگار و نقاشی کرده‌اند. این کلاه‌فرنگی زیبا و باشکوه را شاه عباس کبیر از آن بدین صورت ساخته تا زنان حرم اگر خواهند بتوانند مناظری چون ورود سفیران را به باغ و گردش درباریان را در آنجا تماشا کنند، اما پس از مدتی ... اجازه نداد که دیگران را ببینند.

از این توصیف‌ها موقعیت کاخ در ابتدای خیابان و ساخت آن در زمان شاه عباس محرز می‌شود. آنچه در همه نوشته‌ها به‌عنوان شاخصه کاخ آورده شده تزیینات و پنجره‌های زیاد کاخ است. در عکسی که ژوزف پاپازیان^۱ گرفته، تزیینات ازاره به صورت نقاشی نقوش گیاهی یا کاشی هفت‌رنگ در یکی از پنجره‌ها دیده می‌شود (عکس ۸) و شواهد استفاده از طلا و لاجورد در نمونه‌های گچ رنگی به دست آمده در کاوش اثبات گردید. همچنین اسکندر بیک منشی نیز در توصیف خیابان چهارباغ و بناهای آن به استفاده از این عناصر اشاره دارد (اسکندر بیک ترکمان، ۲/۱۳۸۲: ۵۴۴؛ شجاعی اصفهانی، ۱۳۹۵: ۲۵۹). تنها شاردن دو طرف کاخ منتهی به حرمسرا را بدون در و پنجره نوشته است، که با توجه به موقعیت کاخ جهان‌نما و دولت‌خانه منظور از دو جهت مذکور بایستی سمت شمال و شرق کاخ باشد. این در حالی است که در نقشه کمپفر از دولت‌خانه پنجره‌هایی در بخش شرق مشخص بوده و در عکس‌های بنا، علاوه بر در و پنجره‌های سمت جنوب و غرب، در قسمت شرق نیز در و پنجره‌هایی مشابه و قرینه با قسمت غربی قابل دیدن است. به این ترتیب در صورت صحت گفته شاردن، با توجه به تغییر در تصمیم شاه و ممانعت او از تماشای مناظر توسط اهل حرم، می‌توان احتمال داد در زمان بازدید شاردن قسمت شرقی به طور موقت مسدود شده بوده است و یا نمای بخش شمالی ساختمان به گونه‌ای بوده که در حال حاضر اطلاعی از آن نداریم. مساحت کاخ در نوشته‌ها به صورت تخمینی آمده است و اگر با توجه به کاوش انجام‌شده و مطالعه‌ای که روی عکس‌ها صورت گرفته شده، بخش شمال- جنوب کاخ را ۱۷/۵ متر و بخش شرقی غربی را حدود ۱۶/۵ متر در نظر بگیریم (عکس ۱۱)، مساحت کاخ برابر با ۲۸۸/۷۵ متر مربع می‌شود.^(۶) این عدد در حدود ۳۱ پای مربع بوده و با آنچه دولیه دلاند گفته امکان هم‌خوانی دارد. توصیف بنا از دو طبقه و یا سه طبقه بودن آن با توجه به عکس‌های

1. Joseph Papazian

قاجاری قابل فهم است، چرا که در صورت در نظر گرفتن دو ایوان اصلی، بنا در دو طبقه دیده می‌شود و در صورت در نظر گرفتن ایوان‌های جانبی، بنا دارای سه طبقه خواهد بود. ارتفاع کاخ، که در توصیف‌های بنا بر آن تاکید شده و کارکرد خاص آن را در تماشای مناظر چهارباغ توجیه می‌کند، به‌واسطه عکس‌های باقی‌مانده از کاخ قابل تخمین است و طبق آن‌ها و وصف مربع بودن کاخ می‌توان ارتفاع کاخ جهان‌نما را در حدود ۱۶/۲۵ تا ۱۷/۵ متر دانست (عکس ۱۱؛ مقیمی اسفندآبادی، ۱۳۹۰: ۱۰۸-۱۱۰).

اطلاعات ثبت‌شده از کاخ جهان‌نما در دوره قاجار نیز به فهم کارکرد کاخ در این دوران و تغییرات رخ داده در آن کمک می‌کند. در میان سفرنامه‌های غربی، یکی از ارزشمندترین شرح‌ها درباره کاخ جهان‌نما و ابتدای خیابان چهارباغ از چالز ویلز^۱ بوده که در حوالی سال ۱۸۷۵ م برابر با ۱۲۹۱ ق در اوایل حکومت ظل‌السلطان پنج سالی در اصفهان حضور داشته است. به گفته او در انتهای چهارباغ ساختمانی بلند شبیه به دروازه، همانند ساختمان سمت دیگر خیابان (سردر هزار جریب)، ساخته شده است. مسیر عریض سنگ‌فرش به دروازه (کاخ جهان‌نما) و باغ سلطنتی منتهی می‌شود که در ورودی آن تصویری از شیر و خورشید به صورت ناشیانه روی گچ کشیده شده است. نویسنده ورود به این مکان را بدون اجازه غیر ممکن دانسته و پس از عبور از کاخ جهان‌نما، مسیر را به طرف چهلستون جهت دیدار ظل‌السلطان ادامه داده است (Wills, 1891: 198). قبل از او، سیف‌الدوله در توصیف مختصر کاخ به در بزرگ آن منتهی به خیابان چهارباغ اشاره دارد (سیف‌الدوله، ۱۳۶۴: ۳۶۶). بنابراین مشخص می‌شود که تا زمان دکتر ویلز مجموعه دولت‌خانه همچنان کارکرد اصلی خود را حفظ کرده و راه ورود و خروج میان دولت‌خانه و خیابان چهارباغ مشابه توصیف‌های دوره صفوی عمارت جهان‌نما بوده است. در میان نوشته‌های فارسی در دوره ظل‌السلطان، میرزا حسین خان تحویلدار در اواخر ربیع الآخر ۱۲۹۴ ق و محمد رضا اصفهانی در سال ۱۳۰۰ ق تا ۱۳۰۳ ق جهان‌نما را چنین توصیف کرده‌اند:

دهنه دروازه اول چهارباغ اول که متصل است به دروازه دولت شهر و خیابان محله چهارسوق شیرازیان قصر عالی بسیار باصفا ساخته شده است، سه طبقه مشتمل بر ایوان‌های رفیع در چهار جانب و اتاق بزرگ چهارفصل در وسط به انضمام ارسی‌ها و اتاق‌های بسیار مرغوب در چهار سمت طبقات مزبور موسوم به قصر جهان‌نما (تحویلدار، ۱۳۴۲: ۲۶).

در ابتدای این چهارباغ قریب به دروازه دولت قصری سردر مانند برای آن ساخته‌اند مشتمل بر سه طبقه که طبقه زیری عمارتی وسیع و چهارفصل به چهار ایوان ساخته شده است و الحال وضع آن را تغییر اجمالی داده‌اند و در دو طبقه بالای آن حجرات متعدده و خوش‌نما درست کرده، آن را قصر

1 . Charles James Wills

جهان‌نما می‌نامند، چه بر بالای آن تمام باغات و چهارباغ و عمارات نمایان است (محمد مهدی اصفهانی، ۱۳۶۸: ۴۱).

از این دو نوشته برمی‌آید که بنا چهار ایوان در هر چهار طرف داشته و همانند ایوان جنوبی، که تصویر آن در عکس‌ها باقی‌مانده، قسمت شمالی بنا نیز دارای چنین ایوانی بوده است. به‌علاوه، تغییرات بنا در دوره قاجار نیز خود موضوع دیگری بوده که از نوشته اخیر، عکس‌های دوره قاجار و برخی از اسناد دیگر قابل پیگیری است. برای نمونه کاخ جهان‌نما در شوال ۱۳۰۲ ق به عنوان محل دارالطباعه روزنامه فرهنگ انتخاب شده و تغییراتی در بنا صورت گرفته است رجایی، ۱۳۸۳: ۱۲۳-۱۲۴.

به نوشته همین روزنامه در دو سال و دو ماه بعد کاخ جهان‌نما به دفتر کار امین‌الرعا یا از زیردستان ظل‌السلطان تبدیل شده و این ممکن است تغییراتی را در ساختمان به همراه داشته باشد (شماره ۴۸۹ فرهنگ، به تاریخ ۲۳ ذی‌الحجه ۱۳۰۴، در رجایی، ۱۳۸۳: ۳۰).^(۷)

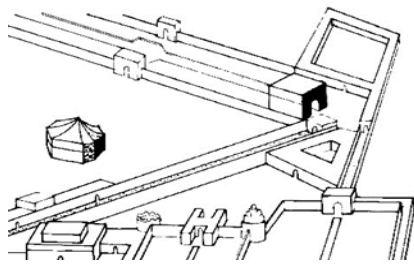
درباره کاربری کاخ جهان‌نما در بعد از دوره صفوی، یعنی از سال ۱۱۳۶ ق تا زمان استفاده از آن به عنوان دفتر روزنامه فرهنگ در سال ۱۳۰۲، اطلاعاتی به دست نیامد. همچنین اینکه کاخ در زمان حمله افغان و پس از آن در یک دوره ۱۶۶ ساله چه تغییرات احتمالی پیدا کرده و آیا مورد استفاده بوده یا خیر سوالات مهمی است که نیاز به بررسی در اسناد این دوران دارد. تنها در متن دکتر ویلز و شرح کاشی یکی از عکس‌های کاخ اشاره‌ای هست به انتساب کاشی‌ها به زمان حمله افغان که صحت آن معلوم نیست (عکس ۱۴؛ Wills, 1891: 198).

جابری انصاری در توصیفی از کاخ خبر تخریب آن را در سال ۱۳۱۴ ق آورده است و روزنامه/انجمن بلدی به فروش مصالح کاخ اشاره دارد (جابری انصاری، ۱۳۷۸: ۱۶۱؛ ۱۳۲۱: ۳۲۵؛ رجایی، ۱۳۸۵: ۴۶۹). با توجه به توصیف سدیدالسلطنه از کاخ جهان‌نما مربوط به ۱۷ جمادی الاول ۱۳۱۴ مشخص می‌شود که تخریب کاخ بعد از این تاریخ صورت گرفته و کاخ قبل از تخریب جزو محوطه هشت‌بهشت و در تصرف بانو عظمی بوده است (سدید السلطنه، ۱۳۶۲: ۸۱). به این ترتیب سدیدالسلطنه شاید آخرین نویسنده مشهوری باشد که از کاخ جهان‌نما بازدید و در سفرنامه خود آن را توصیف کرده است. تخریب کاخ نیز در بیست و سومین سال حکومت ظل‌السلطان بین ۴ آبان ۱۲۷۵ تا ۱۱ خرداد ۱۲۷۶ ش اتفاق افتاده است.

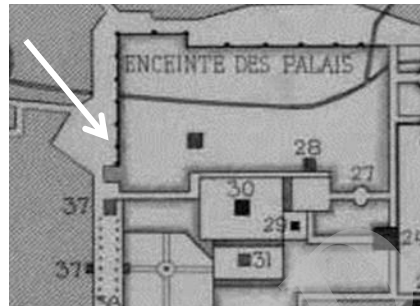
۲. اسناد تصویری مربوط به کاخ جهان‌نما و ابتدای خیابان چهارباغ

در میان اسناد تصویری باقی‌مانده از دوره صفوی موقعیت کاخ جهان‌نما و برخی از ویژگی‌های آن در نوشته‌های کمپفر مشخص شده است. نقشه او از دولت‌خانه و طرحی

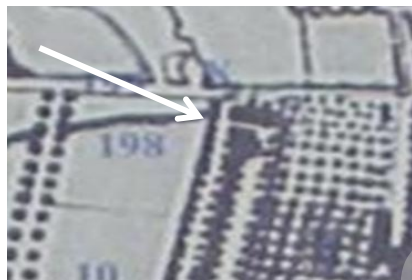
که از چهارباغ و ابتدا و انتهای آن ترسیم کرده هر دو موقعیت و نمای ساختمان را به صورت کلی ارائه کرده‌اند (عکس‌های ۱-۵).



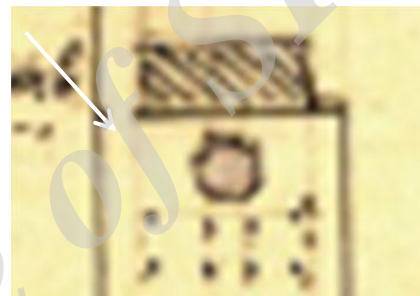
عکس ۱: بخشی از طرح کمپفر از دولت‌خانه صفوی اصفهان که توسط گالدیری به صورت ساده درآمده است. (Galdieri, 1974: 402)



عکس ۲: موقعیت کاخ جهان‌نما (شماره ۳۷) و محدوده شمال آن در بخشی از نقشه پاسکال کست که بدون ذکر نام دقیق با عنوان کوشک معرفی شده است (Coste, 1867, Pl. III).



عکس ۳: بخشی از نقشه سرهنگ چریکوف از سال ۱۸۵۱ میلادی که کاخ جهان‌نما بدون ذکر نام و محدوده شمال کاخ در آن مشخص است (مهریار، ۱۳۷۸: ۱۷۲).



عکس ۴: بخشی از نقشه پاسکال کست از سال ۱۸۴۰ میلادی از خیابان چهارباغ، کاخ جهان‌نما و نخستین حوض خیابان مشخص شده‌اند (Emrani, 2013: 123).



عکس ۵: بخشی از طرح ابتدای خیابان چهارباغ که در بخش پایین طرح، دو ایوان اصلی عمارت جهان‌نما و سه ایوان کوچک کناری دیده می‌شود (Alemi, 2005: 20).



عکس ۶: بخشی از نقاشی از ابتدا خیابان چهارباغ. در انتهای تصویر کاخ جهان‌نما دیده می‌شود (Bruyn, 1725: Fig 103,104).

در نقشه کمپفر، ضلع شمالی ساختمان، که در هیچ یک از عکس‌های قاجاری ثبت نشده، تا حدودی مشخص شده و بنا بر آن مشخص گردید که طبق توصیف دو کتاب *جغرافیای اصفهان و نصف جهان* دست‌کم ایوان مرکزی بخش شمالی، همانند تعدادی از کاخ‌های این دوران، قرینه بخش جنوبی بوده است. بنا بر طرح دیگر کمپفر از خیابان چهارباغ و نمای جنوبی کاخ معلوم می‌شود که از دوره صفوی تا دوره قاجار تغییر عمده

در بنا رخ نداده است (عکس ۵). قبل از او کرنلیوس دبروین^۱ در دهه نخست قرن هجده میلادی تصویری از ابتدا و انتهای خیابان چهارباغ مشرف به عمارت جهان‌نما و هزار جریب ارائه کرده که نمایی از کاخ جهان‌نما در آن مشخص است. موضوع دیگر در این تصویر چهار ردیف درختی است که تنها در ابتدای خیابان چهارباغ کاشته شده بوده و در عکس موجود در آلبوم ظل‌السلطان نیز آن‌ها دیده می‌شوند (عکس‌های ۶-۱۰). در دوره قاجار اسناد تصویری به مراتب بیشتری از کاخ نسبت به دوره قبل وجود دارد که تاکنون هفت قطعه از آنها شناسایی شده است. قدیمی‌ترین عکس از کاخ جهان‌نما را می‌توان در مجموعه عکس‌های ارنست هولستر^۲ شناسایی کرد که در میان سال‌های ۱۸۷۳ تا ۱۸۹۷ میلادی از اصفهان عکاسی کرده است (عکس ۷) (دمندان، ۱۳۸۲: ۱۶، ۵۱). در عکسی که او از خیابان چهارباغ ثبت کرده، نهر میانی خیابان، سنگ‌فرش، چهار ردیف درختان مقابل کاخ و دیوار باغ‌های دو سمت خیابان همچنان وجود داشته و عمارت جهان‌نما در انتهای آن مشخص است و با توجه به وضعیت مناسب خیابان می‌توان عکس را مربوط به سال‌های نخست عکاسی او دانست.^(۸) در تصویر مذکور که نمای جنوبی کاخ را نشان می‌دهد، تنها ایوان پایینی کاخ به سه قسمت تقسیم شده و در ایوان بالایی، که در عکس‌های جدیدتر به پنج قسمت تقسیم شده، تغییری دیده نمی‌شود. همان‌طور که از توصیف دکتر ویلز نقل شد و از نحوه ساخت دیوار و اجرای نقاشی روی آن مشخص است، کوچک شدن محل ورود و خروج را می‌توان مربوط به دوره قاجار و تغییراتی که در این دوره در کاخ رخ داده است دانست. دومین عکس از کاخ جهان‌نما را باید مربوط به ژوزف پاپازیان از عکاسان معروف دوره قاجار دانست (عکس ۸).^(۹) در تصویر او، همانند تصویر قبل، تنها ایوان پایینی کاخ تغییر کرده و سه ورودی کوچک آن به‌خوبی مشخص است. مسدود شدن ایوان غربی به شکل ساده، به صورتی که تنها یک در کوچک چوبی در آن دیده می‌شود، از دیگر الحاقات مشخص در تصویر است (عکس ۸). به نظر می‌رسد عکاس آگاهانه دوربین خود را در گوشه غربی مستقر کرده تا بتواند تصویر کاملی از سمت جنوب و غرب بنا بگیرد، چراکه به‌واسطه بنای الحاقی متاخر، که در عکس ۱۱ به وضوح دیده می‌شود، بخشی از سمت شرق مشخص نبوده است. همچنین می‌توان احتمال داد درختان در این قسمت، به غیر از تک درختی که در عکس دیده می‌شود، مزاحمتی برای دیدن بنا ایجاد نمی‌کرده‌اند، همان‌طور که در عکس دیگر او، که خیابان چهارباغ را به تصویر کشیده شده، عکاس به احتمال قوی از

1 . Cornelius de Bruyn

2 . Ernst Hoeltzer

بالای کاخ جهان‌نما عکاسی کرده و وضعیت مناسب نهر، سنگ‌فرش و درختان در آن قابل مشاهده است (عکس ۹). تاریخ دقیق عکس مشخص نیست، اما بنا بر خبر روزنامه فرهنگ اصفهان به تاریخ یکم شوال ۱۳۰۴ دربارهٔ ورود یک ماهه پاپازیان به اصفهان برای عکاسی، می‌توان احتمال داد که هر دو عکس در آن تاریخ برداشت شده است (رجایی، عبدالمهدی، ۱۳۸۳: ۱۳۱). از ویژگی‌های ارزندهٔ عکس نمایش حوض نخست خیابان چهارباغ و بخشی از نهر آن بوده که همچنان در زمان ثبت عکس با آزاره‌های سنگی خود در تصویر مشخص است (عکس ۸).



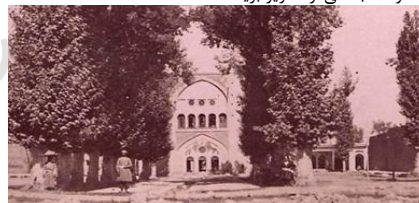
عکس ۷: بزرگ‌نمایی تصویر چهارباغ از هولستر که در انتهای آن بنای جهان‌نما دیده می‌شود. عکس از حوالی مدرسه مادر شاه برداشت شده است. دمندان، ۱۳۸۹: ۵۱ بخشی از تصویر بریده شده است.



عکس ۸: کاخ جهان‌نما در عکس ژوزف پاپازیان، تزیینات در آزاره ایوان دوم قابل تشخیص است و تخت چوبی در کنار یکی از اضلاع حوض جلوی کاخ قرار دارد. آرشیو عکس کاخ گلستان، آلبوم ۱۹۹، شماره ۸. بخشی از تصویر بریده شده است.



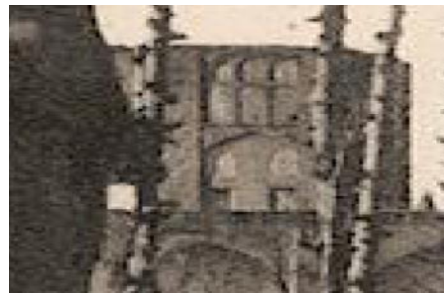
عکس ۹: تصویر از خیابان چهارباغ قبل از تخریب جوی و سنگ‌فرش، عکس می‌تواند از بالای کاخ جهان‌نما گرفته شده باشد. آرشیو کاخ گلستان آلبوم ۱۹۹ شماره ۲۱. بخشی از تصویر بریده شده است.



عکس ۱۰: کاخ جهان‌نما و شروع خیابان چهارباغ در آلبوم شاهزاده ظل‌السلطان، عکس شماره ۲۷. بخشی از تصویر بریده شده است.



عکس ۱۱: کاخ جهان‌نما در Sarre, Tafelband, Tafeln 35 تخمین ابعاد کاخ به طول (شمالی-جنوبی) ۵/۱۷، عرض (شرقی-غربی) ۵/۱۶ و ارتفاع ۵/۱۷ متر با در نظر گرفتن اندازه فرد نشسته در عکس به ارتفاع نیم متر. بخشی از تصویر بریده شده است.



عکس ۱۲: بخشی از تصویر کاخ چهلستون که در گوشه چپ آن بخشی از جبهه شرقی کاخ جهان‌نما دیده می‌شود. Sarre, Tafelband, Tafeln 54 بخشی از تصویر بریده شده است.

همچنین بخشی از تزیینات داخل بنا، شامل نقوش اسلیمی روی کاشی یا گچ، در دیواره شرقی ازاره طبقه دوم قابل شناسایی است (عکس ۸).

در پای عکس، در کنار امضای پاپازیان، توضیحی آمده درباره دوران آشوب میرزا عبدالحسین: «دروازه دولت است هم این قصر جهان‌نما است [کذا]. در جنگ سپهداری و فتنه‌جویی میرزا عبدالحسین، جنگ‌های خیلی سخت در پای این قصر شده، قصر برابرش، که موسوم به شمس‌آباد است، آثار گلوله در او زیاد است که در آن جنگ به آن قصر زده بودند.» سومین عکس از جهان‌نما را می‌توان عکسی ثبت‌شده در *آلبوم شاهزاده ظل‌السلطان* دانست (عکس ۱۰)، مجموعه‌ای حاوی ۴۰ عکس بدون تاریخ که عکس شماره ۳۷ آن خیابان چهارباغ و کاخ جهان‌نما را نمایش داده است.^(۱۰) پایین عکس، ظل‌السلطان به دست‌خط خودش این عبارت را آورده است: «این عمارت جهان‌نماست. می‌گویند از بناهای مرحوم شیخ بهایی علیه‌الرحمه است. الحق لازمه استادی را به عمل آورده. ابتدای چهارباغ است.» در آنچه در تصویر دیده می‌شود عکاس، که نام آن بر نگارنده معلوم نشد، احتمالاً در دومین حوض خیابان چهارباغ دوربین خود را نصب کرده و بخش جنوبی کاخ جهان‌نما و ابتدای خیابان چهارباغ را ثبت کرده است. در این عکس ساختمان جهان‌نما وضعیت خوبی دارد و علاوه بر ایوان پایینی، تغییرات ایوان بالایی اجرا شده است و در آن ۵ پنجره دیده می‌شود. پنجره‌های دو ایوان مرکزی به صورت باز و بسته با شیشه‌های سالم و وضع مرتب در تصویر دیده می‌شود. با توجه به آنچه در توصیف کاخ جهان‌نما گفته شده، شاید بتوان تاریخ عکس را مربوط به زمانی دانست که کاخ به عنوان دفتر روزنامه فرهنگ یا محل کار امین‌الرعا یا استفاده می‌شده است. عکس درختان بخش شمالی خیابان، نهر میانی، سنگ‌فرش دو طرف آن و سنگ‌فرش کنار دیوار باغ‌ها را به خوبی نشان می‌دهد و گرچه وضع درختان مانند عکس‌های قبلی نیست (عکس‌های ۷-۹) اما می‌تواند بیان‌کننده وضع مناسب ابتدای خیابان چهارباغ، که به مقر حکومت ظل‌السلطان منتهی می‌شده است، باشد. در سمت شرق ساختمانی دیده می‌شود که ورودی شرقی را پوشانده و احتمالاً در زمان قاجار احداث شده است (عکس ۱۱). تصویر «چهارباغ کهنه اصفهان» در عکس‌های هولستر می‌تواند مربوط به این قسمت از خیابان قبل از تغییر شکل آن و احداث ساختمان شرقی باشد (دمندان، ۱۳۸۲: ۳۵۳). عکس فردریش زاره^۱، که یکی دو سال قبل از تخریب کاخ گرفته شده است، آخرین تصویر از کاخ جهان‌نما دانسته شده است (عکس ۱۱). زاره در مقدمه کتاب خود نوشته است که تحقیقات میدانی و عکاسی مربوط به سال ۱۸۹۵ تا ۱۹۰۰ م است، و با توجه به تاریخ تخریب عمارت، یعنی ۲۵ اکتبر ۱۸۹۶ تا ۱ ژوئن ۱۸۹۷ م، می‌توان تاریخ

1 . Friedrich Sarre

عکس را بین سال‌های ۱۸۹۵ تا ۱۸۹۷ دانست (Sarre, 1910: 2). تصویر با تصویر پاییزین شباهت زیادی دارد و ساختمان الحاقی در شرق نیز با تصویر مربوط به کتابچه عکس ظل السلطان منطبق است. به همین سبب عکس مذکور به طور حتم نمای جنوبی ساختمان را عرضه می‌کند. در این تصویر، که با عنوان پاپیون شمال چهارباغ معرفی شده، دیگر نشانی از حوض، نهر آب و سنگ‌فرش خیابان نیست و تخریب گسترده در این بخش دیده می‌شود. همچنین ورودی بنا و بسیاری از دیگر پنجرها در طبقه سوم مسدود شده و ممکن است از متروک شدن کاخ خبر دهد، دورانی که امکان رخنه افراد به کاخ فراهم بوده و در نهایت بهانه‌ای برای تخریب کاخ شده است. از نکات مهم در این تصویر، که در دیگر عکس‌ها دیده نشد، ایوانی است که در جلوی کاخ مشاهده می‌شود و نشان از ساخته شدن کاخ در سطحی بالاتر از سطح چهارباغ دارد (شجاعی اصفهانی، ۱۳۹۵: ۱۲۱). علاوه بر این عکس، دو عکس دیگر در اسناد زاره دیده می‌شود: نخست عکسی که او از کاخ چهلستون گرفته و در انتهای سمت چپ آن بخشی از جبهه شرقی کاخ جهان-نما دیده می‌شود (عکس ۱۲: Sarre, 1910: Pl. 23). آنچه در تصویر قابل دیدن است انطباق کاملی با تصویر نخست زاره از کاخ دارد که در آن ایوان کوچک طبقه سوم بنا در قسمت شمال و در ضلع شرقی، که به شش قسمت تقسیم شده، و ایوان زیرین آن، که به چهار قسمت تقسیم شده، قابل تشخیص است (عکس ۱۱). در عکس دیگر، زاره تنها از ایوان غربی و کاشی‌کاری آن عکس‌برداری کرده که در شرح عکس به طور مختصر نوشته شده است: «اصفهان، پاپیون در شمال چهارباغ، نمای بیرونی ساختمان با تزیین کاشی» (Ibid., 90). از آنجایی که جبهه شرقی کاخ به واسطه ساختمان جدید امکان عکس‌برداری را فراهم نمی‌کرده و بسیاری از کاشی‌های آن ریخته بوده (عکس ۱۱)، عکس مربوط به سمت غرب کاخ است. در این قسمت، بر خلاف کاشی‌های نمای جنوبی که نقوش اسلیمی را نشان می‌دهند، از نقوش انسانی و چهره‌های زنان، که در میان آن‌ها لباس‌های غربی نیز قابل شناسایی است، استفاده شده. جابری انصاری در توصیف کاشی‌های بنا آن‌ها را به صورت «زنان و دختران عجم از کیانی تا ساسانی با جامه‌های خسروانی» وصف کرده است (جابری انصاری، ۱۳۷۸: ۱۶۱). زاره در جای دیگری به قرینه بودن کاشی‌ها در دو طرف ساختمان اشاره کرده و تاریخ آن‌ها را مربوط به دوره صفوی دانسته است که البته با کاربری کاخ و حضور زنان بی‌ارتباط نیست (Sarre, 1931: 214). تصویر دیگری از کاشی‌کاری جبهه غربی کاخ به دست شخصی به نام تامسون^۱ در سال ۱۸۹۱ میلادی تهیه شده و تاریخ آن‌ها را مربوط به نیمه قرن ۱۸ نوشته است (عکس ۱۴)، Thomson, 1891,)

1 . John Thomsso

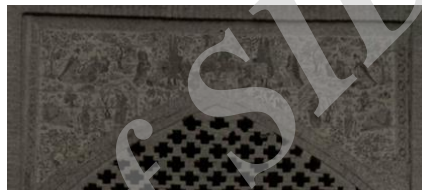
Pl. 9). تاریخ‌گذاری کاشی‌ها در زمان حمله افغان با گفته ویلز همخوانی دارد و مشخص نیست که به چه دلیل این دو چنین تاریخی را برای کاشی‌ها قایل شده‌اند.

۳. مدارک تاریخی جنوب کاخ جهان‌نما (ابتدای خیابان چهارباغ)

سیاحان دوره صفوی و قاجار در اسناد و تصاویری که از خیابان در اختیار گذاشته‌اند امکان فهم برخی از ویژگی‌های جنوب کاخ جهان‌نما را فراهم کرده‌اند. قسمت میانی خیابان و بخش متصل به دیوارهای باغ‌های دو طرف خیابان چهارباغ به منظور عبور عابرین سنگ‌فرش شده بوده و نهر آبی که در فواصل مختلف به حوض‌هایی در ابعاد مختلف متصل بوده در میانه خیابان جریان داشته است (عکس‌های ۹، ۱۰، ۱۵).

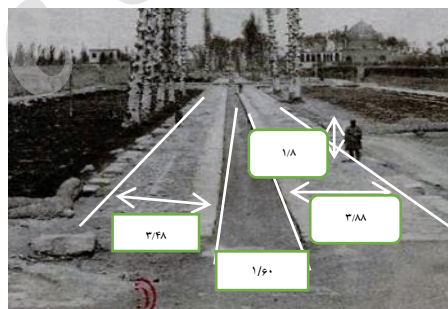


عکس ۱۳: جبهه غربی کاخ جهان‌نما با تزیینات کاشی‌کاری با نقوش انسانی. بخشی از تصویر بریده شده است. Sarre, Friedrich, Textband, p. 90



عکس ۱۴: سردر غربی کاخ جهان‌نما و کاشی‌کاری آن با نقوش انسانی. بخشی از تصویر بریده شده است. Thomson, J., 1891, Pl. 9

عکس ۱۵: خیابان چهارباغ در بعد از مدرسه مادر شاه به طرف سی و سه پل نزدیک به محوطه کاوش در روبروی خیابان عباس‌آباد. تخمین ابعاد محدوده سنگ‌فرش با در نظر گرفتن اندازه فرد ایستاده. بخشی از تصویر بریده شده است. Thomson, J., 1891, Pl. 14.



در شرح‌های مذکور، معمولاً بدون اشاره به عرض سنگ‌فرش‌ها، طول و عرض کل خیابان آمده است و نویسندگانی که به ابعاد جزئی اشاره کرده‌اند آن را به طور دقیق بیان نکرده‌اند (دولیه دلاند، ۱۳۵۵: ۱۹۱؛ Silva y Figueroa: 191؛ Tavernier, 1676: 405). در بررسی نگارنده مشخص شد چالز ویلز عرض سنگ‌فرش وسط خیابان را با دقت بیشتر از بقیه در هر طرف نهر آب ۱۰ پا، در حدود $\frac{3}{5}$ متر، نوشته است (Wills, 1891: 198).^(۱۱) در میان اندازه‌های ارائه‌شده آنچه دکتر ویلز مطرح کرده، به‌واسطه نزدیکی به زمان حاضر و عدم تغییر در واحد اندازه‌گیری احتمالاً درست‌تر است، ولی فهم دقیق دیگر ابعاد و تبدیل آن‌ها به مقیاس امروزی نیاز به مطالعه دیگری دارد. اما به طور کلی ابعاد مذکور

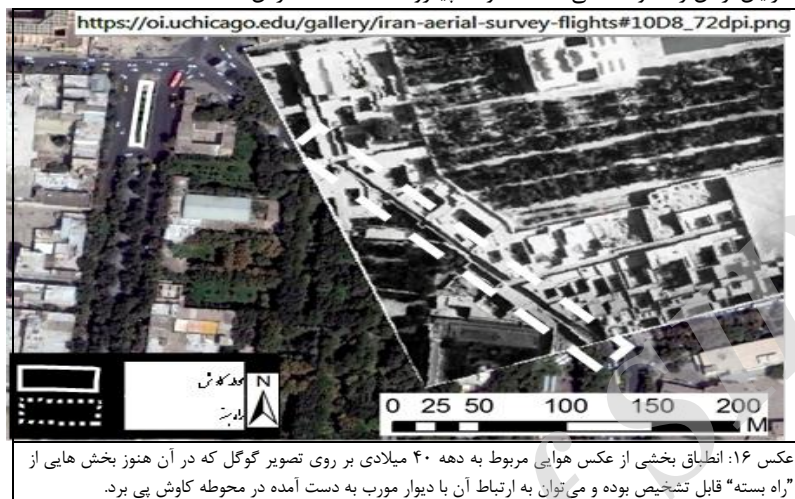
با عکس‌های موجود از خیابان در قبل از تخریب نیز همخوانی داشته و بررسی آن‌ها چنین ابعادی را نشان می‌دهد (عکس ۱۵).

اما درباره نهر میانی خیابان همان‌طور که در عکس‌ها و سفرنامه‌ها ثبت شده، دو طرف آن از جدول‌های سنگی درست شده بوده و در سرتاسر خیابان جریان داشته است. دلاند عرض نهر را ۲ پا و کمپفر ۵ پا با عمق ۱ پا نوشته است و در دوره قاجار چالز ویلز حدود یک و نیم یارد (حدود ۱۴۰ سانتیمتر) (دولیه دلاند، ۱۳۵۵: ۴۲؛ کمپفر، ۱۳۶۳: ۱۹۵). اندازه ویلز با ابعاد به دست آمده از کانال آب در محل کاوش، که در امتداد نهر میانی چهارباغ بوده و آب آن را به بیرون از خیابان هدایت می‌کرده، و تصویر به جامانده از نهر میانی خیابان قابل مقایسه است (عکس ۱۵؛ شجاعی اصفهانی، ۱۳۹۵: ۱۵۷-۱۵۹). نخستین حوض خیابان چهارباغ در روبروی کاخ جهان نما قرار داشته که به گفته شاردن مساحت آن ۱۵ پای مربع بوده و در نقشه پاسکال کست از خیابان چهارباغ موقعیت آن همراه با دیگر حوض‌های خیابان مشخص شده است (شاردن، ۴/۱۳۷۴: ۱۵۲۲؛ عکس‌های ۴-۸). در کاوش ابتدای خیابان چهارباغ، بقایای نخستین حوض در جنوب کاخ جهان نما و زیرسازی نهر میانی خیابان و بخشی از زیرسازی سنگ‌فرش دو طرف نهر به دست آمد. ابعاد حوض با آنچه شاردن گفته همخوانی دارد و در جنوب حوض بقایای آبخاری قابل تشخیص است که نشان از شیب جنوب به شمال نهر میانی خیابان چهارباغ در این قسمت دارد (شاردن، ۴/۱۳۷۴: ۱۵۲۲؛ شجاعی اصفهانی، ۱۳۹۵: ۱۶۱-۱۶۷). وصف آبخارهای خیابان چهارباغ در نوشته‌های دلاواله، کمپفر، شاردن و سانسون دیده می‌شود که حکایت از اختلاف سطح در خیابان دارد، همان‌طور که شاردن در جای دیگری امکان تهیه تصویری از نهرهای خیابان را به علت هم سطح نبودن کف خیابان غیر ممکن دانسته است (دلاواله، ۱۳۹۰: ۳۱؛ کمپفر، ۱۳۶۳: ۱۹۵؛ شاردن، ۴/۱۳۷۴: ۱۵۲۱، ۱۵۲۳؛ سانسون، ۱۳۴۴: ۹۶؛ جناب، ۱۳۸۶: ۱۱۰). از تخریب آبخارهای نهر چهارباغ توسط ظل السلطان خبر داده است.

۴. مدارک تاریخی شمال کاخ جهان نما (ورود به کاخ جهان نما)

طبق اسناد باقی‌مانده، شاخص‌ترین چیز در شمال کاخ جهان نما مسیری است که دولت-خانه و خیابان چهارباغ را به همدیگر متصل می‌کرد. دلاواله و شاردن به آن اشاره کرده و کمپفر در ترسیم دولت‌خانه موقعیت آن را به نام «راه بسته در امتداد دیوار شهر» یا «راه بسته یکی از دیواره‌های قدیم شهر» نشان داده است (عکس‌های ۱، ۱۶؛ Alemi, 2005: 80; Babaie, 2008: 15). دلاواله، بعد از توصیف کاخ جهان نما و قبل از شرح خیابان چهارباغ، از دالانی نام برده که قصر شاه را به خیابان متصل می‌کرده و شاردن درباره آن نوشته است:

در گوشه این عمارت [جهان‌نما] دروازه شاهی است ... [که] یکی از راه‌های ورود به این خیابان [چهارباغ] ... می‌باشد ... در گوشه دیگر راه دیگری است که چون به حرم‌سرا منتهی می‌شود، فقط شاه و زنان حرم و خواجه‌سرایان از آن رفت و آمد می‌کنند (دل‌واله، پیتر، ۱۳۹۰: ۳۰؛ شاردن، ۴/۱۳۷۴: ۱۵۲۲).



این مسیر با خیابان باغ گلدسته کنونی (جهانبانی) منطبق شده و خیابان مطابق با همان ساختاری که در طرح کمپفر دیده می‌شود و تنها به سبب پیشرویی که در سمت شمال داشته با عرض بیشتر احداث گردیده است (Alemi, 2005: 15؛ لوسی، ۱۳۹۱: ۳۷؛ Babaie, 2008: 155). بخش‌هایی از مسیر «راه بسته» در عکس هوایی تهیه‌شده در بین سال‌های ۱۹۳۵ تا ۱۹۳۷ میلادی قابل شناسایی و موقعیت دقیق آن با زمین‌مرجع کردن عکس مذکور روی عکس ماهواره‌ای امروزی از محل کاملاً مشخص است (عکس ۱۶).^(۱۲) «راه بسته» تا خیابان چهارباغ ادامه پیدا می‌کرده و ورود به خیابان را برای شاه و اهل حرم فراهم می‌آورده است. بنای مهم دیگر در شمال کاخ دروازه دولت یا دروازه شاهی است. به گفته شاردن در این محل «دروازه شاهی یا دولت» دروازه دیگری به نام «دروازه مرگ» وجود داشته که در زمان شاه عباس به دلایل خرافه‌مسدود بوده و شاه عباس در عوض آن برای ورود به چهارباغ دروازه دولت را «کاملاً» در نزدیکی آن ساخته است (شاردن، ۴/۱۳۷۴: ۱۵۸۳؛ تاورنیه، ۱۳۹۱: ۳۹۳). به این ترتیب مشخص می‌شود که ورود به چهارباغ از دو ورودی ممکن می‌شده: نخست راه مخصوص اهل حرم در میان چهارباغ منتهی به کاخ جهان‌نما و دیگر دروازه دولت که برای استقبال‌های رسمی و ظاهراً تحت شرایطی برای استفاده عموم ایجاد شده بود.^(۱۳) بنابراین، کاخ جهان‌نما، علاوه بر کارکرد اصلی خود، امکان ورود به خیابان چهارباغ را برای افراد خاص فراهم می‌آورده و از این بابت با کاخ عالی‌قاپو، که ورود به میدان نقش‌جهان را برای افراد خاص فراهم می‌کرده،

شباهت داشته، همان‌طور که سیف‌الدوله نیز در سفرنامه خود آن را مشابه با کاخ عالی‌قاپو و فقط کوچک‌تر از آن دانسته است (سیف‌الدوله، ۱۳۶۴: ۳۶۶).^(۱۴) ابتدای خیابان چهارباغ و محدوده کاخ جهان‌نما در پشت دیوار شهر قبل از دوره صفوی و در نزدیکی یکی از دروازه‌های آن واقع شده بوده و مطابق با الگویی که در بسیاری از شهرهای دوران اسلامی دیده می‌شود، علاوه بر شواهد دیوار، می‌توان انتظار وجود خندق شهر را هم داشت که در منابع به آن اشاره شده و همچنان در برخی از نقاط شهر امروزی اصفهان باقی مانده است (مافروخی، ۱۳۵۲: ۴۷، ۹۱؛ آوی حسین بن محمد، ۱۳۸۵: ۷۷-۷۸). باروی شهر اصفهان در زمان امرای دیلمی و به طور خاص به دست علاءالدوله ابوجعفر بن کاکویه احداث گردید و تا دوره صفویه بدون تغییر به حیات خود ادامه داد (شجاعی اصفهانی، ۱۳۹۳: ۶۷-۷۰). در دوره صفویه به سبب کم‌اهمیت شدن کارکرد بارو و توسعه شهر بخشی از دیوار بارو در این قسمت، به عنوان راه بسته شاهی و مسیری برای رفت و آمد درباریان به خیابان چهارباغ و میدان نقش‌جهان مورد استفاده قرار می‌گرفته است (شجاعی اصفهانی، ۱۳۹۳: ۶۷-۷۰). به استناد منابع دوره قاجار، در شمال کاخ جهان‌نما در دوره قاجار قهوه‌خانه‌ای برپا بوده که تاریخ ساخت آن تا کنون بر نگارنده روشن نشده است، اما با توجه به گفته ویلز درباره کاربرد این فضا دست‌کم تا سال ۱۸۸۰ میلادی (برابر با ۱۲۹۷ هجری) به عنوان بخشی از دولت‌خانه بایستی ساخت آن را در زمانی دانست که کارکرد این بخش از دولت‌خانه تغییر کرده باشد. از طرف دیگر، روزنامه فرهنگ در شماره ۳۹۹، به تاریخ ۴ صفر ۱۳۰۴ ق در مطلبی پیشنهاد تبدیل قهوه‌خانه‌های شهر به کتابخانه را داده و یکی از مکان‌های پیشنهادی «جنب دارالطباعة فرهنگ» یا همان کاخ جهان‌نما است (رجایی، ۱۳۸۳: ۱۸۳).^(۱۵) به این ترتیب می‌توان تاریخ دایر شدن قهوه‌خانه را در اوایل دهه نخست ۱۳۰۰ قمری پیشنهاد داد که در سال ۱۳۰۲ قمری محل طبع روزنامه فرهنگ به این مکان نقل شده است. در کاوش صورت‌گرفته در بخش شمالی کاخ جهان‌نما شواهدی از دیوار مورب از جنس سنگ و آجر و در روی آن بنایی که با استفاده از دیوارهای چینه‌ای ساخته شده بود آشکار گردید و در میان آوار آن نمونه‌های زیادی کوزه قلیان، استکان، نعلبکی، وافور و چپق به دست آمد (شجاعی اصفهانی، ۱۳۹۵: ۱۸۷-۱۹۶).

۵. نتیجه

بررسی منابع مکتوب بخش جدانشدنی از باستان‌شناسی دوره اسلامی را تشکیل می‌دهند که انجام مطالعات باستان‌شناسی بدون در نظر گرفتن آن امری غیر ممکن و بی معنا خواهد بود. در این میان، شهر اصفهان و اهمیت آن در دوره‌های مختلف، به‌ویژه

در دوره صفوی، باعث شده تا اسناد و منابع بسیاری درباره آن نوشته شده باشد که بسیاری از آن‌ها هنوز برای ما ناشناخته هستند. از جمله این اسناد نقشه‌ها و تصاویر دوران صفوی، قاجار و پهلوی است که بررسی، تحلیل و استفاده از روش‌های جدید در مطالعه آن‌ها منجر به استخراج اطلاعات جدیدی خواهد شد که فهم آن‌ها تا کنون غیرممکن بوده است. مطالعه اسناد مکتوب مرتبط با کاخ جهان‌نما و ورودی خیابان چهارباغ نشان از آن دارد که این بخش از شهر از قبل از دوره صفوی تا دوره قاجار دچار تغییر و تحولات گسترده‌ای شده است و در صورت انجام مطالعات میدانی باستان‌شناسی امکان به دست آمدن شواهدی از این تحولات وجود خواهد داشت. اطلاعات به دست آمده در مطالعات باستان‌شناسی نیز تا حدود زیادی توانسته صحت منابع مکتوب را مشخص و گاه اشتباهات آن‌ها را آشکار کند. به این ترتیب، در موضوع حاضر منابع مکتوب از یک طرف امکان انجام کاوشی هدفمندتر را ایجاد کرد و از طرف دیگر داده‌های باستان‌شناسی امکان سنجش دقت منابع را نشان داد. به کارگیری چنین مطالعاتی در بررسی بناها و محوطه‌های تخریب‌شده شهر اصفهان امکان فهم بهتر از شهر را در دوره‌های مختلف فراهم خواهد کرد.

پی‌نوشت‌ها

- جا دارد در اینجا از خانم الهام عبدالمحمد عرب، کارشناس ارشد مرمت و حفاظت بناهای تاریخی، به خاطر کمک در جمع‌آوری عکس‌های تاریخی و مشخص کردن ابعاد کاخ و عرض سنگ‌فرش خیابان چهارباغ تشکر نمایم.
۱. ظل‌السلطان از سال ۱۲۹۱ تا ۱۳۲۵ ق به مدت ۳۵ سال حاکم اصفهان بوده است.
 ۲. برای نمونه در متون قبل از دوره صفوی از باغ‌های متعددی در خارج از شهر نام برده شده است که از موقعیت دقیق آن‌ها اطلاعی در دست نیست؛ برای نمونه رک. مافروخی، محاسن اصفهان: ۵۴-۵۸؛ آوی، ترجمه محاسن اصفهان: ۴۹-۵۲؛ در مورد اهمیت حومه شهرهای اسلامی، برای نمونه رک. Aubin, Jean, 1970: 65-75.
 ۳. کاوش باستان‌شناختی در محل کاخ جهان‌نما در راستای توافق صورت‌گرفته میان سازمان قطار شهری اصفهان و پژوهشگاه باستان‌شناسی کشور از بهمن ۱۳۹۳ تا اردیبهشت ۱۳۹۴ شمسی صورت گرفت. با توجه به اهمیت و ثبت آن در فهرست آثار ملی به شماره ۳۱۴۸۸ با پیگیری تیم کاوش، این بخش از ایستگاه قطار شهری میدان امام حسین حذف گردید و تحت نظر سازمان میراث فرهنگی، صنایع دستی و گردشگری قرار گرفت.
 ۴. برای اطلاع از جزئیات کاوش، رک. شجاعی اصفهانی، ۱۳۹۵؛ محدوده کاوش شده در ابتدای خیابان چهارباغ به وسعت ۱۰ در ۵۰ متر است.
 ۵. شواهد به دست آمده در کاوش که نشان از هم‌زمان بودن پایه‌های کاخ جهان‌نما و کانال آب نهر میانی چهارباغ دارد و این نشانه ساخت هم‌زمان خیابان و کاخ است؛ رک. شجاعی اصفهانی، ۱۳۹۵: ۱۵۷-۱۵۹؛ در رابطه با استفاده از عبارت جهان‌نما در رابطه با دیگر بناهای اصفهان رک. شجاعی اصفهانی: ۸-۹.
 ۶. با توجه به اینکه در حدود نیمی از بخش شرقی و غربی کاخ کاوش نشده و در زیر آسفالت قرار دارد، ابعاد این بخش تخمینی است و در مطالعه خانم مقیمی بخش شرقی و غربی کاخ ۱۵/۶ محاسبه شده است که طبق آن مساحت کاخ برابر با ۲۷۳ متر مربع است (مقیمی، ۱۳۹۰: ۱۲۷).

۷. دو حاکم قاجاری اصفهان در قبل از ظل السلطان یعنی سلطان محمد سیف‌الدوله و حاجی محمد حسین خان صدر اصفهانی که هر دو در مرمت بناهای صفوی سهم داشته‌اند نیز می‌توانسته‌اند تغییرات قاجاری رخ داده در بنای جهان نما را ایجاد کرده باشند. در *سفرنامه سیف‌الدوله* تعمیر بسیاری از بناهای صفوی آمده و حتی او تعدادی را به خود منسوب دانسته است؛ همچنین برای اقدامات صدر اصفهانی در اصفهان، رک. میرزا صالح شیرازی، ۱۳۶۴: ۶.
۸. شروع قطع درختان خیابان چهارباغ را می‌توان از حوالی سال‌های ۱۸۷۵ میلادی به بعد مطرح کرد؛ برای نمونه رک. ویلز، ۱۳۶۸: ۲۳۵؛ دیولافوا، ۱۳۶۹: ۲۳۰؛ برون، ۱۳۸۷: ۲۲۶؛ دمندان، ۱۳۸۲: ۵۰؛ کنت دو گوبینو در قبل از به قدرت رسیدن ظل السلطان در اصفهان به درختان چهارباغ و زیبایی آن‌ها اشاره دارد؛ رک. گوبینو، ۱۳۸۳: ۱۵۶.
۹. آرشیو کاخ گلستان، آلبوم ۱۹۹ شماره ۸.
۱۰. تنها در صفحه نخست نوشته شده است که آلبوم در زمان حکمرانی ظل السلطان در اصفهان تهیه شده است.
۱۱. ترجمه کتاب‌های فوق نیاز به بازبینی دارد چرا که در جزئیات با متن اصلی تفاوت دارد، همچنین بخش‌هایی ترجمه نشده و یا به اشتباه ترجمه شده است.
۱۲. در شمالی‌ترین بخش کاوش و در امتداد خیابان باغ گلدسته شواهدی از دیواری مورب از جنس سنگ و آجر به دست آمد که مطالعات صورت گرفته امکان ارتباط دیوار با راه بسته دوره صفوی یا باروی شهر در دوره دیلمی را پیش می‌آورد؛ رک. شجاعی اصفهانی، ۱۳۹۵: ۱۹۴-۱۹۶.
۱۳. فهم چگونگی ورود مردم عادی به خیابان چهارباغ، که در سفرنامه‌ها به آن اشاره شده، موضوع قابل بحثی خواهد بود. در نقشه پاسکال کست دیواری در محدوده دولت‌خانه، محل میدان امام حسین فعلی، دیده می‌شود که می‌تواند امکان عبور مردم از کنار آن را فراهم کند.
۱۴. خانم دکتر سوسن بابایی کارکرد کاخ جهان نما را با کاخ عالی قاپو قابل مقایسه دانسته‌اند، چه هر دو به عنوان دروازه استفاده می‌شده و از هر دو مناظر زیبایی اطراف تماشا می‌شده است (Babaie, 2008: 142-143)، همان‌طور که در شرح سیف‌الدوله یا چالز ویلز نیز این موضوع دیده می‌شود.
۱۵. مباحثی درباره تعطیل کردن قهوه‌خانه‌ها در دوره قاجار مطرح بوده که موافقان و مخالفانی داشته است؛ رک. رجایی، ۱۳۸۳: ۵۲.

منابع

- آوی، حسین بن محمد (۱۳۸۵)، *ترجمه محاسن اصفهان*، تصحیح عباس اقبال، اصفهان، شهرداری اصفهان.
- اسکندر بیگ ترکمان (۱۳۸۲)، *تاریخ عالم آرای عباسی*، تصحیح ایرج افشار، تهران، امیرکبیر.
- برون، ادوارد (۱۳۸۷)، *یک سال در میان ایرانیان*، ترجمه مانی صالحی علامه، تهران، اختران.
- پرونده ثبتی چهارباغ، آرشیو مرکز اسناد سازمان میراث فرهنگی.
- تاورنیه، ژان باتیست (۱۳۶۳)، *سفرنامه*، ترجمه ابوتراب نوری، با تجدید نظر کلی و تصحیح حمید شیرانی، تهران و اصفهان، کتابخانه سنایی و تأیید.
- تحویلدار، میرزا حسین خان (۱۳۴۲)، *تاریخ اصفهان*، به کوشش منوچهر ستوده، تهران، دانشگاه تهران.
- جابری انصاری، حاج میرزا حسن خان (۱۳۲۱)، *تاریخ اصفهان و ری و همه جهان*، انتشارات روزنامه خرد.
- جابری انصاری، حاج میرزا حسن خان (۱۳۷۸)، *تاریخ اصفهان*، تصحیح و تعلیق جمشید مظاهری، مشعل و بهی.

جناب، میر سید علی (۱۳۸۶)، *آثار و ابنیه تاریخی اصفهان*، تصحیح رضوان پورعصار، اصفهان، مرکز اصفهان‌شناسی.

جلال‌الدین منجم (۱۳۶۶)، *تاریخ عباسی یا روزنامه ملا جلال*، به کوشش سیف‌الله وحید نیا، وحید دلاواله، پیترو (۱۳۹۰)، *سفرنامه: قسمت مربوط به ایران*، ترجمه، شرح و حواشی شعاع‌الدین شفا، تهران، امیرکبیر.

دمندان، پریسا (۱۳۸۲)، *هزار جلوظ زندگی: تصویرهای ارنست هولستر از عهد ناصری*، تهران، سازمان میراث فرهنگی.

دولیه دلاند، آندره (۱۳۵۵)، *زیبایی‌های ایران*، ترجمه محسن صبا، تهران، انجمن دوستداران کتاب. دیولافوا، ژان (۱۳۶۹)، *ایران، کلد و شوش*، ترجمه علی محمد فره‌وشی، تهران، دانشگاه تهران. رجایی، عبدالمهدی (۱۳۸۳)، *تاریخ اجتماعی اصفهان در عصر ظل‌السلطان*، اصفهان، دانشگاه اصفهان. رجایی، عبدالمهدی (۱۳۸۵)، *تاریخ مشروطیت اصفهان*، اصفهان، مرکز اصفهان‌شناسی و خانه ملل. رنه، هانری (۱۳۳۵)، *سفرنامه از خراسان تا بختیاری*، ترجمه علی محمد فره‌وشی، تهران، گیلان. سانسون، نیکلاس (۱۳۴۶)، *سفرنامه*، ترجمه تقی تفضلی، تهران، بی‌جا. سدیدالسلطنه مینابی، محمد علی خان (۱۳۶۲)، *سفرنامه سدیدالسلطنه*، تصحیح احمد اقتداری، تهران، بهشهر.

سعادت نوری، حسین (۱۳۴۷)، *ظل السلطان*، تهران، وحید. سیف‌الدوله، سلطان محمد (۱۳۶۴)، *سفرنامه سیف‌الدوله معروف به سفرنامه مکه*، تصحیح علی اکبر خداپرست، تهران، نی.

شاردن، ژان (۱۳۷۴)، *سفرنامه*، ترجمه اقبال یغمایی، تهران، توس. شجاعی اصفهانی، علی (۱۳۹۳)، «مکان‌یابی شهر جی و یهودیه در رستاق جی اصفهان و جابجایی مرکز قدرت تا برآمدن سلجوقیان»، *پژوهش‌های ایرانشناسی*، شماره ۷: ۵۷-۷۶.

شجاعی اصفهانی، علی (۱۳۹۵)، *گزارش مطالعات باستان‌شناختی در محوطه جهان‌نما و خیابان چهارباغ محل ایستگاه قطار شهری در میدان امام حسین (دروازه دولت) و انقلاب*، منتشر نشده.

کمپفر، انگلبرت (۱۳۶۳)، *سفرنامه*، ترجمه کیکاووس جهانداری، تهران، خوارزمی. گوپینو، ژوزف آرتور (۱۳۸۳)، *سه سال در آسیا*، ترجمه عبدالرضا هوشنگ مهدوی، تهران، قطره. لسان‌الملک سپهر، محمد تقی خان، (۱۳۷۷)، *ناسخ‌التواریخ*، به اهتمام جمشید کیانفر، تهران، اساطیر. لوسی، هاینتس (۱۳۹۱)، «اصطبل شاهی در اصفهان و نقشه محله کاخ از انگلبرت کمپفر در سال ۱۷۱۲ میلادی»، ترجمه سارا ماریا مایر، *پیام بهارستان*، شماره ۱۶: ۳۰۰-۳۱۸.

مافروخی اصفهانی، مفضل بن سعد (۱۳۵۲)، *محاسن اصفهان*، تصحیح جلال‌الدین حسینی طهرانی، تهران، مجلس.

محمد مهدی اصفهانی (۱۳۶۸)، *نصف جهان فی تعریف الاصفهان*، تصحیح منوچهر ستوده، تهران، امیرکبیر.

مقیم‌اسفندآبادی، مهسا (۱۳۹۰)، «مطالعه، بررسی و سامان‌دهی اسناد تصویری بناهای ازمیان‌رفته اصفهان صفوی با تأکید بر سه عمارت جهان‌نما، نمکدان و تالار آینه»، رساله کارشناسی ارشد در رشته مطالعات معماری ایران، منتشر نشده.

- مهریار، محمد و دیگران (۱۳۷۸)، *اسناد تصویری شهرهای ایرانی دوره قاجار*، تهران، دانشگاه شهید بهشتی و سازمان میراث فرهنگی.
- میرزا صالح شیرازی (۱۳۶۴)، *مجموعه سفرنامه‌های میرزا صالح شیرازی*، تصحیح غلامحسین میرزاصالح، تهران، نشر تاریخ ایران.
- ویلز، چالز جیم (۱۳۶۸)، *سفرنامه دکتر ویلز، ایران در یک قرن پیش*، ترجمه غلامحسین فراگوزلو، تهران.
- همایی، جلال‌الدین (۱۳۸۴)، *تاریخ اصفهان (مجلد ابنیه و عمارات اصفهان و آثار باستانی)*، تهران، هما.
- Alemi, M., 2005, "Safavid Royal Gardens and Their Urban Relationships," *A Survey of Persian Art from Prehistoric Times to the Present*, Vol. 18: Islamic Period: From the End of the Sasanian Empire to the Present, Costa Mesa, Calif. Mazda Publishers.
- Aubin, J., 1970, "Eléments pour l'étude des agglomérations urbaines dans l'Iran medieval," in A. Hourani and S. Stern (eds.) *The Islamic City, Papers on Islamic History I* (Carbondale, Southern Illinois University Press), 65-75.
- Babaie, S., 2008, *Isfahan and its palaces: statecraft, Shi'ism and the architecture of conviviality in early modern Iran*, Edinburgh, Edinburgh University Press.
- Bruyn, C., de, 1725, *Voyage au Levant...*, Rouen.
- Coste, P. X., 1867, *Monuments modernes de la Perse mesurés, dessinés et décrits*, Paris, A. Morel.
- Emrani, S. M. A., 2013, *The role of gardens and tree-lined streets in the urban development of Safavid Isfahan (1590-1722): a comparative approach (Paris and Versailles in the 17th century)*, München.
- Galdieri, E., 1974, "Les Palais d'Isfahan," *Iranian Studies*, Vol. 7, No. 3/4, Studies on Isfahan: Proceedings of the Isfahan Colloquium, Part II, pp. 380-405.
- <https://oi.uchicago.edu>
- Sarre, F., 1931, "A Portuguese Carpet from Knole," *The Burlington Magazine for Connoisseurs*, Vol. 58, No. 338, pp. 210+214-215+219.
- Sarre, F., 1910, *Denkmäler persischer Baukunst: geschichtliche Untersuchung und Aufnahme muhammedanischer Backsteinbauten in Vorderasien und Persien*, Berlin, Wasmuth, Bd. 1 Tafelband, 1901, Bd. 2, Textband.
- Silva y Figueroa, G., a de, 1667, *L'ambassade de D. Garcias de Silva Figueroa en Perse...*, ed. L. Billaine, Paris.
- Tavernier, J. B., 1676, *Les six voyages de Jean - Baptiste Tavernier...*, ed. G. Clouzier et C. Barbin, Paris.
- Thomson, John, *A Collection of Photographs taken in Persia, Turkey and in the Caucasus during a seven months' journey in 1891*, unpublished.
- Wills, C. J., 1891, *In the land of the lion and su; or Modern Persia. Being experiences of life in Persia from 1866 to 1881*, London - New York, Ward, Lock.