

بررسی فرهنگ حجاب و عفاف و نگرش به آن در بین دانش‌جویان دختر دانشگاه‌های استان ایلام

لیلی خیدانی*

چکیده

پرسش بنیادی پژوهش، جست‌وجوی عوامل مرتبط و مؤثر با فرهنگ حجاب و عفاف و نگرش به آن و همچنین بررسی و ارزیابی وضعیت حجاب و عفاف در میان دانش‌جویان دختر دانشگاه‌های استان ایلام است. خروجی آزمون‌ها و تفسیر آن‌ها نشان می‌دهد که در آزمون فرض نورمالمیتی، مقدار احتمال به دست آمده برای متغیرها بیش‌تر از ۰/۰۵ است؛ بدین معنی فرض نرمال بودن توزیع متغیرها رد نشده و استفاده از آزمون‌های پارامتری مجاز است. نتایج نشان‌دهنده مقدار احتمال $= ۰/۰۰۱ > ۰/۰۵$ است. بنابراین، میان متغیر حجاب و نحوه فرزندپروری هم‌بستگی معناداری وجود دارد؛ این هم‌بستگی ۰/۱۸۴ است؛ البته این هم‌بستگی بسیار ناچیز است و گفتنی است که نحوه فرزندپروری نقش چندانی در حجاب ندارد. هم‌چنین مقدار احتمال $= ۰/۰۶۶ > ۰/۰۵$ نشان می‌دهد میان متغیر حجاب و بررسی فرهنگی هم‌بستگی معناداری وجود ندارد؛ به این معنا که تجربه گذشته فرد در حجاب وی نقشی ایفا نمی‌کند. مقدار احتمال $= ۰/۴۲۱ > ۰/۰۵$ هم‌گویای این مسئله است که بین متغیر حجاب و رابطه والدین و فرزند هم‌بستگی معناداری وجود ندارد.

کلیدواژه‌ها: حجاب، عفاف، نگرش فرهنگی، سرمایه فرهنگی، فرزندپروری.

۱. مقدمه

افراد به برخی پدیده‌ها، اشیا، موضوعات، و افکار ابراز علاقه‌مندی و به برخی ابراز تنفر می‌کنند. کنش‌ها و رفتارهای مشترک و متفاوت آن‌ها بیان‌گر نگرش‌های مشترک و متفاوتی

* مربی الهیات و معارف اسلامی، دانشگاه پیام نور تهران kheidanileila@yahoo.com

تاریخ دریافت: ۱۳۹۳/۸/۲۳، تاریخ پذیرش: ۱۳۹۳/۱۱/۲۸

است که افراد واجد آن‌اند. گرچه نگرش‌های افراد را نمی‌توان همانند رفتارها مشاهده کرد، اما وجود آن از روی رفتار اشخاص در موقعیت‌های گوناگون و درون روابط اجتماعی استنباط‌شدنی است (شهرزادی، ۱۳۳۷: ۵۷). از طریق مطالعه نگرش گروه‌های گوناگون اجتماعی، آگاهی و بینش این گروه‌ها به موضوع سنجش شده دریافت می‌شود و عقاید نسبتاً ثابت و ریشه‌دار از عقاید زودگذر، بازشناخت و شدت و ضعف گسترده و سوگیری نگرش‌ها شناسایی می‌شود. برای فهم رفتارهای گروه‌های اجتماعی، مطالعه نگرش‌های آن‌ها ضروری است و به منظور درک علایق و انگیزه‌ها و رغبت این گروه‌ها، باید از مطالعه نگرش‌ها آغاز کرد. هم‌چنین به منظور پیش‌بینی رفتارها نیز مطالعه نگرش‌هایشان اهمیت به‌سزایی دارد. با این پیش‌درآمد و توجه به مطالعات تاریخی و بررسی جنبش‌های بزرگ دنیا این حقیقت آشکار می‌شود که بحث مبارزه با حجاب و عفاف زنان، گاه به ابزاری سیاسی برای اجرای اندیشه‌های استعماری تبدیل‌شده و گاهی بهترین وسیله برای دین‌ستیزی مخالفان ادیان بوده است. این رویکردها بیش‌تر به این دلیل بوده که به نقش زن در جوامع دینی بارها توجه و تأکید شده است. در واقع، جامعه دینی با نوع پوشش زنان آن شناخته می‌شود (استاد ملک، ۱۳۸۵: ۶۷). با مطالعه به ضرورت بحث نهادینه‌سازی حجاب در جوامع دینی و نقش دولت‌ها در این باره پی می‌بریم. به طور کلی، هر گاه فرهنگ عفاف و حجاب نهادینه شود، جامعه از تندباد تهاجم فرهنگی در امان می‌ماند. از دیگر سو، حجاب و عفاف در دین مبین اسلام جایگاه ویژه‌ای دارد. حجاب مختص زنان است، اما عفاف شامل مردان نیز می‌شود. اسلام، در حکم آخرین دین الهی برای حفظ فرد و جلوگیری از انحرافات که سرچشمه‌شان بی‌حجابی و بی‌عفتی و رعایت نکردن پوشش صحیح است، برنامه‌ای ارائه داده است که شامل همه افراد بشر، اعم از مرد و زن است (فتاحی‌زاده، ۱۳۷۳: ۴۵). در این میان، مردان و زنان، به‌ویژه زنان در مسیر تندباد حرکت به سوی مدرنیسم، در معرض برهنگی فرهنگی و فرهنگ برهنگی قرار گرفتند تا در توسعه سرمایه‌داری نقش خویش را ایفا کنند، اما با گذر زمان از هویت و شخصیت و ماهیتشان بیش‌تر دور شدند و با بازگشت دوباره به سوی هویت خویش و توجه به سرشت و طبیعت، عفتشان را در «عفاف و حجاب» جست‌وجو کردند (کریمی، ۱۳۷۳: ۶۴). توجه به مبانی حجاب و عفاف، که برخاسته از حقایق دین و در نگاهی بالاتر از عالم ماده تدوین و تبیین شده، در عصر برهنگی، فقط پاسخ مثبت و حقیقی به نیازهای درونی و بازگشت به گرایش‌های فطری جامعه انسانی است که سلامت، امنیت، معنویت و کمال را در خانواده و اجتماع می‌سوزد. این انتخاب یگانه راه رسیدن به کمال و سعادت الهی است، مبانی و

لیلی خیدانی ۵۳

ریشه و راه‌های این حقیقت از بطن قرآن و روایت‌های اصیل اسلامی به دست می‌آید (مطهری، ۱۳۷۴: ۸۱). از این رو، در این پژوهش بنا به فراخور زمانی و مکانی به بررسی فرهنگ و نگرش حجاب و عفاف در میان دانش‌جویان دختر دانشگاه‌های استان ایلام پرداخته شده است. این مهم از آن روی شایان توجه بوده است که استان ایلام، استانی مذهبی و کاملاً شیعه بوده و هنوز بافت جمعیتی و هویتی آن دست‌خوش تغییر نشده است؛ به گونه‌ای که نگرش به حجاب و عفاف در این استان به واسطه روابط سنتی و حفظ جایگاه هویتی خانواده مبتنی بر مطلوبیت است. بر این مبنا، پرسش اصلی، که همانا جست‌وجوی علل و عوامل مرتبط و مؤثر با فرهنگ و نگرش به حجاب و عفاف در میان دانش‌جویان دختر دانشگاه‌های ایلام است، مطرح می‌شود. رویکرد به پاسخ‌یابی این پرسش بدان روی است که نگاه‌ها و نگرش‌های دختران دانش‌جوی استان ایلام به فرهنگ حجاب و عفاف مبتنی بر چه مؤلفه‌ای است. به‌واقع، داشتن مطلوبیت حجاب و عفاف در نزد دختران دانش‌جوی استانی سنتی هم‌چون ایلام معلول چه عواملی است؟ این گزاره در راستای پاسخ به پرسش پژوهش است.

۲. اهداف پژوهش

۱.۲ هدف اصلی

هدف اصلی این پژوهش، ارزیابی وضعیت فرهنگ حجاب و عفاف و نگرش به آن در میان دختران دانش‌جوی دانشگاه‌های استان ایلام است.

۲.۲ اهداف فرعی

۱. تنوع حجاب دختران دانش‌جوی مشغول به تحصیل در دانشگاه‌های استان ایلام؛
۲. نگرش‌های متنوع و متکثر به حجاب و عفاف در میان دختران دانش‌جو در دانشگاه‌های استان ایلام؛
۳. آسیب‌یابی فرهنگ عفاف و حجاب در نظام تبلیغی دینی و یافتن نظامی نوآورانه در این زمینه؛
۴. تبیین و تعریف جاذبه‌ها و دافعه‌های فرهنگ حجاب و عفاف در میان دختران دانش‌جوی دانشگاه‌های استان ایلام؛

۵۴ بررسی فرهنگ حجاب و عفاف و نگرش به آن در بین دانش‌جویان دختر ...

۵. نقش و جایگاه دانشگاه پیام نور ایلام در انجام پژوهش کاربردی در حوزه فرهنگ حجاب، و عفاف.

۳. پرسش پژوهش

۱.۳ پرسش اصلی

عوامل مرتبط و مؤثر با فرهنگ حجاب و عفاف و نگرش به آن در میان دانش‌جویان دختر دانشگاه‌های استان ایلام چیست؟

۲.۳ پرسش‌های فرعی

۱. آیا میان تجربه گذشته فرد (دختر دانش‌جو) از رعایت حجاب و فرهنگ او درباره حجاب رابطه‌ای وجود دارد؟

۲. آیا میان نحوه فرزندپروری (شیوه آموزش فرد) و فرهنگ او درباره حجاب و عفاف رابطه‌ای وجود دارد؟

۳. آیا میان سرمایه فرهنگی خانواده فرد و فرهنگ او و رابطه والدین در موضوع حجاب و عفاف رابطه‌ای وجود دارد؟

۴. فرضیات پژوهش

۱. به نظر می‌رسد میان تجربه گذشته فرد (دختر دانش‌جو) از رعایت حجاب و فرهنگ او درباره حجاب رابطه وجود دارد.

۲. به نظر می‌رسد میان نحوه فرزندپروری (شیوه آموزش فرد) و فرهنگ او درباره حجاب و عفاف رابطه وجود ندارد.

۳. به نظر می‌رسد میان سرمایه فرهنگی خانواده فرد و فرهنگ او و رابطه والدین درباره حجاب و عفاف رابطه وجود دارد.

۵. جامعه و نمونه آماری پژوهش

به منظور تعیین حجم کلی نمونه آماری در تحقیق حاضر، از فرمول کوکران بهره گرفته شده است:

۱. حجم نمونه: n

۲. حجم جامعه: N ؛

۳. واریانس جامعه: S ؛

۴. احتمال داشتن صفت مد نظر: P ؛

۵. احتمال نداشتن صفت مد نظر: q ؛

۶. تی استیوندت که برای جامعه بالاتر از ۱۲۰ در سطح ۵٪ برابر $1/96$ است: t_0 .

از معادله کوکران با فرمول: $N = Nt^2 S^2 / Nd^2 + t^2 S^2$ & $n = Nt^2 Pq / (N-1) d^2 + t^2 Pq$ استفاده شده و جامعه آماری پژوهش نیز جغرافیای دانشگاه‌های استان ایلام توزیع شده در هشت شهرستان شامل شهرستان‌های ایلام، ایوان، دره‌شهر، دهلران، شیروان چرداول، ارکواز ملکشاهی، مهران، و آبدانان است. جامعه آماری این پژوهش را همه دانش‌جویان مشغول به تحصیل دانشگاه‌های استان ایلام شامل دانشگاه پیام نور، دانشگاه ایلام، دانشگاه علمی کاربردی، دانشگاه باختر، دانشگاه آزاد اسلامی، و دانشگاه علوم پزشکی ایلام در سال تحصیلی ۱۳۸۹-۱۳۹۰ تشکیل می‌دهند. برای تعیین تعداد نمونه آماری، با استفاده از دستور برآورد حجم نمونه معادله کوکران، شمار آماری کل ۳۵ هزار و ۵۸۳ نفری از دانش‌جویان دانشگاه‌های استان، عدد ۳۵۵ به دست آمد. بدین ترتیب، تعداد ۳۵۵ پرسش‌نامه بین دانش‌جویان دختر دانشگاه‌های استان ایلام توزیع شد که از این تعداد، ۳۲۰ عدد پرسش‌نامه جمع‌آوری شد که نرخ بازگشتی ۹۰/۱ درصد پرسش‌نامه‌ها برای پژوهش است.

۱.۵ روش انتخاب نمونه‌ها

برای انتخاب افراد برای پاسخ‌گویی به پرسش‌نامه تحقیق، از روش نمونه‌گیری داوطلبانه استفاده شده است؛ بدین صورت که از میان دانش‌جویان مشغول به تحصیل، بدون توجه به رعایت حجاب، تعداد ۳۵۵ نفر انتخاب شده و پرسش‌نامه‌های مربوط در اختیارشان قرار داده شد. علت استفاده از چنین روش نمونه‌گیری آن بوده است که انتخاب افراد در دو گروه باحجاب و بدحجاب را میسرتر می‌کرد و از طرف دیگر، احتمال هم‌کاری آنان را در تکمیل پرسش‌نامه افزایش می‌داد.

۲.۵ ابزار اندازه‌گیری

ابزار اندازه‌گیری در این پژوهش پرسش‌نامه‌های ذیل است:

۵۶ بررسی فرهنگ حجاب و عفاف و نگرش به آن در بین دانش‌جویان دختر ...

۱.۲.۵ بررسی فرهنگ

۱. شما حجاب در گذشته را تا چه حدی قبول دارید؟
زیاد متوسط کم اصلاً
۲. حجاب زنان در زمان حال را تا چه حدی قبول دارید؟
زیاد متوسط کم اصلاً
۳. مردانی که قصد ازدواج دارند حجاب زن مد نظر تا چه حدی برایشان مهم است؟
زیاد متوسط کم اصلاً
۴. کسی که حجاب را به‌درستی رعایت می‌کند دیگران تا چه حدی به وی احترام می‌گذارند؟
زیاد متوسط کم اصلاً
۵. رعایت کردن حجاب تا چه حدی می‌تواند مانع از آزادی فرد شود؟
زیاد متوسط کم اصلاً
۶. حجاب تا چه حدی بر وضعیت شغلی زنان اثرگذار است؟
زیاد متوسط کم اصلاً
۷. آیا حجاب هم باید مانند مد در طی سال‌های مختلف تغییر کند؟
زیاد متوسط کم اصلاً
۸. حجاب تا چه حدی برای شما مهم تلقی می‌شود؟
زیاد متوسط کم اصلاً
۹. پوشیدن چادر تا چه مقدار بر رعایت حجاب تأثیر دارد؟
زیاد متوسط کم اصلاً
۱۰. بی‌حجابی تا چه حدی در وضعیت جامعه تأثیرگذار است؟
زیاد متوسط کم اصلاً
۱۱. بی‌حجابی تا چه حدی می‌تواند در به انحراف کشیدن جوانان مؤثر باشد؟
زیاد متوسط کم اصلاً
۱۲. زدن نقاب برای زنان امروزه تا چه حدی ضرورت دارد؟
زیاد متوسط کم اصلاً
۱۳. رعایت نکردن حجاب تا چه حدی در درگیری والدین و فرزندان تأثیر دارد؟
زیاد متوسط کم اصلاً

لیلی خیدانی ۵۷

۱۴. رعایت حجاب تا چه حدی موجب سعادت در دنیا و آخرت می‌شود؟
زیاد متوسط کم اصلاً
۱۵. رعایت حجاب در گذشته تا چه حدی بر روی سلامت روحی مردان تأثیرگذار بود؟
زیاد متوسط کم اصلاً
۱۶. حجاب تا چه حدی می‌تواند بر رشد معنوی و فرهنگی جامعه تأثیرگذار باشد؟
زیاد متوسط کم اصلاً
۱۷. حجاب امروزه تا چه حدی رو به کم‌رنگی نهاده است؟
زیاد متوسط کم اصلاً
۱۸. حجاب چه مقدار از زیبایی دختران زیبا را می‌پوشاند؟
زیاد متوسط کم اصلاً
۱۹. با حجاب چه میزان از ورود مدها و مدل‌های جدید غربی جلوگیری می‌شود؟
زیاد متوسط کم اصلاً

۲.۲.۵ بررسی نگرش

۱. پیدا بودن موی سر زن از زیر مقنعه یا چادر مانعی ندارد.
کاملاً موافقم موافقم نظری ندارم مخالفم کاملاً مخالفم
۲. روسری یا مقنعه‌ای که نازک باشد و نتواند موها را بپوشاند، نباید مورد استفاده قرار گیرد.
کاملاً موافقم موافقم نظری ندارم مخالفم کاملاً مخالفم
۳. لباس‌های مورد استفاده زنان نباید چسبیده و بدن‌نما باشد؛ زیرا موجب جلب توجه دیگران می‌شود.
کاملاً موافقم موافقم نظری ندارم مخالفم کاملاً مخالفم
۴. پوشیدن جوراب‌های نازک، که نمی‌تواند پای زنان را بپوشاند، یک نوع بدحجابی است.
کاملاً موافقم موافقم نظری ندارم مخالفم کاملاً مخالفم
۵. زنان باید بتوانند با هر لباس و پوششی که دوست دارند ظاهر شوند؛ زیرا آزادی پوشش از حقوق انسان است.
کاملاً موافقم موافقم نظری ندارم مخالفم کاملاً مخالفم
۶. مردان باید به هنگام ازدواج به موضوع حجاب کامل همسر خود اهمیت دهند.
کاملاً موافقم موافقم نظری ندارم مخالفم کاملاً مخالفم

۵۸ بررسی فرهنگ حجاب و عفاف و نگرش به آن در بین دانش‌جویان دختر ...

۷. استفاده از چادر به خاطر مشکلی بودن آن تأثیر منفی بر روح و روان فرد دارد.
کاملاً موافقم موافقم نظری ندارم مخالفم کاملاً مخالفم
۸. پوشش اسلامی نشانه عفت، شخصیت، و خداترسی زن است.
کاملاً موافقم موافقم نظری ندارم مخالفم کاملاً مخالفم
۹. زنان باید فقط در حضور محارم خود آرایش داشته باشند؛ چون این یک دستور اسلامی است.
کاملاً موافقم موافقم نظری ندارم مخالفم کاملاً مخالفم
۱۰. حجاب باعث آرامش خاطر و احساس امنیت در زنان می‌شود.
کاملاً موافقم موافقم نظری ندارم مخالفم کاملاً مخالفم
۱۱. حجاب باعث عدم پیشرفت زنان می‌شود، چون امری دست‌وپاگیر است.
کاملاً موافقم موافقم نظری ندارم مخالفم کاملاً مخالفم

۳.۲.۵ تجربه گذشته فرد از رعایت حجاب

در ۱۰ سال گذشته تا چه حد برای رعایت حجاب از سوی موارد زیر تحت فشار قرار گرفته‌اید؟

۱. از سوی اولیای مدرسه، از سوی والدین خود، از سوی دوستان و هم‌سالان خود، از سوی خویشاوندان، از سوی نیروی انتظامی، از سوی سایرین
بسیار زیاد زیاد کم بسیار کم اصلاً

۴.۲.۵ سرمایه فرهنگی

۱. میزان صرف وقت برای هر کدام از گزینه‌ها به چه میزان است:

۱. مطالعه کتاب
۲. مطالعه روزنامه
۳. مطالعه مجله
۴. استفاده از اینترنت
۵. شرکت در جلسات سخنرانی، کنفرانس، سمینار
۶. شرکت در کلاس‌های زبان خارجی
۷. دیدن برنامه‌های ماهواره

۸. رفتن به سینما
۹. رفتن به کنسرت موسیقی
۱۰. بازدید از موزه
۲. استفاده شما از هر یک از وسایل زیر در منزل به چه صورت است:
 ۱. دستگاه ضبط صوت
 ۲. دستگاه پخش VCD, DVD
 ۳. دوربین عکاسی
 ۴. دوربین فیلم برداری
 ۵. کامپیوتر
 ۶. کتابخانه شخصی
 ۸. گیرنده ماهواره
 ۳. تحصیلات پدر شما چیست؟
 ۴. تحصیلات مادر شما چیست؟

۵.۲.۵ نحوه فرزندپروری والدین

۱. نحوه مشارکت فرزندان برای تصمیم‌گیری در موارد زیر چگونه است؟
 ۱. خرید کالای گران‌قیمت مثل اتومبیل، خانه و ...
 ۲. رفت‌وآمد با فامیل، دوستان، همسایگان
 ۳. انتخاب رشته تحصیلی فرزندان
 ۴. گذران اوقات فراغت خانواده
 ۵. انتخاب برنامه‌های تلویزیون
 ۶. خرید لباس برای فرزندان
 ۷. تغییر دکوراسیون منزل
 ۸. انتخاب نوع غذا
۲. نوع روابط میان فرزندان و والدین چگونه است؟
 ۱. چنانچه عمل ناشایستی از من سر می‌زد، معمولاً توسط اولیای خود تنبیه بدنی می‌شدم.
 ۲. چنانچه عمل ناشایستی از من سر می‌زد، معمولاً توسط اولیای خود تنبیه کلامی می‌شدم.

۶۰ بررسی فرهنگ حجاب و عفاف و نگرش به آن در بین دانش‌جویان دختر ...

۳. چنانچه عمل ناشایستی از من سر می‌زد، معمولاً توسط اولیای خود از دست یافتن به خواسته‌هایم محروم می‌شدم.

۳. تا چه اندازه والدیتان در نحوه خرج کردن پول توجیبی‌تان بر شما نظارت می‌کردند؟

زیاد	متوسط	کم	اصلاً
------	-------	----	-------

۴. تا چه اندازه برای بیان مسائل خصوصی‌تان مشورت با والدین را به مشورت با دوستان نزدیک خود ترجیح می‌دادید؟

زیاد	متوسط	کم	اصلاً
------	-------	----	-------

۵. چه‌قدر برای پدر و مادر شما اهمیت داشت که از نمره‌های درسی شما در طول تحصیل در مدرسه باخبر باشند؟

زیاد	متوسط	کم	اصلاً
------	-------	----	-------

۷. وقتی که از والدین خود چند روزی دور می‌شدید، تا چه حد برای آن‌ها دل‌تنگی می‌کردید؟

زیاد	متوسط	کم	اصلاً
------	-------	----	-------

۸. چه‌قدر پیش می‌آمد که والدیتان به شما در قبال انجام کاری هدیه بدهند؟

زیاد	متوسط	کم	اصلاً
------	-------	----	-------

۶. پایایی و روایی

روایی و پایایی پرسش‌نامه پژوهش حاضر از راه محاسبه ضریب آلفای کرونباخ بر اساس اطلاعات آماری همین پژوهش محاسبه شده است. این محاسبات، ضریب آلفا را معادل 0.9634 به دست آورده است. فراوان بودن این ضریب نشان می‌دهد که می‌توان به نتایج پژوهش اعتماد کرد. هم‌چنین پرسش‌نامه موجود پرسش‌نامه‌ای استاندارد در زمینه سنجش و ارزیابی فرهنگ و نگرش حجاب و عفاف است که تأیید شده است.

۱.۶ روش اجرا

روش پژوهش توصیفی و میدانی است. برای موضوع و گردآوری اطلاعات از روش پیمایشی و تکنیک پرسش‌نامه استفاده شده است. جامعه آماری دانش‌جویان مقاطع مختلف تحصیلی در دانشگاه‌های استان ایلام است. پرسش‌نامه داوطلبانه در اختیار دانش‌جویان قرار

لیلی خیدانی ۶۱

داده شده است. برای هر پرسش نامه زمانی حدود ۲۰ دقیقه اختصاص یافته است. روش نمونه‌گیری برای انجام این تحقیق روش نمونه‌گیری طبقه‌ای است.

۷. شیوه تجزیه و تحلیل داده‌ها

برای تجزیه و تحلیل داده‌های پژوهش از نرم‌افزارهای آماری SPSS و Excel استفاده و برای تعیین رابطه میان متغیرها از روش هم‌بستگی پیرسون استفاده شده است. هم‌چنین پس از گردآوری داده‌های خام و استخراج آن‌ها برای تجزیه و تحلیل، برای تنظیم داده‌ها و تعیین شاخص‌های مرکزی، شاخص‌های پراکندگی و ترسیم نمودارهای مختلف از آمار توصیفی و برای تجزیه و تحلیل فرضیه‌های پژوهش از آمار استنباطی (ضریب هم‌بستگی اسپیرمن) استفاده شده است.

۱.۷ روش پژوهش

روش پژوهش پیمایش با ابزار پرسش‌نامه است که به صورت کتبی و حضوری پر شده است.

۲.۷ روش نمونه‌گیری

از آن‌جا که گروه مطالعه شده هریک درصدی از جمعیت دانش‌جویان دانشگاه‌های استان ایلام را تشکیل می‌دهند و هم‌چنین با توجه به جدول‌های فوق، که درصد طبقه‌های مطالعه شده در پژوهش را نشان می‌دهند و نیز با توجه به این امر که روش نمونه‌گیری طبقه‌ای کم‌ترین خطا را به نسبت سایر نمونه‌گیری‌ها دارد، برای رسیدن به زیرگروه‌ها و طبقه‌های انتخاب شده به منزله بخشی از آنچه در جامعه پژوهش حاضر وجود دارد، از پژوهش نمونه‌گیری طبقه‌ای استفاده شده است.

۸. یافته‌ها

۱.۸ آمار توصیفی

فراوانی شرکت‌کنندگان بر حسب متغیرهای مختلف در قالب نمودارهای ستونی و جداول فراوانی ارائه شده است.

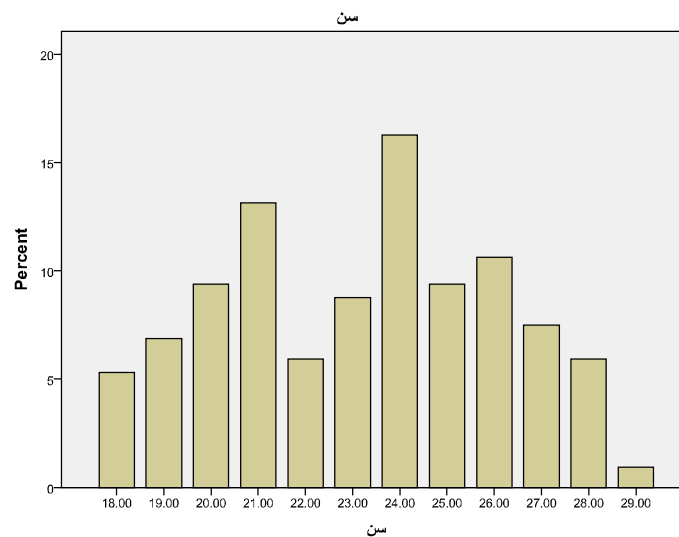
۶۲ بررسی فرهنگ حجاب و عفاف و نگرش به آن در بین دانش‌جویان دختر ...

۱.۱.۸ سن

جدول ۱. توزیع فراوانی شرکت‌کنندگان بر حسب سن

متغیر	طبقه	فراوانی	درصد
سن	۱۸ سال	۱۷	۵/۳
	۱۹ سال	۲۲	۶/۹
	۲۰ سال	۳۰	۹/۴
	۲۱ سال	۴۲	۱۳/۱
	۲۲ سال	۱۹	۵/۹
	۲۳ سال	۲۸	۸/۸
	۲۴ سال	۵۲	۱۶/۳
	۲۵ سال	۳۰	۹/۴
	۲۶ سال	۳۴	۱۰/۶
	۲۷ سال	۲۴	۷/۵
	۲۸ سال	۱۹	۵/۹
	۲۹ سال	۳	۰/۹
	کل	۳۲۰	۱۰۰

بیش‌ترین سن شرکت‌کنندگان در این پژوهش ۲۹ سال و کم‌ترین آن‌ها ۱۸ سال بوده است. همچنین بیش‌ترین فراوانی سن ۲۴ سال و کم‌ترین ۲۹ سال بوده است.

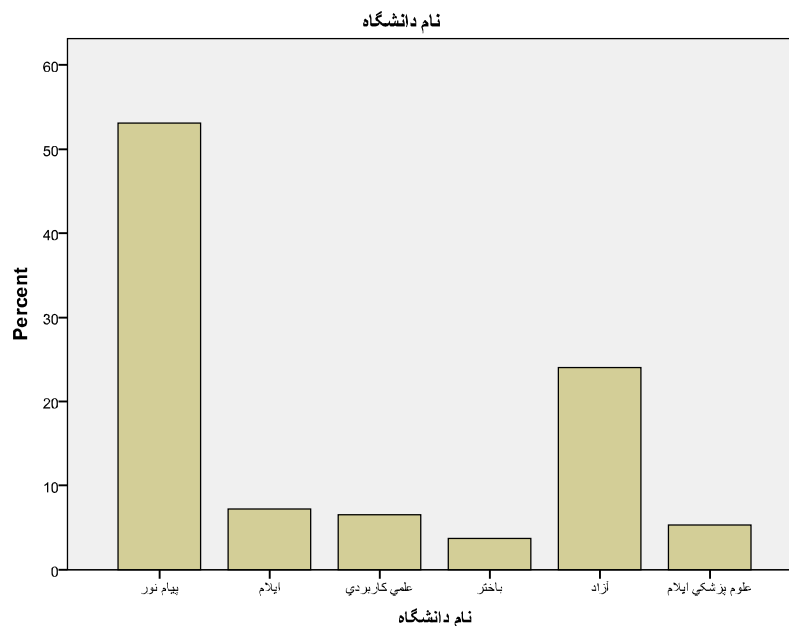


۲.۱.۸ نام دانشگاه

جدول ۲. توزیع فراوانی شرکت‌کنندگان بر حسب نام دانشگاه

متغیر	طبقه	فراوانی	درصد
نام دانشگاه	پیام نور	۱۷۰	۵۳/۱
	ایلام	۲۳	۷/۲
	علمی کاربردی	۲۱	۶/۶
	باختر	۱۲	۳/۸
	آزاد	۷۷	۲۴/۱
	علوم پزشکی ایلام	۱۷	۵/۳
کل		۳۲۰	۱۰۰

جدول فوق نشان می‌دهد در میان دانش‌جویان شرکت‌کننده در بررسی، حدوداً ۵۳ درصد در دانشگاه پیام نور، ۷ درصد در دانشگاه ایلام، ۷ درصد در دانشگاه علمی کاربردی، ۴ درصد در دانشگاه باختر، ۲۴ درصد در دانشگاه آزاد و ۵ درصد در دانشگاه علوم پزشکی ایلام تحصیل می‌کنند.



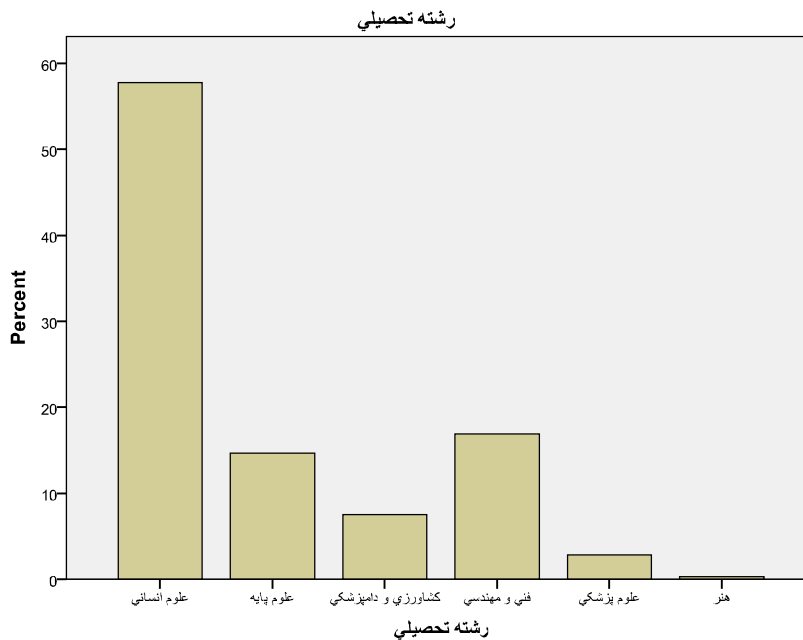
۶۴ بررسی فرهنگ حجاب و عفاف و نگرش به آن در بین دانش‌جویان دختر ...

۳.۱.۸ رشته تحصیلی

جدول ۳. توزیع فراوانی شرکت‌کنندگان بر حسب رشته تحصیلی

متغیر	طبقه	فراوانی	درصد
رشته تحصیلی	علوم انسانی	۱۸۵	۵۷/۸
	علوم پایه	۴۷	۱۴/۷
	کشاورزی و دامپزشکی	۲۴	۷/۵
	فنی و مهندسی	۵۴	۱۶/۹
	علوم پزشکی	۹	۲/۸
	هنر	۱	۰/۳
	کل	۳۲۰	۱۰۰

جدول فوق نشان می‌دهد در میان دانش‌جویان شرکت‌کننده در بررسی، حدوداً ۵۸ درصد در رشته‌های علوم انسانی، ۱۵ درصد در رشته‌های علوم پایه، ۷ درصد در رشته‌های کشاورزی و دامپزشکی، ۱۷ درصد در رشته‌های فنی و مهندسی، ۳ درصد در رشته‌های علوم پزشکی و کم‌تر از ۱ درصد در رشته‌های هنر مشغول به تحصیل‌اند.

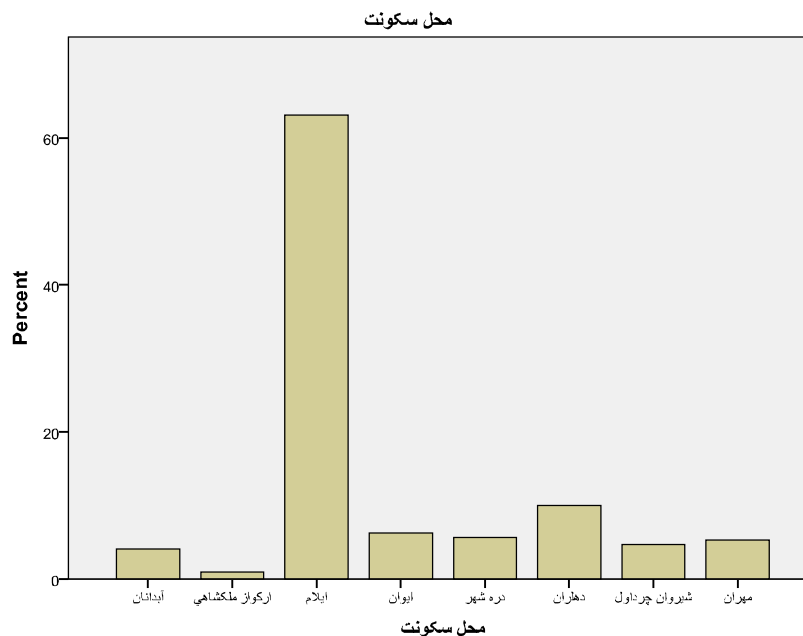


۴.۱.۸ محل سکونت

جدول ۴. توزیع فراوانی شرکت کنندگان بر حسب سکونت

متغیر	طبقه	فراوانی	درصد
محل سکونت	آبدانان	۱۳	۴/۱
	ارکواز ملکشاهی	۳	۰/۹
	ایلام	۲۰۲	۶۳/۱
	ایوان	۲۰	۶/۳
	دره شهر	۱۸	۵/۶
	دهلران	۳۲	۱۰
	شیروان چرداول	۱۵	۴/۷
	مهران	۱۷	۵/۳
	کل	۳۲۰	۱۰۰

جدول فوق نشان می دهد بیش تر دانش جویان شرکت کننده در بررسی در ایلام و کم ترین آن‌ها در ارکواز ملکشاهی ساکن بوده‌اند.



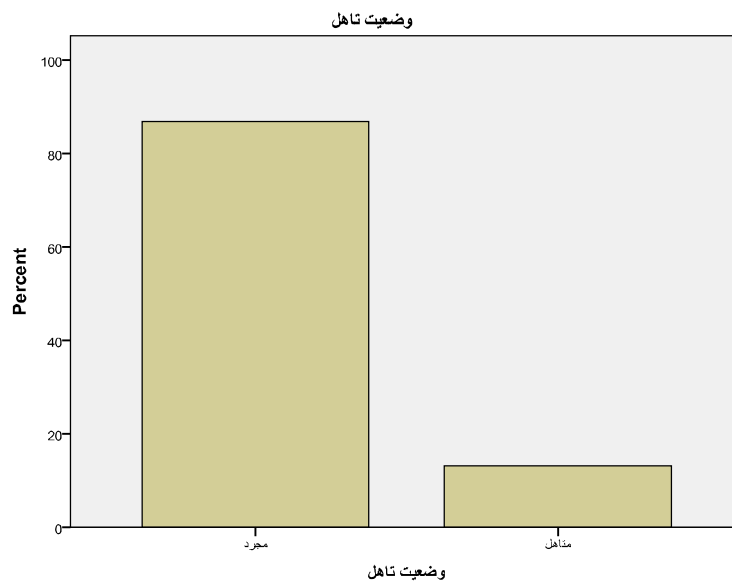
۶۶ بررسی فرهنگ حجاب و عفاف و نگرش به آن در بین دانش‌جویان دختر ...

۵.۱.۸ وضعیت تأهل

جدول ۵. توزیع فراوانی شرکت‌کنندگان برحسب وضعیت تأهل

متغیر	طبقه	فراوانی	درصد
وضعیت تأهل	مجرد	۲۷۸	۸۶/۹
	متأهل	۴۲	۱۳/۱
کل		۳۲۰	۱۰۰

جدول فوق نشان می‌دهد در میان دانش‌جویان، حدوداً ۸۷ درصد مجرد و ۱۳ درصد متأهل بوده‌اند.



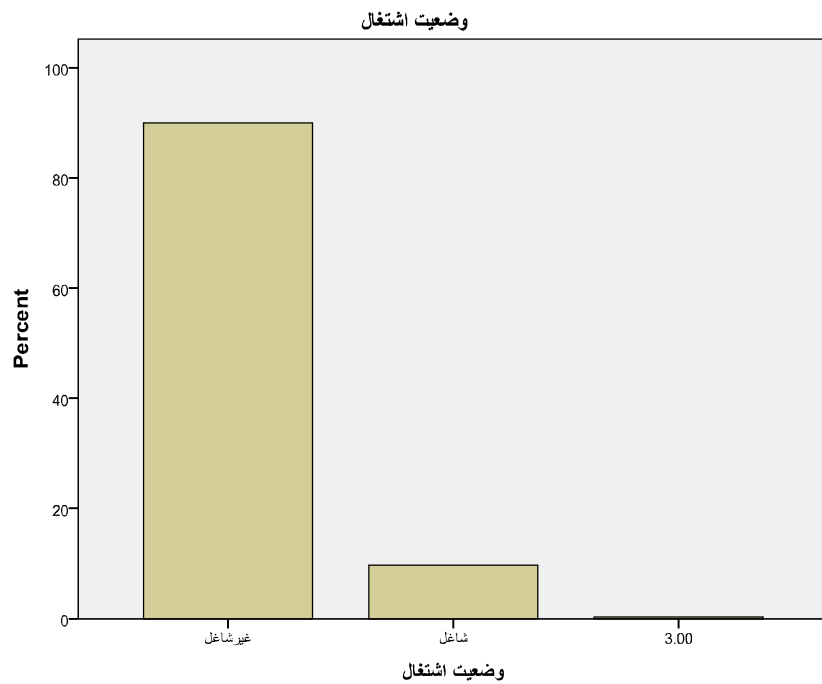
۶.۱.۸ وضعیت اشتغال

جدول ۶. توزیع فراوانی شرکت‌کنندگان برحسب وضعیت اشتغال

متغیر	طبقه	فراوانی	درصد
وضعیت اشتغال	شاغل	۳۱	۹/۷
	غیرشاغل	۲۸۹	۹۰/۳
کل		۳۲۰	۱۰۰

لیلی خیدانی ۶۷

جدول فوق نشان می‌دهد در میان دانش‌جویان شرکت‌کننده در بررسی، حدوداً ۹۰ درصد غیرشاغل و ۱۰ درصد شاغل بوده‌اند.



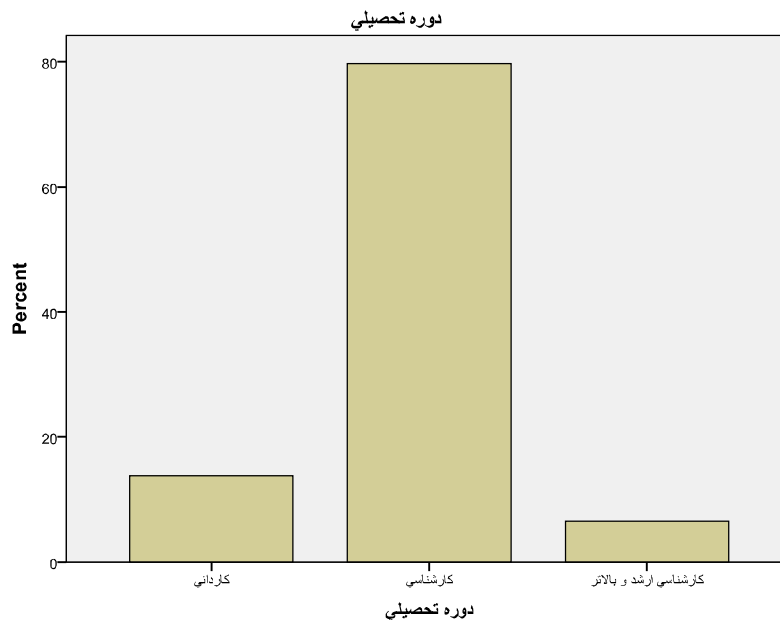
۷.۱.۸ دوره تحصیلی

جدول ۷. توزیع فراوانی شرکت‌کنندگان بر حسب دوره تحصیلی

پرسش	طبقه‌ها	فراوانی	درصد
دوره تحصیلی	کاردانی	۴۴	۱۳/۸
	کارشناسی	۲۵۵	۷۹/۷
	کارشناسی ارشد و بالاتر	۲۱	۶/۶
	کل	۳۲۰	۱۰۰

جدول فوق نشان می‌دهد در میان دانش‌جویان شرکت‌کننده در بررسی، حدوداً ۱۴ درصد در مقطع کاردانی، ۸۰ درصد در مقطع کارشناسی و ۷ درصد در مقطع کارشناسی ارشد و بالاتر مشغول به تحصیل بوده‌اند.

۶۸ بررسی فرهنگ حجاب و عفاف و نگرش به آن در بین دانش‌جویان دختر ...



۹. آزمون‌های آماری

در این پژوهش، برای بررسی وجود و میزان رابطه میان متغیر حجاب (متغیر وابسته) و متغیرهای مستقل، شامل نحوه فرزندپروری، رابطه والدین و فرزند و بررسی فرهنگ، از آزمون‌های هم‌بستگی استفاده می‌شود. برای انتخاب آزمون‌های هم‌بستگی مناسب برای نمونه موجود، نخست باید توزیع نمونه را بررسی کرد. برای انجام این مهم، از آزمون کلموگروف اسمیرنوف در راستای مشخص شدن توزیع متغیرها استفاده شده است.

۱.۹ آزمون کلموگروف اسمیرنوف

همان‌طور که اشاره شد، این آزمون به بررسی توزیع متغیرهای موجود در نمونه می‌پردازد. خروجی‌های این آزمون و تفسیر آن بدین شرح است: این آزمون فرض نورمالتی را آزمون می‌کند و اگر مقدار احتمال بیش‌تر از 0.05 باشد بدین معنی است که متغیرها از توزیع نرمال برخوردار بوده‌اند و برای آزمون فرضیه‌های تحقیق می‌توان از آزمون‌های پارامتری (پیرسون و ...) استفاده کرد. اطلاعات این بخش در جدول زیر ارائه شده است.

جدول ۸. مقادیر حاصل از آزمون کلموگروف اسمیرنوف

مقدار احتمال	مقدار Z	متغیر
۰/۱۱۳	۱/۴۳۳	حجاب (وابسته)
۰/۱۳۶	۱/۱۵۹	نحوه فرزندپروری (مستقل)
۰/۴۶۳	۰/۸۵۲	رابطه والدین و فرزند (مستقل)
۰/۲۳۲	۰/۸۲۳	بررسی فرهنگ (مستقل)

همان‌طور که در جدول فوق مشاهده می‌شود، مقدار احتمال به دست آمده برای متغیرها بیش‌تر از ۰/۰۵ است؛ بدین معنی که فرض نرمال بودن توزیع متغیرها رد نمی‌شود و استفاده از آزمون‌های پارامتری مجاز است. همان‌طور که در بالا اشاره شد، برای بررسی هم‌بستگی میان دو متغیر حجاب و نحوه فرزندپروری (به دلیل نرمال بودن توزیع این دو متغیر) از آزمون ضریب هم‌بستگی پیرسون استفاده شده است.

۲.۹ آزمون ضریب هم‌بستگی پیرسون

این آزمون به بررسی وجود هم‌بستگی میان دو متغیر و تعیین میزان این ضریب می‌پردازد. می‌خواهیم در این آزمون به بررسی میزان هم‌بستگی میان حجاب و نحوه فرزندپروری بپردازیم.

(هم‌بستگی معناداری وجود دارد: VSH_1 و هم‌بستگی معناداری وجود ندارد: H_0)

جدول ۹. مقادیر حاصل از آزمون ضریب هم‌بستگی پیرسون

مقدار احتمال	ضریب پیرسون	متغیر
۰/۰۰۱	۱	حجاب
۰/۰۰۱	۰/۱۸۴	نحوه فرزندپروری

با توجه به نتایج به دست آمده داریم: مقدار احتمال $= 0/001 > 0/05$. بنابراین میان متغیر حجاب و نحوه فرزندپروری هم‌بستگی معناداری وجود دارد. این هم‌بستگی مستقیم، به دلیل مثبت بودن علامت ضریب پیرسون و به میزان ۰/۱۸۴ است؛ البته این هم‌بستگی بسیار ناچیز است و می‌توان ادعان داشت که نحوه فرزندپروری نقش چندانی در حجاب ندارد. همان‌طور که در بالا اشاره شد، برای بررسی هم‌بستگی میان حجاب و تجربه گذشته فرد (بررسی فرهنگ)، به دلیل نرمال بودن توزیع این دو متغیر، از آزمون ضریب هم‌بستگی پیرسون استفاده شده است.

۷۰ بررسی فرهنگ حجاب و عفاف و نگرش به آن در بین دانش‌جویان دختر ...

۳.۹ آزمون ضریب هم‌بستگی پیرسون

این آزمون به بررسی وجود هم‌بستگی بین دو متغیر و تعیین میزان این ضریب می‌پردازد. در این آزمون به بررسی میزان هم‌بستگی میان حجاب و تجربه گذشته فرد (بررسی فرهنگ) پرداخته شده است.

(هم‌بستگی معناداری وجود دارد: $VSH1$ و هم‌بستگی معناداری وجود ندارد: H_0)

جدول ۱۰. مقادیر حاصل از آزمون ضریب هم‌بستگی پیرسون

متغیر	ضریب پیرسون	مقدار احتمال
حجاب	۱	۰/۰۶۶
بررسی فرهنگ	۰/۲۴۲	۰/۰۶۶

با توجه به نتایج به دست آمده داریم: مقدار احتمال $= ۰/۰۶۶ < ۰/۰۵$. بنابراین، میان متغیر حجاب و بررسی فرهنگی هم‌بستگی معناداری وجود ندارد. مطالب ذکر شده به این معناست که تجربه گذشته فرد در حجاب وی نقشی ایفا نمی‌کند. همان‌طور که در بالا اشاره شد، برای بررسی هم‌بستگی میان حجاب و رابطه والدین و فرزند (به دلیل نرمال بودن توزیع این دو متغیر) از آزمون ضریب هم‌بستگی پیرسون استفاده شده است.

۴.۹ آزمون ضریب هم‌بستگی پیرسون

این آزمون به بررسی وجود هم‌بستگی میان دو متغیر و تعیین میزان این ضریب می‌پردازد. در واقع، این آزمون به بررسی میزان هم‌بستگی میان حجاب و رابطه والدین و فرزند پرداخته است.

(هم‌بستگی معناداری وجود دارد: $VSH1$ و هم‌بستگی معناداری وجود ندارد: H_0)

جدول ۱۱. مقادیر حاصل از آزمون ضریب هم‌بستگی پیرسون

متغیر	ضریب پیرسون	مقدار احتمال
حجاب	۱	۰/۴۲۱
رابطه والدین و فرزند	۰/۳۱۱	۰/۴۲۱

با توجه به نتایج به دست آمده داریم: مقدار احتمال $= ۰/۴۲۱ < ۰/۰۵$ ؛ بنابراین، میان متغیر حجاب و رابطه والدین و فرزند هم‌بستگی معناداری وجود ندارد. بدین معنا که رابطه والدین و فرزند نقش چندانی در حجاب وی ندارد.

۱۰. نتیجه‌گیری

تحقیق حاضر به بررسی فرهنگ حجاب و عفاف در میان دانش‌جویان دختر دانشگاه‌های استان ایلام پرداخته است. بنابراین، بر آن شدیم که به نحوه نگرش دانش‌جویان دختر، درباره این مقوله و همچنین به یکی از خاستگاه‌های بااهمیت این نگرش، یعنی عوامل اجتماعی نگاهی داشته باشیم. از میان عوامل اجتماعی، چند عامل که به نظر می‌رسد در شکل‌گیری نگرش زنان درباره حجاب نقش عمده‌ای داشته است انتخاب شد.

گفتنی است با توجه به این‌که تاکنون پژوهش‌های جامع درباره فرهنگ و نگرش حجاب و عفاف در استان ایلام صورت نپذیرفته است، بنابراین ارجاع و استناد به آن‌ها مقدور نبوده است. به‌واقع، به دلیل نبود پژوهش‌های مشابه تأیید یا رد تحقیق‌های هم‌سو یا ناهم‌سو امکان‌پذیر نیست. البته پژوهش حاضر منبعی جامع برای دیگر پژوهش‌های مشابه به شمار می‌رود. فرضیه اول مربوط به رابطه تجربه گذشته فرد از رعایت حجاب و نگرش کنونی‌اش درباره حجاب بود که در این فرضیه هم رابطه معناداری میان این دو متغیر دیده نشد. بدین معنا که اگرچه فرد در گذشته از رعایت حجاب تجربه مطلوبی داشته است و همواره اطرافیانش را به رعایت حجاب تشویق می‌کرده است، اما این امر لزوماً نگرشی مثبت درباره حجاب را در زمان حال برای او به همراه ندارد؛ زیرا نگرش افراد در طول زندگی‌شان تحت تأثیر عوامل متعددی قرار دارد و تجربه‌های جدیدی که فرد کسب می‌کند ممکن است نگرش قبلی فرد به امور را دست‌خوش تغییرات اساسی کند. در مجموع، هیچ‌یک از این سه متغیر در این تحقیق، در نگرش فرد به حجاب تأثیری نداشتند و شاید بتوان گفت، در این زمینه تأثیر عوامل بیرونی، مانند محیط اجتماع و دانشگاه، تبلیغات و رسانه و نظایر این‌ها بر روی نگرش دختران به مقوله حجاب، پررنگ‌تر و محسوس‌تر است. فرضیه دوم، نحوه فرزندپروری بود. بدین منظور، با توجه به نظریات جامعه‌شناختی سه نوع شیوه تربیتی در نظر گرفته شد: ۱. دموکراتیک، ۲. آزادمنشانه، و ۳. استبدادی. یعنی هرچه شیوه تربیتی خانواده فرد به سمت شیوه دموکراتیک گرایش داشته باشد، نگرش فرد به حجاب مثبت است، چراکه فرد در این نوع خانواده آزادانه شیوه پوشش خود را انتخاب می‌کند و این‌طور نیست که شیوه پوشش بر او تحمیل شود، بنابراین به این پدیده نگرش مثبتی دارد. یافته‌های تحقیق حاکی از آن است که لزوماً داشتن نگرش مثبت به حجاب در فرد با شیوه تربیتی خانواده فرد رابطه معناداری دارد. عامل دیگر مربوط به سرمایه فرهنگی و رابطه والدین با فرد است. فرض بر این است که اگر سرمایه فرهنگی خانواده فرد بالاتر باشد، نگرش او به حجاب مثبت است؛ یعنی لزوم دسترسی بیش‌تر به کالاهای فرهنگی در

۷۲ بررسی فرهنگ حجاب و عفاف و نگرش به آن در بین دانش‌جویان دختر ...

خانواده‌هایی که ارتباط والدین با فرزندان بیش تر بوده و سرمایه فرهنگی بالایی داشته‌اند در ایجاد نگرش مثبت به حجاب نقشی نداشته است. با بررسی مطلب مطرح‌شده در این پژوهش و تحلیل یافته‌ها گفتنی است که اختلال روحی و روانی از آثار ناگوار بدحجابی در جامعه است. پوشش و حجاب نه تنها باعث سلامت اخلاقی جامعه و پای‌بندی به هنجارهای دینی می‌شود، بلکه زمینه بروز و شکل‌گیری بزه‌کاری‌های جنسی را به حداقل می‌رساند. حجاب باعث می‌شود فاصله‌های اجتماعی محفوظ بماند و رعایت شود؛ یعنی هر کسی نمی‌تواند با دیگران هر نوع تعاملی داشته باشد. بنابراین، پوشش تعامل‌ها را الگودار و معنادار می‌کند، ضمن این‌که پدیده حجاب و عفاف با لایه‌های مختلف فرهنگ مرتبط است. دانش، آگاهی، و معرفت ممکن است درون فرد به اعتقاد و باور تبدیل شود. تا این‌جا تحول در حیطه ذهن اتفاق می‌افتد. بعد از این‌که تمایل برای انجام یک رفتار درون فرد به وجود آمد، در صورتی که محیط مساعد باشد، آن رفتار شکل می‌گیرد و به‌مرور تثبیت می‌شود. محیط دانشگاه و فرهنگ اجتماعی جامعه در تثبیت این نگرش حائز اهمیت است. بنابراین، فضای فرهنگی جامعه و خانواده، کالاهای سرمایه‌های فرهنگی، فرهنگ تجربی و گذشته اجتماعی و نحوه فرزندپروری از عوامل مؤثر در فرهنگ و نگرش به حجاب و عفاف در نزد دانش‌جویان دختر دانشگاه‌های استان ایلام است.

منابع

- استاد ملک، فاطمه (۱۳۸۵). حجاب و کشف حجاب در ایران، تهران: مؤسسه مطبوعاتی عطایی.
 شهرزادی، رستم (۱۳۶۷). آموزش‌های زرتشت پیامبر ایران؛ آموزش گات‌ها، تهران: انجمن زرتشتیان.
 فتاحی‌زاده، فتحیه (۱۳۷۳). حجاب از دیدگاه قرآن و سنت، قم: انتشارات دفتر تبلیغات حوزه علمی قم.
 کریمی، یوسف (۱۳۷۳). روان‌شناسی اجتماعی، تهران: بعثت.
 مطهری، مرتضی (۱۳۷۴). مسئله حجاب، قم: صدرا.

منابع دیگر

- آپورت، گوردن دبلیو و ادوارد ای. جونز (۱۳۸۱). روان‌شناسی اجتماعی از آغاز تاکنون، ترجمه محمدنقی منشی طوسی، مشهد: آستان قدس رضوی.
 بیرقی اکبری، محمدرضا (۱۳۷۷). تحلیلی نو و عملی از حجاب در عصر حاضر، اصفهان: پیام عزت.
 پورسیدآقا، مسعود (۱۳۷۶). حجاب میوه شناخت، تهران: حضور.
 راسل، برتراند (۱۳۶۵). تاریخ فلسفه غرب، ترجمه نجف دریابندری، تهران: نشر پرواز.

لیلی خیدانی ۷۳

- راسل، برتراند (۱۳۷۴). *زناشویی و اخلاق*، ترجمه ابراهیم یونسی، تهران: اندیشه.
- شجاعی، محمد (۱۳۸۵). *درون صاف*، تهران: محیی.
- ضیاءپور، جلیل (۱۳۸۰). *پوشاک باستانی ایرانیان از کهن‌ترین زمان*، تهران: نشر نو.
- مجموعه مقالات اولین کنفرانس بین‌المللی فرهنگ و تمدن اسلامی (۱۳۷۳). تهران: وزارت فرهنگ و ارشاد اسلامی، مرکز مطالعات و تحقیقات فرهنگی بین‌المللی.
- مهریزی، مهدی (۱۳۸۱). *پوشش اسلامی*، تهران: مؤسسه فرهنگی دانش و اندیشه معاصر.