

جغرافیا و آمایش شهری - منطقه‌ای، شماره ۱۰، بهار ۱۳۹۳

وصول مقاله : ۱۳۹۲/۴/۳

تأیید نهایی : ۱۳۹۲/۱۱/۱

صفحات : ۳۸ - ۱۹

رتبه بندی محلات شهر سردشت از نظر حرکت به سوی خلاقیت با تأکید بر تحقق شهر خلاق با استفاده از تاپسیس و ANP

دکتر میر نجف موسوی^۱

چکیده

حرکت به سمت ایجاد و تحقق شهر خلاق به دلایل جایگاه شهر به عنوان محل شکل‌گیری بسترهای جامعه دانایی، اهمیت و محور بودن شهرها در توسعه اقتصادی بسیار ضروری و مهم است. این مقاله با هدف بررسی مؤلفه‌های شهر خلاق در محلات شهر سردشت، در راستای حرکت به سوی ایجاد محلات خلاق تلاش می‌کند. با توجه به مؤلفه‌های مورد بررسی، نوع تحقیق، کاربردی و روش بررسی آن توصیفی - تحلیلی است. جامعه آماری ۱۵ محله شهر سردشت و شاخص‌های تحقیق شامل ۲۰ شاخص شهر خلاق می‌باشد. بررسی وضعیت خدمات فرهنگی و چگونگی توزیع و سطح‌بندی آن‌ها نشان می‌دهد که محلات آزادگان و ترمینال به سبب وجود مراکز علمی، بیشترین میزان استفاده از خدمات فرهنگی را به خود اختصاص داده‌اند و همچنین بالاترین میزان نوآوری و اختراعات و ابداعات در محلات آزادگان و ترمینال با ۶۴ درصد بوده است. در مدل ANP نیز معیار نوآوری بیشترین تأثیر را در حرکت یک محله به سمت محله خلاق در شهر سردشت داشته است. در این میان شاخص‌های تعداد مراکز علم و فناوری، تعداد اختراعات به ترتیب با میزان ۰/۰۳۳ و ۰/۰۳۱ بیشترین نقش را در تحقق شهر خلاق سردشت دارند. همچنین بر اساس مدل TOPSIS، محلات استادیوم و آزادگان در شاخص‌های مورد مطالعه در بالاترین سطح از نظر میزان خلاقیت قرار دارند. محاسبات ضریب همبستگی چندگانه نیز روشن کرد که ۴۱/۸ درصد از تغییرات تحقق محلات خلاق شهر سردشت ناشی از بهبود و افزایش به کارگیری مؤلفه‌های شهر خلاق است به گونه‌ای که به ازای یک واحد تغییر در اثر انحراف معیار، معیارهای تحقق شهر خلاق ۰/۶۵۲ واحد تغییر در تحقق محلات خلاق شهر سردشت ایجاد می‌گردد. در نتیجه برای قرار گرفتن هر یک از محلات در مسیر تحقق شهر خلاق، استراتژی‌هایی چون تشکیل انجمن نخبگان و اتاق‌های فکر نخبگان مدیریت شهر، توزیع عادلانه خدمات و امکانات علمی و فناوری، اختصاص مکان‌هایی به طبقه خلاق جامعه و قرار دادن امکانات دسترسی به اینترنت برای طبقه خلاق و سایر شهروندان و ... بسیار تأثیرگذار می‌باشند.

کلید واژگان: شهر خلاق، نوآوری، سرمایه انسانی، کیفیت زندگی، تحلیل شبکه، مدل تاپسیس، محلات شهر سردشت

مقدمه

گاهی اوقات شهروندان می‌توانند شاهد رشد سریع یک شهر و حرکت به سوی پراکندگی شهری باشند که بسیاری از ویژگی‌های اصلی خود را در بین حومه‌های جدید از دست می‌دهند به گونه‌ای که هزینه‌های زندگی افزایش پیدا می‌کند. در این زمان مدیران شهری اقداماتی نظیر اجرای برنامه‌های مؤثر کاربری زمین، منطقه‌بندی و استفاده مجدد از زمین‌های رها شده در مرکز شهر، جهت رسیدگی به این مشکلات انجام می‌دهند (Florida, 2004: 25). اما این برنامه‌ها به طور گسترده منجر به درهم آمیختگی و افزایش تراکم و گسترش عمودی شهرها به ویژه در مراکز شهری می‌شود و مراکز شهری حس مکانی خود را از دست می‌دهند (McCann, 2007: 188). هر چند این روند منجر به گسترش مراکز علمی، فناوری، نوآوری و نهایتاً گسترش سرمایه‌های انسانی خلاق می‌گردد، اما تا زمانی که این چنین توسعه‌ای بر مبنای نظری سنتی شکل بگیرد، پیامدهایی چون افزایش بیکاری، افزایش نابرابری فضایی در داخل شهر و بدتر شدن شکاف اجتماعی و اقتصادی را به دنبال دارند (Zimmerman, 2008, 230-242). در این راستا حرکت به سوی تحقق و ایجاد شهرهای خلاق راهکار اساسی برای حل این‌گونه بحران‌ها می‌باشد. در این‌گونه شهرها با تأکید بر نخبگان و متخصصین برنامه‌ریزی شهری، مدیریت شهری، شهرسازان و سایر علوم مربوطه، شهرها تبدیل به مکان جذاب برای مطالعه، محل کار و حفظ نخبگان شهر می‌گردد و با بهبود کیفیت دانشگاهها و مراکز علمی، کیفیت کار، کیفیت زندگی، سطح تحمل و شیوه زندگی می‌توان در این مسیر حرکت کرد (Healey, 2004: 95). همچنین با به کارگیری این معیارها، ارتباط مستقیم بین امکانات و معیارهای شهری در جذب سرمایه‌های انسانی خلاق و سرمایه‌های اجتماعی در زمینه اقتصاد شهری به وجود می‌آید به گونه‌ای که با استفاده از این

سرمایه‌های انسانی و اجتماعی خلاق، می‌توانیم رشد و توسعه شهری را پیش‌بینی کنیم (Higgins and Morgan, 2000: 119). سرمایه اجتماعی معلول و گسترش‌دهنده سه مؤلفه‌ی مهم اعتماد اجتماعی، ارتباطات شبکه‌ای (انسجام اجتماعی) و هنجارها (مشارکت اجتماعی) است که وابستگی و ارتباط متقابل و محکمی با سرمایه فیزیکی، اقتصادی و انسانی دارند و به تسریع توسعه اقتصادی، فرهنگی و اطلاعاتی و رشد و بالندگی جامعه یاری می‌رساند و موجب ایجاد حس همکاری، همیاری و مشارکت میان اعضای جامعه می‌شود (موسوی و باقری کشکولی، ۱۳۹۱: ۱۱۲). «امروزه استعدادها، انگیزه‌ها، تمایلات، رؤیاهای و خلاقیت شهروندان به تدریج جای مزیت‌های سنتی شهرها مانند موقعیت مکانی، منابع طبیعی و نزدیکی به بازارها را می‌گیرد. خلاقیت افرادی که در شهرها زندگی می‌کنند یا مدیریت شهری را بر عهده دارند، متضمن موفقیت آن شهر در دنیای آینده‌است» (شهبان و رهگذر، ۱۳۹۱: ۶۷). حرکت به سمت ایجاد و تحقق شهر خلاق به دلایل جایگاه شهر به عنوان محل شکل‌گیری بسترهای جامعه دانایی، اهمیت و محور بودن شهرها در توسعه اقتصادی (اقتصاد دانایی)، جایگاه و اهمیت شهر به عنوان یکی از الزامات اساسی تشکیل خوشه‌های علم و فناوری و نقش و جایگاه شهرها در جذب، استفاده و حفظ سرمایه‌های انسانی خلاق (طبقه خلاق) بسیار ضروری و مهم است (ربانی و همکاران، ۱۳۹۰: ۱۶۰). شهر "سردشت" بر اساس تقسیمات شهری دارای ۱۰ محله شهری با جمعیتی در حدود ۴۱۲۳۰ نفر می‌باشد که محله "مارغان" با ۴۸۵۲ نفر بیشترین میزان جمعیت و محله "شیوه ابراهیم" با ۱۱۷۵ نفر کمترین میزان جمعیت را در خود جای داده‌اند. همچنین محلات ترمینال و ماشین آلات به سبب استقرار دانشگاه، محلات دارای قابلیت بالای شکل‌گیری خلاقیت می‌باشند و توزیع به نسبت مناسب مراکز آموزشی، مراکز رشد و علمی و ... در

در نهایت میزان برخورداری، از مدل تاپسیس استفاده شده است. همچنین برای ارتباط بین متغیرها، آزمون‌های آماراستنباطی مانند ضریب رگرسیون چندمتغیره به کار برده شده است.

- معرفی متغیرها و شاخص‌های

جدول ۱: شاخص‌های شهر خلاق

| | |
|---|--------------------|
| تعداد قهریه‌خنگان و هنرمندان، تعداد دانشجویان، شاغلان دارای تحصیلات عالی، مهاجرین وارد شده برای تحصیلات عالی، میزان تراکم جمعیت | سرمایه انسانی خلاق |
| تعداد واحدهای تحقیق و توسعه، تعداد محققان واحدهای تحقیق و توسعه، تعداد اختراعات، تعداد پارک‌ها و مراکز رشد علم و فناوری، تعداد خوشه‌های صنعتی، فعالیت‌های تحقیق و توسعه | نوآوری |
| مشارکت اجتماعی، علاقه فراوان به جامعه، اعتماد اجتماعی، تعاون و همیاری، شرکت در شبکه روابط اجتماعی | سرمایه اجتماعی |
| فرهنگ و گردشگری، اوقات فراغت، وضعیت زیست محیطی، وضعیت اقتصادی، وضعیت کالیدی | کیفیت زندگی |

مآخذ: نگارنده، ۱۳۹۲

- مدل مفهومی تحقیق

با توجه به مؤلفه‌های تحقیق، معیارهای شهر خلاق و نقش آن‌ها در ارزیابی میزان خلاقیت در محلات شهر سردشت در راستای تحقق محلات خلاق (میزان تحقق‌پذیری) در (شکل ۱) نمایش داده شده است.

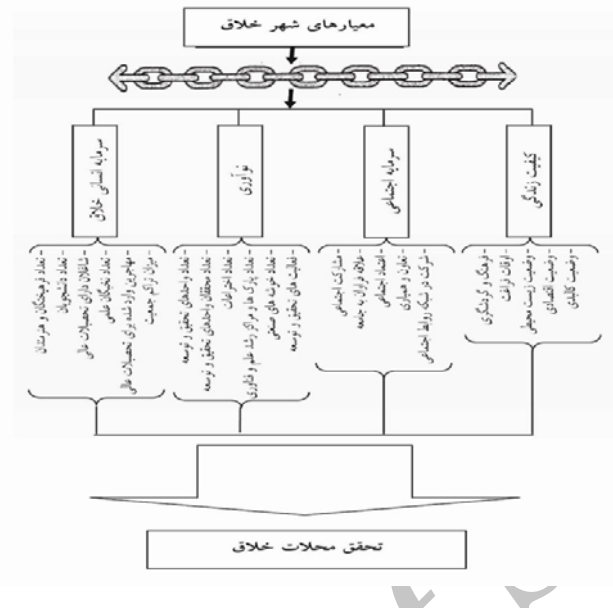
سایر محلات زمینه ساز خلاقیت و نوآوری در محلات را فراهم کرده‌اند. این مقاله با هدف بررسی مؤلفه‌های سرمایه انسانی خلاق، نوآوری، سرمایه اجتماعی و کیفیت زندگی در محلات شهر سردشت در راستای افزایش زیست‌پذیری محلات شهر و حرکت به سوی ایجاد محلات خلاق تلاش می‌کند.

اهداف

- ۱- بررسی مؤلفه‌های شهر خلاق در محلات شهر سردشت
- ۲- شناسایی میزان تأثیرگذاری هر یک از مؤلفه‌ها در تحقق شهر خلاق در محلات شهر سردشت
- ۳- رتبه بندی محلات شهر سردشت از نظر میزان خلاقیت
- ۴- ارائه راهکارهایی جهت تحقق شهر خلاق در محلات شهر سردشت

روش تحقیق

با توجه به اهداف تحقیق و مؤلفه‌های مورد بررسی، نوع تحقیق کاربردی و روش بررسی آن توصیفی-تحلیلی است. جامعه آماری ۱۵ محله شهر سردشت، بر اساس تقسیمات سیاسی-اداری می‌باشد. ابزار گردآوری اطلاعات برای بررسی معیارهای شهر خلاق شامل ۲۰ شاخص شهر خلاق می‌باشد (موسوی و همکاران، ۱۳۹۱: ۱۰۸) (جدول ۱) که از سرشماری عمومی نفوس مسکن، سالنامه‌های آماری، شهرداری‌ها، مراکز آموزش عالی، پارک‌های علم و فناوری، مراکز رشد و سازمان‌ها و نهادهای ذی‌ربط جمع‌آوری شده است. در تجزیه و تحلیل داده‌ها جهت ارزیابی میزان خلاقیت و



شکل ۱: مدل مفهومی تحقق محلات خلاق در شهر سردشت

پیشینه تحقیق

اولین کسی که به مطالعه و ارائه مطالبی درباره شهرهای خلاق پرداخت ریچارد فلوریدا بود (خسروی، ۱۳۸۹: ۱۱۱). او معتقد بود خلاقیت و نوآوری با هم به عنوان عناصر کلی حرکت شهرها به سمت موفقیت هستند (Harvey, 2012: 528). به گونه‌ای که این نوآوری‌های فن‌شناختی منجر به دگرگونی شهرها و افزایش سرمایه‌گذاری در آن‌ها می‌شوند (موسوی، سعید آبادی و فهر، ۱۳۸۹: ۴۳). این خلاقیت و نوآوری‌ها از سرمایه‌های انسانی خلاق منتج می‌گردند و منجر می‌شود افراد خلاق زمینه‌های قدرتمند شدن شهر و رشد اقتصادی ناحیه‌ای را فراهم سازند. در نتیجه اقتصاد شهر خلاق براساس نوآوری‌ها و ایده‌های شهروندان خلاق به بالاترین سطح بازدهی دست می‌یابد و با پویایی که در همه ابعادش وجود دارد به پایداری خواهد رسید. این افراد مکان‌هایی را برای زندگی ترجیح می‌دهند که دارای ویژگی‌هایی نظیر خلاقیت، نوآوری، تنوع و تسامح باشند (قورچی، ۱۳۹۱: ۶۶). همچنین این طبقه خلاق با شکل دادن روابط بین

فرآیندهای اجتماعی و فعالیت‌های اقتصادی، شبکه‌های خلاق را ایجاد می‌کنند، به طوری که با برقراری ارتباط بین مردم، مکان‌ها و شبکه‌ها، می‌توان به سمت تحقق شهر خلاق حرکت کرد (Evans, 2009: 1038). در این حرکت به سمت تحقق شهر خلاق، مدیریت شهری نقش کلیدی را بر عهده دارد. مدیریت شهری با اهدافی چون شهر برای مردم، برخورداری اقتصادی، شهر دانش، شهر اکولوژیک، شهر متصل، شهر پیش رو و استفاده بهینه از منابع منجر به ارتقای کیفیت زندگی و زیست پذیری شهر کمک خواهد کرد (خان سفید، ۱۳۹۱: ۹۴-۹۲). ارتقای کیفیت زندگی با توسعه فضاهای عمومی و جمعی به عنوان بستر شهر خلاق حاصل می‌شود زیرا فضاهای عمومی با درگیر کردن مفاهیمی چون مشارکت، تنوع، سرزندگی، جذابیت، ارزش اقتصادی و هویت بخشی به عنوان موتور محرکه شهر خلاق عمل می‌کند بنابراین توجه به فضای عمومی نیازمند مدیریت شهری خلاق است تا از تخریب فضاهای عمومی شهر جلوگیری کند و باعث افزایش خلاقیت در ساکنین گردد (کلانتری و همکاران، ۱۳۹۱: ۷۸-۷۴).

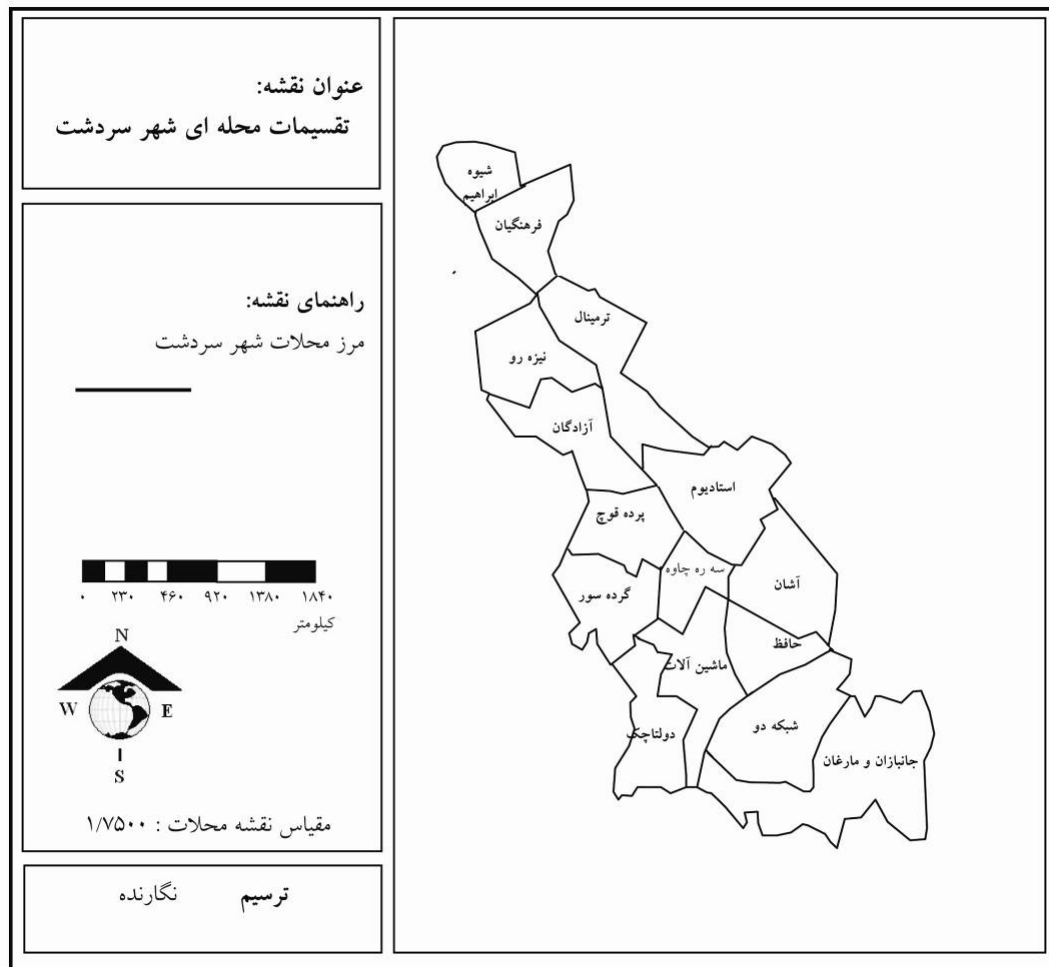
شده است. این شهرستان از دو بخش «مرکزی» و «وزینه» تشکیل شده است و دارای سه شهر سردشت، ربط و میرآباد می باشد. شهر سردشت در طی دوره های گذشته به لحاظ افزایش یا کاهش جمعیتی، سیر صعودی داشته است. جمعیت این شهر از ۲۶۴۵ نفر در سال ۱۳۳۵، به ۴۱۲۳۰ نفر در سال ۱۳۹۰ رسیده است. محله مارغان با ۴۸۵۲ نفر بیشترین میزان جمعیت و محله شیوه ابراهیم با ۱۱۷۵ نفر کمترین میزان جمعیت را در خود جای داده اند (شهرداری سردشت، ۱۳۹۰). شکل شماره ۲ تقسیمات محلات شهر سردشت را نشان می دهد.

سؤالها و فرضیه ها

۱- میزان تأثیرگذاری هر یک از مؤلفه های شهر خلاق در تحقق شهر خلاق در سطح محلات شهر سردشت متفاوت است.

محدوده و قلمرو پژوهش

شهرستان سردشت در جنوب غربی استان آذربایجان غربی واقع شده است. وسعت آن در حدود ۱۴۱۱/۳ کیلومتر مربع بوده و از شمال به شهرستان پیرانشهر، از جنوب به بانه، از شمال غرب به مهاباد و از شرق به بوکان و از غرب به کردستان عراق محدود



شکل ۲: تقسیمات محلات شهر سردشت

مأخذ: شهرداری سردشت، ۱۳۹۰

مفاهیم، دیدگاه‌ها و مبانی نظری

اغلب به این مسأله اذعان شده است که خلاقیت و نوآوری بودن یک پدیده‌ی شهری است. تقریباً "همه‌ی تغییرات تکنولوژیکی و سازمانی به لحاظ اقتصادی مهم در حوزه‌های شهر - مانند شروع شده و رشد کرده‌اند و جان اسکوب ۲ در کتاب متنفوذش "اقتصاد شهرها" استدلال می‌کند که حتی کشاورزی در شهرها رشد کرد. تنها در حوزه‌های متراکم از جمعیت، که در آن مردم از مکان‌های مختلف و با مهارت‌ها و مشاغل بسیار متفاوت برای تجارت ملاقات می‌کرده و با خود دام‌ها و حیوانات مختلفی برای خوراک و تجارت می‌آوردند، احتمال ترکیبات نوین وجود داشت، ترکیباتی که به گذر از شکار و گردآوری به کشاورزی ساکن انجامید یعنی به انقلاب نوسنگی.

پیترهال ۳ در کتاب مشهورش "شهرها در تمدن" استدلال می‌کند که شهرها گهواره‌های خلاقیت هستند و این که این مسأله درباره‌ی انواع بسیار متفاوت از خلاقیت برای مثال خلاقیت فرهنگی/ هنری تکنولوژی و سازمانی همچنین تقاطع‌های میان آن‌ها، برای مثال وقتی خلاقیت‌های تکنولوژیک و هنری در زمینه‌های صنعت سینما، موسیقی ضبط شده، تلویزیون و چند رسانه‌ای‌ها ترکیب می‌شوند، صدق می‌کند. این‌طور به نظر می‌رسد که چیزهایی که خلاقیت هنری و فرهنگی را شکل می‌دهند تا حدود زیادی همان‌هایی هستند که خلاق بودن تکنولوژیک را شکل می‌دهند. بنابراین می‌توان گفت عواملی که در یک شهر یا جامعه منجر به ایجاد نوآوری و خلاقیت می‌شوند، زیاد می‌باشند. بدیهی است در محیط زیست جهانی امروز، فشار برای نوسازی اقتصادی با نوآوری‌هایی همراه می‌شود. این چنین تجدید شامل ارتباط و داشتن سهم در اقتصاد جدید جهانی براساس دارایی‌های متمایز مانند مکان، جغرافیا، فرهنگ، مهارت‌ها و دانش است.

در کشورهای در حال توسعه، همگامی با اقتصاد جهانی به طور معمول نیاز به رویکرد چند وجهی دارد. حفظ و جذب شهروندان پویا، سرمایه گذاری و اشتغال، بهبود کیفیت مکان از طریق سرمایه گذاری در زیرساخت‌ها و امکانات در محله‌های کمتر توسعه یافته و یا در مناطق با تمرکز بالا، منجر به حرکت به سمت تحقق شهر خلاق و پویا می‌گردد (Duxbury, 2004: 18). از آن جایی که شهرها، متنوع و سرشار از تعامل و همچنین مملو از مشکل هم هستند، تجمعات بزرگ انسان‌ها ذاتاً "پیچیده و ناجور است، و برای برقرار کردن و توسعه دادن یک شهر نظم شهری پایه، مردم در شهرها مجبور بوده اند، خلاق باشند. بنابراین شهرها به طور فرآیندهای از مفاهیم شهر خلاق (Landry, 2008: 35)، طبقه خلاق (Florida, 2002: 46) با تأکید بر اهمیت فرهنگ و هنر در بافت‌های شهر استفاده می‌کنند (Cooke and Lazzeretti, 2008: 65). در واقع متغیرهای شهر خلاق عبارت‌است از فناوری، استعداد و سطح تحمل که در بین طبقه خلاق بسیار پراهمیت و بارزتر می‌باشند. اگرچه این سه متغیر به تنهایی منجر به خلاقیت نمی‌شود، ولی آن‌ها به عنوان عامل‌های جذب‌کننده و شکل‌دهنده به شهر و قراردونده آن به سمت شهر خلاق عمل می‌کنند (Florida and Kennedy, 1998: 36). به طور خلاصه برای خلاقیت و نوآوری در شهرها، فرآیندهای برنامه ریزی باید از اصول زیر پیروی کنند:

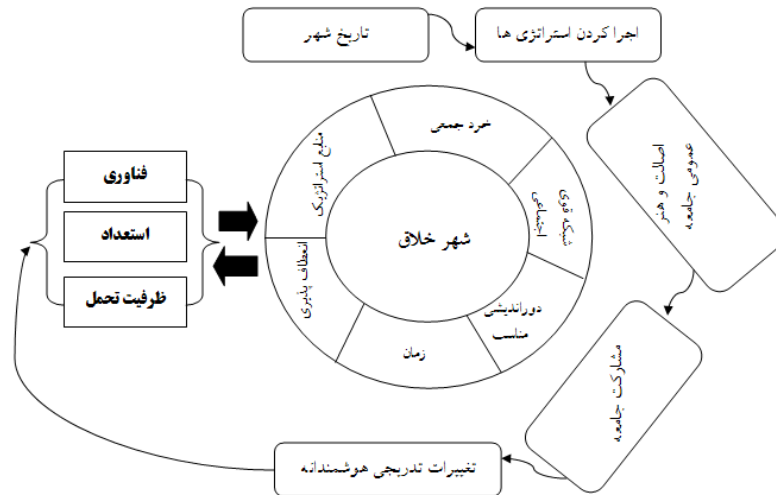
- در هر شهر یا جامعه‌ای در تاریخ خود، توسعه، سرمایه انسانی و دارایی‌ها، چالش‌ها، آرمان‌ها و فرصت‌ها باید منحصر به فرد باشد.
- اجرایی کردن ایده‌ها و استراتژی‌ها در یک شهر، هنر است که براساس دانش و استعداد‌های مناطق، حساسیت به پیچیدگی اکوسیستم فرهنگی یک جامعه و زمینه‌های گسترده‌تر فعالیت‌ها انجام می‌گیرند.
- توسعه شهر باید ریشه در اصالت و هنر عمومی جامعه داشته باشد.

2 - Jane sacob

3 - Peter Hall

اعمال شده می‌تواند به نوآوری قابل توجه منجر شود (Duxbury, 2004: 21).

- نوآوری‌های پایدار در شهر باید با مشارکت جامعه و مالکیت مشترک فرآیندها و نتایج همراه باشند.
- پروژه‌های کوچک که در طول زمان پایدار هستند، بسیار مختلف می‌باشند. تغییر تدریجی هوشمندانه



شکل ۳: فرآیندهای برنامه ریزی در راستای تحقق شهر خلاق

می‌شوند. این کار نیاز به مواردی چون خلاقیت در مهندسی، مددکاری اجتماعی، برنامه‌ریزی، مدیریت بحران و متخصصین در زمینه‌های معماری، مسکن، فناوری اطلاعات، روان‌شناسی محیطی، باستان‌شناسی، علوم طبیعی، محیط زیست، هنرمندان و مهم‌تر از همه مردم عادی به عنوان شهروندان دارد تا زمینه‌های شکل‌گیری شهر خلاق را فراهم سازند (Landry, 2008: 42). در این راستا، جاذبه‌های شهر برای جذب مهاجرین نخبه و قرار گرفتن آن‌ها در کنار طبقه خلاق شهر با جذب‌کننده‌های فرهنگی، تنوع ارزش‌ها، باز بودن محیط و پذیرا بودن مهاجرین و افزایش سطح تحمل شهر می‌تواند شاخص‌های مهمی برای اندازه‌گیری کیفیت زندگی گردد؛ به طوری که از خروجی خلاقیت این بخش می‌توان به بهبود اشتغال و

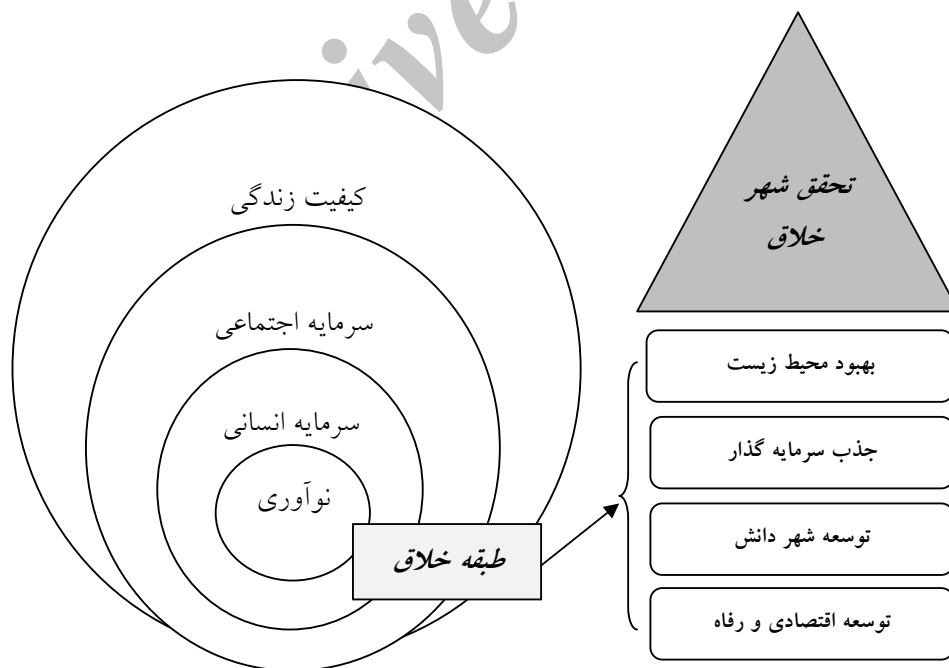
روشن است که توسعه و نگهداری نظم شهری به کار جمعی و خلاقیت تکنولوژیکی، همچنین خلاقیت سازمانی و اجرایی نیازمند است. بوسیله‌ی شکل دادن محیط‌هایی حلال مشکلات در معنایی چنین گسترده، شهرها موتورهای بسیار مهم تغییر برای خودشان و برای کشورهاشان، همچنین برای توسعه‌ی بلند مدت تمدن خواهند بود. توسعه‌ی بلند مدت یک فرایند مدام و پیوسته نیست، بلکه یک فرایند " غیر یکنواخت و ترکیبی " است، که در آن فوران‌های کوتاه مدت خلاقیت در تعداد اندکی از شهرها نقش بسیار مهمی ایفا کرده‌است.

بنابراین هدف از تحقق این چنین شهری این است که به شهر، به عنوان یک اثر هنری نگریسته شود که در آن شهروندان با تعامل و مشارکت باعث دگرگونی و زیست‌پذیری محیط با ایجاد نوآوری و خلاقیت در شهر

نوآوری و خلاقیت در شهرها را توصیف کردند که در راستای تحقق شهر خلاق و بالا بردن کیفیت زندگی شهروندان بوده است (Gertler, 2004: 124). یک چیز جالب در مورد طبقه‌ی خلاق آن است که آن‌ها طبق نظر فلوریدا جذب جاهایی می‌شوند و در جاهایی تجمع پیدا می‌کنند که کیفیت‌های معینی دارند، برای مثال مکان‌هایی موصوف به باز بودن، تنوع، درآمدهای بالا و تأمین مطلوب خدمات فرهنگی و عمومی. مکان‌هایی که قابلیت جذب مردم خلاق را دارند، یعنی معمولاً شهرهایی حائز یک ساینز مشخص، همچنین شانس بیشتری برای افزایش دادن کار آمدی دینامیکشان دارند. طبقه‌ی خلاق تغییر تکنیکی و رشد اقتصادی برای شهرهایشان می‌آورند. به این دلایل مدیران و طراحان شهری ممکن است روی خلق محیط‌هایی متنوع و جالب که برای این گروه مهم از مردم جذاب هستند، متمرکز شوند.

بسترسازی برای بروز استعدادها و ... اشاره کرد (Hall, 2003: 143).

حرکت به سوی شهر خلاق در مکاتب مختلف بسیار متفاوت می‌باشد. در مکتب نئولیبرال، تحقق شهر خلاق به شیوه جذب سرمایه‌گذاری مستقیم خارجی صورت می‌گیرد، در این مکتب شهرهای رقابت شکل می‌گیرند و این شهرها با ارائه منابع گسترده، نیروی کار ماهر را جذب می‌کنند و از آن‌ها به عنوان طعمه برای سرمایه‌گذاری مستقیم استفاده می‌کنند (Garnham, 2005: 21). در مجموع در این مکتب، نظریه‌ها و کاربردهای عملی طبقه خلاق، تأثیر عمده‌ای در مفهوم اقتصاد محوری شهرهای خلاق دارند. در مطالعات گسترده طبقه‌بندی شده به وسیله سازمان‌های توسعه اقتصادی، طبقه خلاق و گفتمان ظهور استعدادها و نوآوری‌ها، در اواسط دهه ۱۹۹۰ یک جمعیت جدیدی از نخبگان جامعه بایده‌های جدید و راه‌های تحقق



شکل ۴: نقش طبقه خلاق در تحقق شهر خلاق
مآخذ: نگارنده

یافته‌های تحقیق

- بررسی معیارهای شهر خلاق در محلات شهر سردشت

در سرشماری آمار جمعیتی شهر سردشت، در سال ۱۳۴۵، جمعیت این شهر برابر با ۵۷۵۹ نفر بوده‌است

که با متوسط نرخ رشد ۴/۴ به ۴۰۵۶۹ هزار نفر جمعیت در سال ۱۳۹۰ افزایش یافته‌است. بیشترین میزان رشد جمعیت در سال‌های ۱۳۵۵ تا ۱۳۶۵ رخ داده که دلیل عمده آن افزایش رشد طبیعی جمعیت بعد از تحولات جنگ ایران و عراق می‌باشد (جدول ۲).

جدول ۲: بررسی میزان جمعیت شهر سردشت (۱۳۹۰-۱۳۴۵).

| سال | جمعیت | افزایش جمعیت | رشد سالانه |
|------|-------|--------------|------------|
| ۱۳۴۵ | ۵۷۵۹ | - | - |
| ۱۳۵۵ | ۱۰۲۰۷ | ۴۴۴۸ | ۵/۸ |
| ۱۳۶۵ | ۱۷۸۷۷ | ۷۶۷۰ | ۵/۷۶ |
| ۱۳۷۵ | ۳۰۹۰۴ | ۱۳۰۲۷ | ۵/۶۲ |
| ۱۳۸۵ | ۳۷۶۹۹ | ۶۷۹۵ | ۲ |
| ۱۳۹۰ | ۴۰۵۶۹ | ۲۸۷۰ | ۱/۴۷ |

مآخذ: مرکز آمار ایران، ۱۳۹۰-۱۳۴۵

از کل جمعیت ۴۰۵۶۹ نفری شهر سردشت، بیشترین میزان متعلق به محله "استادیوم" با ۴۰۷۲ نفر و ۹۰۵ خانوار و کمترین میزان مربوط به محله "شیوه ابراهیم" با ۱۱۷۵ نفر جمعیت و ۲۶۱ خانوار می‌باشد (جدول ۳).

از کل جمعیت شهر سردشت، ۳۲/۶۵ درصد در گروه سنی (۱۴-۰ ساله)، ۶۲/۹ درصد در گروه سنی (۶۵-۱۵ ساله) و ۴/۴۵ درصد در گروه سنی ۶۵ ساله و بیشتر قرار دارد.

جدول ۳: توزیع میزان جمعیت و خانوار در سطح محلات شهر سردشت

| محل | جمعیت | تعداد خانوار | محل | جمعیت | تعداد خانوار |
|--------------|-------|--------------|----------|-------|--------------|
| شیوه ابراهیم | ۱۱۷۵ | ۲۶۱ | آزادگان | ۲۵۵۵ | ۵۶۷ |
| دولت‌چک | ۲۶۷۵ | ۵۹۴ | ترمینال | ۳۹۹۵ | ۸۸۷ |
| گرده سور | ۲۴۳۵ | ۵۴۱ | فرهنگیان | ۳۵۷۵ | ۷۹۵ |
| آشان | ۳۰۹۵ | ۶۸۸ | جانبازان | ۴۸۵۲ | ۱۰۷۸ |
| استادیوم | ۴۰۷۲ | ۹۰۵ | شبکه دو | ۲۱۹۵ | ۴۸۸ |
| سه ره چاوه | ۱۲۶۰ | ۲۸۰ | نیزه رو | ۲۷۹۵ | ۶۲۱ |
| ماشین آلات | ۱۷۴۰ | ۳۸۷ | حافظ | ۱۷۱۵ | ۳۸۱ |
| پرده قوچ | ۲۴۳۵ | ۵۴۱ | | | |

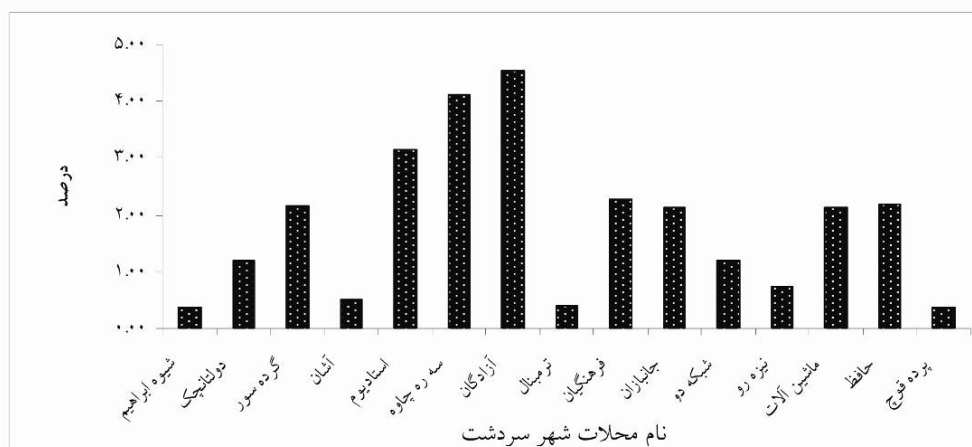
مآخذ: مرکز آمار ایران، ۱۳۹۰-۱۳۴۵

نفر در مقطع دبیرستان و ۵۳۹ نفر در مقطع تحصیلات تکمیلی در حال تحصیل بوده‌اند.

در سال ۱۳۹۰، در شهر سردشت ۵۰۷۵ نفر در مقطع دبستان، ۳۶۲۱ نفر در مقطع راهنمایی و ۲۵۶۷

حاضر در بیش از ۲۲ رشته تحصیلی در حال فعالیت می‌باشد و همچنین دانشگاه آزاد سردشت با ۲۳ رشته تحصیلی و آموزشگاه‌های آزاد علمی همراه با مدارس نقش بسزایی در کارایی بیشتر سرمایه‌های انسانی محلات مختلف شهر سردشت دارند. این مراکز در سطح شهر مساحتی بالغ بر ۴۵۷۹۵/۰۹۷ متر مربع با سرانه ۱/۲۱ درصد را دربرگرفته‌است. بررسی‌های وضعیت علمی محلات نشان می‌دهد که در محلات آزادگان و ترمینال به سبب وجود دانشگاه و مراکز علمی، بالاترین میزان اسناد و مطالعات علمی انجام می‌شود. شکل (۵) میزان برخورداری محلات از مراکز آموزشی و علمی را نشان می‌دهد.

نسبت باسوادی شهر سردشت در سال ۱۳۹۰، برای مردان ۹۱/۸ و برای زنان ۷۸/۲ درصد بوده‌است. این نسبت در سال ۱۳۸۵ به مراتب بهبود یافته‌است. چگونگی توزیع سرمایه‌های انسانی در محلات شهر سردشت نشان می‌دهد، بیشترین میزان افراد باسواد در محلات فرهنگیان، جانبازان، استادیوم، ترمینال و سه‌راه چاوه بوده‌است که دلیل عمده آن تعدد مراکز آموزشی، علمی و پژوهشی در این محلات می‌باشد. شهر سردشت به عنوان شهرهای سطح دو استان آذربایجان غربی، شهرهایی هستند که فاقد دانشگاه دولتی بوده و دارای دانشگاه آزاد و پیام نور و در بعضی موارد دارای علمی کاربردی و فنی و حرفه‌ای هستند. مراکز علمی چون دانشگاه پیام نور سردشت در حال



شکل ۵: میزان برخورداری از مراکز آموزشی در سطح محلات شهر سردشت

خدمات فرهنگی را به خود اختصاص داده‌اند. همچنین بالاترین میزان نوآوری و اختراعات و ابداعات در محلات آزادگان و ترمینال با ۶۴ درصد بوده‌است. در مجموع می‌توان گفت از نظر کارکردهای اجتماعی، اقتصادی و فرهنگی شهر سردشت در رتبه ۱۱ در بین شهرهای استان آذربایجان غربی قرار دارد.

برای بررسی وضعیت خدمات فرهنگی و چگونگی توزیع و سطح بندی آن‌ها از تعداد کتابخانه‌های عمومی و تعداد کتب استفاده شده‌است. در شهر سردشت ۲ کتابخانه عمومی وجود دارد که اگر کتابخانه‌های دانشگاه‌ها را نیز به آن‌ها اضافه کنیم، در مجموع شهروندان از حدود ۳۷۵۰ کتب موجود در این کتابخانه‌ها استفاده می‌کنند. محلات آزادگان و ترمینال به سبب وجود مراکز علمی، بیشترین میزان استفاده از

نوآوری در محلات شهر سردشت شاخص‌های مختلفی در نظر گرفته شده‌است. به گونه‌ای که با ایجاد ارتباط درون گروهی و برون گروهی بین عناصر و شاخص‌ها، تأثیرات هر یک از عناصر در افزایش میزان خلاقیت در شهروندان محلات مختلف شهر سردشت مشخص می‌شود. در این مقاله معیارها در چهار خوشه شامل خوشه‌های نوآوری، سرمایه اجتماعی، سرمایه انسانی و کیفیت زندگی که هر یک از آن‌ها دربرگیرنده تعدادی عناصر تأثیرگذار می‌باشند، قرار گرفته اند؛ به گونه ای که علاوه بر ارتباط درون گروهی، در بین خوشه‌ها نیز وابستگی وجود دارد.

– کاربرد مدل ANP در اولویت‌های عوامل مهم تأثیرگذار ایجاد زمینه‌های خلاقیت

شهر سردشت با ۵ درمانگاه، ۲ دانشگاه، ۶ هتل، ۱۱۵ رستوران، ۱ بیمارستان عمومی، ۵۰۲۲۲ متر مربع کاربری اراضی اداری، ۸ آموزشگاه علمی آزاد، ۱۳۸ مرکز آموزشی کودکان استثنایی تا مقاطع متوسطه و ... دارای ظرفیت بالقوه‌ای برای حرکت به سوی تحقق شهر خلاق می‌باشد؛ کما آن‌که تعدادی از این مراکز آموزشی ابتدایی، راهنمایی و متوسطه، دارای سیستم‌های فناوری اطلاعات می‌باشند که زمینه‌های خلاقیت را در بین دانش آموزان افزایش می‌دهند. در ارتباط با معیارهای ایجاد خلاقیت و

جدول ۴: ماتریس مقایسه زوجی و وزن خوشه‌ها

| عنوان | نوآوری | سرمایه اجتماعی | سرمایه انسانی | کیفیت زندگی | وزن نسبی | وزن نهایی |
|----------------|--------|----------------|---------------|-------------|----------|-----------|
| نوآوری | ۱ | ۲/۶۴ | ۳/۱۵ | ۲/۱۸ | ۰/۶۱۸ | ۰/۲۱۵ |
| سرمایه اجتماعی | ۱/۵۲ | ۱ | ۰/۸۲ | ۱/۳۷ | ۰/۴۲۰ | ۰/۱۶۹ |
| سرمایه انسانی | ۲/۱۶ | ۱/۲۱ | ۱ | ۱/۵۸ | ۰/۵۸۳ | ۰/۱۸۶ |
| کیفیت زندگی | ۰/۹۲ | ۱/۳۴ | ۲/۲۷ | ۱ | ۰/۵۱۲ | ۰/۱۷۳ |

مأخذ: محاسبات نگارنده، ۱۳۹۲

ماتریس به دست می‌آید و نتیجه وارد سوپر ماتریس اولیه می‌شود. سوپر ماتریس حاصل از تلفیق ماتریس‌های مختلف، سوپر ماتریس اولیه است که جمع عناصر هر ستون سوپر ماتریس بیش از یک است و در مرحله بعد، سوپر ماتریس نرمال می‌شود و سوپر ماتریس حاصله از آن سوپر ماتریس وزنی است و نهایتاً جهت همگرا شدن سوپر ماتریس وزنی، عناصر موجود در معیارها آن قدر به توان می‌رسند، تا همگرا شوند (جدول ۵).

مطابق جدول (۴) وزن نسبی خوشه‌ها از طریق مقایسه ماتریس زوجی به دست آمده‌است. در ماتریس زوجی نمره a_{ij} اهمیت نسبی مؤلفه در سطر i با توجه به ستون j را نشان می‌دهد؛ به عبارتی $a_{ij} = w_i/w_j$ را مشخص می‌کند که نمره یک نشان دهنده اهمیت برابر دو مؤلفه و نمره ۹ برابر با اهمیت خیلی زیاد i بر مؤلفه j است. سپس مقایسه عناصر داخل هر خوشه شبیه روش AHP انجام می‌گیرد، در گام بعدی وزن نسبی عناصر ماتریس محاسبه و در نهایت عناصر جدول نرمال می‌شوند. با توجه به این که برخی عناصر درون خوشه‌ها ممکن است، به عناصر سایر خوشه‌ها وابسته باشند، در این صورت با توجه به معیارهای کنترل ماتریس مقایسه زوجی تشکیل شده و عناصر ماتریس دو به دو با هم مقایسه می‌شوند و وزن

جدول ۵: سوپر ماتریس وزنی حاصل از معیارها و عناصر درون خوشه‌ها

| K.L | | | | | S.E | | | | | N | | | | | S.H | | | | | ۱ S.H ۲ S.H ۳ S.H ۴ S.H ۵ S.H ۶ S.H | | | |
|-------|-------|-------|-------|-------|-------|-------|-------|-------|-------|-------|-------|-------|-------|-------|-------|-------|-------|-------|-------|--|-------|-------|-------|
| ۵.K.L | ۴.K.L | ۳.K.L | ۲.K.L | ۱.K.L | ۵.S.E | ۴.S.E | ۳.S.E | ۲.S.E | ۱.S.E | ۴.N | ۳.N | ۲.N | ۲.N | ۲.N | ۱.N | ۴.S.H | ۳.S.H | ۱.S.H | ۱.S.H | | | ۲.S.H | ۱.S.H |
| ۰/۰۰۰ | ۰/۰۶۹ | ۰/۱۲۷ | ۰/۰۰۰ | ۰/۳۱۲ | ۰/۶۳۹ | ۰/۰۰۰ | ۰/۳۱۸ | ۰/۸۱۶ | ۰/۱۳۲ | ۰/۰۰۰ | ۰/۰۰۰ | ۰/۰۸۹ | ۰/۳۰۱ | ۰/۴۱۲ | ۰/۲۱۷ | ۰/۷۳۰ | ۰/۱۳۲ | ۰/۰۹۸ | ۰/۱۷۸ | ۰/۱۸۹ | ۰/۰۰۰ | S.H | |
| ۰/۰۰۰ | ۰/۲۶۷ | ۰/۳۴۸ | ۰/۱۹۷ | ۰/۲۴۵ | ۰/۱۵۶ | ۰/۱۴۲ | ۰/۰۰۰ | ۰/۱۹۲ | ۰/۴۴۰ | ۰/۴۳۸ | ۰/۰۰۰ | ۰/۵۴۲ | ۰/۲۰۶ | ۰/۱۴۷ | ۰/۰۰۰ | ۰/۶۸۹ | ۰/۱۶۵ | ۰/۱۲۳ | ۰/۰۰۰ | ۰/۰۰۰ | ۰/۴۲۷ | | |
| ۰/۵۰۳ | ۰/۴۱۲ | ۰/۰۰۰ | ۰/۱۲۴ | ۰/۲۴۹ | ۰/۰۰۰ | ۰/۱۲۱ | ۰/۴۲۳ | ۰/۱۷۶ | ۰/۰۱۲ | ۰/۰۱۷ | ۰/۰۰۰ | ۰/۹۴۲ | ۰/۱۰۹ | ۰/۳۱۷ | ۰/۴۱۸ | ۰/۲۳۸ | ۰/۰۰۰ | ۰/۴۱۲ | ۰/۰۰۰ | ۰/۵۱۲ | ۰/۰۹۸ | | |
| ۰/۶۴۷ | ۰/۵۹۷ | ۰/۰۹۷ | ۰/۳۲۱ | ۰/۱۶۷ | ۰/۱۸۷ | ۰/۶۷۱ | ۰/۴۴۱ | ۰/۳۹۴ | ۰/۰۰۰ | ۰/۰۴۳ | ۰/۱۳۷ | ۰/۰۰۰ | ۰/۱۴۴ | ۰/۲۲۸ | ۰/۱۹۷ | ۰/۱۷۳ | ۰/۳۹۸ | ۰/۰۰۰ | ۰/۲۹۷ | ۰/۱۸۹ | ۰/۳۵۷ | | |
| ۰/۰۰۰ | ۰/۲۶۸ | ۰/۰۰۰ | ۰/۱۸۳ | ۰/۱۹۷ | ۰/۴۱۳ | ۰/۰۰۰ | ۰/۳۰۴ | ۰/۲۰۹ | ۰/۱۳۸ | ۰/۱۰۸ | ۰/۳۳۸ | ۰/۴۶۳ | ۰/۰۰۰ | ۰/۱۰۳ | ۰/۴۱۲ | ۰/۱۸۷ | ۰/۰۰۰ | ۰/۰۶۸ | ۰/۲۶۹ | ۰/۱۵۸ | ۰/۲۰۲ | | |
| ۰/۴۰۵ | ۰/۰۰۰ | ۰/۶۴۱ | ۰/۴۱۲ | ۰/۰۰۰ | ۰/۰۹۷ | ۰/۱۲۷ | ۰/۱۳۹ | ۰/۰۱۵ | ۰/۱۶۴ | ۰/۰۱۲ | ۰/۵۴۷ | ۰/۰۴۶ | ۰/۴۰۱ | ۰/۰۰۰ | ۰/۳۱۷ | ۰/۰۰۰ | ۰/۱۰۸ | ۰/۲۶۸ | ۰/۱۳۹ | ۰/۳۱۹ | ۰/۰۰۰ | | |
| ۰/۰۰۰ | ۰/۳۰۳ | ۰/۱۹۷ | ۰/۴۱۲ | ۰/۰۰۰ | ۰/۴۰۹ | ۰/۰۰۰ | ۰/۰۳۲ | ۰/۱۲۷ | ۰/۵۳۲ | ۰/۳۹۷ | ۰/۲۰۱ | ۰/۲۲۲ | ۰/۰۷۸ | ۰/۱۱۰ | ۰/۰۰۰ | ۰/۱۹۳ | ۰/۰۰۰ | ۰/۰۰۰ | ۰/۰۶۲ | ۰/۰۰۰ | ۰/۲۸۹ | N | |
| ۰/۱۷۴ | ۰/۲۶۴ | ۰/۰۰۰ | ۰/۱۸۶ | ۰/۴۳۸ | ۰/۰۰۰ | ۰/۳۲۸ | ۰/۰۰۰ | ۰/۰۹۷ | ۰/۱۰۲ | ۰/۱۸۴ | ۰/۱۴۲ | ۰/۰۴۹ | ۰/۰۱۹ | ۰/۰۰۰ | ۰/۰۸۹ | ۰/۲۳۷ | ۰/۰۰۰ | ۰/۲۱۲ | ۰/۱۳۸ | ۰/۰۰۰ | ۰/۲۵۱ | | |
| ۰/۱۴۸ | ۰/۳۶۱ | ۰/۴۶۸ | ۰/۰۰۰ | ۰/۵۴۴ | ۰/۰۷۹ | ۰/۴۰۹ | ۰/۰۰۰ | ۰/۱۷۶ | ۰/۱۴۸ | ۰/۱۴۷ | ۰/۰۱۳ | ۰/۰۱۷ | ۰/۰۰۰ | ۰/۰۸۷ | ۰/۱۷۳ | ۰/۰۳۶ | ۰/۰۰۰ | ۰/۳۱۸ | ۰/۰۱۲ | ۰/۰۰۰ | ۰/۱۳۸ | | |
| ۰/۰۰۰ | ۰/۱۶۴ | ۰/۰۰۰ | ۰/۱۵۴ | ۰/۲۰۹ | ۰/۲۰۷ | ۰/۰۰۰ | ۰/۱۶۴ | ۰/۴۶۸ | ۰/۰۰۰ | ۰/۰۶۳ | ۰/۱۳۴ | ۰/۰۰۰ | ۰/۱۲۷ | ۰/۰۸۹ | ۰/۱۳۸ | ۰/۱۰۹ | ۰/۱۳۰ | ۰/۰۹۸ | ۰/۲۰۲ | ۰/۱۳۶ | ۰/۴۱۲ | | |
| ۰/۱۰۸ | ۰/۲۸۷ | ۰/۱۲۴ | ۰/۰۰۰ | ۰/۳۰۷ | ۰/۰۰۰ | ۰/۱۹۷ | ۰/۰۰۰ | ۰/۳۰۱ | ۰/۱۴۲ | ۰/۱۲۰ | ۰/۰۰۰ | ۰/۰۱۴ | ۰/۰۰۰ | ۰/۱۳۴ | ۰/۱۹۷ | ۰/۱۷۳ | ۰/۱۵۱ | ۰/۱۲۸ | ۰/۰۱۸ | ۰/۰۳۲ | ۰/۳۱۸ | | |
| ۰/۰۰۰ | ۰/۱۴۶ | ۰/۰۰۰ | ۰/۳۴۷ | ۰/۰۰۰ | ۰/۰۴۶ | ۰/۰۰۰ | ۰/۰۸۹ | ۰/۳۱۷ | ۰/۱۰۷ | ۰/۰۰۰ | ۰/۱۳۹ | ۰/۱۰۸ | ۰/۰۹۹ | ۰/۱۰۱ | ۰/۱۳۸ | ۰/۵۲۸ | ۰/۰۰۰ | ۰/۳۰۱ | ۰/۱۴۸ | ۰/۳۱۹ | ۰/۰۰۰ | | |
| ۰/۲۶۷ | ۰/۰۰۰ | ۰/۳۴۸ | ۰/۱۷۳ | ۰/۰۰۰ | ۰/۰۰۰ | ۰/۱۴۸ | ۰/۰۰۰ | ۰/۰۰۰ | ۰/۰۰۰ | ۰/۱۴۹ | ۰/۱۳۸ | ۰/۳۵۸ | ۰/۰۲۳ | ۰/۰۸۹ | ۰/۴۱۸ | ۰/۳۰۲ | ۰/۰۰۰ | ۰/۰۰۰ | ۰/۱۶۸ | ۰/۰۰۰ | ۰/۲۸۹ | S.E | |
| ۰/۰۰۰ | ۰/۱۴۷ | ۰/۴۲۶ | ۰/۳۱۲ | ۰/۲۹۱ | ۰/۰۹۷ | ۰/۶۱۸ | ۰/۰۷۸ | ۰/۰۰۰ | ۰/۰۰۰ | ۰/۳۱۸ | ۰/۰۰۰ | ۰/۰۱۲ | ۰/۱۳۸ | ۰/۰۰۰ | ۰/۳۴۰ | ۰/۰۳۶ | ۰/۰۰۰ | ۰/۰۴۵ | ۰/۱۳۴ | ۰/۰۰۰ | ۰/۰۰۰ | | |
| ۰/۳۹۶ | ۰/۰۰۰ | ۰/۲۱۵ | ۰/۰۰۰ | ۰/۱۷۹ | ۰/۱۲۷ | ۰/۰۰۰ | ۰/۰۰۰ | ۰/۳۴۹ | ۰/۰۷۳ | ۰/۱۰۹ | ۰/۰۰۰ | ۰/۰۰۰ | ۰/۰۰۰ | ۰/۲۱۰ | ۰/۰۰۰ | ۰/۱۸۷ | ۰/۰۱۲ | ۰/۰۳۹ | ۰/۰۰۰ | ۰/۱۷۲ | ۰/۴۳۵ | | |
| ۰/۳۴۰ | ۰/۱۴۸ | ۰/۰۰۰ | ۰/۰۴۶ | ۰/۱۳۸ | ۰/۰۱۷ | ۰/۰۰۰ | ۰/۴۱۲ | ۰/۵۱۹ | ۰/۲۱۲ | ۰/۰۰۰ | ۰/۱۰۲ | ۰/۱۴۶ | ۰/۰۰۰ | ۰/۰۶۸ | ۰/۰۰۰ | ۰/۰۰۰ | ۰/۰۰۰ | ۰/۰۳۸ | ۰/۱۷۳ | ۰/۰۱۹ | ۰/۱۲۷ | | |
| ۰/۰۰۰ | ۰/۰۶۹ | ۰/۱۷۹ | ۰/۲۱۸ | ۰/۰۰۰ | ۰/۰۰۰ | ۰/۴۳۹ | ۰/۲۰۷ | ۰/۲۱۷ | ۰/۰۰۰ | ۰/۱۰۹ | ۰/۰۰۰ | ۰/۱۰۸ | ۰/۱۳۸ | ۰/۰۸۹ | ۰/۰۰۰ | ۰/۰۷۹ | ۰/۳۱۳ | ۰/۰۰۰ | ۰/۱۸۷ | ۰/۰۰۰ | ۰/۳۱۶ | | |
| ۰/۲۴۶ | ۰/۱۶۸ | ۰/۰۰۰ | ۰/۰۹۸ | ۰/۰۰۰ | ۰/۰۰۰ | ۰/۱۴۲ | ۰/۰۰۰ | ۰/۰۴۶ | ۰/۱۰۸ | ۰/۰۳۸ | ۰/۰۰۰ | ۰/۱۳۲ | ۰/۰۸۹ | ۰/۰۰۰ | ۰/۰۱۵ | ۰/۰۲۸ | ۰/۰۰۰ | ۰/۱۳۱ | ۰/۱۲۸ | ۰/۰۳۵ | ۰/۱۶۹ | | |
| ۰/۰۰۰ | ۰/۱۶۸ | ۰/۲۰۶ | ۰/۰۰۰ | ۰/۱۴۲ | ۰/۰۸۹ | ۰/۰۰۰ | ۰/۱۲۷ | ۰/۰۰۰ | ۰/۲۰۸ | ۰/۰۰۰ | ۰/۱۱۱ | ۰/۰۰۰ | ۰/۱۰۹ | ۰/۱۳۳ | ۰/۰۴۸ | ۰/۱۳۵ | ۰/۰۶۷ | ۰/۱۶۸ | ۰/۲۱۲ | ۰/۰۰۰ | ۰/۱۰۸ | K.L | |
| ۰/۳۱۸ | ۰/۲۳۸ | ۰/۰۰۰ | ۰/۱۳۹ | ۰/۰۰۰ | ۰/۰۰۰ | ۰/۱۴۳ | ۰/۱۳۷ | ۰/۱۴۳ | ۰/۰۰۰ | ۰/۱۵۳ | ۰/۰۳۶ | ۰/۰۴۹ | ۰/۴۱۵ | ۰/۲۰۳ | ۰/۰۰۰ | ۰/۱۴۹ | ۰/۰۰۰ | ۰/۰۸۸ | ۰/۰۰۰ | ۰/۰۴۰ | ۰/۲۱۱ | | |
| ۰/۰۰۰ | ۰/۰۰۰ | ۰/۱۵۲ | ۰/۰۰۰ | ۰/۳۰۳ | ۰/۰۵۹ | ۰/۰۰۰ | ۰/۰۰۰ | ۰/۱۵۲ | ۰/۲۱۶ | ۰/۰۰۰ | ۰/۰۰۰ | ۰/۱۲۴ | ۰/۰۰۰ | ۰/۰۸۸ | ۰/۱۴۱ | ۰/۰۰۰ | ۰/۰۴۶ | ۰/۱۶۲ | ۰/۰۷۶ | ۰/۳۵۱ | ۰/۰۰۰ | | |
| ۰/۰۰۰ | ۰/۱۳۸ | ۰/۰۴۹ | ۰/۲۸۷ | ۰/۰۰۰ | ۰/۰۰۰ | ۰/۳۸۹ | ۰/۲۶۱ | ۰/۰۰۰ | ۰/۱۶۴ | ۰/۰۱۲ | ۰/۰۰۰ | ۰/۰۷۱ | ۰/۱۷۳ | ۰/۰۶۷ | ۰/۰۰۰ | ۰/۱۰۷ | ۰/۰۱۲ | ۰/۰۰۰ | ۰/۵۱۲ | ۰/۲۱۱ | ۰/۱۲۷ | | |
| | | | | | | | | | | | | | | | | | | | | | | | |

مأخذ: محاسبات نگارنده، ۱۳۹۳

در آخرین مرحله وزن خوشه‌ها و سوپر ماتریس حد وزن عمومی، وزن نهایی معیارها محاسبه شده‌است. که در این مرحله جدول سوپر ماتریس حد وزن عمومی بر

حسب برابر بودن اعداد عناصر در سطرها ذکر نگردیده و تنها عدد حاصله در جدول (۶) در قالب وزن عمومی بیان شده‌است.

جدول ۶: وزن نهایی معیارها و شاخص‌های تحقق شهر خلاق در محلات شهر سردشت

| وزن متوسط | وزن نهایی | وزن خوشه‌ها | وزن عمومی | شاخص‌های تحقیق | معیارها |
|-----------|-----------|-------------|------------------------------|-------------------------------|--------------------|
| ۰/۰۱۸ | ۰/۰۰۴ | ۰/۱۸۶ | ۰/۰۲۳ | تعداد فرهیختگان و هنرمندان | سرمایه انسانی خلاق |
| | ۰/۰۲۳ | ۰/۱۸۶ | ۰/۱۲۴ | تعداد دانشجویان | |
| | ۰/۰۰۴ | ۰/۱۸۶ | ۰/۰۲۱ | شاغلان دارای تحصیلات عالی | |
| | ۰/۰۳۸ | ۰/۱۸۶ | ۰/۲۰۲ | تعداد نخبگان علمی | |
| | ۰/۰۲۶ | ۰/۱۸۶ | ۰/۱۳۸ | مهاجرین وارد شده برای تحصیلات | |
| ۰/۰۱۶ | ۰/۱۸۶ | ۰/۰۸۷ | میزان تراکم جمعیت | | |
| ۰/۰۲۷ | ۰/۰۱۸ | ۰/۲۱۵ | ۰/۰۸۳ | تعداد واحدهای تحقیق و توسعه | نوآوری |
| | ۰/۰۲۷ | ۰/۲۱۵ | ۰/۱۲۴ | تعداد محققان | |
| | ۰/۰۳۱ | ۰/۲۱۵ | ۰/۱۴۳ | تعداد اختراعات | |
| | ۰/۰۳۳ | ۰/۲۱۵ | ۰/۱۵۲ | تعداد مراکز علم و فناوری | |
| | ۰/۰۲۹ | ۰/۲۱۵ | ۰/۱۳۴ | تعداد خوشه‌های صنعتی | |
| ۰/۰۲۸ | ۰/۲۱۵ | ۰/۱۲۸ | فعالیت‌های تحقیق و توسعه | | |
| ۰/۰۱۵ | ۰/۰۱۷ | ۰/۱۶۹ | ۰/۰۹۹ | مشارکت اجتماعی | سرمایه اجتماعی |
| | ۰/۰۱۱ | ۰/۱۶۹ | ۰/۰۶۷ | علاقه فراوان به جامعه | |
| | ۰/۰۰۹ | ۰/۱۶۹ | ۰/۰۵۲ | اعتماد اجتماعی | |
| | ۰/۰۱۸ | ۰/۱۶۹ | ۰/۱۰۶ | تعاون و همیاری | |
| ۰/۰۲۳ | ۰/۱۶۹ | ۰/۱۳۴ | مشارکت در شبکه روابط اجتماعی | | |
| ۰/۰۱۲ | ۰/۰۰۶ | ۰/۱۷۳ | ۰/۰۳۲ | فرهنگ و گردشگری | کیفیت زندگی |
| | ۰/۰۱۳ | ۰/۱۷۳ | ۰/۰۷۸ | اوقات فراغت | |
| | ۰/۰۱۲ | ۰/۱۷۳ | ۰/۰۶۹ | وضعیت زیست محیطی | |
| | ۰/۰۱۹ | ۰/۱۷۳ | ۰/۱۰۸ | وضعیت اقتصادی | |
| ۰/۰۱۰ | ۰/۱۷۳ | ۰/۰۵۸ | وضعیت کالبدی | | |

مأخذ: محاسبات نگارنده، ۱۳۹۲

سرمایه‌های انسانی خلاق، به ویژه تعداد نخبگان علمی در محلات شهر و مهاجرین وارده شده برای تحصیلات عالی (به سبب تبادل نظرات با ساکنین محلات) در تحقق محلات خلاق و بهبود مسائل شهری در محلات شهر سردشت دارند. در نهایت با در نظر گرفتن تأثیرات وزن‌های حاصله از تحلیل شبکه و به

نتایج حاصل از مدل تحلیل شبکه نشان می‌دهد، معیار نوآوری بیشترین تأثیر را در حرکت یک محله به سمت محله خلاق در شهر سردشت دارد. در این میان شاخص‌های تعداد مراکز علم و فناوری، تعداد اختراعات به ترتیب با میزان ۰/۰۳۳ و ۰/۰۳۱ بیشترین نقش را در تحقق شهر خلاق سردشت دارند. در مرتبه بعد

کمک مدل تاپسیس، رتبه‌بندی محلات شهر سردشت از نظر میزان خلاقیت پرداخته می‌شود.

رتبه بندی محلات شهر سردشت به لحاظ میزان خلاقیت

یکی از مهم‌ترین اهداف برنامه‌ریزی، آینده‌نگری و رسیدن به توسعه مطلوب در مناطق مختلف جغرافیایی می‌باشد. لازمه‌ی این فرآیند مطالعه و شناخت دقیق مناطق واستعدادهای بالقوه و بالفعل، همچنین ارزیابی و شناخت رابطه بین شاخص‌های اثرگذار در توسعه منطقه است، در این راستا برای رسیدن به این مرحله باید از روش‌ها و تکنیک‌های مختلف یاری جست، یکی از مهم‌ترین این راهبردها، تکنیک‌های کمی یا ریاضی می‌باشد (محمدی، ۱۳۸۱: ۴۳). از آن‌جا که تکنیک‌های کمی از روابط منطقی بین پدیده‌ها حاصل می‌شوند، می‌توان ارزیابی منطقی و دقیقی از ویژگی‌ها و روابط بین پدیده‌ها ارائه نمایند (لی، ۱۳۶۶: ۵). جهت دستیابی به هدف مطالعه، سرمایه‌های انسانی خلاق شامل (تعداد فرهیختگان و هنرمندان، تعداد دانشجویان، شاغلان دارای تحصیلات عالی، تعداد

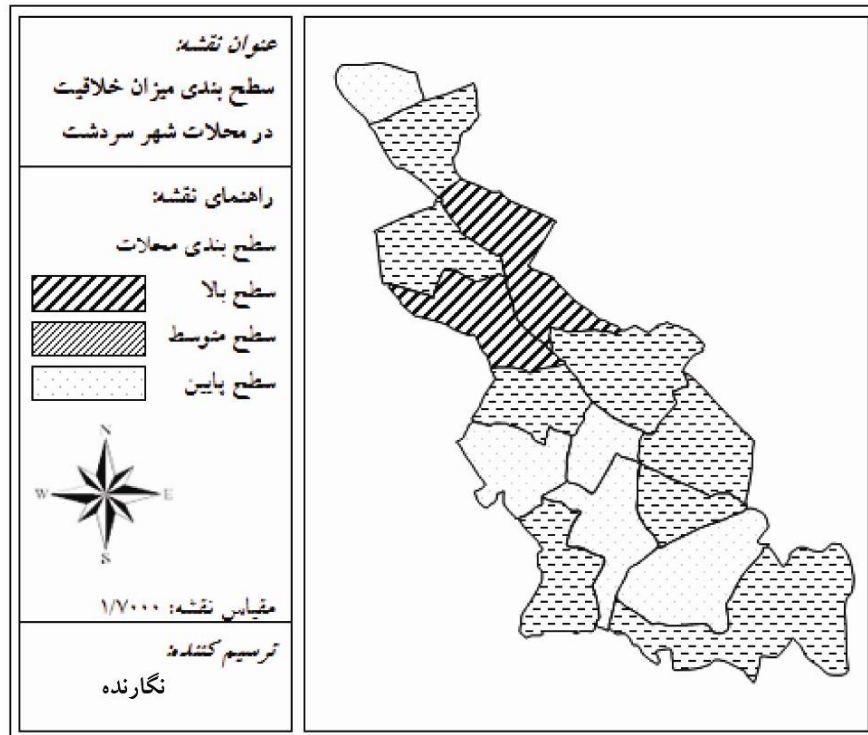
نخبگان علمی، مهاجرین وارد شده برای تحصیلات، میزان تراکم جمعیت)، معیار نوآوری شامل شاخص‌های (تعداد واحدهای تحقیق و توسعه، تعداد محققان، تعداد اختراعات، تعداد مراکز علم و فناوری، تعداد خوشه‌های صنعتی و فعالیت‌های تحقیق و توسعه)، معیار سرمایه اجتماعی شامل (مشارکت اجتماعی، علاقه فراوان به جامعه، اعتماد اجتماعی، تعاون و همیاری، مشارکت در شبکه روابط اجتماعی) و معیار کیفیت زندگی با شاخص‌های (فرهنگ و گردشگری، اوقات فراغت، وضعیت زیست محیطی، وضعیت اقتصادی و وضعیت کالبدی) مورد مطالعه قرار گرفت.

بررسی‌های انجام شده نشان داد که محلات استادیوم و آزادگان در شاخص‌های مورد مطالعه در بالاترین سطح از نظر میزان خلاقیت و محله شیوه ابراهیم در پایین‌ترین سطح از نظر خلاقیت قرار دارند. بنابراین محلاتی که در سطح بالا قرار گرفته‌اند از آنجایی که در مسیر خلاقیت و نوآوری قرار دارند، تحقق شهر خلاق با برنامه ریزی‌های میان مدت و بلند مدت تحقق پذیر می‌باشد. (جدول ۷).

جدول ۷: رتبه بندی محلات شهر سردشت به لحاظ میزان خلاقیت و تحقق محلات خلاق

| محل | میزان تاپسیس | رتبه | سطح خلاقیت | محل | میزان تاپسیس | رتبه | سطح خلاقیت |
|----------|--------------|------|------------|--------------|--------------|------|------------|
| استادیوم | ۰/۸۷۶۲ | ۱ | بالا | دولت‌آچک | ۰/۵۷۳۴ | ۹ | متوسط |
| آزادگان | ۰/۸۳۵۰ | ۲ | | آشان | ۰/۵۳۱۲ | ۱۰ | |
| جانبازان | ۰/۷۱۳۵ | ۳ | متوسط | گرده سور | ۰/۴۸۲۶ | ۱۱ | پایین |
| فرهنگیان | ۰/۷۰۲۲ | ۴ | | شبکه دو | ۰/۴۴۰۰ | ۱۲ | |
| پرده فوج | ۰/۶۹۳۰ | ۵ | | سه ره چاوه | ۰/۴۳۹۲ | ۱۳ | |
| حافظ | ۰/۶۹۲۴ | ۶ | | ماشین آلات | ۰/۴۰۵۸ | ۱۴ | |
| نیزه رو | ۰/۶۷۳۸ | ۷ | | شیوه ابراهیم | ۰/۳۹۸۰ | ۱۵ | |
| ترمینال | ۰/۶۴۶۶ | ۸ | | | | | |

مآخذ: نگارنده، ۱۳۹۲



شکل ۶: سطح بندی محلات شهر سردشت از نظر میزان خلاقیت در راستای تحقق شهر خلاق

– آزمون فرضیات

این مؤلفه‌ها در محلات شهر سردشت را با میزان R^2 ۰/۶۵۲ تأیید می‌کند. در جدول (۸) ضریب تبیین محاسبه شده را نشان می‌دهد. ۴۱/۸ درصد از تغییرات تحقق محلات خلاق شهر سردشت ناشی از بهبود و افزایش به‌کارگیری مؤلفه‌های شهر خلاق است. به عبارتی در محلات ترمینال و آزادگان که معیارها در سطح بالا هستند، زمینه‌های تحقق شهر خلاق به مراتب بالاتر است.

از مهمترین اهداف این پژوهش بررسی میزان اثرگذاری هر یک از مؤلفه‌های شهر خلاق (سرمایه‌های انسانی خلاق، نوآوری، سرمایه‌های اجتماعی و کیفیت زندگی) در تحقق‌پذیری شهر خلاق در هر یک از محلات شهر سردشت است. برای آزمون این فرضیه، از ضریب رگرسیون ساده و تحلیل شبکه (ANP) استفاده شده است. ضریب همبستگی چندگانه (R) محاسبه رابطه مؤلفه‌های شهر خلاق و وضعیت موجود

جدول ۸: آماره‌های تحلیل رگرسیون معیارهای شهر خلاق و تحقق شهر خلاق محلات سردشت

| ضریب همبستگی چندگانه | ضریب تبیین | ضریب تبیین تعدیل شده | خطای معیار |
|----------------------|------------|----------------------|------------|
| ۰/۶۵۲ | ۰/۵۳۹ | ۰/۴۱۸ | ۰/۰۸۹ |

مآخذ: محاسبات نگارنده، ۱۳۹۲

جدول ۹: تحلیل واریانس و رگرسیون مؤلفه‌های شهر خلاق و تحقق شهر خلاق

| منبع تغییرات | مجموع مربعات | درجه آزادی | میانگین مربعات | F | سطح معنی داری |
|--------------|--------------|------------|----------------|--------|---------------|
| اثر رگرسیون | ۰/۳۱۹ | ۳ | ۰/۳۱۹ | ۱۰/۴۱۸ | ۰/۰۰۴ |
| باقی مانده | ۰/۲۱۱ | ۲۳ | ۰/۰۱۱ | | |
| کل | ۰/۵۲۱ | ۲۶ | - | | |

مآخذ: محاسبات نگارنده، ۱۳۹۲

انحراف معیار، معیارهای تحقق شهر خلاق ۰/۶۵۲ واحد تغییر در تحقق محلات خلاق شهر سردشت ایجاد می‌گردد (جدول ۱۰).

در جدول فوق مقدار F معنی‌دار بودن رگرسیون را تأیید می‌کند. در جدول نهایی مدل‌های وارد بر رگرسیون نشان می‌دهد، به ازای یک واحد تغییر در اثر

جدول ۱۰: آماره‌های متغیرهای وارد بر مدل رگرسیونی تحقق محلات خلاق شهر سردشت

| Sig | t | ضریب استاندارد | ضریب غیراستاندارد | | نام متغیر |
|-------|-------|----------------|-------------------|-------|---------------|
| | | β | B خطای | B | |
| ۰/۰۰۴ | ۲/۴۶۲ | - | ۰/۰۱۳ | ۰/۲۱۱ | عرض از مبدا |
| ۰/۰۰۲ | ۴/۲۸۹ | ۰/۶۵۲ | ۰/۰۹۸ | ۰/۵۳۸ | تحقق شهر خلاق |

مأخذ: محاسبات نگارنده، ۱۳۹۳

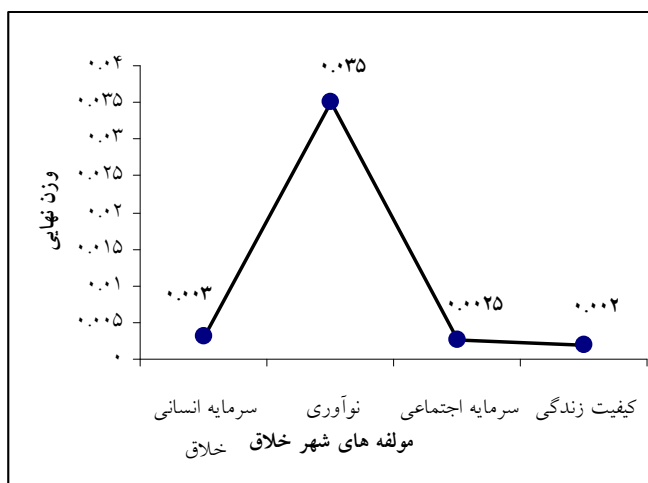
به گونه‌ای که بر اساس نتایج مدل تحلیل شبکه، معیار نوآوری بیشترین تأثیر (با میزان ۰/۰۳۵) و کیفیت زندگی با (۰/۰۲۰) کمترین تأثیر را در حرکت یک محله به سمت محله خلاق در شهر سردشت دارد. (جدول ۱۱ و شکل ۶).

در نتیجه از یک طرف، افزایش و بهبود معیارهای شهر خلاق تأثیرات خود را در حرکت محلات شهر سردشت، به سمت تحقق شهر خلاق می‌گذارد و از طرف دیگر میزان این تأثیرگذاری بسیار متفاوت است.

جدول ۱۱: تعیین اثرات هر یک از مؤلفه‌های شهر خلاق در تحقق شهر سردشت

| معیارها | وزن عمومی | وزن خوشه‌ها | وزن نهایی | وزن متوسط |
|--------------------|-----------|-------------|-----------|-----------|
| سرمایه انسانی خلاق | ۰/۰۹۹ | ۰/۱۸۶ | ۰/۰۱۸۵ | ۰/۰۰۳ |
| نوآوری | ۰/۱۲۷ | ۰/۲۱۵ | ۰/۱۶۶ | ۰/۰۳۵ |
| سرمایه اجتماعی | ۰/۰۹۱ | ۰/۱۶۹ | ۰/۰۱۵ | ۰/۰۰۲۵ |
| کیفیت زندگی | ۰/۰۶۹ | ۰/۱۷۳ | ۰/۰۱۲ | ۰/۰۰۲۰ |

مأخذ: محاسبات نگارنده، ۱۳۹۳



شکل ۶: اثرات هر یک از مؤلفه‌های شهر خلاق در تحقق شهر سردشت

بوده‌اند. بررسی‌های وضعیت علمی محلات نشان می‌دهد محلات آزادگان و ترمینال به سبب وجود دانشگاه و مراکز علمی بالاترین میزان اسناد و مطالعات علمی انجام می‌شود. نتایج حاصل از مدل تحلیل شبکه نشان می‌دهد، معیار نوآوری بیشترین تأثیر را در حرکت یک محله به سمت محله خلاق در شهر سردشت دارد. در این میان شاخص‌های تعداد مراکز علم و فناوری، تعداد اختراعات به ترتیب با میزان $0/033$ و $0/031$ بیشترین نقش را در تحقق شهر خلاق سردشت دارند.

بررسی‌های انجام شده بر اساس مدل TOPSIS نشان داد که محلات استادیوم و آزادگان در شاخص‌های مورد مطالعه در بالاترین سطح از نظر میزان خلاقیت و محله شیوه ابراهیم در پایین‌ترین سطح از نظر خلاقیت قرار دارند. همچنین ضریب همبستگی چندگانه (R) محاسبه رابطه مؤلفه‌های شهر خلاق و وضعیت موجود این مؤلفه‌ها در محلات شهر سردشت را با میزان $0/652$ تأیید می‌کند. می‌توان نتیجه گرفت با توجه به وجود قابلیت‌های موجود در هر محله می‌توان با سرمایه‌گذاری و برنامه‌ریزی میان مدت و بلند مدت همه محلات به یک میزان و با حرکت یکسان (توزیع عادلانه خدمات و امکانات) در جهت تحقق شهر خلاق سردشت حرکت کنند. در این راستا پیشنهادهای ارائه شده‌است.

پیشنهادهای و راهبردها

- با توجه به ظرفیت‌های موجود در هر یک از محلات شهر سردشت، باید طول اجرای طرح‌ها و برنامه‌های میان مدت و بلند مدت شهرهای دانشی، بخش خصوصی و NGO ها نقش مهمی را ایفا کنند. تعهد آن‌ها به برنامه استراتژیک و حمایت فعال آن‌ها از اجرای پروژه‌ها در تبدیل هر یک از محلات شهر به یک محلات و شهر دانشی کمک خواهد کرد.

- تشکیل انجمن‌نخبگان و اتاق‌های فکر نخبگان مدیریت شهر، در شهر سردشت برای پرکردن خلاء

می‌توان نتیجه گرفت اگر چه فرض بدیهی ارتباط بین بهبود مؤلفه‌های شهر خلاق و تحقق شهر خلاق بر اساس ضریب رگرسیون به روشنی مشخص شده‌است، اما همواره صرف بهبود مؤلفه‌های شهر خلاق، شهر خلاق تحقق پیدا نمی‌کند؛ بلکه نیازمند بستر سازی ریز شاخص‌های اصولی مؤلفه‌های شهر خلاق می‌باشد. در این پژوهش میزان تأثیرگذاری هر یک از مؤلفه‌ها شهر خلاق مورد بررسی قرار گرفت و روشن شد که همه مؤلفه‌ها به یک میزان در تحقق‌پذیری محلات خلاق در شهر سردشت تأثیر ندارند، بلکه اولاً به شکل زنجیره‌ای عمل می‌کنند و ثانیاً پایداری این زنجیره بستگی به برنامه‌ریزی و سرمایه‌گذاری در تمام زیر شاخص‌های این مؤلفه‌ها دارند. بنابراین فرضیه مورد بررسی مورد تأیید قرار می‌گیرد.

جمع‌بندی و نتیجه‌گیری

حرکت به سوی تحقق و ایجاد شهرهای خلاق راهکار اساسی برای حل این‌گونه بحران‌ها می‌باشد. در این‌گونه شهرها با تأکید بر نخبگان و متخصصین برنامه‌ریزی شهری، مدیریت شهری، شهرسازان و سایر علوم مربوطه، شهرها تبدیل به مکان جذاب برای مطالعه، محل کار و حفظ نخبگان شهر می‌گردد و با بهبود کیفیت دانشگاهها و مراکز علمی، کیفیت کار، کیفیت زندگی، سطح تحمل و شیوه زندگی می‌توان در این مسیر حرکت کرد. شهر سردشت، در سال ۱۳۴۵، جمعیت این شهر برابر با ۵۷۵۹ نفر بوده‌است که با متوسط نرخ رشد $4/4$ به ۴۰۵۶۹ هزار نفر جمعیت در سال ۱۳۹۰ افزایش یافته‌است. از کل جمعیت ۴۰۵۶۹ نفری شهر سردشت، بیشترین میزان متعلق به محله استادیوم با ۴۰۷۲ نفر و ۹۰۵ خانوار و کمترین میزان مربوط به محله شیوه ابراهیم با ۱۱۷۵ نفر جمعیت و ۲۶۱ خانوار می‌باشد. در سال ۱۳۹۰، در شهر سردشت ۵۰۷۵ نفر در مقطع دبستان، ۳۶۲۱ نفر در مقطع راهنمایی و ۲۵۶۷ نفر در مقطع دبیرستان و ۵۳۹ نفر در مقطع تحصیلات تکمیلی در حال تحصیل

- اینترنت باید با سرعتی بالا و قیمتی مناسب در دسترس طبقه خلاق و همچنین مراکز علمی و سایر ساکنین محلات شهر سردشت قرار گیرد.

- ساماندهی مطلوب بافت‌های تاریخی و بافت‌های فرسوده و ارائه امکانات و خدمات ارتباطی و همچنین ایجاد مراکز علمی در سطح محلات بافت فرسوده شهر سردشت.

- بهبود وضعیت اقتصادی ساکنین محلات با استفاده از گسترش دفاتر کارآفرینی شهری و پرورش متخصصین رشته‌های مختلف.

- ایجاد همگرایی بیشتر بین متخصصین جامعه و مسولان مدیریت شهری برای مدیریت مطلوب هر یک از محلات شهر سردشت.

منابع و مأخذ

- خان سفید، مهدی (۱۳۹۱)، مدیریت شهری و شهر خلاق، مجله منظر، شماره ۱۹.
- خسروی، ندا (۱۳۸۹)، اندیشه خلاق، شهر خلاق، مجله شهرداری‌ها، سال یازدهم، شماره ۱۰۰.
- ربانی خوراسگانی، علی و رسول ربانی و مهدی ادیبی و احمد مودنی (۱۳۹۰)، بررسی نقش تنوع اجتماعی در ایجاد شهر خلاق و نوآور مطالعه موردی: شهر اصفهان، مجله جغرافیا و توسعه، شماره ۲۱.
- شهبان، پویان و عرفانه رهگذر (۱۳۹۱)، پیوند محیط خلاق با شهر، مجله منظر، شماره ۱۹.
- قورچی، مرتضی (۱۳۹۱)، شهر خلاق، مجله منظر، شماره ۱۹.
- کلانتری، بهرنگ و وحید یارقلی و اکبر رحمتی (۱۳۹۱)، فضای جمعی و شهر خلاق، مجله منظر، شماره ۱۹.
- لی، کولین (۱۳۶۶)، مدل‌ها در برنامه‌ریزی شهری، مقدمه‌ای بر کاربرد مدل‌های کمی در برنامه‌ریزی، ترجمه مصطفی عباس‌زادگان، انتشارات دانشگاه علم و صنعت، تهران، ۱۳۶۶.

موجود در نظام تصمیم‌گیری و کمک به نیروهای مدیریتی تا بتوانند با کمک فکری به مدیران شهری در برنامه‌های اجرایی و پژوهشی پلی بین اجرای مطلوب پروژه‌های شهری و دانش حاصل کرده و با پشتیبانی فکری و مشاوره‌ای و با نقش پر رنگ ایده‌های نخبگان جامعه، حل مشکلات را به عهده بگیرند، به گونه‌ای که این مراکز با خلق افکار و ایده‌های نو و پرورش و ارائه آن به مدیران با ارتباط با دانشگاه‌ها و مراکز تحقیقاتی و پژوهشی در بهره‌برداری از فرصت‌های جدید و ایجاد منافع بیشتر برای هر یک از محلات شهر سردشت گام بردارند.

- توزیع عادلانه خدمات و امکانات علمی و فناوری و همچنین مراکز آموزش عالی در سطح محلات شهر با تأکید بر سرمایه‌گذاری بیشتر در محلات سطح پایین برای ایجاد هماهنگی در توسعه و حرکت همه محلات به سمت تحقق شهر خلاق.

- در محلات شهر سردشت فضاهایی را برای نخبگان و سازمان‌های پیشرفته به عنوان مکان‌های طبقه خلاق جامعه به منظور استفاده از ایده‌های خلاق آن‌ها برای توسعه شهری و ارتقاء کیفیت زندگی شهری و ترسیم و تحقق آینده آرمانی برای هر یک از محلات شهر در حرکت به سوی شهرهای دانایی محور اختصاص دهند.

- گسترش مراکز آموزش‌های آزاد علمی و همچنین توسعه دفاتر کارآفرینی از ۸ مرکز به میزان ۲۴ مرکز برای توسعه جامعه دانایی در کل محلات شهر سردشت.

- از آن جایی که نیروی انسانی خلاق ارتباط نزدیکی با نوآوری و توسعه شهر دارند، با گسترش امکانات و توزیع عادلانه آن‌ها زمینه‌های پرورش افراد خلاق در هر یک از محلات فراهم گردد.

- مراکز آموزشی از مهد کودک تا مقاطع متوسطه علاوه بر این که به صورت عادلانه و متناسب با جمعیت در هر یک از محلات مکانیابی شوند، تمام این مراکز به سیستم‌های خدمات فناوری اطلاعات و ارتباطات برای پرورش استعدادهای خلاق مجهز گردند.

- Do We Build Them?", Canadian Policy Research Networks, [online], available from: www.cprn.org [last accessed: 21/4/2010]
- Hall, P. (2003), "The end of the city?" *City*, 7 (2).
 - Harvey, David and Harriet, Hawkins, Nicola. Thomas, (2012), *thinking creative clusters beyond the city: People, places and networks*, *geo forum*, 43, 529-539, <http://www.elsevier.com/locate/geoforum>
 - Healey, P. (2004), "Creativity and Urban Governance", *Policy Studies*, 25(2), pp. 87- 02
 - Higgins, M. and Morgan, J. (2000) "The Role of Creativity in Planning: The 'Creative Practitioner'", *Planning Practice and Research*, 15(1/2).
 - Landry, Charles (2008), *The Creative City. A Toolkit for Urban Innovators*, 2nd. Edition. Near Stroud: Comedian
 - McCann, Eugene J (2007), *Inequality and politics in the creative city-region: Questions of livability and state strategy*. *International Journal of Urban and Regional Research* 31(1), 188-196
 - Nancy Duxbury (2004), *Creative Cities: Principles and Practices* Canadian Policy Research Networks Inc. (CPRN) 600 – 250 Albert Street, Ottawa, Ontario K1P 6M1, Web Site: <http://www.cprn.org>
 - Zimmerman, J (2008), *from brew town to cool town: neoliberals and creative city development strategy in Milwaukee*. *Cities* 25, 230-242
 - محمدی، جمال (۱۳۸۱)، *تحلیلی بر مفاهیم کمی و نقش آن در برنامه ریزی شهری و منطقه ای، مجله فضای جغرافیایی، دانشگاه آزاد اسلامی واحد اهر، سال دوم.*
 - موسوی، میر نجف و رشید سعید آبادی و رسول فهر (۱۳۸۹)، *مدل سازی توسعه کالبدی و تعیین مکان بهینه برای اسکان جمعیت شهر سردشت تا افق ۱۴۰۰ به روش دلفی و منطق بولین در محیط GIS، مجله مطالعات و پژوهش های شهری و منطقه ای، دوره ۴، شماره ۱۵.*
 - موسوی، میر نجف و علی باقری کشکولی (۱۳۹۱)، *بررسی نقش سرمایه اجتماعی در نوسازی و بهسازی بافت های فرسوده (مطالعه موردی: شهر سردشت)، مجله مطالعات و پژوهش های شهری و منطقه ای، دوره ۴، شماره ۱۵.*
 - Cooke, P. and Lazzaretti, L. (2008) *Creative Cities, Cultural Clusters and Local Economic Development*, Cheltenham, UK; Northampton, MA: Edward Elgar
 - Evans, G. (2009), "Creative Cities, Creative Spaces and Urban Policy", *Urban Studies*, 46(5&6).
 - Florida R L, Kennedy M, (1988) "Venture capital, high technology and regional development" *Regional Studies* 22 33-48
 - Florida, R (2002), *the economic geography of talent*. *Annals of the Associations of American Geographers* 92(4), 743-755
 - Florida, R. L. (2004), *Cities and the creative class*, London: Rutledge
 - Garnham N, (2005a), "From cultural to creative industries: An analysis of the implications of the 'creative industries' approach to arts and media policy making in the United Kingdom" *International Journal of Cultural Policy* 11 15-30
 - Garnham N, (2005b), "From cultural to creative industries: an analysis of the implications of the 'creative industries' approach to arts and policy making in the United Kingdom" *International Journal of Cultural Policy* 11 15-30
 - Gertler, M. S. (2004), "Creative Cities: What Are They For, How Do They Work, and How