

جغرافیا و آمایش شهری - منطقه‌ای، شماره ۱۵، تابستان ۱۳۹۴

وصول مقاله : ۱۳۹۳/۲/۶

تأیید نهایی : ۱۳۹۳/۸/۲۴

صفحات : ۲۳۲ - ۲۱۵

## بررسی میزان مشارکت شهروندان در مدیریت پسماند خانگی

### مورد شناسی: شهر مشهد

دکتر علیرضا خواجه شاهکوهی<sup>۱</sup>، دکتر غلامرضا خوش فر<sup>۲</sup>، اعظم نگاری<sup>۳</sup>

#### چکیده

در حال حاضر مشارکت شهروندان در امور شهری تا حدودی به دلیل ضعف قوانین مدیریتی و عدم آشنایی مردم در اداره امور شهرها هنوز نتوانسته چندان خودنمایی نماید. بر این اساس، هدف از انجام این پژوهش، شناسایی میزان مشارکت شهروندان در مدیریت پسماندهای خانگی است. در راستای اجرای این هدف، از روش تحقیق توصیفی و تحلیلی استفاده و اطلاعات به روش اسنادی و میدانی گردآوری شده است. جامعه آماری پژوهش را شهروندان شهر مشهد در سال ۱۳۹۲ تشکیل می‌دهند که از میان آن‌ها و بر اساس فرمول نمونه‌گیری کوکران، نمونه‌ای به حجم ۳۲۲ نفر سرپرست خانوار به روش تصادفی ساده انتخاب و با توجه به تعداد خانوارها در هر یک از نواحی شش‌گانه، اقدام به توزیع پرسشنامه شد. نتایج حاصل از آزمون فرضیه‌ها نشان داد که بین پایگاه اجتماعی-اقتصادی شهروندان و میزان مشارکت در مدیریت پسماندهای خانگی رابطه مثبت و معناداری وجود دارد. همچنین نتایج آزمون آماری کروسکال‌والیس نشان داد که بین نواحی مختلف شهر از نظر میزان مشارکت در مدیریت پسماندهای خانگی تفاوت معناداری وجود دارد، به طوری که بیشترین میزان مشارکت شهروندان در مدیریت پسماند خانگی در تمامی مؤلفه‌ها مربوط به ناحیه دو از منطقه یک و کمترین میزان مشارکت مربوط به ناحیه دو از منطقه پنج است. نتایج بررسی‌ها به منظور شناسایی عوامل مؤثر بر مشارکت نشان داد که عواملی از جمله رضایت، اعتماد، آگاهی، تعلق خاطر به مکان باعث تفاوت ناحیه دو منطقه یک با سایر نواحی مورد مطالعه از نظر میزان مشارکت شده است. نتایج نشان می‌دهد که بین متغیرهایی مانند نوع شغل، سطح تحصیلات، میزان هزینه خانوارها، جنسیت و نوع مالکیت با میزان مشارکت در مدیریت پسماندهای خانگی رابطه معنادار وجود دارد. همچنین رابطه گروه‌های سنی با میزان مشارکت شهروندان در مدیریت پسماندهای خانگی با استفاده از آزمون اسپیرمن معنادار نشد.

کلید واژگان: مشارکت، مدیریت پسماند، مدیریت شهری، مشهد.

shahkoochi@gu.ac.ir  
fkhooshfar@yahoo.com  
Azamnegari@yahoo.com

۱- استادیار جغرافیا و برنامه‌ریزی روستایی، دانشگاه گلستان (نویسنده مسؤل)

۲- استادیار جامعه‌شناسی، دانشگاه گلستان

۳- کارشناس ارشد جغرافیا و برنامه‌ریزی شهری، دانشگاه گلستان

## مقدمه

مشارکت می‌تواند تعریف گسترده، محدود، عام و خاص داشته باشد. مشارکت در ابعاد گسترده، فرایندی تعریف می‌شود که به واسطه آن، فرد نقش اصلی در حیات سیاسی، اقتصادی و اجتماعی کشورش ایفا می‌کند و جامعه را جهت نیل به اهدافش یاری می‌رساند. مفهوم محدودتر مشارکت بر اقداماتی متمرکز است که شهروندان باید انجام دهند تا از این طریق با مدیریت همکاری کنند (رفیعی و همکاران، ۱۳۸۹: ۶۸). گروهی مشارکت را وسیله‌ای برای رسیدن به هدف و رشد آگاهی‌های اجتماعی و تشویق پیش‌گامی در فعالیت‌های محلی به‌شمار می‌آورند و هدف آن است که ساختار تصمیم‌گیری محلی باید مداخله شهروندان را در موضوعاتی که مستقیماً با نیازهای آنان مرتبط است، تشویق و تسهیل کند (peris & et al, 2011: 14).

در جهان امروز مشارکت هر چه بیشتر مردم در تمام زمینه‌ها از ویژگی‌های عمده جامعه مدنی و توسعه یافتگی یک کشور شناخته می‌شود. در این میان مشارکت، نه تنها از موضوعات و اهداف اساسی توسعه اجتماعی و اقتصادی در هر کشور به‌شمار می‌آید، بلکه ابزاری مؤثر در تحقق اهداف توسعه پایدار نیز محسوب می‌شود (فیروز زارع و همکاران، ۱۳۹۰: ۲). امکانات محدود دولت‌ها در رساندن خدمات به مردم یکی از مهم‌ترین دلایل نیاز به مشارکت مردم در برنامه‌ها است (Michael, 1984: 40). مشارکت عمومی فرایندی مؤثر است که از طریق آن، مردم اشخاص یا گروه‌های سازمان یافته می‌توانند به تبادل اطلاعات، بیان عقیده و ارائه نظر پردازند و از توانایی لازم برای تصمیم‌سازی برخوردار شوند (finger, 2002: 101).

با توجه به اینکه مدیریت پسماندها در شهر مشهد چندین سال در حال فعالیت است و از آن جایی که شهر مشهد به لحاظ جمعیتی و تعداد گردشگران یک استثنا در کشور و همچنین مدیریت پسماندها

پروژه‌ای است که در اجرای صحیح مراحل آن شهروندان باید حضور داشته باشند، به همین جهت برآورد میزان مشارکت شهروندان در مدیریت پسماندها آن هم در حوضه پسماند خانگی بسیار اهمیت دارد. با توجه به مباحث مطرح شده، هدف اساسی از انجام این پژوهش، شناسایی میزان مشارکت شهروندان در مدیریت پسماند خانگی است که با توجه به هدف اساسی تحقیق، اکنون این سؤال مطرح است که؛ شهروندان نواحی مختلف شهر مشهد تا چه حد در مدیریت پسماند خانگی مشارکت دارند؟ و چه عواملی در میزان مشارکت شهروندان نواحی مختلف شهر مشهد در مدیریت پسماند خانگی تأثیرگذار است؟ همچنین چه تفاوتی بین نواحی مختلف شهر مشهد در میزان مشارکت برای مدیریت پسماند خانگی وجود دارد؟ و در نهایت با تغییر متغیرهایی؛ همانند: جنسیت، تحصیلات و گروه‌های سنی؛ میزان مشارکت شهروندان در مدیریت پسماند خانگی چه تفاوتی می‌کند؟ با توجه به هدف و سؤالات بیان شده، فرضیه‌های علمی به شرح زیر مطرح است:

- شهروندان نواحی مختلف شهر مشهد در مدیریت پسماند خانگی مشارکت متفاوتی دارند.
- بین پایگاه اجتماعی و اقتصادی با میزان مشارکت شهروندان در مدیریت پسماند خانگی رابطه وجود دارد.
- میانگین مشارکت شهروندان در مدیریت پسماند خانگی با کنترل جنسیت، تحصیلات، گروه‌های سنی تفاوت نمی‌کند.

## مبانی نظری تحقیق

توسعه مشارکتی در دهه ۱۹۵۰ بروز یافت و کارگزاران اجتماعی‌ای که در اثر نادیده‌نگاشتن ذی‌نفعان اصلی پروژه‌ها و شکست الگوهای نخستین توسعه، از دفاع از راهبرد بالا به پایین توسعه، ناامید شده بودند، آن را به کار گرفتند (Botchway, 2001: 135).

شهری به بهترین شکل عمل کند (Chakarbarty, 2001: 23). مشارکت یعنی مردم مستقیماً در فرآیند تهیه طرح حضور دارند و علاوه بر تأثیرگذاری بر فرآیند می‌توانند، آن را کنترل کنند (Sanoff, 2000: 8)

مشارکت پیشینه‌ای به قدمت تاریخ دارد؛ اما طی دو دهه گذشته مشارکت در جوامع، اهمیت ویژه‌ای کسب کرده است (نوابخش و نعیمی، ۱۳۹۰: ۲). مفهوم مشارکت در طول حیات طولانی خود، روند تکامل و دگرگونی را پشت سر گذاشته و به اقتضای شرایط زمانی و مکانی خود تعاریف متفاوتی دریافت کرده است. پیش از تصمیم‌گیری درباره شیوه مشارکت، برنامه ریزان باید در مرحله نخست اهداف کلی برنامه را مشخص کنند (Cole, 1975: 781). دیدگاه‌های فلسفی در زمینه مشارکت از نظریه‌های مختلف در خصوص ساختار و عملکرد حکومت‌های محلی به‌طور اخص و از نظریه‌های مختلف در زمینه مشارکت کارگری به‌طور اعم نشأت می‌گیرد. در دیدگاه‌ها و نظریه‌های مشارکت، دو رویکرد عمده تحت عنوان نگرش خرد و نگرش کلان وجود دارد که در سطح خرد، بر انگیزه‌ها، گرایش‌ها و رفتارها تأکید می‌شود و در سطح کلان، زمینه‌ها، شرایط و عناصر ساختاری مورد توجه قرار می‌گیرد (Royterz, 1994: 118). با این که قبل از دهه ۱۹۵۰ هم شهروندان در تصمیم‌گیری‌های عمومی دخالت داشتند؛ اما در این زمان مشارکت به‌عنوان حقی برای شهروندان درآمد. به‌طور خلاصه مشارکت شهروندان از یک گزینه در دهه ۱۹۵۰ به قبل در دهه ۱۹۶۰ و ۱۹۷۰ و در آخر به نیاز در دهه‌های ۱۹۸۰ و ۱۹۹۰ تبدیل شده است (اصغرپور، ۱۳۸۷: ۳).

سابقه سیستم‌های مدرن مدیریت مواد زاید جامد شهری در کشورهای صنعتی به اواخر دهه ۱۹۳۰ و اوایل دهه ۱۹۴۰ و در مجامع علمی و روشنفکری سابقه موضوع به‌صورت مکتوب به اواسط دهه ۱۹۱۰ بر می‌گردد. اگر چه در آن روزها سیستم مدیریت مواد

زیرا برای تحکیم آن، نیاز به برنامه‌ریزی از پایین به بالا و ارتباط بین همه مؤلفه‌های موجود در این زمینه وجود دارد (Wang, Xiaojun et al, 2008: 86). در فرایند مشارکت باید بر ترکیب کارشناسی فنی، تصمیم‌سازی سلیق و ارزش‌های عقلانی و تبادل متقابل استدالات و اندیشه‌ها تکیه کرد (Renn, 2006: 34).

امروزه ضرورت مشارکت شهروندان در بهبود وضعیت کالبدی و اجتماعی بر کسی پوشیده نیست. تجربه کشورهای مختلف جهان در طرح‌های توسعه شهری نشان می‌دهد، اجرای طرح‌ها در بسیاری از موارد از توان دولت خارج است. موفقیت طرح‌ها در گروه مشارکت مردمی و نهادهای محلی است و تنها با جلب اعتماد عمومی، تشویق مردم در مراحل مختلف طرح و استفاده از مشاوره عمومی باعث می‌شود که طرح‌ها در مرحله اول تا حدود زیادی در تدوین اهداف و قابلیت‌های اجرایی با موفقیت همگام باشند و در نهایت بتوانند با اتکا بر داده‌های موثق، نیازها و پشتوانه مردم، موفقیت خود را تضمین کنند (دانش‌پور، ۱۳۸۸: ۲). در زمان حاضر اگر نگوئیم که مشارکت به‌عنوان مسئله حیاتی و اساسی، دست‌کم به‌عنوان پدیده‌ای سودمند پذیرفته شده و بر این فرض استوار است که مشارکت بیشتر، بهتر از کم‌بودن آن است (Lowe et al, 2005: 14).

یکی از مشکلات و ضعف‌های مدیریت شهری فقدان چهارچوب مشخص به‌منظور بهره‌گیری از مشارکت شهروندان است. در حال حاضر تغییراتی در مبانی مدیریت شهری صورت پذیرفته است که این تغییر، سمت و سوی مردمی‌شدن را به خود گرفته است. بر این اساس از اولویت‌های بالای سیاست‌های مدیران شهری و مدیریت شهری، ایجاد زمینه‌هایی برای جلب مشارکت مردمی است. مشارکت مردم در طراحی، اجرا و ارزیابی برنامه‌های شهری یک اصل اساسی در مدیریت شهری است. مدیریت شهری باید بتواند در پاسخ‌دادن و غلبه بر محدودیت‌ها و مسائل

اثر آن سودمندی‌های اقتصادی حدود دو میلیون دلار برای یک سال ایجاد کرد. همچنین اس.جی. بارنلی<sup>۲</sup> و همکاران (۲۰۰۶) در تحقیقی با عنوان «ارزیابی مواد زاید جامد شهری در ولز»، به این نتیجه رسیده‌اند که ۳۶ درصد مواد زاید شهری منطقه را مواد قابل بازیافت، ۱۶/۵ درصد را مواد قابل تجزیه بیولوژیکی، دو درصد را تجهیزات الکترونیکی و ۸ درصد آن را مواد زاید خطرناک تشکیل داده است.

غفوری و همکاران (۱۳۸۷) در پژوهشی تحت عنوان «امکان‌سنجی استقرار سیستم بازیافت از مبدأ مواد زائد شهری قم از طریق بررسی میزان مشارکت مردمی و پتانسیل‌های بازیافت مواد زائد شهری» به این نتایج رسیدند: تدوین و اجرای برنامه‌های آموزشی با ابزارهای مناسب جهت گروه‌های هدف مهم‌ترین نقش را در خصوص افزایش آگاهی و نگرش شهروندان داشته، همچنین جمع‌آوری اقلام بازیافتی با برنامه‌ریزی مناسب، وجود مراکز تحویل‌گیرنده اقلام بازیافتی شهروندان و داشتن منفعت اقتصادی برای شهروندان از راه‌های افزایش مشارکت شهروندان در بازیافت مشخص گردید. از دیگر پژوهش‌های انجام‌شده در این زمینه «نقش فرهنگ‌سازی عمومی در مدیریت پسماندهای شهری» در سال (۱۳۸۷) توسط احمدی و نیلوفر عابدین‌زاده است. در این پژوهش به این نتایج رسیدند: برای اعمال مدیریت صحیح پسماند علاوه بر حضور ارگان‌های ذیربط دولتی به عنوان بازوی اجرایی، مشارکت توده مردم ضروری است. همچنین رئیسی سرآسیاب و مسعود منوری (۱۳۸۷) در مطالعه‌ای تحت عنوان «بررسی میزان آگاهی و مشارکت شهروندان اهوازی در زمینه بازیافت مواد زائد» موفقیت طولانی مدت برنامه بازیافت، در صورتی عملی است که دلایل لزوم مشارکت توسط عموم مردم درک و پذیرفته شود.

زاید جامد شهری بسیار ساده بوده، ولی پایه و اساس علمی داشت (فریقی و همکاران، ۱۳۸۸: ۲). از اوایل دهه ۱۳۶۰ نشانه‌هایی از توجه بیشتر به سیستم‌های مدیریت مواد زاید جامد شهری در شهرهای بزرگ مشاهده شد و آهسته‌آهسته به سایر شهرها رسید. پسماند شهری براساس تعریف آژانس محیط زیست آمریکا شامل پسماندهای تولیدشده از منابع مسکونی و تجاری و مؤسساتی؛ مانند ادارات دولتی، مدارس و غیره است که باید به شکل اصولی جمع‌آوری و دفع گردد (پوراصغر سناگچین و دیناروندی، ۱۳۹۰: ۲). سیستم مدیریت پسماند مجموعه‌ای از فعالیت‌هایی است که برای سامان‌دادن پسماندهای جامعه به روش‌های مهندسی و بهداشتی صورت می‌گیرد (عبدلی و حق‌اللهی، ۱۳۹۰: ۱۰۵). پسماند به برنامه‌ریزی، کنترل و ایجاد یک سیستم جامع نیاز دارد که مهم‌ترین آن‌ها بر پایه کاهش از مبدأ، بازیافت، پردازش و تبدیل و دفع پسماند، اطلاع‌رسانی و ارتقای سطح آگاهی شهروندان استوار است (ابراهیمی و بیدختی، ۱۳۹۱: ۳). مدیریت پسماند عملکردی مهندسی است این مسئله با رشد و تکامل تکنولوژی جوامع مرتبط بوده و همراه با فوایدی که دارد، مشکلات انبوهی را به وجود آورده که توجه هر چه بیشتر به پسماند را اجتناب‌ناپذیر می‌نماید (چوبانگلوس و کریث، ۱۳۸۹: ۲).

#### پیشینه تحقیق

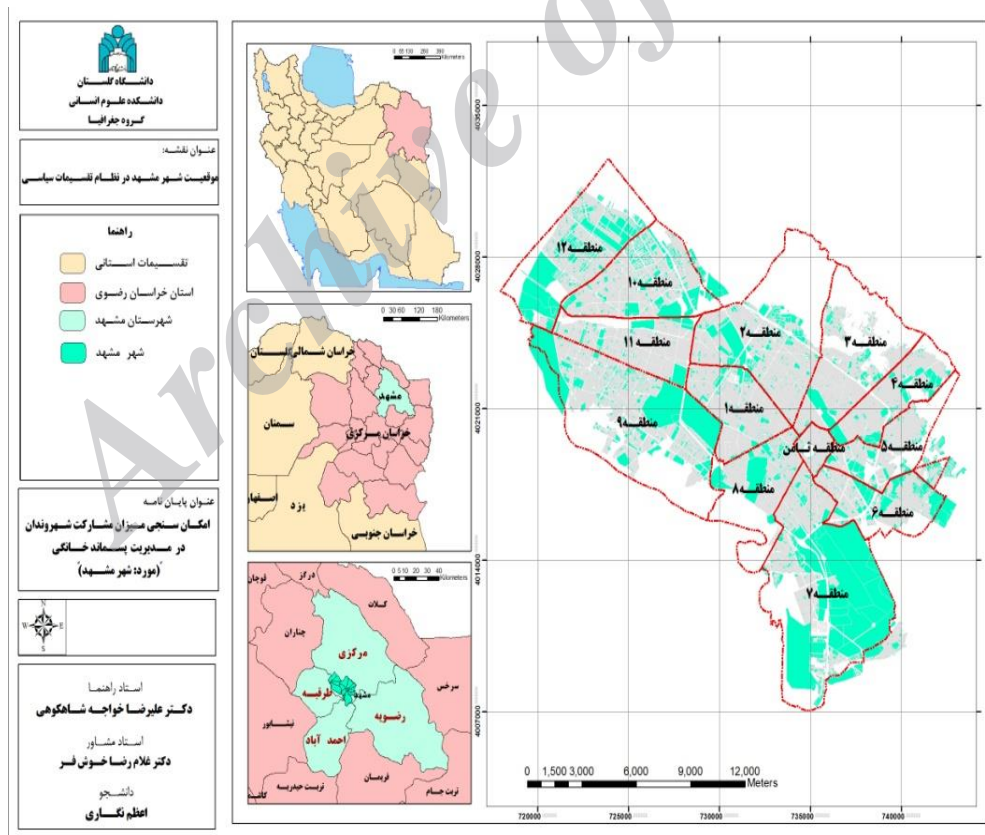
در مورد مشارکت در مدیریت پسماند، مطالعاتی در جهان و ایران انجام شده است که در این جا به خلاصه‌ای از نتایج برخی از آن‌ها اشاره می‌شود:

سلم<sup>۱</sup> (۲۰۰۰) در مطالعه‌ای تحت عنوان «برنامه بازیافت پلاستیک در رومانی» چنین عنوان کرد که با اجرای دقیق برنامه بازیافت پلاستیک در رومانی می‌توان ۴۰۰۰ تن مواد پلاستیکی را در سال بازیافت نمود و در

### معرفی محدوده مورد مطالعه

کلان‌شهر مشهد در حاشیه جنوبی کشف‌رود با مختصات جغرافیایی ۵۹ درجه و ۳۶ دقیقه طول شرقی و ۳۶ درجه و ۷ دقیقه عرض شمالی با متوسط ارتفاع حدود ۹۷۰ متر به مرکزیت حرم مطهر امام رضا (ع) شناسایی می‌شود. این محدوده حد فاصل رشته‌کوه‌های آلاداغ، بینالود، کپه‌داغ و هزارمسجد قرار دارد (مافی، ۱۳۸۷: ۱۳۶). شهر مشهد از شهرهای استان خراسان رضوی بوده و از نظر جمعیت دومین شهر کشور به حساب می‌آید این شهر دارای سه بخش، سه شهر و ۱۱ دهستان است (مرکز آمار ایران، ۱۳۹۰).

حسن‌زاده مقدم و زهرا رضاپور (۱۳۸۸) در مقاله خود با عنوان «مدیریت جزء ویژه پسماند خانگی» در مشهد به این نتیجه رسیدند که پسماندهای ویژه مجموعاً ۰.۲۵ درصد از کل پسماندهای روزانه جمع‌آوری‌شده خانگی این شهر را تشکیل می‌دهد. فرهادی (۱۳۸۹) در مقاله خود تحت عنوان «ارزیابی مشارکت مردم در پروژه شهر سالم کوی سیزده آبان در تهران» نشان داد که میزان مشارکت، سطح سواد و شغل تأثیر معنی‌داری بر رضایت مردم از پروژه شهر سالم در منطقه مورد مطالعه دارد و عواملی چون اعتقاد به اهمیت مشارکت، آشنایی و رضایت از فعالیت‌های انجام‌گرفته، میزان مشارکت قبلی و سن تأثیر معنی‌داری بر آمادگی برای مشارکت در طرح‌های آتی منطقه مورد مطالعه دارد.



شکل ۱: نقشه موقعیت شهر مشهد در نظام تقسیمات سیاسی

## روش تحقیق

پژوهش حاضر از نظر ماهیت و هدف، کاربردی - توسعه‌ای و از لحاظ روش انجام تحقیق پیمایشی است. جامعه آماری مورد مطالعه در این پژوهش را سرپرستان خانوار نواحی شش‌گانه شهر مشهد تشکیل می‌دهد که ۳۸۹۶۲۵ نفر می‌باشند. حجم نمونه با استفاده از فرمول کوکران ۳۲۲ نفر تعیین و با توجه به تعداد سرپرست خانوار در سطح نواحی و به روش تصادفی ساده، پرسشنامه در بین آن‌ها توزیع شده است. به منظور تعیین قابلیت اعتماد یا پایایی ابزار اندازه‌گیری تحقیق (پرسشنامه)، آزمون مقدماتی بر روی تعداد ۳۰ نفر انجام گرفت. آلفای کرونباخ برای بخش‌های مختلف پرسشنامه ۰/۸۶۲ به دست آمد که نشان‌دهنده قابلیت بالایی از اعتماد و اطمینان ابزار مورد تحقیق است. در این پژوهش جهت تجزیه و تحلیل اطلاعات حاصله از تحلیل‌های آمار توصیفی شامل شاخص‌های مرکزی و آمار استنباطی شامل آزمون‌های آماری کروسکال‌والیس، من‌وایتنی و ضریب همبستگی اسپیرمن استفاده شده است.

## یافته‌های تحقیق

از کل حجم نمونه، بیشترین افراد در گروه سنی ۴۹ - ۴۰ ساله، ۱۰۵ نفر (۳۲/۶ درصد) و کمترین افراد در گروه سنی بالای ۵۰ سال، ۴۵ نفر (۱۴ درصد) است. از مجموع ۳۲۲ نفر پاسخگو، تعداد ۱۳۰ نفر مرد (۴۰/۴ درصد) و ۱۹۲ نفر زن (۵۹/۶ درصد) بوده‌اند. بیشترین پاسخگویان شغل خود را آزاد و همچنین اکثر آنان مدرک خود را دیپلم اظهار کرده‌اند.

به منظور سنجش میزان مشارکت شهروندان در مدیریت پسماند خانگی در بین نواحی مختلف شهر مشهد و تعیین تفاوت معناداری آن از آزمون آماری کروسکال‌والیس استفاده شد. نتایج حاصل از آزمون مطابق جدول یک بیانگر آن است که در بین نواحی مختلف شهر مورد مطالعه از نظر میزان مشارکت شهروندان در مدیریت پسماند خانگی تا سطح ۹۹ درصد تفاوت معناداری ( $\text{sig}=0/000$ ) وجود دارد.

جدول ۱: مقایسه مشارکت شهروندان در مدیریت پسماند خانگی

مؤلفه	آماره کروسکال والیس	معناداری	نتیجه
مقایسه مشارکت شهروندان در مدیریت پسماند	۲۸/۰۳	۰.۰۰۰**	تأیید *

\*\* سطح معناداری ۰/۹۹

منبع: یافته‌های تحقیق، ۱۳۹۲

جدول ۲: مقایسه مشارکت شهروندان در مدیریت پسماند در نواحی مختلف شهر مورد مطالعه به تفکیک مؤلفه‌ها

مؤلفه	آماره	میانگین					
		ناحیه ۱	ناحیه ۲	ناحیه ۳	ناحیه ۴	ناحیه ۵	ناحیه ۶ جمع
کمک فکری	۳/۴۱	۳/۱۲	۲/۶۶	۳/۰۹	۳/۲۳	۳/۰۴	۳/۰۹
کمک مالی	۳/۴۱	۳/۱۸	۲/۵۷	۲/۸۷	۳/۰۶	۳/۱۳	۲/۹۹
همکاری عملی	۳/۳۳	۳/۲۹	۲/۷۵	۳/۰۱	۳/۰۶	۳/۲۹	۳/۰۹
کمک در تصمیم‌گیری	۳/۳۱	۳/۳۸	۲/۸۴	۳/۲۹	۳/۲۳	۳/۳۱	۳/۲۰
رعایت قوانین	۳/۷۲	۳/۴۳	۳/۲۵	۳/۵۰	۳/۴۶	۳/۳۴	۳/۴۴
جمع‌آوری زباله‌ها	۳/۴۱	۳/۴۰	۳/۲۵	۳/۲۹	۳/۵۶	۳/۴۳	۳/۳۶
بازیافت زباله‌ها	۳/۶۴	۳/۵۲	۳/۳۸	۳/۴۹	۳/۵۶	۳/۳۴	۳/۴۸

منبع: یافته‌های تحقیق، ۱۳۹۲ NS عدم معناداری

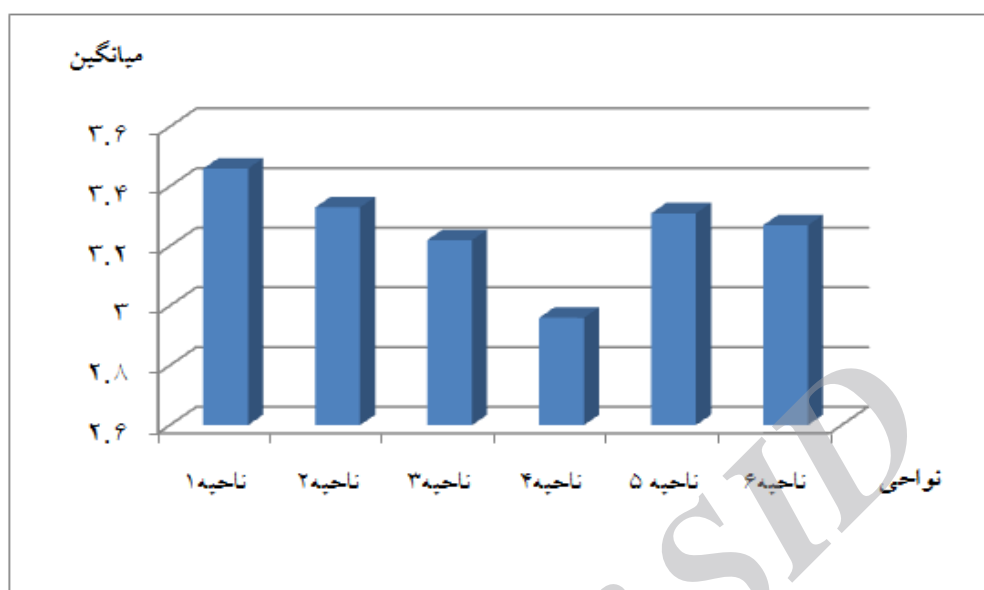


میانگین ۳/۰۹ در رتبه‌های چهارم و پنجم قرار دارند. در نهایت مؤلفهٔ ارائهٔ کمک فکری به مدیران با میانگین ۳/۰۵ در رتبهٔ ششم است. لازم به ذکر است کمترین میانگین نظرات پاسخگویان مربوط به مؤلفهٔ ارائهٔ کمک مالی با میانگین ۲/۹۹ بوده است.

در یک نتیجه‌گیری کلی می‌توان اذعان داشت که بیشترین میزان مشارکت شهروندان در مدیریت پسماندهای خانگی در تمامی مؤلفه‌ها غیر از مؤلفه‌های کمک در تصمیم‌گیری‌ها، کمک به جمع‌آوری زباله‌های مربوط به ناحیهٔ دو از منطقهٔ یک شهری است. در دو گزینهٔ اخیر به ترتیب، پاسخگویان ناحیهٔ سه از منطقهٔ یک و ناحیهٔ یک از منطقهٔ پنج بیشترین میزان مشارکت را در مدیریت پسماند داشته‌اند. کمترین میانگین نظرات پاسخگویان در اکثر مؤلفه‌ها، غیر از مؤلفهٔ کمک به بازیافت زباله‌های مربوط به ناحیهٔ یک از منطقهٔ دو است. در مؤلفهٔ اخیر، کمترین میانگین مشارکت در ناحیهٔ دو منطقهٔ پنج بوده است.

اطلاعات مندرج در جدول دو نشان‌دهندهٔ تفاوت معنادار برخی از مؤلفه‌ها شامل: مؤلفه‌های ارائهٔ کمک فکری، فنی و تخصصی به مدیران، ارائهٔ کمک مالی، همکاری عملی-اجرایی، کمک در تصمیم‌گیری‌های محله‌ای تا سطح ۹۹ درصد و مؤلفهٔ رعایت قوانین با معناداری در سطح ۹۵ درصد با استفاده از آزمون آماری کروسکال‌والیس در بین نواحی مختلف مورد مطالعه است، اما در مؤلفه‌های دیگر شامل کمک به انجام فرایند بازیافت زباله‌ها و کمک به جمع‌آوری به موقع زباله‌های خانگی تفاوت معنادار حاصل نشده است. در واقع فقط در مورد دو مؤلفهٔ اخیر تفاوت بین مشارکت در نواحی مختلف وجود ندارد و در مؤلفه‌های دیگر در میزان مشارکت شهروندان تفاوت وجود دارد. بنابراین پاسخ‌گویان بستگی به این که در کدام ناحیه زندگی می‌کنند، مکان زندگی آن‌ها باعث افزایش یا کاهش مشارکت در برخی مؤلفه‌ها شده ولی در برخی مؤلفه‌ها شامل رعایت قوانین و مقررات شهری، کمک به انجام فرایند بازیافت زباله‌ها و کمک به جمع‌آوری به‌موقع زباله‌ها ناحیهٔ زندگی‌شان تأثیری بر روی میزان مشارکت ندارد.

همان‌طور که در جدول دو مشاهده می‌شود، بیشترین میانگین نظرات پاسخگویان مربوط به مؤلفهٔ کمک به انجام فرایند بازیافت زباله‌ها با میانگین ۳/۴۸ که در رتبهٔ اول، سپس مؤلفهٔ رعایت قوانین و مقررات شهری با میانگین ۳/۴۴ در رتبهٔ دوم، همچنین مؤلفهٔ کمک به جمع‌آوری زباله‌ها با میانگین ۳/۳۶ در رتبهٔ سوم قرار دارد. بنابراین، بیشترین میزان مشارکت شهروندان از میان مؤلفه‌های بررسی‌شده در زمینهٔ بازیافت زباله، رعایت قوانین و مقررات شهری و کمک به جمع‌آوری زباله‌ها است و در این سه مؤلفه شهروندان تمایل بیشتری برای مشارکت نشان می‌دهند. در ادامه، مؤلفهٔ کمک در تصمیم‌گیری‌ها با میانگین ۳/۲۰ و مؤلفهٔ همکاری عملی-اجرایی با



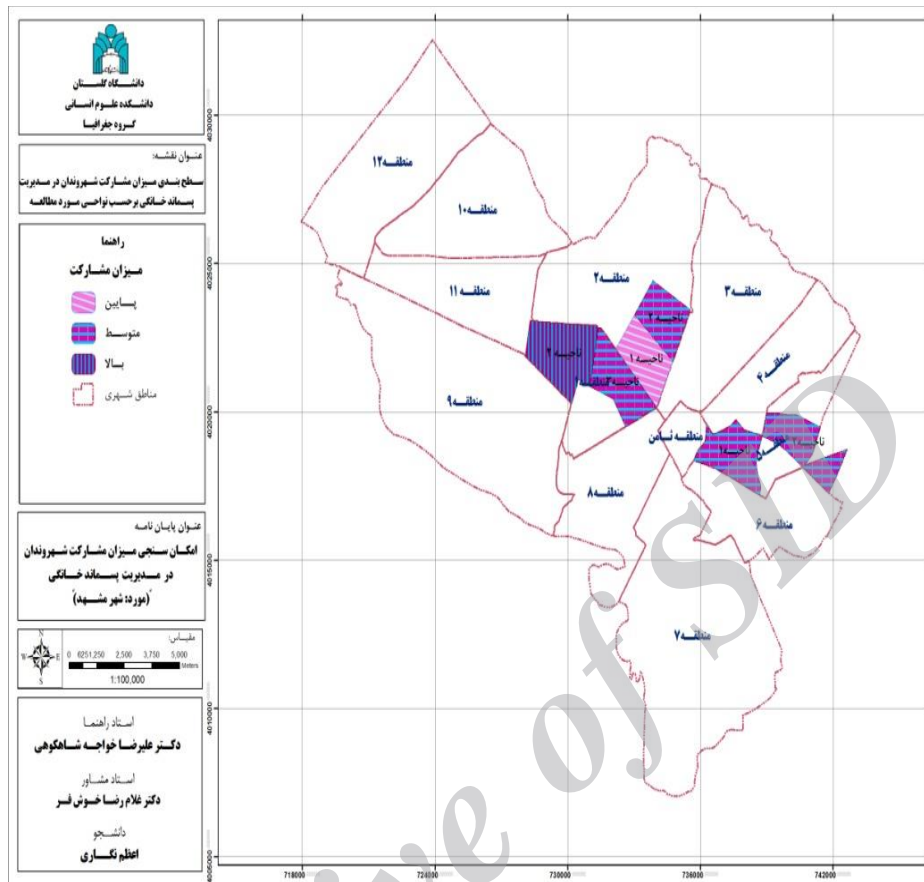
شکل ۲: میانگین مشارکت شهروندان در نواحی مورد مطالعه

منبع: یافته‌های تحقیق، ۱۳۹۲

مطالعه بیشترین میزان تولید (۸۳ تن در روز) است. ناحیه دو منطقه دو با میانگین ۳/۲۲ و ناحیه یک همین منطقه با میانگین ۲/۹۶ در رتبه‌های پنجم و ششم میزان مشارکت شهروندان در مدیریت پسماندهای خانگی قرار دارند. در دو ناحیه منطقه دو، علیرغم پایین بودن میزان مشارکت شهروندان آن، میزان تولید زبالشان نسبت به سایر نواحی مورد مطالعه کمتر است. بر اساس یافته‌های تحقیق، اگر در مکانی شهروندان آن رضایت بیشتر از عملکرد خدمات شهرداری داشته یا میزان آگاهی شهروندان در مدیریت پسماندها و همچنین اعتماد آنان به سازمان‌ها و نهادهای مرتبط با بحث پسماندها بیشتر باشد شهروندان آن مکان مشارکت بیشتری خواهند داشت که هر سه این عوامل در این ناحیه نسبت به سایر نواحی مورد مطالعه بیشتر بوده است.

برطبق نمودار شماره یک، از میان نواحی مورد مطالعه، شهروندان ناحیه دو از منطقه یک بیشترین میزان مشارکت را در مدیریت پسماندهای خانگی با میانگین ۳/۴۶ داشته‌اند و این ناحیه در رتبه اول قرار دارد. این ناحیه با داشتن بیشترین میزان مشارکت شهروندان، میزان تولید پسماندهای آن حدود ۴۴ تن در روز نیز نسبت به برخی از نواحی مورد مطالعه کمتر است. ناحیه سه همین منطقه با میانگین ۳/۳۳ از لحاظ مشارکت شهروندان در رتبه دوم قرار دارد، هر چند میزان تولید پسماند آن (۵۰ تن در روز) است. ناحیه یک منطقه پنج با میانگین ۳/۳۱ در رتبه سوم میزان مشارکت شهروندان در مدیریت پسماندهای خانگی قرار دارد، هر چند میزان تولید زباله این ناحیه نسبت به برخی از نواحی مورد مطالعه زیاد است (۷۵ تن در روز) ناحیه دو همین منطقه با میانگین مشارکت ۳/۲۷ در رتبه چهارم بوده است. میزان تولید زباله در این ناحیه نسبت به نواحی مورد





شکل ۳: نقشه سطح بندی میزان مشارکت شهروندان در مدیریت پسماند خانگی بر حسب نواحی  
منبع: نگارندگان، ۱۳۹۲

مالکیت مسکن با میزان مشارکت، رابطه معنادار وجود دارد. یعنی نوع مالکیت مسکن بر روی میزان مشارکت شهروندان در مدیریت زباله‌های خانگی تأثیر دارد و باعث تفاوت معناداری در سطح ۹۵ درصد شده است. بررسی رابطه میان میزان هزینه با میزان مشارکت شهروندان در مدیریت پسماند نشان می‌دهد که میزان هزینه‌های خانوارها با میزان مشارکت شهروندان در مدیریت پسماندها رابطه معناداری دارد و میزان هزینه باعث تفاوت معناداری در میزان مشارکت می‌شود. بر اساس آزمون‌های گرفته شده از چهار متغیری که به عنوان متغیرهای پایگاه اجتماعی - اقتصادی در نظر گرفته شده هر چهار متغیر شامل: تحصیلات، هزینه، شغل و نوع مالکیت، با میزان مشارکت در مدیریت پسماندهای خانگی رابطه معنادار داشته است.

بر اساس نتایج مندرج در جدول سه، بین نوع شغل با میزان مشارکت شهروندان رابطه معنادار وجود دارد. به عبارت دیگر، نوع شغل باعث تفاوت میزان مشارکت شهروندان در مدیریت پسماند خانگی در سطح ۹۵ درصد شده است. همچنین میزان تحصیلات در هر خانواده، یکی از عوامل تعیین کننده پایگاه اجتماعی به شمار می‌آید. همان طور که مشاهده می‌شود بررسی رابطه بین تحصیلات و میزان مشارکت در مدیریت پسماندهای خانگی با استفاده از آزمون آماری اسپیرمن نشان داد که میان سطح تحصیلات با میزان مشارکت شهروندان در مدیریت پسماندهای خانگی رابطه معنادار برقرار است، بدین معنا که با افزایش سطح تحصیلات میزان مشارکت شهروندان در مدیریت پسماندهای خانگی افزایش می‌یابد و میزان تحصیلات باعث تفاوت معناداری در میزان مشارکت می‌شود. همچنین نتایج نشان داد که بین نوع

جدول ۳: بررسی رابطه نوع شغل با میزان مشارکت

نتیجه تأیید	معناداری	آزمون	مؤلفه
			*
*	۰.۰۲۴*	اسپیرمن	میزان تحصیلات با میزان مشارکت
*	۰.۰۱۱*	کروسکال‌والیس	نوع مالکیت با میزان مشارکت
*	۰.۰۲۷*	اسپیرمن	میزان هزینه با میزان مشارکت
*	۰.۰۲۳*	اسپیرمن	میزان پایگاه اجتماعی - اقتصادی با میزان مشارکت

منبع: یافته‌های تحقیق، ۱۳۹۲

پسماندهای خانگی رابطه معنادار بوده و میزان تحصیلات پاسخگویان باعث تفاوت معناداری در سطح ۹۵ درصد در میزان مشارکت شده است. بنابراین، بر روی این متغیر کنترل صورت می‌گیرد، اما رابطه گروه سنی با میزان مشارکت با استفاده از آزمون آماری اسپیرمن معنادار نشده است. از آن جایی که این متغیر باعث تغییر در میزان مشارکت شهروندان در نواحی مورد مطالعه نشده است؛ بنابراین کنترل بر روی آن صورت نمی‌گیرد. همچنین متغیر جنسیت رابطه معناداری در سطح ۹۹ درصد با میزان مشارکت شهروندان داشت که در نتیجه بر روی این متغیر نیز کنترل صورت می‌گیرد. مباحث توصیفی مربوط به متغیرهای سن، سطح تحصیلات و گروه‌های سنی در مباحث قبلی آورده شده است.

با استفاده از آزمون آماری اسپیرمن، بین پایگاه اجتماعی - اقتصادی شهروندان و میزان مشارکت در مدیریت پسماند خانگی رابطه معنادار وجود. بنابراین، با توجه به سطح معناداری محاسبه شده، بین پایگاه اجتماعی - اقتصادی شهروندان و میزان مشارکت در مدیریت پسماند خانگی رابطه معناداری وجود دارد. همچنین میانگین مشارکت شهروندان در مدیریت پسماندهای خانگی در متغیرهای جنسیت، تحصیلات و گروه‌های سنی مورد بررسی قرار گرفته است که نتایج نشان می‌دهد:

بین متغیرهای جنسیت و میزان مشارکت، گروه‌های سنی و میزان مشارکت و تحصیلات و میزان مشارکت رابطه معنادار وجود دارد. به طوری که میان تحصیلات پاسخگویان و مشارکت در مدیریت

جدول ۴: بررسی نتایج مختلف جهت آزمون فرضیه سوم

نتیجه تأیید	معناداری	آزمون	مؤلفه
			*
*	۰/۴۶۷ NS	اسپیرمن	گروه‌های سنی و مشارکت
*	۰.۰۰۲**	من‌وایتنی	جنسیت و مشارکت

NS عدم معناداری

منبع: یافته‌های تحقیق، ۱۳۹۲

دارند و همچنین متغیرهایی مانند تحصیلات و جنسیت که رابطه معناداری با میزان مشارکت دارند، دارای بالاترین میانگین در سطح این ناحیه بوده‌اند.

نتایج بررسی مشارکت شهروندان در مدیریت پسماندهای خانگی در سطح نواحی نشان داد که شهروندان ناحیه دو از منطقه یک شهر مشهد بیشترین میانگین مشارکت را در مدیریت پسماندهای خانگی

والیس نشان داد که: تفاوت میانگین مشارکت در گروه بندی‌های مختلف مربوط به متغیرها در سطح نواحی شش‌گانه معنادار است، یعنی میانگین مشارکت در مدیریت پسماندهای خانگی در تمام گروه‌بندی‌ها در سطح ناحیه دو از منطقه یک بیشترین میانگین نسبت به سایر نواحی را دارد. بنابراین می‌توان این‌گونه نتیجه گرفت که عواملی در ناحیه دو منطقه یک وجود دارند که بر میزان مشارکت شهروندان تأثیرگذار هستند.

سؤال اصلی این است آیا میانگین بالای عوامل مؤثر بر مشارکت در این ناحیه سبب افزایش مشارکت شده است یا شرایط موجود ناحیه دو از منطقه یک مشهد سبب شده تا میزان مشارکت شهروندان در این ناحیه نسبت به سایر نواحی بیشتر باشد، برای پاسخ به این سؤال به کنترل متغیرها در سطح نواحی پرداخته شده است.

همان‌گونه که مشاهده می‌شود، نتایج حاصل از کنترل متغیرها با استفاده از آزمون آماری کروسکال

جدول ۵: کنترل متغیرها در سطح نواحی مختلف و سنجش این متغیرها با استفاده از آزمون کروسکال والیس

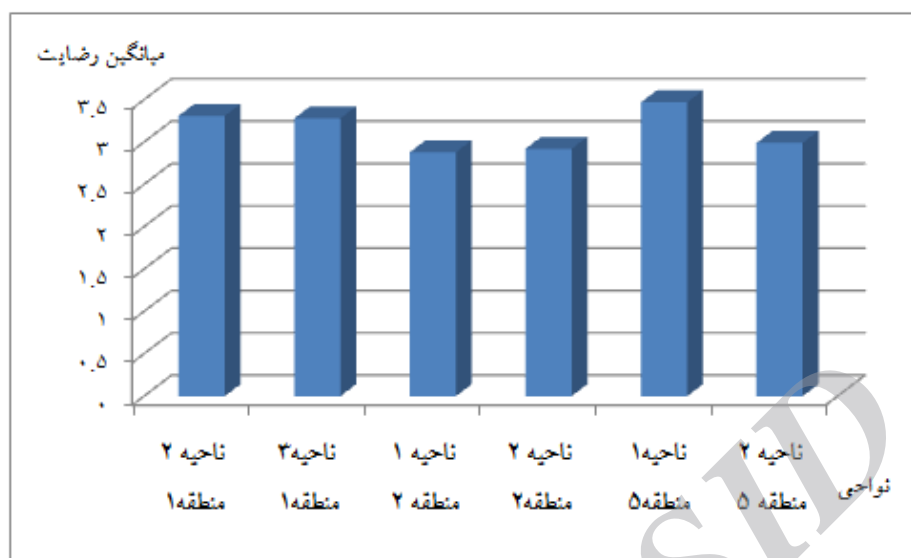
معناداری	میانگین						متغیر
	ناحیه ۶	ناحیه ۵	ناحیه ۴	ناحیه ۳	ناحیه ۲	ناحیه ۱	
۰.۰۳۰*	۵۰.۱	۵۴.۵	۴۲.۴	۳۸.۷	۶۵.۲	۶۹.۱	ابتدایی
۰.۰۰۴**	۳۹.۳	۴۲.۲	۳۵	۲۸	۴۷.۸	۴۹.۳	سیکل
۰.۰۱۵*	۴۰.۴	۴۲.۸	۲۶.۲	۲۲.۵	۴۵	۵۰	دیپلم
۰.۰۰۳*	۴۲	۴۸.۸	۳۸۲	۳۲.۷	۵۰.۵	۷۹.۳	کاردانی +
۰.۰۱۷*	۳۵.۳	۴۱.۴	۳۴.۱	۳۲.۲	۵۲.۳	۶۱.۵	مرد
۰.۰۰۰**	۸۲.۳	۸۹.۶	۷۴.۵	۷۳.۶	۱۱۵.۱	۱۳۰.۶	زن

منبع: یافته‌های تحقیق، ۱۳۹۲

#### - رضایت

همان‌طور که در نمودار دو مشاهده می‌شود، بیشترین میزان رضایت پاسخگویان در ناحیه دو منطقه یک با میانگین ۳/۳۱ بوده و کمترین رضایت در ناحیه یک منطقه دو با میانگین ۲/۸۸ بوده است.

شناسایی عوامل مؤثر بر میزان مشارکت شهروندان نتایج بررسی‌ها در سطح شهر مشهد، به منظور شناسایی عوامل مؤثر بر مشارکت نشان داد که عواملی از جمله رضایت، اعتماد، آگاهی، تعلق خاطر به مکان، باعث تفاوت ناحیه دو منطقه یک با سایر نواحی مورد مطالعه از نظر میزان مشارکت می‌شود.



شکل ۴: میانگین رضایت پاسخگویان از عملکرد خدمات شهرداری در نواحی

منبع: یافته‌های تحقیق، ۱۳۹۲

پنجم، رضایت از دفع زباله با میانگین سه در رتبه ششم، رضایت از مأمورین جمع‌آوری زباله با میانگین ۲/۹۶ در رتبه هفتم قرار دارد. همچنین کمترین میانگین نظرات پاسخگویان در مؤلفه‌های رضایت مربوط به مؤلفه رضایت از نحوه اطلاع‌رسانی با میانگین ۲/۹۴ است. بنابراین، کمترین میزان رضایت شهروندان از خدمات شهرداری در نواحی مورد مطالعه مربوط به این مؤلفه و بیشترین رضایت مربوط به مؤلفه نحوه جمع‌آوری زباله است.

بیشترین میانگین نظرات پاسخگویان در میان مؤلفه‌های رضایت از عملکرد خدمات شهرداری، مربوط به مؤلفه نحوه جمع‌آوری زباله با میانگین ۳/۲۳ که در رتبه اول و سپس رضایت از عملکرد مأمورین بازیافت با میانگین ۳/۱۸ در رتبه دوم، رضایت از شکل ظاهری سطل‌های زباله با میانگین ۳/۱۱ در رتبه سوم، بعد از آن مؤلفه رضایت از زمان حمل زباله با میانگین ۳/۰۱ در رتبه چهارم، رضایت از عملکرد شهرداری در خصوص رعایت بهداشت با میانگین ۳/۰۲ در رتبه

جدول ۶: فراوانی رضایت پاسخگویان از عملکرد خدمات شهرداری

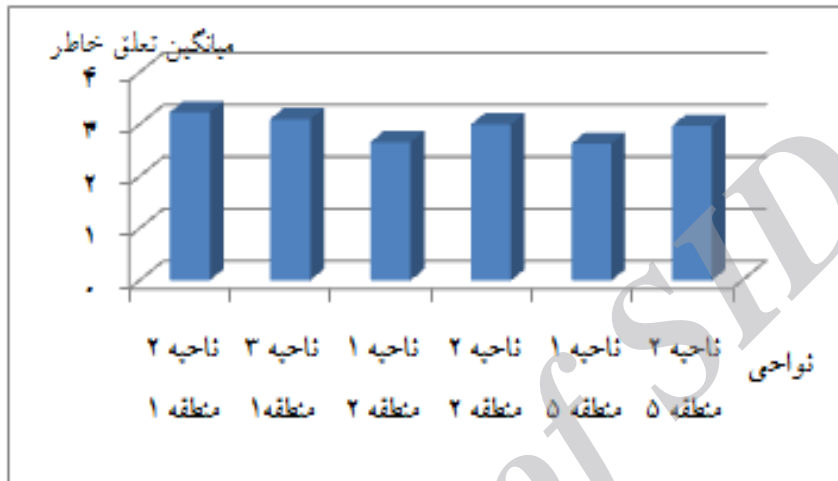
میانگین	خیلی زیاد فراوانی	زیاد فراوانی	متوسط فراوانی	کم فراوانی	خیلی کم فراوانی	
۳/۲۳	۱۹	۱۲۲	۱۲۸	۲۳	۳۰	نحوه جمع‌آوری زباله
۳/۱۸	۲۰	۱۲۲	۱۰۶	۴۵	۲۹	عملکرد مأمورین بازیافت
۳/۱۱	۱۶	۱۰۵	۱۳۱	۴۰	۳۰	شکل ظاهری سطل‌های زباله
۳/۰۲	۱۶	۷۴	۱۶۴	۳۷	۳۱	زمان حمل زباله
۳/۰۱	۱۵	۸۶	۱۴۸	۳۶	۳۷	رضایت از عملکرد شهرداری (رعایت بهداشت)
۳	۱۷	۶۱	۱۷۶	۴۲	۲۶	دفع زباله
۲/۹۶	۱۳	۷۵	۱۵۹	۳۷	۳۸	مأمورین جمع‌آوری زباله
۲/۹۴	۱۲	۸۲	۱۴۳	۴۵	۴۰	نحوه اطلاع‌رسانی

منبع: یافته‌های تحقیق، ۱۳۹۲

دو منطقه یک بوده است. همچنین کمترین تعلق خاطر پاسخگویان به مکان زندگی شان متعلق به ناحیه یک منطقه پنج است.

### - تعلق خاطر به مکان زندگی

همان طور که در نمودار پنج مشاهده می کنید با توجه به میانگین های به دست آمده، بیشترین میزان تعلق خاطر به مکان زندگی با میانگین  $3/23$  در ناحیه



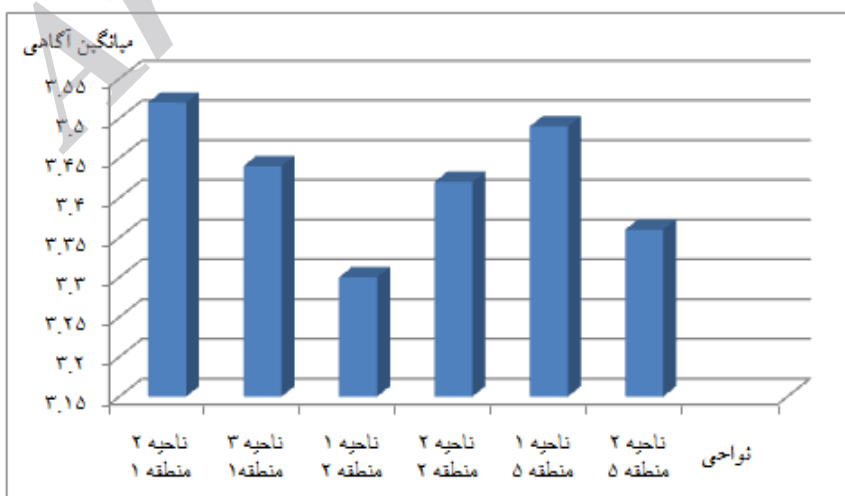
شکل ۵: میانگین میزان تعلق خاطر به مکان زندگی شان در نواحی شهری

منبع: یافته های تحقیق، ۱۳۹۲

ناحیه دو منطقه یک،  $3/52$  بوده که بیشترین میزان آگاهی در نواحی مورد مطالعه است. همچنین کمترین میزان آگاهی پاسخگویان در ناحیه یک منطقه دو با میانگین  $3/30$  بوده است.

### - آگاهی

طبق نمودار چهار، میزان آگاهی شهروندان در زمینه مدیریت پسماندهای خانگی در نواحی مورد مطالعه متفاوت بوده و در این بین، میانگین آگاهی پاسخگویان



شکل ۶: میانگین آگاهی پاسخگویان در نواحی

منبع: یافته های تحقیق، ۱۳۹۲

برنامه‌های بازیافت به علت سودمندی بازیافت برای جامعه و محیط زیست با میانگین ۳/۴۰، کاهش آلودگی‌های زیست‌محیطی با کاهش تولید زباله با میانگین ۳/۳۸، بعد از آن مؤلفه‌های ایجاد فضای کافی با جمع‌آوری زباله و فواید اقتصادی جمع‌آوری زباله با میانگین یکسان ۳/۳۶ قرار دارند. بنابراین با توجه به نظرات پاسخگویان کمترین آگاهی آن‌ها برای مشارکت در مدیریت پسماندها مربوط به این دو مؤلفه است.

به منظور سنجش میزان آگاهی شهروندان برای مشارکت در مدیریت پسماند خانگی، از هفت مؤلفه در پرسشنامه استفاده شد. نتایج نشان می‌دهد بیشترین آگاهی پاسخگویان در میان مؤلفه‌ها، مربوط به مؤلفه حفظ محیط زیست با کاهش تولید زباله است. میانگین آگاهی شهروندان در این مؤلفه ۳/۹۲ بوده، بعد از آن مؤلفه ضرورت بازیافت به منظور داشتن جامعه پایدار با میانگین ۳/۴۱ بیشترین میزان آگاهی شهروندان را به خود اختصاص داده است. مؤلفه‌های شرکت در

جدول ۷: فراوانی و میانگین آگاهی شهروندان برای مشارکت در مدیریت پسماند خانگی

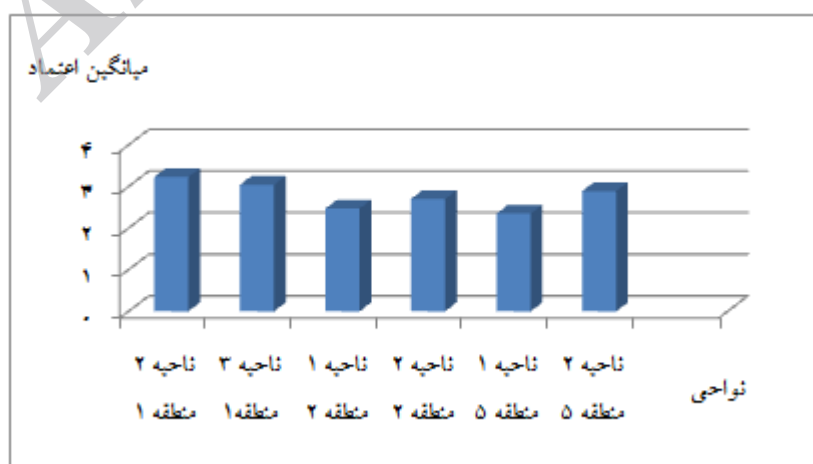
مؤلفه	آماره	خیلی کم فراوانی	کم فراوانی	متوسط فراوانی	زیاد فراوانی	خیلی زیاد فراوانی	میانگین ن
ضرورت بازیافت برای داشتن جامعه پایدار	۲۲	۲۵	۳۰	۹۸	۱۲۰	۴۷	۳/۴۱
سودمندی بازیافت برای جامعه	۲۵	۳۰	۳۷	۱۰۴	۱۰۴	۵۴	۳/۴۰
داشتن اطلاعات مناسب برای ذخیره زباله	۳۰	۱۵	۹	۶۷	۱۲۵	۱۰۶	۳/۹۲
حفظ محیط زیست با کاهش تولید زباله	۱۵	۲۱	۴۰	۱۱۵	۹۳	۵۳	۳/۳۶
داشتن فضا برای زباله تولیدشده با جمع‌آوری زباله	۲۱	۲۳	۳۵	۱۱۲	۱۰۵	۴۷	۳/۳۶
فواید اقتصادی جمع‌آوری زباله	۲۳	۲۱	۳۰	۱۱۷	۱۱۳	۴۱	۳/۳۸
کاهش آلودگی‌های محیطی با کاهش تولید زباله	۲۱	۲۳	۳۰	۱۱۷	۱۱۳	۴۱	۳/۳۸

منبع: یافته‌های تحقیق، ۱۳۹۲

های مرتبط با مدیریت پسماند با میانگین ۳/۲۳ در ناحیه دو منطقه یک بوده و کمترین میزان اعتماد با میانگین ۲/۳۵ نیز در ناحیه یک منطقه پنج است.

#### - اعتماد

همان‌طور که در نمودار شماره ۶ مشاهده می‌کنید بیشترین میزان اعتماد پاسخگویان به نهادها و سازمان



شکل ۷: میانگین اعتماد پاسخگویان در نواحی

منبع: یافته‌های تحقیق، ۱۳۹۲



زیست با میانگین ۲/۸۰ بیشترین میزان اعتماد پاسخگویان را به خود جلب کرده است، اداره بهداشت و صدا و سیما با میانگین یکسان از لحاظ جلب اعتماد پاسخگویان در یک رتبه با میانگین ۲/۷۳ قرار دارند همچنین کمترین میانگین نظرات شهروندان مربوط به اعتماد به شهرداری با میانگین ۲/۴۸ است. بنابراین، پاسخگویان کمترین اعتماد را به شهرداری و بیشترین اعتماد را به نهادهای آموزشی دانشگاه و آموزش و پرورش داشته‌اند. بیشترین فراوانی میزان اعتماد پاسخگویان به نهادها و سازمان‌های مرتبط با مدیریت پسماندها، اعتماد در سطح متوسط است.

اعتماد شهروندان به نهادها و سازمان‌های مرتبط با بحث مدیریت پسماند می‌تواند یکی از عوامل اصلی برای افزایش مشارکت در بحث مدیریت پسماندها باشد. بر اساس یک سؤال در پرسشنامه میزان اعتماد شهروندان به نهادها و سازمان‌های مرتبط با موضوع مدیریت پسماند مورد پرسش قرار گرفت، در این جا هفت سازمان و نهاد مرتبط مورد سؤال واقع شد. برطبق جدول ۸، بیشترین میانگین اعتماد از میان نظرات پاسخگویان مربوط به مؤلفه اعتماد به دانشگاه‌ها با میانگین ۲/۹۵ و بعد از آن آموزش و پرورش با ۲/۹۴ قرار دارند، بعد از این نهادها سازمان حفاظت از محیط

جدول ۸: فراوانی و میانگین اعتماد پاسخگویان به نهادها و سازمان‌ها

میانگین	خیلی زیاد فراوانی	زیاد فراوانی	متوسط فراوانی	کم فراوانی	خیلی کم فراوانی	آماره سازمان‌ها
۲/۹۵	۳۳	۶۸	۱۱۷	۶۰	۴۴	دانشگاه‌ها و مراکز آموزش عالی
۲/۹۴	۲۷	۵۶	۱۳۳	۸۳	۲۳	آموزش و پرورش
۲/۸۰	۱۶	۶۰	۱۲۴	۸۹	۳۳	حفاظت از محیط زیست
۲/۷۳	۱۵	۵۰	۱۲۱	۱۰۸	۲۸	اداره بهداشت
۲/۷۳	۱۳	۵۱	۱۲۸	۹۸	۳۲	صدا و سیما
۲/۶۲	۱۱	۳۴	۱۳۴	۱۱۰	۳۳	مدیریت پسماند
۲/۴۸	۱۲	۲۲	۱۲۵	۱۱۴	۴۹	شهرداری

منبع: یافته‌های تحقیق، ۱۳۹۲

قرار گرفت و سپس به بررسی میزان ارتباط پایگاه اجتماعی-اقتصادی با میزان مشارکت پرداخته شد. به طور کلی نتایج نشان داد که بین نوع شغل با میزان مشارکت، رابطه معنادار وجود دارد. بررسی رابطه بین تحصیلات و میزان مشارکت در مدیریت پسماندهای خانگی با استفاده از آزمون اسپیرمن نشان داد که میان سطح تحصیلات با میزان مشارکت شهروندان در مدیریت پسماندهای خانگی، رابطه معنادار وجود دارد. نتایج رابطه نوع مالکیت مسکن با میزان مشارکت نشان از وجود ارتباط معنادار بین نوع مالکیت مسکن و میزان مشارکت است؛ یعنی نوع

## نتیجه‌گیری و ارائه پیشنهادها کاربردی

به منظور تعیین اختلاف بین نواحی مختلف شهر مورد مطالعه در میزان مشارکت پاسخگویان در مدیریت پسماند خانگی، از آزمون آماری کروسکال والیس استفاده شده است که نتایج دلالت بر تفاوت معناداری میان نواحی مختلف شهر مشهد در مدیریت پسماند خانگی دارد. همچنین با هدف بررسی رابطه بین پایگاه اجتماعی-اقتصادی و میزان مشارکت شهروندان در مدیریت پسماندهای خانگی، ابتدا به‌طور جداگانه ارتباط هر یک از شاخص‌های اقتصادی و اجتماعی با میزان مشارکت پاسخگویان مورد سنجش

### پیشنهادهایی در جهت بهبود و افزایش مشارکت

#### شهروندان در مدیریت پسماند خانگی

##### الف - پیشنهادهای کلی

- تقویت مبانی سیاست‌گذاری در راستای توسعه

مشارکت‌های عمومی در تصمیم‌گیری‌ها و برنامه‌ریزی

های مدیریت پسماند

- برنامه‌ریزی برای جلب مشارکت شهروندان

بایستی از طریق دستگاه‌های دولتی و مدیریتی بر

مبنای نیازهای واقعی مردم در راستای اهداف قابل

دستیابی باشد

- ایجاد نگرش مثبت به مشارکت و جلب اعتماد

عمومی شهروندان نسبت به مسئولان و در سطحی

دیگر ایجاد اعتماد بین شهروندان و مسئولان

- کمک به ایجاد تشکل‌های خودجوش و مردمی

در امور مدیریت پسماند و تدوین ضوابط و آیین‌نامه‌ها

برای اجرای مشارکت

- اصلاح و بازنویسی قوانین و آیین‌نامه‌های

شهرداری و آیین‌نامه‌ها و نظام‌نامه‌های موجود در کشور

- تبلیغات و اطلاع‌رسانی وسیع در زمینه فعالیت

های انجام شده، یعنی تبادل اطلاعات با شهروندان به

عنوان یک اصل مبنایی پذیرفته شود

- آموزش شهروندان توسط سازمان‌های مدیریت

کننده شهر (که به امکانات اطلاع‌رسانی نظیر

بروشورهای تبلیغاتی و... دسترسی کمتری دارند،

ضروری‌تر به نظر می‌رسد)

- الزام مسئولان و مدیران شهری به پاسخگویی به

شهروندان که موجب رضایت شهروندان از مدیران می

شود، می‌تواند اقدامی مناسب در جهت جلب مشارکت

شهروندان در امر مدیریت شهر محسوب گردد.

##### ب - پیشنهادهای کاربردی

- تحویل کیسه‌های زباله به رنگ‌های مختلف و با

استحکام کافی برای جداکردن مواد یا در صورت امکان،

گذاشتن سطل‌های زباله به رنگ‌های مختلف یا

مالکیت مسکن بر روی میزان مشارکت شهروندان در

مدیریت پسماندهای خانگی تأثیر دارد. بررسی رابطه

میان میزان هزینه با میزان مشارکت نشان می‌دهد که

میزان هزینه‌های خانوارها با میزان مشارکت شهروندان

در مدیریت پسماندها ارتباط معناداری دارد و میزان

هزینه باعث تفاوت معناداری در میزان مشارکت می

شود. فرضیه دوم، بین پایگاه اجتماعی-اقتصادی

شهروندان و میزان مشارکت در مدیریت پسماند خانگی

رابطه وجود دارد یا خیر، با استفاده از آزمون اسپیرمن

مورد سنجش واقع شد و مشخص شد بین پایگاه

اجتماعی-اقتصادی شهروندان و میزان مشارکت در

مدیریت پسماند خانگی رابطه معنادار وجود دارد.

به منظور بررسی فرضیه سوم، در ابتدا آزمون‌هایی

بین متغیرهای جنسیت و میزان مشارکت، گروه‌های

سنی و میزان مشارکت، تحصیلات و میزان مشارکت

انجام شد. برطبق نتایج به‌دست‌آمده میان تحصیلات

پاسخگویان و مشارکت در مدیریت پسماندهای خانگی،

رابطه معنادار بوده؛ اما رابطه گروه سنی با میزان

مشارکت با استفاده از آزمون اسپیرمن معنادار نشد. از

آن جایی که این متغیر باعث تغییر در میزان مشارکت

شهروندان در نواحی مورد مطالعه نشده است، بنابراین

کنترلی بر روی آن صورت نمی‌گیرد. همچنین متغیر

جنسیت رابطه معناداری در سطح ۹۹ درصد با میزان

مشارکت شهروندان داشت؛ در نتیجه بر روی این متغیر

همانند متغیر تحصیلات کنترل صورت می‌گیرد.

بنابراین بین دو متغیر تحصیلات و جنسیت با میزان

مشارکت شهروندان در مدیریت پسماندهای خانگی

رابطه مثبت بوده و مشخص شد که تفاوت میزان

مشارکت شهروندان بین مناطق مختلف شهر مشهد با

کنترل جنسیت و تحصیلات همچنان باقی مانده است.

در مورد هر یک از سطوح تحصیلات و هر یک از دو

جنس زن و مرد تفاوت میزان مشارکت در نواحی

مختلف همچنان برقرار است.

بازیافت و استفاده از منابع آلی تجدیدشونده در کشاورزی، دانشگاه آزاد اسلامی، واحد خواراسگان.

پوراصغرستگاجین، فرزام و مرتضی دیناروندی (۱۳۹۰)، مدیریت پسماندهای جامد شهر تهران با تاکید بر تفکیک از مبدأ. پنجمین همایش تخصصی مهندسی محیط زیست.

چوبانوگلو، جورج و فرانک کریث (۱۳۸۹)، راهنمای کاربردی مدیریت پسماند (جلد دوم). مترجمان: محمدرضا خانی، خسرو مهدی پورعطایی، روح‌الله محمودخانی، مژده ملتی، اشرف خلیلی، انتشارات سازمان شهرداری‌ها و دهیاری‌های کشور، ویرایش دوم.

دانش‌پور، سیدعبداله‌ادی (۱۳۸۸)، بررسی نقش مشارکت شهروندان در اجرای طرح‌های نوسازی بافت‌های فرسوده شهری. فصلنامه مدیریت شهری، شماره ۲.

رفیعی، هادی و همکاران (۱۳۸۹)، بررسی راهکارهای افزایش مشارکت مردمی در اجرای طرح‌های تفکیک از مبدأ. گزیده پژوهشی اقتصاد شهری جهاد دانشگاهی مشهد.

رئسی سرآسیاب، عبدالله و سیدمسعود منوری (۱۳۸۷)، بررسی میزان آگاهی و مشارکت شهروندان اهوازی در زمینه بازیافت مواد. سومین کنگره ملی بازیافت و استفاده از منابع آلی تجدیدشونده در کشاورزی، دانشگاه آزاد اسلامی، واحد خواراسگان.

عبدلی، محمدعلی و علی حق‌اللهی (۱۳۹۰)، ویژگی‌های پردازش و بازیافت پسماندهای روستایی. محیط‌شناسی، سال ۳۷، شماره ۵۷، صص ۱۰۵-۱۱۲.

غفوری، یدالله و همکاران (۱۳۸۷)، امکان‌سنجی استقرار سیستم بازیافت از مبدأ مواد زائد شهری قم از طریق بررسی میزان مشارکت مردمی و پتانسیل‌های بازیافت مواد زائد شهری. سومین کنگره ملی بازیافت و استفاده از منابع آلی تجدیدشونده در کشاورزی، دانشگاه آزاد اسلامی، واحد خواراسگان.

فرهادی، رودابه (۱۳۸۹)، ارزیابی مشارکت مردم در پروژه شهر سالم کوی سیزده آبان تهران. فصلنامه علمی-پژوهشی انجمن جغرافیای ایران، دوره جدید، سال ۸، شماره ۲۷.

فریقی، نیلوفر و همکاران (۱۳۸۸)، ارزیابی مدیریت طرح جدید جمع‌آوری پسماندهای شهری در شهر تهران. علوم محیطی، سال ۶، شماره ۳.

مافی، عزت‌الله (۱۳۸۷)، جغرافیای تطبیقی پاتولوژی شهری (وبین - مشهد). تحقیقات جغرافیایی، سال ۴، شماره ۲.

چسباندن برچسب‌هایی بر روی سطوح‌های زباله و قراردادن آن‌ها در مکان‌های مختلف

- خرید کاغذ و پلاستیک و شیشه تفکیک‌شده از مردم و همچنین احداث ایستگاه‌های ثابت دریافت مواد زاید جامد در نواحی مختلف

- افزایش میزان رضایت شهروندان، به عنوان نمونه، سهیم شدن آنان در سود ناشی از بازیافت یا تعویض کالاهای تفکیک‌شده با کالاهای حاصل از مواد بازیافتی تولید

- افزایش میزان آگاهی شهروندان، به عنوان نمونه، برپایی نمایشگاه‌هایی از محصولات بازیافتی و آشنایی بیشتر شهروندان با این محصولات یا چاپ آگاهی‌نامه شهری در هر ناحیه

- قراردادن مخازن مخصوص تفکیک در کنار مخازن مخصوص جمع‌آوری زباله‌ها و همچنین توزیع کیسه رایگان زباله

- برگزاری سخنرانی درباره اهمیت اقتصادی و بهداشتی و زیست‌محیطی مدیریت پسماندها و قراردادن زباله در زمان تعیین‌شده در مخازن مخصوص جمع‌آوری زباله

- نصب ظروف ویژه مواد قابل بازیافت در مجموعه‌های مسکونی و ساختمان‌های بلندمرتبه  
- چاپ بروشور ویژه زائران.

## منابع

اصغرپور، احمدرضا (۱۳۸۷)، طرح پژوهشی بررسی راهکارهای افزایش مشارکت اجتماعی شهروندان در شهر مشهد. مرکز پژوهش‌های شورای اسلامی شهر مشهد.

ابراهیمی، روزبه؛ طالب بیدختی، ناصر (۱۳۹۱). نقش آموزش، فرهنگ و مشارکت اجتماعی در مدیریت پسماندهای شهری. ششمین همایش ملی و سومین همایش بین‌المللی و مدیریت پسماند.

احمدی، پریسا و نیلوفر عابدین‌زاده (۱۳۸۷)، نقش فرهنگ‌سازی عمومی در مدیریت پسماندهای شهری، سومین کنگره ملی

فیروز زارع و همکاران (۱۳۹۰) بررسی عوامل مؤثر بر تمایل به پرداخت شهروندان برای آلودگی هوا در مشهد. مجله مدیریت شهری، شماره ۲۸

مرکز آمار ایران (۱۳۹۰)، سالنامه آماری، استانداری خراسان رضوی.

نوابخش، مهرداد و معصومه نعیمی (۱۳۹۰)، تبیین عوامل اجتماعی مؤثر بر جلب مشارکت شهروندان در تفکیک و جمع آوری زباله‌های خانگی (مطالعه موردی منطقه ۱۳ شهرداری تهران). مطالعات شهری، سال ۱، شماره ۱.

Barnly J. S., et al, ( 2006). Evaluation of municipal solid waste in wales.

Botchway, K ( 2001). paradox of Empoverment: Reflection on a Case study from Northern Ghana, World Development, Vol.29,N0.1,pp.135.

Chakarbarty, B. K, (2001). Urban management (concepts, principles, techniques and education.

Cole R., (1975). Citizen participation in municipal policies American journal of political science.

Finger, A. Finger, M (2002).( social factors enabling local peoples participation in integrated management planning in the context of forested mountain territories, proceeding of the research course "the formulation of integrated management plans for mountain forests" Bardonecchia, Italy.

Lowe, et al (2005). participation in rural development, center for rural economy.

Reen, O (2006). Participatory processes for Designing Enviromental Policies, Land Use Policy23,34-43.

Royterz, Gorge (1994). Sociological Theories", translated by Mohsen. Salasi, scientific publications.

Michael, Cornea (1984). can local participation help development? finance and development.

Peris, J. & Calabuid, C (2011). scutinizing the link between participatory governance and urban environmental management, the experiance in Arequipa during 2003-2006, Habitat international, No, 28, PP: 84-92. No, 2.

Salem ,N,C,. (2000). Plastics reckycling poragram in Romania.

Sanoff.,H (2000). Community Participation Methods in Design and Planning".New York: john Wiley & Sons.

Wang, Xiaojun & zhenrong Yu ( 2008). Steve Cinderdy, John Forrestet, Vol.28, April