

جغرافیا و آمایش شهری - منطقه‌ای، شماره ۲۶، بهار ۱۳۹۷

وصول مقاله: ۱۳۹۶/۳/۱۲

تأیید نهایی: ۱۳۹۶/۹/۵

صفحات: ۶۳ - ۹۰

بررسی نگرش روستاییان به مقوله مشارکت در روستاها با هدف کاهش محرومیت در شهرستان رومشگان

احمد رومیانی^۱، دکتر علی اکبر عنابستانی^۲، مرضیه هادی پور^۳

چکیده

مشارکت مردمی در سطوح مختلف یکی از راهبردهای کاهش محرومیت جامعه روستایی در ابعاد مختلف به‌شمار می‌رود و می‌تواند نقش مؤثری در افزایش آگاهی مردم در ارتباط با حقوق مدنی و شهروندی به‌منظور دخالت در مدیریت روستاها، امور نهادها و دفاع از حقوق مردم روستایی به‌دنبال داشته باشد. در این مقاله تلاش شد تا نگرش مردم و مدیران روستایی نسبت به مشارکت مردمی در سطوح مختلف مورد بررسی قرار گیرد. روش تحقیق در این مطالعه، از نظر هدف، کاربردی و از نظر روش، توصیفی - تحلیلی و همبستگی است که بخش عمده‌ای از داده‌های آن براساس مطالعات میدانی (پرسشنامه، مشاهده و مصاحبه) و با روش نمونه‌گیری تصادفی (۳۲۰ نفر نمونه در سطح منطقه) گردآوری شده است. یافته‌های مطالعه براساس نتایج به‌دست آمده از آزمون‌های همبستگی پیرسون نشان می‌دهد که ارتباط معنی‌داری بین همه شاخص‌های موردنظر وجود دارد؛ ولی در اکثر مؤلفه‌ها کمتر از حد مطلوبیت عددی (۳) موردنظر ارزیابی شده است. همچنین در توزیع فضایی رابطه بین سطوح مشارکت مردمی و کاهش محرومیت جامعه فقط در دو روستای ولیعصر و رشنوده همبستگی مستقیم و نسبتاً کاملی از لحاظ ابعاد مشارکت در محدوده مورد مطالعه وجود دارد و در دیگر روستاها ضعیف برآورد شده است؛ بنابراین با توجه به یافته‌ها، راهکارهایی شامل ایجاد تشکل‌های مردمی مرتبط با آموزش مردم در جهت کاهش محرومیت جامعه روستایی، ایجاد بسترهای اجتماعی - فرهنگی موردنیاز برای بالابردن میزان مشارکت مردم در ابعاد مختلف توسعه روستایی، ایجاد انگیزه برای شرکت خودجوش مردمی در تهیه، تصویب و اجرای طرح‌ها و غیره پیشنهاد شده است. کلید واژگان: سطوح مشارکت، مسئولیت‌پذیری، محرومیت، توسعه جامعه روستایی، شهرستان رومشگان.

مقدمه

امروزه بیشتر نظریه پردازان در زمینه توسعه و کاهش محرومیت، به ویژه توسعه روستایی، معتقدند دستیابی به توسعه پایدار بدون مشارکت مردم امکان پذیر نبوده و دوره گذار توسعه با مشارکت مردم آسان تر، سریع تر و کم هزینه تر شده است (بهرامی، ۱۳۸۳: ۱۴۶). عمران روستایی با رویکرد مشارکتی، در توسعه همه جانبه جوامع روستایی نقش زیربنایی و بنیادی داشته است. این نقش با فراهم کردن امکانات عمومی مانند آب آشامیدنی، حمام و مدرسه برای بهبود وضعیت زندگی روستاییان و با مشارکت آنان محقق خواهد شد؛ بنابراین، بسیج منابع محلی و دستیابی به مشارکت اجتماعی به منظور توسعه روستایی ضروری است. تأکید بر توسعه و پایداری قابلیت های توسعه یک جامعه، همراه با اعتماد به نفس در زمینه برنامه ریزی و مدیریت توسعه است (رضوانی، ۱۳۸۱: ۲۴۰-۲۲۱، ۱؛ رسول زاده، ۱۳۸۷: ۲۲-۱۷). از طرف دیگر، مشارکت جامعه یکی از خصیصه های ضروری برای کاهش فقر، موفقیت و رونق توسعه روستایی به شمار می آید (استوکر^۱، ۱۹۷۷: ۳۹). این دیدگاه ها صدق می کند که افراد فقیر، خودشان عوامل کلیدی تغییر برای دگرگونی نواحی روستایی هستند و بر سر اهمیت اتخاذ رویکردهای مشارکتی در آغاز توسعه روستایی توافق دارند؛ اما شواهد نشان می دهند که مشارکت به عنوان یک راهکار و از نظر روش شناسی امری کاملاً پیچیده است و موفقیت آن به عوامل متعدد وابسته به هم بستگی دارد (پاتل^۲، ۱۹۸۸: ۲۵). در سطح پروژه ها، موفقیت کاهش فقر به مشارکت کامل مردم بستگی دارد؛ به طوری که مردم محلی می توانند در زمان بندی اجرایی، اثرگذاری و قابلیت اجرایی پروژه های کاهش فقر در یک دوره بلندمدت همکاری کنند. در ارائه طرح ها و پروژه های توسعه روستایی و کاهش فقر نمی توان بدون در نظر گرفتن خواسته ها و نیازهای مردم و جامعه، پروژه ای را به آن ها تحمیل کرد و از مردم برای

سهیم شدن در فرایند اجرای کامل آن ها انتظار همکاری داشت (گرین و هولم^۳، ۲۰۰۵: ۸۶۷). در صورتی می توان مشارکت همه جانبه مردم را برای اجرای پروژه های توسعه برانگیخت که آن ها اطلاع کاملی از محتوای پروژه ها داشته باشند و اثرگذاری این پروژه ها در زندگی اجتماعی و فردی خود را به خوبی درک کنند؛ بنابراین، در این هنگام بایستی با اطلاع رسانی دقیق و به موقع، فرصت کافی به آن ها داده شود تا بتوانند با توجه به درک و شناخت خود از پروژه ها در کمک به اجرای آن ها همکاری و مشارکت کنند (صندوق بین المللی توسعه کشاورزی^۴، ۲۰۱۱: ۱۸). از منظر نظام مندی و کارکردی، مشارکت را ساز و کاری برای بقاء توسعه و تعالی نظام اجتماعی دانسته اند که توسعه نیافتن ساختارهای لازم برای مشارکت و نهادینه سازی آن به سقوط و انقراض نظام اجتماعی می انجامد (سلیمی، ۱۳۸۹: ۵۹). مشارکت یک حرکت نظام دار است که از افراد، گروه ها و جامعه سر می زند و هدف خاص را دنبال می کند، حرکتی که از شرایط و امکاناتی بهره می گیرد یا با موانعی مواجه می شود و از عوامل ساختاری تأثیر می پذیرد (موسایی و شیبانی، ۱۳۸۹: ۲۵۳)؛ بنابراین، برنامه توسعه روستایی زمانی موفق تر خواهد بود که مردم محلی، تشکل ها و سازمان های غیردولتی محلی در تمامی مراحل آن از ابتدا تا انتها خصوصاً در تصمیم گیری ها و برنامه ریزی آن ایفای نقش کنند. هدف از این پژوهش بررسی نقش سطوح مشارکت مردمی در کاهش محرومیت در روستاهای شهرستان رومشگان است و به دنبال پاسخگویی به این سؤالات می باشد: ۱- مشارکت مردمی در جهت کاهش محرومیت نواحی روستایی در چه سطحی قرار دارد؟ ۲- سطح مشارکت مردمی به لحاظ توزیع فضایی در بین نواحی روستاهای مورد مطالعه چگونه است؟

3. Green and Hulme

4. International Fund for Agricultural Development

1. Stoker

2. Patel

پیشینه تحقیق

در زمینه بررسی مشارکت مردم روستایی در فرایند توسعه روستایی و عوامل مؤثر بر آن در سطح روستاهای کشور تحقیقات متعددی صورت پذیرفته است. در ادامه نتایج تعدادی از این تحقیقات مورد بررسی قرار می‌گیرد. وثوقی و فرجی (۱۳۸۵) به این نتیجه رسیدند که متغیرهای سواد، فراهم بودن فرصت‌های شغلی، میزان مالکیت زمین، عضویت در گروه، اطلاعات، اعتماد مردم به یکدیگر، اعتماد مردم به دولت و عوامل انگیزشی دارای رابطه معناداری با متغیر میزان تمایل مالکان به مشارکت در یکپارچه‌سازی اراضی مزروعی هستند. صیدایی و دهقانی (۱۳۸۹)، در پژوهش خود به این نتیجه رسیدند که رابطه معنی‌دار آماری در سطح احتمال ۰/۹۵ درصد بین مشارکت سنتی و جدید روستاییان بخش مرکزی شهرستان ممسنی وجود ندارد؛ ولی این تفاوت در مصادیق مشارکت سنتی و جدید چشمگیر است. عنابستانی و همکاران (۱۳۹۰) در مقاله خود به این نتیجه رسیدند که ارتباط معنی‌داری بین ویژگی‌های فردی و مشارکت‌پذیری زنان روستایی وجود ندارد؛ اما براساس آزمون ویلکاکسون رابطه معنی‌داری بین سن، درآمد ماهیانه و انواع مشارکت زنان روستایی در منطقه مورد مطالعه وجود دارد. شایان و همکاران (۱۳۹۰) در تحقیق خود به این نتیجه رسیدند که حدود ۸۰ درصد از جامعه در نهادهای رسمی مشارکت نداشته و یا کمتر مشارکت می‌کنند، ولی در زمینه‌های غیررسمی عمومی حدود ۶۰ درصد مردم مشارکت دارند که علت آن آداب و رسوم و عرف اجتماعی است و به انگیزه شخصی و فکری ارتباط ندارد. با توجه به آزمون‌های آماری، عوامل مشارکت‌گریزی در فعالیت‌های رسمی با میزان فردگرایی، مسئولیت‌گریزی، ضعف اعتماد مردم نسبت به همدیگر و در فقدان آینده‌نگری رابطه معنی‌داری دارد. طالب و همکاران (۱۳۹۱)، در پژوهش خود به این نتیجه رسیدند که مشارکت به معنای همکاری روستاییان در طرح‌های تهیه‌شده توسط دیگران نیست؛

بلکه مشارکت سطوح مختلفی دارد و مشارکت مطلوب زمانی پدید می‌آید که روستاییان بتوانند در سطوح ذهنی، عینی، تصمیم‌گیری و اجرایی، دخالت داشته باشند. پورطاهری و همکاران (۱۳۹۳) در پژوهش خود به این نتیجه رسیدند که بین میزان اهمیت شاخصه عینی و ذهنی تفاوت معنادار وجود دارد و از دیدگاه صاحب‌نظران، میزان اهمیت شاخص‌های ذهنی در سنجش و ارزیابی محرومیت‌بیش‌از شاخص‌های عینی است. وارن و ویلسکلین (۱۹۸۷) در پژوهش خود به این نتیجه رسیدند که ۵۲ درصد از مشارکت‌ذی‌نفعان توانسته است اثربخشی مفیدی در پروژه‌ها به‌دنبال داشته باشد و از آن به‌عنوان راهبردی برای حمایت منافع ذی‌نفعان در نظر گرفته شده‌است. اسنارولخادی و همکاران (۲۰۰۹)، در پژوهش خود به این نتیجه رسیدند که مشارکت در فعالیت‌های توسعه جامعه یک فرایند است که توسط افراد شروع، تصمیم‌گیری، برنامه‌ریزی، پیاده‌سازی و مدیریت می‌شود و فعالیت آن نیز به‌عنوان یک فرایند توسعه اجتماعی برای مردم در نظر گرفته شده‌است. کاکومبا (۲۰۱۰)، در تحقیق خود به این نتیجه رسید که استراتژی‌های توسعه‌ای دولت‌های مرکزی می‌باید از مشارکت بهره‌جسته تا مالکیت و توانمندی بالایی به‌دست آورند و به‌منظور درک اهداف اساسی غیرمتمرکزسازی و انجمن‌ها، مشارکت در توسعه روستایی نیازمند تقویت نقش انجمن محلی در بسیج، مشارکت در برنامه‌ریزی و انتخاب رهبران بدون دخالت دولت مرکزی است (اسدی و همکاران، ۱۳۹۵: ۶۶).

استنلی (۲۰۱۱)، در پژوهش خود به این نتیجه رسید که کشورهای در حال توسعه با افزایش ناتوانی بخش کشاورزی مواجه هستند؛ بنابراین برای حمایت از معیشت روستایی، مشارکت در فعالیت‌های غیرکشاورزی ضروری است و با هدف بهبود معیشت روستایی باید مورد هدف قرار گیرد. فلیپ و همکاران (۲۰۱۳) در پژوهش خود به این نتیجه رسیدند که مشارکت توانسته است به‌طور متوسط ۵۳ درصد از

تأثیرگذار باشند (اسکینر^۱، ۱۹۹۵)؛ برای مثال ارنستین^۲ (۱۹۶۹) معتقد است که عبارت «مشارکت» برای ساخت ظرفیت‌های محلی و خوداتکایی استفاده شده‌است، درعین حال گسترش نظارت دولت و کشور را نیز تصدیق می‌کند (چیفامبا^۳، ۲۰۱۳: ۲). در همین رابطه هاروی^۴ (۱۹۸۹) معتقد است باوجود افزایش تعداد کارگزارهای توسعه روستایی و روش‌شناسی مشارکتی و پس از سال‌ها کاهش فقر، فقر همچنان وجود دارد و جوامع همچنان با فقر از بین می‌روند. شکی وجود ندارد که یک جای کار اشتباه است؛ یا کارگزاران عوامل توسعه روستایی بدون روش‌های مشارکتی، ناکارآمد هستند، یا عوامل توسعه روستایی از روش‌های مشارکتی به‌درستی استفاده نمی‌کنند. اشلی و وینستانی^۵ (۱۹۹۵) معتقدند که مشارکت معمولاً در عمل اثبات می‌شود نه این‌که شرح داده شود؛ زیرا سازمان‌های توسعه روستایی به‌ندرت وقت این را دارند که نماینده‌ها را آزمایش کرده یا بررسی کنند که مشارکت چگونه رخ می‌دهد و در جامعه عظیم‌تر چه تأثیری بر روی مشارکت‌کنندگان دارد. همان‌طور که ارنستین (۱۹۶۹) می‌گوید، پرسش اساسی در اکثر پروژه‌ها و برنامه‌های توسعه این نیست که آیا مشارکت را افزایش دهیم یا نه؛ بلکه این است که چگونه به مشارکت اثربخش دست پیدا کنیم.

مشارکت جامعه وسیله است یا هدف؟

یکی از تمایزهایی که کارورزان توسعه روستایی قائل به آن هستند، این است که مشارکت جامعه را وسیله بدانیم یا هدف (اسکینر، ۱۹۵۵: ۴۵). مشارکت به‌عنوان وسیله، به این معنی است که از مشارکت برای رسیدن به برخی اهداف ازپیش تعیین شده استفاده کنیم. این موضوع راهی است برای تحت نظارت درآوردن منابع فیزیکی، اقتصادی و اجتماعی مردم روستایی، به‌طوری که بتوان به‌طرز مؤثرتر، کارآمدتر و ارزان‌تری به اهداف برنامه‌ها و پروژه‌های توسعه نائل آمد (برنز و

اهداف و ۵۶ درصد از عملیات اثربخشی را در پروژه‌ها و زیرساخت‌های روستایی به‌دنبال داشته باشد.

مبانی نظری

تعاریف و مفاهیم پایه: محرومیت و فقرزدایی

امروزه فقر و محرومیت‌شده از مشکلات مهم کشورهای محسوب می‌شود. بخش عمده‌ای از فقرا و محرومان در نواحی روستایی زندگی می‌کنند و عمدتاً شامل کشاورزان خرده‌پا، کارگران کشاورزی و دیگر تهیدستان هستند؛ بنابراین توجه به روستاها در کانون برنامه‌ها و طرح‌های فقرزدایی و رفع محرومیت قرار دارد. برای اثربخشی طرح‌های حمایتی و خدمات‌رسانی مؤثر به فقرا و محرومان روستایی، طرح‌ها و پروژه‌ها باید در چارچوب برنامه‌های توسعه یکپارچه روستایی اجرا شوند (رضوانی، ۱۳۸۲: ۱). در کشورهای درحال توسعه علی‌رغم سابقه زیاد برنامه‌های توسعه روستایی و طرح‌های فقرزدایی و خدمات‌رسانی، فقر و محرومیت در روستاها ماندگار شده و قرار گرفتن جمعیت روستایی کشورهای درحال توسعه در زیر خط فقر مبین این موضوع است. با توجه به تجربیات گذشته و واقعیات کنونی، بازنگری در رویکردها و راهبردهای توسعه روستایی و تغییر گرایش درجهت خدمات‌رسانی هدفمند، از طریق مشارکت فقرا و تهیدستان و توانمندسازی آنان، می‌تواند نقش مؤثری در تأمین نیازهای روستاییان و کشاورزان فقیر در نواحی روستایی داشته باشد (همان).

مشارکت جامعه

در مفهوم توسعه روستایی، مشارکت اجتماعی شامل فرایند فعالی است که به موجب آن ذی‌نفع‌ها مسیر و اجرای پروژه‌های توسعه را تحت نفوذ دارند؛ نه این‌که فقط سهمی از سود پروژه را دریافت کنند؛ ازاین‌رو، مشارکت اجتماع یک اشتغال مؤثر و فعال برای افراد و گروه‌هاست که با آن می‌توانند وضعیت‌های دشوار را تغییر داده و بر روی سیاست‌ها و برنامه‌هایی که کیفیت زندگی آن‌ها و دیگران را تعیین می‌کنند

1- Skinner

2- Ernstein

3- Chifamba

4- Harvey

5- Ashley and Winstanley

قرار گرفته است، پروژه‌های توسعه روستایی توسط اهداف اقتصادی جامع‌تر به جلو رانده می‌شوند. البته فقدان مشارکت اجتماع اغلب موجب ایجاد تله فقر جامعه شده است که خود باعث تشدید توسعه‌نیافتگی می‌شود. شکل (۱) تله محرومیت را نشان می‌دهد.

در بیانیه هزاره سازمان ملل متحد در سال ۲۰۰۰ که با هدف کاهش فقر، ارتقای عظمت انسانی، برابری و عدالت، دستیابی به صلح و پایداری محیطی است؛ سیاست‌های عمومی توسعه روستایی برای بالابردن توان اقتصادی فقرا و رهایی آن‌ها از تله محرومیت^۵ به شرح زیر بیان شده است.

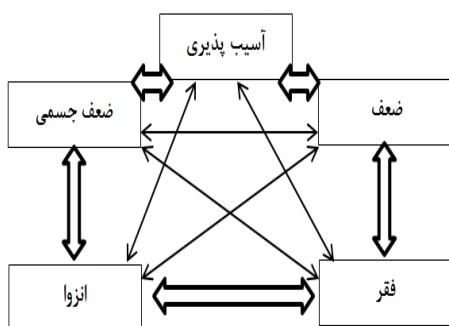
۱- افزایش سطح کارایی و برابری سرمایه‌گذاری در بهداشت، آموزش و ...؛

۲- گسترش دسترسی فقرا به زمین، اعتبار و مهارت‌ها؛

۳- افزایش بهره‌وری و تنوع‌بخشی به فعالیت‌های کشاورزان خرد؛

۴- تأسیس و ارتقای توان صنایع کاربر و سرمایه‌گذاری خرد و متوسط مقیاس (یون‌دی‌پی، ۲۰۰۲).

شکل ۱. تله محرومیت جامعه



(منبع: چیفامبا، ۲۰۱۳: ۵)

تیلور^۱، ۲۰۰۰؛ اما اگر مشارکت اجتماع به‌مثابه یک هدف فرض شود، به‌عنوان یک فرایند فعال، پویا و اصلی که هدفش توسعه و تقویت ظرفیت‌های مردم روستایی برای مداخله مستقیم در توسعه است، به آن نظر می‌شود (اسکیلچر^۲، ۱۹۹۳).

مشارکت به‌عنوان هدف، اختیاردهنده به افراد و جوامع در زمینه‌های دانش و تجربه و توانایی فراگیری و همچنین هدایت‌کننده به سمت خوداتکایی بیش‌تر است. طرفداران این دیدگاه اغلب ادعا می‌کنند که توسعه در جهت سود فقرا، هرگز اتفاق نخواهد افتاد؛ مگر اینکه خود آن مردم فقیر، این فرایند را کنترل کنند و اگر فرایند مشارکت به‌درستی بنا نهاده شود، توسعه روستایی یکی از نتایج مستقیم آن خواهد بود (برتون^۳، ۲۰۰۳؛ هیالری^۴، ۱۹۵۵). جدول (۱) تحلیلی مقایسه‌ای که گویای تفاوت‌های این دو مفهوم است ارائه می‌دهد. تمایزات بین این دو عقیده، یا روشن و صریح هستند و یا مانع‌الجمع. این دو، اهداف و رویکردهای متفاوتی را برای افزایش توسعه مشارکتی ارائه می‌دهند. بسیاری از کارگزاران توسعه، برای هر دو مفهوم ارزش یکسانی قائل هستند، اما برخی از آن‌ها تنها بر روی یکی تأکید دارند؛ برای مثال هیالری (۱۹۵۵) معتقد است تا همین اواخر، فرض کردن مشارکت به‌عنوان وسیله، بر طرز کار توسعه روستایی حکم‌فرما بود. هرچند او قبول دارد که در نتیجه این راهبرد، کم‌وبیش توسعه روستایی‌ها با صرفه‌ای انجام شده است، اما همچنان عقیده دارد که تعداد اندکی از پروژه‌های توسعه روستایی به مشارکت اجتماعی معنادار و سود دست‌یافته‌اند. از این نظر، این راهبرد منجر به مشارکت معنادار مردم فقیر نشده است. همچنین ارنستین (۱۹۶۹) معتقد است در مشارکت به‌مثابه وسیله، مفهوم «اختیار دادن» محدودتر از وقتی است که مشارکت را هدف فرض می‌کنیم. درحالی‌که برآوردن نیازهای اساسی جامعه در اولویت پایین‌تری

1- Burns and Taylor

2- Skelcher

3- Burton

4- Hillery

جدول ۱. تحلیل مقایسه‌ای مشارکت به‌مثابه وسیله یا مشارکت به‌مثابه هدف

هدف	وسیله
تلاش می‌کند به مردم قدرت ببخشد تا بیش‌تر مشارکت کنند.	بیانگر استفاده از مشارکت در جهت رسیدن به اهداف و مقاصد از پیش تعیین‌شده است.
این رویکرد تلاش می‌کند نقش مردم را در توسعه روستایی افزایش دهد.	تلاش می‌کند از منابع موجود در جهت رسیدن به مقاصد پروژه‌ها یا برنامه‌ها استفاده کند.
تمرکز بر روی بهبود توانایی مردم برای مشارکت آن‌هاست، نه صرفاً رسیدن به اهداف از پیش تعیین‌شده پروژه.	تمرکز بیش‌تر بر روی رسیدن به اهداف است و نه خود عمل مشارکت.
این دیدگاه نسبتاً توجه کم‌تری به نمایندگی‌های دولت نشان می‌دهد. کارگزاران توسعه روستایی اصولاً با این نقطه‌نظر موافقت می‌کنند.	در برنامه‌های دولت رایج‌تر است؛ یعنی در جایی که نگرانی اصلی، بسیج کردن جامعه و درگیر کردن آن‌ها برای بهبود سیستم حمل است.
فرایندی بلندمدت در نظر گرفته می‌شود.	مشارکت عمدتاً کوتاه‌مدت است.
نسبتاً فعال‌تر و بلندمدت است.	شکلی انفعالی از مشارکت است.

منبع: (چیفامبا، ۲۰۱۳: ۵)

طراحی پروژه استفاده خواهد شد و نیازها و انتظارات آن‌ها مورد توجه قرار خواهد گرفت. اسکینر (۱۹۹۵) پیش‌بینی می‌کند که اطلاع‌رسانی و مشورت اغلب به‌عنوان مشارکتی که منجر به سرخوردگی خواهد شد، معرفی می‌شود. جدول (۲) ویژگی‌های سطوح مشارکت را توضیح می‌دهد.

سطوح مشارکت جامعه

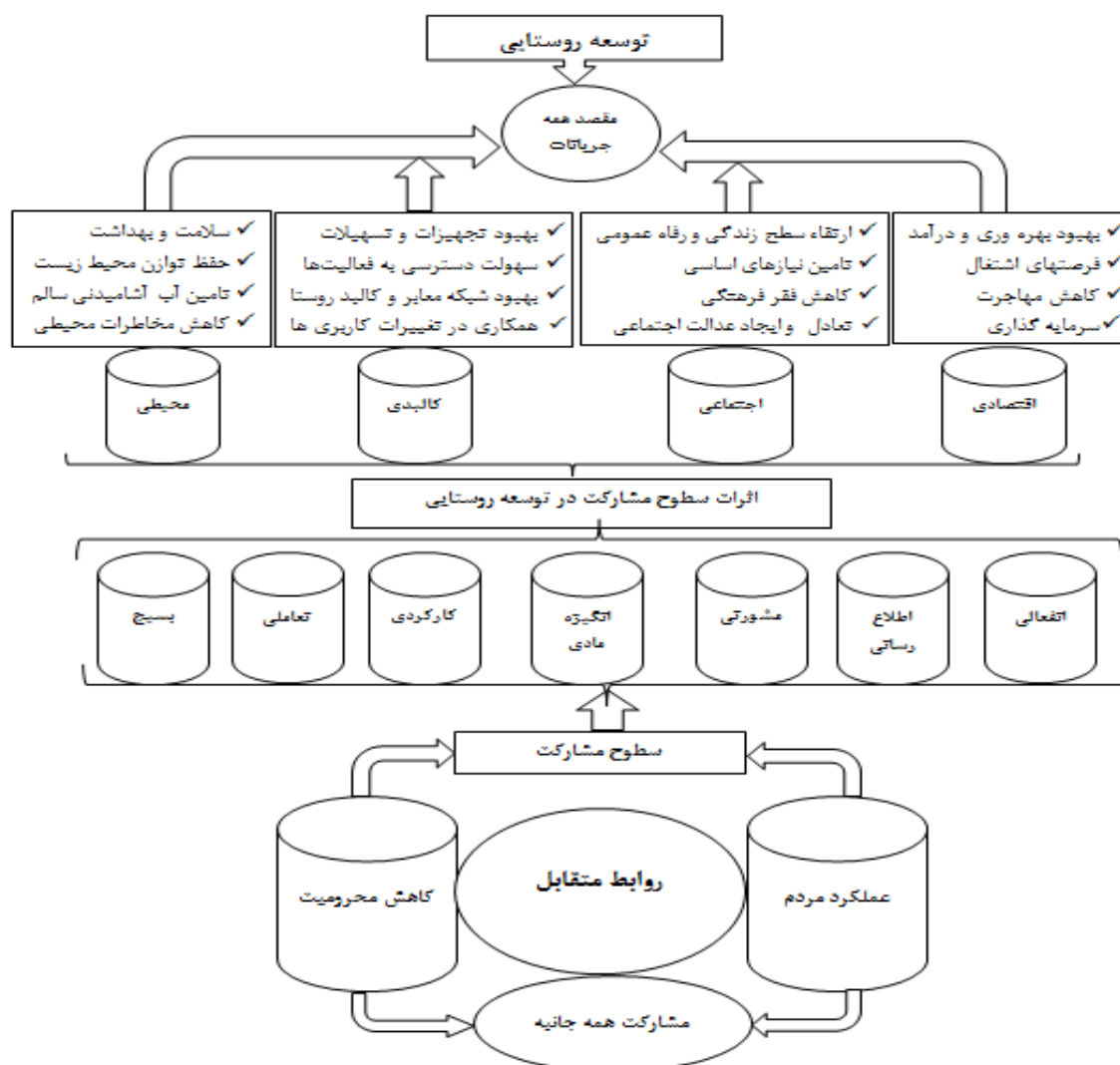
کارگزاری‌های توسعه روستایی بین اندازه‌ها، فضاها، درجات و سطوح مختلف مشارکت جامعه تمایز قائل می‌شوند. سطوح مختلف مشارکت جامعه، که مشارکت را بر روی یک نردبان هفت‌جمله‌ای جای می‌دهد، برای تحلیل این درجات، سودمند است (ارنستین، ۱۹۶۹). چهار سطح اولیه (مشارکت انفعالی، مشارکت در اطلاع‌رسانی، مشارکت با مشورت و مشارکت برای انگیزه‌های مادی) این نردبان به‌عنوان «مشارکت جامعه به‌مثابه وسیله» تفسیر می‌شوند؛ اما سه سطح پایانی (مشارکت کارکردی، مشارکت تعاملی و مشارکت خودتجهیزی) در زمره مشارکت به‌مثابه هدف قرار می‌گیرند. برتون^۱ (۲۰۰۳) معتقد است که موارد یک تا چهار بایستی انواع غیرمشارکتی در نظر گرفته شوند. همچنین ماسفارلن^۲ (۱۹۹۳) این سطوح را به‌صورت مشارکت ضعیف و قوی در نظر می‌گیرد. طبق نظر او، مشارکت ضعیف شامل اطلاع‌رسانی و مشورت و مشارکت قوی به معنی همکاری و نظارت است. در عمل، کارگزاری‌هایی که پروژه‌های پیچیده‌ای را مدیریت می‌کنند، تغییر مکان از پایان ضعیف این زنجیره را دشوار می‌بینند و متمایل به این می‌شوند که فرض کنند از مشورت ذی‌نفع‌های مورد انتظار در طی

1- Burton
2- Macfarlane

جدول ۲. سطوح مشارکت

ویژگی‌ها	سطوح
مردم درحالی مشارکت می‌کنند که به آن‌ها گفته می‌شود چه چیزی درحال وقوع است یا قبلاً رخ داده است. این یک اعلان یک‌سویه توسط رهبران یا مدیریت پروژه است، بدون این که به پاسخ مردم گوش داده‌شود یا حتی نظر آن‌ها پرسیده شود.	مشارکت انفعالی
مشارکت مردم از طریق پاسخ‌دادن به پرسش‌های محققان و استفاده از بررسی‌های پرسشنامه‌ای یا موارد مشابه است. مردم این فرصت را ندارند که بر روی روند کار تأثیرگذار باشند. نتایج تحقیقات نیز به اشتراک گذاشته نمی‌شوند و دقت و صحت آن‌ها کنترل نمی‌شود.	مشارکت در آگاه‌سازی / اطلاع‌رسانی
مشارکت مردم از طریق مشورت کردن با آن‌هاست و افرادی از بیرون به این دیدگاه‌های مردم گوش فرامی‌دهند. این متخصصان بیرونی هم مشکلات و هم راه‌حل‌ها را تعریف می‌کنند و ممکن است با توجه به پاسخ‌های مردم، این مشکلات را رفع کنند. چنین فرایندی مشورتی هیچ سهمی در تصمیم‌گیری به مردم اعطا نمی‌کند و متخصصان نیز وظیفه‌ای در قبال نقطه‌نظرات مردم ندارند.	مشارکت با مشورت
مردم برای تهیه منابع مثلاً نیروی انسانی، مشارکت داده می‌شوند و درمقابل، غذا، دستمزد و یا انگیزه‌های مادی دیگری دریافت می‌کنند. این نوع مشارکت بسیار رایج است و وقتی مشوق‌ها پایان می‌یابند، مردم هیچ گروهی برای فعالیت‌های طولانی‌تر ندارند.	مشارکت برای انگیزه مادی
مشارکت مردم از طریق تشکیل گروه‌هایی برای رسیدن به مقاصد از پیش تعیین شده پروژه است که این مقاصد ممکن است شامل توسعه یا ترویج سازمان‌های اجتماعی که از بیرون پایه‌گذاری شده‌اند باشد. چنین مشارکتی در مراحل اولیه پروژه یا برنامه‌ریزی رخ نمی‌دهد، بلکه بعد از تصمیمات اساسی صورت می‌گیرد. این سازمان‌ها ممکن است مستعد وابستگی به آغازگران بیرونی باشند، اما بعد ممکن است متکی به خود شوند.	مشارکت کارکردی
مردم در تحلیل‌های مشترک مشارکت می‌کنند که منجر به عمل به برنامه‌ها و تشکیل سازمان‌های محلی جدید یا تقویت سازمان‌های موجود می‌شود. این مشارکت شامل روش‌شناسی‌های میان‌رشته‌ای است که چشم‌اندازهای چندگانه‌ای را دنبال می‌کند و از فرایندهای یادگیری خودکار و ساختاریافته استفاده می‌کند. این گروه‌ها تصمیمات محلی را تحت کنترل درمی‌آورد و در پی آن مردم در حفظ ساختارها یا شیوه‌ها سهم دارند.	مشارکت تعاملی
مردم آغازگرانی مستقل از سازمان‌های بیرونی به کار می‌گیرند و نظام را تغییر می‌دهند. آن‌ها ارتباطشان را با سازمان‌های بیرونی به خاطر منابع و مشورت‌های تخصصی افزایش می‌دهند، اما همچنان چگونگی استفاده از منابع را تحت کنترل دارند. چنین خودتجهیزی و عمل اشتراکی می‌تواند توزیع‌های غیرمنصفانه ثروت و قدرت را به چالش بکشد.	مشارکت با بسیج / تجهیز خود

منبع: (چیفامبا، ۲۰۱۳: ۵)



شکل ۲. مدل مفهومی تحقیق
(منبع: نگارندگان، ۱۳۹۴)

روش تحقیق

نوع تحقیق کاربردی، روش مورد استفاده توصیفی-تحلیلی است که به روش پیمایشی و با ابزار پرسشنامه انجام شده است. جامعه آماری این تحقیق در دو سطح جمعیت روستایی و دهیارهای روستاها صورت گرفته است؛ به طوری که برای مشخص کردن تعداد پرسشنامه جامع روستایی، براساس سرشماری سال ۱۳۹۰، بالغ بر ۳۳۵۶۱ نفر جمعیت و ۳۳ روستا برآورد شده که از طریق فرمول کوکران تعداد ۳۲۰ پرسشنامه به عنوان حجم نمونه انتخاب شدند و به بین مردم روستاها به صورت تصادفی توزیع شده است و دیگر سطح جامعه آماری، دهیاران روستاها را تشکیل می‌دهد؛ به طوری که

در مجموع ۱۸ دهیار حاضر به پاسخ‌گویی سوالات تحقیق مورد نظر بودند و جامعه آماری ما را تشکیل می‌دهند. همچنین برای بررسی انتخاب متغیرها و شاخص‌ها از مقالات و مطالبی که دیگران از آن استفاده کرده‌اند، بهره گرفته شده است. ابتدا برای انتخاب شاخص‌های مشارکت یعنی متغیرهای مستقل، مقالات پایه ترجمه شده و برای انتخاب متغیرهای وابسته به آن؛ یعنی شاخص‌های محرومیت جامعه، از دیگر صاحب نظرانی که در مقالات و سایر مطالب خود استفاده کرده‌اند کمک گرفته شده است؛ بنابراین برای بررسی نقش سطوح مشارکت روستاییان در جهت کاهش محرومیت جامعه از روستاییان به صورت

مختلف در محدوده مورد مطالعه صورت گرفته است که نتایج آن به صورت خلاصه و کیفی بررسی و تحلیل شده است؛ از این رو، به منظور شناخت بهتر و دقیق تر وضعیت مکان های جغرافیایی در سطوح و زمینه های مختلف، دسترسی به اطلاعات کامل و پردازش شده از مکان های مورد نظر ضروری به نظر می رسد. برای بررسی ۸ شاخص و ۴۴ متغیر به شرح جدول (۳) اقدام به تهیه و تدوین پرسشنامه مطابق با طیف لیکرت شده است و برای تجزیه و تحلیل داده ها از آماره توصیفی و استنباطی (t تک نمونه ای و همبستگی پیرسون) استفاده شده است. همچنین با جایگزینی داده های فوق در فرمول کوکران تعداد حجم نمونه ۳۲۰ پرسشنامه به دست آمد و برای تعیین تعداد نمونه در آبادی ها از روش نمونه گیری طبقه بندی استفاده شده و سرانجام تعداد نمونه هر یک از آبادی ها مشخص شده است. $n = 33561$ ؛ $t = 320$ ؛ $p = 0.07$ احتمال وجود صفت و $q = 0.93$ عدم احتمال وجود صفت.

نمونه گیری تصادفی ساده مورد پرسشگری قرار گرفتند تا اصل فرصت برابر برای کل جامعه آماری فراهم باشد. برای سنجش میزان پایایی در تدوین و تنظیم پرسشنامه، از روش آلفای کرونباخ در نرم افزار SPSS استفاده شد که برای مؤلفه های سطوح مشارکت ضریب 0.732 و برای مؤلفه های محرومیت جامعه محلی 0.698 به دست آمده است که نشان از رضایت بخش بودن داده ها برای انجام تحقیق است. پس از جمع آوری اطلاعات و پردازش آن ها در محیط های نرم افزاری مانند SPSS، داده ها در سطح منطقه ای مورد مطالعه و تحلیل قرار گرفتند. همچنین برای اولویت بندی سطوح مشارکت در نواحی روستاهای محدوده مورد مطالعه که کدام روستا به لحاظ مشارکت نسبت به دیگر روستاها برتری دارد و چه اندازه توانسته است در کاهش محرومیت روستایی نقشی داشته باشد، از مدل وایکور استفاده شده است تا الگویی برای دیگر روستاها در محدوده مورد مطالعه باشد و در نهایت مصاحبه هایی به صورت تلفنی با هر کدام از دهیاری های روستاها راجع به بحث مشارکت مردمی در سطوح

جدول ۳. تعداد نمونه مشخص شده در هر روستا

ردیف	روستا	خانوار	جمعیت	درصد جمعیت	تعداد حجم نمونه
۱	کهریز و کیژان	۳۹۴	۱۶۳۳	۵	۱۶
۲	عبدلی بیکی	۶۰	۲۳۹	۰.۷	۲
۳	گلستانه	۳۳۶	۱۲۹۹	۴	۱۲
۴	خیردرار	۴۲۲	۱۶۷۵	۴.۷	۱۵
۵	بازونداصل	۴۰۱	۱۵۶۵	۴.۷	۱۵
۶	رنگین بان	۴۳۹	۱۷۷۳	۵.۳	۱۷
۷	رشنوده	۴۲۵	۱۷۶۸	۵.۳	۱۷
۸	محمدآباد کراوند	۴۶	۱۶۸	۰.۵	۱
۹	لالوند	۲۲۳	۸۶۹	۲.۶	۸
۱۰	رحمن آباد زاغه لالوند	۲۰۰	۷۷۵	۲.۲	۷
۱۱	آقاجان	۵۸۲	۲۴۴۴	۷	۲۲
۱۲	چغاپور	۱۵۰	۶۵۶	۲	۶
۱۳	مهکی	۲۶۴	۱۲۵۲	۳.۵	۱۱
۱۴	پایی آباد کولیوند	۹	۴۶	۰.۱	۱
۱۵	رومیانی	۸۸۱	۳۸۳۷	۱۱.۴	۳۶
۱۶	نظر علیوند	۳۱۵	۱۲۱۱	۳.۷	۱۲
۱۷	حسین آباد	۸۴	۴۲۳	۱.۳	۴
۱۸	مرادآباد	۱۷۳	۷۰۶	۲.۱	۷

۷	۲/۳	۷۷۹	۱۸۵	موسی آباد علیا	۱۹
۵	۱/۶	۵۳۹	۱۳۰	موسی آباد سفلی	۲۰
۸	۲/۴	۸۰۱	۱۷۲	پادروند علیا	۲۱
۵	۱/۷	۵۵۴	۱۲۳	پادروند وسطی	۲۲
۸	۲/۴	۷۹۳	۱۷۹	پادروند سفلی	۲۳
۶	۲	۶۲۶	۱۴۸	خاصی آباد	۲۴
۶	۲	۶۳۸	۱۵۴	عزیز آباد	۲۵
۳	۰/۸	۲۷۶	۶۶	شیراوند	۲۶
۳	۰/۹	۲۸۲	۷۳	سفیدخانی	۲۷
۸	۲/۵	۸۴۳	۲۲۰	اسدآباد	۲۸
۴	۱/۳	۴۲۱	۱۰۸	چغاسیز خدانظر	۲۹
۱	۰/۴	۱۳۲	۳۳	توحید سوری	۳۰
۳۶	۱۱/۵	۳۸۵۹	۹۹۵	ولیعصر (سوری)	۳۱
۱	۰/۵	۱۶۱	۳۷	شیخه آباد	۳۲
۵	۱/۶	۴۸۸	۱۰۱	رماوند	۳۳
۳۲۰	۱۰۰	۳۳۵۳۱	۸۱۲۸	جمع	

(منبع: فرمانداری شهرستان رومشگان: ۱۳۹۰)

محدوده مورد مطالعه

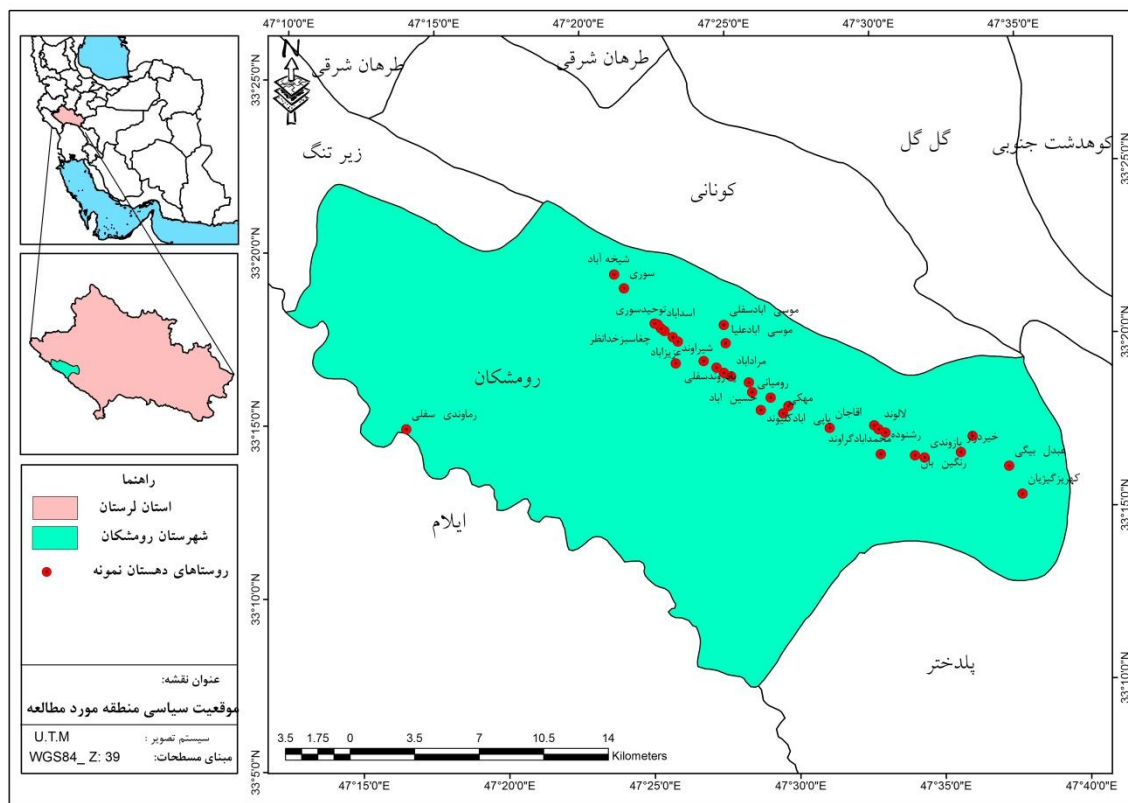
شهرستان رومشگان در جنوب غربی شهرستان کوهدشت و در غرب استان لرستان قرار دارد. از نظر مختصات جغرافیایی در ۴۷ درجه و ۱۰ دقیقه طول شرقی و ۳۳ درجه و ۴۰ دقیقه عرض شمالی قرار دارد. این دهستان از جنوب به رودخانه سیمره و شهرستان دره شهر، از شمال به بخش کونانی، از شرق به بخش مرکزی و شهرستان پل دختر و از غرب به بخش کونانی و حوضه آبگیر سد سیمره محدود می‌شود. وسعت منطقه برابر با ۲۷۲۰۶ کیلومتر مربع و ارتفاع از سطح دریا ۱۱۴۹ متر است و فاصله آن تا مرکز استان ۱۱۰ کیلومتر می‌باشد؛ به طوری که در فاصله ۴۰ کیلومتری جنوب غربی شهرستان کوهدشت و ۲۰ کیلومتری شمال شرقی شهرستان پل دختر قرار دارد (مؤسسه تحقیقات آب و خاک، ۱۳۷۲).

به منظور بررسی نگرش روستاییان به مقوله مشارکت در روستاها با هدف کاهش محرومیت از دیدگاه ساکنان در روستاهای نمونه، به شرح جدول (۴) اقدام به تهیه و تدوین پرسشنامه مطابق با طیف لیکرت شده است.

جدول ۴. متغیرهای محرومیت جامعه

متغیرها	بعد
امنیت غذایی، ارتقاء سطح زندگی و رفاه عمومی، بهبود بهره‌وری و درآمد، تأمین نیازهای اساسی (شغل، غذا، آب و بهداشت، انرژی)، تفریح و مسافرت، سرمایه‌گذاری در فعالیت‌های کشاورزی و صنایع مکمل، پس‌انداز و درآمد، فرصت‌های اشتغال غیر کشاورزی و تنوع شغلی، کاهش بیکاری در طول سال، افزایش دانش فنی مرتبط با شغل، فقر فرهنگی، استفاده از ابزار ماشین و وسایل نقلیه، مسکن، رضایت از تجهیزات و تسهیلات مسکن، خدمات آموزشی و باسواد، دسترسی به آب آشامیدنی سالم، بهداشتی و درمانی، دسترسی به مراکز تولیدی.	محدود

منبع: (توکلی و همکاران، ۱۳۸۹: ۷۹؛ خسروی‌نژاد، ۱۳۹۱: ۱۳۸۲؛ رضوانی، ۱۳۸۲؛ عبداللهی و همکاران، ۱۳۹۲: برنامه عمران ملل متحد، ۲۰۱۱)



شکل ۳. موقعیت جغرافیای شهرستان رومشگان و روستاهای مورد مطالعه (منبع: نگارندگان، ۱۳۹۴)

خدمات اداری (پاسگاه نیروی انتظامی و بانک)، بازرگانی و خدماتی (تعاونی و فروشگاه)، فناوری اطلاعات و ارتباطات (دسترسی به اینترنت، مجله و روزنامه و امکان بهداشت محیط (سیستم جمع‌آوری دفن زباله) است.

همچنین برای عینی‌بودن مطالب در تحقیق، به‌لحاظ دسترسی به امکانات و خدمات نیز طبق آمار سال ۱۳۸۵، میزان دسترسی روستاهای بالای ۲۰ خانوار در بخش مرکزی شهرستان (با توجه به آستانه جمعیتی خدمات) به شرح جدول (۵) است که ارقام گویای کمبود دسترسی روستاها در بیشتر زمینه‌ها همچون

جدول ۵. درصد روستاهای (بالای ۲۰ خانوار) دارای دسترسی به امکانات و خدمات عمومی در شهرستان رومشگان

امکانات و تجهیزات	روستاهای دارای دسترسی	امکانات و خدمات	روستاهای دارای دسترسی	امکانات و تجهیزات	روستاهای دارای دسترسی
برق	۰/۱۰۰	زمین ورزشی	۰/۵	بانک	۰/۰
گاز لوله‌کشی	۰/۵۰	سالن ورزشی	۰/۶	صندوق و دفتر پست	۰/۰
آب‌لوله‌کشی	۰/۲۰	پاسگاه نیروی انتظامی	۰/۵	دسترسی به مجله و روزنامه	۰/۰
حمام عمومی	۰/۰	شورای اسلامی	۰/۱۰۰	غسالخانه	۰/۱۰
دسترسی به نقلیه عمومی	۰/۵۰	سیستم دفن زباله	۰/۲۵	تعمیرگاه ماشین‌آلات کشاورزی و غیر کشاورزی	۰/۰
دسترسی به شبکه اینترنت	۰/۴۰	مسجد	۰/۷۰	دفتر مخابرات	۰/۲۵
فناوری اطلاعات و ارتباطات	۰/۰	خدمات کشاورزی و مروج کشاورزی	۰/۷	بقالی	۰/۷۰
شورای حل اختلاف	۰/۱۰۰	دهیار	۰/۶۰	نانوایی	۰/۳۶
شرکت تعاونی روستایی	۰/۳۵	دامپزشک	۰/۰	گوشت فروشی	۰/۱۰

(منبع: نگارندگان، ۱۳۹۴)

بیکاری در این روستاها به‌ویژه در نقاط روستایی، بیانگر وضعیت نابسامان این روستاها در شهرستان از لحاظ اقتصادی است؛ این در حالی است که عامل اقتصادی یکی از عوامل مهم در مهاجرت‌های روستایی است و می‌تواند پیامدهایی چون کاهش جمعیت روستاها و یا خالی شدن روستاها از سکنه، کاهش خدمات‌رسانی و محرومیت بیشتر نقاط روستایی را به‌همراه داشته باشد.

از لحاظ ویژگی‌های اقتصادی، نرخ اشتغال، بیکاری (نسبت تعداد جمعیت فعال اقتصادی (شاغل و بیکار) به جمعیت ده سال و بیشتر) از شاخص‌های عمده در سنجش وضعیت اقتصادی در یک ناحیه جغرافیایی به‌شمار می‌آید که وضعیت روستاها در زمینه این نماگرها به شرح جدول (۶) بوده است. همچنین اطلاعات جدول (۶) نشان می‌دهد که بالابودن نرخ

جدول ۶. نرخ اشتغال و بیکاری در روستاهای شهرستان رومشگان (۱۳۸۵)

ردیف	روستا	جمعیت ده‌ساله و بیشتر	جمعیت فعال	جمعیت اشتغال	جمعیت بیکار	نرخ اشتغال	نرخ بیکاری
۱	کهریز و کیزان	۸۳۲	۴۴۷	۲۱۰	۲۳۷	۴۶/۹۷	۵۳/۰۲
۲	عبدلی بیکی	۱۲۵	۶۴	۲۶	۳۸	۴۰/۶۲	۵۹/۳۷
۳	گلستانه	۵۸۰	۳۶۲	۱۴۵	۲۱۷	۴۰/۰۵	۵۹/۹۴
۴	خیردرار	۸۷۳	۵۰۰	۲۰۱	۲۹۹	۴۰/۰۲	۵۹/۸
۵	بازونداصل	۶۶۳	۴۰۳	۱۶۳	۲۴۰	۴۰/۴۴	۵۹/۵۵
۶	رنگین‌بان	۸۴۶	۵۵۱	۲۳۱	۳۲۰	۴۱/۹۲	۵۸/۰۱
۷	رشنوده	۹۶۲	۵۹۵	۲۲۱	۳۷۴	۳۷/۱۴	۶۲/۸۵
۸	محمدآباد کراوند	۱۰۷	۸۶	۳۰	۵۶	۳۴/۸۸	۶۵/۱۱
۹	لالوند	۴۶۶	۳۰۷	۱۳۲	۱۷۵	۴۲/۹۹	۵۷
۱۰	رحمان‌آباد زاغه لالوند	۴۳۰	۲۴۲	۱۰۵	۱۳۷	۴۳/۳۸	۵۶/۶۱
۱۱	آقاجان	۱۳۷۲	۶۵۳	۳۱۸	۳۳۵	۴۸/۶۹	۵۱/۳۰
۱۲	چغاپور	۴۱۲	۲۰۰	۸۸	۱۱۲	۴۴	۵۶
۱۳	مهکی	۴۵۰	۳۶۴	۱۹۶	۱۶۸	۵۳/۸۴	۴۶/۱۵
۱۴	پاپی‌آباد کولیوند	۴۸۰	۱۴۱	۱۳۵	۶	۹۵/۷۴	۴/۲۵
۱۵	رومیانی	۱۶۶۴	۱۱۶۵	۶۱۸	۵۴۷	۵۳/۰۴	۴۶/۹۵
۱۶	نظر علیوند	۶۸۷	۴۱۷	۱۷۶	۲۴۱	۴۲/۲۰	۵۷/۹۷
۱۷	حسین‌آباد	۱۶۶	۱۱۳	۵۰	۶۳	۴۴/۲۴	۵۵/۷۵
۱۸	مرادآباد	۳۰۰	۲۲۶	۷۶	۱۱۶	۳۹/۵۸	۶۰/۴۱
۱۹	موسی‌آباد علیا	۴۳۱	۱۹۴	۱۱۰	۸۴	۵۶/۷۰	۴۳/۲۹
۲۰	موسی‌آباد سفلی	۳۲۰	۲۱۹	۸۹	۱۳۰	۴۰/۶۳	۵۹/۳۶
۲۱	پادروند علیا	۳۰۰	۲۲۰	۱۲۴	۹۶	۵۶/۳۶	۴۳/۶۳
۲۲	پادروند وسطی	۴۳۲	۱۸۶	۱۰۷	۷۹	۵۷/۵۲	۴۲/۴۷
۲۳	پادروند سفلی	۳۶۰	۱۴۳	۵۷	۸۶	۳۹/۸۶	۶۰/۱۳
۲۴	خاصی‌آباد	۶۵۷	۲۶۴	۱۰	۲۵۴	۳/۷۸	۹۶/۲۱
۲۵	عزیزآباد	۳۱۸	۱۸۱	۹۶	۸۵	۵۳/۰۳	۴۶/۹۶
۲۶	شیراوند	۳۵۰	۱۲۲	۸۵	۳۷	۶۹/۶۷	۳۰/۳۲
۲۷	سفیدخانی	۴۰۰	۱۴۸	۱۱۲	۳۶	۷۰/۸۸	۲۴/۳۲
۲۸	اسدآباد	۱۹۰	۱۳۷	۳۷	۱۰۰	۲۷	۷۲/۹۹
۲۹	چغاسبز خدانظر	۱۵۰	۸۱	۸	۷۱	۹/۸۷	۸۹/۸۷
۳۰	توحید سوری	۶۰۷	۴۳	۲۴	۱۹	۵۵/۸۱	۴۴/۱۸
۳۱	ولیعصر (سوری)	۷۶	۱۳۴۹	۶۵۷	۶۹۲	۴۸/۷۰	۵۱/۲۹
۳۲	شیخه‌آباد	۳۳۴	۱۸۴	۱۰۴	۸۰	۵۶/۵۲	۴۳/۴۷
۳۳	رماوند	۴۹۴	۱۸۳	۷۱	۱۱۲	۳۸/۷۹	۶۱/۲۰

(منبع: نگارندگان، ۱۳۹۴)

یافته‌های تحقیق

یافته‌های توصیفی نشان داد که از ۳۲۰ نفر فرد پاسخگو، ۷۶/۴ درصد از پاسخگویان مرد بوده‌اند. ۳۹ درصد از آن‌ها گروه سنی ۳۰-۴۰ و ۳۹/۷ درصد دارای سواد خواندن و نوشتن، ۷۹/۲ درصد خانه‌دار، ۷۲/۵ درصد دارای مسکن شخصی و ۷۴/۲ درصد بیش از ۴ نفر جمعیت داشتند.

وضعیت مشارکت روستاییان در بهبود شبکه

معايير و کالبد روستا

به‌منظور بررسی سطوح مشارکت مردمی در جهت کاهش محرومیت جامعه از شاخص مشارکت در شبکه معابر و کالبدی، زیست‌محیطی، اجتماعی- فرهنگی، اقتصادی، تعاون و همکاری با مسئولان، همکاری در

اجرای طرح‌ها و پروژه‌های زیرساختی، مشارکت با سازمان و ارگان‌ها و مشارکت در تغییرات کاربری‌ها، در محیط روستا براساس نظرسنجی از روستاییان استفاده شده‌است؛ بنابراین، ابتدا به بررسی ویژگی‌های توصیفی سؤالات مطرح‌شده پرداخته شده‌است و سپس با استفاده از آزمون t تک‌نمونه‌ای به میزان اثرگذاری و رابطه معناداری بودن این متغیرها و تأثیرات آن‌ها در کاهش محرومیت جامعه پرداخته شده‌است. تحلیل نتایج داده‌ها در رابطه با سنجش وضعیت مشارکت روستاییان در بهبود شبکه معابر و کالبد روستا در منطقه مورد مطالعه نشان می‌دهد که در این شاخص همه مؤلفه‌های میانگین پایین‌تر از حد متوسط (۳) ارزیابی شده‌است.

جدول ۷. وضعیت مشارکت روستاییان در بهبود شبکه معابر و کالبد روستا در منطقه مورد مطالعه

انحراف معیار	واریانس	میانگین	جمع	خیلی زیاد	زیاد	ناحدهی	کم	خیلی کم	گویه‌ها
۱/۲۴۴	۱/۴۵۵	۲/۱۴	۱۰۰	۱۳/۱	۲۴/۴	۲۸/۱	۲۱/۸	۱۲/۶	مشارکت مردم در بهسازی معابر درون روستا
۱/۰۴۴	۱/۰۸۵	۲/۵۲	۱۰۰	۱۵/۰	۲۲/۴	۳۷/۳	۱۹/۵	۴/۱۳	مشارکت برای سهولت دسترسی به محل فعالیت‌ها
۱/۱۴۴	۱/۲۷۵	۲/۴۴	۱۰۰	۱۶/۳	۲۱/۵	۳۵/۳	۲۰/۳	۶/۶	مشارکت برای تسهیل رفت‌وآمد روستاییان
۰/۸۴۴	۰/۷۴۵	۲/۴۴	۱۰۰	۱/۵	۲۱/۳	۴۸/۰	۲۵/۶	۵/۳	مشارکت برای رعایت ضوابط فنی در طراحی معابر و الگوی ساخت‌وساز
۱/۱۵۴	۱/۲۷۵	۲/۲۴	۱۰۰	۱۳/۸	۲۶/۸	۳۳/۱	۱۸/۸	۷/۵	مشارکت برای تغییر بافت کالبدی روستا و نوسازی آن
۱/۰۵۴	۱/۱۹۵	۲/۱۴	۱۰۰	۱۶/۶	۲۵/۵	۳۲/۸	۱۹/۱	۶/۰	مشورت با مسئول محلی روستا در مکان‌گزینی مسکن و صدور سند مالکیت

(منبع: نگارندگان، ۱۳۹۴)

وضعیت مشارکت روستاییان در بهبود شاخص

زیست‌محیطی روستا

همچنین جدول (۸) نشان می‌دهد که در مؤلفه‌های شاخص‌های زیست‌محیطی، تنها دو مؤلفه مشارکت در دفع و هدایت آب‌های سطحی از سطح معابر روستا و

مشارکت با مدیران روستا در جمع‌آوری پسماندها و دفع بهداشت زباله، بالاتر از حد متوسط (۳) ارزیابی شده‌است و در بقیه مؤلفه‌ها میانگین پایین‌تر از حد مطلوبیت مورد نظر بوده است.

جدول ۸. وضعیت مشارکت روستاییان در بهبود شاخص زیست‌محیطی روستا در منطقه مورد مطالعه

انحراف معیار	واریانس	میانگین	س. ر. م.	فیلد زیاد	ز. زیاد	تأخوردی	ح	فیلد ح	گویه‌ها
۱/۱۱۵	۱/۲۵۵	۲/۲۵	۱۰۰	۱۹/۴	۱۴/۶	۳۶/۶	۱۸/۴	۱۱/۰	مشارکت بر حفظ و نگهداری از منابع طبیعی واقع در حریم روستا
۱/۱۵۴	۱/۳۵۴	۳/۰۰	۱۰۰	۶/۹	۲۲/۹	۳۷/۱	۲۴/۰	۷/۱	مشارکت در دفع و هدایت آب‌های سطحی از سطح معابر روستا
۱/۰۳۵	۱/۰۵۵	۲/۲۵	۱۰۰	۱۳/۱	۲۰/۳	۳۲/۹	۲۶/۶	۷/۱	مشارکت گسترش فضای سبز در روستا
۱/۱۵۵	۱/۳۲۵	۲/۵۸	۱۰۰	۶/۸	۱۹/۸	۴۶/۵	۲۰/۹	۵/۱۴	مشارکت برای کیفیت بهداشت شبکه معابر
۰/۹۴۵	۰/۸۸۹	۳/۱۰	۱۰۰	۸/۰	۲۳/۱	۳۳/۸	۲۶/۳	۸/۸	مشارکت با مدیران روستا در جمع‌آوری پسماندها و دفع بهداشت زباله
۱/۰۸۵	۱/۱۷۵	۲/۱۲	۱۰۰	۷/۵	۱۹/۳	۳۶/۹	۲۵/۰	۱۱/۳	مشارکت برای تغییر سیمای روستا و زیباسازی محیط

(منبع: نگارندگان، ۱۳۹۴)

ارزیابی شده‌است، ولی در ۴ مؤلفه مشارکت در جشن‌ها و شادی دوستان و همسایگان، مشارکت برای احساس امنیت فردی و خانوادگی و مشارکت‌های خودجوش مردم در ساخت مساجد و مراسم مذهبی و مشارکت برای حل مشکلات محلی بالاتر از حد متوسط (۳) ارزیابی شده‌است و این نشان می‌دهد که در شاخص مشارکت برای حل مشکلات محلی تلاش بیشتری صورت گرفته است.

وضعیت مشارکت روستاییان در بهبود شاخص اجتماعی - فرهنگی روستا

جدول (۹) نشان می‌دهد که برای بررسی وضعیت مشارکت روستاییان در بهبود شاخص اجتماعی - فرهنگی روستا در منطقه مورد مطالعه، فقط در مؤلفه مشارکت برای حل مشکلات محلی و مشارکت با نهادهای اجتماعی موجود در روستا (مثل بسیج، هیئت امنای مسجد و...) میانگین حد متوسط پایین‌تر از (۳)

جدول ۹. وضعیت مشارکت روستاییان در بهبود شاخص اجتماعی - فرهنگی روستا در منطقه مورد مطالعه

انحراف معیار	واریانس	میانگین	س. ر. م.	فیلد زیاد	ز. زیاد	تأخوردی	ح	فیلد ح	گویه‌ها
۱/۰۸۸	۱/۱۸۴	۳/۰۵	۱۰۰	۱۳/۸	۱۷/۷	۳۶/۰	۲۶/۰	۸/۵	مشارکت در جشن‌ها و شادی دوستان و همسایگان
۱/۱۳۷	۰/۲۹۲	۳/۰۰	۱۰۰	۶/۳	۱۵/۰	۳۳/۶	۳۶/۳	۸/۸	مشارکت برای احساس امنیت فردی و خانوادگی
۱/۰۲۵	۱/۰۵۰	۳/۲۷	۱۰۰	۱۰/۶	۱۳/۱	۴۴/۴	۲۵/۶	۶/۳	مشارکت برای حل مشکلات محلی
۱/۰۳۳	۱/۰۶۸	۲/۶۵	۱۰۰	۱/۹	۹/۴	۴۰/۶	۳۸/۱	۱۰/۰	مشارکت با نهادهای اجتماعی موجود در روستا (مثل بسیج، هیئت امنای مسجد و...)
۰/۸۶۷	۰/۷۵۲	۳/۰۲	۱۰۰	۱/۸	۱۵/۰	۳۰/۶	۳۸/۸	۱۳/۸	مشارکت‌های خودجوش مردم در ساخت مساجد و مراسم مذهبی

(منبع: نگارندگان، ۱۳۹۴)

پایین‌تر از حد متوسط (۳) برآورد شده‌است و این نشان می‌دهد که در این شاخص، مشارکت نتوانسته در بهبود و کاهش محرومیت جامعه در محدوده مورد مطالعه را به‌دنبال داشته باشد.

وضعیت مشارکت روستاییان در بهبود شاخص اقتصادی روستا

برای بررسی وضعیت مشارکت روستاییان در بهبود شاخص اقتصادی روستا در منطقه مورد مطالعه، جدول (۱۰) نشان می‌دهد که بین همه مؤلفه‌ها، میانگین‌ها

جدول ۱۰. وضعیت مشارکت روستاییان در بهبود شاخص اقتصادی روستا در منطقه مورد مطالعه

گویه‌ها	خیلی کم	کم	ناحدهدی	زیاد	خیلی زیاد	جمع	میانگین	واریانس	انحراف معیار
مشارکت برای سرمایه‌گذاری در امور خدماتی و کشاورزی	۱۱/۳	۴۳/۹	۳۲/۱۰	۱۱/۱	۱/۲	۱۰۰	۲/۶۸	۰/۹۵۵	۰/۹۷۵
مشارکت روستاییان با سرمایه‌گذاران خصوصی و دولتی	۱۷/۳	۳۹/۹	۳۳/۱	۵/۷	۲/۵	۱۰۰	۲/۵۶	۰/۸۵۵	۰/۹۱۴
مشارکت برای گسترش مراکز خدماتی و تجاری درون روستا	۱۷/۵	۳۵/۶	۳۳/۱	۱۰/۰	۳/۸	۱۰۰	۲/۳۵	۱/۰۵۴	۱/۴۴۴
مشارکت برای اشتغال‌زایی در فعالیت کشاورزی و دامداری	۱۶/۹	۳۶/۳	۳۵/۰	۱۰/۰	۱/۸	۱۰۰	۲/۶۶	۰/۹۴۴	۰/۹۴۴
مشارکت برای اشتغال در فعالیت‌های تجاری و خدماتی	۱۶/۹	۳۶/۹	۳۳/۱	۱۱/۲	۱/۹	۱۰۰	۲/۶۹	۰/۹۴۴	۰/۹۴۵

(منبع: نگارندگان، ۱۳۹۴)

وضعیت مشارکت روستاییان در بهبود شاخص همکاری و تعاون با مسئولان روستا

جدول (۱۱) وضعیت مشارکت روستاییان در بهبود شاخص همکاری و تعاون با مسئولان روستا را نشان می‌دهد. در این جدول ملاحظه می‌شود که یک مؤلفه، یعنی مشارکت برای عضویت در شرکت تعاونی روستایی، بالاتر از حد متوسط (۳) ارزیابی شده است. که

به نظر می‌رسد محدوده مورد مطالعه تا حدودی در این شاخص موافق بوده است؛ اما در مؤلفه‌های مشارکت برای اداره بهتر امور روستا، مشارکت جوانان با ارائه برنامه‌های راهبردی و مشارکت با مسئولان در حل مسائل و مشکلات روستا کمتر از حد متوسط (۳) برآورد شده است.

جدول ۱۱. وضعیت مشارکت روستاییان در بهبود شاخص همکاری و تعاون با مسئولان روستا

گویه‌ها	خیلی کم	کم	ناحدهدی	زیاد	خیلی زیاد	جمع	میانگین	واریانس	انحراف معیار
مشارکت برای اداره بهتر امور روستا	۱۰/۲	۳۱/۰	۴۱/۱	۱۳/۳	۴/۴	۱۰۰	۲/۱۵	۰/۹۸۸	۰/۹۷۷
مشارکت جوانان با ارائه برنامه‌های راهبردی	۱۳/۰	۳۳/۴	۳۵/۴	۸/۲	۱۰/۰	۱۰۰	۲/۵۶	۰/۸۸۵	۰/۹۷۷
مشارکت با مسئولان در حل مسائل و مشکلات روستا	۱۴/۵	۳۲/۰	۴۱/۹	۳/۳	۷/۸	۱۰۰	۲/۳۵	۰/۹۵۴	۰/۹۷۵
مشارکت برای عضویت در شرکت تعاونی روستایی	۱۷/۵	۲۵/۶	۴۳/۰	۱۲/۳	۱/۳	۱۰۰	۳/۱۲	۰/۶۴۷	۰/۹۵۵
مشارکت مردم برای بهبود مدیریت روستا	۶/۹	۲۷/۵	۴۹/۴	۱۵/۰	۱/۲	۱۰۰	۲/۲۸	۰/۷۷۸	۰/۸۵۵

(منبع: نگارندگان، ۱۳۹۴)

وضعیت مشارکت روستاییان در بهبود شاخص همکاری در اجرای طرح‌ها و پروژه‌های روستا

همچنین جدول (۱۲) وضعیت مشارکت روستاییان در بهبود شاخص همکاری در اجرای طرح‌ها و پژوهش‌های زیرساختی روستا در منطقه مورد مطالعه را

نشان می‌دهد که بین تمامی مؤلفه‌ها میانگین‌ها پایین‌تر از حد متوسط (۳) ارزیابی شده است و این نشان می‌دهد که مردم در محدوده مورد مطالعه نتوانسته‌اند زمینه را برای مشارکت در اجرای طرح‌ها و پروژه‌های زیرساختی به دنبال داشته باشند و در جهت کاهش محرومیت جامعه قدم بردارند.

جدول ۱۲. وضعیت مشارکت روستاییان در بهبود شاخص همکاری در اجرای پروژه‌های روستا در منطقه مورد مطالعه

گویه‌ها	نوع	میانگین	واریانس	معیار انحراف	کم	ناحدهوی	زیاد	خیلی زیاد	جمع	گویه‌ها
مشارکت در پروژه‌های عمرانی و تأسیساتی	۱۰۰	۲/۲۴	۰/۹۶۹	۰/۸۸۸	۳۲/۰	۴۲/۳	۱۴/۲	۱/۹	۷/۱۲	مشارکت در پروژه‌های عمرانی و تأسیساتی
مشارکت در زیرساخت‌های محله (جاده، آب، گاز...)	۱۰۰	۲/۱۸	۰/۹۷۸	۰/۹۸۵	۳۱/۳	۳۸/۸	۱۵/۶	۳/۷	۱۰/۶	مشارکت در زیرساخت‌های محله (جاده، آب، گاز...)
مشارکت در حفظ و نگهداری تأسیسات عمومی اجراشده توسط دولت در روستا	۱۰۰	۲/۱۶	۱/۳۷۵	۰/۹۷۸	۳۶/۹	۴۰/۰	۹/۴	۶/۸	۶/۹	مشارکت در حفظ و نگهداری تأسیسات عمومی اجراشده توسط دولت در روستا
مشارکت در برنامه و پروژه‌های پیشنهادی دهیاری‌ها	۱۰۰۰	۲/۱۴	۱/۴۴۵	۱/۱۱۹	۳۱/۹	۳۳/۸	۱۴/۴	۹/۳	۱۰/۶	مشارکت در برنامه و پروژه‌های پیشنهادی دهیاری‌ها
مشارکت و استقبال از اجرای طرح و همکاری بیشتر	۱۰۰	۲/۳۵	۱/۰۴۵	۱/۱۸۴	۳۰/۶	۳۰/۶	۱۶/۹	۱/۶ ۱۰	۱۱/۳	مشارکت و استقبال از اجرای طرح و همکاری بیشتر

(منبع: نگارندگان، ۱۳۹۴)

وضعیت مشارکت روستاییان در بهبود شاخص

سازمان‌ها و ارگان‌های روستا

برای بررسی بهبود شاخص سازمان‌ها و ارگان‌ها در کاهش محرومیت جامعه، جدول (۱۳) نشان می‌دهد

که در این شاخص فقط مؤلفه همکاری با نیروی انتظامی برای اجرای مقررات عمومی و حفظ نظم بالاتر از حد متوسط (۳) ارزیابی شده‌است و بقیه شاخص‌ها پایین‌تر از حد متوسط (۳) هستند.

جدول ۱۳. وضعیت مشارکت روستاییان در بهبود شاخص سازمان‌ها و ارگان‌های روستا در منطقه مورد مطالعه

گویه‌ها	نوع	میانگین	واریانس	معیار انحراف	کم	ناحدهوی	زیاد	خیلی زیاد	جمع	گویه‌ها
مشارکت عمومی روستاییان در فرایند تهیه و تصویب طرح‌ها و پروژه‌ها	۱۰۰	۲/۲۳	۱/۲۶۸	۱/۰۱۴	۲۳/۵	۴۵/۰	۱۴/۳	۲/۷	۱۴/۵	مشارکت عمومی روستاییان در فرایند تهیه و تصویب طرح‌ها و پروژه‌ها
مشارکت برای تقویت نهادهای محلی	۱۰۰	۲/۲۳	۱/۲۴۵	۱/۱۲۵	۲۸/۸	۳۲/۵	۱۵/۰	۶/۲	۱۷/۵	مشارکت برای تقویت نهادهای محلی
همکاری مردم با نهادهای و شوراها	۱۰۰	۲/۱۲	۱/۱۴۵	۱/۱۹۷	۲۷/۵	۳۶/۹	۱۶/۳	۹/۳	۱۰/۰	همکاری مردم با نهادهای و شوراها
مشارکت با دستگاه‌های ذی‌ربط در تهیه و اجرای طرح‌های روستا و نظایر آن	۱۰۰	۲/۱۰	۱/۲۴۵	۱/۰۷۵	۲۸/۸	۳۵/۰	۱۸/۱	۵/۶	۱۲/۵	مشارکت با دستگاه‌های ذی‌ربط در تهیه و اجرای طرح‌های روستا و نظایر آن
همکاری با نیروی انتظامی برای اجرای مقررات عمومی و حفظ نظم	۱۰۰	۳/۲۵	۱/۵۴۵	۱/۱۵۳	۳۱/۳	۳۰/۰	۱۴/۴	۱۱/۱	۱۳/۶	همکاری با نیروی انتظامی برای اجرای مقررات عمومی و حفظ نظم

(منبع: نگارندگان، ۱۳۹۴)

وضعیت مشارکت روستاییان در بهبود تغییرات

کاربرهای روستا

جدول (۱۴) نشان می‌دهد برای بررسی وضعیت مشارکت روستاییان در بهبود شاخص مشارکت در تغییرات کاربری‌های روستا در منطقه مورد مطالعه، فقط در سه مؤلفه مشارکت در احداث تأسیسات تولید، توزیع آب، برق و مخابرات، مشارکت برای سازمان‌دهی مسالخانه و گورستان و نظایر آن‌ها و مشارکت برای

ارائه خدمات پیشنهادی برای تغییرات کاربری‌ها، بالاتر از حد متوسط (۳) بوده است و این نشان می‌دهد که در این شاخص، این سه مؤلفه آثار مثبتی در کاهش محرومیت به‌دنبال داشته‌است؛ اما در سه مؤلفه مشارکت و همکاری در تأمین اراضی موردنیاز مرتبط با اهداف و وظایف دهیاری‌ها، مشارکت برای انتخاب به‌سمت توسعه مناسب و مشارکت برای جذب امکانات رفاهی جدید در روستا کمتر از حد متوسط موردنظر بوده‌اند.

جدول ۱۴. وضعیت مشارکت روستاییان در بهبود شاخص تغییرات کاربری‌ها روستا در منطقه مورد مطالعه

انحراف معیار	واریانس	میانگین	تجمع	خیلی زیاد	زیاد	تأخیری	ح	فیلد ح	گویه‌ها
۱/۱۱۲	۱/۴۵۸	۳/۰۰	۱۰۰	۹/۷	۱۳/۵	۴۱/۰	۲۴/۰	۱۴/۸	مشارکت در احداث تأسیسات تولید، توزیع آب، برق و مخابرات
۱/۲۶۹	۰/۵۹۸	۳/۰۰	۱۰۰	۸/۰	۱۶/۶	۲۸/۹	۳۰/۴	۱۵/۱	مشارکت برای سازمان‌دهی غسالخانه و گورستان و نظایر آن‌ها
۱/۲۴۷	۰/۷۶۹	۲/۰۰	۱۰۰	۱۴/۳	۱۵/۶	۳۱/۳	۲۶/۹	۱۱/۹	مشارکت و همکاری در تأمین اراضی موردنیاز مرتبط با اهداف و وظایف دهیاری‌ها
۰/۹۵۸	۰/۰۷۵	۳/۰۰	۱۰۰	۲/۴	۸/۸	۳۶/۹	۳۶/۹	۱۵/۰	مشارکت برای ارائه خدمات پیشنهادی برای تغییرات کاربری‌ها
۰/۶۹۸	۰/۳۸۶	۲/۲۵	۱۰۰	۳/۱	۶/۲	۲۳/۸	۲۸/۴	۳۸/۵	مشارکت برای انتخاب به سمت توسعه مناسب
۱/۱۲۵	۱/۱۲۵	۱/۸۹	۱۰۰	۱/۸	۱۱/۲	۲۵/۱	۳۵/۴	۲۸/۰	مشارکت برای جذب امکانات رفاهی جدید در روستا

(منبع: نگارندگان، ۱۳۹۴)

موارد که با احتساب دامنه طیفی میانگین مؤلفه‌ها که بین ۱ تا ۵ براساس طیف لیکرت در نوسان است، مقدار به دست آمده برای همه مؤلفه‌ها پایین‌تر از میزان مطلوبیت عددی مورد آزمون یعنی (۳) ارزیابی شده است. البته لازم به ذکر است که فقط در ۷ متغیر بالاتر از حد مطلوبیت (۳) در روستاهای محدوده مورد مطالعه بوده (جدول ۱۵) و تفاوت معناداری در سطح آلفا ۰/۰۱ قابل مشاهده بوده است؛ بنابراین همان‌گونه که آزمون t تک‌نمونه‌ای نشان می‌دهد، بین تمامی شاخص‌ها رابطه معناداری وجود دارد.

در این بخش از تحقیق به تحلیل اثرگذاری سطوح مشارکت در جهت کاهش محرومیت در سکونتگاه‌های روستایی مورد مطالعه در شاخص‌های هشت‌گانه مذکور پرداخته شده است؛ بنابراین برای بررسی این موضوع از آزمون t تک‌نمونه‌ای استفاده شده است که مبین پایین بودن مقادیر میانگین به دست آمده در مؤلفه‌های مورد نظر تحقیق از حد میانگین (۳) است؛ به طوری که در سطح معنادار و تفاوت آن‌ها از مطلوبیت عددی نیز در همه متغیرها به شکل منفی و فقط در دو شاخص به شکل مثبت ارزیابی و برآورد شده است. همان‌طوری که میزان تفاوت معناداری میانگین در همه

جدول ۱۵. تفاوت معناداری از حد مطلوب در کاهش محرومیت جامعه

مطلوبیت عددی مورد آزمون = ۳					
شاخص‌ها	آماره t	درجه آزادی	سطح معناداری	تفاوت از حد مطلوب	
				پایین‌تر	بالاتر
شبکه معابر	۳/۴۶۴	۳۱۹	۰/۰۰۱	۰/۱۵۲۵۰	۰/۰۶۹۸
زیست محیطی	۱/۱۶۱	۳۱۹	۰/۰۴۷	۰/۰۵۸۳۳	-۰/۰۴۰۹
اجتماعی- فرهنگی	-۴/۳۰۲	۳۱۹	۰/۰۰۰	-۰/۲۱۵۶۳	-۰/۳۱۴۶
اقتصادی	-۹/۱۷۳	۳۱۹	۰/۰۰۰	-۰/۴۹۵۸۳	-۰/۶۰۲۶
تعاون و همکاران با مسئولان	-۸/۰۸۱	۳۱۹	۰/۰۰۰	-۰/۳۹۱۲۵	-۰/۴۸۶۹
طرح و اجرای پروژه‌ها	-۴/۹۹۶	۳۱۹	۰/۰۰۰	-۰/۲۳۳۷۵	-۰/۳۲۶۲
سازمان‌ها	-۴/۵۸۲	۳۱۹	۰/۰۰۰	-۰/۲۵۷۵۰	-۰/۳۶۸۵
کاربری‌ها	-۱۰/۱۴۴	۳۱۹	۰/۰۰۰	-۰/۴۷۳۷۶	۰/۵۶۶۰

(منبع: نگارندگان، ۱۳۹۴)

شاخص‌های مدنظر تحقیق، سایر شاخص‌ها و تأثیرات آن‌ها نیز روند افزایشی را نشان می‌دهد. به عبارت دیگر، بیشترین میزان همبستگی بین شاخص‌های اجتماعی - فرهنگی و زیست‌محیطی است؛ در نتیجه، میزان معناداری این تأثیرات در سطح ۹۵ درصد قابل تبیین است (جدول ۱۶).

همچنین تحلیل ناپارامتری همبستگی میان ابعاد هشت‌گانه شبکه معابر، زیست‌محیطی، اجتماعی - فرهنگی، اقتصادی، تعاون و همکاری، طرح و اجرای پروژه‌ها، سازمان‌ها و کاربری‌ها، در روستاهای مورد مطالعه نشان دهنده وجود رابطه مستقیم میان این شاخص‌ها است؛ به طوری که با افزایش تأثیر هر یک از

جدول ۱۶. ماتریس همبستگی بین شاخص‌های ابعاد مشارکت در جهت کاهش محرومیت جامعه

شرح	محرومیت	شبکه معابر	زیست‌محیطی	اجتماعی - فرهنگی	اقتصادی	تعاون و همکاری	طرح و اجرای پروژه‌ها	سازمان‌ها	کاربری‌ها	کاهش محرومیت	
										C.C.	Sig
	۱	۰/۷۰۹	۰/۸۲۸	۰/۸۴۲	۰/۸۱۱	۰/۸۰۸	۰/۵۰۹	۰/۳۱۲	۰/۶۲۴		
		۰/۰۰۰	۰/۰۰۰	۰/۰۰۰	۰/۰۰۰	۰/۰۰۰	۰/۰۰۰	۰/۰۰۰	۰/۰۰۰		

(منبع: نگارندگان، ۱۳۹۴)

پرسشنامه‌ای، میانگین گرفته شده و در ماتریس اولیه ارائه شده است. جدول (۱۷) نشانگر شاخص‌های به کار رفته و تعداد آن‌ها در محدوده مورد مطالعه است.

همچنین به منظور استفاده از تکنیک ویکور برای سنجش تفاوت مناطق روستاهای نمونه از نظر میزان برخورداری از شاخص‌های هشت‌گانه ابتدا از داده‌های

جدول ۱۷. ماتریس مستخرج از شاخص‌های به کار رفته در پرسشنامه از دیدگاه روستاییان

روستاها	شبکه معابر	زیست‌محیطی	اجتماعی - فرهنگی	اقتصادی	تعاون و همکاری	طرح و اجرای پروژه‌ها	سازمان‌ها	کاربری‌ها
مرادآباد	۳/۱۹	۲/۹۲	۲/۶۱	۲/۱۴	۲/۱۷	۲/۸۵	۳	۲/۴۲
پادروند علیا	۲/۳۳	۱/۶۷	۲/۵	۲	۱	۳/۲	۲/۶	۲/۲
مهکی	۲/۶۳	۲/۸۳	۲/۴۴	۲/۵۸	۲/۶	۳/۱۳	۲/۹۳	۲/۶۳
کهریز و کیژان	۳/۱۴	۲/۹۹	۲/۹۵	۲/۷۳	۲/۶	۲/۷۷	۲/۷	۲/۷۵
موسی‌آباد سفلی	۳/۲۸	۲/۹۲	۲/۶۹	۲/۲۶	۲/۷۱	۳	۳/۱۴	۲/۶
بازوند اصل	۳/۳۱	۲/۹۵	۲/۹۸	۲/۹۷	۲/۵۷	۳/۰۷	۲/۹۷	۲/۶۵
شیخه‌آباد	۳/۵۶	۳/۴۵	۳/۰۴	۲/۶۲	۲/۶۷	۳/۰۷	۳/۰۲	۲/۹۷
رشنوده	۳/۳۳	۳	۳/۳۳	۲/۸۳	۳	۳/۴	۳/۸	۲/۸
آقاجان	۳/۰۸	۳/۲۰	۲/۸۳	۲/۵۴	۲/۸۵	۲/۶۵	۲/۸۵	۲/۹
رومیانی	۳/۱۶	۲/۰۸	۲/۶۶	۲/۶۶	۲/۶۵	۳/۱۵	۳/۲۵	۲/۶
خیردرار	۳/۲۶	۳/۲۱	۳/۱	۲/۶	۲/۹۲	۲/۶۶	۲/۷۲	۲/۵۴
چغاسیز خدانظر	۲/۹۴	۳/۳۸	۲/۶۱	۲/۶۱	۲/۸	۳/۰۶	۲/۹۳	۲/۸
توحید سوری	۳/۳۳	۳/۳۹	۲/۶۱	۲/۶۱	۲/۸۶	۲/۳۳	۲/۹۳	۲/۴۶
عزیزآباد	۳/۵۵	۳/۲۴	۲/۹۱	۲/۵۲	۲/۹	۲/۹	۲/۳	۲/۵
خاصی‌آباد	۳/۵۵	۳/۲۴	۲/۹۱	۲/۵۲	۲/۹	۲/۹	۲/۳	۲/۵
حسین‌آباد	۳/۱۱	۲/۸۲	۲/۷۵	۲/۳۰	۲/۴۶	۲/۴۲	۲/۴۶	۲/۳۸
پادروند وسطی	۳	۳/۱۷	۲/۵	۲/۳۳	۲/۲	۱/۸	۱/۶	۱/۸
عبدلی بیکی	۳/۰۲	۳/۲۷	۲/۶۱	۲/۳۶	۲/۵	۲/۴۶	۲/۳۶	۲/۲۶
پارسی‌آباد کولیوند	۲/۸۹	۲/۵۵	۲/۰۵	۱/۹۴	۲/۲	۲	۱/۴	۱/۷۳
سفیدخانی	۲/۷۱	۲/۵	۲/۴۵	۲	۲/۱۵	۲/۱۵	۲/۲	۱/۸۵

۱/۹۷	۱/۹۱	۲/۳۴	۲/۳۴	۲/۱۲	۲/۲۱	۳/۰۷	۲/۵۴	محمدآباد کراوند
۲/۱	۱/۹	۲/۶	۲/۶	۲/۱۶	۲/۲۹	۲/۹۶	۲/۳۷	شیرواند
۲/۰۶	۲/۶	۲/۶	۲/۰۶	۲/۱۱	۲/۱۶	۳/۱۶	۲/۵۵	موسی‌آباد علیا
۲/۱۸	۳/۷۳	۳/۳۳	۳/۲	۲/۲۷	۲/۸۳	۳	۳/۴۴	رحمن‌آباد زاغه
۲	۳	۲/۴	۲/۸	۲/۸۳	۲/۶۷	۲/۳۳	۳/۱۷	چغاپور
۲	۳	۲/۶	۲/۴	۲/۵	۳	۲/۸۳	۳/۱۷	پادروند سفلی
۲/۹	۳/۰۵	۳/۴	۳/۰۵	۳/۵	۳/۲۱	۳/۴۵	۳/۵۸	ولیعصر
۲/۲	۲/۸	۲/۲	۱	۱/۳۳	۱/۶۷	۱	۱/۶۷	رماوند
۳	۲/۶	۲/۶	۲/۶	۳/۶۷	۳/۸۳	۳/۶۷	۳/۱۷	لالوند
۲/۳	۲/۸	۳/۴	۲/۱	۲	۲/۶۶	۲/۴۱	۳/۸۳	رنگین‌بان
۲/۱۸	۲/۸۹	۲/۸۳	۲/۱۸	۲/۶۹	۳	۳/۲۳	۳/۲۶	گلستانه
۳/۲	۳/۲	۲/۶	۳	۲/۶۷	۲/۸۳	۲/۸۳	۲/۶۷	نظر علیوند
۲/۳	۲/۱	۲/۲	۳/۱	۲/۶۶	۲/۸۳	۳	۳/۰۸	اسدآباد

(منبع: نگارندگان، ۱۳۹۴)

شده‌است و درنهایت میزان اهمیت آن‌ها در قالب وزن متغیرها مشخص شد؛ به‌طوری‌که برای مشخص کردن وزن، از تابع توان رتبه‌ای برای تعیین وزن شاخص‌ها استفاده شده‌است (جدول ۱۸). تابع توان رتبه‌ای

$$(n - r_i + 1)^2$$

برای اولویت‌بندی روستاهایی پیشنهادی در منطقه مورد مطالعه و برای تعیین وزن هر یک از معیارها در ابتدا پرسشنامه‌ای تدوین شد و از ۱۵ نفر از مدیران و کارشناسان شهرستان رومشگان درباره اهمیت شاخص‌های شبکه معابر، زیست‌محیطی، اجتماعی- فرهنگی، اقتصادی، تعاون و همکاری، طرح و اجرای پروژه‌ها، سازمان‌ها و تغییرات کاربری نظرخواهی

جدول ۱۸. ضریب وزن شاخص‌ها

شاخص‌ها	شبکه معابر	زیست محیطی	اجتماعی- فرهنگی	اقتصادی	تعاون و همکاری	طرح و اجرای پروژه‌ها	سازمان‌ها	کاربری‌ها
وزن‌ها	۰/۱۵	۰/۱۰	۰/۱۳	۰/۱۰	۰/۱۳	۰/۱۴	۰/۱۱	۰/۱۴

(منبع: نگارندگان، ۱۳۹۴)

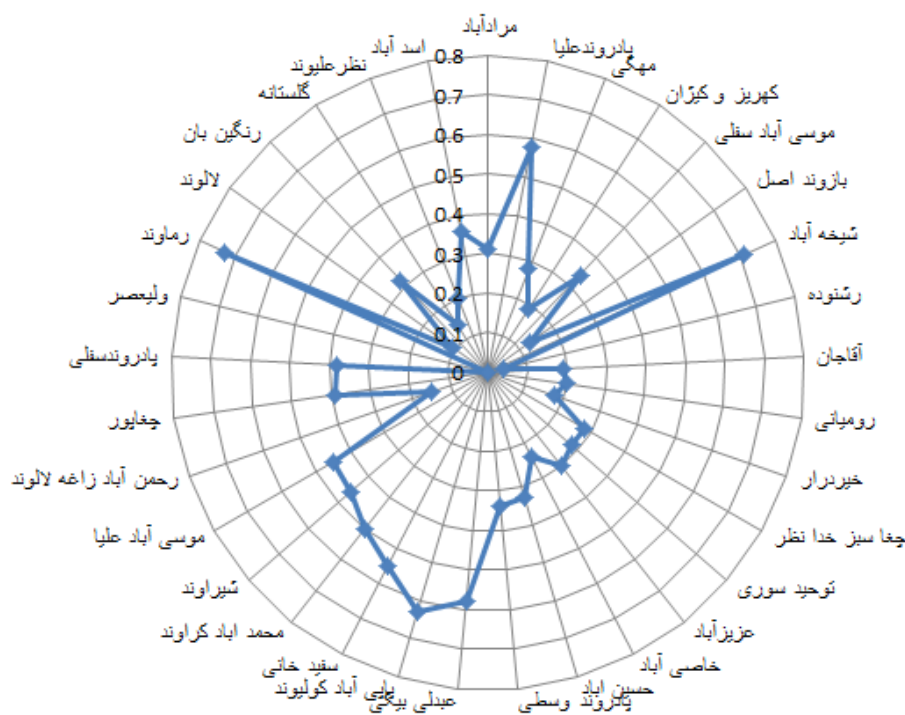
از سوی دیگر به دلیل مشارکت همه‌جانبه مردم در طرح‌ها و فراهم کردن بستر مشارکت مردمی زمینه را برای کاهش محرومیت در جامعه فراهم کرده‌اند و دارای بالاترین رتبه و روستای رماوند و شیخ‌آباد با میزان (۰/۷۲) و (۰/۷۱) به دلیل نبود زیرساخت‌ها ارتباطی و جاده‌ای و فاصله زیاد نسبت به کانون دهستان و به دلیل انزوای جغرافیایی، دارای پایین‌ترین رتبه به لحاظ برخورداری از میزان سطوح مشارکت در بین روستاهای محدوده مورد مطالعه بوده است.

همان‌طور که جدول (۱۹) نشان می‌دهد، تحلیل فضایی توزیع روستاها در شهرستان مورد مطالعه در شاخص‌های شبکه معابر، زیست محیطی، اجتماعی- فرهنگی، اقتصادی، تعاون و همکاری، طرح و اجرای پروژه‌ها، سازمان‌ها و تغییرات کاربری نشان‌دهنده تفاوت معنادار زیادی در محدوده مورد مطالعه است. به‌طوری‌که روستای ولیعصر و رشنوده با میزان (۰) و (۰/۰۴)، به دلیل مشارکت مردم در سطوح مختلف و احساس مسئولیت برای کاهش محرومیت روستایی و

جدول ۱۹. رتبه‌های نهایی

روستاها	مرادآباد	پادروند علیا	مهکی	کهریز و کیزان	موسی آباد سفلی	بازوند اصل	شیخه آباد
رتبه	۰/۳۱	۰/۵۸	۰/۲۸	۰/۱۹	۰/۳۴	۰/۱۳	۰/۷۱
روستاها	رشنوده	آقاجان	گلستانه	خیردرار	چغاسبز خدانظر	توحید	عزیزآباد
رتبه	۰/۰۴	۰/۱۹	۰/۱۴	۰/۱۸	۰/۲۸	۰/۲۸	۰/۳۰
روستاها	خاصی آباد	حسین آباد	پادروند وسطی	عبدلی بیگی	پاپی آباد کولیوند	سفیدخانی	محمدآباد کراوند
رتبه	۰/۲۴	۰/۳۳	۰/۳۴	۰/۵۸	۰/۶۳	۰/۵۵	۰/۵۰
روستاها	شیروند	موسی آباد علیا	رحمان آباد زاغه	چغابور	پادروند سفلی	ولیعصر	رماوند
رتبه	۰/۴۶	۰/۴۵	۰/۱۵	۰/۳۹	۰/۳۸	۰	۰/۷۳
روستاها	لالوند	رنگین بان	رومیانی	نظر علیوند	اسدآباد		
رتبه	۰/۱۱	۰/۳۲	۰/۲۰	۰/۲۰	۰/۳۶		

(منبع: نگارندگان، ۱۳۹۴)



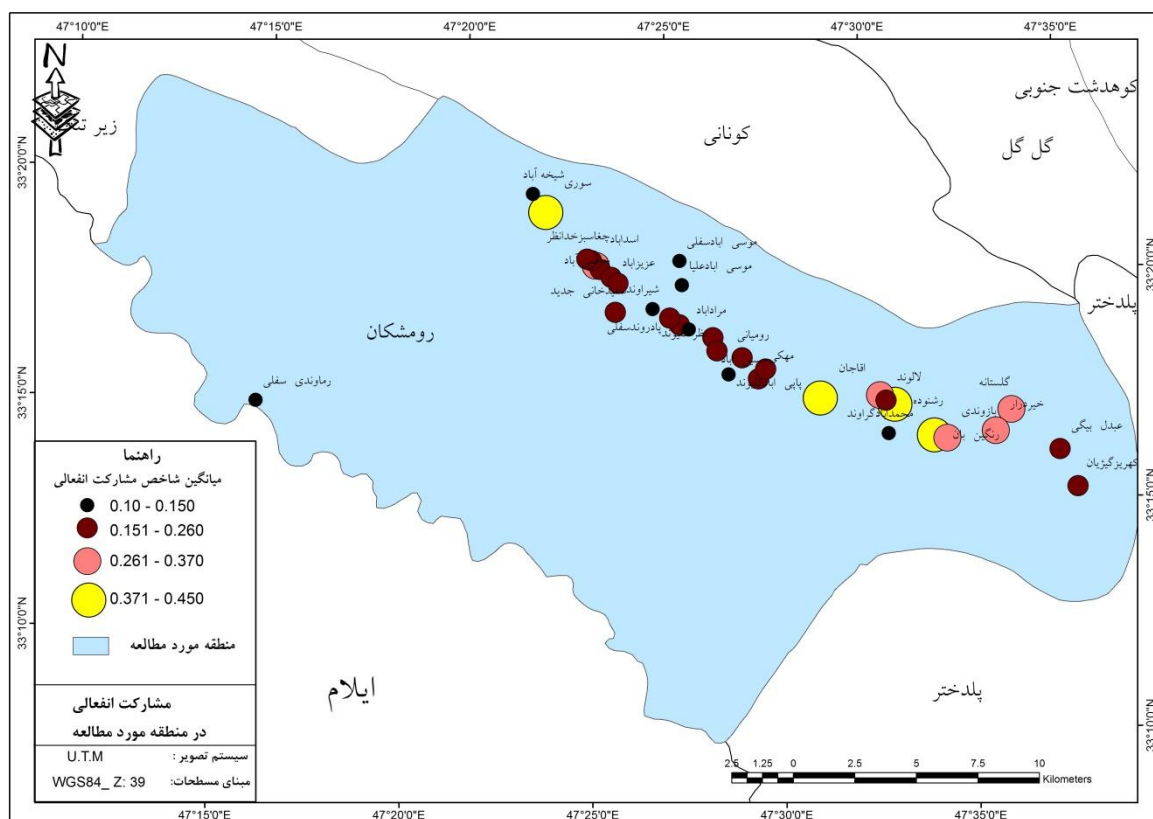
شکل ۴. رتبه‌بندی نهایی روستاها از لحاظ مشارکت مردمی در محدوده مورد مطالعه از دیدگاه روستاییان
(منبع: نگارندگان، ۱۳۹۴)

کرده نکاتی که در جهت این مقاله کاربرد دارد و به بهبود مشارکت خودجوش کمک می‌کند، گردآوری کند؛ بنابراین محقق به دنبال بررسی نقش سطوح مشارکت در محدوده مورد مطالعه از دیدگاه دهیاران که چه اثراتی در کاهش محرومیت جامعه روستایی داشته، بوده‌است. در مصاحبه‌های صورت گرفته، بررسی مشارکت مردمی از یک سو، نتوانسته است سبب فراهم کردن انگیزه مردم برای کاهش محرومیت جامعه

در ادامه تحقیق به تحلیل سنجش سطوح مشارکت در جهت کاهش محرومیت جامعه در محدوده مورد مطالعه در شاخص‌های مطرح شده طبق اظهار دهیاری‌ها پرداخته شده‌است. مصاحبه به صورت نیمه‌ساختارمند صورت گرفته است و نظرات آن‌ها به صورت مشترک در زیر آورده شده‌است. نکته قابل توجه این است که در بعضی روستاهای اختلافاتی از لحاظ مشارکت مردمی وجود دارد؛ ولی محقق سعی

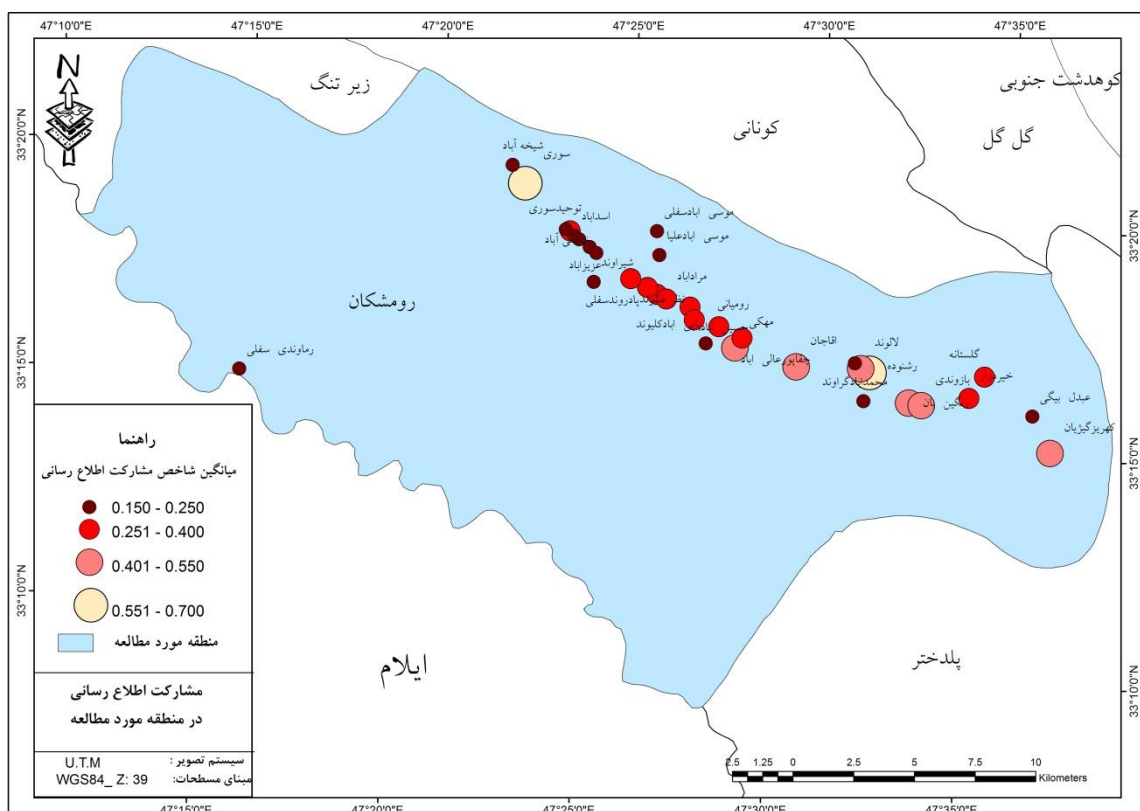
و رشنوده اظهارکردند که از مشارکت مردمی نسبتاً خوبی نسبت به دیگر روستاها برخوردارند و مشارکت آن‌ها در اجرای پروژه‌ها و اجرای طرح‌ها و دیگر سازمان‌ها بهتر است؛ زیرا مردم مشارکت‌های خودجوش را برای کاهش محرومیت و ایجاد محیطی سالم و امن فراهم کرده‌اند تا بتواند از امکانات و خدماتی که دیگر ارگان‌ها و سازمان‌ها برای آن‌ها فراهم می‌کنند، بهره ببرند؛ به همین علت مشارکت این روستاها نسبت به دیگر روستاها موافقت‌آمیز بوده است. همچنین برای بررسی سطوح مشارکت در مناطق روستایی جویای این سؤال از دهیاری‌ها شدیم که مشارکت مردمی روستاها در کدام دسته از سطوح مشارکت قرار دارند؟ آن‌ها اظهارات خود را به صورت درصدی در نمودارهای (دایره‌ای) به صورت نقشه در زیر نمایش داده‌اند.

و ایجاد عدالت اجتماعی در بین مناطق روستایی شود؛ چراکه آن‌ها اظهار کرده‌اند که انگیزه شرکت در پروژه‌ها، طرح‌ها، همکاری با سازمان‌ها، تعاونی و همچنین مهم‌تر از آن‌ها همکاری برای بهتر بودن شبکه معابر و تغییرات کاربری‌ها را ندارند؛ ولی در بعضی از شاخص‌ها مانند مؤلفه‌های اجتماعی- فرهنگی، مشارکت آن‌ها بیشتر است؛ چون به استحکام روابط اجتماعی در بین خانواده‌ها و مردم محلی، پایبندی خانواده‌ها به ارزش‌ها و فرهنگ، مشارکت و همدلی مردم محلی و شرکت در هیئت‌های مذهبی را به دنبال داشته و همچنین باعث انگیزه گذشت، صداقت، امانت‌داری و کمک به دیگران و شرکت در مراسم شادی و عزاداری در بین آن‌ها شده است. از دیگر نکات قابل توجه این است که در برخی از روستاها، دهیاری‌های روستاهایی چون ولیعصر سوری

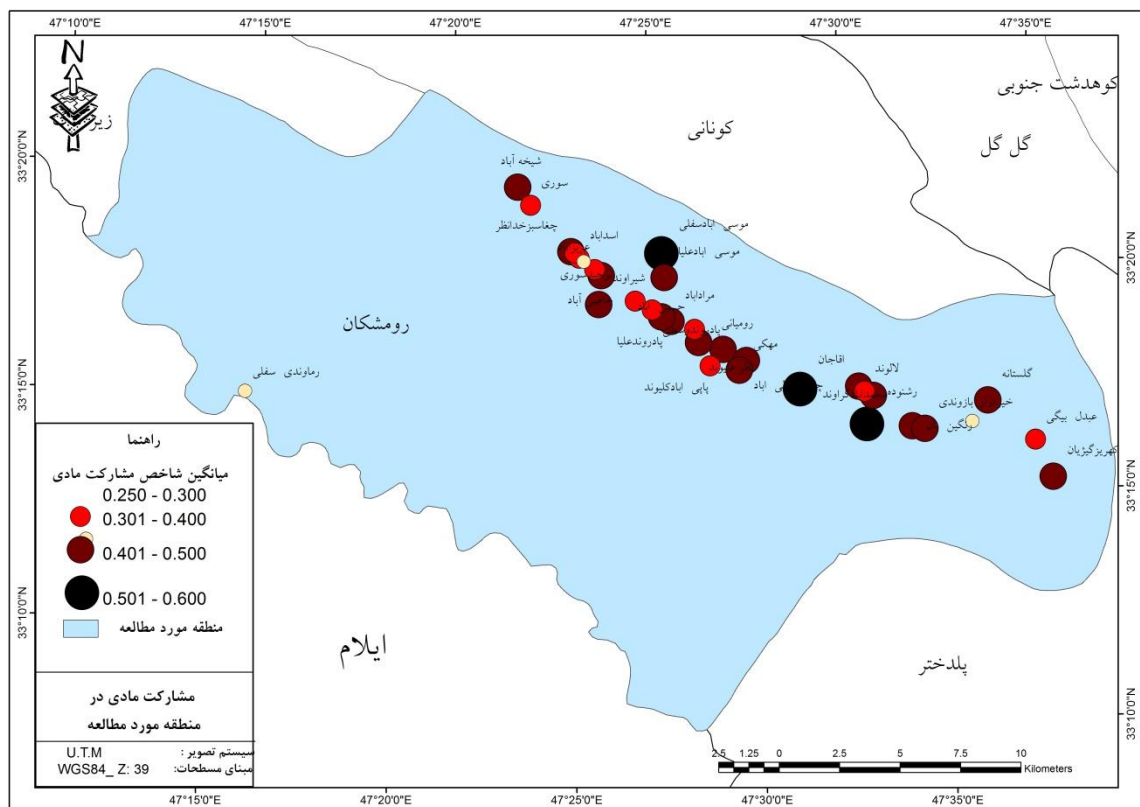


شکل ۵. نقشه توزیع فضایی مشارکت انفعالی در بین روستاهای مورد مطالعه

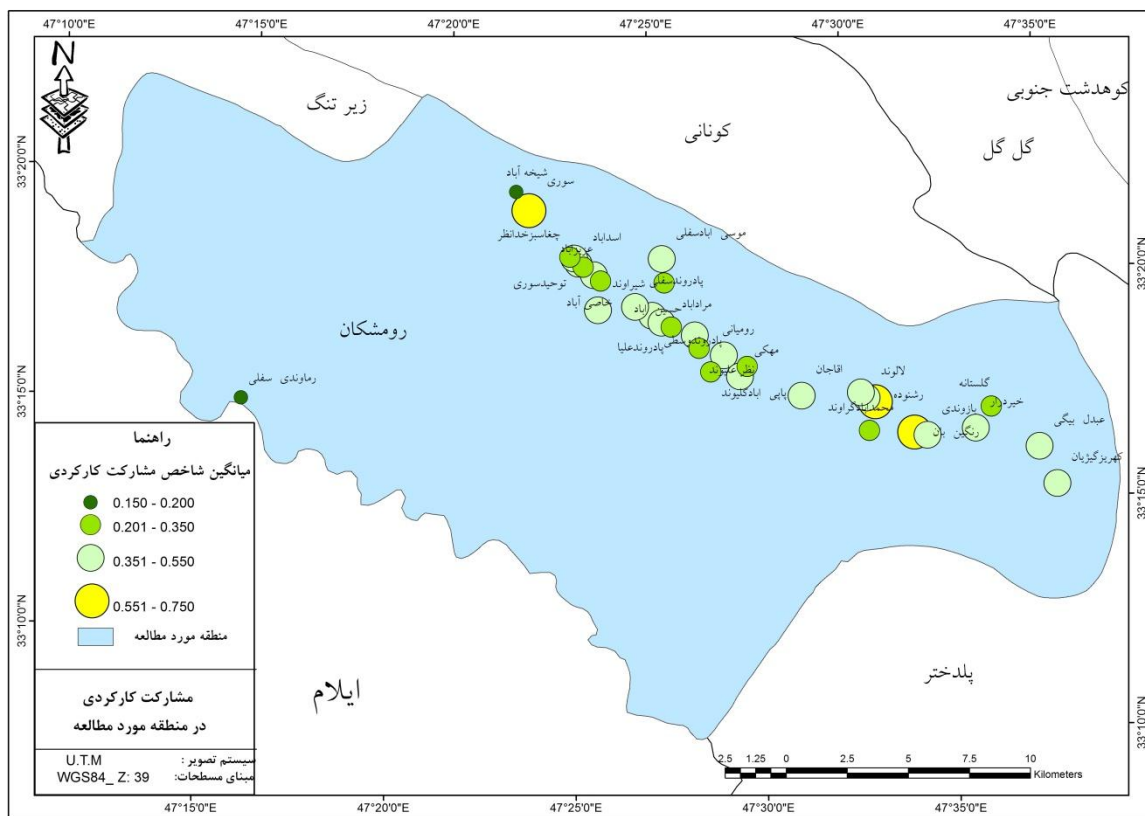
(منبع: نگارندگان، ۱۳۹۴)



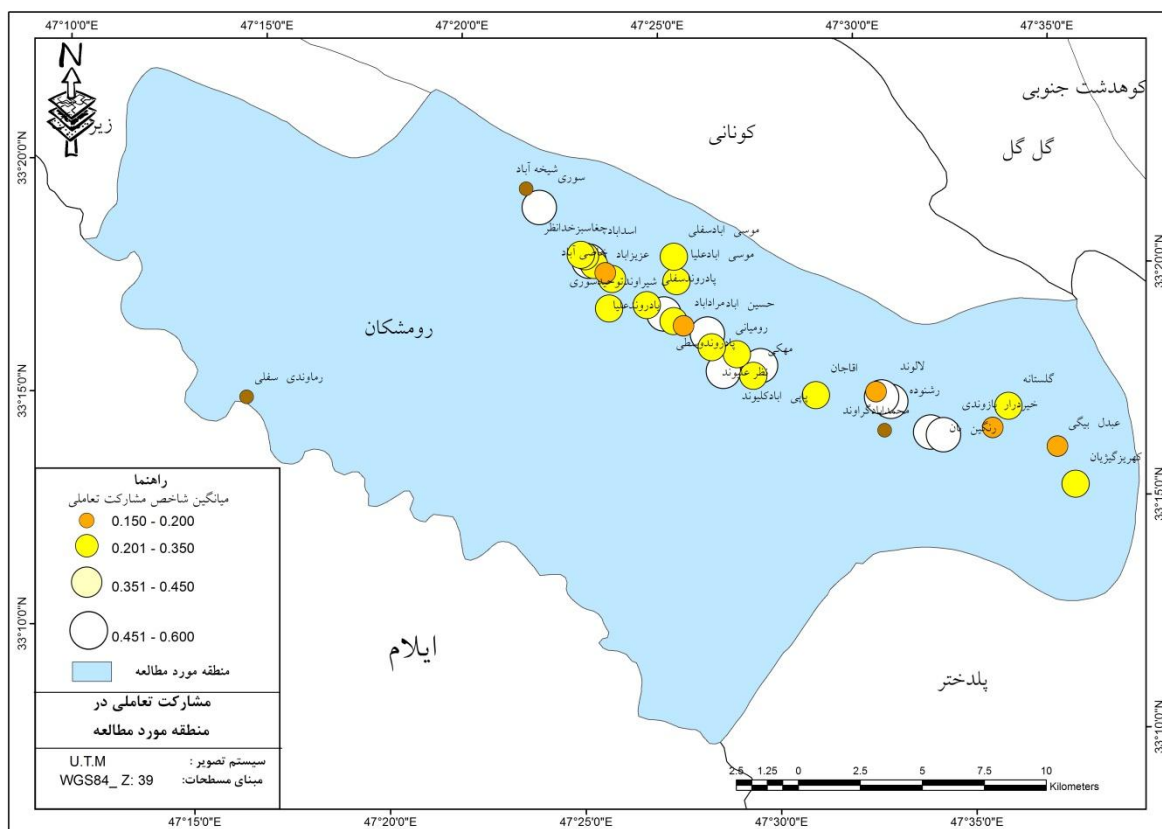
شکل ۶. نقشه توزیع فضایی مشارکت اطلاع‌رسانی در بین روستاهای مورد مطالعه
(منبع: نگارندگان، ۱۳۹۴)



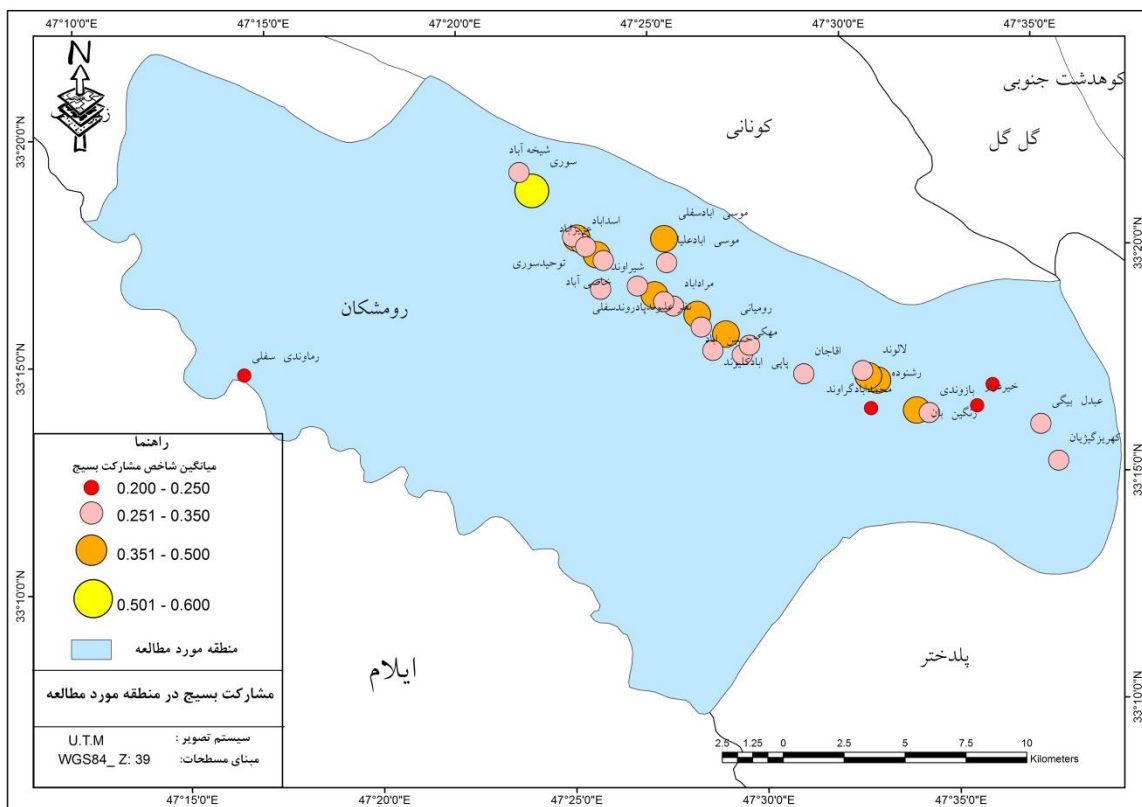
شکل ۷. نقشه توزیع فضایی مشارکت مادی در بین روستاهای مورد مطالعه
(منبع: نگارندگان، ۱۳۹۴)



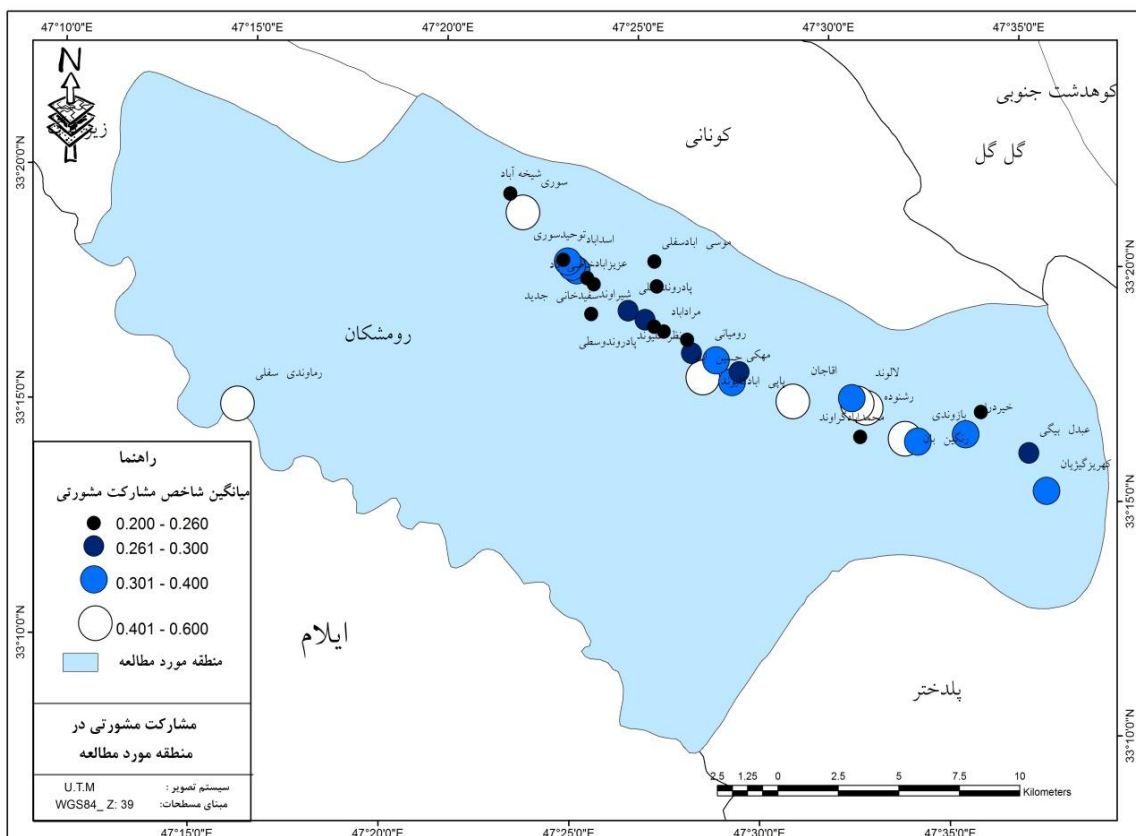
شکل ۸. نقشه توزیع فضایی مشارکت کارکردی در بین روستاهای مورد مطالعه (منبع: نگارندگان، ۱۳۹۴)



شکل ۹. نقشه توزیع فضایی مشارکت تعاملی در بین روستاهای مورد مطالعه (منبع: نگارندگان، ۱۳۹۴)



شکل ۱۰. نقشه توزیع فضایی مشارکت بسیج در بین روستاهای مورد مطالعه
(منبع: نگارندگان، ۱۳۹۴)



شکل ۱۱. نقشه توزیع فضایی مشارکت مشورتی در بین روستاهای مورد مطالعه
(منبع: نگارندگان، ۱۳۹۴)

نتیجه‌گیری

توسعه روستایی مستلزم وجود نهادهای کارآمد است که برای تحقق اهداف توسعه باید از مناسب‌ترین و مطلوب‌ترین سازمان‌دهی ممکن بهره‌مند باشند. از طرفی در توسعه روستایی نیز هدف جلب و توسعه مشارکت روستاییان، به‌خصوص اقشار محروم‌تر روستایی هستند که در اغلب برنامه‌های پیشین توسعه به‌نوعی مورد توجه قرار نمی‌گیرد؛ از این‌رو مشارکت وسیله‌ای برای گسترش و توزیع شرکت در تصمیم‌های اجتماعی و گروهی، کمک به توسعه و بهره‌مند شدن از اثرات آن است. مشارکت مردمی، به‌طور گسترده مستلزم این است که اعضا و افراد ذی‌نفع از قدرت جمعی و مشترک برخوردار باشند. توجه آگاهانه لزوم اثرات مثبت سطوح مشارکتی بر توسعه روستا نشان می‌دهد که روستاییان در مقایسه با پیش از انجام پروژه‌های مشارکتی، از وجود فقر معنوی و ذهنی در زندگی‌شان آگاهی بیشتری را به ارمغان بیاورند. به‌طوری که عنایتی و همکاران (۱۳۹۲) در مطالعه خود به این نتایج رسیدند که سطح مشارکت در اغلب شاخص‌های مورد مطالعه به‌ویژه گویه‌هایی که بازگوکننده مشارکت رسمی با نهادهای سازمان‌یافته می‌باشد، پایین‌تر از حد مورد انتظار است. میرتربابی و همکاران (۱۳۸۹) در عامل‌های ارتباطی تأثیرگذار بر مشارکت زنان روستایی در فعالیت‌های پس از برداشت محصولات کشاورزی بخش آسارای کرج نشان دادند که رابطه‌ای مثبت و معنی‌دار بین متغیر وابسته مشارکت در فعالیت‌های پس از برداشت و میزان استفاده از داده‌ها و منابع ارتباطی شامل منابع ارتباطی سازمانی و رسانه‌های جمعی وجود دارد. همچنین آرایش و حسینی (۱۳۸۹) در تحلیل رگرسیونی عوامل مؤثر بر مشارکت مردم در حفظ، احیا، توسعه و بهره‌برداری منابع طبیعی تجدیدشونده از دیدگاه کارشناسان منابع طبیعی استان ایلام نشان دادند که بین متغیرهای عوامل سیاسی- قانونی، اجتماعی- فرهنگی، قابلیت‌های ترویج‌دهندگان منابع طبیعی، سازمانی و برنامه‌ریزی تشکیلات ترویج، متغیرهای

اقتصادی و روان‌شناختی با متغیر مشارکت مردمی رابطه وجود دارد. هاشمی و همکاران (۱۳۸۸) در بررسی عوامل اجتماعی و روانی مؤثر بر مشارکت سیاسی مردم شهر تهران نشان می‌دهند که بین متغیرهای سن، وضعیت تأهل، سطح تحصیلات، انعطاف مذهبی، درجه مذهبی بودن، رضایت از زندگی، آزادی سیاسی و... با میزان مشارکت سیاسی رابطه و همبستگی معناداری وجود دارد؛ از این‌رو، با توجه به نتایج داده‌های این تحقیق و مقایسه آن با دیگر نتایج تحقیقات بررسی شده، نشان داد که در رابطه با سنجش سطوح مشارکت در ابعاد هشت‌گانه آن براساس تحلیل متغیرهای تحقیق، تمامی متغیرهای دارای میانگین پایین‌تر از حد مطلوبیت عددی (۳) آزمون، مورد نظر بوده است و فقط در چند متغیر بالاتر از حد مطلوبیت عددی مورد نظر هستند؛ در نتیجه، بررسی سطوح مشارکت مردمی در سطح پایینی قرار دارد.

همچنین آزمون t تک‌نمونه‌ای نشان داد که در سطح معناداری است و تفاوت آن‌ها از مطلوبیت عددی نیز در تمامی متغیرها به شکل منفی و فقط در دو شاخص به شکل مثبت ارزیابی و برآورد شده است؛ بنابراین، آزمون t تک‌نمونه‌ای نشان می‌دهد بین تمامی شاخص‌ها رابطه معناداری وجود دارد. از طرف دیگر تحلیل فضایی توزیع روستاها در شهرستان مورد مطالعه نشان‌دهنده تفاوت معنادار زیادی در محدوده مورد مطالعه است. به‌طوری که روستای ولیعصر و رشنوده با میزان (۰) و (۰/۰۴)، به دلیل مشارکت مردم در سطوح مختلف و احساس مسئولیت برای کاهش محرومیت روستایی و از سوی دیگر به دلیل مشارکت همه‌جانبه مردم در طرح‌ها و فراهم کردن بستر مشارکت مردمی، زمینه را برای کاهش محرومیت در جامعه فراهم کرده و دارای بالاترین رتبه است و روستای رماوند و شیخ‌آباد با میزان (۰/۷۲) و (۷۱) به دلیل نبود زیرساخت‌ها ارتباطی و جاده‌ای و فاصله زیاد نسبت به کانون دهستان و به دلیل انزوای جغرافیایی، دارای پایین‌ترین رتبه به لحاظ برخورداری

۵- افزایش آگاهی مردم در ارتباط با حقوق مدنی به منظور دخالت در مدیریت روستاها و دفاع از حقوق مردمی روستایی؛

۶- پرهیز از تمرکزگرایی در برنامه توسعه و مشارکت دادن خود مردم روستایی در برنامه‌های آتی برای رفع کاهش محرومیت؛

۷- توجه به باورها و تعصبات و سنت‌های حاکم بر مردم روستایی منطقه و سعی در اصلاح باورها و سنت‌های غلط در جهت مشارکت بیشتر مردم روستایی در فعالیت‌های آموزشی و ترویجی.

منابع

آرایش، باقر و حسینی، سید جمال فرج اله (۱۳۸۹)، تحلیل رگرسیونی عوامل موثر بر مشارکت مردم در حفظ، احیاء، توسعه و بهره برداری منابع طبیعی تجدید شونده از دیدگاه کارشناسان منابع طبیعی استان ایلام، نشریه اقتصاد و توسعه کشاورزی (علوم و صنایع کشاورزی)، جلد ۳۴، شماره ۱، صص ۵۸-۴۹.

اسدی، زینب؛ پوررمضان، عیسی؛ مولایی هاشم، نصرالله (۱۳۹۵). نقش مشارکت در توسعه روستایی بخش خشک‌بیجار شهرستان رشت. فصلنامه اقتصاد و توسعه روستایی، دانشگاه خوارزمی، سال پنجم، شماره ۱، پیاپی ۱۵، صص ۸۲-۶۱.

بهرامی، علی. (۱۳۸۳). فرایند برنامه‌ریزی توسعه روستایی. مجموعه مقالات کنگره توسعه روستایی، چالش‌ها و چشم‌اندازها. مؤسسه آموزش عالی و پژوهش مدیریت و برنامه‌ریزی. صص ۱۶۰-۱۴۵.

پورطاهری، مهدی؛ محمدی، ناهید؛ رکن‌الدین افتخاری، عبدالرضا. (۱۳۹۳). ارزیابی و سنجش محرومیت در سطح مناطق روستایی (مورد: بخش مرکزی شهرستان جوانرود). فصلنامه اقتصاد و توسعه روستایی، دانشگاه خوارزمی، سال سوم، شماره ۳، پیاپی ۹، صص ۴۰-۱۷.

توکلی، مرتضی؛ کیانی، اکبر؛ هدایتی، صلاح. (۱۳۸۹). تأثیر مناطق نمونه گردشگری در محرومیت‌زدایی از دیدگاه اجتماعات محلی (مطالعه موردی: منطقه اورامان تخت کردستان). مطالعات و پژوهش‌های شهری و منطقه‌ای، معاونت تحقیقات و فناوری، دانشگاه اصفهان، سال دوم، شماره ششم، صص ۹۴-۷۳.

خسروی‌نژاد، علی‌اکبر. (۱۳۹۱). برآورد فقر و شاخص‌های فقر در مناطق شهری و روستایی، فصلنامه مدل‌سازی اقتصادی،

از میزان سطوح مشارکت در بین روستاهای محدوده مورد مطالعه بوده است.

شواهد مشهود در کل نشان می‌دهد که سؤال مطرح‌شده در این تحقیق رد می‌شود و مشارکت مردمی نتوانسته است در جهت کاهش محرومیت سکونتگاه‌های روستایی مؤثر واقع شود و در سطح پایین قرار دارند. همچنین مصاحبه با دهیاری‌ها نشان داد که مشارکت مردمی نتوانسته است زمینه را برای فراهم کردن انگیزه شرکت در پروژه‌ها، طرح‌ها، همکاری با سازمان‌ها و سازمان‌ها، بهبود شبکه معابر و تغییرات کاربری‌ها به وجود بیاورد. آن‌ها اظهار کردند که در بعضی از شاخص‌ها مانند مؤلفه‌های اجتماعی- فرهنگی، مشارکت آن‌ها بیشتر است؛ چون پایبندی خانواده‌ها به ارزش‌ها و فرهنگ، مشارکت و همدلی مردم محلی و شرکت در هیئت‌های مذهبی را به دنبال داشته است و باعث انگیزه صداقت، امانت‌داری و کمک به دیگران در بین آن‌ها شده است. بنابراین به‌طور کلی می‌توان گفت که طبق نمودار (۲) مشارکت روستاییان بیشتر با انگیزه کسب مشارکت مادی در روستاها انجام گرفته است که این مشارکت در روستاهایی چون ولیعصر (سوری) و رشنوده نسبت به دیگر روستاها کمتر صورت گرفته است و می‌توان به‌عنوان الگوی برای دیگر روستاییان در محدوده مورد مطالعه باشد.

پیشنهادها

۱- ارتقای فرهنگی جامعه به‌سوی پذیرش مشارکت همه‌جانبه مردمی در فرایند کاهش محرومیت جامعه؛

۲- تغییر دیدگاه سازمان و نهادهای دولتی در نحوه مشارکت مردم در نهادهای مدنی در سطح روستاها؛

۳- تشکیل بانک اطلاعاتی در ارتباط با شناسایی قابلیت‌های فردی، اقتصادی، فرهنگی مردمی و سنجش میزان مشارکت آنان؛

۴- ایجاد گروه‌های پیشرو در زمینه‌های گوناگون مرتبط با طرح‌ها و پروژه‌ها برای آگاه‌سازی مردم از طریق آموزش توأم با تجربه و تشکیل جلسات اطلاع‌رسانی توسط سازمان‌های مختلف در روستاها؛

عنابستانی، علی اکبر؛ شایان، حمید؛ تقی‌لو، علی اکبر؛ خسروبیگی، رضا. (۱۳۹۰). تحلیل عوامل ساختاری مؤثر بر مشارکت روستاییان در توسعه نواحی روستایی (مطالعه موردی: شهرستان ایجرود- استان زنجان). تحقیقات کاربردی علوم جغرافیایی، دانشگاه خوارزمی، سال ۱۲، شماره ۲۴، بهار ۱۳۹۱، صص ۴۵-۲۵.

موسایی، میثم؛ شیبانی، ملیحه. (۱۳۸۹). مشارکت در امور شهری و الزامات آن در شهر تهران. فصلنامه رفاه اجتماعی، دانشگاه علوم بهزیستی و توانبخشی - مرکز تحقیقات مدیریت رفاه اجتماعی، سال ۱۰، شماره ۳۸، صص ۲۵۳.

موسسه تحقیقات آب و خاک (۱۳۷۲)، مطالعات اجمالی خاک شناسی و طبقه‌بندی اراضی منطقه رومشگان.

میرترابی، مهدیه سادات؛ حجازی، یوسف؛ حسینی، سید محمود. (۱۳۸۹). عامل‌های ارتباطی تأثیرگذار بر مشارکت زنان روستایی در فعالیتهای پس از برداشت محصولات کشاورزی بخش آسارای کرج. مجله زن و جامعه، دانشگاه آزاد اسلامی واحد مرودشت، سال اول، شماره ۴، صص ۱۹-۳۲.

وثوقی، منصور، فرجی، افراسیاب (۱۳۸۵)، پژوهشی جامعه در زمینه عوامل مؤثر به تمایل کشاورزان به مشارکت در یکپارچه سازی اراضی مزروعی، مطالعه موردی روستاهای زرین دشت، نچمن جامعه شناسی ایران، دوره ۷، شماره ۲، صص ۱۱۸-۱۰۱.

هاشمی، سید ضیا؛ فولادیان، مجید؛ فاطمی امین، زینب. (۱۳۸۸). بررسی عوامل اجتماعی و روانی مؤثر بر مشارکت سیاسی مردم شهر تهران. پژوهشنامه علوم سیاسی، انجمن علوم سیاسی ایران، شماره ۵، صص ۲۲۶-۱۹۹.

Atkinson, R., and Cope, S. (1997). Community Participation and Urban Regeneration in Britain in Hogget, P. (Ed) Contested Communities, Bristol: Policy Press.

Arnstein, S. R. (1969). A Ladder of Citizen Participation, J. American Plan. Asso. (4): 216-224.

Asnarulkhadi, A. S; Fariborz, A. (2009). People's Participation in Community Development: A Case Study in a Planned Village Settlement in Malaysia, Marsland Press, World Rural Observations 2009;1; 1 (2):45-54.

Burns, D. (1994). The Politics of Decentralization, London: Macmillan.

Burns, Dana; Taylor, M. (2000). Auditing Community Participation an Assessment Handbook, Bristol: Policy Press.

دانشگاه آزاد اسلامی واحد فیروزکوه، سال ششم، شماره ۲، پیاپی ۱۸، تابستان ۱۳۹۱، صص ۶۰-۳۹.

رسول زاده، محمد. (۱۳۸۷). ارائه الگوی مفهومی از شاخص‌های پایداری در توسعه روستایی. مجموعه مقالات اولین همایش ملی مدیریت و توسعه کشاورزی پایدار در ایران ۵ و ۳ دی ماه، اهواز، صص ۲۲-۱۷.

رضوانی، محمدرضا. (۱۳۸۱). برنامه‌ریزی توسعه روستایی (مفاهیم، راهبردها و فرایندها). مجله دانشکده ادبیات و علوم انسانی، دانشگاه تهران، صص ۲۴۰-۲۲۱.

رضوانی، محمدرضا. (۱۳۸۲). توسعه روستایی، اهمیت و ضرورت آن در محرومیت‌زدایی. پژوهش‌های اجتماعی اسلامی، دانشگاه علوم اسلامی رضوی، شماره ۴۳ و ۴۴، صص ۲۷۵-۲۶۲.

سلیمی، فاصله. (۱۳۸۹). مشارکت اجتماعی در مدرسه. نشریه رشد آموزش علوم اجتماعی، سازمان پژوهش و برنامه ریزی آموزشی وزارت آموزش و پرورش، دوره ۱۳، شماره ۳، صص ۵۹.

شایان، حمید، حسین زاده، سید رضا و خسروبیگی، رضا (۱۳۹۰)، ارزیابی پایداری توسعه روستایی، مطالعه موردی: شهرستان کمیجان، مجله جغرافیا و توسعه، دانشگاه زاهدان، دوره ۹، شماره ۲۴، صص ۱۲۰-۱۰۱.

صیدایی، سید اسکندر و دهقانی، امین (۱۳۸۹)، نقش مشارکت های مردمی در توسعه روستایی، با تاکید بر مشارکت سنتی و جدید، مطالعه موردی، بخش مرکزی شهرستان نورآباد ممسنی، مجله جامعه شناسی کاربردی علوم انسانی دانشگاه اصفهان؛ دوره ۲۱، شماره ۱، پیاپی ۳۷، صص ۱۸-۱.

طالب، مهدی؛ میرزایی، حسین؛ نادری، عفوات. (۱۳۹۱). ارزیابی نقش مشارکت در طرح‌های توسعه مناطق روستایی (بررسی موردی: طرح‌های تجمیع منطق روستایی). توسعه روستایی، دانشکده علوم اجتماعی دانشگاه تهران، دوره چهارم، شماره ۱، صص ۱۸-۱.

عبداللهی، عبدالله؛ ولایی، محمد؛ انوری، آرزو. (۱۳۹۲). ارزیابی اثرات سرمایه اجتماعی در کاهش فقر روستایی (مورد مطالعه: روستای قیچاق، شهرستان میاندوآب). فصلنامه اقتصاد فضا و توسعه روستایی، دانشگاه خوارزمی، سال دوم، شماره ۴، پیاپی ۶، صص ۱۵۲-۱۳۳.

عنابستانی، علی اکبر؛ خسروبیگی، رضا؛ تقی‌لو؛ علی اکبر. (۱۳۹۲). بررسی الگوی فضایی - مکانی عاملیتهای مؤثر بر نهادینه شدن مشارکت مردم در نواحی روستایی بخش جعفرآباد شهرستان قم. نشریه تحقیقات کاربردی جغرافیایی، دانشگاه خوارزمی، سال ۱۳، شماره ۳۱، صص ۲۷-۷.

- Philip. K. Rono and abdillahi, A. (2013). The role of popular participation and community work ethic in rural development: the case of Nandi District, Kenya, Michigan State University, African Journals Project, Michigan, Michigan State University Libraries. <http://digital.lib.msu.edu/projects/africanjournals/>. pp.73-103.
- Skelcher, C. (1993). Involvement and Empowerment in Local Services, Public. Mon. Manage. 13 (1): 13-20.
- Skinner, S. (1995). Building Community Strengths, London: Community Development Foundation.
- Skinner, S., 1995. Building Community Strengths, London: Community Development Foundation.
- Stanley, kojo Dary. (2011). participation in rural Non- Farm Economic Activities in Ghana, Vol. 2, No.8, p,240, No.8, p, 240.
- Stoker, G (1997). Local Political Participation. New York: Joseph Rowntree Foundation.
- Stoker, G. (1997). Local Political Participation. New York: Joseph Rowntree Foundation.
- UNDP. (2002). Millennium Development Goals: A Compact among Nations to End Human Poverty, Overview, P.6 and P.6. www.undp.org.
- UNDP. (2011). Multidimensional Poverty Index (Index (MPI), the United Nations.
- Warren, A; van wicklin, I. (1987). The contribution of beneficiary participation to development project effectiveness, PUBLIC ADMINISTRATION AND DEVELOPMENT, Vol. 7, 1-23
- Winstanley, D. (1995). When the Pieces Don't Fit: A Stakeholder Power Matrix To Analyze Public Sector Restructuring. Public. Mon. Manage. 13 (1): 19-26.
- Burton, P. (2003). Community Involvement in Neighborhood Regeneration: Stairway to Heaven or Road to Nowhere? Bristol: ESRC Centre for Neighborhood Research.
- Chifamba, E. (2013). Confronting the challenges and barriers to community participation in rural development initiatives in Duhera district, ward 12 Zimbabwe, International Zimbabwe, Journal International Journal Current Research and Academic Review, Excellent Publishers, ISSN: 2347-3215 Volume 1 Number 2 (2013), pp01-19.
- Green, Maia and Hulme, David. (2005). From Correlates and Characteristics to Causes: Thinking About Poverty from a Chronic Poverty Perspective, World Development, Vol. 33, No. 6, PP. 867-879.
- Harvey, D. (1989). From Managerialism to Entrepreneurialism: Geografiska Annaler... 7 (1B): 3-17.
- Hillery, G. A. (1955). Definitions of Community: Areas of Agreement, Rural Sociol. 20: 111-123.
- IFAD: International Fund for Agricultural Development. (2011). Rural Poverty Report 2011: New Realities, New Challenges: New Opportunities for Tomorrow's Generation, Rome, Quintile and Quintile.
- Macfarlane, R. (1993). Community Involvement in City Challenge: A Policy Report, London: NCVO.
- Patel, R. (1998). Making Difference Matter: Ethnic Minority Cultures and City Vitality, London: Comedian in Association with Demos.
- Patel, R., 1998, 1998. Making Difference Matter: Ethnic Minority Cultures And City Vitality, London: Comedia In Association With Demos.