

مطالعات و تحقیقات اجتماعی در ایران، دوره ۸، شماره ۳، پائیز ۱۳۹۸: ۶۰۹-۶۳۷

واکاوی موانع گردشگری روستایی برای رسیدن به توسعه پایدار اقتصادی سکونتگاه‌های

روستایی با رویکرد کارآفرینانه

(مورد مطالعه: شهرستان کیار - استان چهارمحال و بختیاری)

سیدمرتضی حسینی^۱

رحمت‌الله منشی‌زاده^۲

محمدتقی رضویان^۳

پگاه مریدالسادات^۴

تاریخ دریافت: ۹۸/۱/۲۱ تاریخ پذیرش: ۹۸/۶/۵

چکیده

این پژوهش به بررسی و احصای مسائل و موانع گردشگری روستایی و بررسی جایگاه آن در توسعه پایدار اقتصادی سکونتگاه‌های روستایی شهرستان کیار با تأکید بر کارآفرینی پرداخته است. روش پژوهش، اسنادی و پیمایشی است. جامعه آماری این پژوهش، افراد ساکن در سکونتگاه‌های روستایی شهرستان کیار، مسئولان و کارشناسان در استان چهارمحال و بختیاری بودند. از افراد ساکن در روستاهای شهرستان کیار، ۳۸۰ نفر، از بین کارشناسان با توجه به نوع ارتباط آنان با روستاهای منطقه کیار و تخصص و شناخت آنان نسبت به این روستاها، ۱۲۰ نفر و از بین مسئولان تصمیم‌گیر و تصمیم‌ساز و صاحب‌نظر، ۸۳ نفر برای حجم نمونه در نظر گرفته شد. همچنین، ۲۴ مؤلفه‌ای که بر گردشگری سکونتگاه‌های روستایی با نگاه کارآفرینی تأثیر دارد، از نظر وجود مسئله، شدت و میزان اعتقاد به شدت مورد ارزیابی و پس از آن، با استفاده از روش بار عاملی، نظرهای هر گروه محاسبه و شدت تلفیقی به روش تحلیل عاملی محاسبه شد. براساس نتایج این پژوهش، ضعف دسترسی به امکانات زیرساختی و خدمات اجتماعی برای توسعه گردشگری، قوانین دست‌وپا گیر در راه‌اندازی کسب‌وکارهای گردشگر محور، ضعف فرهنگی، ضعف مشارکت مردم در فعالیت‌های اقتصادی، ضعف در تأمین منابع مالی مشاغل گردشگر محور، بی‌اعتمادی مردم به مسئولان و مدیران برای اقدام به فعالیت‌های کارآفرینانه گردشگری، بی‌اطلاعی از مشاغل حوزه گردشگری، نبود نهادهای مشاوره‌ای، خطرپذیری کم مردم برای ورود به فعالیت‌های گردشگری و قوانین محیط‌زیستی سختگیرانه، به ترتیب اولویت‌های اول تا دهم موانع تحقق گردشگری روستایی در شهرستان کیارند. **واژه‌های کلیدی:** توسعه پایدار اقتصادی، شهرستان کیار، کارآفرینی، گردشگری روستایی.

۱. دانشجوی دکتری برنامه‌ریزی توسعه کارآفرینی روستایی، دانشگاه شهید بهشتی تهران، mofigh.85@gmail.com

۲. دانشیار گروه جغرافیای انسانی، دانشگاه شهید بهشتی تهران، (نویسنده مسئول)، R-Monshizadeh@sbu.ac.ir

۳. استاد گروه جغرافیای انسانی و آمایش، دانشگاه شهید بهشتی تهران، M-Razavian@sbu.ac.ir

۴. استادیار گروه جغرافیای انسانی و آمایش، دانشگاه شهید بهشتی تهران، pegah_moridsadat@yahoo.com

مقدمه و طرح مسئله

امروزه گردشگری روستایی تأثیر بسزایی به‌مثابه عامل تولیدی و اشتغال‌زایی، دارا بودن ابعاد کارآفرینانه و منبع جدید درآمدی در جوامع روستایی دارد. به‌همین دلیل، شناسایی عوامل تأثیرگذار بر این صنعت اهمیت می‌یابد. همچنین، بررسی جنبه‌های مختلف گردشگری و گردشگری روستایی ممکن است به توسعه دانش و بررسی‌های این حوزه در جهت برنامه‌ریزی‌های روستایی سرعت بخشد (اردستانی، ۱۳۸۵: ۱۲۴-۱۲۶).

گردشگری روستایی یکی از زمینه‌های به‌نسبت مهم در توسعه روستایی است که ممکن است فرصت‌ها و امکاناتی را به‌ویژه برای اشتغال و درآمد روستایی فراهم سازد و سهم مؤثری در احیای نوسازی نواحی روستایی داشته باشد. در بسیاری از کشورها، جایگاه و اهمیت گردشگری در فرایند توسعه روستایی به‌اثبات رسیده است؛ هم‌اکنون گردشگری روستایی به‌مثابه صنعتی قلمداد می‌شود که به‌طور بالقوه دارای پایداری است (طالب و دیگران، ۱۳۸۹: ۱۹). جاذبه‌ها، امکانات و قابلیت‌های توسعه گردشگری در نواحی روستایی کشور، بسیار متنوع و گسترده است؛ ولی متأسفانه تاکنون، این جاذبه‌ها چندان شناخته و معرفی نشده و بهره‌برداری لازم از آنها نیز به‌عمل نیامده است (رضوانی، ۱۳۸۳: ۲۶۴). گردشگری را رویکردی جدید در توسعه روستایی می‌دانند که ممکن است علاوه بر بهبود و رشد اقتصادی، امکان حفاظت محیط‌زیست روستایی را همراه با حمایت از فرهنگ بومی و تقویت آداب و رسوم اجتماعی محلی فراهم آورد. براین اساس می‌توان دریافت که باید با ارزیابی شاخص‌های اقتصادی، اجتماعی و محیط‌زیستی، به تبیین جایگاه گردشگری در توسعه روستایی پرداخت (ازکیا و کامور، ۱۳۹۲: ۱۱۰). درحقیقت، گردشگری باید تبدیل به راهبردی در توسعه روستایی شود؛ زیرا جایگاه مهمی در تنوع بخشیدن به توسعه اقتصاد پایدار محلی و منطقه‌ای دارد و همچنین، سهم بسزایی در ایجاد مشاغل مستقیم یا غیرمستقیم در صنعت گردشگری و فعالیت‌های مرتبط با آن، افزایش سطح درآمد عمومی یا کسب‌وکارهای کوچک مانند مزارع، فروشگاه‌های مواد غذایی و غیره دارد (مورگان و هال، ۲۰۰۴: ۸)؛ به‌ویژه توجه به کارآفرینی گردشگری روستایی ممکن است زمینه‌ساز توسعه پایدار روستایی شود (جمشیدی و دیگران، ۱۳۹۴: ۲۱۹). در این پژوهش، با درنظر گرفتن شاخص‌های توسعه پایدار اقتصادی و

همین‌طور کارآفرینی، در پی یافتن مهم‌ترین موانع و مسائل روستاها برای توسعه گردشگری هستیم.

پیشینه پژوهش

کیوانی‌زاده و عارفی (۱۳۹۴) در پژوهشی تحت عنوان «نقش گردشگری در کارآفرینی روستایی با تأکید بر توسعه روستایی (مطالعه موردی؛ دهستان شیرکوه، شهرستان تفت، استان یزد)» با استفاده از روش SWOT به احصای نقاط قوت، ضعف، فرصت‌ها و تهدیدها پرداختند و در نهایت، راهبردهایی را استخراج کردند. از آنجایی که این پژوهش ناظر به مسائل و موانع گردشگری است، به ذکر نقاط ضعف و تهدید این پژوهش بسنده می‌کنیم. عمده نقاط ضعف ذکر شده عبارت‌اند از: ضعف در زیرساخت‌های ارتباطی، نبود مکان مناسب برای عرضه محصولات و تولیدات محلی، درآمد اندک، ناشناس ماندن منطقه در سطح کشور و بین‌الملل، تعلق نیافتن سرمایه و اعتبارهای مالی. تهدیدهای ناظر به منطقه نیز عبارت‌اند از: موقعیت جغرافیایی منطقه و امکان خشکسالی، کمبود منابع آب، مشکلات محیط‌زیستی و دفع زباله، کمبود زمین مسطح برای احداث مکان‌های رفاهی و تفریحی و...؛ همچنین مهم‌ترین راهبرد مستخرج از این پژوهش نیز عبارت است از: تأسیس و راه‌اندازی بنگاه‌های اقتصادی کوچک و محلی در رابطه با فعالیت‌های گردشگری در سطح منطقه.

ویبینگ ژائو (۲۰۱۱) و بارن سوا (۲۰۱۰) در پژوهش‌های خود به این نتیجه رسیدند که سرمایه اجتماعی خود عامل و محرکی است که منجر به ایجاد کسب‌وکار گردشگری به‌ویژه در مناطق روستایی می‌شود؛ یعنی سرمایه اجتماعی و ایجاد فضای کارآفرینی گردشگری ممکن است به توسعه کارآفرینی گردشگری در روستا کمک کند و در نهایت، منجر به توسعه روستایی شود.

راسق قزلباش (۱۳۸۸) در پژوهشی با عنوان «گردشگری روستایی و لزوم توجه به آن در برنامه‌های توسعه و آبادانی روستاها»، یکی از راه‌های توجه به روستاها و محرومیت‌زدایی از آنها را کمک به حفظ و گسترش جاذبه‌ها و زمینه‌های موردعلاقه گردشگران در روستاها، متناسب با شرایط محلی روستاها دانست. همچنین، فواید متصور از گردشگری روستایی را به این شرح ذکر کرد: اشتغال‌زایی، توسعه مشاغل بانوان، کاهش فقر، ایجاد شغل‌های جدید،

حفاظت از آبادانی فضاهای تاریخی، افزایش میزان درک مدارا بین فرهنگ‌ها، جلوگیری از نابودی سنت‌های کهن، افزایش درآمد روستاییان، کمک به توزیع مناسب و عادلانه امکانات و منابع در سطح کشور، جلوگیری از مهاجرت روستاییان به شهرها و ایجاد انگیزه برای بازگشت مهاجران به روستاها، احیای دانش‌های بومی فراموش‌شده، رونق خودکفایی، ایجاد مراکز عرضه مستقیم تولیدات روستایی.

در پژوهشی که کرمی دهکردی و دیگران با عنوان «واکاوی کیفی مشکلات گردشگری روستایی در استان چهارمحال و بختیاری» انجام دادند، مشخص شد این کانون دارای مشکلات زیرساختی، بهداشت و سلامت، کم‌رنگ شدن جاذبه‌های فرهنگی، نبود درک صحیح از گردشگری، نبود انگیزه در مسئولان محلی، نبود برنامه‌ریزی، پژوهش و نظارت، مشکلات مربوط به منابع انسانی، مشکلات گردشگری و مقوله دولت و مشکلات مربوط به صنایع دستی است.

مروری بر چارچوب نظری موضوع

توسعه پایدار

از نظر مایکل تودارو «توسعه را باید جریانی چندبعدی دانست که مستلزم تغییرات اساسی در ساخت اجتماعی، طرز تلقی عامه مردم و نهادهای ملی و نیز تسریع رشد اقتصادی، کاهش نابرابری و ریشه‌کن کردن فقر مطلق است» (تودارو، ۱۹۸۵: ۴۳). توسعه در هر جامعه‌ای دست‌کم باید ۳ هدف اعم از افزایش دسترسی و گسترش توزیع آن، بالا بردن سطح زندگی از راه افزایش درآمدها، اشتغال بیشتر، آموزش بهتر و توجه بیشتر به ارزش‌های انسانی و فرهنگی و گسترش محدوده انتخاب‌های اجتماعی و اقتصادی در دسترس برای همه افراد را داشته باشد (تودارو و اسمیت، ۲۰۱۵: ۶۵-۶۶).

توسعه پایدار در اوایل دهه ۱۹۹۰ به منزله ایده بزرگ برای احیای اعتبار ازدست‌رفته و اقبال در حال افول برنامه‌ریزی انگلیسی ظهور کرد (هافتون و کانسل، ۱۳۸۶: ۷۳) و پس از آن، رویکرد جدید توسعه پایدار به سرعت در دیگر حوزه‌های سیاستگذاری عمومی، نظیر آ.ا.اس.ها و آ.ا.دی.ای.های جدید^۱ جذب شد و در جهت راهبردها به جای سیاستگذاری

1. DETR, 1998

مجزا به کار گرفته شد (پریس، ۲۰۱۲: ۲۲۱). آنچه در رویکرد یکپارچه جدید حائز اهمیت بود، رویه الزامی در تبعیت از راه‌حل‌های برنده-برنده به‌مثابه اولویت‌های سیاستگذاری درجه یک به‌جای علقه‌های برنامه‌ریزی سنتی، یعنی توازن و تعادل بود (هافتون و کانسل، ۱۳۸۶: ۸۱). براین‌اساس، توسعه پایدار در واپسین سال‌های سده بیستم، به‌سهولت خود را نه‌تنها به‌مثابه یکی از چالش‌های اصلی بلکه به‌مثابه نقطه‌ای کانونی برای مناظره درباره بسیاری از مسائل موجود در دوران بی‌نظمی جهان مطرح کرد (اکرمی، ۲۰۰۴: ۱۴).

عوامل مؤثر بر توسعه کارآفرینی روستایی

توسعه کارآفرینی در روستا مستلزم تأکید بر ۳ پیش‌نیاز اولیه فرهنگ کارآفرینی، آموزش و توسعه زیرساخت‌ها و ایجاد امکانات است (شفقت و دیگران، ۱۳۸۸: ۲۷۵). به‌رغم اهمیتی که سرمایه‌گذاری و نوآوری در توسعه اقتصادی منطقه دارند، نبود درک فرایند تکامل محصول همچنان باقی است؛ فرایندی که از راه آن، نوآوری شکوفا می‌شود و با فعالیت کارآفرینانه تجاری می‌شود که خود به رشد اقتصادی می‌انجامد (هیرش، ۲۰۰۴: ۱۷). کارآفرینی به‌مثابه یکی از مهم‌ترین محورهای اصلی توسعه اقتصادی پایدار، به دلایل افزایش سرمایه‌گذاری و به‌تبع آن افزایش سود و سرمایه، سرمایه‌گذاران، ایجاد فرصت‌های تازه در بازار کار و راهکار مؤثری در ایجاد اشتغال مولد و پایدار در کشور، آسان‌سازی روند رشد و توسعه کشور، پیدایش محصولات، خدمات، روش‌ها، سیاست‌ها و راهکارهای نو برای حل مشکلات جامعه و توسعه اقتصادی، رفاه و تأمین اجتماعی جامعه اهمیت دارد (بهزادیان‌نژاد، ۱۳۸۰: ۸۷).

اما به‌طور خلاصه برخی شاخص‌های توسعه اقتصادی پایدار روستایی با رویکرد کارآفرینی، در طرح پشتیبانی پروژه‌های کارآفرینی روستایی^۱ IFAD در سال ۲۰۱۵ عبارت است از: اصول هدف‌گذاری، انزوا، ظرفیت‌های موجود، ایده‌های جدید، بررسی قابلیت‌های مختلف (زنان، جوانان، بازار، محصولات سنتی و...)، بررسی جایگاه فناوری‌ها در پروژه، عناصر تأثیرگذار مستقیم اعم از زنان، سرمایه‌گذاران روستایی، کارآفرینان روستایی، توانمندسازی، تدوین آموزش‌های مدیریتی برای گروه‌های مختلف و نهادهای روستایی در مدیریت پروژه‌های کارآفرینی روستایی و غیره (IFAD, 2015:12-15).

1. investing in rural people

جایگاه گردشگری در توسعه پایدار روستا

گردشگری روستایی بخشی از بازار گردشگری و منبعی برای اشتغال و درآمد است و می‌توان آن را ابزار مهمی برای توسعه اقتصادی-اجتماعی و بوم‌شناختی جوامع روستایی قلمداد کرد. در بسیاری از کشورها، این موضوع با خط‌مشی‌های کشاورزی در ارتباط است و اغلب به مثابه راهبردی برای حفظ محیط‌زیست و فرهنگ سنتی روستایی ارتقا داده می‌شود. به‌طورمسلّم، گردشگری سهم اساسی در میزان توسعه و حفظ ذخایر نواحی روستایی دارد (رکن‌الدین افتخاری و قادری، ۱۳۸۱: ۲۶).

لین^۱ (۱۹۹۴) گردشگری روستایی را چنین تعریف می‌کند: «گردشگری روستایی، گردشگری است که در نواحی روستایی به وقوع می‌پیوندد». اما همین بیان ساده ابهام‌های زیادی دارد؛ برای مثال، تعریف‌های گردشگری متعدد است، به‌ویژه در حیطه نواحی روستایی، تفکیک فعالیت‌هایی که فقط حالت گردشگری دارند یا تفریح یا ورزش و... از یکدیگر دشوار است. درنهایت، تعریف و تعیین معنای نواحی روستایی یا روستا نیز به‌همان‌میزان مشکل و دشوار است (شارپ‌لی، ۱۹۹۷). اداره امور کار آمریکا در زمینه گردشگری روستایی، این تعریف را بیان کرده است: «بازدید از مکانی غیر از مکان معمول کار و زندگی خود که خارج از محدوده استاندارد آماری شهری است، در زمانی که فعالیتی غیر از فعالیت کاری در منطقه موردنظر انجام گیرد که هدف چنین بازدیدی ممکن است تحقیقی، درمانی، مذهبی و... باشد» (گرفه، ۱۹۹۳). در سال ۱۹۸۶، کمیسیون جوامع اروپایی، نه‌تنها گردشگری مزرعه یا گردشگری کشاورزی، بلکه تمامی فعالیت‌های گردشگری روستایی را در نواحی روستایی، گردشگری روستایی نامید (شارپ‌لی، ۱۹۹۷). در تعریفی دیگر، گردشگری روستایی به مجموعه فعالیت‌هایی اطلاق شده است که از راه این فعالیت‌ها (مانند تأمین اقامتگاه، غذا و یادگیری و آموزش درباره روستا و مزرعه) درآمدهایی برای ساکنان آن سکونتگاه‌های روستایی ایجاد می‌شود (مکینتایر، ۱۹۹۳). در جمع‌بندی تعریف‌های بیان‌شده می‌توان تعریف زیر را برای گردشگری روستایی به‌دست داد: «گردشگری روستایی شامل هر نوع فعالیت تفریحی و گذران اوقات فراغت است با دریافت خدمات از قبیل غذا، محل اقامت و محصولات محلی از

1. Lane

ساکنان محلی در مکانی که از نظر قوانین و مقررات جاری کشور یا از نظر ماهیت اقتصادی و فرهنگی روستا محسوب می‌شود» (رکن‌الدین افتخاری و قادری، ۱۳۸۱: ۲۷-۲۸).

گردشگری روستایی راه‌حل کلی برای همه دردها و مسائل و مشکلات نواحی روستایی نیست؛ اما یکی از شیوه‌هایی است که ممکن است آثار اقتصادی مهمی داشته باشد و به‌نوعی ممکن است به کند شدن روند تخلیه سکونتگاه‌های روستایی و کاهش مهاجرت جمعیت روستایی کمک کند. رشد گردشگری به‌مثابه راهبردی برای توسعه روستایی، تفکر به‌نسبت جدیدی است که سیاستگذاران محلی در جوامع روستایی به اهمیت این راهبرد پی برده‌اند؛ اما تجربه کافی برای اجرای آن را ندارند (گرفه، ۱۹۹۳).

گردشگری پایدار شیوه‌ای مثبت برای کاهش هیجان‌ها و تنش‌هایی است که در نتیجه تأثیرگذاری‌های متقابل صنعت گردشگری و بازدیدکنندگان، محیط‌زیست و جوامع میزبان به‌وجود آمده است. به‌همین دلیل، اساس توسعه پایدار گردشگری در نظر داشتن رابطه‌ای میان ۳ جزء سازنده محیط‌زیست گردشگری است؛ این ۳ جزء عبارت‌اند از: گردشگران، مقصد و جامعه میزبان. هدف گردشگری پایدار این است که با حفظ منابع طبیعی، در درازمدت بین این ۳ جزء تشکیل‌دهنده گردشگری، اعتدالی موزون برقرار کند (شارپلی، ۱۳۸۰: ۱۲۱). یکی از نکات برجسته در این نوع گردشگری، این است که برای تداوم توسعه گردشگری، روش جامعه‌محوری ضروری است؛ بنابراین مشارکت جامعه در گردشگری جزء ضروری توسعه گردشگری پایدار به‌ویژه در زمینه گردشگری روستایی است (همان: ۱۲۳). از آنجاکه به‌طور معمول، برنامه‌ریزی‌های مختلف روستایی در کشورهای گوناگون، به‌ویژه در کشورهای توسعه‌نیافته، به‌صورتی ناهماهنگ به‌انجام می‌رسد، اجرای یک برنامه (برای مثال افزایش سطح تولید) موجب مسائل تازه‌ای (مانند آسیب‌دیدگی محیط‌زیست) می‌شود. از این‌رو، هماهنگی نهادی و سازمانی و یکپارچگی توسعه روستایی باید پیوسته مورد توجه و تأکید خاص قرار گیرد (سعیدی، ۱۳۸۹: ۱۷۴). از سوی دیگر، باید با ارزیابی شاخص‌های اقتصادی، اجتماعی و محیط‌زیستی، به تبیین جایگاه گردشگری در توسعه روستایی پرداخت. در این میان، توجه به رویه توسعه پایدار و تطابق اهداف گردشگری روستایی با توسعه روستایی، لازم به‌نظر می‌رسد. در جدول ۱ اهداف توسعه پایدار، توسعه گردشگری روستایی و توسعه روستایی به‌تفکیک بیان شده است.

جدول ۱. اهداف توسعه پایدار، توسعه گردشگری روستایی و توسعه روستایی

اهداف توسعه روستایی	اهداف توسعه گردشگری روستایی	اهداف توسعه پایدار
<ul style="list-style-type: none"> • افزایش تولید محصولات کشاورزی • توسعه فرصت‌های شغلی روستایی • تأمین نیازهای روستایی • بهبود بهره‌وری و درآمد روستایی • کاهش فقر و افزایش رفاه روستایی • توسعه مشارکت روستایی • برآوری امنیت شغلی و غذایی • انتقال منابع عمومی به نواحی روستایی • بهبود زیرساخت‌های روستایی • کاهش مهاجرت‌های روستایی • تقویت جایگاه روستا در اقتصاد ملی و منطقه‌ای • توجه به تاریخ و فرهنگ بومی 	<ul style="list-style-type: none"> • توسعه کشاورزی و بهبود صنایع دستی روستایی • افزایش مشارکت‌های روستایی • ارتقای کیفیت زندگی • بهبود رفاه اجتماعی • برآوری رضایتمندی روستایی • امنیت انسانی-غذایی-فرهنگی • کاهش مهاجرت‌های روستایی • حفاظت فرهنگ بومی روستایی • اشتغال‌زایی روستایی • افزایش درآمد خانوارهای روستایی • استفاده بهینه و کارآمد از منابع محلی • استفاده مناسب از منابع بدون استفاده 	<ul style="list-style-type: none"> • حفاظت و نگهداشت محیط‌زیست • ترکیب متعادل اقتصاد و محیط در فرایند تصمیم‌گیری • تأمین نیازهای اساسی: (اشتغال، غذا، آب و بهداشت) • استفاده بهینه از منابع محیطی • احترام به حقوق نسل‌های آینده در بهره‌گیری از منابع • گسترش هم‌زمان رشد اقتصادی-اجتماعی و محیط‌زیستی

منبع: ازکیا، ۱۳۹۲: ۱۱۰

گردشگری پایدار دارای ابعاد، عناصر و مفاهیم مختلفی است و شواهد بسیاری حاکی از آن است که گردشگری متعارف از تک‌بعدی بودن به سمت چندوجهی بودن در حال حرکت است. براین‌مبنا، در سال ۲۰۱۰ در اجلاس زمین در ریو و به‌ویژه قطعنامه ۱۷، برای تحقق رهیافت جدیدی از گردشگری، یعنی توسعه پایدار گردشگری (STD) و ارزیابی پیامدهای آن بر جوامع میزبان، پیشنهادهایی بیان شد که توجه برنامه‌ریزان و پژوهشگران را به‌خود جلب کرد. توسعه پایدار گردشگری، رهیافت جدیدی نسبت به گردشگری پایدار محسوب می‌شود که از سال ۱۹۹۲ و در طی موج سوم توسعه گردشگری مطرح شد. در این رهیافت، اصول اساسی توسعه و توسعه پایدار بیش از خود گردشگری و اجزا و عناصر آن مدنظر قرار گرفتند؛ چراکه در رهیافت توسعه گردشگری پایدار، گردشگری به‌مثابه چرخ‌هایی برای توسعه پایدار قلمداد می‌شود و اصول اساسی توسعه پایدار همانند کاهش فقر روستایی، عدالت و توزیع درآمد،

برابری میان‌نسلی و بین‌نسلی، تنوع زیستی و مانند اینها مدنظر است. از این‌رو، در این رهیافت جدید، مفهوم پایداری اقتصادی به‌طور عمده با معیارهایی همچون سهم گردشگری در کاهش فقر (فراقدر بودن گردشگری یا ضدفقر بودن)، توزیع درآمد، ثروت و منابع قدرت اقتصادی و معیشت پایدار ساکنان محلی و...، مفهوم پایداری محیطی با معیارهایی همانند مشارکت در حفظ طبیعت (تنوع زیستی)، دسترسی و منافع ناشی از مشارکت و مانع گرم شدن زمین شدن و... و در نهایت، مفهوم پایداری اجتماعی-فرهنگی با معیارهایی همانند رعایت حقوق زمین و مردم محلی، رعایت زندگی شرافتمندانه و افزایش رضایتمندی مردم، توانمندسازی و مشارکت فعالانه مردم در توسعه، رعایت روابط جنسیتی (حقوق زنان) و رعایت شرایط و حقوق کار مشخص می‌شود. با توجه به این رهیافت، با بهره‌گیری از گردشگری روستایی می‌توان گامی در جهت توسعه روستاهای ایران برداشت (ازکیا و کامور، ۱۳۹۲: ۱۱۰-۱۱۱).

برای دستیابی به توسعه پایدار گردشگری قانونگذاران، برنامه‌ریزان و مدیران باید قادر به تعریف این مرز و سنجش آن باشند (منشی‌زاده و دیگران، ۱۳۹۰: ۱۲).

به‌نظر پژوهشگران، آنچه را تاکنون درخصوص توسعه روستایی و شاخص‌ها و ابعاد آن مطرح شد، نمی‌توان با تمامی روستاها انطباق داد. نبود توازن در امکانات و زیرساخت‌های روستاها و به‌طور کلی، سطح زندگی در روستاها بسیار مشهود است. برخی از روستاها در موقعیت مناسبی قرار دارند؛ درحالی‌که برخی روستاهای دیگر در شرایط بسیار نامناسبی به‌ویژه از نظر اقتصادی قرار دارند. کشاورزی، دامپروری، جنگلداری و به‌طور کلی منابع طبیعی که بنیان‌های اقتصادی روستاییان بودند، کاهش یافته‌اند و سبب کم‌رنگ شدن یا از بین رفتن کسب‌وکارهای روستاییان شده است. کارآفرینی تنها راهبرد مناسب برای توسعه اقتصادی روستاها در زمینه‌های مختلف از جمله گردشگری نیست؛ اما نسبت به دیگر راهبردها، هزینه کمتری دارد و برای محیط روستایی مناسب‌تر است. روستاها نیز همچون شهرها، مملو از فرصت‌های جدید و کشف‌نشده‌اند که کشف و بهره‌برداری به‌موقع از این فرصت‌ها و ایجاد کسب‌وکارهای جدید و رقابت‌پذیر بر مبنای آنها، ممکن است مزایای اقتصادی چشمگیری برای روستاییان به‌همراه آورد (سازمان همیاری اشتغال فارغ‌التحصیلان، ۱۳۸۶). در این میان، گردشگری روستایی در مناطق مختلف ایران به‌خصوص در روستاهای استان چهارمحال و

بختیاری، ممکن است با بهره‌گیری از ظرفیت‌های کارآفرینانه در جهت اهداف توسعه پایدار اقتصادی سکونتگاه‌های روستایی قرار گیرد و توسعه پایدار را برای مردم فراهم آورد.

روش پژوهش

در بررسی موانع و مسائل پیش‌روی گردشگری روستایی به‌منظور توسعه پایدار اقتصادی در ۶۹ سکونتگاه روستایی شهرستان کیار استان چهارمحال و بختیاری و با تأکید بر کارآفرینی، از روش پژوهش اسنادی و پیمایشی استفاده شد. در ابتدا، برای بررسی موضوع توسعه پایدار اقتصادی سکونتگاه‌های روستایی با رویکرد کارآفرینی از دیدگاه صاحب‌نظران و نظریه‌پردازان از روش اسنادی استفاده شد.

همچنین با استفاده از روش پیمایشی به‌منظور اولویت‌بندی مسائل و شناخت موانع پیش‌روی گردشگری روستایی برای رسیدن به توسعه پایدار اقتصادی با رویکرد کارآفرینانه در منطقه مورد بررسی، از ۳ دیدگاه مبتنی بر مصاحبه‌های به‌عمل‌آمده با ابزار پرسشنامه و با ۳ گروه نمونه آماری مردم محلی، کارشناسان و مسئولان، عمده‌ترین مسائل مطرح در زمینه گردشگری روستاهای شهرستان کیار شناسایی و اولویت‌بندی شدند.

جامعه آماری این پژوهش جمعیت روستاهای شهرستان کیار، مسئولان و کارشناسان مرتبط با شهرستان بودند. انتخاب نمونه آماری مسئولان و کارشناسان به‌صورت هدفمند و با روش گلوله برفی^۱ انجام گرفت. جامعه آماری مسئولان در شهرستان کیار و استان چهارمحال و بختیاری، ترکیبی از استادان دانشگاه‌ها، مدیران ارشد استان، نمایندگان مجلس، صاحب‌نظران و دیگر افراد مؤثری بود که به‌صورت هدفمند و با بررسی دانش و آگاهی ایشان از منطقه مورد پژوهش انتخاب شدند. در اینجا، منظور از کارشناسان، کارکنان سازمان‌ها و نهادهایی که به‌طور مستقیم با روستاها ارتباط دارند، مدیران محلی و بخشی، شوراهای اسلامی و دهیاران است.

انتخاب نمونه روستاییان به شیوه طبقه‌ای تصادفی صورت پذیرفت. از بین جمعیت بیش از ۱۸ سال که در سکونتگاه‌های روستایی شهرستان کیار بالغ بر ۱۹۰۰۰ نفرند، براساس فرمول کوکران، تعداد نمونه مورد نیاز، یعنی ۳۷۷ نفر و به‌طورکلی ۳۸۰ نفر انتخاب شد. حجم نمونه

1. Snowball Sampling

کارشناسان با توجه به نوع ارتباط آنان با روستاهای منطقه کیار و تخصص و شناخت آنان نسبت به روستاها، ۱۲۰ نفر و حجم نمونه خبرگان ۸۳ نفر بود. همچنین، برای انتخاب حجم نمونه آماری جامعه روستایی در شهرستان کیار، از روش سهمیه‌ای استفاده شد.

از تعداد ۶۹ روستا در شهرستان کیار، ۱۶ روستا خالی از سکنه‌اند که این روستاها با وجود داشتن ظرفیت‌های بالقوه و حتی قابلیت‌های بالفعل فراوان در حوزه گردشگری، به دلیل نبود زیرساخت‌های لازم، خالی از سکنه شده‌اند.

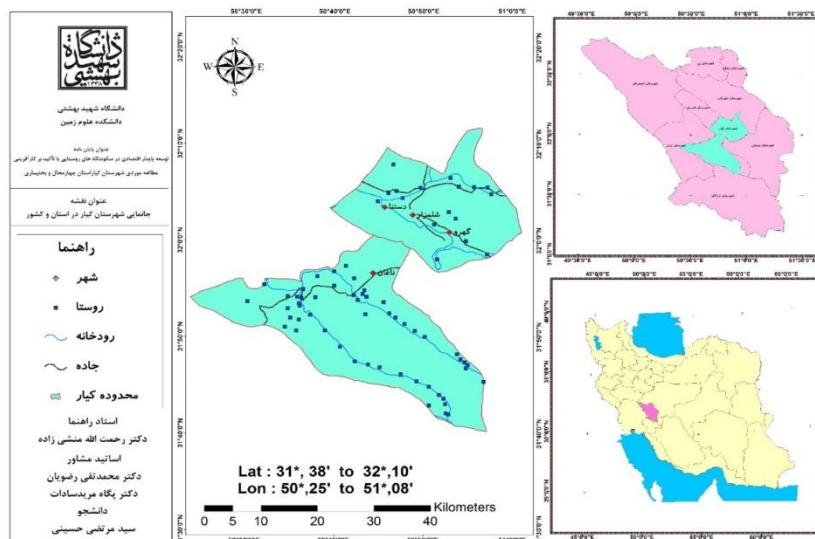
پرسش‌های پرسشنامه به شناسایی مسائل و موانع مرتبط با توسعه گردشگری روستایی می‌پردازد که دارای ۳ بخش وجود مسئله، شدت مسئله و میزان اعتقاد پاسخگو به پاسخ خود است. دو بخش اول، یعنی وجود مسئله و شدت آن، مربوط به اظهارنظر پاسخگو به پرسش مربوط است و بخش سوم درباره اعتقادی است که پاسخگو به پاسخ خود دارد که تاحدزیادی با توجه به واکنش‌های فرد نسبت به پرسش و چگونگی واکنش آن نسبت به موضوع موردبحث می‌توان این اعتقاد را دریافت.

برای تعیین شدت مسائل پیش‌روی گردشگری روستایی، به هریک از مسائل موردنظر امتیازی بین ۱-۱۰ از منظر هر ۳ گروه پاسخگو داده شد. عدد ۱-۱۰ نوعی درجه‌بندی متناسب با درصد شدت این مسائل در روستاهای شهرستان است. میزان اعتقاد به پاسخ باید بیش از ۵۰ درصد باشد، زیرا در غیراین صورت پاسخ داده‌شده بیانگر شدت وجود مسئله در روستا نخواهد بود.

شدت وجود یک مسئله با میزان اعتقاد به پاسخ لزوماً همبسته کامل نیستند؛ یعنی ممکن است میزان شدت نبود تمایل اهالی روستا به مشارکت (به‌مثابه یک مسئله) از دیدگاه یک فرد، ۹ باشد، ولی میزان اعتقاد به آن، ۶۰ درصد باشد نه ۹۰ درصد و پس از آن، با استفاده از تحلیل آنالیز واریانس، مسائل گردشگری روستایی اولویت‌بندی شد.

محدوده و قلمرو پژوهش

در استان چهارمحال و بختیاری روستاهای بسیار زیادی در ۹ شهرستان شهرکرد، سامان، بن، لردگان، بروجن، فارسان، کیار، اردل و کوهرنگ وجود دارد. با توجه به تعداد زیاد روستاهای استان، از بین شهرستان‌ها، شهرستان کیار به دلیل تنوع بیشتر فرهنگی، محیط‌زیستی و اقلیمی و قابلیت‌های بالقوه متنوع نسبت به شهرستان‌های دیگر، به‌مثابه جامعه آماری انتخاب شد.



نقشه ۱. موقعیت جغرافیایی و مکانی شهرستان کیار

منبع: سازمان برنامه و بودجه استان چهارمحال و بختیاری، معاونت آمار و اطلاعات و GIS

شهرستان کیار با وسعت ۱۴۵۱ کیلومتر مربع در مرکز استان چهارمحال و بختیاری واقع شده و دارای ۲ بخش، ۴ شهر و ۴ دهستان است. شلمزار مرکز آن، در فاصله ۳۵ کیلومتری شهرکرد قرار دارد. همان‌طور که در نقشه ۱ مشاهده می‌شود، این شهرستان دارای ۶۹ سکونتگاه روستایی است. شهرستان کیار دارای ۲ بخش مرکزی و ناغان و دارای ۴ دهستان کیار شرقی، کیار غربی، ناغان و مشایخ است. از نظر وضعیت گردشگری، بیشتر روستاهای جنوبی شهرستان به دلیل قرار گرفتن در حاشیه رودخانه، دارای منابع بسیار مناسبی برای گردشگری‌اند.

وضعیت منطقه مورد پژوهش

شهرستان کیار در استان چهارمحال و بختیاری در سال ۱۳۸۶ از منتزع شدن شهرستان‌های اردل و شهرکرد و الحاق آنها به یکدیگر ایجاد شد. شهرستان کیار با مرکزیت شهر شلمزار متشکل از ۲ بخش (مرکزی و ناغان) و ۴ دهستان (کیار شرقی، کیار غربی، ناغان و مشایخ) است. این شهرستان دارای ۶۹ سکونتگاه روستایی است که ۱۶ روستای آن به دلایل مختلف از سکنه خالی شده‌اند. این شهرستان دارای قابلیت‌های بالقوه گردشگری بسیاری است؛ می‌توان به

مناطق گردشگری طبیعی اعم از مناطق گردشگری کوه یمری در روستای موسی‌آباد، مناطق بکر مشایخ و سبزکوه بختیاری، قرار گرفتن روستاهای زیبا و دیدنی در مسیر رودخانه کارون، طبیعت بکر و دارای درختان بلوط و سرو وحشی و کوه‌های سربه‌فلک‌کشیده و دره‌های عمیق و آبشارهای بلند و همچنین جاذبه‌های تاریخی چون قلعه تاریخی صمصام‌السلطنه در شلمزار و قلعه امیرمفخم در روستای دزک و حتی جاذبه‌های دینی و اقلیتی چون امامزاده‌ها و قبرستان ارامنه اشاره داشت. براساس نتایج سرشماری عمومی نفوس و مسکن در سال ۱۳۹۵، جمعیت شهرستان برابر ۵۰۹۷۶ نفر بود که از این تعداد، ۲۴۴۳۰ نفر در شهر و ۲۶۵۴۲ نفر در ۵۳ نقطه روستایی شهرستان ساکن بودند (سرشماری نفوس و مسکن، ۱۳۹۵).

هرچند روستاهای این شهرستان دارای قابلیت‌های زیادی از جمله بوم‌گردی، معادن، باغات و آب فراوان برای شیلات‌اند، از نظر توسعه پایدار اقتصادی، روستاهای شهرستان کیار جزء روستاهای کمتر برخوردار و از نظر اقتصادی، بسیار ضعیف‌اند؛ به گونه‌ای که برخی روستاها به دلیل مهاجرت با وجود قابلیت‌های زیاد اقتصادی از سکنه خالی شده‌اند. بررسی قابلیت‌های روستاهای شهرستان کیار گویای آن است که با وجود مشکلاتی از جمله بیکاری، مهاجرت، نداشتن درآمد کافی و غیره، می‌توان با هماهنگی عناصر فرهنگی، اقتصادی و گردشگری و حمایت از توانمندی‌های مردم روستا و ایجاد فضای کارآفرینانه و استفاده از ظرفیت‌های گردشگری منطقه، توسعه پایدار اقتصادی در روستاهای این شهرستان را رقم زد؛ به ویژه آنکه در فضای امروز، کارآفرینی در گردشگری روستا به مثابه راه‌حلی بالقوه در توسعه اقتصادی مناطق روستایی و بازسازی مناطق روستایی به خصوص در روستاهایی است که فعالیت‌های سنتی کشاورزی و به تبع آن تولید محصولات محلی در آنها کاهش یافته و جایگزین مناسبی برای آن صورت نگرفته است. این پژوهش نیز با هدف توجه به گردشگری روستایی با رویکرد کارآفرینی، شناسایی مسائل و چالش‌ها در جهت دستیابی روستاها به توسعه پایدار اقتصادی انجام گرفته است. پژوهشگران در این مقاله در پی پاسخگویی به این پرسش‌اند که «موانع توسعه گردشگری روستایی که منجر به نبود یا به تعویق افتادن توسعه پایدار اقتصادی در سکونتگاه‌های روستایی شهرستان کیار با رویکرد کارآفرینانه می‌شوند، چیست؟».

یافته‌های پژوهش

توزیع فراوانی سنی و جنسیتی نمونه‌ها

توزیع فراوانی نمونه‌ها برحسب جنسیت، گروه‌های سنی و درصد پاسخگویی به پرسش‌ها برحسب گروه سنی به شرح جدول ۲ است.

در این پژوهش، ۲۴ مسئله اجتماعی، اقتصادی، نهادی و محیطی در حوزه گردشگری روستاهای شهرستان کیار با رویکرد کارآفرینانه به منظور بررسی احصا شد.

جدول ۲. توزیع فراوانی نمونه‌ها برحسب جنسیت و گروه سنی

گروه سنی	مردم				کارشناسان				مستولان			
	زن	مرد	کل	درصد	زن	مرد	کل	درصد	زن	مرد	کل	درصد
۱۵ تا ۲۹ ساله	۶۲	۶۹	۱۳۱	۳۴/۴	۱۲	۶	۱۸	۱۵	۱	۱۲	۱۳	۱۵/۶
۳۰ تا ۳۹ ساله	۴۷	۶۸	۱۱۵	۳۰/۳	۲۹	۲۴	۵۳	۴۴/۱	۷	۲۲	۲۹	۳۴/۹
۴۰ تا ۴۹ ساله	۲۶	۵۳	۷۹	۲۰/۸	۷	۳۶	۴۳	۵۳/۸	۲	۲۶	۲۸	۳۳/۷
۵۰ تا ۵۹ ساله	۸	۲۷	۳۵	۹/۲	۲	۲	۴	۳/۳	۰	۸	۸	۹/۶
۶۰ ساله و بیشتر	۱	۱۶	۱۷	۴/۵	۰	۰	۰	۰	۰	۳	۰	۳/۶
بی‌پاسخ	۳	۱	۴	۱	۱	۰	۱	۰/۸	۰	۰	۰	۰
جمع	۱۴۶	۲۳۴	۳۸۰	۱۰۰	۵۱	۶۹	۱۲۰	۱۰۰	۱۰	۷۳	۸۳	۱۰۰

تحلیل مسائل پیش‌روی گردشگری روستایی در توسعه پایدار اقتصادی با رویکرد کارآفرینانه

در روستاهای مورد بررسی از دیدگاه ۳ گروه پاسخگویان مردم روستا، کارشناسان و خبرگان به منظور شناسایی مشکلات و موانع پیش‌روی گردشگری روستایی با هدف توسعه پایدار اقتصادی با رویکرد کارآفرینانه در منطقه مورد پژوهش، پس از بررسی اسناد بالادستی و مشاهدات از منطقه، گفت‌وگوی با مردم محلی و در نهایت، دسته‌بندی اولیه مسائل و موانع با نظر صاحب‌نظران در یک پنل تخصصی، میزان وجود مسائل از نظر ۳ دیدگاه به دست آمد که در جدول ۳ نشان داده شده است.

واکاوی موانع گردشگری روستایی برای رسیدن به توسعه پایدار اقتصادی سکونتگاه‌های روستایی با ... ۶۲۳

جدول ۳. درصد وجود مسائل پیش‌روی گردشگری روستایی به‌منظور توسعه پایدار اقتصادی با رویکرد کارآفرینانه در شهرستان کیار از منظر ۳ دیدگاه مردم، کارشناسان و مسئولان

ردیف	مسائل	مردم	مسائل	کارشناسان	مسائل	مسئولان
۱	ضعف دسترسی به امکانات و خدمات اجتماعی برای توسعه گردشگری	۸۸/۷	ضعف دسترسی به امکانات و خدمات اجتماعی برای توسعه گردشگری	۹۶/۶	ضعف تعاملات مردم با رویکرد ایجاد فضای کارآفرینی در روستا	۹۴
۲	ضعف مشارکت مردم در فعالیت‌های اقتصادی	۸۸/۶	نارضایتی از مشاغل کشاورزی	۹۵	نبود نهادهای مشاوره‌ای	۹۲/۸
۳	بی‌اعتمادی به مسئولان و مدیران برای اقدام به فعالیت‌های کارآفرینانه گردشگری	۸۸/۵	نبود نهادهای مشاوره‌ای	۹۴/۷	ضعف دسترسی به امکانات و خدمات اجتماعی برای توسعه گردشگری	۹۱/۴
۴	نبود اطلاع از مشاغل جدید حوزه گردشگری	۸۵/۵	ضعف تعاملات مردم با رویکرد ایجاد فضای کارآفرینی در روستا	۹۳/۱	نارضایتی از مشاغل کشاورزی	۹۰/۱
۵	ضعف در تأمین منابع مالی مشاغل گردشگر محور	۸۲/۹	نبود تمایل به ماندن در روستا	۸۹/۷	وجود مخاطرات طبیعی (سیل و قرار گرفتن روی گسل)	۸۷/۸
۶	نارضایتی از مشاغل کشاورزی	۸۲/۵	ضعف مشارکت مردم در فعالیت‌های اقتصادی	۸۸	نبود مشارکت در تشکل‌های محلی	۸۷/۷
۷	قوانین محیط‌زیستی سخت‌گیرانه	۸۲/۱	نبود اطلاع از مشاغل جدید حوزه گردشگری	۸۸	نبود اطلاع از مشاغل جدید حوزه گردشگری	۸۷/۷
۸	نبود مشارکت در تشکل‌های محلی	۸۰/۱	نبود افزایش درآمد در روستا	۸۸	قوانین دست‌وپاگیر در راه‌اندازی کسب‌وکارهای گردشگر محور	۸۶/۶
۹	ضعف تعاملات مردم با رویکرد ایجاد فضای کارآفرینی در روستا	۷۷/۷	وجود مسائل و آسیب‌های اجتماعی مانند اعتیاد و... در بین اهالی به‌ویژه جوانان	۸۷/۵	وجود مسائل و آسیب‌های اجتماعی مانند اعتیاد و... در بین اهالی به‌ویژه جوانان	۸۵/۲
۱۰	بی‌میلی جوانان به کار در روستا	۷۵/۹	ضعف در تأمین منابع مالی مشاغل گردشگر محور	۸۷/۲	نبود نهادهای اجتماعی	۸۵/۳
۱۱	نبود افزایش درآمد در روستا	۷۵/۷	نشناختن بازار	۸۵/۲	قوانین محیط‌زیستی سخت‌گیرانه	۸۵/۱
۱۲	وجود مسائل و آسیب‌های اجتماعی مانند اعتیاد و... در بین اهالی به‌ویژه جوانان	۷۵/۳	نبود مشارکت در تشکل‌های محلی	۸۳/۵	بی‌میلی جوانان به کار در روستا	۸۵/۱

ادامه جدول ۳. درصد وجود مسائل پیش‌روی گردشگری روستایی به‌منظور توسعه پایدار اقتصادی با رویکرد

کارآفرینانه در شهرستان کیار از منظر ۳ دیدگاه مردم، کارشناسان و مسئولان

ردیف	مسائل	مردم	مسائل	کارشناسان	مسائل	مسئولان
۱۳	وجود مخاطرات طبیعی (سیل، قرار گرفتن روی گسل)	۷۳/۹	وجود مخاطرات طبیعی (سیل، قرار گرفتن روی گسل)	۸۳/۲	نبود افزایش درآمد در روستا	۸۳/۱
۱۴	بی‌اعتمادی به زنان در راهاندازی کسب‌وکار	۷۳/۶	بی‌اعتمادی به مسئولان و مدیران برای اقدام به فعالیت‌های کارآفرینانه گردشگری	۸۱	ضعف فرهنگی	۸۳/۲
۱۵	خطرپذیری کم مردم برای ورود به فعالیت‌های گردشگری	۷۳/۳	نبود نهادهای اجتماعی	۸۱/۲	نبود مشارکت مردم در فعالیت‌های اجتماعی	۸۳/۲
۱۶	نبود مشارکت مردم در فعالیت‌های اجتماعی	۷۳/۳	نبود مشارکت مردم در فعالیت‌های اجتماعی	۸۱/۵	درون‌گرایی افراد روستا	۸۳/۲
۱۷	قوانین دست‌وپا گیر در راهاندازی کسب‌وکارهای گردشگرمحور	۷۳/۳	بی‌میلی جوانان به کار در روستا	۸۰/۱	ضعف در تأمین منابع مالی مشاغل گردشگرمحور	۸۱/۱
۱۸	نشناختن بازار	۷۳	خطرپذیری کم مردم برای ورود به فعالیت‌های گردشگری	۸۰/۱	بی‌اعتمادی به مسئولان و مدیران برای اقدام به فعالیت‌های کارآفرینانه گردشگری	۸۰/۷
۱۹	نبود نهادهای اجتماعی	۷۳	بی‌اعتمادی به زنان در راهاندازی کسب‌وکار	۸۰/۵	استفاده نکردن از فناوری در روستا	۸۰/۵
۲۰	درون‌گرایی افراد روستا	۷۲/۶	قوانین دست‌وپاگیر در راهاندازی کسب‌وکارهای گردشگرمحور	۸۰/۶	نشناختن بازار	۸۰/۴
۲۱	ضعف فرهنگی	۷۲/۳	ضعف فرهنگی	۸۰/۳	خطرپذیری کم مردم برای ورود به فعالیت‌های گردشگری	۸۰/۲
۲۲	نبود نهادهای مشاوره‌ای	۷۲	درون‌گرایی افراد روستا	۸۰/۴	بی‌اعتمادی به زنان در راهاندازی کسب‌وکار	۸۰
۲۳	استفاده نکردن از فناوری در روستا	۷۲	استفاده نکردن از فناوری در روستا	۸۰/۱	بی‌میلی به ماندن در روستا	۷۳/۲
۲۴	بی‌میلی به ماندن در روستا	۷۲	قوانین محیط‌زیستی سخت‌گیرانه	۸۰/۱	ضعف مشارکت مردم در فعالیت‌های اقتصادی	۷۳

در جدول ۳، وجود مسائل و موانع گردشگری روستایی از نظر ۳ دیدگاه مشخص شده و با اولویت‌بندی نشان داده شده است. همان‌طور که مشاهده می‌شود، میانگین وجود مسائل گردشگری روستایی در شهرستان کیار، از دیدگاه مردم ۷۷/۴، میانگین نظر کارشناسان ۸۵/۲۳ و میانگین نظر مسئولان ۸۶/۰۸ است که براین اساس، میانگین وجود مسائل از دیدگاه کارشناسان و مسئولان بیشتر از دیدگاه مردم است.

شدت وجود مسائل پیش‌روی توسعه پایدار اقتصادی با رویکرد کارآفرینی در روستاهای شهرستان کیار

برای تعیین شدت وجود مسائل پیش‌روی گردشگری روستایی به‌منظور توسعه پایدار اقتصادی با رویکرد کارآفرینی در روستاهای شهرستان کیار، از ۳ دیدگاه مبتنی بر امتیاز داده‌شده به هریک از مسائل (امتیاز بین ۱-۱۰) میانگین هریک از گویه‌ها تعیین شد. مطابق نتایج درج‌شده در جدول ۴، میانگین همه گویه‌ها از منظر هر ۳ گروه پاسخگو، بیشتر از حد متوسط (۵) بود که بیانگر شدت به‌نسبت زیاد وجود این مسائل در منطقه است.

براساس نتایج مندرج در جدول ۴، میانگین شدت مسئله از دیدگاه مردم ۷/۱۷، از دیدگاه کارشناسان ۶/۵۳ و از دیدگاه مسئولان ۵/۷۹ است که در این بخش، از نظر شدت وجود مسائل، میانگین نظر مردم بیش از کارشناسان و مسئولان بود. به‌نظر می‌رسد مسئولان و کارشناسان محتاطانه‌تر در خصوص شدت وجود مسائل پیش‌روی توسعه پایدار اقتصادی با رویکرد کارآفرینی در روستاهای شهرستان کیار اظهار نظر کرده‌اند.

- میزان اعتقاد به پاسخ شدت وجود مسائل توسعه پایدار اقتصادی با رویکرد کارآفرینانه از دیدگاه مردم، کارشناسان و مسئولان

به‌منظور اجتناب از پاسخ‌های تصادفی در خصوص شدت مسائل تأثیرگذار بر گردشگری روستایی و توسعه پایدار اقتصادی با رویکرد کارآفرینانه، میزان اعتقاد پاسخگویان به شدت وجود هر مسئله نیز مشخص شد. میزان اعتقاد عددی بین ۵۰ تا ۱۰۰ درصد است و براین اساس، تأثیر میزان اعتقاد در شدت وجود مسئله مربوط محاسبه شد که در جدول ۵ نشان داده شده است.

جدول ۴. شدت وجود مسائل پیش‌روی گردشگری روستایی و توسعه پایدار اقتصادی با رویکرد کارآفرینانه در شهرستان کیار از منظر ۳ گروه پاسخگو

ردیف	مسائل	مردم	مسائل	کارشناسان	مسائل	مسئولان
۱	نبود افزایش درآمد در روستا	۸/۴	نشناختن بازار	۷/۸	نبود افزایش درآمد در روستا	۶/۸
۲	قوانین دست‌وپاگیر در راه‌اندازی کسب و کارهای گردشگرمحور	۸/۱	ضعف فرهنگی	۷/۱	نشناختن بازار	۶/۷
۳	ضعف در تأمین منابع مالی مشاغل گردشگرمحور	۸	بی‌میلی به ماندن در روستا	۶/۹	بی‌میلی به ماندن در روستا	۶/۵
۴	بی‌اعتمادی به مسئولان و مدیران برای اقدام به فعالیت‌های کارآفرینانه گردشگری	۷/۹	نبود افزایش درآمد در روستا	۶/۸	ضعف در تأمین منابع مالی مشاغل گردشگرمحور	۶/۳
۵	نشناختن بازار	۷/۵	درون‌گرایی افراد روستا	۶/۷	قوانین دست‌وپاگیر در راه‌اندازی کسب‌وکارهای گردشگرمحور	۶/۱
۶	قوانین محیط‌زیستی سخت‌گیرانه	۷/۴	وجود مسائل و آسیب‌های اجتماعی مانند اعتماد و... در بین اهالی به‌ویژه جوانان	۶/۶	نبود مشارکت مردم در فعالیت‌های اجتماعی	۵/۸
۷	نبود نهادهای مشاوره‌ای	۷/۳	وجود مخاطرات طبیعی (سیل و) قرار گرفتن روی گسل	۶/۵	ضعف فرهنگی	۵/۷
۸	وجود مخاطرات طبیعی (سیل و) قرار گرفتن روی گسل	۷/۳	نبود مشارکت در تشکل‌های محلی	۶/۴	نبود نهادهای مشاوره‌ای	۵/۵
۹	ضعف مشارکت مردم در فعالیت‌های اقتصادی	۷/۱	نبود نهادهای مشاوره‌ای	۶/۳	بی‌میلی جوانان به کار در روستا	۵/۳
۱۰	وجود مسائل و آسیب‌های اجتماعی مانند اعتماد و... در بین اهالی به‌ویژه جوانان	۷	نبود نهادهای اجتماعی	۶/۲	درون‌گرایی افراد روستا	۵/۳
۱۱	نبود مشارکت در تشکل‌های محلی	۷	بی‌اعتمادی به مسئولان و مدیران برای اقدام به فعالیت‌های کارآفرینانه گردشگری	۶/۲	قوانین محیط‌زیستی سخت‌گیرانه	۵/۳
۱۲	ضعف دسترسی به امکانات و خدمات اجتماعی برای توسعه گردشگری	۶/۹	قوانین دست‌وپاگیر در راه‌اندازی کسب‌وکارهای گردشگرمحور	۶/۲	استفاده نکردن از فناوری در روستا	۵/۲

واکاوای موانع گردشگری روستایی برای رسیدن به توسعه پایدار اقتصادی سکونتگاه‌های روستایی با ... ۶۲۷

ادامه جدول ۴. شدت وجود مسائل پیش‌روی گردشگری روستایی و توسعه پایدار اقتصادی با رویکرد

کارآفرینانه در شهرستان کیار از منظر ۳ گروه پاسخگو

ردیف	مسائل	مردم	مسائل	کارشناسان	مسائل	مسئولان
۱۳	استفاده نکردن از فناوری در روستا	۶/۸	نبود مشارکت مردم در فعالیتهای اقتصادی	۶/۱	بی‌اعتمادی به زنان در راه‌اندازی کسب‌وکار	۵/۱
۱۴	بی‌اعتمادی به زنان در راه‌اندازی کسب‌وکار	۶/۸	بی‌میلی جوانان به کار در روستا	۶/۱	خطرپذیری کم مردم برای ورود به فعالیتهای گردشگری	۵/۱
۱۵	خطرپذیری کم مردم برای ورود به فعالیتهای گردشگری	۶/۵	ضعف در تأمین منابع مالی مشاغل گردشگرمحور	۶/۱	نبود اطلاع از مشاغل جدید حوزه گردشگری	۵/۱
۱۶	ضعف تعاملات مردم با رویکرد ایجاد فضای کارآفرینی در روستا	۶/۲	استفاده نکردن از فناوری در روستا	۶	ضعف تعاملات مردم با رویکرد ایجاد فضای کارآفرینی در روستا	۵/۱
۱۷	بی‌میلی به ماندن در روستا	۶/۲	ضعف دسترسی به امکانات و خدمات اجتماعی برای توسعه گردشگری	۵/۹	ضعف دسترسی به امکانات و خدمات اجتماعی برای توسعه گردشگری	۵
۱۸	نبود اطلاع از مشاغل جدید حوزه گردشگری	۶/۲	قوانین محیط‌زیستی سخت‌گیرانه	۵/۷	ضعف مشارکت مردم در فعالیتهای اقتصادی	۴/۸
۱۹	نبود نهادهای اجتماعی کشاورزی	۶/۱	نارضایتی از مشاغل کشاورزی	۵/۶	نارضایتی از مشاغل کشاورزی	۴/۷
۲۰	نبود مشارکت مردم در فعالیتهای اجتماعی	۶	بی‌اعتمادی به زنان در راه‌اندازی کسب‌وکار	۵/۶	وجود مخاطرات طبیعی (سیل و قرار گرفتن روی گسل)	۴/۷
۲۱	نارضایتی از مشاغل کشاورزی	۶	نبود اطلاع از مشاغل جدید حوزه گردشگری	۵/۵	نبود مشارکت در تشکل‌های محلی	۴/۵
۲۲	بی‌میلی جوانان به کار در روستا	۶	خطرپذیری کم مردم برای ورود به فعالیتهای گردشگری	۵/۴	وجود مسائل و آسیب‌های اجتماعی مانند اعتیاد و... در بین اهالی به‌ویژه جوانان	۴/۳
۲۳	ضعف فرهنگی	۵/۲	نبود مشارکت مردم در فعالیتهای اجتماعی	۵/۳	بی‌اعتمادی به مسئولان و مدیران برای اقدام به فعالیتهای کارآفرینانه گردشگری	۴/۳
۲۴	درون‌گرایی افراد روستا	۵/۱	ضعف تعاملات مردم با رویکرد ایجاد فضای کارآفرینی در روستا	۵/۲	نبود نهادهای اجتماعی	۴

جدول ۵. درصد میزان اعتقاد به شدت وجود مسائل پیش‌روی گردشگری روستایی به‌منظور توسعه پایدار اقتصادی با رویکرد کارآفرینانه در شهرستان کیار از منظر ۳ دیدگاه

ردیف	مشکل	مردم روستا	مسئله	کارشناسان	مسئله	مخبرگان
۱	قوانین محیط‌زیستی سخت‌گیرانه	۷/۳	بی‌میلی به ماندن در روستا	۶/۱	ضعف تعاملات مردم با رویکرد ایجاد فضای کارآفرینی در روستا	۶
۲	نبود اطلاع از مشاغل جدید حوزه گردشگری	۶/۸	ضعف تعاملات مردم با رویکرد ایجاد فضای کارآفرینی در روستا	۵/۷	نبود افزایش درآمد در روستا	۵/۴
۳	نبود نهادهای مشاوره‌ای	۶/۱	نبود افزایش درآمد در روستا	۵/۷	بی‌میلی به ماندن در روستا	۵/۳
۴	نبود افزایش درآمد در روستا	۶/۱	نبود نهادهای مشاوره‌ای	۵/۷	نبود نهادهای مشاوره‌ای	۴/۹
۵	ضعف تعاملات مردم با رویکرد ایجاد فضای کارآفرینی در روستا	۶	ضعف دسترسی به امکانات و خدمات اجتماعی برای توسعه گردشگری	۵/۶	نبود اطلاع از مشاغل جدید حوزه گردشگری	۴/۹
۶	ضعف در تأمین منابع مالی مشاغل گردشگر محور	۵/۹	نبود اطلاع از مشاغل جدید حوزه گردشگری	۵/۵	ضعف دسترسی به امکانات و خدمات اجتماعی برای توسعه گردشگری	۴/۶
۷	نبود رضایت از مشاغل کشاورزی	۵/۸	نارضایتی از مشاغل کشاورزی	۵/۳	ضعف در تأمین منابع مالی مشاغل گردشگر محور	۴/۶
۸	بی‌اعتمادی به مسئولان و مدیران برای اقدام به فعالیت‌های کارآفرینانه گردشگری	۵/۸	ضعف در تأمین منابع مالی مشاغل گردشگر محور	۵	نبود مشارکت در تشکیل‌های محلی	۴/۵
۹	ضعف دسترسی به امکانات و خدمات اجتماعی برای توسعه گردشگری	۵/۷	نبود مشارکت در تشکیل‌های محلی	۵	نارضایتی از مشاغل کشاورزی	۴/۴
۱۰	نبود مشارکت مردم در فعالیت‌های اجتماعی	۵/۷	وجود مسائل و آسیب‌های اجتماعی مانند اعتیاد و... در بین اهالی به‌ویژه جوانان	۵	وجود مسائل و آسیب‌های اجتماعی مانند اعتیاد و... در بین اهالی به‌ویژه جوانان	۴/۳
۱۱	ضعف مشارکت مردم در فعالیت‌های اقتصادی	۵/۷	نبود مشارکت مردم در فعالیت‌های اجتماعی	۴/۹	نبود مشارکت مردم در فعالیت‌های اجتماعی	۴/۲
۱۲	وجود مخاطرات طبیعی (سبل) و فرار گرفتن روی گسل	۵/۶	بی‌میلی جوانان به کار در روستا	۴/۹	نبود نهادهای اجتماعی	۴/۲
۱۳	نبود مشارکت در تشکیل‌های محلی	۵/۶	قوانین دست‌وپاگیر در راه‌اندازی کسب‌وکارهای گردشگر محور	۴/۷	ضعف مشارکت مردم در فعالیت‌های اقتصادی	۴

واکاوی موانع گردشگری روستایی برای رسیدن به توسعه پایدار اقتصادی سکونتگاه‌های روستایی با ... ۶۲۹

ادامه جدول ۵. درصد میزان اعتقاد به شدت وجود مسائل پیش‌روی گردشگری روستایی به‌منظور توسعه پایدار اقتصادی با رویکرد کارآفرینانه در شهرستان کیار از منظر ۳ دیدگاه

ردیف	مسئله	مردم روستا	مسئله	کاشتکاران	مسئله	خبرگان
۱۴	وجود مسائل و آسیب‌های اجتماعی مانند اعتیاد و... در بین اهالی به‌ویژه جوانان	۵/۴	ضعف مشارکت مردم در فعالیت‌های اقتصادی	۴/۷	قوانین دست‌وپاگیر در راه‌اندازی کسب‌وکارهای گردشگرمحور	۳/۸
۱۵	بی‌میلی به ماندن در روستا	۵/۳	ضعف فرهنگی	۴/۷	استفاده نکردن از فناوری در روستا	۳/۸
۱۶	نبود نهادهای اجتماعی	۵/۳	درون‌گرایی افراد روستا	۴/۶	نشناختن بازار	۳/۸
۱۷	قوانین دست‌وپاگیر در راه‌اندازی کسب‌وکارهای گردشگرمحور	۵/۳	بی‌اعتمادی به مسئولان و مدیران برای اقدام به فعالیت‌های کارآفرینانه گردشگری	۴/۵	بی‌میلی جوانان به کار در روستا	۳/۸
۱۸	بی‌اعتمادی به زنان در راه‌اندازی کسب‌وکار	۵	قوانین محیط‌زیستی سخت‌گیرانه	۴/۵	وجود مخاطرات طبیعی (سیل و قرار گرفتن روی گسل)	۳/۸
۱۹	خطرپذیری کم مردم برای ورود به فعالیت‌های گردشگری	۵	نبود نهادهای اجتماعی	۴/۵	بی‌اعتمادی به زنان در راه‌اندازی کسب‌وکار	۳/۳
۲۰	استفاده نکردن از فناوری در روستا	۵	نشناختن بازار	۴/۳	خطرپذیری کم مردم برای ورود به فعالیت‌های گردشگری	۳/۳
۲۱	بی‌میلی جوانان به کار در روستا	۴/۸	خطرپذیری کم مردم برای ورود به فعالیت‌های گردشگری	۴/۱	ضعف فرهنگی	۳
۲۲	نشناختن بازار	۴/۵	بی‌اعتمادی به زنان در راه‌اندازی کسب‌وکار	۴/۱	درون‌گرایی افراد روستا	۳
۲۳	درون‌گرایی افراد روستا	۴/۱	وجود مخاطرات طبیعی (سیل و قرار گرفتن روی گسل)	۳	قوانین محیط‌زیستی سخت‌گیرانه	۳
۲۴	ضعف فرهنگی	۴/۱	استفاده نکردن از فناوری در روستا	۳	بی‌اعتمادی به مسئولان و مدیران برای اقدام به فعالیت‌های کارآفرینانه گردشگری	۳

با مقایسه جدول ۴ و ۵ می‌توان گفت به‌طورکلی، میزان اعتقاد به پاسخ شدت وجود مسئله کمتر از شدت مسئله است که دلیل آن، تأثیر میزان اعتقاد پاسخگویان به پاسخ‌های خود است.

- رتبه‌بندی از ۳ دیدگاه

اگر بخواهیم براساس نظرهای هر ۳ گروه، مسائل گردشگری روستایی روستاهای شهرستان

کیار را رتبه‌بندی کنیم، باید نظر ۳ گروه در خصوص شدت وجود مسائل با هم تلفیق شوند تا یک رتبه‌بندی کلی از مسائل به دست آید. برای این منظور، یکی از روش‌ها استفاده از بار عاملی نظرهای هر گروه و محاسبه شدت تلفیقی براساس آن به روش تحلیل عاملی است. هرچند دیدگاه مردم با نظر مسئولان و همین‌طور کارشناسان درباره اولویت تفاوت دارد، تحلیل نهایی رتبه‌بندی مسائل مرتبط با گردشگری روستایی در توسعه پایدار اقتصادی با رویکرد کارآفرینی روستاهای شهرستان، از دید ۳ گروه به شرح جدول ۶ است.

جدول ۶. رتبه‌بندی مسائل مرتبط با گردشگری روستایی با هدف توسعه پایدار اقتصادی با رویکرد کارآفرینی در

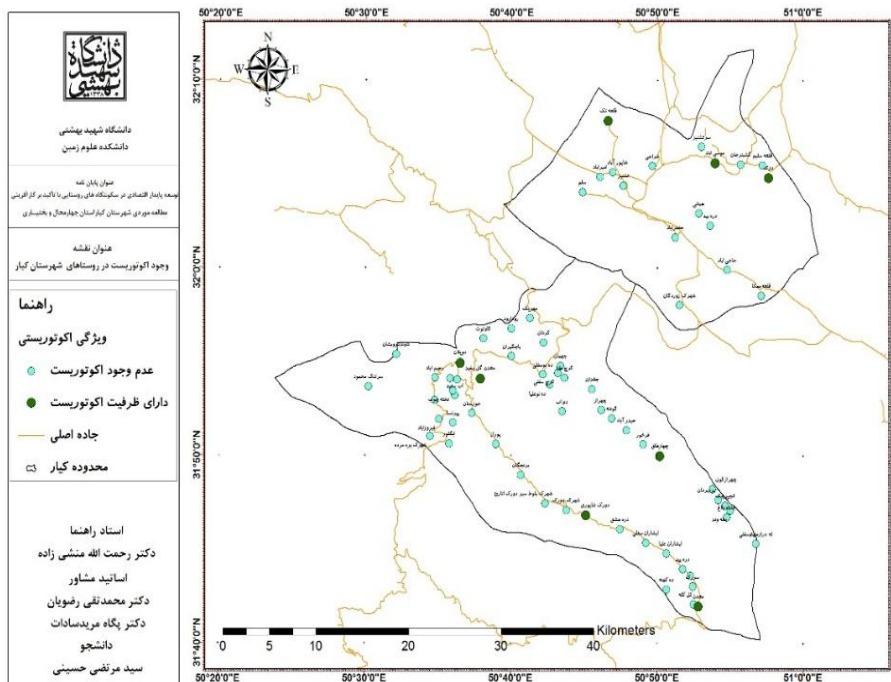
روستاهای شهرستان کیار از ۳ دیدگاه

ردیف	مشکل	کارشناسان	مردم	مسئولان	دیدگاه
۱	ضعف دسترسی به امکانات زیرساختی و خدمات اجتماعی برای توسعه گردشگری	۷/۳	۷/۱	۷/۴	۱۲/۶
۲	قوانین دست‌وپاگیر در راه‌اندازی کسب‌وکارهای گردشگرمحور	۷/۲	۷/۲	۷/۴	۱۲/۴
۳	ضعف فرهنگی	۷/۱	۷/۱	۷/۴	۱۲/۴
۴	ضعف مشارکت مردم در فعالیتهای اقتصادی	۶/۹	۷	۷/۳	۱۲/۲
۵	ضعف در تأمین منابع مالی مشاغل گردشگرمحور	۶/۹	۶/۹	۷/۳	۱۲/۱
۶	بی‌اعتمادی به مسئولان و مدیران برای اقدام به فعالیتهای کارآفرینانه گردشگری	۶/۸	۶/۸	۷/۱	۱۱/۸
۷	نبود اطلاع از مشاغل جدید حوزه گردشگری	۶/۷	۶/۸	۶/۹	۱۱/۸
۸	نبود نهادهای مشاوره‌ای	۶/۶	۶/۸	۶/۸	۱۱/۷
۹	خطرپذیری کم مردم برای ورود به فعالیتهای گردشگری	۶/۶	۶/۷	۶/۸	۱۱/۵
۱۰	قوانین محیط‌زیستی سخت‌گیرانه	۶/۵	۶/۵	۶/۷	۱۱/۴
۱۱	ضعف تعاملات مردم در ایجاد فضای کارآفرینانه	۶/۴	۶/۵	۶/۶	۱۱/۳
۱۲	نبود مشارکت مردم در فعالیتهای اجتماعی	۶/۴	۶/۳	۶/۶	۱۱/۲
۱۳	درون‌گرایی افراد	۶/۴	۶/۳	۶/۵	۱۱/۲
۱۴	نشناختن بازار	۶/۳	۶/۲	۶/۲	۱۰/۷
۱۵	ضعف در بهره‌گیری از فناوری	۶/۳	۶/۱	۶/۱	۱۰/۷
۱۶	بی‌میلی به ماندن در روستا	۶/۲	۶/۱	۶/۱	۱۰/۷
۱۷	نارضایتی از مشاغل کشاورزی	۶/۲	۶	۶	۱۰/۶
۱۸	نبود امکان افزایش درآمد	۶/۲	۶	۶	۱۰/۶
۱۹	بی‌اعتمادی به زنان در راه‌اندازی کسب‌وکار	۶/۲	۵/۹	۵/۹	۱۰/۵
۲۰	آسیب‌های اجتماعی در روستا	۶	۵/۷	۵/۵	۱۰/۱
۲۱	بی‌میلی جوانان به اشتغال در روستا	۵/۹	۵/۶	۵/۵	۹/۹
۲۲	نبود نهادهای اجتماعی	۵/۶	۵/۶	۵/۵	۹/۹
۲۳	نبود مشارکت در تشکیل‌های محلی	۵/۴	۵/۳	۵/۳	۹/۱
۲۴	وجود مخاطرات طبیعی	۵/۲	۵/۱	۴/۸	۹

واکاوی موانع گردشگری روستایی برای رسیدن به توسعه پایدار اقتصادی سکونتگاه‌های روستایی با ... ۶۳۱

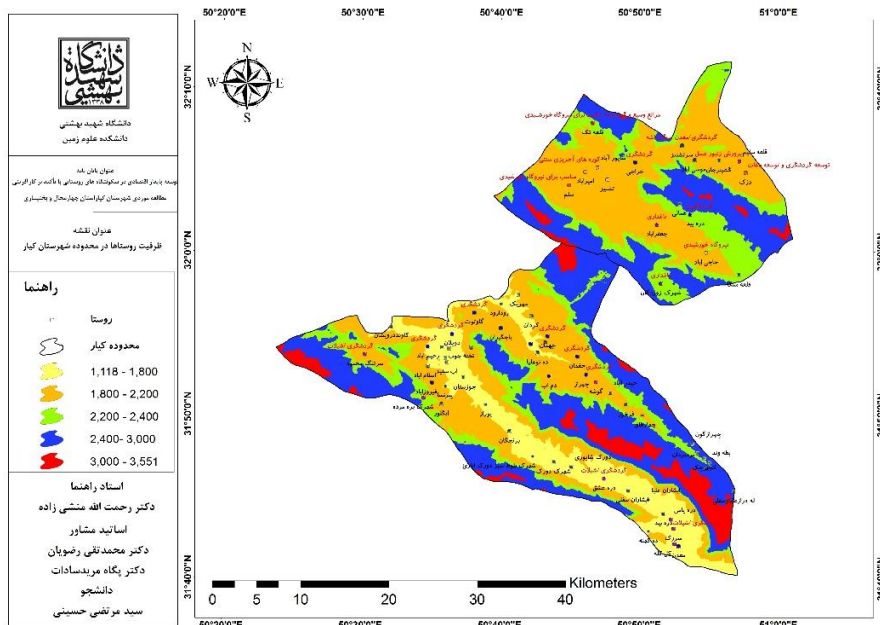
همان‌طور که در جدول ۶ مشاهده می‌شود، مهم‌ترین مسائل و موانع پیش‌روی توسعه گردشگری روستاهای شهرستان کیار به ترتیب اولویت با ترکیب دیدگاه‌های مردم، کارشناسان و مسئولان با در نظر گرفتن وجود مسئله، شدت آن و میزان اعتقاد به پاسخ داده‌شده به دست آمد.

همچنین، براساس مشاهدات پژوهشگران از تک‌تک روستاهای شهرستان و دریافت و بررسی اسناد بالادستی، نقاط دارای ویژگی‌های زمین-گردشگری و همین‌طور دارای ظرفیت مناسب برای توسعه فعالیت‌های مختلف از جمله گردشگری با رویکرد کارآفرینانه مشخص شد که در نقشه‌های ۲ و ۳ ارائه می‌شود.



نقشه ۲. موقعیت جغرافیایی روستاهای دارای ویژگی‌های زمین-گردشگری شهرستان کیار

منبع: نگارندگان



نقشه ۳. نقاط دارای ظرفیت گردشگری روستاهای شهرستان کیار

منبع: نگارندگان

نتیجه گیری

در جهان امروز، گردشگری روستایی جایگاه مهمی را به مثابه عامل تولیدی و اشتغالزایی و منبع جدید درآمدی در جوامع روستایی دارد. در این پژوهش تلاش شد تا با شناسایی دقیق مسائل و موانع پیشروی توسعه پایدار اقتصادی روستاهای شهرستان کیار و با تأکید بر رویکردهای کارآفرینانه، مهم‌ترین مسائل از دیدگاه ۳ گروه مختلف مردم که اصلی‌ترین گروه در بهره‌برداری از ظرفیت‌های روستایند و تأکید اصلی بر ایجاد رفاه برای آنان است، کارشناسان که به‌طور مستمر در حوزه‌های مختلف وارد روستا می‌شوند، شناخت کافی از وضعیت روستاها و مردم منطقه دارند و کم‌وکاستی‌ها را به مثابه یک کارشناس خیره به‌صورت ملموس دریافت کرده‌اند و گروه سوم، مسئولان استان اعم از مدیران ارشد استان، نمایندگان مجلس، استادان دانشگاه‌ها و خبرگان استان و شهرستان که در بحث‌های تخصصی گردشگری و توسعه‌ای صاحب‌نظرند، بررسی شد تا با نگاهی واقع‌بینانه‌تر و با نگاه

مسئله‌محوری به شناسایی مسائل و موانع گردشگری پایدار در روستاهای شهرستان کیار پرداخت و با شناسایی موانع بتوان برای رفع آنها و دریافت راه‌حل‌های ممکن تلاش کرد. در این پژوهش، موانع و مسائل گردشگری روستایی از جنبه توسعه پایدار اقتصادی روستا بررسی و مؤلفه‌های آن شناسایی شد. همچنین، به شاخص‌های کارآفرینی در ۲ بعد فردی و روان‌شناختی و محیط کلان برای احصا و بررسی مسائل و موانع گردشگری پایدار توجه شد. با توجه به این نتایج مشخص شد که ضعف دسترسی به امکانات و خدمات اجتماعی برای توسعه گردشگری، قوانین دست‌وپاگیر در راه‌اندازی کسب‌وکارهای گردشگرمحور، ضعف فرهنگی، ضعف مشارکت مردم در فعالیت‌های اقتصادی، ضعف در تأمین منابع مالی مشاغل گردشگرمحور، بی‌اعتمادی مردم به مسئولان و مدیران برای اقدام به فعالیت‌های کارآفرینانه گردشگری، نبود اطلاع از مشاغل حوزه گردشگری، نبود نهادهای مشاوره‌ای، خطرپذیری کم مردم برای ورود به فعالیت‌های گردشگری و قوانین محیط‌زیستی سخت‌گیرانه، به ترتیب اولویت‌های اول تا دهم موانع تحقق گردشگری روستایی در شهرستان کیارند.

همچنین، با توجه به پژوهش‌های صورت‌گرفته پیشین پژوهشگران که در ابتدای این پژوهش نیز به آنها اشاره شد، مشاهده شد که یافته‌های این پژوهش در مسائل ضعف دسترسی به امکانات زیرساختی و خدمات اجتماعی برای توسعه گردشگری، ضعف فرهنگی، ضعف در تأمین منابع مالی، ضعف در مشارکت مردم، نشناختن بازار گردشگری، وجود مخاطرات اجتماعی، اهتمام ضعیف نهادهای دولتی برای توسعه گردشگری و وجود آسیب‌های اجتماعی متعدد در روستا، با پژوهش‌های پیشین تطابق دارد و با توجه به اینکه بخشی از این مسائل مانند ضعف در زیرساخت‌ها، ضعف فرهنگی و ضعف در تأمین منابع مالی جزء مسائل با اولویت زیاد در این پژوهش و پرداخته شدن به آنها در بیشتر پژوهش‌های گذشته است، اهتمام جدی برای کم شدن این موانع وجود ندارد و نیاز به اقدامات جدی‌تری است.

همچنین در این پژوهش به موانعی برای توسعه گردشگری روستایی با هدف توسعه پایدار اقتصادی مناطق روستایی رسیدیم که پیش‌تر به آن یا پرداخته نشده یا کمتر پرداخته شده است. قوانین محیط‌زیستی سخت‌گیرانه و بی‌اعتمادی به مردم برای در اختیار قرار دادن منابع ملی به آنان، قوانین دست‌وپاگیر در راه‌اندازی کسب‌وکارهای حوزه گردشگری، نبود مراکز و

کلینیک‌های مشاوره‌ای در روستاها یا مناطق روستایی برای هدایت و راهبری مردم در امر توسعه گردشگری و بی‌توجهی به توانمندسازی مردم برای ورود به این عرصه و خطر کردن در این نوع فعالیت‌ها، از مهم‌ترین موانع و مسائل گردشگری روستایی است که در کمتر پژوهشی پیش‌تر به آنها پرداخته شده است و اهمیت زیادی دارند. بخش عمده این موانع با رویکرد نهادی است و ضرورت دارد تا دولت برای رفع این موانع اقدامات جدی‌تری انجام دهد.

همچنین پیشنهاد می‌شود در پژوهش‌های آینده، پژوهشگران بر روی یافتن راهکارهایی برای چگونگی واگذاری منابع ملی به مردم برای فعالیت‌های گردشگری، بررسی قوانین مزاحم در راه‌اندازی کسب‌وکارهای جدید، راهکارهای توانمندسازی مردم برای توسعه گردشگری و دلایل بی‌اعتمادی مردم به مسئولان برای سرمایه‌گذاری در این بخش پژوهش کنند.

منابع

- اردستانی، محسن (۱۳۸۷)، مبانی گردشگری روستایی، تهران: وزارت فرهنگ و ارشاد.
- ازکیا، مصطفی و کامور، نجمه (۱۳۹۲)، توسعه پایدار گردشگری روستایی در روستای چاشم شهرستان مهدی شهر، مجله مطالعات توسعه اجتماعی ایران، شماره ۲: ۱۰۷-۱۲۲.
- اکرمی، غلامرضا (۱۳۸۳)، طراحی و بازسازی روستاهای بم با نگاه به توسعه پایدار، مجموعه مقالات کارگاه تخصصی تدوین منشور توسعه پایدار بم، وزارت مسکن و شهرسازی، تهران: نشر انشا.
- بهزادیان‌نژاد، قربان (۱۳۸۰)، ضرورت توجه به کارآفرینی و فناوری‌های پیشرفته، مجموعه مقالات کارآفرینی و فناوری پیشرفته.
- جمشیدی، علیرضا و جمینی، داوود و قنبری، یوسف و طوسی، رمضان و پسرکلو، موسی (۱۳۹۴)، بررسی عوامل مؤثر بر توسعه کارآفرینی در تعاونی‌های تولید کشاورزی شهرستان مینودشت، مجله آمایش جغرافیای فضا، شماره ۱۵.
- راسق قزلباش، سلیمان (۱۳۸۸)، گردشگری روستایی و لزوم توجه به آن در برنامه‌های توسعه و آبادانی روستاها، فصلنامه مسکن و محیط روستا، ۱۰-۱۲.
- رضوانی، محمدرضا (۱۳۸۳)، مقدمه‌ای بر برنامه‌ریزی توسعه روستایی در ایران، تهران: نشر قومس.
- رکن‌الدین افتخاری، عبدالرضا و قادری، اسماعیل (۱۳۸۱)، نقش گردشگری روستایی در توسعه روستایی (نقد و تحلیل چارچوب‌های نظریه‌ای)، شماره ۳.
- سعیدی، عباس (۱۳۸۹)، مبانی جغرافیای روستایی. تهران: سازمان مطالعه و تدوین کتب علوم انسانی دانشگاه‌ها (سمت) مرکز تحقیق و توسعه علوم انسانی.
- شفقت، ا و درویش، ه و علی‌آبادی، نامدار و ع. غلامی (۱۳۹۰)، ارائه الگوی کارآفرینی روستایی در توسعه اقتصادی و اجتماعی در مجموعه مقالات همایش ملی توسعه پایدار روستایی با تأکید بر بخش کشاورزی، ۲۷۰-۲۸۰.
- طالب، مهدی و بخشی‌زاده، حسن و میرزایی، حسین (۱۳۸۷)، مبانی نظری مشارکت اجتماع روستایی در برنامه‌ریزی گردشگری روستایی در ایران، فصلنامه روستا و توسعه،

شماره ۴: ۲۴-۲۶.

- طالب، مهدی و حسین میرزایی و حسن بخشی‌زاده (۱۳۸۹)، برنامه‌ریزی تعاملی گردشگری روستایی با رهیافت ارزیابی مشارکتی روستایی؛ مورد مطالعه: روستای وکیل‌آباد «سردابه». پژوهش‌های جغرافیای انسانی، شماره ۷۱: ۱۹-۳۴.
- گرمی دهکردی، مهدی و کلانتری، خلیل و خراسانی، محمدمین (۱۳۹۵)، واکاوی کیفی مشکلات گردشگری روستایی در استان چهارمحال و بختیاری با استفاده از نظریه مبنایی با تأکید بر روستای دیمه شهرستان کوه‌رنگ، مجله برنامه‌ریزی و توسعه گردشگری، شماره ۱۹: ۱۹۳-۱۹۵.
- کیوانی‌زاده، الهام و عارفی، ایمان (۱۳۹۴)، نقش گردشگری در کارآفرینی روستایی با تأکید بر توسعه روستایی: مطالعه موردی: دهستان شیرکوه یزد، کنفرانس بین‌المللی پژوهش‌های نوین در علوم کشاورزی و محیط‌زیست، ۱۲-۱۴.
- گراهام هافتون، دیوید کانسل (۱۳۸۶)، منطقه، راهبردهای فضایی و توسعه پایدار، ترجمه عارف اقوامی‌مقدم، تهران: انتشارات آذرخش.
- منشی‌زاده، رحمت‌الله و خالدی، شهریار (۱۳۹۰)، امکان‌سنجی جاذبه‌های توریستی-اگرواکوتوریستی در توسعه روستایی با تأکید بر باغات گیلاس و استفاده از مدل SWOT، مورد مطالعه: دهستان لواسانات کوچک. نشریه تحقیقات کاربردی علوم جغرافیایی، شماره ۲۰: ۲۳.
- هیسریچ، رابرت دی.، و مایکل پی. پیترز. (۱۳۸۳)، کارآفرینی، ترجمه سیدعلیرضا فیض‌بخش و حمیدرضا تقی‌یاری. تهران: مؤسسه انتشارات علمی دانشگاه صنعتی شریف.
- Baoren, Su. (2011), Rural tourism in China. *Tourism Management*. No 32: 1438-1441.
- IFAD. (2015), Rural Entrepreneurship Support Project, Latin America and Caribbean Division Programme Management Department.
- Lanea, B., "What Is Rural Tourism?", In B. Bramwell and B. Lane (Eds.), *Rural Tourism and Sustainable Rural Development*, Clevedon. Channel View Publication, 1994 a.
- Macao J.R. Brent Ritchie Charlotte M., *SOCIAL CAPITAL AND TOURISM ENTREPRENEURSHIP 2011*, Echnner University of Calgary, Canada Weibing Zhao Institute for Tourism Studies.

- McIntyre, Sustainable Tourism Development: Guide for Local Planners., Madrid, W. T. O., 1993, p. 67.
- Morag M.; and Hall D. Rural Tourism as Sustainable Business: Key Themes and Issues in Rural Tourism and Sustainable Business, In Rural Tourism and Sustainable Business, Edited by Hall D., Kirkpatrick I. and Morag M., Eds. Channel View Publications, Toronto, 2004; pp. 3-16.
- Price, Andrew. (2012). Developments in Transport Policy: The New Approach to the Appraisal of Road Projects in England. Journal of Transport Economics and Policy. Vol 33. Part 2. 221-6.
- Sharpley, Richard, and Sharpley Julia, Rural Tourism: An Introduction, I. T. P., London, 1997, pp. 7-8, 17-18, 22-30, 60-71.
- Sharpley, Richard, and Sharpley Julia, Rural Tourism: An Introduction, I. T. P., London, 1997, pp. 7-8, 17-18, 22-30, 60-71.
- Todaro, Michael P, and Stephen C. Smith. (2015). Economic development. translation by Shahn Timeri, [In Persian], Tehran: Hastan Publication.
- Todaro, Michael. (1985). Economic development in the Third World. Translation by Gholamali Farajadi, [In Persian], Tehran: Ministry of Planning and Budget, Center for Economic, Social and Publications.
- 29. Weibing Zhao, J.R., Brent, R. and Charlotte M.E. (2011). Social capital and tourism entrepreneurship, Annals of Tourism Research, 38(4): 1570-1593.