

## حیات اجتماعی مجموعه شهری فرح آباد ساری در عصر صفوی (از شکل‌گیری تا فروپاشی)

دکتر عابد تقوی

استادیار گروه باستان‌شناسی دانشگاه مازندران.  
Abed.taghavi@umz.ac.ir

دکتر حسن هاشمی زرج‌آباد

استادیار گروه باستان‌شناسی دانشگاه بیرجند.

تاریخ دریافت: ۹۱/۰۵/۱۹، تاریخ پذیرش: ۹۱/۱۰/۲۳  
(از ص ۹۷ تا ۱۱۴)

### چکیده

در راستای تدابیر اقتصادی شاهان صفوی در مازندران خصوصاً عصر سلطنت شاه عباس اول (۱۰۳۸-۵۹۹۶ق) برخی از شهرهای مازندران با عملکرد اقتصادی ایجاد یا توسعه یافتند. شهرهای فرح آباد ساری و اشرف البلاد (بهشهر کنونی) نمونه‌های بارز این راهبرد اقتصادی در مناطق شرقی مازندران هستند که هر یک در رونق بخشیدن کوتاه مدت فرایند تجارت، نقش موثری ایفا کردند. این پژوهش تلاش دارد تا با طرح این پرسش که عوامل موثر در شکل‌گیری، گسترش و فروپاشی شهر فرح آباد شامل چه مواردی هستند؟ به نقش و اهمیت الگوهای حاکم بر روند شهرسازی صفویان در مازندران، با مطالعه موردی بر روی شهر فرح آباد بپردازد. روش تحقیق در این نوشتار مبتنی بر رویکرد تحلیل تاریخی است. همچنین روش گردآوری اطلاعات نیز بر پایه مطالعات کتابخانه‌ای و مطالعات میدانی باستان‌شناختی نگارندگان استوار است. نتایج تحقیق نشانگر این موضوع است که شهر فرح آباد در طول حیات پویای شصت ساله خود (۱۰۲۱-۱۰۷۸ هـ.ق)، سه مرحله مهم تکاملی در شهرسازی را پشت سر گذاشته است. در مراحل سه گانه یاد شده، تحولات ساختار شهری، تابع عوامل سیاسی و اقتصادی گوناگونی بوده که در مقاله به تفصیل به آن پرداخته شده است.

### کلیدواژگان:

عصر صفوی، مازندران، شهر فرح آباد، حیات اجتماعی.

## مقدمه

ضرورت پرداختن به حیات اجتماعی شهرهای ایران در دوران اسلامی بدان جهت اهمیت دارد که بافت جامعه ایرانی در این دوران از تنوع و تکثر بی شماری برخوردار بوده است. بی شک، مراحل سه گانه شکل گیری، گسترش و فروپاشی به عنوان چرخه اصلی حیات اجتماعی شهر، نقش مهمی در شناخت منطقی و مستند از تحولات تاریخ اجتماعی ایران ایفا می کند. شیوه های زیستن، معیشت، تعامل و هنجارهای اجتماعی مفاهیمی کلی هستند که در بافت فیزیکی شهر بازتاب می یابند. بی تردید، در تاریخ ایران دوران اسلامی، حکومت صفویه را میتوان، شاخص تحولات سیاسی، اقتصادی و اجتماعی قرون متاخر ایران در دوران اسلامی به شمار آورد. در این دوره، پراکندگی و عملکرد شهرهای صفویان در راستای تحقق اهداف شاهان صفوی زمینه ساز تبدیل این شهرها به عنوان نمادی از تحولات اجتماعی عصر صفوی شد. افزون بر این، دسترسی بیشتر به منابع مکتوب و نزدیکی زمانی به دوران معاصر سبب گردیده تا محققان، تمایل بیشتری به پژوهش در این دوره تاریخی داشته باشند. پژوهش بر روی شهرهای صفوی با کارکردهای گوناگون به عنوان مهم ترین عرصه نمایش تحولات اجتماعی از چند جنبه قابل بررسی است. متغیرهای سیاست، اقتصاد، دین به عنوان مهمترین عناصر تاثیرگذار سهم بسزایی در پراکندگی و عملکرد بر روند شهرسازی صفویان داشته اند. با توجه به موجودیت بافت کهن شهرهای این دوره از یکسو و دسترسی به منابع مکتوب عصر صفوی از سوی دیگر، سنجش واقعی تری نسبت به مناسبات شهری و حیات اجتماعی مراکز شهری میتوان دست یافت.

در این مقاله که به بررسی حیات اجتماعی یکی از شهرهای احداثی صفویان در شمال ایران اختصاص یافته، برآنیم تا با بهره گیری از منابع مکتوب تاریخی و جغرافیایی مانند تواریخ شاهلی، سفرنامه ها و تحقیقات صفوی پژوهان معاصر به همراه مستندنگاری بناهای موجود از شهر به همراه بازسازی فضاهای مفقود به نقش عوامل تاثیرگذار بر روند شکل گیری، گسترش و فروپاشی شهر فرح آباد در عصر صفوی بپردازیم. همچنین بازنمایی الگوی حاکم بر شهرسازی فرح آباد از دیگر اهداف تحقیق حاضر است. سوال اصلی تحقیق این است که چه عواملی بر روند مراحل سه گانه یاد شده شهر فرح آباد تاثیر داشته اند؟ روش مورد استفاده در این تحقیق مبتنی بر تحلیل تاریخی (بهره گیری از منابع مکتوب تاریخی و جغرافیایی هم زمان با حیات اجتماعی شهر) بوده است. افزون بر این، گردآوری اطلاعات بر پایه منابع کتابخانه ای و پیمایش میدانی نگارندگان از شهر مورد مطالعه استوار بوده است. در این رویکرد هر یک از عناصر اصلی فضاهای شهری به عنوان شاخص جریان ها و تغییرات اجتماعی در شهر قلمداد شده اند. به گونه ای که با توسعه و تغییر در کالبد شهر در ادوار مختلف، فرایندهای دگرگونی در ساختارهای اجتماعی، سیاسی، اقتصادی و فرهنگی جامعه شهری رخداده است. بنابراین جابه جایی و تغییر در هر یک از این عناصر، تابعی از تغییرات اساسی در مناسبات مختلف جامعه در نظر گرفته شده است. از اینرو می توان مقاله حاضر را ترکیبی از یافته های تاریخی، جغرافیایی و باستان شناسی از یک شهر دانست که در چارچوب تحولات تاریخ اجتماعی تدوین شده است.<sup>۱</sup>

## مروری بر پیشینه تحقیق

با توجه به پیوند میان حوزه های علمی گوناگون با مقوله شهر و شهرنشینی، هریک، به فراخور رویکردها و روش های رایج به تحلیل و تفسیر پدیده اجتماعی شهرنشینی پرداخته اند. مطالعات تاریخ اجتماعی و جامعه شناسی تاریخی، تحقیقات باستان شناسی و شهرسازی با هدف بررسی تحولات سیاسی، اجتماعی، اقتصادی و فرهنگی جوامع تکامل یافته در بستر شهر از مهم ترین پژوهش های قابل ملاحظه اند. در این بین، برخی از محققان، با تمرکز بر تغییرات شکلی و بافت فیزیکی شهرها به تحلیل شهرهای ایرانی اقدام نموده اند (حبیبی: ۱۳۸۴؛ فلامکی: ۱۳۶۶؛ کیانی: ۱۳۶۵؛ سلطان زاده: ۱۳۶۷) در سویی دیگر، گروهی از اندیشمندان، در تفاسیر خود، مولفه های تاریخی و اجتماعی را مورد تاکید قرار داده اند (اشرف: ۱۳۵۳؛ کریمان: ۱۳۴۵؛ یوسفی فر: ۱۳۸۴؛ ۱۳۸۹؛ باستانی راد: ۱۳۸۷؛ ۱۳۸۸؛ تقوی: ۱۳۸۹؛ عادلفر و فراهانی فرد: ۱۳۹۰). در تحقیقات باستان شناسی نیز مقوله شهر ترکیبی از بررسی برهمکنش فضاهای معماری و شهری و همچنین حیات سیاسی، اجتماعی، اقتصادی و فرهنگی است و تلاش باستان شناسان، بیشتر به شناخت تحولات انسانی در بستر شهر و دست یابی به مفاهیمی نظیر سازمان سیاسی، روابط اقتصادی و تجارت، پیچیدگی های صنایع و فنون، مذهب و باورهای شخصی معطوف می شود (مجیدزاده: ۱۳۶۸؛ ملک شهیمیرزادی: ۱۳۷۸؛ Karimian & Seyye-din: 2011). آن چه که مفهوم مشترک مطالعات یادشده است، محوریت انسان به عنوان سازنده، توسعه دهنده و در نهایت استفاده کننده از پدیده اجتماعی شهر و شهرنشینی است. انسانی که با بهره گیری از توانمندی های محیطی، مکانی و خلاقیت ذاتی، همواره بخش انکارناپذیر حیات اجتماعی شهر است. در ادوار تاریخی ایران خصوصاً دوران اسلامی، تنوع اشکال و کارکرد شهرها موجب شده تا نظریات و رویکردهای مختلفی در حوزه شهر و شهرنشینی به وجود آید که بحث درباره آن مقاله ای مستقل را می طلبد.

با مروری بر تحقیقات انجام شده پیرامون شهر فرح آباد می توان پژوهش های انجام شده را به دو بخش تقسیم کرد. نخست مطالعات باستان شناسی است که در چهار فصل با هدف تعیین عرصه و حریم شهر با حفر گمانه های آزمایشی در چند نقطه انجام گرفت<sup>۱</sup>. متأسفانه به دلیل تجاوز به بافت کهن شهر فرح آباد به وسیله ساخت و سازهای ساکنین فعلی، امکان تهیه نقشه ای دقیق از محدوده اصلی شهر وجود ندارد. حفاری های سال های اخیر نیز با تمرکز بر کاخ جهان نمای فرح آباد با هدف خوانش بافت این مجموعه انجام گرفت که به دلیل کامل نبودن گزارش های مربوط به کاوش، نمی توان هیچ تحلیلی در این باره ارائه نمود<sup>۲</sup>. بخش دوم مطالعات در مورد فرح آباد مربوط به تحقیقات معماری و شهرسازی است که بیشتر با تمرکز بر پراکندگی باغ های تاریخی و فضاهای معماری موجود در آن انجام پذیرفته است<sup>۳</sup>. با توجه به پژوهش های صورت گرفته می توان متوجه این موضوع شد که محققان با جزئی نگری به بخش هایی از شهر و عناصر معماری، تحقیقاتشان را معطوف به موضوعی خاص محدود ساخته اند. در حالیکه خلاء تحلیل های کلان و تعیین انسجام و ارتباط تمامی عناصر و پدیده های شهری در شهر فرح آباد به خوبی قابل مشاهده است. این تحقیق تلاش می کند تا با کنار هم قرار دادن عوامل موثر در مراحل سه گانه یادشده به تحلیلی جامع از چرخه حیات اجتماعی شهری فرح آباد در عصر صفوی دست یابد.

## زمینه‌های تاریخی

بی شک، عصر سلطنت شاه عباس اول (۱۰۳۸-۹۹۶هـ.ق) را میتوان عصر شکوه و عظمت ایران عصر صفوی دانست. در این دوره، با ایجاد ساختارهای نوین سیاسی، اداری و اقتصادی، تحولات بزرگی در لایه‌های اجتماعی جامعه عصر صفوی رخ داد (سیوری، ۱۳۸۴: ۹۹-۹۳). در این میان، حوزه اقتصاد و تجارت چه در مقیاس داخلی (اقتصاد شهری، روستایی و شبانکاره‌ای) و چه در حوزه منطقه‌ای (بازرگانی خارجی)، رویکردی متفاوت را تجربه کرد (فوران، ۱۳۸۵: ۵۱-۶۵). از مهمترین دلایل حاکمیت سیاسی-اقتصادی منسجم در این دوره، میتوان به توانمندی بخش‌های اقتصادی و سازمان اداری دولت اشاره کرد که این مهم، بیشتر مرهون ارتباطات گسترده دربار با کشورهای اروپایی و فراهم ساختن زمینه‌های حضوری فعال در عرصه تجارت و بازرگانی داخلی و بین‌المللی بوده است (روپمر، ۱۳۸۴: ۸۵). افزون بر این، تدابیر اقتصادی شاهان صفوی خصوصاً شاه عباس اول در جذب سرمایه‌های خارجی و توسعه صادرات کالاهای پر فروش موجب شد تا روابط رو به رشدی در سیاست خارجی اعمال گردد. بدیهی است که با گسترش و تعمیق روابط دربار صفوی با کشورهای اروپایی از طریق تجارت خارجی که هریک با اهدافی پیجویی می‌شد، موجب ظهور و ارائه زیرساخت‌های اساسی در بخش‌های مختلف خصوصاً زیرساخت‌های اقتصادی گردد. بدین گونه که با احیاء و تامین امنیت شبکه راه‌های ارتباطی از طریق احداث پل‌ها و کاروانسراها، فعال سازی بنادر شمالی و جنوبی در راستای تجارت دریایی، تثبیت فضای سیاسی و ایجاد امنیت اقتصادی بوسیله بازپس گیری مناطق تصرف شده و نیز در دست گرفتن تجارت کالای راهبردی ابریشم از طریق تبدیل املاک ممالیک به خاصه، موجبات رشد و توسعه همه‌جانبه حکومت صفویان فراهم شد (لمبتون، ۱۳۷۷: ۲۱۳). از مهم‌ترین نتایج انقلاب اقتصادی شاه عباس اول میتوان به ایجاد شهرهای نوین با عملکرد اقتصادی در کنار تجهیز شهرهای توسعه یافته اشاره کرد (کیانی، ۱۳۶۵: ۲۱۳-۲۰۷). در فرایند تجاری شدن ایران در قرن یازدهم هـ.ق. شهرهای نوین و مجموعه‌های جدید شهری در کنار شهرهای توسعه یافته با هدف پیجویی سیاست‌های اقتصادی در سطوح ملی و منطقه‌ای نقش مهمی را برعهده داشتند. شاهان صفوی و در راس آن شاه عباس اول با احداث و توسعه شهرهای اقتصادی و تقسیم آن به سه بخش شهرهای تولیدی، واسطه‌ای و صادرکننده، چرخه پویای تجارت ملی و منطقه‌ای را بوسیله آبراهه‌های آزاد فراهم نمودند (تقوی، ۱۳۸۸: ۶۰-۵۸) و مسیر تجارت با اروپا را از مسیر قدیمی (شرق به غرب) به مسیر جدید (شمال به جنوب) ایران تغییر دادند. در شمال ایران، شهر فرح آباد یکی از نمونه‌های بارز سیاست شاه عباس اول در تبدیل فرح آباد به شهری بندری و اقتصادی بوده است. این شهر از جمله مراکز احداثی صفویان بود که در قریه طاهان یا تبونه سابق در سال ۱۰۲۱ هـ.ق به دستور شاه عباس اول و نظارت ساروتقی-حاکم مازندران- ساخته شد (رایینو، ۱۳۸۳: ۲۴۱). دوران شکوه و رونق این شهر همزمان با صدارت شاه عباس اول و انتخاب این شهر به عنوان دومین تختگاه صفویان بود (سیوری، ۱۳۸۴: ۹۴). پویایی اجتماعی و اقتصادی در این شهر به حدی رسید که در عصر سلطنت وی به القابی چون دارالسرور و دارالسلطنه مشهور شد (ترکمان، ۱۳۷۷: ۸۴۹). امروزه، این شهر بخشی از روستای فرح آباد واقع در ۲۵ کیلومتری شمال شهرستان ساری و سه کیلومتری جنوب دریای مازندران است. در

واقع طراحی و شهرسازان صفوی با شناخت توانمندی های محیطی منطقه نظیر خاک مرغوب و حاصلخیز و رسوبی، منابع آب کافی (رودخانه تجن و بالابودن سطح سفره های زیرزمینی) و دریای مازندران تلاش کردند تا فرح آباد را به شهری مستقل از منظر اقتصادی تبدیل کنند (کریمیان و تقوی، ۱۳۸۹: ۷۱-۷۰)

### فرایند شکل گیری، توسعه و فروپاشی شهر فرح آباد

در حیات اجتماعی شهر که شامل سه مرحله شکل گیری، گسترش و فروپاشی است، عوامل متعددی دخیل هستند که به فراخور شرایط حاکم بر منطقه، عوامل محیطی و انسانی هر یک میزان تاثیرگذاری متفاوتی را بر حیات شهری دارند. در روند شکل گیری شهرهای تاریخی ایران متغیرهای مهمی چون عوامل سرزمینی (جغرافیایی-طبیعی و اقلیمی)، حاکمیت سیاسی، رویکردهای نظامی گری و دفاع از حاکمیت سرزمینی از مهم ترین دلایل محسوب می شوند. این درحالیکه، تکامل مناسبات اجتماعی همچون تقسیم اجتماعی کار و مناسبات اقتصاد شهری و روستایی، تعاملات دینی و مذهبی و سازمان اداری و سیاسی به نوبه خود، از دیگر مولفه های اصلی در فرایند تکاملی شهرها با عملکردهای گوناگون به شمار می آیند (یوسفی فر، ۱۳۸۹: ۱۶۱-۱۴۷).

در شهر فرح آباد، عوامل اصلی در مرحله شکل گیری شامل عوامل سرزمینی است که در این جا از آن تحت عنوان عامل محیطی نام برده شده است. عامل توسعه شهر نیز عبارتند از حاکمیت سیاسی و تدابیر اقتصادی شاه عباس اول. در نهایت عامل فروپاشی شهر است که ریشه در عامل قبلی یعنی مولفه های سیاسی و اقتصادی داشته که در ادامه به آن پرداخته ایم.

### عامل شکل گیری

متغیرهای محیطی موثرترین عامل در روند شکل گیری این شهر به شمار می روند. پیمان رود تجن به دلیل ماهیت سیلابی از یک سو و بافت رسی و نرم خاک منطقه و همچنین شیب مساعد زمین در دهانه مصب از سویی دیگر، موجب رسوب گذاری در بخشی از این شهر شده است. از آنجائیکه اینگونه رودخانه ها در مناطق جلگه ای و پست فرصت رسوب گذاری را پیدا کرده و نهشته های غنی بالادست را به دشت منتقل می سازند، همواره مناطق مستعدی برای کشاورزی محسوب می شوند. به همین دلیل مناطق تحت پوشش کشاورزی در فرح آباد عصر صفوی یکی از مناطق مهم کشاورزی و تهیه و تولید ابریشم بوده است (بابایی، ۱۳۸۵: ۴۳) علاوه بر این مطالعات زمین باستان شناسی و رسوب سنجی خاک شهر فرح آباد حاکی از این موضوع است که با توجه به نرخ رسوبات طبیعی معادل ۱/۵ متری در شهر فرح آباد در بازه زمانی چهارصد سال (تقوی، ۱۳۸۸: ۱۶۶-۱۶۵) و همچنین تراز نوسانی آب دریای خزر در زمان احداث شهر فرح آباد با ارتفاعی تقریبی ۲۶/۷- متر پائین تر از سطح آب های آزاد (Malinin, 1994: 68)، فرضیه تخریب شهر بر اثر پیشامدگی آب دریای خزر را منتفی می سازد. این درحالیست که نقشه های توپوگرافی شهر فرح آباد ارتفاعی بین ۱۹- تا ۲۱- متر را نشان می داده که همین نیز دلیل متقن دیگری بر صحت فرضیه فوق است. بنابراین شهر فرح آباد در عصر صفوی از منظر مکان گزینی شهری به وسیله

مهندسان و شهرسازان صفوی به درستی انتخاب شده بود. همچنین رودخانه تجن به عنوان محور طبیعی شهر عمل کرده و به مثابه دیگر شهرهای صفوی نظیر اصفهان که رودخانه زاینده رود این نقش را ایفا کرده، علاوه بر نقش عملکردی، از منظر زیبایی شناختی، تصویری متناسب و موزون از سیمای شهر را به نمایش گذاشته است. دلاواله (۱۰۲۸ ه.ق) درباره این رودخانه و نقش عملکردی آن اینگونه می نویسد:

"از وسط فرح آباد رودخانه کوچکی می گذرد که سرچشمه آنها در کوه هایی است که من از آنها گذشته ام و همین رودخانه است که در عمق دره هایی که از آنها نام بردم جریان دارد. در شهر ساری با قایق های کوچک بر روی رودخانه قایق رانی می کنند. این رودخانه تجن نام دارد که به معنی تند رود است. در داخل فرح آباد بر روی رودخانه پلی مستحکم قرار دارد، ولی برای اینکه میان نقاط مختلف شهر ارتباط برقرار شود، لازم است هزاران معبر دیگر بر روی آن زده شود" (دلاواله، ۱۳۷۰: ۱۴۴) (تصویر ۱).

**عامل توسعه**

بی تردید، علاوه بر متغیر محیطی، نقش عوامل اقتصادی و سیاسی در توسعه شهر فرح آباد انکارناپذیر است. اقدامات شاه عباس اول در نیل به اهداف کلان اقتصادی در ایالات شمالی خصوصاً ایالت مازندران با شواهدی همچون توسعه شبکه راه های ارتباطی و امکانات بین راهی (هیلنبراند، ۱۳۸۴: ۴۶۳) کوچ اجباری آرامنه و گرجیان در سال ۱۰۲۳ ه.ق برای کشت و تولید ابریشم (Perry, 1975: 207)



تصویر ۱: نمایی کلی از فضاهای شهر فرح آباد ساری در عصر صفوی (منبع: نگارندگان).

- ۱. کاخ جهان نما
- ۲. مسجد- مدرسه
- ۳. پل
- ۴. مکان احتمالی محلات شهر
- ۵. میدان اصلی شهر
- ۶. حمام



، تاسیس و گسترش بنادر شمالی ایران با هدف تجارت دریایی با روسیه تزاری ، احداث شهرهای اشرف البلاد و فرح آباد ، همگی ، شواهد مستندی بر این نکته هستند که شهر فرح آباد با نگاهی اقتصادی و با پشتوانه اجرایی حاکمیت سیاسی ساخته شده است. از آنجائیکه گسترش تجارت و تغییر در فضای کسب و کار با توجه به سیاستگذاری های کلان شاه عباس، نیازمند توسعه فیزیکی و وجود بسترهای لازم فضای شهری بوده، از اینرو رویکرد ایجاد شهرک ها و مجموعه های شهری در کنار بافت کهن شهرها در دستور کار قرار گرفت. در واقع تفکر مجموعه سازی ، راه حلی مناسب برای ایجاد شکلی منسجم از عناصر از هم متمایز و از نظر کالبدی به هم پیوسته بود که زمینه را برای رابطه متقابل کارکردی میان واحدهای عمومی شهر فراهم می ساخت. این رویکرد با هدف ایجاد همزیستی میان عناصر فرهنگی ، اجتماعی ، اقتصادی و سیاسی با اشغال فضای مرکزی در سطح محله و یا شهر ، اجزای را دربر گرفته و موجب اتصال و پیوستگی آن واحدها با مفهوم کلی شهر می شده است (پروند و تولایی، ۱۳۷۶: ۳۶). پایگاه های تجاری مانند شهر فرح آباد موجب استقرار و تمرکز یکپارچه نیروهای نظامی در مواقع حساس برای جنگ و درگیری با قزاقان روس در شمال ، ازبکان در شرق و عثمانی ها در شمال غرب به حساب می آمد. افزون بر این، دور از انتظار نیست که تدبیر سیاسی فوق در تلاش برای کاستن از تمرکزگرایی بیش از حد در اصفهان - تختگاه صفویان - و تقویت شهرهای مرزی جهت دستیابی بیشتر به امنیت سیاسی و اقتصادی صورت گرفته باشد. همچنین، از ابزارهای مهم نمایش قدرت سیاسی و اقتصادی حاکمان صفوی در شهرهای احداثی و توسعه یافته ، ساخت مجموعه هسته یا مرکزیت شهر بوده است. به طوریکه با ایجاد هسته شهر، بسیاری از فعالیت های اجتماعی شکل می گرفت. در فرح آباد هم این الگوی شهری به تبعیت از مکتب شهرسازی صفویان (مکتب اصفهان) اجرا شد. قرارگیری مسجد-مدرسه ، میدان و بازار اطراف میدان و در نهایت مسیر منتهی به کاخ جهان نما در شمال شهر، نمایش الگوی خطی از فضای سلطنتی را ارائه می دهد که احتمالاً تنها مورد استفاده شاه و درباریان بوده است (تصویر ۲). شکل یابی فضاهای مرکزی شهر الگوی مشابهی است که در میدان نقش جهان اصفهان قبلاً اجرا شده بود (تصویر ۳). اشارات تاریخی گواه این موضوع است که جمعیت شهر فرح آباد بالغ بر ۷۹۰۰۰ خانوار بوده است که به نظر می رسد، رقمی دور از واقعیت باشد (دلواله، ۱۳۷۰: ۱۷۱). اگر نیمی از رقم اشاره شده را در نظر بگیریم، سازمان دهی این جمعیت در فضای شهری کاری بس دشوار است. سفرنامه ها اشاره به محلات شهری با قومیت های مختلف می کنند. به طور مثال دلواله در مورد ترکیب جمعیتی شهر می نویسد:

"[ فرح آباد] از ملل مختلفی تشکیل شده اند که اقلیت آن ها را مسلمانان و اکثریت آنان را مسیحیان متعلق به فرقه های مختلف، به خصوص ارمنی ها و گرجی ها، تشکیل می دهند. در این شهر، چهل هزار خانوار ارمنی ، دوازده هزار گرجی ، هفت هزار یهودی و حدود بیست هزار خانواده مسلمان اهل شیروان و عده کمی از اهالی بومی مازندران و گیلان سکونت داشتند" (دلواله، ۱۳۷۰: ۱۷۱-۴۴۳) (تصویر ۲).

۱. مسجد شاه
۲. میدان نقش جهان

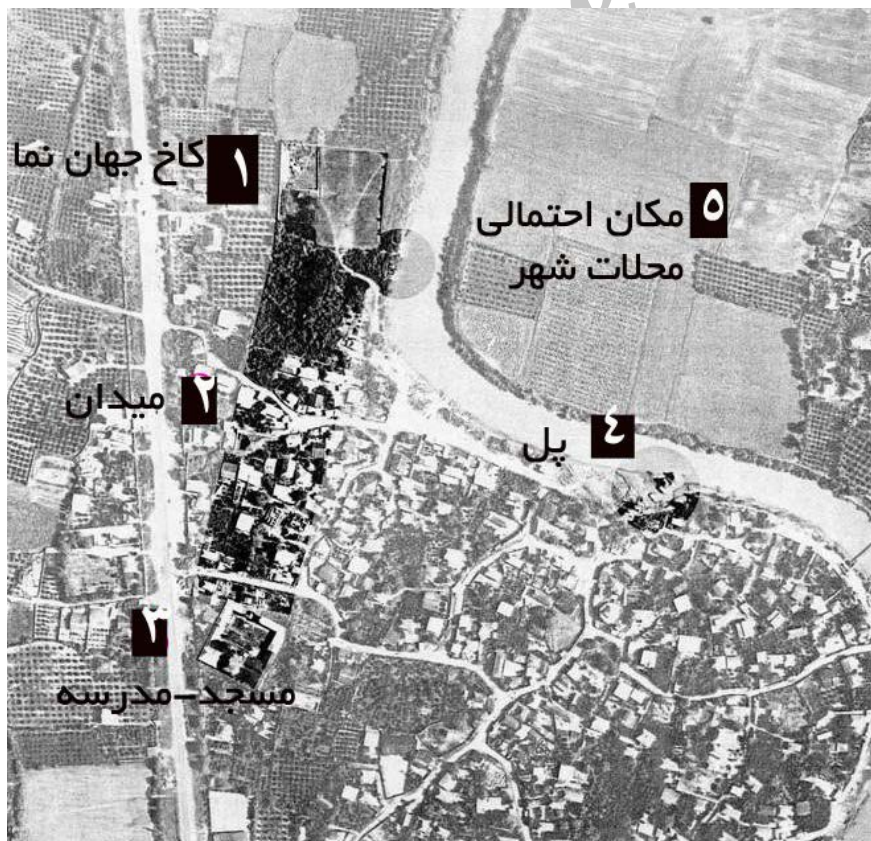
- ۳. کاخ عالیقاپو
- ۴. بازار اطراف میدان
- ۵. مسجد شیخ لطف الله
- ۶. بازار قیصریه

در رسیدن به اهداف کوتاه مدت اقتصادی شاه عباس، شهرهای بندری شمال ایران مانند فرح آباد، مشهدسر(بابلسر) و میانکاله توانستند با تولید انبوه ابریشم در مزارع و صادرات آن به روسیه، بندر راهبردی آستارخان(هشترخان) را در رقابت اقتصادی پشت سر بگذارند. این مهم مرهون کوشش آرامنه و دیگر اقلیت های مذهبی ساکن در فرح آباد بود که در یک کوچ اجباری به سال ۱۰۲۳ه.ق. سیمای جمعیتی مناطق شرقی مازندران را دگرگون ساخته و موجب انقلاب عظیمی در عرصه اقتصادی منطقه شدند(فریر، ۱۳۸۴: ۲۸۴). بقایای برجای مانده از شهر فرح آباد عصر صفوی نشانگر این مطلب است که بخش سلطنتی با قرارگیری عناصر شهری مسجد-مدرسه، میدان و بازار و اطراف آن و کاخ نمایش اصل منطقی مکتب شهرسازی صفویان است که در آن نیازهای حاکمیت و جامعه در کنار یکدیگر قرار گرفته اند. شواهد اندک معماری و منابع مکتوب نشان می دهد که این میدان فاقد بازارهای تخصصی چون قیصریه، راسته مسگران، بزازان و... مربوط به مشاغل و حرف مختلف بوده است و تعاملات تجاری بیشتر در میدان اصلی شهر انجام می گرفته است. فریزر در عصر قاجار درباره بازار فرح آباد اینچنین می نویسد:

"... با گذشتن از حصار بیرونی، از دروازه ای که طرف جنوب است، به مدخلی دیگر رسیدیم که به زمینی مستطیل شکل ختم می شد. فاصله میان دو دروازه

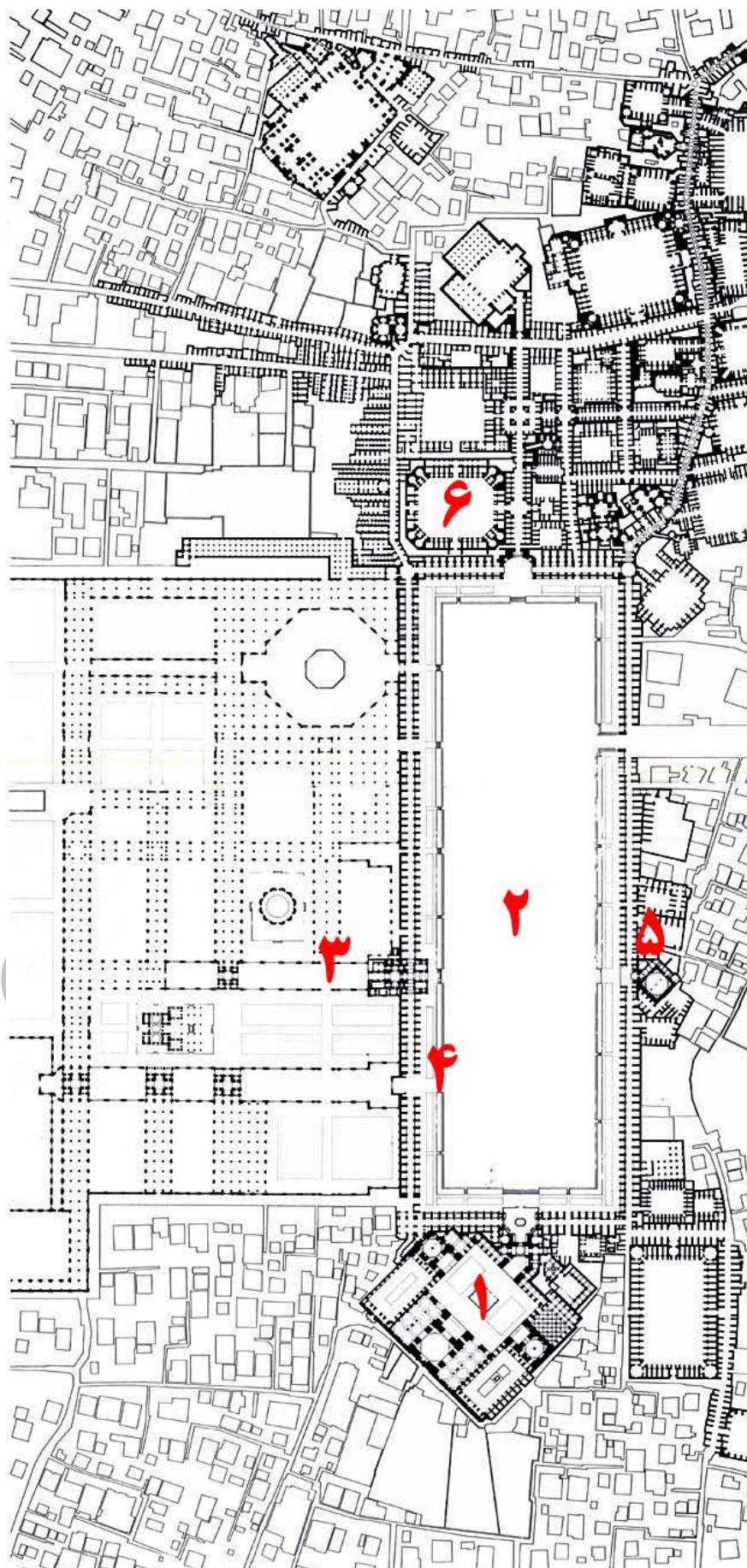
۱۰۴ نامی باستانی

شماره ۳، دوره دوم، پاییز و زمستان ۱۳۹۱



**تصویر ۲:** پراکندگی مکانی عناصر شهری فرح آباد در عصر صفوی (منبع: عکس هوایی سال ۱۳۳۵). ◀





تصویر ۳: طرح میدان نقش جهان اصفهان (منبع: اینترنت)

، خیابان یا راهی سر پوشیده بوده است که برای کسانی که در انتظار ملاقات شاه بوده اند، بنا شده است. این زمین مستطیل ۲۵۰ قدم درازا و ۱۳۴ قدم پهنا دارد و با دیواری طاق نما دار محصور شده است. پهنای هر طاق نما ۱۵ فوت است. در داخل این زمین یک رشته اتاق های کوچک و گاهی دو رشته است که پنجره های آن به خارج باز می شود. این محل شاید بازاری نظیر میدان شاه اصفهان بوده است و اتاق هایی داشته که فروشندگان خود در آن ها اقامت می کردند و در ضمن مال خود را عرضه می کردند" (Fraser 1826: 73) (تصاویر ۴)

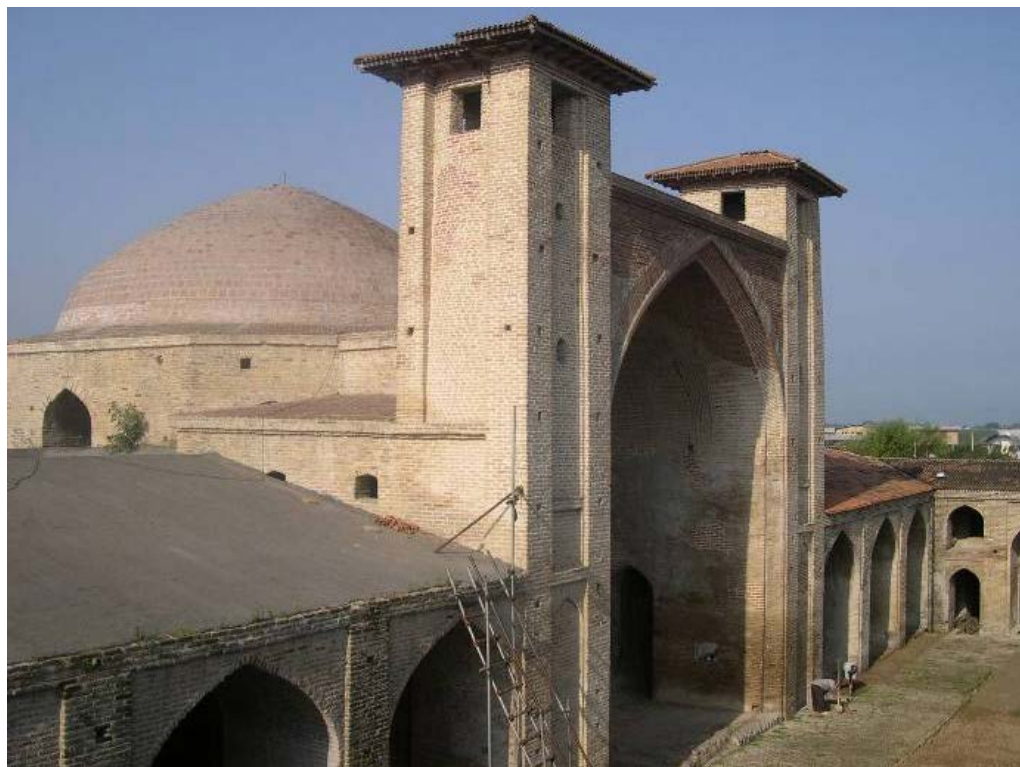
اگرچه اطلاعات کنونی پیرامون ساختار بازار محدود است ولی کاوش های باستان شناختی در آینده می تواند اطلاعات مفیدی از ساختار اقتصادی شهر نمایان سازد. اینطور به نظر می رسد از آنجائی که شهر فرح آباد یکی از شهرهای بندری ایران بوده و باراندازهای متعددی در اسکله و لنگرگاه های این شهر شکل گرفته باشند، ضرورت احداث کاروانسرا و بارانداز به عنوان مکانی برای داد و ستدهای اقتصادی در بندرگاه طبیعی تر به نظر می رسد. با این فرض می توان اینگونه بیان کرد که شهر بندری فرح آباد به عنوان پایگاه تجاری و بارانداز، تعاملی مستقیم را در تجارت و صدور کالا بر عهده داشته است و در مقابل شهر ساری به مثابه شهری پشتیبان در چرخه اقتصادی، دارای عملکرد واسطه ای در تجارت بوده است.

علیرغم اهداف اقتصادی که شاه عباس اول در شمال ایران پیگیری می کرد ، اما در نهایت زیرساخت های لازم در تبدیل شهر احداثی فرح آباد به شهری اقتصادی در بلند مدت محقق نشد. از عوامل اصلی اجرانشدن این طرح کلان میتوان، تعجیل در ساخت شهر در مدت زمان کوتاه پنج سال و عدم استفاده از مصالح باکیفیت در بخش های مختلف شهری ، کوچ اجباری قومیت های گوناگون به این منطقه و عدم بهره گیری از بومیان در ساختار تجارت منطقه ای اشاره کرد. این عامل ، با وجود عدم تعلق خاطر کارگران تولیدکننده ابریشم که در منطقه اشتغال داشتند و نبود تقسیم کار اجتماعی و عدم درگیر ساختن بومیان در چرخه تجارت ، موجب شد تا اهداف اقتصادی تحقق نیابد.

### عامل فروپاشی

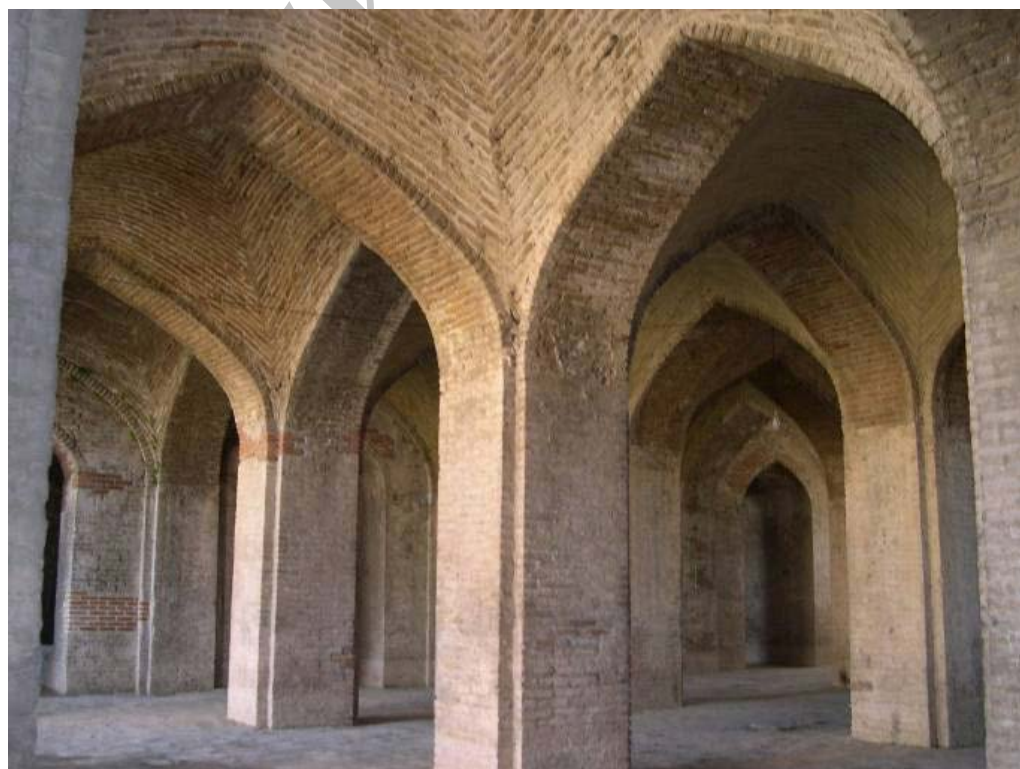
در یک مقیاس کلان، رویکرد انزواطلبی جانشینان و شاهزادگان پس از شاه عباس در پی سیاست های غلط حکومت مرکزی و سودجویی طبقه میانی حاکم بر امور اقتصادی مانند انحصار شکنی کالای استراتژیک ابریشم و فساد ناشی از تجارت نابسامان آن، موجبات فروپاشی شهرهای احداثی چون فرح آباد با عملکرد اقتصادی را فراهم ساخت (لاکهارت، ۱۳۸۳: ۱۴). به طوری که پیامد سیاست های انفعالی در حوزه اقتصاد از سوی شاهان پسین صفوی ، شهرهای شمالی ایران، صرفاً به مکانی برای خوشگذرانی و تفریحات سلطنتی تبدیل شدند (وحید قزوینی، ۱۳۲۹: ۱۶۲). در تحلیل مقیاس خرد نیز ، دستوری بودن ساخت شهر و نبود سازوکار تقسیم اجتماعی کار باعث شد تا این شهر پس از مرگ شاه عباس و فقدان مدیریتی جامع بر نیروهای اجتماعی و کوچانده به این شهر، عملکرد واحدهای اقتصادی از فعالیت و پویایی بازمانند. علاوه بر این، ضعف بزرگ شهرسازی در این شهر، نبود استحکامات لازم در برابر حملات احتمالی بوده است. این مهم نهایتاً منجر به فروپاشی شهر شد. گرچه اشارات تاریخی نشانگر این موضوع است که





▲ **تصویر ۴:** ایوان جنوبی مسجد  
فرح آباد (عکس: نگارندگان)

**تصویر ۵:** شبستان جنوبی مسجد  
فرح آباد (نگارندگان). ▼





▲ تصویر ۶: رواق شرقی مسجد-  
مدرسه فرح آباد (نگارندگان)

تصویر ۷: برجک نگهبانی کاخ  
جهان نما (عکس: نگارندگان) ▼



نامی باستانی

شماره ۳، دوره دوم، پاییز و زمستان ۱۳۹۱



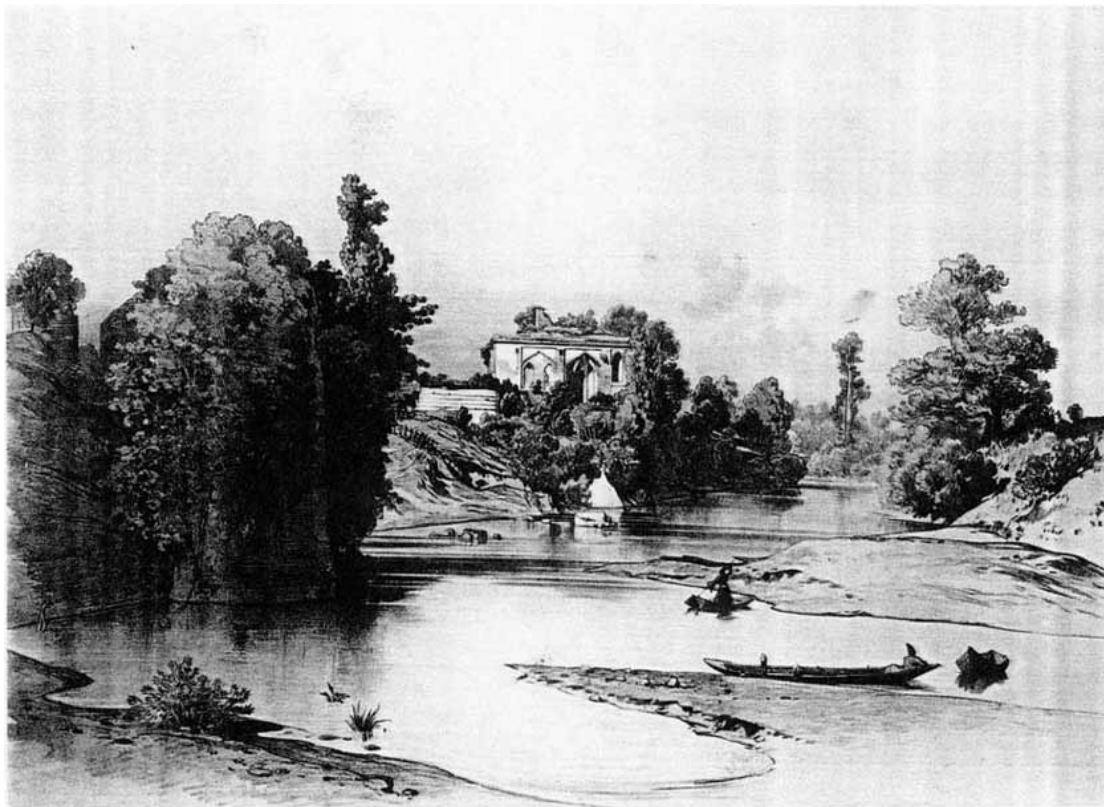


▲ **تصویر ۸:** دیوارهای کاخ جهان  
نمای فرح آباد (نگارندگان)

**تصویر ۹:** برج های نگهبانی کاخ  
جهان نمای شهر فرح آباد (نگارندگان) ▼



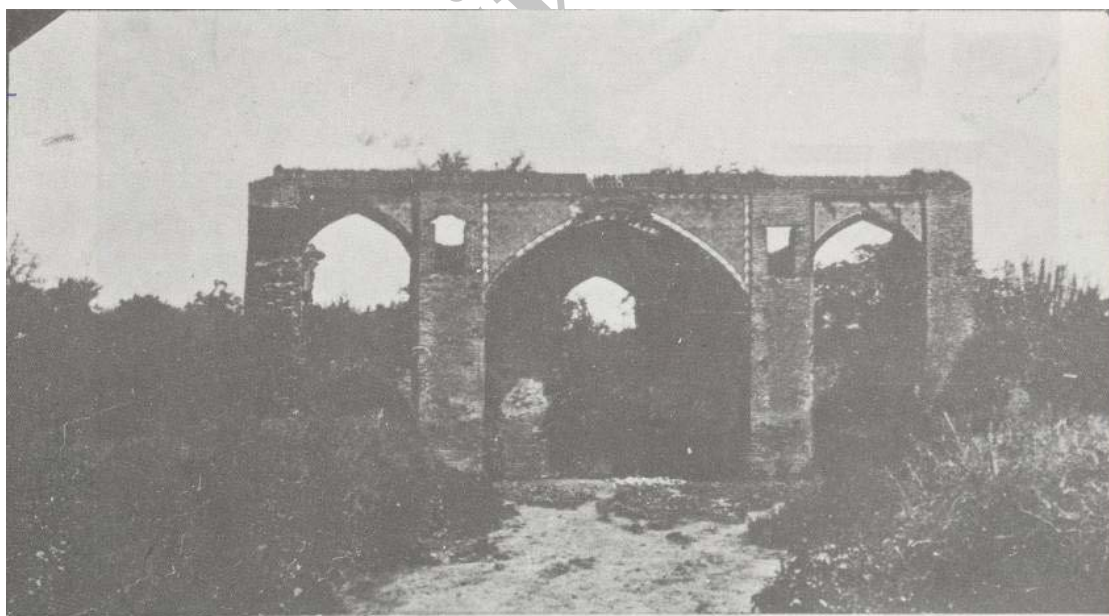




▲ تصویر ۱۰: کاخ جهان نمای فرح آباد (منبع: اینترنت)

نامی باستانی

شماره ۳، دوره دوم، پاییز و زمستان ۱۳۹۱



▲ تصویر ۱۱: سردر میدان فرح آباد ساری (منبع: اینترنت)

شهر به وسیله حصاری دربرگرفته شده ولی عدم اتمام ساخت حصار از یکسو و نبود استحکامات نظامی در ساحل موجب شده تا شهر از همین نقاط مورد آسیب جدی واقع شود. دلاواله در این باره می نویسد:

" کمربندی که دور شهر کشیده شده ، مانند رم وقسطنطنیه بسیار وسیع و حتی از آن‌ها بزرگتر است. ساختمان حصار خارجی شهر تا کنون شروع نشده و حتی طرحی هم درباره بنای آن‌ها وجود ندارد، زیرا باید شهر هنوز توسعه پیدا کند و بعلاوه در مشرق زمین غالب شهرها فاقد حصار خارجی اند. " (دلاواله، ۱۳۷۰: ۱۴۱-۱۴۴)

به دلیل ساخت بخش زیادی از شهر به وسیله مصالح ارزان و بی کیفیت نظیر چوب، نی و کاهگل در اکثر خانه های شهر (بخش عمومی شهر)، در چند نوبت آتش سوزی یکپارچه به وسیله قزاقان روس به سرکردگی استانکو رازین، شهر به یکباره در آتش سوخت (ملگونوف، ۱۳۷۶: ۲۱۲).

### نتیجه گیری

به طور کلی، در فرایند شکل گیری، توسعه و تخریب شهر فرح آباد در عصر صفوی متغیرهای محیطی و مولفه های سیاسی- اقتصادی نقش بارزی ایفا کرده اند. توانمندی های محیطی منطقه در کشاورزی و زراعت با وجود متغیرهای محیطی مستعد چون منابع آب کافی، خاک مرغوب و حاصلخیز دشت رسوبی، دریای مازندران و فراهم بودن فضای مناسب و قابل استفاده در توسعه فیزیکی شهر، موجب شد تا فرح آباد در بستر رود تجن با کارکرد محوریت طبیعی استقرار یابد. از سویی دیگر، سیاستگذاری های هدفمند شاه عباس اول در توسعه تجارت خارجی منجر به رشد و گسترش شهرهای با عملکرد اقتصادی نظیر فرح آباد گردید. این مهم در ولایات شمالی ایران شکل جدی تری به خود گرفت و زمینه ساز جهش و رشد بافت شهری و نیز بنادر و تاسیسات الحاقی به آن شد. اشرف البلاد (بهشهر کنونی)، فرح آباد و بنادر مشهدسر و میانکاله از جمله اقدامات عمرانی و زیربنایی صفویان در این منطقه بودند که با هدف پویایی اقتصادی و رشد تجارت خارجی اجرا شد. به طوری که بازتاب بخشی از این تحول را میتوان در کشت یکپارچه ابریشم و فراوری محصولات آن و عرضه به بازارهای اروپایی به وسیله همین بنادر و شهرها مشاهده کرد. مراحل ساخت و توسعه شهر در واقع با اجرای تدابیر و سیاستگذاری های اقتصادی شاه عباس اول در ارتباط مستقیم است. زیرا وی با اقدامات زیرساختی در این حوزه همچون تجهیز و استقرار شهرهای عملکردی در صدد احیای اقتصاد سنتی و بهره وری در فرایند تولید تا مصرف بوده است. اگرچه شاهان صفوی در بسیاری جهات به بازسازی هویت ملی و اقتدار سیاسی- اقتصادی ایران تاکید داشتند ولی در بخش ایجاد شهرهای عملکردی در ولایت مازندران موفقیت لازم را کسب نکردند. دلایل این فرضیه خصوصاً در مورد شهر فرح آباد از مصادیق بارزی برخوردار است. تعجیل و تسریع در ساخت شهر در ظرف کمتر از ۵ سال (۱۰۲۱-۱۰۲۵ ه.ق) و پیامد آن عدم رعایت شهری بر پایه امنیت اجتماعی با شواهدی چون استفاده از مصالح کم دوام و آسیب پذیر در بخش اعظمی از بناهای شهر، نیمه ساز بودن بخش محلات و خیابان ها و از همه مهمتر استقرار نیروهای غیربومی (اشاره به کوچ اجباری ارمنه، کردها و گرجیان در سال ۱۰۲۳ ه.ق) صدمات جبران ناپذیری به حیات اجتماعی شهر وارد

ساخت. زیرا پس از فوت شاه عباس و عدم پیگیری راهبردهای اقتصادی وی به وسیله جانشینانش، زمینه های فساد فزاینده دربار فراهم گردید. فساد موجود معلول عواملی چون شکسته شدن انحصار ابریشم و واگذاری تجارت آن به شرکت های هلندی، انگلیسی و نیز برهم خوردن توازن در خرید تضمینی محصول ابریشم مزارع شمال به سبب تغییر در شرایط خرید و فروش املاک خاصه و دولتی بوده است. مجموعه این ناهنجاری ها، فضای کسب و کار و اقتصاد فعال عصر حکمرانی شاه عباس اول را به دوران جدیدی از رکود و فروپاشی تجارت در شهرهای صفوی سوق داد. به طوری که منحنی سیر نزولی جریان تعاملات اقتصادی تا اواخر سلطنت شاه سلطان حسین و مقارن با حمله افغان ها ادامه یافت.

### پی نوشتها

۱. اگرچه ذکر این نکته ضروری است که نگارندگان، مدعی ارائه الگوی بومی از شهرهای ایران عصر صفوی از منظر تاریخ اجتماعی نیستند.
۲. برای آگاهی بیشتر ن.ک:  
نورانی، یزدان، ۱۳۶۹ «گمانه زنی، تعیین حریم شهر فرح آباد ساری»، مرکز اسناد اداره کل میراث فرهنگی مازندران، منتشر نشده.
۳. ---، ---، ۱۳۷۳. «گمانه زنی و تعیین حریم شهر قدیم فرح آباد (خزرآباد) ساری»، مرکز اسناد میراث فرهنگی مازندران، منتشر نشده.
۴. ---، ---، ۱۳۸۵. «گمانه زنی با هدف ساماندهی مجموعه کاخ جهان نمای فرح آباد ساری»، مرکز اسناد میراث فرهنگی، ۱۳۸۵، منتشر نشده.
۳. شریفی، عبدالمطلب، ۱۳۹۱، شهر صفوی فرح آبادساری، چکیده مقالات یازدهمین گردهمایی باستان شناسی ایران، پژوهشکده باستان شناسی کشور.
4. Alemi, M. 2000, The Safavid Royal Gardens in Sari, Environmental Design, pp:98-103.
۵. مئاندر (Meander) یا پیچان رود به رودهای دشت های رسوبی گفته می شود که در بخش جلگه ای با پیچ و خم های زیادی به مصب رسیده و به دریا می ریزند.

### منابع

۱. اشرف، احمد (۱۳۵۳)، «ویژگی های تاریخی شهرنشینی در ایران دوره اسلامی»، نامه علوم اجتماعی، دوره اول، شماره چهارم، دانشکده علوم اجتماعی و تعاون دانشگاه تهران: ص ۴۹-۷.
۲. بابایی، سوسن (۱۳۸۵)، «عمارت سازی برای شاه: نقش میرزا محمدتقی (ساروتقی) در حمایت سلطنتی صفویان از معماری» در هنر و معماری صفویه، به کوشش شیلا کنبی، ترجمه مزدا موحد، تهران: انتشارات فرهنگستان هنر.
۳. باستانی راد، حسن (۱۳۸۷)، «واژه شناسی تاریخی ده و روستا در ایران» ، فصلنامه علمی-پژوهشی تاریخ ایران، شماره ۱، پیاپی ۵ / ۵۹، زمستان ۱۳۸۷، ص ۶۵-۸۸.
۴. ---، --- (۱۳۸۸)، «واژه شناسی تاریخی شهر در ایران»، فصلنامه علمی-پژوهشی فرهنگ، شماره ۷۲، زمستان ۱۳۸۸، ص ۵۶-۱۹.

۵. پروند، شادان و نوین تولایی (۱۳۷۶)، «آشنایی با ویژگی های فضایی- مکانی مسجد در ایران»، مجموعه مقالات همایش مسجد: گذشته، حال، آینده، جلد دوم، تهران: انتشارات دانشگاه هنر، ص ۳۵-۴۹.
۶. ترکمان، اسکندربیک منشی (۱۳۷۷)، تاریخ عالم آرای عباسی، تصحیح: محمد اسماعیل رضوانی، جلد ۲، انتشارات دنیای کتاب.
۷. تقوی، عابد (۱۳۸۸)، «بازخوانی تحولات تجاری صنعت فرش در عصر صفوی»، فصلنامه علمی-پژوهشی گلجام، شماره ۱۲، بهار ۱۳۸۸، ص ۵۵-۶۸.
۸. -----، (۱۳۸۸)، «نقش متغیرهای محیطی در شکل گیری، توسعه و تخریب بافت کهن شهر فرح آباد عصر صفوی»، مجله پژوهش های باستان‌شناسی، شماره ۱، بهار و تابستان ۱۳۸۸، ص ۱۵۵-۱۶۶.
۹. -----، (۱۳۸۹)، «بازتاب تحولات اجتماعی در ساختار فضایی شهر قدیم گرگان در دوران اسلامی»، مجله علمی-پژوهشی مطالعات اجتماعی ایران، شماره ۳ (۱۱)، پاییز و زمستان ۱۳۸۹، ص ۱۰-۱.
۱۰. حبیبی، سیدمحسن (۱۳۸۴)، از شار تا شهر؛ تحلیلی تاریخی از مفهوم شهر و سیمای کالبدی آن تاثیر و تاجر، چاپ هفتم، تهران: انتشارات دانشگاه تهران.
۱۱. دلاواله، پیترو (۱۳۷۰)، سفرنامه دلاواله (قسمت مربوط به ایران)، ترجمه شعاع‌الدین شفا، تهران: انتشارات علمی و فرهنگی.
۱۲. رایینو، هیاسین لویی (۱۳۸۳)، سفرنامه مازندران و استرآباد، ترجمه غلامعلی وحید مازندرانی، چاپ چهارم، تهران: انتشارات علمی و فرهنگی.
۱۳. رویمر، ه.ر. (۱۳۸۴)، «برآمدن صفویان» در تاریخ ایران: دوره صفویان، پژوهش از دانشگاه کمبریج، ترجمه یعقوب آژند، تهران: انتشارات جامی.
۱۴. سلطان زاده، حسین (۱۳۶۷)، مقدمه ای بر تاریخ شهر و شهرنشینی در ایران، تهران: انتشارات امیرکبیر.
۱۵. سیوری، راجر (۱۳۸۴)، ایران عصر صفوی، ترجمه کامبیز عزیزی، تهران: نشر مرکز.
۱۶. عادل‌فر، باقرعلی و رقیه فراهانی فرد (۱۳۹۰)، «کالبدشناسی شهری قزوین در دوران صفوی»، فصلنامه تحقیقات تاریخ اجتماعی، شماره ۲، پاییز و زمستان ۱۳۹۰، ص ۷۰-۵۱.
۱۷. فریر، رانلد (۱۳۸۴)، «تجارت در دوره صفویان» در تاریخ ایران؛ دوره صفویان، تهران: انتشارات جامی.
۱۸. فلامکی، محمد منصور (۱۳۶۶)، «شکل گیری شهرهای ایران»، به کوشش محمد یوسف کیانی، جلد دوم، تهران: انتشارات جهاد دانشگاهی.
۱۹. فوران، جان (۱۳۸۵)، مقاومت شکننده: تاریخ تحولات اجتماعی ایران از سال ۱۵۰۰ میلادی تا انقلاب، ترجمه احمد تدین، تهران: موسسه خدمات فرهنگی رسا.
۲۰. کریمان، حسن (۱۳۴۵)، ری باستان، جلد ۱، تهران: انتشارات انجمن آثار ملی.
۲۱. کریمی‌ان، حسن و عابد تقوی (۱۳۸۹)، «شهرهای مازندران در راهبرد ملی صفویان؛ مطالعه موردی فرح آباد ساری»، مجموعه مقالات چشم انداز باستان‌شناسی شمال کشور در دهه آینده، جلد اول، به کوشش سید مهدی

- موسوی کوهپر و دیگران، ص ۸۲-۶۹.
۲۲. کیانی، محمد یوسف (۱۳۶۵)، نظری اجمالی بر شهرنشینی و شهرسازی در ایران، تهران: انتشارات جهاد دانشگاهی.
۲۳. لاکهارت، لارنس (۱۳۸۳)، انقراض سلسله صفویه، ترجمه: اسماعیل دولتشاهی، تهران: انتشارات علمی و فرهنگی.
۲۴. لمبتون، کاترین سینفورد (۱۳۷۷)، مالک و زارع در ایران، ترجمه: منوچهر امیری، تهران: انتشارات علمی و فرهنگی.
۲۵. وحید قزوینی، محمدطاهر (۱۳۲۹)، عباس نامه، تصحیح: ابراهیم دهگان، اراک: کتاب فروشی داوودی.
۲۶. مجیدزاده، یوسف (۱۳۶۸)، آغاز شهرنشینی در ایران، تهران: مرکز نشر دانشگاهی.
۲۷. ملک شه میرزادی، صادق (۱۳۷۸)، «بررسی مفهوم شهر از دیدگاه باستان‌شناسی»، مجموعه مقالات دومین کنگره معماری و شهرسازی در ایران، جلد ۱، به کوشش باقر آیت الله زاده شیرازی، تهران: انتشارات سازمان میراث فرهنگی کشور، ص ۴۰-۳۱.
۲۸. ملگونوف، گریگوری (۱۳۷۶)، سفرنامه کرانه های جنوبی دریای خزر، ترجمه امید هوشنگ امینی، تهران: انتشارات کتاب سرا.
۲۹. هیلنبراند، رابرت (۱۳۸۴)، «معماری ایران در دوره صفویان»، در تاریخ ایران: دوره صفویان، تهران: انتشارات جامی.
۳۰. یوسفی فر، شهرام (۱۳۸۴)، «تاملاتی در مقوله شکل شهر و مناسبات شهرنشینی در سده های میانه تاریخ ایران»، فصلنامه فرهنگ، شماره ۵۶، ص ۲۶۱-۲۱۷.
۳۱. -----، (۱۳۸۹)، «الگوهای پیدایش شهر و شهرنشینی در تاریخ ایران»، فصلنامه علمی-پژوهشی تاریخ ایران، شماره ۶۴/۵، بهار ۱۳۸۹، ص ۱۷۰-۱۴۵.
- 32- Fraser, J.B. 1826, Travels and adventures in the Persian Provinces on the southern banks of the Caspian Sea, London.
- 33- Karimian, H & Seyyedini, S.2011, "Iranian Cities after the Collapse of Sasanian Kingdom: A Case Study of Darabgird", Intl. J. Humanities Vol. 18 (2)PP: 51-62
- 34- Malinin V.N. 1994, "Problems of the Prediction in Caspian Sea Level Changes", SANKT, Russia.
- 35- Perry, J. R. 1975, "Forced migration in Iran during the seventeenth and eighteenth centuries", Iranian Studies, Vol 8(4), PP:199-215.



---

## The Social Life of Farah Abad Complex City in Safavid Period (Formation to Collapse)

---

**Dr. Abed Taqavi**

Assistance Professor, Mazandaran University  
Abed.taghavi@umz.ac.ir

**Dr. Hassan Hashemi Zorj Abad**

Assistance Professor, Birjand University

### Abstract

Some of the Mazandaran Cities have developed economically, due to the Safavid Kings Economic Policies especially during the Shah Abbas kingship (996-1038 A.H.) Farah Abad of Sari and Ashraf Al-Belad cities are the most important examples of such policy for commercial splendor of given approach in the Eastern part of Mazandaran province. This research attempts to answer this question that, what are the key-factors of the formation, development and collapse of Farah Abad by applying the role and importance of the dominant pattern of the Safavid Urban-planning in Mazandaran, here the case study of Farah Abad. The research methodology is Historical Analysis Approach. Data-gathering method includes library and field studies. The result shows that Farah Abad city had three main evolutionary stages during the sixty years of its own dynamic life (1021-1078 A.H) in which, evolution of Urban Structure has been depended on various politico-economic factors.

### Keywords:

Safavid Period, Mazandaran, Farah Abad City, Social Life.



Archaeology

