

مطالعه‌ی کاروانسراهای درون‌شهری دوره‌ی قاجار همدان نمونه‌ی موردی: کاروانسرای حاج صفرخانی

سعید پیری*

Saeidpiri@yahoo.com

استادیار گروه معماری دانشگاه آزاد اسلامی واحد همدان

سمیه افشاری آزاد

آموزشکده‌ی فنی و حرفه‌ای سما، دانشگاه آزاد اسلامی واحد همدان

تاریخ دریافت: ۱۳۹۴/۰۵/۲۵، تاریخ پذیرش: ۱۳۹۴/۱۰/۲۷

(از ص ۲۰۷ تا ۲۲۱)

چکیده

کاروانسراهای درون‌شهری، محل مبادلات کالاهای تجاری و نیز مکانی امن برای اقامت مسافران و تجار بوده است. این کاروانسراها، عمدتاً در جنب بازار و مرتبط با بازارها بوده‌اند. در میان بازارهای ایران، بازار همدان به لحاظ موقعیت شهر همدان، اهمیتی قابل توجه داشته است. این بازار محل دادوستد کالاهایی بوده که از شرق به غرب و از شمال به جنوب حمل می‌شده و همچون چهارراهی رفت‌وآمدهای تجاری کشور و حتی در سطح بین‌المللی (جاده‌ی ابریشم) را شامل می‌شده است. با وجود اهمیت بازار و کاروانسراهای درون‌شهری همدان، مطالعاتی جامع درباره‌ی آن‌ها صورت نگرفته است. این نوشتار به پژوهش تحلیلی درباره‌ی «کاروانسرای صفرخانی» پرداخته است. ماهیت و روش تحقیق در این پژوهش، از نوع تحقیقات تاریخی-تحلیلی است و اطلاعات مورد نیاز، به دو شیوه‌ی میدانی و اسنادی جمع‌آوری شده و مورد تحلیل قرار گرفته‌اند. مسأله‌ی اصلی این پژوهش را می‌توان در قالب پرسشی این‌گونه طرح نمود که چه عواملی در شکل‌گیری و ساختار این کاروانسرا مؤثر بوده‌اند؟ پیش‌فرض تحقیق، این را نشان می‌دهد که تحول مهمی در ساختار اقتصادی شهر همدان در اواخر دوره‌ی قاجار رخ داده و روابط با نقاط مختلف کشور و همچنین کشورهای پیرامونی زمینه‌ی توسعه‌ی این‌گونه بناها را فراهم آورده که مکان‌یابی آن را تحت‌تأثیر قرار داده است. نتیجه‌ی تحقیق نشان داد که کاروانسرای صفرخانی در ساختار بندی فضایی کاری منحصر به فرد محسوب می‌شود. این بنا از نوع کاروانسراهای تجاری است که متأثر از شرایط اقلیمی شمال غرب ایران ساخته شده است. بر این اساس، ویژگی‌های معماری دوره‌ی قاجار در ساختار معماری و تزیینات آن قابل درک است. ویژگی‌های معماری بومی ساخت؛ در تراز بندی طبقات و میانسرا و همچنین نوع به‌کارگیری مصالح و ساخت پوشش طبقات و همچنین کاربری تجاری در نوع سامان بخشیدن به طبقات و ارتباط حجره‌ها با یکدیگر استفاده‌ی بهینه از کاربرد زمین در جنب بازار همدان بوده است.

کلیدواژه‌گان: دوره‌ی قاجار، کاروانسراهای درون‌شهری، کاروانسرای صفرخانی، همدان.

مقدمه

کاروانسراها در ایران از جنبه‌های مختلف از جمله معماری، گونه‌شناسی و عناصر کالبدی، شناخت مصالح، طرح و نقشه و زمان ساخت بنا، قابل بررسی و مطالعه هستند. نقش کاروانسراها در مبادلات تجاری، پخش و فروش تولیدات و توزیع درآمدها در مناطق گوناگون فرهنگی، محل تعامل و تبادل فرهنگ‌ها و گسترش آداب، رسوم، سنت‌ها و عقاید سیاسی، محل استقرار امیران و حاکمان طی سفر، از اهمیت سوق‌الجیشی و نظامی، به‌ویژه رباط‌های مرزی، محل انتشار و تبادل اخبار سیاسی و اقتصادی شهرها و سرزمین‌های گوناگون بوده است (هادی‌زاده کاخکی، ۱۳۸۹). کاروانسراهای درون‌شهری همدان به‌لحاظ قرار گرفتن در بازار این شهر، از اهمیت قابل توجهی برخوردار بوده‌اند. بازار همدان به‌خاطر موقعیت شهر همدان بر مسیر شرق به غرب ایران، شهرتی قابل توجه داشته است. بازار و کاروانسراهای آن، محل دادوستد کالاهایی بوده که از شرق به غرب و از شمال به جنوب حمل می‌شد و همچون چهارراهی رفت‌وآمدهای تجاری بخش غربی کشور و حتی در سطح بین‌المللی (جاده‌ی ابریشم) را شامل می‌شد؛ از این‌رو، روزبه‌روز بر رونق آن افزوده شده، تا جایی که درون آن همه‌نوع کالایی را می‌توان مشاهده نمود. در نوشتار پیش‌رو، با بررسی‌های میدانی و اسنادی، به گردآوری داده‌ها پرداخته و از طریق تصاویر و عکس‌ها، هر یک از عوامل را تجزیه و تحلیل کرده و با طرح یک پرسش اساسی، کاروانسرای صفرخانی را مورد مطالعه قرار داده‌ایم؛ ویژگی کاروانسراهای درون‌شهری، چگونه در عناصر ساختاری کاروانسرای صفرخانی نمود یافته است؟

هدف این پژوهش، مطالعه‌ی ویژگی‌های بومی ساخت (مصالح، پوشش طبقات و فرم بنا)، نوع کاربری (نوع ساختار بندی کاروانسراهای تجاری درون‌شهری) و ویژگی‌های معماری دوره‌ی قاجار (نوع تزیینات به‌کار رفته) در این کاروانسرا است. این پژوهش، بر اساس روش تاریخی-تحلیلی انجام شده و اطلاعات مورد نیاز، از طریق بررسی‌های میدانی و مطالعات کتابخانه‌ای صورت گرفته که در نهایت تحلیل شده است.

مسأله‌ی اصلی این پژوهش را می‌توان در قالب این پرسش طرح نمود که، چه‌عواملی در شکل‌گیری و ساختار این کاروانسرا مؤثر بوده‌اند؟ و آن‌را در پرسش‌ها این‌گونه طرح نمود؛ یکم، علت این‌که در این دوره به این‌گونه ایوان سرسرای روی آورده شده، چه بوده است؟ دوم، دلیل رونق تجاری این کاروانسرا تاکنون چه بوده است؟ پیش‌فرض تحقیق، این‌را نشان می‌دهد که تحول مهمی در ساختار اقتصادی شهر همدان در اواخر دوره‌ی قاجار رخ داده و روابط با نقاط مختلف کشور و همچنین کشورهای پیرامونی، زمینه‌ی توسعه‌ی این‌گونه بناها را فراهم آورده که مکان‌یابی آن‌را هم تحت‌تأثیر قرار داده است. اقلیم همدان و به‌طور کلی منطقه‌ی غرب ایران استفاده از این نوع ایوان را مرسوم و معمول و در عین حال پاسخ‌گو کرده است و دیگر این‌که موقعیت مناسب و همچنین عرضه‌ی کالاهایی که هنوز در بین مردم و خریداران طرف‌دارانی دارد.

پیشینه‌ی تحقیق نشان می‌دهد که پیرامون این کاروانسرای درون‌شهری، تاکنون پژوهشی جداگانه صورت نگرفته است؛ صرفاً در برخی از مقالات

به‌طور کلی به آن اشاره شده است (زارعی، ۱۳۸۷؛ زارعی، ۱۳۹۰: ۵۷-۸۲). به‌همین دلیل ویژگی‌های خاص معماری و جایگاه و رونق آن موجب شده تا به‌صورت جداگانه پرداخته است.

مبانی نظری تحقیق

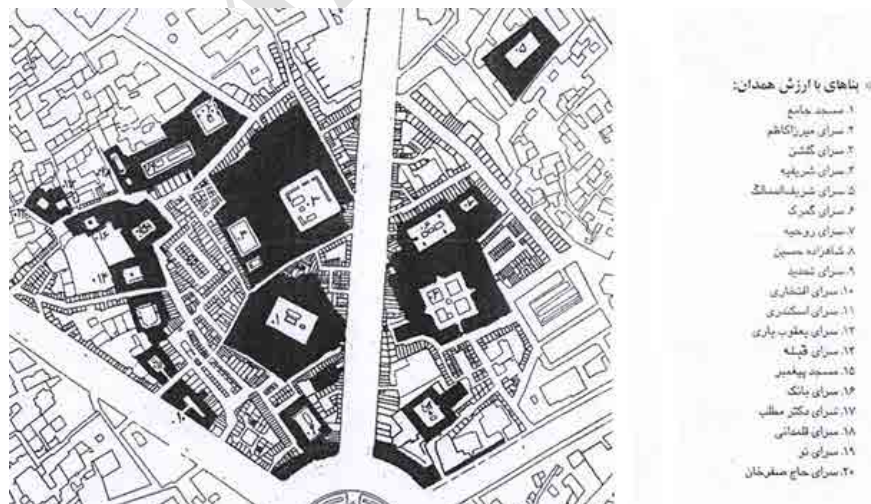
کاروانسرا، زائیده‌ی موقعیت جغرافیایی ایران است و با توجه به خشکی و کم‌آبی این سرزمین و دوری آبادی‌ها از یکدیگر، وجود اماکنی برای اقامت موقت مسافران را اجتناب‌ناپذیر می‌کرد (پیرنیا، ۱۳۷۱: ۹۴). کاروانسرا، ترکیبی از «کاروان» (به‌معنی گروهی مسافر) و «سرا» (به معنی خانه و مکان) است. کاروانسرا، ساختمانی است که کاروان را در خود جای می‌دهد و علاوه‌بر اتاق و ایوان، دارای باربند، طویله و انبار بوده و اغلب ورودی آن‌را بازار کوچکی به‌نام «غلاف‌خانه» تشکیل داده و بر روی سردر آن، چند اتاق قرار گرفته که به «کاروانسالار» اختصاص دارد. گاهی در دو سوی در کاروانسرا، برج‌هایی جای گرفته که در مواقع ناامنی مورد استفاده مدافعان و راهداران قرار می‌گرفته است (فرهنگ فارسی عمید، ۱۳۶۹). سابقه‌ی ساخت کاروانسرا در ایران به دوره‌ی هخامنشی برمی‌گردد که با توسعه‌ی قلمروی ایران از قفقاز تا خلیج‌فارس و از آسیای مرکزی تا آسیای صغیر، مدیترانه و شمال آفریقا، توسعه‌ی راه‌ها مورد توجه قرار گرفت (گیرشمن، ۱۳۶۹: ۱۵۸) که بعدها هم در دوره‌های پارت و ساسانی هم، ساخت این نوع بناها گسترش یافت. در دوران اسلامی نیز به‌دلیل اهمیتی که تجارت، سیاحت و زیارت پیدا کرد، ساخت کاروانسراها رونق یافت (تکمیل همایون، ۱۳۶۹: ۲۰۶-۲۰۷). سده‌ی دهم هـ.ق. و با روی کار آمدن سلسله‌ی صفویه، پر رونق‌ترین دوره‌ی احداث و مرمت کاروانسرا در ایران بود. در این دوره ایجاد وحدت سیاسی-مذهبی و برقراری امنیت نسبی در ایران موجب رونق بازرگانی و توجه بسیار به راه‌ها و تأسیسات ارتباطی شد (شاردن، ۱۳۵۰: ۱۷۱؛ سیوری، ۱۳۶۳: ۱۵۲). پس از دوره‌ی صفویه با از میان رفتن آرامش نسبی سیاسی، ناامنی بر بخش‌های زیادی از کشور حکم‌فرما شد و مهم‌ترین کارکرد کاروانسراها حفاظت از جان و مال مسافران بود و در نتیجه تغییراتی در این نوع کاروانسراها به‌وجود آمد؛ مثلاً در چهارگوشه‌ی بنا، برج‌های دفاعی ساخته شد و یا راه دالان‌ها به خارج مسدود گشت (کیانی و کلایس، ۱۳۶۲: ۱۱). در دوره‌های افشاریه و زندیه، ساخت کاروانسراها همچنان ادامه یافت، اما به‌تدریج از اواسط دوره‌ی قاجار، ورود امکانات نوین ارتباطی که سفر را راحت‌تر و سریع‌تر می‌ساختند و در نتیجه‌ی برقراری ارتباط گسترده با اروپا به ایران راه‌یافته بودند باعث از رونق افتادن کاروانسراها و ویرانی تدریجی آن‌ها شدند (کیانی، ۱۳۸۴: ۴۶). در دوران اسلامی، کاروانسراها پرشمارتر شد؛ زیرا اسلام مرزهای امپراتوری ساسانی و روم شرقی را از میان برداشت و اقوام و فرهنگ‌ها و مذاهب مختلف ساکن این دو قلمرو را در قلمروی واحدی جا داد و موجب سهولت و آزادی رفت‌وآمد در این مسیر شد (ویلیبر، ۱۳۴۶: ۴۶). عامل دوم، اهمیتی بود که اسلام برای رسیدگی به مسافران و در راه‌ماندگان قائل بود و بدین‌سبب، کاروانسرا نزد مسلمانان، مانند ساخت مسجد، مدرسه و حمام، جزئی از خیرات و مبرات بود (توسلی، ۱۳۸۱: ۱۶۷).

از زمانی که توسعه‌ی تجارت و بازرگانی در کشور رونق یافت، کاروانسراهای درون‌شهری هم مورد توجه بوده است که کاروانسراها را بر این‌اساس به دو گروه «درون‌شهری» و «برون‌شهری» تقسیم نمود. کاروانسراهای درون‌شهری با اهداف مختلفی به‌وجود آمدند که برخی، هم برای توسعه‌ی بازار و هم برای استقرار کاروانیان بوده است (زارعی، مصاحبه‌شونده، ۱۳۹۴/۷/۳۰).

کاروانسراهای شهر همدان، از نوع درون‌شهری است و به دو گروه عمده تقسیم می‌شوند: ۱- کاروانی-تجاری، مانند: کاروانسراهای «گلشن» و «میرزاخانی»، که هم تجاری هستند و هم محلی برای استراحت کاروانیان بوده‌اند؛ ۲- تجاری: از این نوع، می‌توان به کاروانسراهای «صفرخانی» و «شریفیه» اشاره کرد (زارعی، ۱۳۹۰: ۷۴-۷۵). اکثر کاروانسراهای کاروانی-تجاری، دارای حیاط مرکزی هستند و حجره‌ها در دو طبقه و پیرامون حیاط مرکزی، بنا شده‌اند که حجره‌های طبقه‌ی پایین به عرضه‌ی کالا اختصاص دارند و حجره‌های طبقه‌ی بالا مخصوص استراحت و خواب کاروانیان بوده‌اند (همان). کاروانسراهای درون‌شهری، در اکثر شهرهای ایرانی و به‌ویژه شهر همدان در این زمره قرار می‌گیرند که تعداد زیادی از آن‌ها برای امور تجاری-بازرگانی در جنب بازار و تعدادی هم، محلی امن و متناسب و نزدیک به محل عرضه‌ی مال‌التجاره بوده است.

بازار همدان و کاروانسراهای آن

همدان، بازاری بزرگ دارد که یکی از علل پیدایش و تداوم زیستگاهی شهر همدان، واقع شدن در مسیر شاهراه تجاری غرب به شرق است؛ در گذشته از طریق این شاهراه بزرگ سرزمین‌های جلگه‌ی میان‌رودان به فلات مرتفع ایران مرتبط می‌شد (زارعی ۱۳۹۰: ۷۴). بازار همدان از دوره‌ی صفوی به بعد رونق قابل توجهی یافته و در دوره‌ی قاجار ده‌ها کاروانسرا در پیرامون آن شکل گرفت؛ به‌طوری‌که «لرد کرزن» از کاروانسراهای متعدد در کنار بازار همدان و همچنین «هوگو گروته» هم به این موضوع اشاره کرده‌اند (زارعی، ۱۳۸۷: ۵۵) که یکی از آن‌ها کاروانسرای «حاج صفرخانی» است. اکنون بیست کاروانسرا در کنار این بازار قرار دارند و با آن مرتبط هستند. بازار همدان، هنوز هم یکی از بازارهای فعال شهرهای ایران محسوب می‌شود (شکل ۱).



شکل ۱. کاروانسراهای موجود در بافت بازار همدان (آرشیو شخصی نگارندگان). ◀

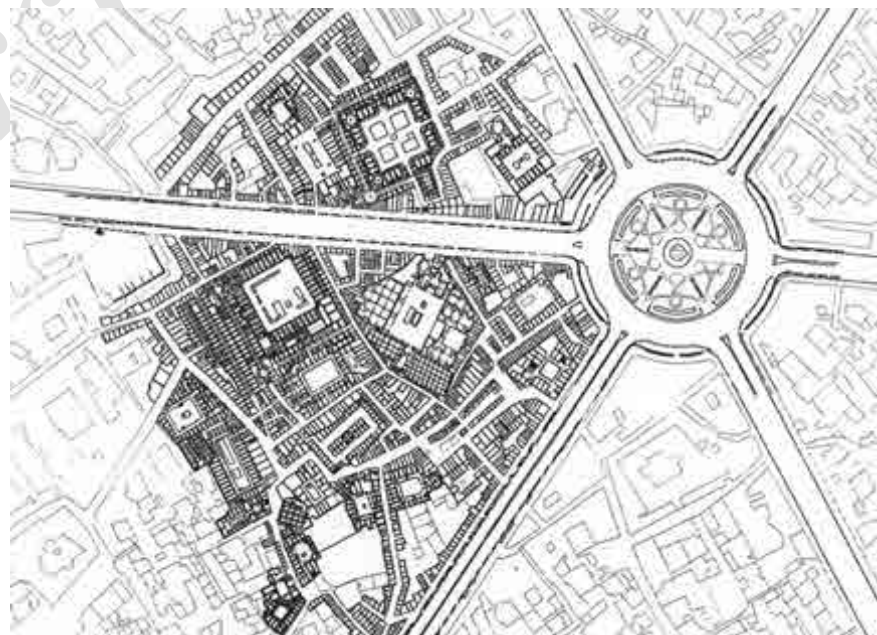
مکان‌یابی کاروانسرای حاج صفرخانی

سرای حاج صفرخانی، در مرکز شهر همدان و در بافت تاریخی، سنتی، فرهنگی واقع شده است. این کاروانسرا از طرف شمال به راسته‌ی «حسین‌خانی» متصل می‌شود؛ از شرق به راسته‌ی «فلسطینی‌ها»؛ و در جنوب به کاروانسرای «نو»، محدود است. این کاروانسرا، به‌عنوان مرکز عطاری‌ها در بازار همدان عمل می‌نماید؛ در گذشته و در حال، دو عملکرد نسبتاً متفاوت داشته است. در کل این کاروانسرا، در مسیر راه‌های مهم که همگی مرکزی برای خریدوفروش و معاملات هستند، قرار گرفته است. این بنا از طریق کاروانسراهای دیگر و راه‌ها به مسجد جامع و سایر بناها و راسته‌های بازار ارتباط داشته که امروزه به علت احداث خیابان اکباتان، این ارتباط از بین رفته است.

همان‌طوری که اشاره شد، کاروانسرای صفرخانی در جبهه‌ی شمالی مسجد «پیغمبر» و در راسته‌ی فلسطین، بازار همدان قرار دارد. مدخل ورودی آن در کنار مدخل ورودی «سرای قلمدانی» واقع شده است و با مساحت ۴۰۰۰ متر مربع، دارای ۱۶۵ باب حجره است. این کاروانسرا به شماره‌ی ۲۰۸۸، مورخه‌ی ۱۳۷۷/۵/۱۱ به ثبت آثار تاریخی رسیده است. این بنا از دو سمت محدود به راسته‌های ارتباطی و از دوسوی دیگر، محدود به بناهای مجاور می‌باشد و در کنار مجموعه‌ای از کاروانسراهای دیگر قرار گرفته است (شکل ۲).

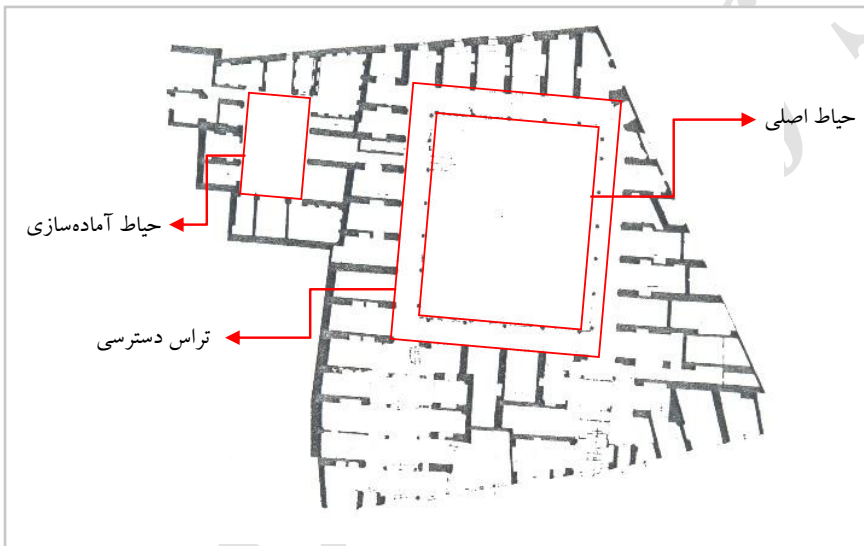
ویژگی‌های ساختاری کاروانسرای حاج صفرخانی

کاروانسرای صفرخانی از جمله کاروانسراهای تجاری است که از نظر حجمی بنا، به‌شکل مکعب‌مستطیل می‌باشد. موقعیت، شکل و مقدار زمین کاروانسرای حاج صفرخانی موجب شده که ساختار آن از ویژگی‌هایی خاص برخوردار باشد. آنچه که پیش از هر چیز در نگاه نخست جلوه می‌نماید، ساختار کلی و نقشه‌ی کاروانسرا است. شکل نامنظم زمین آن، تلاش معمار را در جهاتی محدود نموده

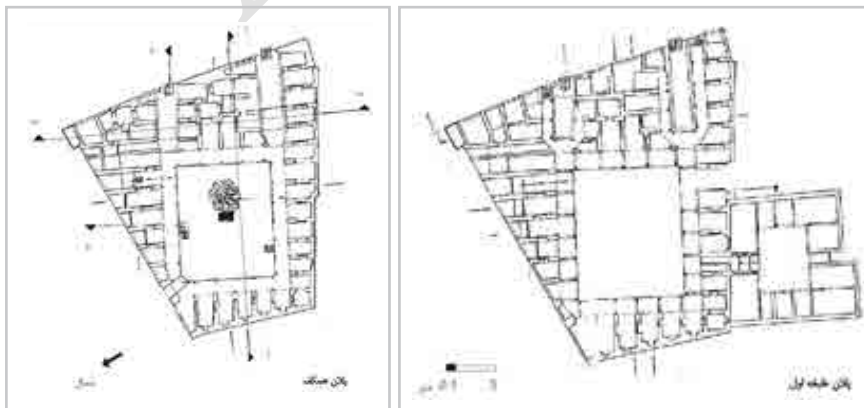


► شکل ۲. موقعیت کاروانسرای حاج صفرخانی در بافت بازار همدان با شماره ۳ مشخص شده است (زارعی، ۱۳۹۰: ۷۵).

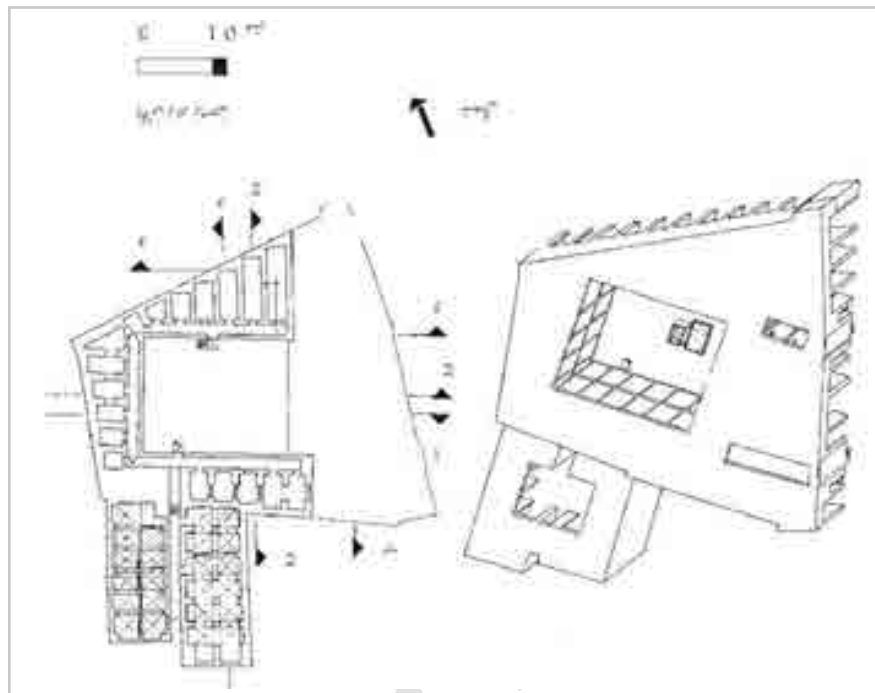
است. ولی در کنار این ساختار و فرم زمین، رعایت اصول معماری ایرانی در تنظیم و تأکید بر انتظام حیاط مرکزی کاروانسرا مورد توجه و تأکید معمار قرار گرفته است. هرچند که نام معمار این بنا بر ما پوشیده است، ولی ترکیبی با این مشخصات را به وجود آورده که جایگاه تحلیلی آن را ارتقاء بخشیده است. جهت‌گیری کلی ساختمان این کاروانسرا، حجم شمال شرقی-جنوب غربی است. حیاط کاروانسرا دارای نقشه‌ای مربع-مستطیل شکل است که به سبک کاروانسراهای چهار ایوانی در دو طبقه و یک طبقه‌ی زیرزمین و پیرامون یک حیاط مرکزی ساخته شده است. حیاط اصلی کاروانسرا در حدود دو متر از کف راستای فلسطین، پایین‌تر قرار گرفته است. زیرزمین این بنا در جهات شمال، غرب و جنوب و به‌عنوان انباری گسترش یافته است. سمت شرق (احتمالاً به دلیل وجود ورودی‌های متعدد) فاقد زیرزمین است. ایوانی ستوندار در مقابل تمامی حجره‌ها قرار گرفته که متأثر از سبک معماری شمال غرب ایران است و آن را بارانداز نیز می‌گویند (شکل‌های ۳ تا ۸).



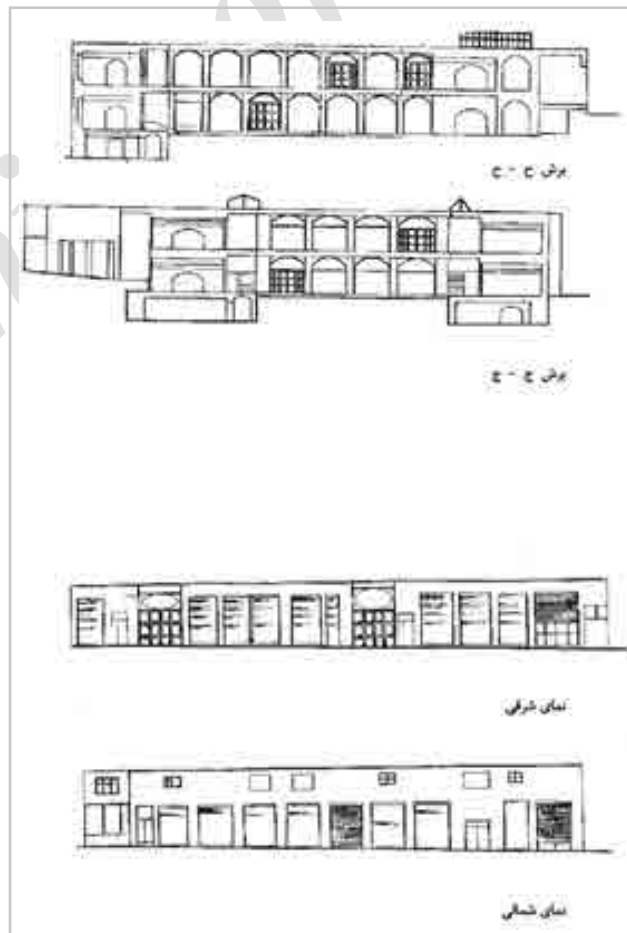
شکل ۳. نقشه‌ی هم‌کف کاروانسرای حاج صفرخانی همدان (آرشیو سازمان میراث فرهنگی استان همدان). ◀



شکل‌های ۴ و ۵. نقشه‌های طبقه‌ی اول و هم‌کف کاروانسرای حاج صفرخانی همدان (زارعی، ۱۳۷۶: ۲۳۰). ◀



► شکل‌های ۶ و ۷. پرسپکتیو و نقشه‌ی طبقه‌ی زیرزمین کاروانسرای حاج صفرخانسی همدان (زارعی، ۱۳۷۶: ۲۳۱).



► شکل ۸. برش‌ها و نماهای کاروانسرای حاج صفرخانسی همدان (زارعی، ۱۳۷۶: ۲۳۲).

حیاط (میانسرا): میانسرای این بنا، به‌عنوان حیاط مرکزی و به‌شکل مستطیل قرار گرفته است. کف این فضا، قلوه‌سنگ بوده که امروزه آسفالت شده است. امروزه حوضی در حیاط ساخته شده است که این حوض پیش‌تر در سطحی پایین‌تر از کف حیاط قرار داشته است. در کنار حوض، چاه آبی قرار دارد که احداث آن احتمالاً با احداث بنا هم‌زمان است و از آن استفاده می‌شود. عملکرد جدیدی که حیاط بر اثر تعریض راستای حسین‌خانی و پیدایش ارتباط سواره پذیرفته است، پارکینگ اتومبیل‌های حجره‌داران می‌باشد (شکل ۹)

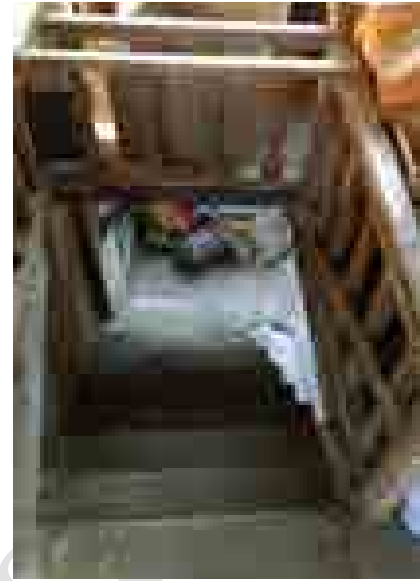
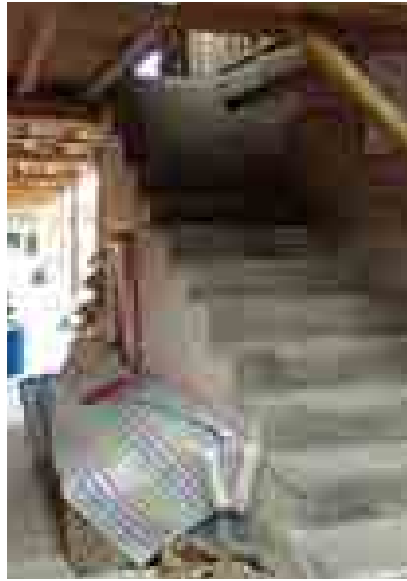


شکل ۹. نمای داخلی میانسرا (نگارندگان، ۱۳۹۴).

حیاط خلوت: در ضلع جنوبی بنا واقع شده است. همان‌طوری که اشاره شد، فرم کلی زمین موجب شده تا معمار نقشه‌ای متناسب برای این کاروانسرا را طراحی نماید؛ علاوه‌بر حیاط مرکزی حیاطی دیگر برای کاربری مناسب ایجاد نماید. این فضا و حجره‌های اطراف محل تغییر و آماده‌سازی کالاها بوده است. دسترسی آن از طبقه بالایی کاروانسرا و در ضلع جنوبی واقع شده است. این فضا قبلاً دارای دسترسی از طبقه هم‌کف نیز بوده که امروزه مسدود شده است.

راه‌پله: از مجموع چند راه‌پله‌ی اولیه ارتباطی هم‌کف با طبقه‌ی فوقانی، امروزه تنها یک راه‌پله در فضای ورودی سمت چپ و دو فضای ارتباطی در جوار ورودی‌های راستای فلسطین باقی‌مانده است. دو راه‌پله در حیاط برای ارتباط با فضای انباری‌ها (زیرزمین) وجود دارد (شکل ۱۰ و ۱۱).

مدخل‌های ورودی: این کاروانسرا دارای دو مدخل ورودی اصلی است که یکی از راسته‌ی بازار فلسطین که هنوز درهای چوبی بزرگ با تزئینات فلزی آن موجود است. هر یک از این ورودی‌ها با چند پله، طبقه‌ی پایین را به هم‌کف و بالا مرتبط می‌سازد. ورودی دوم از راستای حسین‌خانی بر اثر تعریض راستای حسین‌خانی و راه ارتباطی فضای داخل کاروانسرا با فضای خارج است. مدخل سمت چپ دارای ده باب حجره، که پله‌ای ناموزون با مصالح جدید در کنار یکی از حجرات ایجاد شده که باعث مسدود شدن یکی از آن‌ها گردیده است. نکته‌ی قابل توجه این‌که در کنار ورودی‌های بزرگ سمت بازار فلسطین درب‌های کوچکی با چند پله برای دسترسی به طبقه‌ی فوقانی کاروانسرا ارتباط دارد (شکل ۱۲).



► شکل‌های ۱۰ و ۱۱. راه‌پله‌ی کاروانسرای صفرخانی (نگارندگان، ۱۳۹۴).



تزیینات فلزی

► شکل ۱۲. در چوبی با آرایه‌های فلزی کاروانسرا از داخل بازار (نگارندگان، ۱۳۹۴).

مدخل سمت راست دارای هشت باب حجره در هر طبقه است که به‌طور قرینه ساخته شده‌اند. در مدخل ورودی پل ارتباطی زیبایی بین دو بخش سمت راست و چپ ورودی قرار دارد که نرده‌ی چوبی آن از تزیینات بنا به‌شمار می‌رود.

حجره‌ها: اطراف حیاط مرکزی بنا و در دو طبقه احداث گشته‌اند. در ضلع شرقی کاروانسرا چهار حجره تعبیه گردیده است. ضلع‌های شمالی و جنوبی هر یک، هشت حجره دارد؛ این حجره‌ها عیناً در بالا تکرار می‌شوند. در ضلع جنوبی و در طبقه دوم به‌جای یکی از حجره‌ها فضای دسترسی به حیاط خلوت کاروانسرا تعبیه شده است (شکل ۱۳).



▲ شکل ۱۳. حجره‌های گردادگرد حیاط مرکزی (نگارندگان، ۱۳۹۴).
بارانداز (ایوان ستوندار): دورتادور حیاط مرکزی و در مقابل حجره‌ها، باراندازهایی (ایوانی سراسری ستوندار) مسقف ایجاد گردیده است که از سطح حیاط ۴۰ سانتی‌متر بالاتر است. دسترسی حجره‌ها از این باراندازها (ایوان ستوندار چوبی) صورت می‌پذیرد (شکل ۱۴).



▲ شکل ۱۴. بارانداز (ایوان ستوندار) در کاروانسرا (نگارندگان، ۱۳۹۴).

تعبیه‌ی این‌گونه عناصر در معماری کاروانسراها و در معماری شمال غرب کشور (آذربایجان، کردستان و همدان) مرسوم است. برای مسقف نمودن بارانداز (ایوان ستوندار) طبقه‌ی هم‌کف از الوارهای چوبی و ستون استفاده شده است که به‌صورت تراس طبقه اول درآمده است. هر ستون متشکل از چوبی با مقطع دایره است که بر پایه‌ی ستونی سنگی قرار دارد. در مجموع، ۴۸ ستون، بار ایوان ستوندار را تحمل می‌نمایند. در ستون‌ها هیچ‌گونه تزیینی دیده نمی‌شود. ایوان ستوندار طبقه‌ی اول را با الوارهای چوبی و حصیر یا تخته‌ی کوبی و با بوته‌های خار برای جلوگیری از رفت‌وآمد موش و سایر جانوران پوشیده شده است.

اهالی این کاروانسرا، این ایوان‌های ستوندار چوبی را «بارانداز» می‌نامند، چون به زعم آن‌ها این ایوان ستوندار برای قرار دادن بارها بوده است؛ در حالی که کارکرد اصلی این ایوان ایجاد سایبان در تابستان و جلوگیری از بارش برف و باران به داخل حجره‌ها در زمستان بوده است که این عنصر مهمی در معماری ایرانی محسوب می‌شود.

مصالح: سنگ، به‌عنوان مصالح اصلی پی و ازاره با ملات شفته‌آهک و آجر در دیواره‌ها با ملات گچ و خاک، الوار چوبی در کف بارانداز طبقه‌ی دوم و درهای قدیمی، ستون‌ها از چوب و پایه‌های آن‌ها سنگی است. پوشش داخلی حجره‌ها از گچ می‌باشد.

پوشش: پوشش حجره‌ها در هر دو طبقه به‌صورت طاق آهنک با خیز کم است و از مصالح آجری و ملات گچ و خاک استفاده شده است. نحوه‌ی پوشش ایوان ستوندار در هر یک از اشکوبه‌ها به‌صورت تخت است. نوع پوشش انباری‌ها (زیرزمین) نیز به‌صورت طاق ضربی و متقاطع که اکثراً به‌صورت طاق و چشمه‌طاق انجام گرفته است.

تزئینات: هرچند که در این بنا از تزئینات زیادی استفاده نشده است، ولی نمونه‌هایی از تزئینات آجری ساده و خفته‌راسته که در نمای حجره استفاده شده و در سال‌های اخیر روی آن‌ها گچ یا سیمان کاری شده وجود دارد. موارد تزئینی دیگر دو در چوبی کاروانسرا است که در مدخل‌های اصلی قرار دارند. قوس‌های به‌کار گرفته شده دو نوع است: ۱- قوس نیم‌دایره در طاق‌آهنگ سقف حجره‌ها؛ ۲- قوس کند که در طاق‌های اصلی زیرزمین (انبار) مورد استفاده قرار گرفته است (شکل ۱۵).



► شکل ۱۵. تزئینات آجری بر دیوار کاروانسرای صفرخانی (نگارندگان، ۱۳۹۴).

نوع دیگر تزئینات این بنا، فرافوژه‌های فلزی در کتیبه‌ی درگاه‌های حجره‌هایی است که از کارهای اواخر دوره‌ی قاجار و اوایل دوره‌ی پهلوی محسوب می‌شود. البته این تزئینات عمدتاً مربوط به اوایل دوره‌ی پهلوی و در نتیجه‌ی مراودات با اروپایی می‌باشد. این‌گونه آرایه‌پردازی فلزی در اکثر کاروانسراهای جنب بازار و تعداد زیادی از خانه‌های قدیمی همدان استفاده شده است. طرح‌های غالب آن‌ها از نوع اسلیمی است که البته متناسب با مصالح آن شکل گرفته است.

در جدولی که تهیه شده خصوصیات هر یک از اجزاء و عناصر کاروانسرای صفرخانی را نشان می‌دهد، که شامل عوامل فضایی: پلان، حیاط اصلی، حیاط خلوت، زیرزمین، ورودی‌ها، حجره‌ها و بارانداز (ایوان ستوندار) و همچنین عوامل ساختاری: مصالح، پوشش و تزئینات می‌شود (جدول ۱).

مطابق آن‌چه در نمودار ۱ نشان داده شده است، مصالح به‌کار گرفته شده شامل سنگ، آجر و چوب است که از مصالح مرسوم در اقلیم کوهستانی شمال غرب کشور می‌باشد. همچنین برای ساخت پوشش از روش‌های بومی طاق‌آهنگ متقاطع بهره گرفته شده است که برای سبک شدن بنا در طبقات فوقانی از چوب استفاده شده است. تزئینات مورد استفاده در نمای حجره‌ها به شیوه‌ی تزئینات آجری خفته‌راسته بوده و درها نیز از تزئینات فلزی برخوردارند که از تزئینات رایج زمان قاجار است. در این نمودار ویژگی ساختاری کاروانسرای صفرخانی را نشان می‌دهد که در قالب نوع مصالح، پوشش طبقات و تزئینات به کار رفته است.

چنان‌چه از نمودار ۲ پیداست، نوع نقشه در قالب نوع میانسرا و شکل حجره‌ها در طبقات و ارتباط آن‌ها با انبارها در زیرزمین، نشان‌دهنده‌ی کاربری تجاری کاروانسرای

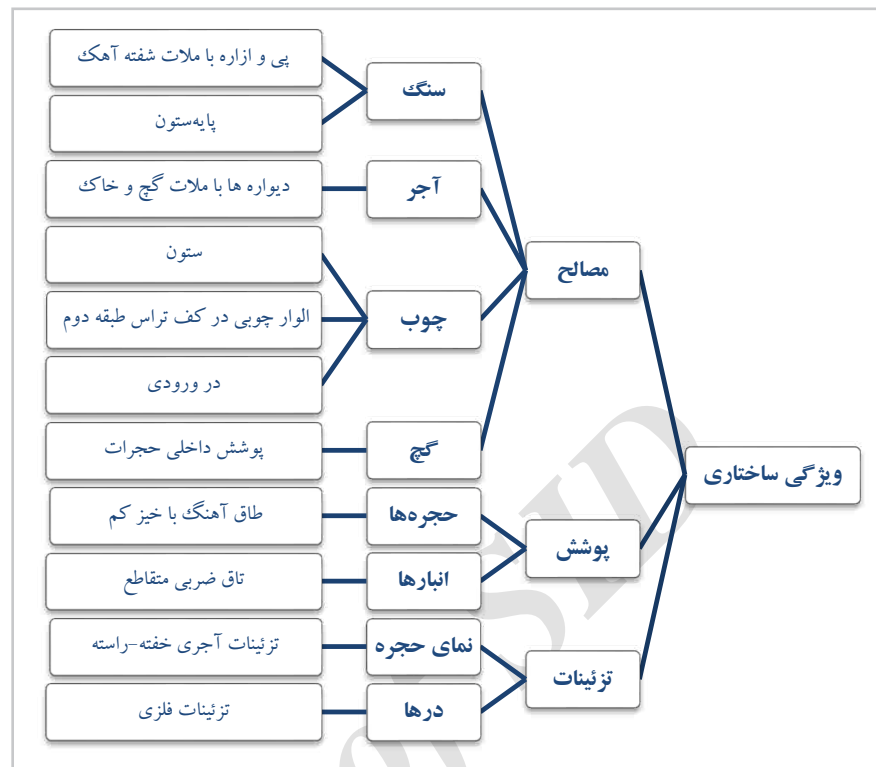
جدول ۱. خصوصیات اجزاء و عناصر کاروانسرای صفرخانی (نگارندگان، ۱۳۹۴).

شماره	اجزاء	ویژگی	توضیحات
۱	پلان	چهار ایوانی در سه طبقه	
۲	حیاط اصلی	دو متر از کف راستای فلسطین پایین‌تر	
۳	حیاط خلوت	محل تغییر و آماده‌سازی کالاها	
۴	زیرزمین	انباری	سمت شرق فاقد زیرزمین
۵	ورودی	درهای چوبی بزرگ و تزئینات آهنی	نرده‌ی چوبی بین دو مدخل
۶	حجره‌ها	اطراف حیاط مرکزی بنا و در دو طبقه	تکرار حجره‌ها عیناً در طبقه بالا
			در طبقه‌ی دوم ضلع جنوبی به جای یکی از حجره‌ها، فضای دسترسی به حیاط خلوت
۷	بارانداز (ایوان ستوندار)	دور تا دور حیاط مرکزی	ویژگی خاص معماری شمال غرب کشور (آذربایجان، کردستان و همدان)
		۴۰ سانتی‌متر بالاتر از سطح حیاط	
		مقابل حجره‌ها	
		مسقف	
		مکان دسترسی به حجره‌ها	
		ایجاد شکل تراس به کمک الوارهای چوبی و ستون الوارهای چوبی و بوته‌های خار جهت منع رفت و آمد موش و سایر جانوران	
۸	مصالح	سنگ به‌عنوان مصالح اصلی پی و ازاره با ملات شفته آهک	
		آجر در دیواره‌ها با ملات گچ و خاک	
		الوار چوبی در کف تراس طبقه دوم و درهای قدیمی	
		ستون‌ها از چوب و پایه‌های آن‌ها سنگی	
		پوشش داخلی حجرات از گچ	
۹	پوشش	پوشش حجره‌ها در هر دو طبقه به‌صورت طاق آهنگ با خیز کم و از مصالح آجری و ملات گچ و خاک	 
		پوشش انباری‌ها (زیرزمین) به‌صورت طاق ضربی و مقاطع و اکثراً بصورت طاق و چشمه طاق	
		پوشش گنبد ندارد	
۱۰	تزئینات	یک مورد تزئینات آجری ساده و خفته-راسته در نمای حجره	
		تزئینات فلزی درها	

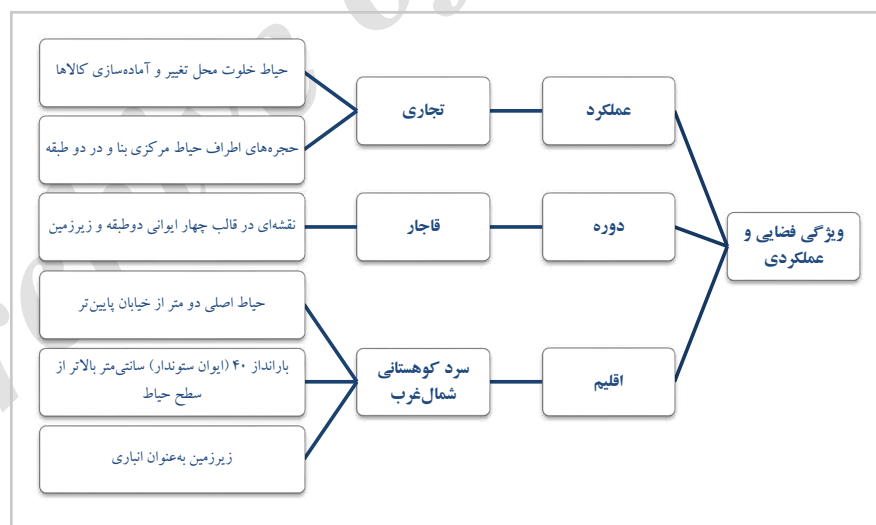
درون شهری است و همچنین نوع پلان به‌صورت چهارایوانی در سه طبقه است و مطابق با شیوه‌های ساخت در اقلیم سرد کوهستانی شمال غرب، انبارها، تراز میانسرا و طبقات سامان یافته است. علاوه بر این، در این نمودار ویژگی فضایی و عملکردی کاروانسرای صفرخانی را نشان داده است که بر اساس آن شیوه‌های ساخت بر مبنای دوره، ویژگی ساخت بومی و نوع عملکرد توصیف شده است.

زمان ساخت و مالکیت کاروانسرا

با توجه به فرم کلی و شواهد موجود بنا، این کاروانسرا در اواخر دوره‌ی قاجار ساخته شده است، ولی سال دقیقی برای آن نمی‌توان مشخص نمود؛ زیرا فاقد هرگونه



► نمودار ۱. ویژگی ساختاری کاروانسرای صفرخانی (نگارندگان، ۱۳۹۴).



► نمودار ۲. ویژگی فضایی و عملکردی کاروانسرای صفرخانی (نگارندگان، ۱۳۹۴).

کتیبه و مدارک مکتوب است. با استناد به نقل قول ساکنین فعلی و تجار محل، «حاج صفر خان» نام بانی این بنا می‌باشد. سند مالکیت این کاروانسرا هم مانند کاروانسراهای گلشن و میرزا کاظم به‌صورت خرده‌مالک است.

نتیجه‌گیری

در اوایل سده‌ی بیستم م.، ساخت کاروانسراهایی در جنب بازار همدان هم مورد توجه بوده است. در نقشه‌ای که از شهر همدان در سال ۱۸۵۱ م. به‌وسیله‌ی افسران

روسیه تهیه شده، از کاروانسراهای شهر همدان نیز یاد شده است، ولی نامی از این کاروانسرا (حاج صفرخانی) به میان نیامده است؛ به نظر می‌رسد که این کاروانسرا در اواخر دوره قاجار ساخته شده باشد که معماری و سبک آن هم این ادعا را تأیید می‌کند. هرچند که سال دقیقی برای آن نمی‌توان مشخص نمود؛ زیرا فاقد هرگونه کتیبه و مدارک مکتوب است. طبق نقل بعضی از ساکنین، زمان ساخت به حدود ۱۵۰ سال پیش برمی‌گردد که مقارن با اواخر دوره قاجار است. همان‌طوری که اشاره شد کاروانسراهای همدان، از نوع درون‌شهری است و به دو گروه عمده: کاروانسراهای کاروانی-تجاری و کاروانسراهای صرفاً تجاری، تقسیم می‌شوند. کاروانسرای صفرخانی با توجه به ویژگی‌های فضایی و عملکردی از نوع کاروانسرای تجاری می‌باشد؛ زیرا دارای حیاط مرکزی بوده و حجره‌ها که در دو طبقه‌ی پیرامون حیاط مرکزی، بنا شده‌اند و حجره‌های طبقه‌ی بالا و پایین، مخصوص موارد تجاری بوده است. بنابراین، کاروانسرای صفرخانی را می‌توان از طریق ساختار بندی فضاهای کاروانسراهای تجاری، اجزای ساخت اقلیم شمال غرب ایران و زمان ساخت آن را به دوره قاجار نسبت و مورد تحلیل قرار داد. بر این اساس ویژگی‌های دوره قاجار کاروانسرا، در ساختار معماری و تزینات، ویژگی‌های بومی ساخت آن قابل مشاهده است. این موضوع در تراز بندی طبقات، میانسرا و همچنین نوع به‌کارگیری مصالح و ساخت پوشش طبقات و به‌ویژه کاربری تجاری کاروانسرا در نوع سامان بخشیدن به طبقات و ارتباط حجره‌ها با هم، ارزشی پایدار از معماری آن دوره را نشان می‌دهد.

سیاسگزاری

در این جا لازم است که از دکتر محمدابراهیم زارعی دانشیار دانشگاه گروه باستان‌شناسی دانشگاه بوعلی سینا همدان، برای کمک در ارائه مدارک و مطالبی در خصوص گونه‌بندی کاروانسراهای بازار همدان، تشکر و قدردانی نماییم.

کتابنامه

- پوپ، آرتور ابهام، آکرمن، فیلیس، ۱۳۸۷، *سیری در هنر ایران*، ج ۱، تهران: انتشارات شرکت علمی و فرهنگی.
- پیرنیا، محمدکریم، ۱۳۷۱، *تحقیق در معماری گذشته ایران*، تهران: دانشگاه علم و صنعت ایران.
- پیرنیا، محمدکریم، افسر، کرامت الله، ۱۳۵۲، *راه و ریاض*، تهران: انتشارات سازمان ملی - حفاظت آثار باستانی.
- پیرنیا، محمدکریم، معماریان، غلامحسین، ۱۳۸۴، *آشنایی با معماری اسلامی ایران (ساختمان‌های درون شهری و بیرون شهری)*، تهران: سروش دانش.
- توسلی، محمود، ۱۳۸۱، *ساخت شهر و معماری در اقلیم گرم و خشک ایران*، تهران: پیوند نو.
- زارعی، محمدابراهیم، ۱۳۷۶، «طرح پژوهشی: بررسی آثار معماری اسلامی در استان همدان»، دانشگاه بوعلی سینا (منتشر نشده).
- زارعی، محمدابراهیم، ۱۳۸۷، «ساخت بازار همدان»، فصلنامه فرهنگ مردم (ویژه‌نامه‌ی همدان)، سال هفتم، شماره‌ی ۲۶، صص ۴۷-۵۹.

- زارعی، محمدابراهیم، ۱۳۹۰، «ساختار کالبدی-فضایی شهر همدان از آغاز دوره‌ی اسلامی تا پایان دوره‌ی قاجار بر اساس مدارک و شواهد موجود»، مجله‌ی پژوهش‌های باستان‌شناسی ایران (نامه‌ی باستان‌شناسی)، شماره ۱، دوره‌ی اول، پاییز و زمستان، صص ۵۷-۸۲.
- سیرو، ماکسیم، ۱۹۴۴، کاروانسراهای ایران و ساختمان‌های کوچک میان‌راه، ترجمه: عیسی بهنام، تهران: انتشارات سازمان ملی حفاظت آثار باستانی ایران.
- سیوری، راجر، ۱۳۶۳، ایران عصر صفوی، ترجمه: کامبیز عزیزی، تهران: انتشارات سحر.
- شاردن، ژان، ۱۳۶۴، سیاحت‌نامه، ج ۴، ترجمه: محمد عباسی، تهران: انتشارات سمت.
- عمید، حسن، ۱۳۶۹، فرهنگ فارسی عمید، تهران: مؤسسه انتشارات امیرکبیر.
- کیانی، محمدیوسف، و کلایس، ولفرام، ۱۳۶۲، فهرست کاروانسراهای ایران، ج اول، تهران: انتشارات سازمان ملی حفاظت آثار باستانی ایران.
- کیانی، محمدیوسف، ۱۳۸۴، تاریخ هنر و معماری ایران در دوره اسلامی، تهران: سازمان مطالعه و تدوین کتب علوم انسانی دانشگاه‌ها (سمت).
- ویلبر، دونالد، ن.، ۱۳۴۶، معماری اسلامی ایران در دوره ایلخانان، ترجمه: عبدالله فریار، تهران: بنگاه ترجمه و نشر کتاب.
- هادی‌زاده کاخکی، سعید، ۱۳۸۹، کاروانسرا در ایران، تهران: دفتر پژوهش‌های فرهنگی.
- هیلن‌براند، رابرت، ۱۳۷۷، معماری اسلامی، فرم، عملکرد و معنی، ترجمه: ایرج اعتصام، تهران: شرکت پردازش و برنامه‌ریزی شهرداری تهران.
- تکمیل‌همایون، ناصر، ۱۳۶۹، «کاروانسرا در فرهنگ ایران»، مجله‌ی تحقیقاتی تاریخی، سال اول و دوم، شماره‌ی ۴ و ۵، صص ۲۰۷ و ۲۰۶.
- قبادیان، وحید، ۱۳۸۴، بررسی اقلیمی ابنیه سنتی ایران، تهران: مؤسسه انتشارات و چاپ دانشگاه تهران.
- گیرشمن، رومن، ۱۳۶۹، ایران از آغاز تا اسلام، ترجمه: محمد معین، تهران: علمی-فرهنگی.