

## تحلیلی بر چرخه حیات اجتماعی در مقصد های گردشگری فرهنگی مورد مطالعه : شهر ماسوله

مجتبی جاودان\*<sup>۱</sup>، مسلم فاسمی<sup>۲</sup>، آرزو ریاضی<sup>۳</sup>

۱ استادیار، گروه گردشگری، دانشکده علوم جغرافیایی، دانشگاه خوارزمی  
۲ استادیار، گروه گردشگری، دانشکده علوم جغرافیایی، دانشگاه خوارزمی  
۳ کارشناس ارشد، رشته جغرافیا و برنامه ریزی گردشگری، دانشگاه خوارزمی

<p><b>چکیده</b></p> <p>گردشگری فرهنگی از جمله اشکال گردشگری جایگزین است که با توجه به دامنه اثرات زیست محیطی، اجتماعی - فرهنگی و اقتصادی آن در مقصد، سهمی اثر بخش در فرایند توسعه پایدار را بر عهده دارد؛ "چرخه حیات اجتماعی" از جمله ابزارهای عملیاتی متأخر برای ارزیابی اثرات اجتماعی - اقتصادی در مسیر نیل به توسعه پایدار به شمار می آید و اثربخشی آن در حوزه ی گردشگری و مقصد گردشگری فرهنگی، در چارچوب مقاله حاضر برای اولین بار در معرض آزمون واقع شده است. هدف راهبردی پژوهش حاضر که برآمده از ترکیب روش اسنادی و میدانی است، تحلیل دیدگاه ذی نفعان در خصوص اثرات اجتماعی - اقتصادی پایدار حاصل از توسعه گردشگری فرهنگی در شهر ماسوله و همچنین شناخت دامنه تفاوت در ترتیب اهمیت دسته های اثر در شاخص کل چرخه حیات اجتماعی است. یافته ها و نتایج تحقیق از دیدگاه ذی نفعان حاکی از آن است که به طور کلی، تأثیر گردشگری بر روی دسته های اثر چرخه حیات اجتماعی مثبت و در این میان اهمیت "حکمروایی" بیشتر از سایر دسته های اثر در شاخص کل چرخه حیات اجتماعی تأثیر گذار بوده است. همچنین، میان دسته های اثر چرخه ی حیات اجتماعی مقصد، همبستگی وجود دارد و ضریب همبستگی "شرایط کار" نسبت به سایر ابعاد در مقصد فرهنگی ماسوله، بیشتر می باشد.</p>	<p>تاریخ دریافت: ۹۸/۰۳/۱۹ تاریخ پذیرش: ۹۸/۱۰/۱۶</p> <p><b>کلید واژه ها:</b></p> <p>چرخه حیات اجتماعی، توسعه پایدار گردشگری، گردشگری فرهنگی، شهر ماسوله</p>
---	--

### مقدمه (بیان مساله، ضرورت و اهمیت مطالعه)

گردشگری به دلیل دامنه اثرات محیط زیستی، سیاسی، اجتماعی - فرهنگی و بویژه اقتصادی از جمله صنایع پیشتازدر سطح جهانی به شمار می آید (ساریسیک<sup>۱</sup> و دیگران ۲۰۱۱) و همزمان این ادراک و اجماع کلی نیز وجود دارد که برای نیل به اشکال پایدار گردشگری می باید رویکردی کلی نگر را هدف قرارداد تا بتوان همه ابعاد و منابع هم پیوند با توسعه صنعت گردشگری را برای هم افزایی و اثر بخشی بیشتر، یکپارچه نمود (کیسی، ۲۰۱۹).

در چارچوب رهیافت جایگزین، گردشگری فرهنگی طی دو دهه اخیر به عنوان یک محصول و بازار با اهمیت، در حال رشد و مورد توجه بیشتر واقع شده است (زبو چیا<sup>۲،۳</sup> ۲۰۱۲)؛ به گونه ای که ترویج گردشگری فرهنگی برای بسیاری از کشورها و مقصد ها، از

\*نویسنده مسئول mjavdan@khu.ac.ir

1. Sariisik  
2. Kisi  
3. Zbucha

مرزها و شاخص های اقتصادی فراتر رفته و به شکل فزاینده ای با رقابت پذیری، هویت و شخصیت برند مقصد، ارتقای غرور ملی یا منطقه ای و جذب سرمایه گذاری بیشتر، قرین شده است (وانگ<sup>۱</sup>، ۲۰۱۶ و رودن<sup>۲</sup>، ۲۰۱۰).

به طور کلی گردشگری در بر گیرنده جریانی از سرمایه، انسان، فرهنگ و ارتباط متقابل میان آن هاست (بریدنهان<sup>۳</sup>، ۲۰۰۴) و هنگامیکه یک مکان (و اجتماع) به مقصد گردشگری تبدیل می شود، کیفیت نظام و محصول فرهنگی آن تحت تأثیر فرایند توسعه گردشگری و حضور گردشگران قرار می گیرد (نات<sup>۴</sup> و زینس<sup>۵</sup>، ۲۰۱۱)؛ لذا، تعامل میان عناصر عملیاتی صنعت گردشگری، جامعه میزبان و میهمان، مجموعه ای از اثرات مثبت و منفی را خلق می کند که در چارچوب مبانی اندیشه ای توسعه پایدار، نیازمند مدیریت دقیق است (هیلتنن<sup>۶</sup>، ۲۰۰۷).

تلاش برای تحقق ماموریت توسعه پایدار گردشگری، نیازمند دسترسی به ابزار مناسب برای پایش و اندازه گیری آثار توسعه گردشگری در ابعاد محیط زیستی، اجتماعی- فرهنگی و اقتصادی است (سازمان همکاری و توسعه اقتصادی<sup>۷</sup>، ۲۰۱۰، ۴)؛ لذا، در طی دهه های اخیر رهیافت ها و ابزار های متنوعی حول مفهوم "ارزیابی پایداری"<sup>۸</sup> توسعه و بسط یافته اند (سینگ<sup>۹</sup> و دیگران، ۲۰۰۹). خانواده مفهوم "ارزیابی چرخه حیات"<sup>۱۰</sup> از جمله مهمترین ابزار های پویا و در حال تکامل برای ارزیابی اثرات پایداری و در گروه ابزار های "محصول محور" بشمار می آید که حسب تقدم زمانی عبارتند از:

- ارزیابی چرخه حیات زیست محیطی<sup>۱۱</sup>؛
- هزینه چرخه حیات (اقتصادی)<sup>۱۲</sup>؛ و
- ارزیابی چرخه حیات اجتماعی<sup>۱۳</sup>.

در این میان "ارزیابی چرخه حیات اجتماعی"<sup>۱۴</sup> از جمله جدیدترین ابزار برای پایش اثرات و نیل به توسعه پایدار است و می توان آن را به صورت ابزاری تشریح کرد که با ایجاد چشم اندازی استراتژیک، مدیریت پایدار محصول را محقق می سازد؛ این روش امکان ارزیابی اثرات اجتماعی را از طریق چرخه حیات محصول، فراهم می نماید (روسو و پرینی<sup>۱۵</sup>، ۲۰۱۰).

متاثر از مبانی در دسترس از مفهوم "چرخه حیات اجتماعی"، شش "دسته اثر"<sup>۱۶</sup>، به عنوان اجزای راهبردی برای ارزیابی اثرات اجتماعی - فرهنگی و اقتصادی، مبنا واقع شده است (شکل شماره ۱).

1. Vong
2. Rudan
3. Briedenhann
4. Gnoth
5. Zins
6. Hiltunen
7. OECD
8. Sustainability Assessment
9. Singh
10. Life Cycle Assessment
11. Environmental Life Cycle Assessment
12. Life Cycle Cost (Economical)
13. Social Life Cycle Assessment

۱۴. در این مقاله "ارزیابی چرخه حیات اجتماعی" در حوزه ی گردشگری و مقصد های فرهنگی همانند سازی، متناسب سازی و در معرض آزمون واقع شده، پیش از این نمونه های موردی محدود، متوجه کاربرد در سایر صنایع و خدمات بوده است.

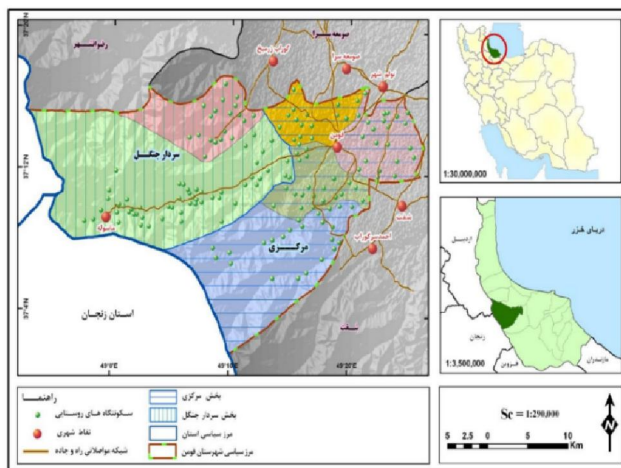
15. Russo & Perrini
16. Impact Categories



شکل ۱: مولفه های مفهومی (دسته های اثر) چرخه حیات اجتماعی (جمع بندی نگارندگان)

شهر ماسوله از توابع شهرستان فومن در منتهی الیه جنوب غربی استان گیلان در میان مسیر سه استان گیلان، زنجان و اردبیل واقع شده است؛ ماسوله در ارتفاع ۱۵۴۶ متری و با فاصله حدود ۴۰ کیلومتر از شهر فومن و ۶۱ کیلومتر از شهر رشت واقع شده و ۷۳ کیلومتر مربع وسعت دارد (رفیع پور، ۱۳۹۲). تعداد گردشگران ماسوله رو به افزایش بوده و سالانه حدود ۲۶۰ هزار نفر برآورد می شود (گیلانی، ۱۳۹۴). ماسوله شاهکار معماری و میراث فرهنگی منحصر به فردی از نظر کالبدی، اجتماعی - فرهنگی، اقتصادی و نوع نگرش انسان به محیط را برای دیدار کنندگان و پژوهشگران فراهم می نماید (رمضانی و کاظم نژاد، ۱۳۸۹: ۲۹). جذابیت فرهنگی ماسوله زمینه ساز افزایش تقاضای سفر و حضور گستره گردشگران در این شهر شده است که تبعاً حضور گردشگران دامنه ای از اثرات زیست محیطی، اجتماعی - فرهنگی و اقتصادی را به همراه دارد؛ لذا، پرسش های کلیدی این است که: "از منظر رهیافت چرخه حیات اجتماعی (و دسته های اثر آن) توسعه گردشگری فرهنگی در شهر ماسوله، تا چه حد دارای اثرات پایدار است؟ رتبه اهمیت هر یک از دسته های اثر چیست و در نهایت تا چه حد رابطه ی معنا داری میان دسته های اثر چرخه حیات اجتماعی وجود دارد؟"

شناخت نظام مند از مبانی و اجزای مفهومی - نظری "چرخه حیات اجتماعی" و انطباق مبانی ارزیابی آن در قالب مقصد گردشگری فرهنگی و در نهایت تحلیل دامنه اثرات اجتماعی - فرهنگی و اقتصادی گردشگری فرهنگی در شهر ماسوله (متاثر از ارزیابی چرخه حیات اجتماعی)، اهداف راهبردی پژوهش حاضر را نیز شکل داده است.



نقشه شماره ۱: موقعیت مکانی - فضایی شهر ماسوله در کشور، استان و شهرستان

### مبانی نظری و پیشینه پژوهش

#### الف) مبانی مفهومی - نظری

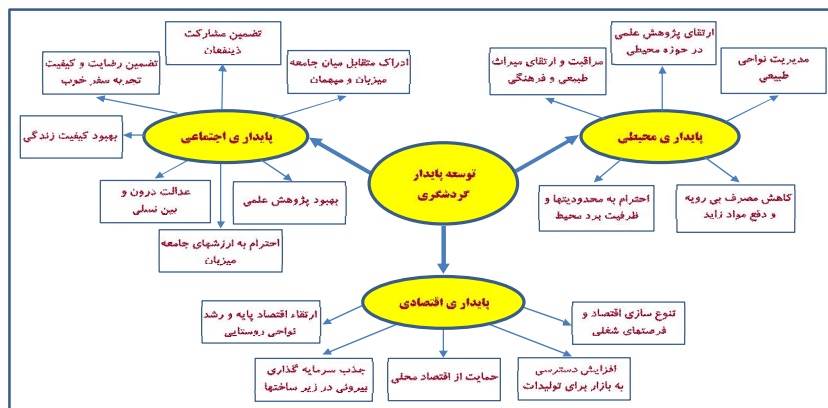
توسعه گردشگری فرهنگی در سطح مقصد، همانند شمشیری دولبه برای جامعه محلی عمل می کند و می تواند حامل منافع و یا هزینه هایی برای اجتماع محلی باشد (پاوه ای، ۱۳۹۳)؛ بر همین اساس، اهمیت و ضرورت توجه ویژه به گردشگری فرهنگی و پایش اثرات آن در چارچوب پارادایم "گردشگری جایگزین" افزایش یافته است (دکات<sup>۱</sup>، ۱۹۹۰). گردشگری فرهنگی، عبارت است از: مسافرت افراد از محل سکونت خود به مکان هایی که جاذبه های فرهنگی دارد و این جابجایی به قصد کسب اطلاعات و برای ارضای نیاز های فرهنگی گردشگران انجام می شود ( کاظمی، ۱۳۸۵، ۱۵۴)؛ انگیزه و هدف از گردشگری فرهنگی دیدار از میراث ملموس (مانند موزه ها، سایت های تاریخی، باستان شناسی، معماری و نظایر آن) و همچنین میراث ناملموس مانند آداب و رسوم، فرهنگ، نوع معیشت و جنبه های مردم شناسی می باشد (ابراهیم پور، ۱۳۸۹).

اهداف و اثرات توسعه گردشگری فرهنگی متنوع بوده، نقشی مهم نیز در پیشرفت اقتصاد محلی به دلایل زیر دارد:

- افزایش فرصتهای شغلی و توسعه کسب و کارها؛
  - افزایش پرداخت عوارض و مالیات؛
  - افزایش فرصتهای همکاری میان ذینفعان محلی؛
  - جذب دیدار کنندگان علاقمند به آثار تاریخی - فرهنگی؛
  - بهبود مراقبت و احیا جاذبه های فرهنگی؛
  - حمایت از صنایع و حرف محلی و افزایش فروش تولیدات و محصولات محلی؛
  - محافظت از سنت، فرهنگ محلی و تعلق خاطر مکانی؛
  - ارتقای سرمایه گذاری در زیر ساختها و منابع تاریخی؛
  - افزایش آگاهی از اهمیت مقصدهای فرهنگی (سازمان توسعه و همکاری های اقتصادی<sup>۲</sup>، ۲۰۰۹).
- از سویی، تجارب جهانی نشان می دهد، برنامه ریزی برای استفاده از ظرفیتهای توسعه گردشگری در مقصد های فرهنگی، مبتنی بر ارکان زیر است:

1 . Dekadt  
2 . OECD

- همکاری میان همه ذینفعان و جوامع محلی؛
  - برقراری تعادل میان نیاز های جامعه میزبان و دیدار کنندگان؛
  - سایت های ویژه برای استقرار و فعالیتهای جانبی بازدید کنندگان؛
  - تاکید بر ارائه خدمات با کیفیت به بازدید کنندگان و نیل به تجربه سفر خوب؛
  - حفظ و مراقبت از داراییهای اجتماع محلی در ابعاد محیط زیستی، فرهنگی و تاریخی (جیانگ و هامسی<sup>۱</sup>، ۲۰۰۸، ۹).
- مطالعات زیادی در زمینه ارزیابی اثرات گردشگری در مقصد های گردشگری انجام شده است (اندرک<sup>۲</sup> و دیگران، ۲۰۱۲)، لیکن، ناکارآمدی بسیاری از روش شناسی های مرسوم در زمینه تحلیل اثرات توسعه گردشگری، اندیشمندان را بر آن داشت تا با اتکاء به رهیافت "توسعه پایدار گردشگری" اثرات توسعه گردشگری را همسوی با اهداف در ابعاد محیط زیستی، اجتماعی- فرهنگی و اقتصادی (شکل شماره ۲) مورد ارزیابی همه سو نگر قرار دهند (کو<sup>۳</sup>، ۲۰۰۱).
- تئوری ارزیابی پایداری عموماً به عنوان ابزاری در گروه ارزیابی اثرات<sup>۴</sup> قابل طرح و پیگیری است (پاپ و دیگران<sup>۵</sup>، ۲۰۰۴، ۵۹۹) و فرایندی نظام پذیر از تصمیم سازی، سیاست گذاری، برنامه ریزی، اجرا و نظارت در عرصه ی عمل توسعه پایدار گردشگری بشمار می آید؛ زیرا که:
- ابزاری انعطاف پذیر برای توسعه سیاست های یکپارچه (محیطی، اجتماعی و اقتصادی) توسعه پایدار گردشگری در بلند مدت می باشد؛



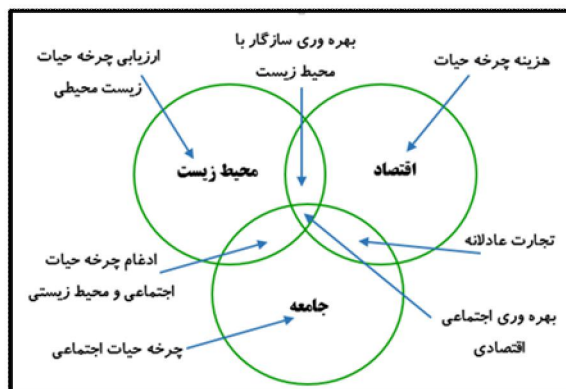
شکل شماره ۲: اهداف توسعه پایدار گردشگری (زامفیر و کوربوس<sup>۶</sup>، ۲۰۱۵، ۱۲۷۱۲)

- از طرفی، فرایندی برای ارزیابی اثرات احتمالی محیطی، اجتماعی و اقتصادی سیاست ها، استراتژیها، برنامه ها و طرح های از پیش تدوین شده نیز تلقی می شود (پاپ<sup>۷</sup>، ۲۰۰۷).
- در تناسب با "ارزیابی برای پایداری"<sup>۸</sup> در حال حاضر سه تیپ از ابزارها و روش شناسی مرتبط با آنها طرح و بسط یافته است که به طور کلی در سه گروه "ابزار های شاخص محور" ابزاری های محصول محور" و "ابزار های یکپارچه" طبقه بندی می شود (سینگ<sup>۹</sup> و دیگران، ۲۰۰۹).

1. Jiang & Homsey
2. Andrek
3. KO
- 4 - Impacts Assessment (IA)
- 5 . Pope
- 6 . Zamfir & Corbos
- 7 . Pope
- 8 . Assessment for Sustainability
- 9 . Singh

خانواده مفهوم "ارزیابی چرخه حیات"<sup>۱</sup> از جمله مهم ترین ابزار های پویا و در حال تکامل برای ارزیابی اثرات پایداری و در گروه ابزار های "محصول محور" بشمار می آید؛ با طرح ایده رویبک<sup>۲</sup> در سال ۲۰۰۲ برای گذر از پارادایم سنتی به سوی چارچوبی مدرن برای ارزیابی پیشرفت اثرات بسوی توسعه پایدار، فینک بینر<sup>۳</sup> و همکارانش چرخه حیات را یادآور شدند(آرسیزی<sup>۴</sup> و دیگران، ۲۰۱۳) و در مرحله بعد با انتشار چند سند مهم توسط "یونپ و ستاک"<sup>۵</sup> با عنوان چارچوب و راهنمایی برای اقدام، "ارزیابی چرخه حیات اجتماعی" تکامل یافته است(دوی<sup>۶</sup> و دیگران، ۲۰۱۴)؛ در سال ۲۰۰۹ این گروه یک سند کلیدی با عنوان "دستورالعمل ارزیابی چرخه حیات اجتماعی محصول"<sup>۷</sup> و سپس در سال ۲۰۱۳ نیز "برگه های روش شناسی" برای تدقیق مفاهیم، زیرشاخه ها، منابع داده ها و ارتباط زیرمجموعه ها با سیاست های مربوطه را منتشر نمود(یونپ و ستاک<sup>۸</sup>، ۲۰۱۳).

در چارچوب مفهوم چرخه حیات، محصولات نیز همانند موجودات زنده، دارای چرخه زندگی می باشند. از آنجا که ارگانسیم های زنده تولید می شوند، تکثیر می شوند و در نهایت می میرند، محصولات نیز از مواد خام تولید، توسط جوامع انسانی مصرف و در نهایت از بین می روند. در هر مرحله از چرخه حیات، محصولات با سایر اجزای سیستم در تعامل بوده، بنابراین چرخه ای باز به شمار می آید. برای ایجاد یک محصول، مواد، انرژی، نیروی انسانی، فن آوری، زیر ساخت و سرمایه مالی لازم است، محصولات می توانند با محیط زیست (استفاده از زمین، استخراج یا اضافه کردن مواد)، اقتصاد (هزینه تولید محصول، فن آوری، پیاده سازی، فروش و سود) و اجتماع (اشتغال و حقوق کارگران) در تعامل باشند؛ در نتیجه روابط میان حوزه های محیط زیستی، اجتماعی- فرهنگی و اقتصادی بسیار پویا است(یونپ<sup>۹</sup>، ۲۰۰۵، ۱۴)؛ به همین دلیل "ارزیابی چرخه حیات" سه رویکرد و ابزار روش شناسی شامل "ابزار چرخه حیات محیط زیستی"، "ابزار هزینه چرخه حیات" و در نهایت "ابزار چرخه حیات اجتماعی" برای ارزیابی توسعه پایدار را هدف قرار داده است(شکل شماره ۳) که از آن ها اغلب بعنوان سه پی<sup>۱۰</sup> (مردم، سیاره و رفاه) یاد می شود(یونپ<sup>۱۱</sup>، ۲۰۰۹، ۱۶).



شکل شماره ۳: انواع رویکردها و ابزارهای ارزیابی چرخه حیات(سپروت و فراننتزی<sup>۱۲</sup>، ۲۰۱۱، ۷)

- 1 . Life Cycle Assessment
2. RUBIK
3. Finkbeiner
- 4 . Arcese
5. UNEP/SETAC
- 6 . Du
7. Guidelines for Social Life Cycle Assessment of Products
8. UNEP/SETAC
- 9 . UNEP
- 10 3P(People, Planet, Prosperity)
- 11 . UNEP
- 12 . Ciroth & Franze

تعاریف مفهوم چرخه حیات طی یک دهه اخیر در حال توسعه و تکامل است؛ لیکن، به طور کلی و متأثر از ادبیات در دسترس، می توان تعاریف موجود را در سه گروه طبقه بندی نمود:

- تعاریفی که مفهوم چرخه حیات را در قالب یک رهیافت جایگزین مطرح می نماید؛
- تعاریفی که مفهوم چرخه حیات را به عنوان یک ابزار روش شناختی برای ارزیابی اثرات اجتماعی در طول ارزیابی اثرات پایداری سیستم به شمار می آورند؛ و،
- گروه سوم، مفهوم چرخه حیات را به عنوان تکنیکی عملیاتی برای ارزیابی چرخه حیات اجتماعی محصول تلقی می نمایند(جدول شماره ۱).

در مقاله حاضر، باور بر این است که ارزیابی چرخه حیات اجتماعی در مقصد فرهنگی می باید به عنوان ابزاری روش شناختی و در راستای تحقق اصول توسعه پایدار گردشگری مقصد مورد استفاده و استناد قرار گیرد؛ زیرا که بعد اجتماعی به عنوان یک وجه مهم، سهمی قابل اتکا در تحقق اهداف سیستم پایدار را بر عهده دارد؛ لذا، در مقام تعریف می توان آن را فرایندی دانست که با ایجاد چشم اندازی استراتژیک، مدیریت پایدار چرخه حیات محصول (وسیستم) را از طریق ارزیابی اثرات اجتماعی در محیط، امکان پذیر می نماید و هم پیوند با گروه های مختلف از ذینفعان، بهبود عملکرد اجتماعی- اقتصادی محصول در چرخه حیات را هدف قرار می دهد(آرسیزی<sup>۱</sup> و دیگران، ۲۰۱۳).

جدول شماره ۱: تعاریف منتخب از چرخه حیات اجتماعی از دیدگاه نویسندگان

تعریف	نویسنده
به ارزیابی ابعاد اجتماعی و اجتماعی- اقتصادی محصول و اثرات بالقوه مثبت و منفی آن ها در طول چرخه حیات شان می پردازد	(زومر <sup>۲</sup> و دیگران، ۲۰۱۵)
ارزیابی چرخه حیات اجتماعی به عنوان یک روش برای ارزیابی اثرات اجتماعی ناشی از چرخه حیات یک محصول یا خدمت پدید آمده است .	(ایوفریدا <sup>۳</sup> و دیگران، ۲۰۱۴)
فرایند و ابزاری است که با ایجاد چشم اندازی استراتژیک، مدیریت پایدار چرخه حیات محصول (وسیستم) را از طریق ارزیابی اثرات اجتماعی در محیط ، امکان پذیر می نماید و هم پیوند با گروه های مختلف از ذینفعان بهبود عملکرد اجتماعی- اقتصادی محصول در چرخه حیات را هدف قرار می دهد	(آرسیزی <sup>۴</sup> و دیگران ، ۲۰۱۳)
می تواند به عنوان یک روش برای ارائه پشتیبانی تصمیم گیری در مورد اثرات اجتماعی مربوط به چرخه حیات محصول قابل درک باشد و هدف از توسعه آن بهبود شرایط اجتماعی در چرخه حیات است.	(یورگنسن <sup>۵</sup> و دیگران، ۲۰۱۲)
ارزیابی چرخه حیات اجتماعی روشی است با هدف ارزیابی اثرات بالقوه اجتماعی ، اجتماعی- اقتصادی مثبت و منفی از محصولات و خدمات در سراسر چرخه حیات آن ها. این افزایش دانش، ارائه اطلاعات برای تصمیم گیرندگان و ترویج بهبود شرایط اجتماعی در چرخه حیات محصول را میسر می سازد.	(رامیرز و پتی <sup>۶</sup> ، ۲۰۱۱)

- 1 . Arcese
- 2 . Zomer
- 3 . Iofrida
- 4 . Arcese
- 5 . Jørgensen
- 6 . Ramirez & Petti

(یورگنسن و دیگران، ۲۰۱۱)	ارزیابی چرخه حیات اجتماعی به بهبود شرایط اجتماعی ذینفعان در چرخه حیات محصول کمک می نماید.
(اندرو و دیگران <sup>۱</sup> ، ۲۰۰۹)	یک تکنیک پشتیبانی تصمیم، یادگیری و ارزیابی تأثیرات اجتماعی و اجتماعی - اقتصادی مربوط به چرخه حیات محصولات است و اطلاعات لازم از عملکرد اجتماعی-اقتصادی محصول در تابع هزینه / سود را فراهم می کند.
(یورگنسن و دیگران، ۲۰۰۸)	روشی است که درک متفاوتی از اثرات اجتماعی نشان می دهد.

بر مبنای ادبیات در دسترس، اهداف و اصول راهبردی مفهوم چرخه حیات اجتماعی عبارتست از:

- ارزیابی اثرات اجتماعی؛
- ارزیابی توامان اثرات اجتماعی و اقتصادی؛
- افزایش اطلاعات برای تصمیم گیرندگان؛
- بهبود شرایط اجتماعی (رامیرزو پتی<sup>۲</sup>، ۲۰۱۱)
- بهبود عملکرد اجتماعی - اقتصادی موسسات، محصول و خدمات؛
- پشتیبانی تصمیم گیری در مورد اثرات اجتماعی (اندروز<sup>۳</sup>، ۲۰۰۹)؛ و
- تشخیص فرایندهای موثر بر زندگی مردم (متیودا<sup>۴</sup>، ۲۰۱۵).

چارچوب و مراحل ارزیابی چرخه حیات اجتماعی مبتنی بر چهار حوزه تعریف هدف و دامنه<sup>۵</sup>، تجزیه و تحلیل موجودی چرخه زندگی<sup>۶</sup>، ارزیابی اثرات چرخه حیات<sup>۷</sup> و تفسیر<sup>۸</sup> (والدیویا و دیگران<sup>۹</sup>، ۲۰۱۱، ۱۰) به شرح مختصر زیر می باشد:

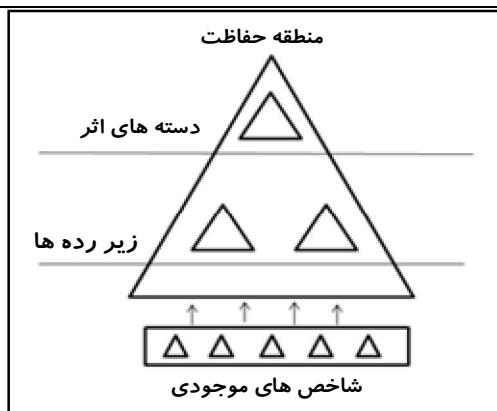
#### ۱. هدف و دامنه

هدف نهایی، ارتقای عملکرد اجتماعی- اقتصادی محصول و رفاه انسان است، در نتیجه رفاه انسان یک مفهوم کانونی و در "منطقه حفاظت" فرایند چرخه حیات اجتماعی واقع شده است (ایکبر و پترسن<sup>۱۰</sup>، ۲۰۱۳). منطقه حفاظت، شامل توانایی ایجاد و حفظ یک زندگی سالم، مستمر و مناسب برای تامین نیازهای اساسی، لذت بردن و احترام به اعضای جامعه است (نوگه بائر<sup>۱۱</sup>، ۲۰۱۴).

منظور از قلمرو یا دامنه، تعیین محدوده ارزیابی است؛ بنابراین می باید عملکرد سیستم محصول، شاخص های موجودی، زیر رده ها، دسته های اثر، هدف غایی (منطقه حفاظت)، کیفیت داده ها و هرگونه فرضیات و محدودیت های پیش روی، مشخص و تعیین شود (پاراگا هوی<sup>۱۲</sup> و دیگران، ۲۰۰۹)، (شکل شماره ۴).

1. Andrews
2. Ramirez & Petti
3. Andrews
4. Mattioda
5. Definition of Goal and Scope
6. Life Cycle Inventory Analysis
7. Life Cycle Impact Assessment
8. Interpretation
9. Valdivia et al
10. Ekener & Petersen
11. Neugebauer
12. Paragahawew





شکل ۴: اجزای اطلاعات سلسله مراتبی چرخه حیات اجتماعی (رایتینر<sup>۱</sup>، ۲۰۱۱، ۳۸۶)

### ❖ ذی نفعان<sup>۲</sup>

هدف و رسالت ذی نفعان محلی، نقش اساسی در شکل گیری چارچوب کلی و عملی ارزیابی چرخه حیات اجتماعی دارد (لمن<sup>۳</sup> و دیگران، ۲۰۱۱)؛ لذا، در فرایند چرخه حیات و در پهنه ی مکان جغرافیایی، پنج ذی نفع اصلی به شرح ذیل قابل مشاهده است:

۱- کارگران/کارکنان؛

۲- جامعه محلی؛

۳- جامعه فراتر (ملی/جهانی)؛

۴- مصرف کنندگان؛ و

۵- بازیگران (فعالان) زنجیره ارزش<sup>۴</sup> (رامیرز و پتی<sup>۵</sup>، ۲۰۱۱، ۱۴ و آرسیزی<sup>۶</sup>، ۲۰۱۳).

### زیر رده ها<sup>۷</sup>

زیر رده، نقشی بنیادی در ارزیابی چرخه حیات اجتماعی دارد؛ به دلیل این که آنها ویژگی ترکیبی و قابل مقایسه از داده های اولیه (مانند شرایط کاری) را در راستای هدف کانونی مفهوم چرخه حیات (رفاه انسان یا جامعه) فراهم نموده و در مرحله بعد و در سطحی بالاتر، با تجمیع ویژگی های مشترک، دسته های اثر را شکل می دهند (یونپ<sup>۸</sup>، ۲۰۰۹، ۷۱).

### ❖ دسته های اثر<sup>۹</sup>

گروه بندی های منطقی از نتایج "ارزیابی چرخه حیات اجتماعی" و در واقعیت امر مولفه ها یا مسایل اجتماعی مورد علاقه ذینفعان و تصمیم سازان بشمار می رود (پاراگاهوی<sup>۱۰</sup> و دیگران، ۲۰۰۹، ۱۳)؛ دسته های ذینفعان و زیر رده ها اساس شکل گیری هرم اطلاعات برای ارزیابی چرخه حیات اجتماعی می باشند؛ یک دسته اثر (مانند: سلامت، امنیت، شرایط کار، پیامد های اجتماعی- اقتصادی، میراث فرهنگی، استقلال فردی و غیره) می تواند به چندین دسته ذینفع مربوط باشد، هر دسته ذینفع نیز می تواند از

1. Reitinger
2. Stakeholders
3. Lehmann
4. Value chain actors
5. Ramirez & Petti
6. Aracese
7. Subcategories
8. UNEP
9. Impact Categories
10. Paraghawew

فصلنامه علمی پژوهشی برنامه ریزی توسعه گردشگری  
دسته‌های اثر متفاوت، تأثیر بپذیرد. دسته‌های اثر ترجیحاً باید بازتابی از استانداردهای شناخته‌شده بین‌المللی (مانند بیانیه سازمان ملل در مورد حقوق اقتصادی، اجتماعی) و یا نتیجه‌ای از فرایند چند وجهی میان ذینفعان باشد (یونپ، ۲۰۰۹، ۴۴ و ۴۷).

### ❖ شاخص‌های موجودی<sup>۱</sup>

علایم اساسی حیات در وضعیت موجود و داده‌های مورد نیاز برای اندازه‌گیری را فراهم می‌کنند. شاخص‌های موجودی به لحاظ ماهیت، کمی (فاصله ای)، اسمی (بله/خیر و یا امتیاز پاسخ مقیاس) و یا کیفی (گذاره توصیفی) می‌باشند (یونپ/ستاک<sup>۲</sup>، ۲۰۰۹، ۶۱).

### ❖ مرزهای سیستم<sup>۳</sup>

مرزهای سیستم شامل عناصر و فرایندهای ساختاری سیستم می‌شود و تعیین می‌کند که کدام سیستم محصول در "ارزیابی چرخه حیات اجتماعی" توضیح داده خواهد شد؛  
مرزهای سیستم باید همسوی با هدف باشد و در حالت ایده آل، مرز سیستم، ورودی‌ها، فرایندها، خروجی‌ها و بازخورد محصول را مشخص می‌نماید (وندیتی<sup>۴</sup>، ۲۰۰۴).

دسته ذینفعان	دسته‌های اثر	زیر رده‌ها	شاخص‌های موجودی	داده‌ها
کارگران	حقوق انسانی	■	=====	=====
جامعه محلی	وضعیت کارگران	■	=====	=====
جامعه فراتر	سلامت و امنیت	■	=====	=====
مصرف کنندگان	میراث فرهنگی	■	=====	=====
بازیگران زنجیره ارزش	حکمرانی	■	=====	=====
	اثرات اجتماعی اقتصادی	■	=====	=====

کل شماره ۵: اجزای یکپارچه سیستم ارزیابی چرخه حیات اجتماعی (یونپ/ستاک، ۲۰۰۹<sup>۵</sup>)

### ۲. تحلیل موجودی چرخه زندگی<sup>۶</sup>

گامی مهم در "ارزیابی چرخه حیات اجتماعی" است که در آن داده‌ها جمع‌آوری می‌شود، سیستم‌ها مدل‌سازی و نتایج ارزیابی چرخه حیات نیز به دست می‌آید. برای تحلیل موجودی چرخه حیات، مراحل اجرایی زیر پیشنهاد شده است:

۱. جمع‌آوری اطلاعات (برای اولویت بندی و غربال‌گری با استفاده از داده‌های کلی و ارزیابی نقاط)؛
۲. آماده شدن برای جمع‌آوری داده‌های اصلی؛
۳. جمع‌آوری داده‌ها؛
۴. اطلاعات مورد نیاز برای ارزیابی اثرات (توصیف صفات)؛

1. Inventory indicators  
2. UNEP /SETAC  
3. System boundaries  
4. Venditti  
5. UNEP /SETAC  
6. Life Cycle Inventory Analysis

۵. اعتبار سنجی داده ها؛
۶. ارتباط داده ها به واحد های عملیاتی (زمانی که قابل اجرا هستند)؛
۷. تدقیق مرز سیستم؛
۸. جمع و ترکیب داده ها (یونپ، ۲۰۰۹، ۵۸).

### ارزیابی اثرات چرخه حیات اجتماعی<sup>۱</sup>

بطور آشکار نیاز به معرفی روش مناسب برای ارزیابی اثرات چرخه حیات از "وضعیت موجود چرخه حیات" به شیوه قابل فهم وجود دارد. در این راستا، روش مقتضی برای ارزیابی اثرات چرخه حیات اجتماعی همچنان در حال توسعه می باشد (پترسون<sup>۲</sup>، ۲۰۱۳، ۱۶). در چارچوب استاندارد ایزو ۱۴۰۴۴، ارزیابی اثرات چرخه حیات دارای سه مرحله زیر است:

- ۱- انتخاب دسته های اثر و روش های سازماندهی و ترکیب داده ها؛
- ۲- ارتباط داده ها یا شاخص های موجودی به زیررده ها و دسته های اثر چرخه حیات اجتماعی؛
- ۳- تعیین یا محاسبه نتایج زیر رده ها و دسته های اثر (یونپ/ستاک<sup>۳</sup>، ۲۰۰۹، ۷۲).

### تفسیر<sup>۴</sup>

تفسیر، مرحله نهایی ارزیابی چرخه حیات به شمار می آید؛ این مرحله برای تعیین، کمی سازی، بازبینی و ارزشیابی اطلاعات حاصل از ارزیابی اثرات چرخه حیات، ضروری است. در مرحله تفسیر پیشنهادها بر اساس استاندارد ایزو 14040 و بیان کننده موضوعات مهم نظیر ارزشیابی انجام شده، حساسیت، اعتبار مطالعه و محدودیت های انجام آن، می باشد (گی نی<sup>۵</sup>، ۲۰۰۲).

### ب) پیشینه و سوابق تجربی

ارزیابی چرخه حیات اجتماعی به طور عام طی کمتر از یک دهه اخیر در کانون توجه واقع شده و همچنان در حال توسعه نیز می باشد؛ کاربرد مفهوم مذکور در حوزه گردشگری بسیار جدیدتر بوده، در عین حال برای ادراک بنیان مفهومی و کاربست آن در مقصد گردشگری فرهنگی (شهر ماسوله)، به حوزه های تجربی غیر مرتبط نیز به شرح زیر اتکاء شده است:

چانگ<sup>۶</sup> و دیگران (۲۰۱۶) با هدف قرار دادن موضوع ارگونومی در حوزه ی کار، ایمنی و سلامت با پژوهشی توصیفی به این نتیجه رسیدند که مفهوم چرخه حیات اجتماعی می تواند در تکمیل زنجیره ارزش به شکلی پایدار در جهت حمایت از سازگاری شرایط کارگران با محیط کار در کشورهای در حال توسعه کمک کند. متیودا<sup>۷</sup> و همکاران (۲۰۱۵)، در فرایند پژوهش خود اشاره داشتند که نبود منابع مشترک در داده های بین بخشی مانع از دستیابی به رویکرد مشترک در فرایند ارزیابی چرخه حیات اجتماعی می شود. زومر<sup>۸</sup> و دیگران (۲۰۱۵) تاکید دارند که ابزار چرخه حیات اجتماعی، در تحلیل اثرات سیستم مدیریت و توزیع کالا و خدمات کاربرد داشته و مناسب است ولی نوین بودن موضوع و عدم توسعه زیر شاخه های آن با محدودیت روبرو است. ایو فریدا<sup>۹</sup> و دیگران (۲۰۱۴)، با تمرکز بر پارادایم تفسیری و پژوهش کیفی به ارزیابی چرخه حیات اجتماعی پرداخته و شکل دیگری از

1. Social life cycle impact assessment
2. Petersen
3. UNEP/SETAC
4. Interpretation
5. Guinée
6. Chang
7. Mattioda
8. Zomer
9. Iofrida

روش‌شناسی برای ارزیابی چرخه حیات اجتماعی را ارائه نموده‌اند. نوریس<sup>۱</sup> (۲۰۱۴) مبتنی بر پژوهشی مروری تمرکز بر روی پایگاه داده اجتماعی است و اذعان می‌نماید که چرخه حیات اجتماعی می‌تواند در صورت فراهم بودن پایگاه داده در تکمیل فرایند زنجیره ارزش داده‌ها و خدمات از منظر اجتماعی به کار آید. یورگنسن<sup>۲</sup> (۲۰۱۳)، چرخه حیات اجتماعی را یک نقشه راه پیشرو برای ارزیابی اثرات اجتماعی می‌داند و نتیجه می‌گیرد که با وجود اثر بخشی، بدلیل در دسترس نبودن داده‌ها همچنان نیازمند پیشرفت و تکامل روش‌شناسی است. هنکه<sup>۳</sup> و دیگران (۲۰۱۳)، با تاکید بر شیوه فنون متمرکز گروهی، اشاره می‌نماید که مفهوم چرخه حیات اجتماعی می‌تواند به عنوان رویکرد و ابزاری جدید، در حل مسایل اجتماعی-اقتصادی در آینده اثر بخش واقع شود. ارسیزی<sup>۴</sup> و دیگران (۲۰۱۳)، بر این باورند که ارزیابی چرخه حیات اجتماعی می‌تواند به عنوان یک ابزار مدیریتی کارآمد و مکمل در فرایند ارزیابی پایداری اجتماعی در حوزه‌ی کالاها و خدمات به کار گرفته شود؛ زیرا که کامل است و کل فرایند چرخه حیات محصول را دربر می‌گیرد. دلکور<sup>۵</sup> و دیگران (۲۰۱۲) با کمک چرخه حیات اجتماعی به نحوه اثر بخشی زنجیره تولید غلات و شرایط محیط کار پرداخته و اشاره می‌نماید که ابزاری مهم برای تلفیق شرایط کار در مزرعه و فرایند تولید می‌باشد. رایتینر<sup>۶</sup> و دیگران (۲۰۱۱)، متاثر از یک فعالیت مروری بدنبال بازننگری در مفهوم و تدقیق دسته‌های اثر اجتماعی در چارچوب چرخه حیات اجتماعی بویژه در منطقه حفاظت است و به دسته‌های اثر استقلال، رفاه، آزادی، عدالت، زیبایی‌شناختی، دوستی، زندگی و خوداتکایی اشاره می‌نماید. رامیرز و پتی<sup>۷</sup> (۲۰۱۱)، ضمن طرح اجزای مفهومی چرخه حیات اجتماعی و اهمیت کاربرد آن در چرخه عمر محصول، نمایشگر پایداری چرخه حیات را به عنوان ابزاری برای اندازه‌گیری و نمایش اطلاعات نیز معرفی نموده‌اند. یورگنسن<sup>۸</sup> و دیگران (۲۰۱۰)، ضمن بسط دامنه مفهومی و تعاریف چرخه حیات اجتماعی، روی شرایط کار کارگران در فرایند ارزیابی اثرات متمرکز شده است. تلاش پاراگاه وی<sup>۹</sup> و دیگران (۲۰۰۹)، از جمله موارد پیش‌تازانه در حوزه تلفیق فرایند‌های تولید کارگاه‌های صنایع تبدیلی کشاورزی و شرایط اجتماعی بشمار می‌آید و متاثر از دستوالعمل (یونپ) به اجرایی شدن مفهوم چرخه حیات اجتماعی کمک نموده‌اند و بر این باور هستند که اگرچه ظرفیت کمک به پیشبرد توسعه پایدار را دارد، لیکن چرخه حیات اجتماعی به لحاظ روش‌شناسی و داده‌های کاربردی هنوز با محدودیت روبروست. یورگنسن<sup>۱۰</sup> و دیگران (۲۰۰۸)، در چارچوب یک مطالعه مروری به تفاوت‌های بنیانی روش‌شناختی در مفهوم چرخه حیات و چرخه حیات اجتماعی و کاستی‌های کلی آن پرداخته است (از جمله در حوزه‌های زیر رده و داده مورد نیاز برای شاخص‌های موجودی). دریر<sup>۱۱</sup> و دیگران (۲۰۰۶)، با ترکیبی از سازوکارهای روش‌شناختی بالا به پایین (کارشناسی) و پایین به بالا (مردمی و مشارکتی) چارچوب ارزیابی اثرات چرخه حیات اجتماعی و نحوه پیوند آن با مردم، محیط، شرایط کار، تولیدکنندگان و چرخه عمر محصول را هدف قرار داده و از جمله تلاش‌های اولیه سازمان یافته در این حوزه بشمار می‌آید.

در تناسب با موقعیت مساله‌ای پژوهش و هم‌پیوند با شهر ماسوله و از سوی دیگر مبانی مرور شده در حوزه رهیافت " ارزیابی چرخه حیات اجتماعی"، فرضیات پژوهش به شرح ذیل صورتبندی می‌شود:

- به نظر می‌رسد، توسعه گردشگری در شهر ماسوله، از منظر رهیافت چرخه حیات اجتماعی (در هر یک از دسته‌های اثر) دارای اثرات پایدار می‌باشد.

1. Nrris
2. Jorgensen
3. Henke
4. Arcese
5. Delcour
6. Reitinger
7. Ramirez & Petti
8. Jorgensen
9. Pargahawew
10. Jorgensen
11. Dereyer

تحلیلی بر چرخه حیات اجتماعی در مقصد های گردشگری فرهنگی مورد مطالعه : شهر ماسوله ۱۵۳

- ترتیب رتبه و اهمیت مؤلفه‌ها ی چرخه حیات اجتماعی ( دسته اثر های: حقوق انسانی، حکمرایی، میراث محلی، شرایط کاری، بهره‌وری فنی - اقتصادی، سلامت اجتماعی) متفاوت است.
- بین مؤلفه‌های (دسته‌های اثر) چرخه حیات اجتماعی، رابطه معنادار وجود دارد.

### جمع بندی و چارچوب مفهومی پیشنهادی پژوهش<sup>۱</sup>

در راستای دستورالعمل ارزیابی چرخه حیات اجتماعی در ابتدا می باید فرایند ساختاری چرخه حیات اجتماعی مورد اشاره واقع شود؛ لذا، در تناسب با ادبیات در دسترس فرایند شش سطحی به شرح جدول شماره (۲)، مبنا واقع شده است.

جدول ۲: فرایند پیشنهادی چرخه حیات اجتماعی در مقصد گردشگری فرهنگی (پیشنهادی نگارندگان)

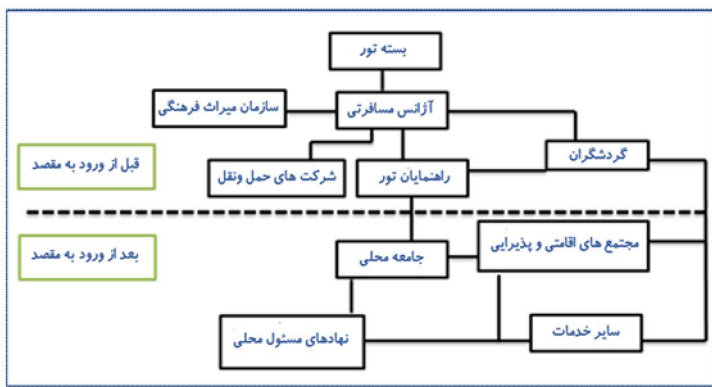
گامهای چرخه حیات	توضیح و روش
هدف و دامنه	تحلیل اثرات اجتماعی و اجتماعی - اقتصادی گردشگری در مقصد گردشگری فرهنگی از طریق رویکرد چرخه حیات اجتماعی است.
واحد عملکردی	در اینجا واحد عملکردی، یک بسته تور سفر به مقصد فرهنگی ماسوله در نظر گرفته شده است. <sup>۲</sup>
مرز سیستم	فرایند مدیریت تور گردشگری دارای مراحل مختلف از جمله پردازش اطلاعات، تعریف و طراحی بسته تور، اخذ مجوز از سازمان میراث فرهنگی، جلب و ارائه خدمات گردشگری به مصرف کنندگان (در اینجا گردشگران) و اجرای تور در مقصد گردشگری می باشد که خود شامل چهار مرحله زمانی شامل ورود به مقصد، ثبات، پایان اقامت و خروج بازدیدکنندگان است.
تحلیل موجودی	اطلاعات گردآوری شده و مختص به شهر ماسوله است که بخش هایی از آن برآمده از پیشینه غیر همسو با موضوع مورد مطالعه و استفاده الگویی از پایگاه داده کانون اجتماعی <sup>۳</sup> است.
ارزیابی اثرات	پرسشنامه طراحی شده مبتنی بر طیف لیکرت و پردازش خروجی های توصیفی و آماری در محیط نرم افزاری SPSS می باشد.
تفسیر	نتایج، بصورت جداول توصیفی و آزمونهای آماری تشریح و تفسیر می شود.

گام با اهمیت بعدی تحدید مرز سیستم است که گویای عناصر کارکردی درگیر در یک مقصد گردشگری فرهنگی است؛ در فرایند موجود مدیریت تور گردشگری ذینفعانی حضور دارند که مهم ترین آنها عبارتند از: سازمان های متولی (از جمله آژانس مسافرتی و سازمان میراث فرهنگی)، راهنمایان تور، جامعه محلی (مردم بومی، مجتمع های اقامتی، رفاهی، واحد های خدماتی و کسب و کارها و در نهایت گردشگران خواهند بود (شکل ۵).

<sup>۱</sup> . بدلیل نبود الگوی مشابه خارجی و داخلی از ارزیابی چرخه حیات اجتماعی در مقصد گردشگری (و از جمله فرهنگی) اجزای پیشنهادی چارچوب پژوهش (فرایند، دسته ها وزیر رده های اثر، مرز سیستم و در نهایت چارچوب مفهومی) توسط نگارندگان برای کاربری در مقصد گردشگری فرهنگی (شهر ماسوله) متناسب سازی و بومی سازی شده است.

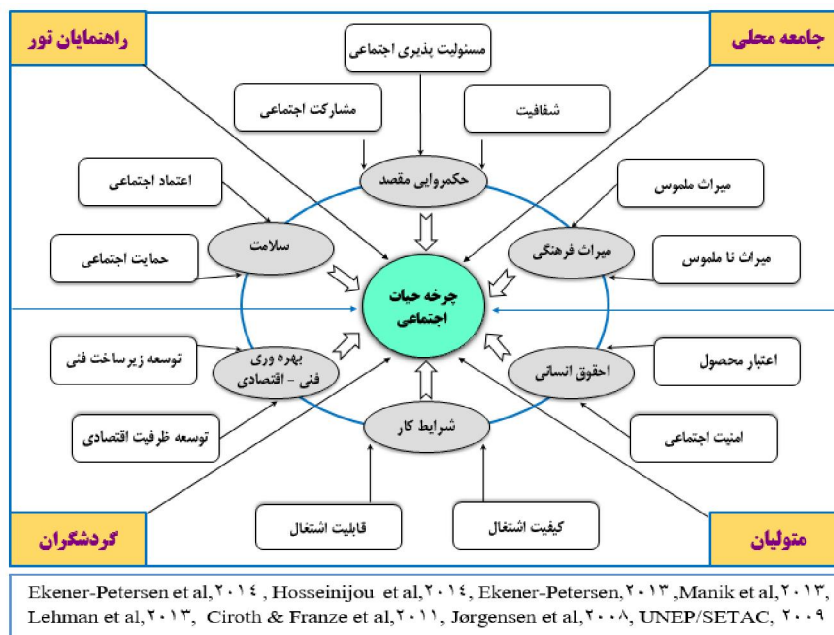
<sup>۲</sup> لازم به ذکر است که در نظر گرفتن فرایند تور تنها به منظور روشن شدن نقش ذینفعان در گیر است.

<sup>۳</sup> (SHDB) Social hotspot database) : پایگاه داده کانون اجتماعی اولین و تنها در دسترس ترین پایگاه عمومی برای ارزیابی چرخه حیات اجتماعی تا به امروز است. بر اساس مدل سازی ورودی - خروجی پروژه تحلیل کسب و کار جهانی، پایگاه داده کانون اجتماعی به کاربران اجازه مدلی کردن زنجیره تأمین را می دهد (Du, et al, 2014:4).



- شکل شماره ۵: تحدید مرز سیستم و فرایند مدیریت تور گردشگری در چرخه حیات اجتماعی (پیشنهادی از نگارندگان)
- تدقیق دسته های اثر و زیر رده های آن، مولفه های کلیدی چارچوب مفهومی پیشنهادی چرخه حیات اجتماعی و روابط میان آنها را همسوی با مقصد فرهنگی ماسوله شکل می دهد که به اختصار به شرح دسته های اثر آن نیز می پردازیم (شکل شماره ۶):
- **شرایط کار:** شرایط کار به کنش متقابل کارمند با فضای سازمانی گفته می شود که خود شامل شرایط فیزیکی و روانی کار است (جانی<sup>۱</sup> و دیگران، ۲۰۱۴) شرایط کار به محیط کار و تمامی شرایط مؤثر موجود بر نیروی کار در محل کار بستگی دارد (علی و دیگران، ۲۰۱۳).
  - **سلامت اجتماعی:** ارزیابی و شناخت فرد از چگونگی عملکردش و کیفیت روابطش با افراد دیگر (نزدیکان و گروه های اجتماعی) در جامعه تعریف می شود (کی ز، ۲۰۰۴).
  - **بهره وری فنی - اقتصادی:** بهره وری اقتصادی به معنای توانایی سودآوری عملیات است و در سال ۱۹۵۱، توسط فارل به همراه بهره وری فنی به کار گرفته شد (کواترا، ۲۰۱۲، ۳۸).
  - بهره وری فنی مفهومی است که به سازماندهی منابع موجود به شکلی که تولید مطلوب را امکان پذیر سازد، اشاره می کند (فروم کین و دیگران، ۱۹۷۶، ۱۵۳). عبارت دیگر، بهره وری فنی نشان دهنده توانایی تولیدکننده برای دستیابی به خروجی مطلوب از ورودی ها و فرایند اعمال شده بر روی آنها توسط عناصر ساختاری سیستم (انسانی، فنی، مالی، سازمانی و غیره) می باشد.
  - **میراث محلی:** مجموعه میراث طبیعی و انسانی که در یک مقصد گردشگری محلی مهم هستند. به عبارتی دیگر، هر آنچه که در ارتباط با مکان، تاریخ، هویت، معیشت، فرهنگ، آداب و رسوم، معماری و چشم انداز طبیعی بصورت ملموس و غیر ملموس قابل بررسی و تحلیل است (ان. اس. دلبیو، ۲۰۱۱).
  - **حکمروایی مقصد:** توان یکپارچه سازی و سازماندهی گروه های ذینفع محلی و ذینفعان بیرونی (موسسات و گردشگران) و در نهایت تدوین استراتژی های واحد از جانب متولیان دولتی برای هماهنگی میان ذینفعان و پیشبرد امور توسعه گردشگری بشمار می آید (شواب و دیگران، ۲۰۰۱) و به عبارتی، حکمروایی مقصد، فرآیندی از تصمیم سازی در مقصد است که تصمیم ها به صورت فراگیر و یکپارچه به اجرا درمی آیند (صالحی و همکاران، ۱۳۹۲).
  - **حقوق انسانی:** حقوق انسانی می تواند به عنوان حقوقی (حداقلی) تعریف شود که هر فرد باید به علت عضو بودن در گروه جوامع انسانی، از دولت یا حاکمیت و حتی جامعه مطالبه نماید (راجوات<sup>۲</sup>، ۲۰۰۱).

1. Johnny  
2. Rajawat



شکل شماره ۶: چارچوب مفهومی پیشنهادی (ذی نفعان، دسته های اثر و زیر

### رده ها) چرخه حیات اجتماعی

#### • روش شناسی پژوهش

انگاره کلی پژوهش مبتنی بر استراتژی قیاسی و طرح تحقیق کمی است که توصیف مبتنی بر روشهای اسنادی و پیمایشی در کانون مطالعه قرار دارد؛ توصیف اجزای سلسله مراتبی چرخه حیات اجتماعی، به تفکیک شاخصها، زیردهها و دستههای اثر با استفاده از آماره های توصیفی، محقق شده است؛ ابزار اصلی گردآوری اطلاعات، مشاهده میدانی و بویژه پرسشنامه محقق ساخته بوده که در ابتدا تست و سپس با حضور در سطح شهر ماسوله طی تابستان ۹۷، از جامعه آماری (موتولیان درگیر، گردشگران، جامعه محلی و افراد شاغل در خدمات گردشگری) و به بیان دقیقتر حجم نمونه برآورد شده طبق قاعده کوکران و با اطمینان ۹۵ درصد و احتمال خطای ۵ درصد (۱۳۱ نفر) برآورد و تکمیل شده است؛ شیوه توزیع نمونه ها بصورت سیستماتیک و از روی نسبت میان ذینفعان و در نهایت بصورت تصادفی در افراد هر گروه انجام شده است. جهت بررسی پایایی متغیرها (گویه ها) از ضریب آلفای کرونباخ (به میزان ۰/۸۷۵) و برای روایی آنها، شیوه اعتبار صوری، مبنا واقع شده است.

برآمده از چارچوب مفهومی پیشنهادی پژوهش، متغیرهای عملیاتی با اتکاء به پیشینه مطرح در ادبیات چرخه حیات اجتماعی و ادبیات مرتبط ( به بیش از ۱۰۰ نویسنده اتکا شده است)، در جدول شماره (۳) سازمان یافته است.

جدول ۳- متغیرهای مفهومی و عملیاتی پژوهش (پیشنهادی نگارندگان از پیشینه در دسترس)

متغیرهای مفهومی پژوهش	متغیرهای عملیاتی پژوهش	
	زیر رده	دسته اثر
شرایط کاری	۱. استقلال شغلی زنان، ۲. نوآوری در اشتغال (فعالیت‌های) سبز، ۳. مهارت کارآفرینی ۴. سازگاری با مشاغل جدید	قابلیت اشتغال
	۱. پرداخت (حقوق) منصفانه، ۲. امنیت شغلی، ۳. پیشرفت شغلی، ۴. تعامل و همکاری، ۵. توسعه قابلیت‌های انسانی	کیفیت اشتغال
سلامت اجتماعی	۱. پذیرش فرهنگی، ۲. پذیرش کارهای داوطلبانه، ۳. مقبولیت عمومی، ۴. تعهد اخلاقی	اعتماد اجتماعی
	۱. رشد منزلت اجتماعی، ۲. آگاه‌سازی، ۳. سبک زندگی سالم، ۴. ارتقاء کیفیت سلامت	حمایت اجتماعی
بهره‌وری فنی - اقتصادی	۱. سرمایه‌گذاری، ۲. توسعه فرصت‌های شغلی، ۳. حمایت از مشاغل سنتی	توسعه ظرفیت اقتصادی
	۴. رقابت‌پذیری، ۵. گسترش ابتکارات محلی	
میراث محلی	۱. ترویج ساخت‌وساز سبز، ۲. قابلیت دسترسی (حمل‌ونقل سبز)، ۳. فن‌آوری اطلاعات و ارتباطات، ۴. انرژی پاک (و جایگزین)، ۵. توسعه بازار محصولات ارگانیک	توسعه امکانات و زیرساخت فنی
	۱. حفاظت از ابنیه تاریخی، ۲. حفظ اصالت معماری بومی، ۳. حفظ میراث طبیعی، ۴. مراقبت از هنرهای بومی	حفاظت از میراث ملموس
مسئولیت‌پذیری	۱. نگهداشت زبان و گویش محلی، ۲. پایبندی به هنجارهای اجتماعی، ۳. پاسداشت هویت تاریخی - فرهنگی، ۴. تعلق خاطر مکانی	حفاظت از میراث ناملموس
	۱. تعهد سازمانی، ۲. تعهد محیطی، ۳. توجه به نیازهای گردشگران، ۴. توجه به منافع (مصالح) عمومی، ۵. حفظ وحدت	
حکمرانی مقصد	۱. توسعه نهادهای اجتماع محور، ۲. تفویض اختیارات، ۳. سهیم شدن در تصمیم‌گیری و برنامه‌ریزی، ۴. سهیم شدن در منافع	مشارکت اجتماعی
	۱. کنترل فساد، ۲. قابلیت دسترسی به جریان آزاد اطلاعات، ۳. برگزاری جلسات عمومی، ۴. کنترل و پایش	شفافیت
حقوق انسانی	۱. حفظ حریم خصوصی جامعه، ۲. احساس امنیت و آرامش، ۳. حفظ هویت فردی و اجتماعی، ۴. آزادی (عمل) در فعالیت اجتماعی	امنیت اجتماعی
	۱. کاهش فاصله طبقاتی، ۲. عدم تبعیض جنسیتی (برابری جنسیتی)، ۳. برابری رفاهی، ۴. آزادی (عمل) در کسب فرصت‌ها (سیاسی و اجتماعی)	برابری اجتماعی

در پژوهش حاضر، متغیرهای زمینه‌ای پاسخگویان، نشان می‌دهد که از میان ۱۳۰ مخاطب نمونه، ۹۲ نفر مرد و ۳۸ نفر زن بوده‌اند که در این میان مردان ۷۰.۸ درصد از کل پاسخگویان را تشکیل داده‌اند؛ ۳۸ درصد از مخاطبان جمعیت نمونه، شاغل در بخش خدمات وابسته به گردشگری و حدود ۱۰ درصد دارای تحصیلات بالاتر از مقطع لیسانس و حدود ۶۴ درصد نیز کمتر از لیسانس بوده‌اند.



جدول شماره ۴: توزیع نسبی پاسخگویان بر اساس ویژگی های فردی منتخب

متغیر	درصد	متغیر	درصد
جنس	مرد	اشتغال	شاغل در بخش گردشگری
	زن		کارگر روز مزد
	کل		مشاغل خانگی
سن	زیر ۳۰ سال	تحصیلات	بیکار در جستجوی کار
	بالای ۳۰ سال		سایر مشاغل
	کل		کل
میزان درآمد	کمتر از دو میلیون تومان	تحصیلات	کمتر از لیسانس
	دو تا سه میلیون تومان		لیسانس
	بالتر از سه میلیون تومان		بیشتر از لیسانس
	کل		کل

منبع: یافته های پژوهش حاضر

### نتایج و یافته های ( توصیفی و تحلیلی ) پژوهش

با اتکا به مبانی مفهومی چرخه حیات اجتماعی یافته های توصیفی در قالب سه سطح ، مورد بحث واقع می شود:

۱- سطح اول: شاخص موجودی (۵۶ شاخص)

۲- سطح دوم: زیر رده (۱۳ زیر رده)

۳- سطح سوم: دسته اثر (۶ دسته اثر)

#### اول: توصیف یافته ها در سطح شاخص های موجودی

۵۶ شاخص، اولین سطح سازه ی عملیاتی مفهوم چرخه حیات اجتماعی را شکل داده اند؛ بر اساس نتایج بازتاب یافته در جدول شماره (۵)، با وجود اینکه میانگین رتبه پاسخ شاخص ها حدود ۲.۸ از ۵ می باشد؛ لیکن، توزیع میانگین بر مبنای مقادیر رتبه پاسخ در سطح شاخص ها، یکسان نیست، به ترتیبی که شاخص موجودی "قابلیت دسترسی" با میانگین رتبه ۳.۸ و "انرژی پاک" با میانگین رتبه ۳.۵۷ واحد بیشترین و در مقابل شاخص پیشرفت شغلی با میانگین رتبه ی ۲.۱۵ و شاخص توسعه فرصت های شغلی با میانگین رتبه ۲.۲۵ واحد، از کمترین شدت پاسخ برخوردار بوده اند؛ دراین میان کمترین میزان انحراف معیار در پاسخ به سوالات معطوف به شاخص "مقبولیت عمومی" با ۰.۹۸ واحد و بیشترین میزان انحراف معیار نیز به شاخص حفظ حریم خصوص جامعه به میزان ۱.۵۱ واحد اختصاص داشته است.

جدول شماره ۵: توزیع مقادیر توصیفی پاسخگویان در سطح شاخص‌های موجودی چرخه حیات

ردیف	شاخص موجودی	میانگین	انحراف معیار	ردیف	شاخص موجودی	میانگین	انحراف معیار
۱	استقلال شغلی زنان	۲.۷۸	۱.۰۵۱	۲۹	حفظ اصالت معماری بومی	۲.۳۸	۱.۱۴۴
۲	نوآوری در اشتغال (فعالیت‌های سبز)	۳.۳۵	۱.۱۴۶	۳۰	حفظ میراث طبیعی	۲.۷۲	۱.۳۶۲
۳	مهارت کارآفرینی	۲.۶۸	۱.۱۴۱	۳۱	مراقبت از هنرهای بومی	۲.۷۰	۱.۲۲۰
۴	سازگاری با مشاغل جدید	۲.۴۱	۱.۱۳۹	۳۲	نگهداشت زبان و گویش محلی	۲.۸۹	۱.۲۷۱
۵	پرداخت (حقوق) منصفانه	۲.۸۳	۱.۱۳۳	۳۳	پاسداشت هویت فرهنگی	۲.۸۸	۱.۳۹۲
۶	امنیت شغلی	۲.۵۰	۱.۱۱۵	۳۴	پایبندی به هنجارهای اجتماعی	۲.۷۰	۱.۰۹۰
۷	پیشرفت شغلی	۲.۱۵	۱.۰۹۳	۳۵	تعلق خاطر مکانی	۲.۸۲	۱.۱۶۷
۸	تعامل و همکاری	۲.۴۹	۱.۰۸۰	۳۶	تعهد سازمانی	۲.۹۵	۱.۱۴۰
۹	توسعه قابلیت‌های انسانی	۲.۸۱	۱.۰۱۲	۳۷	تعهد محیطی	۳.۱۲	۱.۳۲۱
۱۰	پذیرش فرهنگی	۲.۵۵	۱.۲۰۸	۳۸	توجه به نیازهای گردشگران	۲.۹۰	۱.۲۳۲
۱۱	پذیرش کارهای داوطلبانه	۲.۷۷	۱.۰۸۲	۳۹	توجه به منافع (مصالح) عمومی	۳	۱.۱۱۴
۱۲	مقبولیت عمومی	۲.۶۷	۰.۹۸۷	۴۰	حفظ وحدت	۲.۸۷	۱.۲۴۱
۱۳	تعهد اخلاقی	۲.۶۳	۱.۲۷۱	۴۱	توسعه نهادهای اجتماع محور	۲.۹۵	۱.۳۴۶
۱۴	رشد منزلت اجتماعی	۲.۸۰	۱.۱۶۴	۴۲	تفویض اختیارات	۳.۲۲	۱.۲۱۵
۱۵	آگاه‌سازی	۲.۶۳	۱.۰۵۰	۴۳	سهیم شدن در تصمیم‌گیری و برنامه‌ریزی	۳.۰۴	۱.۴۲۲
۱۶	سبک زندگی سالم	۲.۹۵	۱.۲۱۶	۴۴	سهیم شدن در منافع	۳	۱.۰۳۴

تحلیلی بر چرخه حیات اجتماعی در مقصد های گردشگری فرهنگی مورد مطالعه: شهر ماسوله ۱۵۹

۱۷	ارتقاء کیفیت سلامت	۳۰۰۸	۱۰۲۸۸	۴۵	کنترل فساد	۳۰۴۰	۱۰۳۳۹
۱۸	سرمایه گذاری	۲۰۴۸	۱۰۱۹۶	۴۶	دسترسی به جریان آزاد اطلاعات	۳۰۰۴	۱۰۲۷۲
۱۹	توسعه فرصت های شغلی	۲۰۲۵	۰۰۹۹۷	۴۷	برگزاری جلسات عمومی	۳۰۴۰	۱۰۴۱۷
۲۰	حمایت از مشاغل سنتی	۲۰۷۶	۱۰۲۰۷	۴۸	کنترل و پایش	۳۰۱۸	۱۰۲۸۵
۲۱	رقابت پذیری	۲۰۸۶	۱۰۳۱۶	۴۹	حفظ حریم خصوصی جامعه	۳۰۲۳	۱۰۵۱۲
۲۲	گسترش ابتکارات محلی	۲۰۹۸	۱۰۱۴۴	۵۰	احساس امنیت و آرامش	۲۰۹۵	۱۰۳۱۷
۲۳	ترویج ساخت و ساز سبز	۲۰۷۷	۱۰۱۳۱	۵۱	حفظ هویت فردی و اجتماعی	۳۰۰۳	۱۰۲۵۱
۲۴	قابلیت دسترسی (حمل و نقل سبز)	۳۰۶۸	۱۰۲۰۲	۵۲	آزادی (عمل) در فعالیت اجتماعی	۲۰۹۸	۱۰۱۳۴
۲۵	فن آوری اطلاعات و ارتباطات	۳۰۰۹	۱۰۳۴۴	۵۳	کاهش فاصله طبقاتی	۲۰۸۵	۱۰۰۴۳
۲۶	انرژی پاک (یا جایگزین)	۳۰۵۷	۱۰۳۸۶	۵۴	عدم تبعیض جنسیتی (برابری جنسیتی)	۲۰۷۷	۱۰۰۴۶
۲۷	توسعه بازار محصولات ارگانیک	۲۰۶۲	۱۰۲۲۹	۵۵	برابری رفاهی	۲۰۴۸	۱۰۰۵۸
۲۸	حفاظت از ابنیه تاریخی	۲۰۵۲	۱۰۱۱۵	۵۶	آزادی (عمل) در کسب فرصت ها	۳۰۱۸	۱۰۱۲۶

منبع: یافته های پژوهش حاضر

### دوم: توصیف یافته ها در سطح زیر رده

در دومین سطح عملیاتی مفهوم چرخه حیات اجتماعی ۱۳ زیر رده جای گرفته است؛ متاثر از اطلاعات موجود در جدول شماره (۶)، با وجود اینکه میانگین رتبه پاسخ شاخص ها حدود ۲۰۸۶ از ۵ می باشد؛ لیکن، توزیع میانگین بر مبنای مقادیر رتبه پاسخ در سطح زیر رده ها، یکسان نیست؛ به ترتیبی که زیر رده شفافیت (۳۰۲۶) و توسعه امکانات زیر ساختی و فنی (۳۰۱۴) دارای بیشترین میانگین رتبه پاسخ و زیر رده های کیفیت اشتغال (۲۰۵۵) و حفاظت از میراث ملموس (۲۰۵۸) دارای کمترین میانگین رتبه و شدت پاسخ بوده اند؛ در این میان کمترین میزان انحراف معیار مربوط به زیر رده برابری اجتماعی (به میزان ۱۰۰۹ واحد) و بیشترین میزان انحراف معیار نیز به زیر رده شفافیت (۱۰۳ واحد) اختصاص داشته است؛ به نظر می رسد دیدگاه پاسخگویان در خصوص زیر رده شفافیت دارای پراکندگی زیادی می باشد.

جدول شماره: ۶ توزیع مقادیر توصیفی پاسخگویان در سطح زیر رده ها

ردیف	زیر رده	میانگین	انحراف معیار	ردیف	زیر رده	میانگین	انحراف معیار
۱	قابلیت اشتغال	۲.۷۸	۱.۱۳۴	۸	حفاظت از میراث ناملموس	۲.۸۲	۱.۲۳۴
۲	کیفیت اشتغال	۲.۵۵	۱.۱۱۲	۹	مسئولیت پذیری	۲.۹۷	۱.۲۱۱
۳	اعتماد اجتماعی	۲.۶۶	۱.۱۴۱	۱۰	مشارکت اجتماعی	۳.۰۵	۱.۲۶۳
۴	حمایت اجتماعی	۲.۸۷	۱.۱۹۱	۱۱	شفافیت	۳.۲۶	۱.۳۳۵
۵	توسعه ظرفیت اقتصادی	۲.۶۶	۱.۲۰۳	۱۲	امنیت اجتماعی	۳.۰۵	۱.۳۲۵
۶	توسعه امکانات و زیرساخت فنی	۳.۱۴	۱.۳۲۷	۱۳	برابری اجتماعی	۲.۸۲	۱.۰۹۵
۷	حفاظت از میراث ملموس	۲.۵۸	۱.۲۲۰				

منبع: یافته های پژوهش حاضر

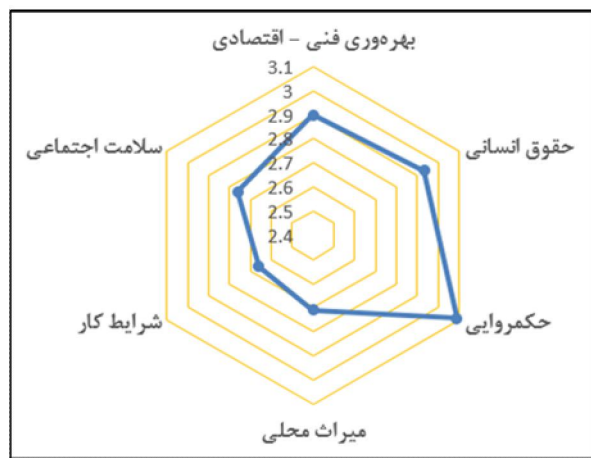
#### سوم: توصیف یافته ها در سطح دسته اثر

دسته اثر، سومین سطح از تحلیل هرم چرخه حیات اجتماعی را تشکیل می دهد؛ با وجود این که میانگین رتبه پاسخ شاخص ها حدود ۲.۸۴ از ۵ می باشد؛ لیکن، توزیع میانگین بر مبنای مقادیر رتبه پاسخ در سطح دسته اثرها، متفاوت است؛ به نحوی که دسته اثر "حکروایی" با میانگین رتبه پاسخ ۳ واحد، بیشترین میزان و دسته اثر "شرایط کار" با میانگین رتبه پاسخ ۲.۶۶ واحد، کمترین میزان را به خود اختصاص داده و مابقی دسته اثرها نیز شرایط بینابینی داشته اند؛ تمرکز بر آماره انحراف معیار نشان می دهد که میزان پراکندگی پاسخ در دسته اثر حکروایی بیشتر و در دسته اثر میراث محلی کمتر بوده است (جدول شماره ۷).

جدول شماره: ۷: توزیع مقادیر توصیفی دسته های اثر

ردیف	دسته اثر	میانگین	انحراف معیار
۱	شرایط کار	۲.۶۶	۱.۱۲۳
۲	سلامت اجتماعی	۲.۷۶	۱.۱۶۶
۳	بهره‌وری فنی - اقتصادی	۲.۹	۱.۲۶۵
۴	میراث محلی	۲.۷۱	۰.۷۲۷
۵	حکروایی	۳.۰۹	۳.۸۰۹
۶	حقوق انسانی	۲.۹۳۵	۱.۲۱

منبع: یافته های پژوهش حاضر



نمودار ۱: توزیع میانگین رتبه به تفکیک دسته های اثر چرخه حیات اجتماعی

### آزمون فرضیات

▪ **فرضیه اول:** به نظر می رسد، توسعه گردشگری در شهر ماسوله، از منظر رهیافت چرخه حیات اجتماعی (در هریک از دسته های اثر) دارای اثرات پایدار می باشد. با توجه به نتایج آزمون تی تک نمونه ای در جدول شماره (۸) از آنجایی که سطح معنی داری کمتر از ۰.۰۵ می باشد و فاصله اطمینان صفر نیست، پس با اطمینان ۹۵ درصد می توان گفت، فرضیه مذکور تایید و توسعه گردشگری موجب ارتقاء وضعیت حقوق انسانی، حکمرانی جامعه مقصد، وضعیت میراث محلی، بهبود شرایط کاری، افزایش بهره‌وری فنی و اقتصادی و نهایتاً بهبود شرایط سلامت اجتماعی بطور کلی در شهر ماسوله شده است.

جدول شماره ۸: نتایج داده‌های توصیفی حاصل از آزمون تی تک نمونه برای فرضیه اول

نتایج آزمون	آزمون t برای برابری میانگین‌ها					Mean Difference	دسته اثر
	فاصله اطمینان ۹۵٪		Sig. (2-tailed)	df	t		
	بالایی	پایینی					
تائید فرضیه	31.09	28.96	.000	129	55.662	30.023	حقوق انسانی
تائید فرضیه	34.40	31.98	.000	129	54.257	33.192	حکمرانی
تائید فرضیه	28.32	25.99	.000	129	46.066	27.154	میراث محلی
تائید فرضیه	33.29	30.59	.000	129	46.719	31.938	شرایط کاری
تائید فرضیه	27.54	24.60	.000	129	35.040	26.069	بهره‌وری فنی - اقتصادی
تائید فرضیه	28.54	26.15	.000	129	45.233	27.346	سلامت اجتماعی

منبع: یافته ها و محاسبات پژوهش حاضر

▪ **فرضیه دوم:** ترتیب رتبه و اهمیت مؤلفه‌های چرخه حیات اجتماعی (دسته اثرهای: حقوق انسانی، حکمروایی، میراث محلی، شرایط کاری، بهره‌وری فنی - اقتصادی، سلامت اجتماعی) متفاوت است. بر اساس نتایج آزمون فریدمن و معنی دار بودن آزمون در سطح الفای کمتر ۰.۰۵ می توان تفاوت در مقادیر ترتیب رتبه و اهمیت میان دسته های اثر چرخه ی حیات اجتماعی فرهنگی در شهر ماسوله را تایید نمود؛ لذا، دسته اثر "حکمروایی" دارای بالاترین میانگین رتبه‌ای است و پس از آن به ترتیب دسته اثرهای شرایط کاری، حقوق انسانی، سلامت اجتماعی، میراث محلی و در نهایت در مرتبه آخر، بهره‌وری فنی - اقتصادی قرار گرفته است (جدول شماره ۹).

جدول شماره ۹: نتایج داده‌های توصیفی حاصل از آزمون فریدمن برای فرضیه دوم

دسته اثر	میانگین رتبه‌ای فریدمن	رتبه کلی دسته های اثر	آماره های آزمون	
حقوق انسانی	3.65	۳	130	تعداد
حکمروایی	4.87	۱	192.29	درجه آزادی کای اسکار
میراث محلی	2.77	۵		
شرایط کاری	4.48	۲	.000	سطح معنی داری
بهره‌وری فنی - اقتصادی	2.42	۶	130	تعداد
سلامت اجتماعی	2.82	۴		

منبع: یافته ها و محاسبات پژوهش حاضر

▪ **فرضیه سوم:** بین مؤلفه‌های (دسته‌های اثر) چرخه حیات اجتماعی رابطه معنادار وجود دارد. با توجه به جدول شماره (۱۰)، سطح معنی‌داری آزمون، در همه موارد کمتر از آلفا به میزان ۰.۰۵ است، پس میان کلیه دسته‌های اثر چرخه حیات اجتماعی، همبستگی وجود دارد و به دلیل مثبت بودن "ضریب همبستگی"، رابطه نیز از نوع مستقیم می باشد؛ همان‌طور که مشاهده می‌شود، رابطه و ضریب همبستگی "حقوق انسانی" (که در دامنه ۰.۴ تا ۰.۶ قرار دارد) با سایر دسته های اثر کمتر و در مقابل رابطه و ضریب همبستگی "شرایط کار" (که در دامنه ۰.۶ تا ۰.۸ قرار دارد) با سایر دسته‌ها بیشتر و دارای همبستگی قوی تر نیز، می باشد.

جدول ۱۰: نتایج داده‌های توصیفی حاصل از آزمون همبستگی پیرسون برای فرضیه سوم

دسته اثر	حقوق انسانی	حکمروایی	میراث محلی	شرایط کار	توسعه فنی و اقتصادی	سلامت اجتماعی
حقوق انسانی	ضریب همبستگی	۰.۶۶۱	۰.۵۸۷	۰.۵۳۰	۰.۵۶۱	۰.۴۴۶
	سطح معنی داری	۰.۰۰۰	۰.۰۰۰	۰.۰۰۰	۰.۰۰۰	۰.۰۰۰
حکمروایی	ضریب همبستگی	۰.۶۶۱	۰.۶۵۷	۰.۶۶۲	۰.۵۰۱	۰.۶۰۱
	سطح معنی داری	۰.۰۰۰	۰.۰۰۰	۰.۰۰۰	۰.۰۰۰	۰.۰۰۰
میراث محلی	ضریب همبستگی	۰.۵۸۷	۰.۶۵۷	۱	۰.۶۱۶	۰.۶۰۶
	سطح معنی داری	۰.۰۰۰	۰.۰۰۰	۰.۰۰۰	۰.۰۰۰	۰.۰۰۰
شرایط کار	ضریب همبستگی	۰.۵۳۰	۰.۶۶۲	۰.۶۹۰	۱	۰.۷۵۷
	سطح معنی داری	۰.۰۰۰	۰.۰۰۰	۰.۰۰۰	۰.۰۰۰	۰.۰۰۰
توسعه فنی و اقتصادی	ضریب همبستگی	۰.۵۶۱	۰.۵۰۱	۰.۶۱۶	۰.۶۰۶	۱
	سطح معنی داری	۰.۰۰۰	۰.۰۰۰	۰.۰۰۰	۰.۰۰۰	۰.۰۰۰
سلامت اجتماعی	ضریب همبستگی	۰.۴۴۶	۰.۶۰۱	۰.۶۶۷	۰.۷۵۷	۱
	سطح معنی داری	۰.۰۰۰	۰.۰۰۰	۰.۰۰۰	۰.۰۰۰	۰.۰۰۰

منبع: یافته ها و محاسبات پژوهش حاضر

### بحث و نتیجه گیری

"ارزیابی چرخه حیات اجتماعی" به عنوان ابزار نوین در راستای ارزیابی اثرات اجتماعی- فرهنگی (و اقتصادی) اثر بخشی قابل توجهی برای لحاظ نمودن فرایند چرخه منابع و دارایی های حیات با تمرکز بر وجوه اجتماعی- فرهنگی و در نهایت هم گرایی میان ذینفعان متفاوت را دارد؛ هرچند، موضوع مورد بحث فاقد پیشینه ی تجربی در حوزه مقصد های گردشگری بوده (و در نتیجه امکان مقایسه یافته ها وجود ندارد)، لیکن برآمده از مبانی نظری و یافته های میدانی، الگوی نوینی را برای ارزیابی اثرات اجتماعی گردشگری در مقصد های فرهنگی و در چارچوب "ابزار چرخه حیات اجتماعی" پیش روی پژوهشگران قرار می دهد و گویای آن است که:

- در صورتی که ارزیابی چرخه حیات اجتماعی به عنوان ابزاری برای ارزیابی اثرات مورد توجه و اقدام قرار گیرد، خود می تواند به بهبود فرایند های توسعه محلی و نیل به سوی توسعه پایدار گردشگری به شمار آید؛
- قادر است چرخه عوامل درونی و بیرونی درگیر در فرایند توسعه گردشگری و در غالب مجموعه ای از ذی نفعان برای ادراک همزمان از اثرات گردشگری در مقیاس جامعه محلی را به ارمغان آورد؛

- بدلیل نگرش همدید در منافع همه ذینفعان حتی متولیان بیرونی تور گردشگری، ضرورت هم افزایی برای پایداری فرایند و جریان توسعه گردشگری را یاد آور می شود؛ بدین معنا که حیات هریک از ذینفعان در گرو حیات همدیگر بوده و شرط بقا پایدار نیز محسوب می شود؛
- به بخشی حساس از سیستم مقصد (بعد اجتماعی- فرهنگی) توجه می کند که تا کنون کمتر در کانون سیاست ها و ارزیابی ها قرار داشته است، به ویژه که علاوه بر ارزیابی اثرات در محصول ملموس و غیر ملموس فرهنگ محلی، به ابعاد دیگری نظیر بهبود شرایط کاری، حقوق انسانی و دسترسی به فرصتهای برابر، تعامل و همکاری و حتی شیوه حکمروایی مقصد نیز توجهی ویژه دارد؛
- قادر است نقاط قوت و ضعف سیستم مقصد فرهنگی را از دیدگاه ذی نفعان و مبتنی بر دسته های اثر، زیر رده ها و شاخص های موجودی (که به نوعی دارایی های جامعه محلی نیز محسوب می شود) برای باز جهت گیری تصمیم سازی ها، تصمیم گیری ها و تخصیص منابع در معرض شناسایی و تحلیل قرار دهد؛
- و در نهایت از بدیهی ترین نیازها یعنی شرایط کاری و رفاه اجتماعی تا متعالی ترین نیازها نظیر آزادی عمل و حقوق انسانی در چارچوب ارزیابی چرخه حیات اجتماعی مورد بحث واقع می شود.
- البته به دلیل نوین بودن ابزار چرخه حیات اجتماعی و تکامل روبه تزاید آن نمی توان از محدودیت های اجرایی آن، نظیر فقدان پایگاه داده برای رصد دقیق تغییرات، آستانه تحمل عناصر فرهنگی و نبود مشاهدات و تجارب موردی در دسترس از نقاط دیگر دنیا و کشور نیز چشم پوشی نمود.
- در تناسب با اجزای تعریف شده در چرخه حیات اجتماعی در مقصد فرهنگی و متاثر از یافته های حاصل در شهر ماسوله، می توان اظهار داشت که توسعه گردشگری در دسته اثر های "حکمروایی" و "شرایط کاری" به نسبت سایر دسته های اثر، تاثیر گذاری بیشتر داشته است؛ این امر نشانگر آن است که با رشد حضور گردشگران، سازمان های متولی گردشگری خواهان بهبود تعامل و همکاری بین مردم و مسئولین به منظور توسعه مشارکت اجتماعی و پذیرایی بیشتر از بازدید کنندگان هستند؛ همچنین تقویت شاخص های اشتغال زنان و بهبود "شرایط کاری" به تعدیل اثرات اقتصادی در جامعه مقصد کمک شایانی نموده است، تا جایی که بیش از نیمی از ساکنین، مشاغل وابسته به گردشگری را برگزیده اند و حتی منازل مسکونی خود را به عنوان مراکز اقامتی نیز به ثبت رسانده اند. در عین حال، گردشگری در اجزای دیگر چرخه حیات نظیر میزان اعتماد و حمایت اجتماعی جامعه میزبان، پیشرفت تکنولوژی، توسعه امکانات و همچنین حفظ میراث محلی، تاثیر گذاری کمتری داشته است؛ در واقعیت امر ورود فصلی و غیرکنترل شده و تبعا توجه غیر مسئولانه گردشگران به حفظ میراث و فرهنگ مردم محلی، منشأ این نقصان اثر است.
- نتایج آزمون های آماری استنباطی (تی تست و آزمون رتبه ای فریدمن) در خصوص فرضیات پژوهش اگرچه تاییدی بر وجود کلیت آثار مثبت گردشگری در شهر ماسوله دارد؛ لیکن تفاوت در رتبه اهمیت دسته های اثر نشان از تباین در تاثیر گردشگری بر چرخه حیات اجتماعی نیز دارد، به نحوی که دسته اثر بهره وری فنی - اقتصادی و حفاظت از میراث محلی شرایط و رتبه نامناسب تری از مابقی دسته های اثر (حکمروایی، شرایط کاری، حقوق انسانی، سلامت اجتماعی) داشته اند. وجود رابطه همبستگی مثبت و مستقیم میان شش دسته اثر شناسایی شده، به این معناست که چرخه حیات اجتماعی کل همبسته ای است و می تواند ضمن تاثیر پذیری از جریان توسعه گردشگری، متقابلا بر روی آن نیز تاثیر گذارد؛ لذا، برای بهبود اثر بخشی توسعه گردشگری در مقصد فرهنگی ماسوله، رهنمود های زیر ارائه می شود:
- به منظور بهبود «شرایط کاری»، مهارت کارآفرینی در حوزه زنان تقویت شود تا به بدین وسیله ضمن بهبود درآمدها در مشاغل وابسته در بخش گردشگری، پیشرفت شغلی در خانوارها و تعامل بیشتر با گردشگران نیز فراهم شود؛
- به منظور رشد «سلامت اجتماعی»، دوره های آموزشی جهت آگاه سازی مردم بومی از شیوه تعامل با گردشگران و استفاده از فرصتها و امکانات برگزار گردد تا کیفیت سلامت مردم محلی و گردشگران نیز تضمین شود؛



تحلیلی بر چرخه حیات اجتماعی در مقصد های گردشگری فرهنگی مورد مطالعه : شهر ماسوله ۱۶۵

- به منظور توسعه «حقوق انسانی»، کمپ های توجیهی با ارائه بروشورهای مناسب برای گردشگران برگزار شود تا لطمه ای به حریم خصوصی هویت فردی - اجتماعی گردشگران و افراد بومی وارد نشود؛
- به منظور «بهره‌وری فنی - اقتصادی»، با برپایی نمایشگاه‌های سنتی از محصولات بومی به صورت فصلی، می توان سرمایه‌گذاران بیشتری برای آشنایی با ظرفیت های گردشگری این شهر و سرمایه‌گذاری جهت توسعه زیرساخت‌های فنی - اقتصادی جذب نمود؛
- به منظور «حفاظت از میراث محلی»، در مسیر پلکانی ورودی به مرکز شهر و بازارچه، افرادی بومی با پوشش لباس محلی توضیحاتی در خصوص اهمیت هر محله از شهر ماسوله، مراسم و سنت‌های آیینی آن به گردشگران ارائه نمایند؛
- آموزش و آگاهی بخشی توأمان به جامعه محلی و بازدید کنندگان از شهر ماسوله نقشی مهم برای بهبود وضعیت و نیل به فرصت های پایدار برای نسل حاضر و آتی خواهد داشت و چه بسا گردشگران، نیازمند برنامه‌ریزی و آموزش به منظور تغییر دیدگاه و رفتار مسئولانه به هنگام حضور در مقصد می باشند.

## منابع و ماخذ (فارسی و انگلیسی)

۱. ابراهیم پور، علی رضا. (۱۳۸۹). «ضرورت برنامه ریزی در دستیابی به وضعیت مطلوب گردشگری فرهنگی؛ ضرورت برنامه ریزی در دستیابی به وضعیت مطلوب گردشگری فرهنگی». صص ۵۲-۱۱
۲. پناه یی، سعیده (۱۳۹۳)؛ تحلیلی بر ادراک اجتماع محلی از اثرات گردشگری در چارچوب رهیافت کیفیت زندگی، مورد مطالعه روستای پالنگان، پایان نامه کارشناسی ارشد گردشگری در رشته جغرافیا و برنامه ریزی گردشگری به راهنمایی دکتر مجتبی جاودان، گروه گردشگری، دانشگاه خوارزمی.
۳. رفیع پور، داود (۱۳۹۲). «جاذبه‌های گردشگری ماسوله». دومین همایش ملی گردشگری و طبیعت گردی ایران زمین، همدان، شرکت هم اندیشان محیط‌زیست فردا.
۴. رضانی گورایی، بهمن؛ کاظم نژاد، زهرا (۱۳۸۹). «رابطه بین توسعه پایدار معماری محیطی و طراحی اقلیمی در مناطق کوهستانی مطالعه موردی: شهرک ماسوله». فصلنامه جغرافیایی آمایش محیط، شماره ۱۴. صص: ۳۸-۲۱.
۵. کاظمی، محمد. (۱۳۸۵) «مدیریت گردشگری». چاپ اول. تهران: انتشارات سمت.
۶. گیلانی حامد. (۱۳۹۴). "بررسی عوامل تأثیرگذار بر انتخاب مقاصد مسافرتی مشتریان آژانس های مسافرتی و گردشگری استان مازندران". پایان‌نامه کارشناسی ارشد، مؤسسه آموزش عالی نیما، دانشکده علوم انسانی.
7. Andereck, K. L., Valentine, K. M., Knopf, R. C., & Vogt, C. A. (2005). Residents' perceptions of community tourism impacts. *Annals of Tourism Research*, 32(4), 1056-1076. Andrews, E.; Lesage, P.; Benoît, C.; Parent, J.; Norris, G.; Revéret, J.-P. "Life cycle attribute assessment". *J. Ind. Ecol.* 2009, 13, 565-578.
8. Arcese, G., Lucchetti, M., & Merli, R. (2013). Social life cycle assessment as a management tool: methodology for application in tourism. *Sustainability*, 5(8), 3275-3287.
9. Arcese, G., Merli, R., & Lucchetti, M. C. (2013). Life cycle approach: A critical review in the tourism sector. In *The 3rd World Sustainability Forum* (pp. 1-10).
10. Benoît, C., & Mazijn, B. (2009). Guidelines for social life cycle assessment of products, UNEP/SETAC(2009) Life Cycle Initiative. Sustainable Product and Consumption Branch Paris, France.
11. Briedenhann, J., & Wickens, E. (2004). Tourism routes as a tool for the economic development of rural areas—vibrant hope or impossible dream?. *Tourism management*, 25(1), 71-79.
12. Cater, E. (1994). Ecotourism in the Third World: problems and prospects for sustainability. *Ecotourism: a sustainable option?*, 69-86.
13. Ciroth, A. Franze, J. (2011). Conducting a Social LCA, Workshop on Social Aspects of Products over the Whole Life Cycle, BERLIN. PP.1-91.
14. Ciroth, A., Franze, J. (2011). "Conducting a Social LCA, Workshop Social Aspects of Products Over the Whole Life Cycle", BERLIN. PP.1-91
15. Dekadt, E. (1990). "Making the Alternative sustainable: lessons from development for tourism discussion". paper 272, institute of development studies, brighton. pp1-21
16. Delcour A, Van Stappen F, Gheysens S, Decrynaere V, Stilmant D, Burny P, Rabier F, Louppe H, Goffart J.P (2012). "Contribution of social life cycle assessment to the evaluation of more sustainable scenarios of cereal uses in Wallonia ( Belgium )". pp:1-4
17. Dreyer L, Hauschild M, Schierbeck J (2006). "A Framework for Social Life Cycle Impact Assessment". *Int J LCA* 11 (2) 88-97
18. Du & Dias Du C, Fausto F & Luis D. (2015). "Overview of Social Life Cycle Assessment. Conference". Life cycle in practice. *Int J Life Cycle Assessment*, 11, 88-97
19. Du, C., Freire, F., & Dias, L. (2015, March). Overview of social life cycle assessment. In [avnir] Conference, Life cycle in practice.
20. Eber, S. (1992). Beyond the green horizon: A discussion paper on principles for sustainable tourism. Tourism Concern & World Wildlife Fund.
21. Ekener-Petersen, E., & Finnveden, G. (2013). Potential hotspots identified by social LCA—part 1: a case study of a laptop computer. *The International Journal of Life Cycle Assessment*, 18(1), 127-143.

22. Ekener-Petersen, E., & Moberg, Å. (2013). Potential hotspots identified by social LCA—Part 2: Reflections on a study of a complex product. *The International Journal of Life Cycle Assessment*, 18(1), 144-154.
23. Environment Programme (UNEP) and Society of Environmental Toxicology and Chemistry (SETAC), Belgium.
24. Font, X., & Ahjem, T. E. (1999). Searching for a balance in tourism development strategies. *International Journal of Contemporary Hospitality Management*, 11(2/3), 73-77.
25. Gnoth, J., & Zins, A. H. (2013). Developing a tourism cultural contact scale. *Journal of Business Research*, 66(6), 738-744.
26. Guinée, J. B. (2002). Handbook on life cycle assessment operational guide to the ISO standards. *The international journal of life cycle assessment*, 7(5), 311-313.
27. Hiltunen, M. J. (2007). Environmental impacts of rural second home tourism—case Lake District in Finland. *Scandinavian Journal of Hospitality and Tourism*, 7(3), 243-265.
28. Hosseinijou A, Mansour S, Akbarpour Shirazi M.(2014).” Social life cycle assessment for material selection: a case study of building materials”. *Int J Life Cycle Assess* (2014) 19:620–645 Hauschild, M.Z.; Dreyer, L.C.; Jørgensen, A. Assessing social impacts in a life cycle perspective—Lessons learned. *CIRP Ann. Manuf. Techn.* 2008, 57, 21–
29. Hunkeler D (2006).” Societal LCA Methodology and Case Study”. *Int J LCA* 11 (6) 371–382
30. Hunter, C., & Green, H. (1995). *Tourism and the environment: A sustainable relationship?* Routledge.
31. Janusz, G. K., & Bajdor, P. (2013). Towards to sustainable tourism—framework, activities and dimensions. *Procedia economics and finance*, 6, 523-529.
32. Jiang, Xuan and Homsey, Andrew(2008);*Heritage Tourism Planning Guidebook Methods for Implementing Heritage Tourism Programs in Sussex County, Delaware*; Institute for Public Administration, University of Delaware.
33. Johnny, p., Euka, C., Nwonu, C., Okafor (2014). A Critical Review of The Effect of Working Conditions On Employee Performance: Evidence From Nigeria.pp:1-12
34. Jørgensen A, Finkbeiner M, S. Jørgensen M, Z. Hauschild, Michael .(2010). “Defining the baseline in social life cycle assessment” *Int J Life Cycle Assess* ,15:376–384
35. Jørgensen A, C. Dreyer L, Wangel A.(2012).” Addressing the effect of social life cycle assessments”. *Int J Life Cycle Assess* (2012) 17:828–839
36. Jørgensen A, Le Bocq A, Nazarkina L, Hauschild M(2008) “Methodologies for Social Life Cycle Assessment”.PP: 96-103
37. Jørgensen, A. (2013). Social LCA—a way ahead?.
38. Kasimoglu, Murat, Aydin, Handan( 2012).” Strategies for Tourism Industr Micro and Macro Perspectives, Chapter 10: The Role and Importance o Cultural Tourism in Modern Tourism Industry
39. Keyes, C. L., & Shapiro, A. D. (2004). Social well-being in the United States: A descriptive epidemiology. *How healthy are we*, 15(3), 350-372.
40. Kisi, Nermin(2019); A Strategic Approach to Sustainable Tourism Development Using the A’WOT Hybrid Method: A Case Study of Zonguldak, Turkey; *Sustainability* 2019, 11, 964,2-19.
41. Ko, J. T. (2001). Assessing progress of tourism sustainability. *Annals of Tourism Research*, 28(3), 817-820.
42. Kumar Singh R, Murty H.R, Gupta S.K, Dikshit A.K.(2009)” An overview of sustainability assessment methodologies”. *e c o l o g i c a l i n d i c a t o r s* 9 ( 2 0 0 9 ) 1 8 9 – 2 1 2
43. Labuschagne C, C. Brent A(2006).”Social Indicators for Sustainable Project and Technology Life Cycle Management in the Process Industry”.PP: 3- 15
44. Lagarde, V., & Macombe, C. (2013). Designing the social life cycle of products from the systematic competitive model. *The International Journal of Life Cycle Assessment*, 18(1), 172-184.
45. Lehmann A, Zschieschang E, Traverso M, Finkbeiner M, Schebek L(2013). “Social aspects for sustainability assessment of technologies—challenges for social life cycle assessment (SLCA)”. *Int J Life Cycle Assess* (2013) 18:1581–1592
46. Lehmann, A., Zschieschang, E., Traverso, M., Finkbeiner, M., & Schebek, L. (2013). Social aspects for sustainability assessment of technologies—challenges for social life cycle assessment (SLCA). *The International Journal of Life Cycle Assessment*, 18(8), 1581-1592.
47. Levin, H. M., Jamison, D. T., & Radner, R. (1976). Concepts of economic efficiency and educational production. *In Education as an industry* (pp. 149-198). NBER.
48. Manik Y, Leahy J, Halog A(2013).” Social life cycle assessment of palm oil biodiesel: a case study in Jambi Province of Indonesia”. *Int J Life Cycle Assess* (2013) 18:1386–1392

49. Martínez-Blanco, J., Lehmann, A., Chang, Y. J., & Finkbeiner, M. (2015). Social organizational LCA (SOLCA)—a new approach for implementing social LCA. *The International Journal of Life Cycle Assessment*, 20(11), 1586-1599.
50. Mattioda A, Mazzi A, Jr O, Scipioni A.(2015).” Determining the principal references of the social life cycle assessment of products” *Int J Life Cycle Assess* (2015) 20:1155–1165
51. Mousavi, S. Doratli, N. Mosavi, N. Moradiahari, F. (2016).” Defining Cultural Tourism”. *International Conference on Civil, Architecture and Sustainable Development (CASD-2016) Dec. 1-2*. pp70-76
52. Neto, F. (2003, August). A new approach to sustainable tourism development: Moving beyond environmental protection. In *Natural resources forum* (Vol. 27, No. 3, pp. 212-222). Oxford, UK: Blackwell Publishing Ltd.
53. Neugebauer, S., Traverso, M., Scheumann, R., Chang, Y. J., Wolf, K., & Finkbeiner, M. (2014). Impact pathways to address social well-being and social justice in SLCA—fair wage and level of education. *Sustainability*, 6(8), 4839-4857.
54. Norris G.(2011).” Progress in Life Cycle Attribute Assessment (LCAA)” *Harvard / U of Arkansas / New Earth*.PP:1-8
55. NSW. (2011).” Heritage Act 1977 No 136”.PP.1-107
56. Organization for Economic Co-operation and Development( OECD); (2009)*The Impact of Culture; on Tourism*.
57. Organization for Economic Co-operation and Development. (2010). *Guidance on sustainability impact assessment*. OECD Publishing.
58. Ouattara, W. (2010). Economic efficiency analysis in Cte d'Ivoire. *Journal of Development and Agricultural Economics*, 2(9), 316-325.
59. Paragahawewa, U., Blackett, P., & Small, B. (2009). Social life cycle analysis (S-LCA): some methodological issues and potential application to cheese production in New Zealand. Report by Agresearch, 96.
60. Parent, J., Cucuzzella, C., & Revéret, J. P. (2010). Impact assessment in SLCA: sorting the sLCIA methods according to their outcomes. *The international journal of life cycle assessment*, 15(2), 164-171.
61. Pope, Jenifer Margaret (2007); *Facing the Gorgon: Sustainability assessment and Policy Learning in Western Australia; A thesis Presented for the degree of Doctor of Philosophy; Institute for Sustainability and Technology Policy Murdoch University Western Australia*. (accessed: 1, 2008).
62. Pope, J et al; 2004; *Conceptualising Sustainability Assessment; Environmental Impact Assessment Review* 24 ; 595–616
63. Rajawat, M. (2002). *Burning Issues of Human Rights*. Gyan Publishing House.
64. Ramirez, Paola Karina Sanchez., Luigia, Petti. (2011),”SOCIAL LIFE CYCLE ASSESSMENT: METHODOLOGICAL AND IMPLEMENTATION ISSUES”, *The Annals of The "Ștefan cel Mare" University of Suceava. Fascicle of The Faculty of Economics and Public Administration*. Vol. 11, No. 1(13),PP.11-17.
65. Reitinger C, Dumke M, Barosevcic M, Hillerbrand R.(2011).” A conceptual framework for impact assessment within SLCA”. *Int J Life Cycle Assess* (2011) 16:380–388.
66. Reitinger, C., Dumke, M., Barosevcic, M., & Hillerbrand, R. (2011). A conceptual framework for impact assessment within SLCA. *The International Journal of Life Cycle Assessment*, 16(4), 380-388.
67. Rudan, E. (2010). *THE DEVELOPMENT OF CULTURAL TOURISM IN SMALL HISTORICAL TOWNS*. In *Faculty of Tourism and Hospitality Management in Opatija. Biennial International Congress. Tourism & Hospitality Industry* (p. 577). University of Rijeka, Faculty of Tourism & Hospitality Management.
68. Russo, A., & Perrini, F. (2010). Investigating stakeholder theory and social capital: CSR in large firms and SMEs. *Journal of Business ethics*, 91(2), 207-221.
69. Samson, A. (2008). Analysis of technical, allocative and economic efficiency of different pond systems in Ogun State, Nigeria. *African Journal of Agricultural Research*, 3(4), 246-254.
70. Sanchez Ramirez, P. K., & Petti, L. (2011). Social life cycle assessment: methodological and implementation issues. *The USV annals of economics and public administration*, 11(1), 11-17.
71. Sariisik, M., Turkay, O., & Akova, O. (2011). How to manage yacht tourism in Turkey: A swot analysis and related strategies. *Procedia-Social and Behavioral Sciences*, 24, 1014-1025.
72. Schwab, B., Kubler, D., & Walti, S. (2001, April). *Metropolitan Governance and democracy in Switzerland*. In *Governance and Democratic Legitimacy. The 29th ECPR Joint Session of Workshops*. Grenoble.
73. Sousa-Zomer T, & Cauchick Miguel P.( 2015). “The main challenges for social life cycle assessment (SLCA) to support the social impacts analysis of product-service systems”. *Int J Life Cycle Assess*. PP .1-10 *Sustainability Assessment*”.PP:1-71.

74. UNEP (2005).” Life Cycle Approaches , The road Wu
75. UNEP/SETAC(2009).”Guidelines for social life cycle assessment of products UNEP/SETAC Life Cycle Initiative, Paris.”
76. UNWTO (2016). Annual report, World tourism organization .pp : 1-80.
77. Valdivia s., Lie Ugaya C. (2011). Social Life Cycle Assessment and Life Cycle
78. Venditti A (2004). Life cycle analysis (LCA) and sustainability assessment .PP:1-62
79. Vong, F. (2016). Application of cultural tourist typology in a gaming destination Macao. Current Issues in Tourism, 19(9), 949-965.
80. Zamfir, Andreea and Corbos, Razvan-Andrei(2015); Towards Sustainable Tourism Development in Urban Areas:
81. Zbucea, A. (2012). Cultural interests while on holidays. An exploratory investigation. Journal of Tourism Challenges and Trends, 5(2), 53-70.
82. Zomer T, Miguel P(2015). “The main challenges for social life cycle assessment (SLCA) to support the social impacts analysis of product-service systems”.PP 1-10