

تحلیل جغرافیایی جرم خرده‌فروشی مواد مخدر و روانگردان^۱

تاریخ پذیرش: ۹۷/۰۴/۱۲

تاریخ دریافت: ۹۷/۰۱/۲۵

از صفحه ۱۰۱ تا ۱۲۴

سیدعلی عبادی نژاد^۲، محمدرضا پورغلامی^۳، حسین باباپور^۴

چکیده

خرده‌فروشی مواد مخدر (طبیعی و صنعتی) و روانگردان، یکی از پدیده‌هایی است که مشکلات زیادی را برای ساکنان محدوده پایگاه ششم پلیس مبارزه با مواد مخدر فاتب که با شهرداری مناطق ۱۴ و ۱۵ تهران منطبق است، ایجاد کرده که این تحقیق با هدف تحلیل جغرافیایی این جرم در قلمروی مکانی ذکر شده و شناسایی خلأهای موجود در این رابطه انجام شده است. تحقیق حاضر از نوع اکتشافی و جمع‌آوری داده‌ها و اطلاعات با استفاده از هر دو روش کتابخانه‌ای و میدانی انجام شده است. برای شناسایی و درک الگوهای مکانی بزهکاری در سطح شهر، از مدل‌های آماری گرافیک مینا در محیط سامانه اطلاعات جغرافیایی^۵ و برای تحلیل الگوی فضایی، از آزمون‌های مرکز متوسط^۶ و بیضی انحراف معیار^۷ و روش تخمین تراکم کرنل^۸ استفاده شد. جامعه آماری به‌صورت تمام شمار و شامل تمامی پرونده‌های مجرمان دستگیر شده در زمینه خرده‌فروشی مواد مخدر صنعتی و سنتی بوده که در محدوده این پایگاه، به عنوان واقعه‌ای مجرمانه به وقوع پیوسته است. یافته‌ها نشان داد که وجود پل‌های ارتباطی، سطوح غیر هم‌سطح در تقاطع بزرگراه‌ها و فضای سبز باز در تقاطع خیابان‌های اصلی که امکان متواری شدن سریع متهمان در هنگام بروز خطر دستگیری را فراهم می‌کنند، از دلایل اصلی پراکندگی این جرائم در محدوده مورد مطالعه است. نتایج نشان داد که میزان وقوع این جرائم در محدوده کلاتری ۱۳۲ نبرد باعث شده است تا بیضی انحراف معیار از سمت جنوب و جنوب شرق به سمت نیمه غربی و شمال محدوده، گرایش داشته باشد.

کلید واژه‌ها: جغرافیای جرم، خرده‌فروشی، مواد مخدر، روانگردان، فاتب.

استناد: عبادی‌نژاد، سیدعلی؛ پورغلامی، محمدرضا و باباپور، حسین (پاییز ۱۳۹۷). تحلیل جغرافیایی جرم خرده‌فروشی مواد مخدر و روانگردان. فصلنامه پژوهش‌های اطلاعاتی و جغایی. ۱۳(۵۱)، صص ۱۰۱-۱۲۴.

۱. برگرفته از پایان‌نامه کارشناسی ارشد رشته مبارزه با مواد مخدر دانشگاه علوم انتظامی امین.

۲. دانشیار گروه جغرافیای دانشگاه علوم انتظامی امین، نویسنده مسئول: saliebadinezhad@gmail.com

۳. استادیار گروه جغرافیای دانشگاه علوم انتظامی امین، rezamrps@yahoo.com

۴. دانشجوی کارشناسی ارشد مبارزه با مواد مخدر دانشگاه علوم انتظامی امین، H.babapour9797@iran.ir

5. GIS

6. Mean Center

7. Standard Deviation Ellipse

8. Quartic Kernel Density Estimation

مقدمه

محدوده استحضاطی پایگاه ششم پلیس مبارزه با مواد مخدر تهران (فاتب) که بخش مهمی از شرق و جنوب شرق کلانشهر تهران را شامل می‌شود، در چند دهه اخیر از نظر تعداد جمعیت، مساحت، کالبد و کارکردهای اقتصادی، اجتماعی و فرهنگی رشد بسیار زیادی داشته است و به موازات این دگرگونی‌ها، با مشکلات زیادی هم در ابعاد مختلف مواجه شده است. لذا افزایش ناهنجاری‌های کالبدی در کنار ناهنجاری‌های اجتماعی از جمله معضلات و مسائل این پایگاه است و در بین انواع جرائم ارتكابی، خرده‌فروشی مواد مخدر افزایش قابل توجهی داشته است. بدیهی است بروز چنین معضلی، ناشی از خلأها و کاستی‌هایی است که از سوی مسئولان ذی‌ربط، نهادها و دستگاه‌های دولتی و غیردولتی در این رابطه در منطقه رخ داده است. از این‌رو، شناسایی این‌گونه خلأها و ارائه راهکارهای مناسب جهت رفع آن‌ها، هدف عمده این تحقیق است.

استفاده از روش‌های آماری یکپارچه، یکی از ابزارهایی است که به تحلیل‌گران کمک می‌کند تا الگوهای کلی و عمومی بزهکاری را درک کنند. نقطه مرکز متوسط را می‌توان به عنوان معیاری تقریبی برای مقایسه توزیع فضایی انواع گوناگون جرم یا برای بررسی وقوع یک نوع جرم خاص در دوره‌های زمانی مختلف به کار گرفت. شاخص فاصله از انحراف معیار به تشریح سطح و نحوه توزیع داده‌های مجرمانه کمک می‌کند. هر چه اندازه فاصله از انحراف معیار بیشتر باشد، پراکندگی داده‌های بزهکاری بیشتر است. سطوح پراکندگی را نیز می‌توان به وسیله بیضی انحراف معیار نشان داد. اندازه و شکل بیضی، میزان پراکندگی را معین می‌کند و امتداد آن جهت حرکت رفتارهای مجرمانه را نشان می‌دهد (کلانتری، قزلباش و جباری، ۱۳۸۸). تحلیل فضایی، یکی از معتبرترین شیوه‌های مطالعه مکانی در جغرافیا به شمار می‌آید. این شیوه از یک مجموعه ویژگی‌های خاص و منحصر به فرد برخوردار است که آن را از دیگر مطالعات مکانی در جغرافیا متفاوت می‌کند. تحلیل فضایی، اساساً مطالعه‌ای کاربردی است و در آن، نگاه به محیط و عوامل محیطی همواره نگاهی جستجوگر، ارزیاب و انتقادی است. این شیوه از مطالعات مکانی، تنها با نگاه همه‌جانبه و نظام‌مند به محیط به نتیجه می‌رسد. مناسب‌ترین روش برای به تصویر کشیدن داده‌های بزهکاری به صورت سطح پیوسته، روش تخمین تراکم کرنل است. این روش از جمله روش‌های درون‌یابی و هموارسازی سطوح پیوسته است که تعداد نقاط جرم درون شعاع تعیین شده جستجو را باهم جمع کرده و سطح هموار و پیوسته‌ای

ایجاد می‌کند که نمایانگر حجم یا تراکم توزیع جرم در محدوده مورد مطالعه است. روش تخمین تراکم کرنل به جای خوشه‌بندی برخی جرائم و حذف بقیه آن‌ها، میزان تمرکز در تمامی سطوح جرائم را در نظر می‌گیرد (کلانتری و همکاران، ۱۳۸۸).

در این پژوهش، برای تحلیل آماری از نرم‌افزار اکسل و برای تحلیل تطبیقی و گرافیکی از نرم‌افزار سیستم اطلاعات جغرافیایی GIS استفاده شده است.

علی‌وردی نیا (۱۳۸۵) معتقد است که مسئله تخلفات در مواد مخدر یکی از پیچیده‌ترین مسائلی است که در حال حاضر ایران با آن مواجه است. افزایش تخلفات مواد مخدر در ایران باعث این آگاهی فزاینده شده است که ایران با یک مسئله اجتماعی عمده مواجه است. تخمین‌های مبتنی بر گزارش‌های سازمان ملل نشان می‌دهد ۲-۱/۵ درصد (حدود ۱/۳ میلیون نفر) از جمعیت ایران مشکل جدی مصرف مواد دارند. در ایران، حدود ۸۰ هزار زندانی مرتبط با مواد مخدر وجود دارد. نکته مهم این است که کلانتری، قصری، جباری و قزلباش (۱۳۹۲) در پژوهشی در بین شهرهای کشور، شهر تهران را به عنوان پایتخت کشور و بزرگ‌ترین کلانشهر ایران به علت شرایط خاص کالبدی اجتماعی، اقتصادی، سیاسی و فرهنگی حاکم بر آن، با نرخ بالای ناهنجاری‌های اجتماعی اعلام کرده است. تحقیقات زیادی به صورت کلی در بحث جرائم و حتی سوء مصرف مواد مخدر در سطح شهر تهران در سال‌های گذشته انجام شده است؛ از جمله پوراحمد، راهنما و کلانتری (۱۳۸۲)، مقاله‌ای با عنوان «بررسی جغرافیای جرائم در شهر تهران» ارائه کردند، ولی تحقیقات انجام شده توسط این محققان و سایر پژوهشگران نشان می‌دهد که تمامی شاخه‌های جرم مواد مخدر از قبیل «قاچاقچی»، «خرده‌فروش» و «معتاد» را باهم و در یک مقوله واحد بررسی شده است و همچنین مبحث «خرده‌فروشی» در محدوده پایگاه ششم پلیس مبارزه با مواد مخدر فاتب توسط هیچ محققى مورد بررسی و تحقیق قرار نگرفته است و این خلأ احساس می‌شود که در زمینه خرده‌فروشی مواد مخدر و صنعتی در محدوده پایگاه ششم تحقیق و بررسی مجزایی صورت گیرد.

پایگاه ششم پلیس مبارزه با مواد مخدر فاتب در مناطق جنوبی و شرق تهران و منطبق به شهرداری منطقه ۱۴ و ۱۵ واقع شده است. یکی از معضلات و مشکلات اصلی در محدوده این پایگاه، خرده‌فروشی مواد مخدر (طبیعی و صنعتی) و روانگردان است که مشکلات زیادی برای ساکنان این منطقه ایجاد کرده است؛ از جمله افزایش سرقت خرد توسط مصرف‌کنندگان و معتادان، اختلال در رفت و آمد خودرو و عابران، زورگیری و

غیره که به کاهش امنیت در این منطقه منجر شده است و این معتادان به واسطه حضور خرده‌فروشان در این مناطق حضور دارند و این اقدامات مجرمان روز به روز در منطقه در حال افزایش است و تلاش مأموران عمل‌کننده این پایگاه، جهت کنترل و کاهش این جرم، تأثیر چشمگیری از نظر مردم نداشته است و آمار گزارش‌های خبری و شکایات مردمی واصله به پایگاه، حاکی از افزایش تعداد خرده‌فروشان مواد مخدر در محدوده این پایگاه است. محدوده استحقاقی پایگاه ششم پلیس مبارزه با مواد مخدر تهران (فاتب) که بخش مهمی از شرق و جنوب شرق کلانشهر تهران را شامل می‌شود، در چند دهه اخیر از نظر تعداد جمعیت، مساحت، کالبد و کارکردهای اقتصادی، اجتماعی و فرهنگی رشد بسیار زیادی داشته است و به موازات این دگرگونی‌ها، با مشکلات زیادی هم در ابعاد مختلف مواجهه شده است. بنابراین، این سؤال مطرح است که جغرافیای جرم خرده‌فروشی مواد مخدر (طبیعی و صنعتی) و روانگردان در محدوده پایگاه ششم پلیس مبارزه با مواد مخدر فاتب چگونه است؟

لازم است که به تحقیقاتی که از سوی محققان داخلی و خارجی در این خصوص انجام گرفته است، اشاره‌ای کرد. کلانتری (۱۳۹۵) در مقاله خود تحت عنوان «تحلیل الگوهای فضایی و دامنه برد قاچاق کالا در مناطق مرزی کشور» نشان داد، بیش‌ترین میزان کشف قاچاق ارزاق عمومی در استان بوشهر، در شهرستان کنگان و کم‌ترین میزان کشفیات در شهرستان دشتی رخ داده است. تحلیل زمانی ارزاق عمومی نشان می‌دهد این کالاها، در روزهای میانی هفته بیش از روزهای دیگر قاچاق می‌شود و الگوی توزیع شبانه‌روزی، بیانگر توزیع بیشتر جرائم در ساعت‌های میانی روز است. کلانتری، رحمتی گواگ، تومانیان و یزدان‌پناه^۱ (۲۰۱۶) در مقاله خود به بررسی یک چارچوب روش‌شناختی جدید در تحلیل فضایی جرم با استفاده از نقشه‌های آنتروپی محلی در شهر تهران پرداخته‌اند. کریمی و عباسی‌نیا (۱۳۹۴)، در پژوهشی با عنوان «بررسی توزیع خرده‌فروشی مواد مخدر در شهر اهواز از دیدگاه جرم‌شناختی» به این نتیجه رسیدند که توزیع مواد مخدر در اهواز غالباً توسط مردهای جوان ۲۰ تا ۳۰ سال انجام می‌شود که در این میان، سن ۲۳ سالگی بیش‌ترین تعداد توزیع‌کننده را دارد. همچنین، بیش از نیمی از

1. Kalantari, Rahmaty, Toomanian & Yazdanpanah

توصیه‌کنندگان مواد مخدر اهواز با انگیزه مالی و کسب درآمد، اقدام به خرده‌فروشی مواد مخدر می‌کنند.

مداح و خیرخواهان (۱۳۹۳)، در تحقیقی با عنوان «بررسی عوامل مؤثر بر ارتکاب جرم در بین مجرمان سرقت و مواد مخدر»، به این نتیجه رسیدند که بیکاری بر وقوع جرائم سرقت و مواد مخدر اثر متفاوت دارد. در صورت فقدان شغل، در ابتدا جرائمی مثل مصرف مواد مخدر، خرده‌فروشی مواد مخدر و توزیع عمده مواد انجام می‌شود و در صورت وجود کمبودهای اقتصادی، به ترتیب جرائمی همچون مصرف مواد مخدر و خرده‌فروشی مواد مخدر اتفاق می‌افتد. همچنین، ریسک جرم در ابتدا بر نرخ جرم مصرف مواد مخدر و سپس خرده‌فروشی مواد اثر دارد و موجب کاهش آن می‌شود. محمودی جانکی، وحید دستجردی و بارانی (۱۳۹۲) نیز در تحقیقی با عنوان «تأثیر مجاورت محل سکونت بر انتخاب مکان جرم در شهر تهران»، به این پرسش پرداخته‌اند که آیا مجرمان در نزدیکی محل سکونت خود مرتکب جرم می‌شوند؟ و نتایج حاکی از آن است که میزان ارتکاب جرم سرقت با افزایش فاصله از سکونتگاه، کاهش می‌یابد. همچنین، پیشگاهی فرد، کلانتری، فریاد و حق پناه (۱۳۹۰) در مقاله‌ای تحت عنوان «تحلیل جغرافیایی کانون‌های جرم‌خیز جرائم مرتبط با مواد مخدر در شهر کرمانشاه»، ضمن بررسی ضرورت‌های استفاده از این تحلیل، تهیه پایگاه داده مکانی جرائم مورد بررسی، تهیه نقشه‌های ساده و ترکیبی بزهکاری، شناسایی و تحلیل کانون‌های جرم‌خیز، طراحی محدوده‌های گشت و برنامه‌های گشت‌زنی، کشف جرم، تعقیب و دستگیری مجرمان، پیش‌بینی و آینده‌نگری محل‌های احتمالی بزهکاری در آینده یا محل سکونت یا فعالیت مجرمان سابقه‌دار از جمله کاربردهای این سامانه در تحلیل بزهکاری است.

جاستین، کیو و پیکورو^۱ (۲۰۱۶) در مقاله خود با عنوان «ارزیابی تئوری جرم با استفاده از مدل‌های شبیه‌سازی دزدی از مناطق مسکونی»، به مطالعه مدل‌سازی جرم از طریق توسعه مدل‌های شبیه‌سازی ماشین سلولی ترکیبی (CA) و سیستم چند عاملی (MAS) می‌پردازد. با استفاده از مدل‌های سفر برای جرم (JTC)، نظریه آشوب اجتماعی (SD) و نظریه فعالیت روزمره (RA) توانستند با ترکیب اجزای نظریه‌های متعدد جرم‌شناسی، اهداف مجرمانه دزدان را پیش‌بینی کنند. در این راستا، از مدل سلسله

1. Chastain, Qiu & Piquero

مراتبی AHP نیز استفاده کردند. آنیک، اوددار، اولاجوک و اولاتجو^۱ (۲۰۱۶) نیز در مقاله‌ای تحت عنوان «کاربرد GIS در تحلیل فضایی جرم در توسعه ملی در کشور نیجریه»، با استفاده از ابزار ArcGIS₁₀، اقدام به شناسایی و تهیه نقاط جرم‌خیز کرده و برای پلیس نیجریه این امکان را مهیا کردند که استفاده از نقشه‌های تحلیلی GIS، مبنای اقدام در برخورد با مجرمان باشد.

سوزنز و تارکا^۲ (۲۰۱۶) در مقاله‌ای با عنوان «کاوش و بررسی خانه‌های خالی از سکنه (متروکه) در غرب استرالیا؛ پیشگیری از جرم و جنایت از طریق مدل طراحی محیط (CPTED)»^۳، به آثار مخرب خانه‌های مخروبه و خالی از سکنه در شیوع جرائم ناشی از سوءمصرف مواد مخدر پرداخته و راهکارهایی برای پیشگیری از طریق طراحی محیطی (CPTED) ارائه کرده‌اند. نووگو، تورتی و پچانس^۴ (۲۰۱۶) نیز در پژوهشی با عنوان «ارتباط بین کاربری زمین و جرم در صحرای جنوب آفریقا؛ ارزیابی زمانی-مکانی با استفاده GIS در منطقه دولتی آپایا (LGA) در ایالت لاگوس در جنوب غربی نیجریه و میزان جرم در منطقه دولتی آپایا (LGA) در ایالت لاگوس در جنوب غربی نیجریه ارتباط وجود دارد. فرضیه آن‌ها این بود که میزان و نوع جرم براساس نوع کاربری متفاوت است و مناطق مسکونی در مقایسه با انواع دیگر کاربری که در منطقه مورد بررسی قرار داشت، بیشتر مستعد جرائم هستند. در پژوهشی دیگر از بارثولوموف و کوچکوف^۵ (۲۰۱۵) با عنوان «توسعه سیستم GIS نقشه‌برداری جرم برای اجرای قانون؛ کلانشهر اوری نیجریه»، کاربرد GIS در توسعه سیستم اطلاعات تحلیل جرم برای پلیس نیجریه را مورد بررسی قرار دادند. کورسو، لروی و آلسوسدایس^۶ (۲۰۱۵)، در مقاله‌ای با عنوان «به سوی تحلیل پیشگویانه جرم از طریق رسانه‌های اجتماعی، داده‌های بزرگ و GIS»، در مورد جرائم رایانه‌ای و فضاهای مجازی با استفاده از پایگاه داده GIS، تحقیقاتی انجام دادند.

1. Oyenike, Odedare, Olajoke & Olateju

2. Cozens, P. & Tarca, M

3. Crime Prevention Through Environmental Design (CPTED)

4. Nwaogu, Torti, Pechanec

5. Bartholomew & Nkwachukwu

6. Corso, Leroy & Alsusdais

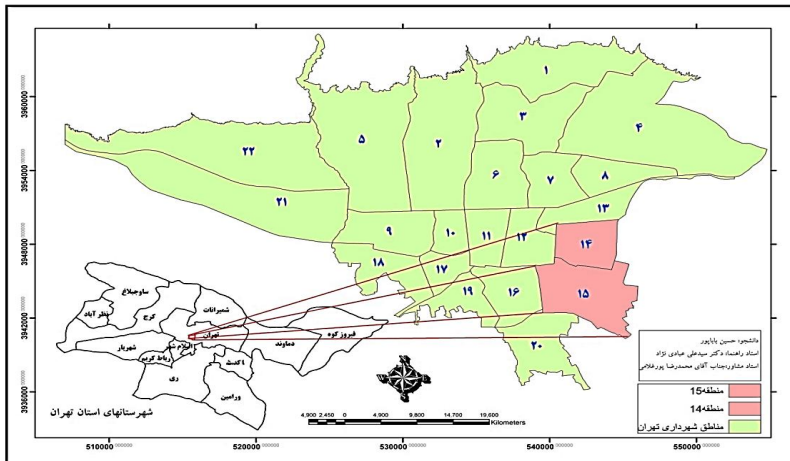
روش‌شناسی تحقیق

روش پژوهش از نظر هدف، کاربردی و اکتشافی است. روش جمع‌آوری داده‌ها، روش اسنادی و برای تجزیه و تحلیل داده‌ها از روش‌های آماری - گرافیکی مانند روش مرکز متوسط، بیضی انحراف معیار، آزمون خوشه‌بندی و تخمین تراکم کرنل استفاده شده است. جامعه آماری پژوهش شامل تمامی جرائم مرتبط (دستگیری و کشف مواد مخدر) با خرده‌فروشی مواد مخدر است که در دوره زمانی یک‌ساله از فروردین تا اسفند سال ۱۳۹۴ به تعداد ۷۲۶ پرونده در محدوده پایگاه ششم پلیس مبارزه با مواد مخدر فاتب (منطبق بر مناطق ۱۴ و ۱۵ تهران بزرگ) به وقوع پیوسته است. در این بررسی از روش تمام شماری استفاده شده و تمامی وقایع مجرمانه مواد مخدر در طول یک سال بررسی شده است. تنوع و درصد فراوانی این جرائم در جدول ۱ درج شده است.

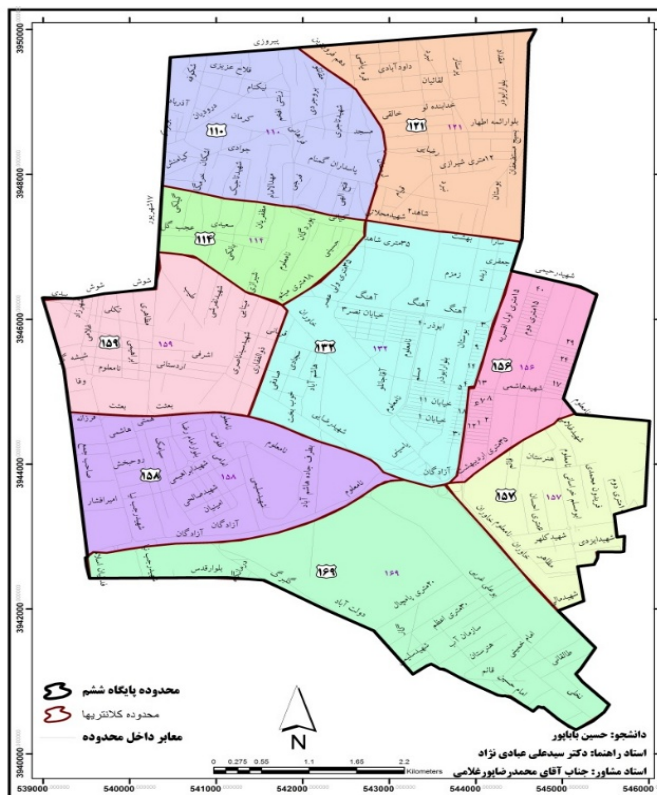
جدول ۱ - تنوع و درصد فراوانی جرائم در مناطق ۱۴ و ۱۵

محل دستگیری	تعداد دستگیرندگان	شسته		تراک		هروین		شبه		سوخته		تراک		حنسی		کراس		روانگردان
		تعداد	مقدار (g)	تعداد	مقدار (g)	تعداد	مقدار (g)	تعداد	مقدار (g)	تعداد	مقدار (g)	تعداد	مقدار (g)	تعداد	مقدار (g)	تعداد	مقدار (g)	
انابک	۶۲	۱۷	۴۱۱	۱۴	۲۳۴۹	۱۳	۱۱۸	۷	۲۹۶	۳	۵۵۸	۱	۰.۵	۶	۱۰۱۴	۱	۳۰۶۵	۰
پیرزی	۸۴	۳۳	۳۱۸.۵	۱۵	۳۰۵۵	۱۴	۲۴.۵	۲	۲۴۸	۵	۱۱۰	۶	۷۲	۷	۱۳۳	۱	۶.۵	۱۰
۱۷ تهرپور	۶۲	۳۳	۱۶۱۰.۳	۱۱	۳۵۲۸	۸	۱۷۶	۵	۴۸	۲	۱۰۷	۳	۳۸	۱۰	۹۱۷۴	۰	۰	۰
الفریه	۵۱	۱۸	۱۳۷.۵	۱۴	۲۸۳۵۸	۳	۱۰	۳	۱۹۴	۲	۱۲۷	۱	۱.۱	۱۰	۱۹۷	۰	۰	۰
سیسم	۱۳	۰	۰	۶	۲۰۳	۵	۴.۳۵	۲	۶۰	۰	۰	۰	۰	۰	۰	۰	۰	۰
پاسدار گننام	۲۵	۱۵	۳۵۸	۴	۰	۰	۵۸۵	۲	۶۵۱	۰	۰	۳	۰.۶	۱	۵۰۰	۰	۰	۰
تهران نور	۱۲	۳	۱۸	۴	۳۶۵۴	۲	۲.۴	۲	۳۸۴۹	۰	۰	۰	۰	۱۰.۵	۰	۰	۰	۰
خاوران	۱۰۲	۳۸	۲۵۲۱.۷	۲۱	۱۸۰۲	۱۵	۲۳	۶	۱۵۲	۳	۲۴۴	۷	۲۶	۱۱	۲۸۰	۱	۲	۰
شهرک کاروان	۲۴	۹	۱۸۷.۵	۷	۵۰۰	۳	۲۴.۲	۳	۹۸	۰	۰	۰	۰	۱	۵.۵	۰.۵	۰	۰
شوش	۸۳	۲۵	۱۳۲۰	۲۰	۱۴۵۱	۱۲	۱۲	۱۲	۲۵.۶	۷	۶۶۴	۴	۳.۷	۹	۳۴۴.۵	۲	۲.۶	۴۹
خیابانی	۱۳	۳	۸۸	۱	۱۴۵۰	۲	۳.۱۷	۱	۳۰	۲	۱۰.۵	۲	۱۱۰.۳	۱	۱۶	۱۲	۰	۰
کیان شهر	۳۴	۱۲	۳۰۶	۱۱	۱۰۰۴	۲	۲.۳	۳	۲۸	۳	۲۸۳	۰	۰	۳	۱۹۰.۴	۰	۰	۰
گردنه نیاکونی	۱۴	۷	۱۶	۲	۲۳۸	۲	۱۳.۴	۱	۹۸	۱	۱۰	۰	۰	۰	۲۳۸	۰	۰	۰
محلای	۲۱	۴	۱۲.۳	۸	۴۰۲۹	۴	۵۷۱	۲	۶۳۸	۳	۵۲۹	۰	۰	۰	۰	۰	۰	۰
سعودیه	۱۶	۵	۳۷.۵	۴	۵۹۰	۳	۶	۱	۴۷	۰	۰	۰	۰	۲	۵.۵	۰	۰	۰
مشیریه	۲۶	۱۴	۱۶۷	۷	۲۴۴.۵	۱	۱۶	۱	۱۸.۵	۴	۱۸.۵	۰	۰	۰	۰	۰	۰	۰
تیرد	۳۴	۱۱	۱۹۱۰	۱۰	۸۴۶۹	۴	۲۳	۳	۹۲	۳	۹۲	۰	۰	۳	۷	۰	۰	۰
ماشم آباد	۵۰	۲۱	۷۹	۶	۱۷۵۶	۱۳	۲۰	۱	۱۰۰	۴	۱۳۱	۲	۲.۵	۵	۸۶۶	۰	۰	۰
کل	۷۲۶	۲۵۸	۹۴۳۸.۴	۱۶۱	۶۲۹۲۷	۱۰۸	۱۷۲۲.۲	۴۶	۵۵۸۷	۲۱	۲۸۶۶	۳۱	۲۳۵.۱	۷۱	۱۴۸۹۵.۳	۷	۳۰۸۸.۶	۵۹

به منظور شناسایی و درک الگوهای مکانی بزهکاری، از سامانه‌های اطلاعات جغرافیایی (GIS) استفاده شده است. ابزار و روش جمع‌آوری اطلاعات به دو روش کتابخانه‌ای و میدانی و از ابزارهای کارتوگرافی مانند نقشه‌های موضوعی و داده‌های رقومی ۱:۲۵۰۰۰ شهر تهران استفاده شده است.



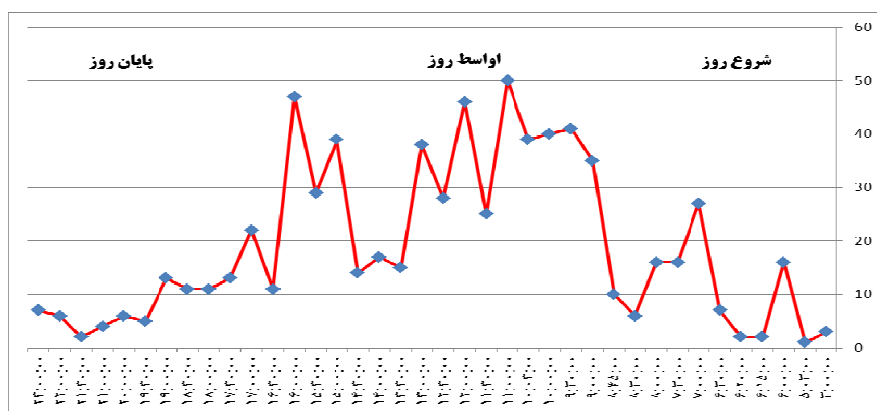
شکل ۱- موقعیت مناطق شهرداری منطبق با محدوده استحقاقی پایگاه ششم مبارزه با مواد مخدر فاتب



شکل ۲- محدوده کلانتری‌های حوزه استحقاقی پایگاه ششم پلیس مبارزه با مواد مخدر فاتب

یافته‌های تحقیق

تحلیل ساعت وقوع جرم خرده‌فروشی مواد مخدر: همان‌گونه که در نمودار ۱ مشاهده شد، پیک وقوع جرائم خرده‌فروشی مواد مخدر در حوزه پایگاه ششم پلیس مبارزه با مواد مخدر فاتب مربوط به ساعات اولیه ظهر و بعد از ظهرها است. به نظر می‌رسد خرده‌فروشان مواد مخدر در دو زمان متفاوت بیش‌ترین اقدام مجرمانه خود را در طول روز انجام می‌دهند، یکی در اواسط روز از ساعت ۱۲۰۰ تا ۱۳۳۰ که علت آن مراجعه معتادان بیکار بعد از بیدار شدن در اواسط روز جهت تهیه مواد موردنیاز خود و دیگری در زمان عصر یعنی از ساعت ۱۶۳۰ تا ۱۸۳۰ و مراجعه معتادان دارای شغل بعد از فراغت از کار جهت تهیه مواد مخدر انجام می‌گیرد.

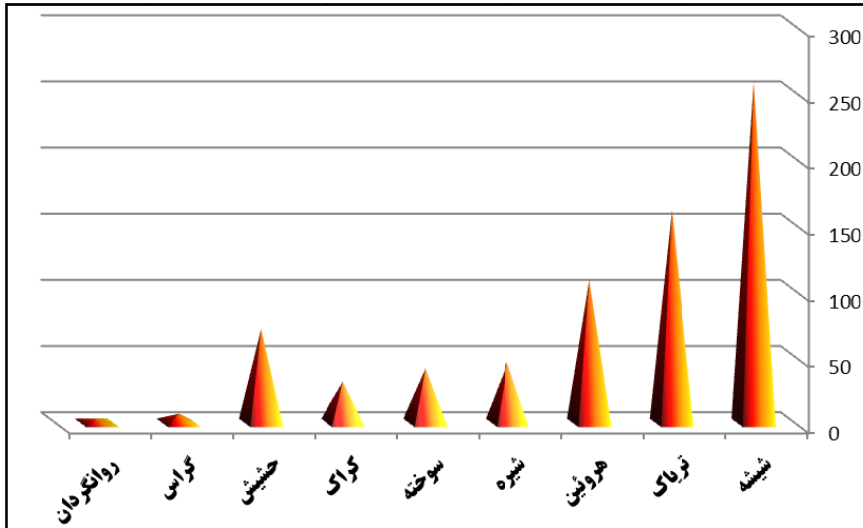


نمودار ۱- توزیع فراوانی ساعت وقوع جرم

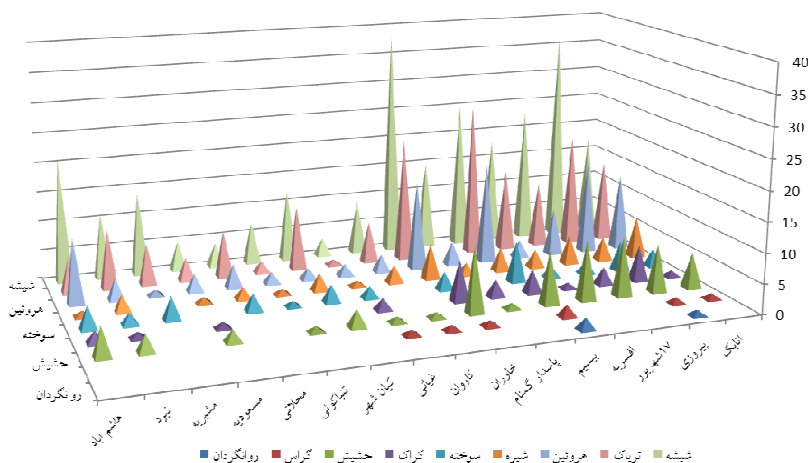
با توجه به جدول ۲، مواد مخدر شیشه و تریاک بیش‌ترین فراوانی خرده‌فروشی در بین سایر مواد مخدر را به ترتیب ۲۵۸ و ۱۶۱ نفر به خود اختصاص داده‌اند. از طرفی، براساس نمودار ۲، بیش‌ترین خرده‌فروشان مواد مخدر در منطقه خاوران و پیروزی دستگیر شده‌اند. یکی از مهم‌ترین دلایلی که باعث بیش‌ترین اقبال در بین معتادان شده است، سهولت در مصرف آن در مدت زمان کوتاه و در محیط‌هایی دور از منازل مسکونی و سکونت‌های اجتماعی به خصوص در جاهایی مانند زیر پل تقاطع‌های اصلی که دارای فضایی مناسب نیز هستند، انجام می‌پذیرد. از دیگر دلایل آن می‌توان به نحوه خرید و فروش این مواد نسبت به سایر موادمها اشاره کرد؛ یعنی به تناسب پولی که خریدار ارائه می‌کند، مواد مصرفی خود را تهیه می‌کند.

جدول ۲- تعداد خرده‌فروشان به تفکیک محل دستگیری و مواد مکشوفه

نوع ماده مخدر	تعداد دستگیر شده	فروانی به درصد
شیشه	۲۵۸	۳۵.۵۴
تریاک	۱۶۱	۲۲.۱۸
هروئین	۱۰۸	۱۴.۸۸
شیره	۴۶	۶.۳۴
سوخته	۴۱	۵.۶۵
کراک	۳۱	۴.۲۷
حشیش	۷۱	۹.۷۸
گراس	۷	۰.۹۶
روانگردان	۳	۰.۴۱
جمع	۷۲۶	۱۰۰.۰۰



نمودار ۲- خرده‌فروشان به تفکیک نوع مواد مکشوفه

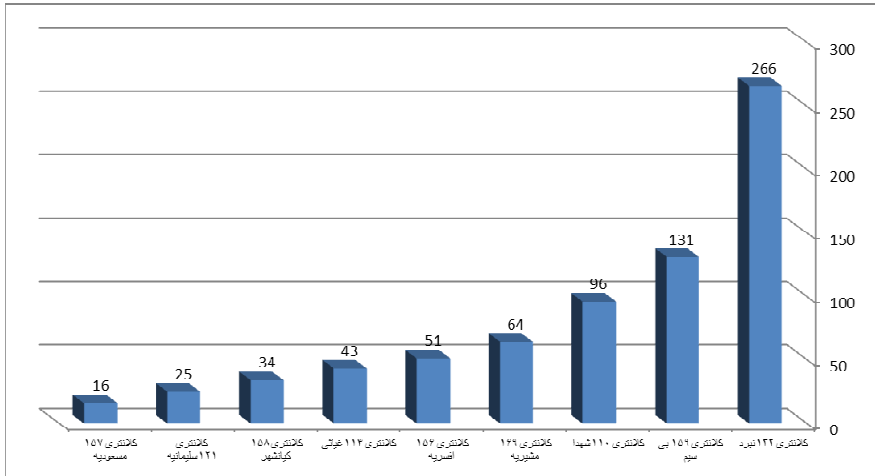


نمودار ۳- خرده‌فروشان به تفکیک نوع مواد مکشوفه و محل دستگیری

تحلیل دستگیرشدگان به تفکیک کلانتری‌های پایگاه ششم: براساس جدول ۳، بیش‌ترین دستگیرشدگان جامعه آماری فوق متعلق به کلانتری ۱۳۲ نبرد است که ۳۶/۶۴ درصد کل مجرمان را شامل می‌شود. رتبه دوم متعلق به کلانتری ۱۵۹ بی‌سیم است که ۱۸/۰۳ درصد مجرمان دستگیر شده را به خود اختصاص داده است. همان‌طور که در نمودار ۴ مشاهده می‌شود، کلانتری ۱۳۲ نبرد با ۲۶۶ فقره جرم خرده‌فروشی مواد مخدر در رتبه اول و کلانتری بی‌سیم با ۱۳۱ مورد جرم در رتبه دوم و کلانتری ۱۱۰ شهدا با ۹۶ فقره جرم در رده سوم این پایگاه قرار می‌گیرند.

جدول ۳- تعداد دستگیرشدگان به تفکیک کلانتری‌ها

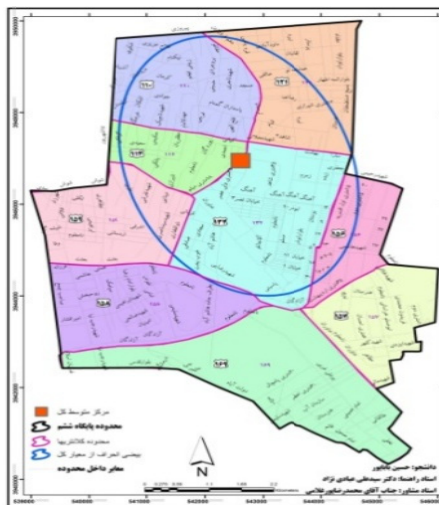
کلانتری‌ها	تعداد دستگیر شدگان	فروانی به درصد
کلانتری ۱۳۲ نبرد	۲۶۶	۳۶.۶۴
کلانتری ۱۵۹ بی سیم	۱۳۱	۱۸.۰۴
کلانتری ۱۱۰ شهدا	۹۶	۱۳.۲۲
کلانتری ۱۶۹ مشیریه	۶۴	۸.۸۲
کلانتری ۱۵۶ افسریه	۵۱	۷.۰۲
کلانتری ۱۴ اغیائی	۴۳	۵.۹۲
کلانتری ۱۵۸ کیانشهر	۳۴	۴.۶۸
کلانتری ۱۲۱ سلیمانیه	۲۵	۳.۴۴
کلانتری ۱۵۷ مسعودیه	۱۶	۲.۲۰
جمع	۷۲۶	۱۰۰.۰۰



نمودار ۴- نمودار فراوانی وقوع جرم به تفکیک کلانتری‌های محدوده پایگاه ششم

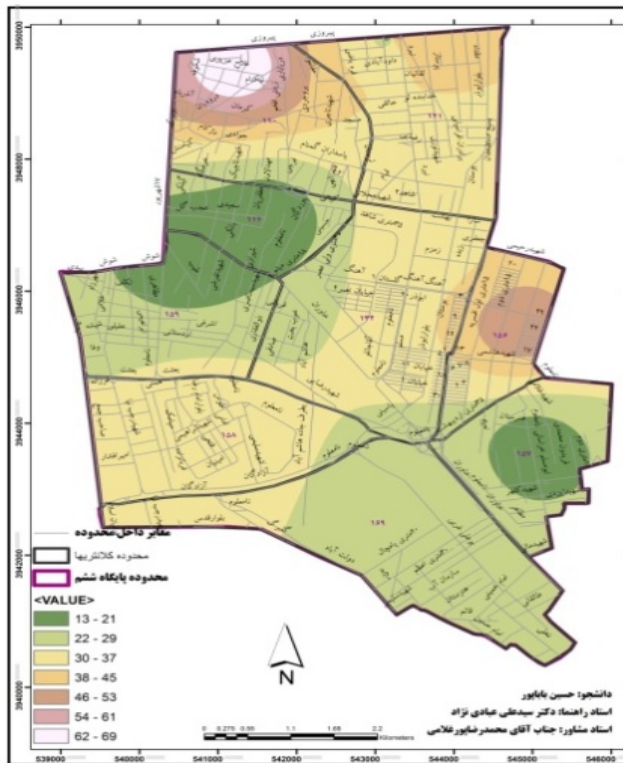
پلیس مبارزه با مواد مخدر فاتب

بیضی انحراف معیار و مرکز متوسط خرده‌فروشان مواد مخدر در محدوده پایگاه ششم: روند کلی بیضی انحراف معیار خرده‌فروشان مواد مخدر در محدوده پایگاه ششم پلیس فاتب، تقریباً جهت جنوب شرق - شمال غرب داشته و مرکز متوسط آن در بین مناطق سلیمانیه، دولاب و افسریه، بین خیابان‌های شاه‌آبادی، حسینی و بلوار کوثر واقع شده است که تقریباً هم‌مرز کلانتری‌های ۱۳۲ و ۱۱۴ است (شکل ۳).



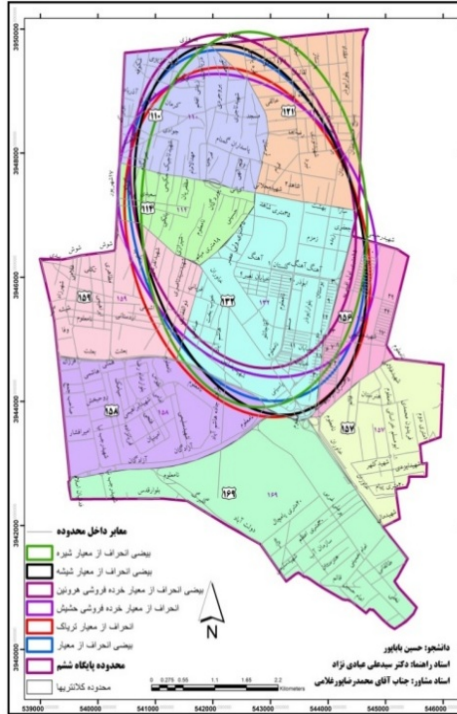
شکل ۳- نقشه مرکز متوسط و بیضی انحراف معیار خرده‌فروشان مواد مخدر در محدوده پایگاه مورد مطالعه

پهنه بندی محدوده مورد مطالعه براساس فراوانی تعداد دستگیرشدگان: براساس شکل ۴، منحنی‌های موجود در حوالی پل حق‌شناس و تا حدودی هم در حوالی میدان راه‌آهن، گرد هم آمده و متراکم شده‌اند. این امر نشان‌دهنده تمرکز خرده‌فروشان در این دواير متحدالمرکز هستند و جاهایی که منحنی‌ها از هم فاصله می‌گیرند، نشان‌دهنده کاهش توزیع فضایی خرده‌فروشان مواد مخدر است که در صورت غفلت مسئولان، مستعد آلوده شدن به مواد مخدر هستند.



شکل ۴- نقشه پهنه بندی محدوده مورد مطالعه براساس فراوانی تعداد دستگیرشدگان خرده‌فروشان مواد

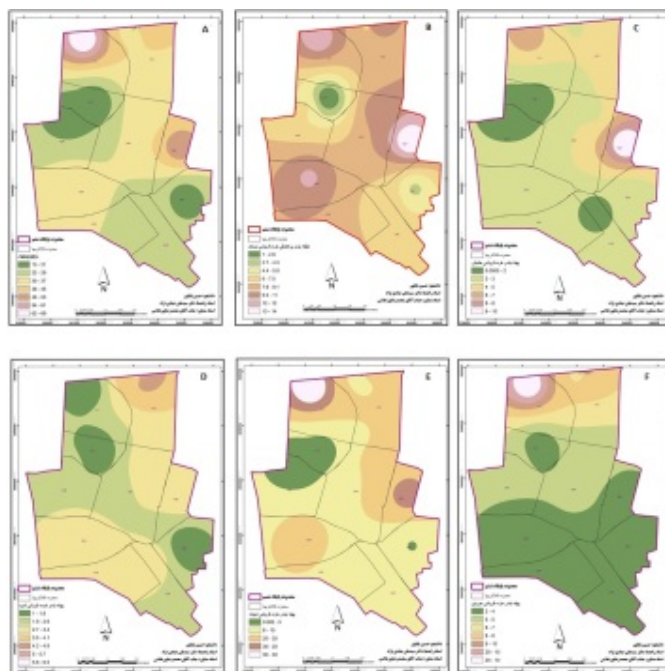
مقایسه بیضی‌های انحراف معیار و مرکز متوسط‌های خرده‌فروشی مواد مخدر: با توجه به شکل ۵، تمامی بیضی‌های انحراف معیار از روند کلی جنوب شرق - شمال غرب پیروی می‌کنند که با توجه به تعداد دستگیرشدگان و نوع مواد مکشوفه، اندازه آن کم و زیاد می‌شود. بدیهی است بیضی‌های پهن تر توزیع فضایی بیش تری نسبت به بیضی‌های باریک‌تر دارند و باید در کانون توجه مسئولان قرار بگیرند.



شکل ۵- نقشه بیضی انحراف معیارها و مراکز متوسط دستگیرشدگان خرده‌فروشان مواد مخدر در محدوده مورد مطالعه

با توجه به نقشه شکل ۵، می‌توان نتیجه‌گیری کرد که خرده‌فروشان مختلف به تفکیک نوع مواد مخدر، گرایش شدیدی به مرکز متوسط کل دارند و مناطق و محدوده‌هایی که در این حیطة قرار می‌گیرند، باید شدیداً مراقبت شود؛ زیرا پتانسیل زیادی به آلوده شدن این محدوده‌ها در آینده‌ای نزدیک است.

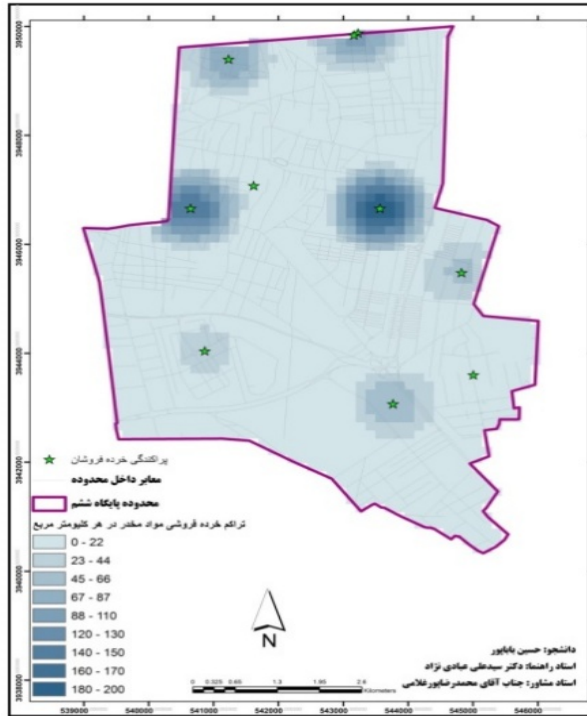
تحلیل مقایسه‌ای پهنه‌بندی خرده‌فروشی مواد مخدر در محدوده پایگاه ششم همان‌طور که از شکل ۶ بر می‌آید، پهنه‌های شمالی محدوده مورد مطالعه دارای بیش‌ترین تراکم خرده‌فروشی مواد مخدر است و هرچه به سمت قسمت‌های جنوبی محدوده نزدیک می‌شود، از تراکم جرم خرده‌فروشی مواد مخدر کاسته می‌شود، البته رفتار الگوی پراکندگی جرم خرده‌فروشی مواد مخدر به تفکیک نوع ماده مخدر متفاوت است و به‌طور مشترک دارای تمرکز در شمال و کشیدگی در جهت شمال غرب دارد.



شکل ۶- مقایسهٔ پهنه بندی خرده‌فروشی مواد مخدر در محدودهٔ مورد مطالعه به روش تراکم کرنل (A). پهنه‌بندی تریاک، B. پهنه‌بندی هروئین، C. پهنه‌بندی شیر، D. پهنه‌بندی شیشه، E. پهنه‌بندی حبش و F. پهنه‌بندی کراک)

مناسب‌ترین روش برای به تصویر کشیدن داده‌های بزهکاری به صورت سطح پیوسته، روش تراکم کرنل است. پراکندگی نقاط خرده‌فروشی مواد مخدر، در سطح شهر تهران موجب شکل‌گیری کانون جرم خیز در محدودهٔ مورد مطالعه شده است. مهم‌ترین کانون جرم خیز خرده‌فروشی مواد مخدر منطبق بر منطقهٔ خاوران است. میزان وقوع جرم خرده‌فروشی در این محدوده زیاد است؛ به‌گونه‌ای که ۳۶/۶۴ درصد کل جرائم خرده‌فروشی مواد مخدر در محدودهٔ مورد مطالعه در این منطقه رخ داده است. علاوه بر مهم‌ترین کانون خرده‌فروشی مواد مخدر در منطقهٔ خاوران و سلیمانیه، کانون‌های ضعیف دیگری نیز در محلهٔ مسعودیه و کیانشهر شکل گرفته‌اند. تحلیل فضایی مکان‌های خرده‌فروشی مواد مخدر نشان می‌دهد مهم‌ترین کانون تمرکز این جرم در محدودهٔ مورد مطالعه در حوالی میدان شهید محلاتی و تقاطع خیابان شاه‌آبادی و خیابان حسینی قرار دارند. با توجه به نقشه شکل ۷، توزیع جرم خرده‌فروشی مواد مخدر در محدودهٔ پایگاه ششم از جنوب به سمت شمال بوده و هر چه به شمال محدوده نزدیک‌تر می‌شود، به تراکم جرم خرده‌فروشی مواد مخدر افزوده می‌شود، البته حالت عکس آن نیز صادق

است. در نقشه مذکور، توزیع خرده‌فروشان در هر کیلومتر مربع با رنگ آبی نشان داده شده است و جاهایی که پررنگ‌تر است، تراکمی بالغ بر ۲۰۰-۱۸۰ نفر در هر کیلومتر مربع است. با بررسی نقشه مشخص می‌شود که نقاط پرتراکم و کم تراکم جرم خرده‌فروشی مواد مخدر در کجایی از محدوده کم و زیاد می‌شود که از این طریق می‌توان راهکارهای مناسب جهت جلوگیری از این جرم را ارائه کرد.



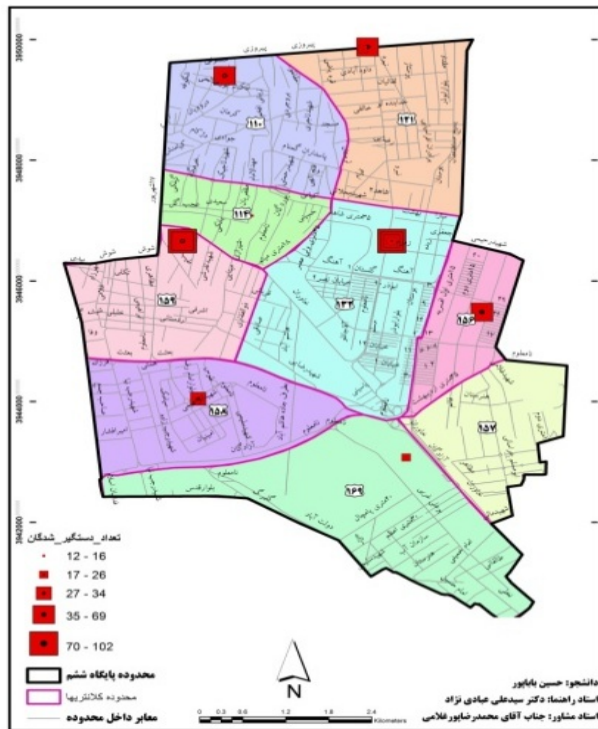
شکل ۷- نقشه تراکم جرم خرده‌فروشی در واحد سطح به روش تراکم کرنل

آزمون فرضیه‌ها

فرضیه اصلی: جغرافیای جرم خرده‌فروشی مواد مخدر (طبیعی و صنعتی) و روانگردان در محدوده پایگاه ششم پلیس مبارزه با مواد مخدر، تحت تأثیر توزیع و پراکنش کانون‌های خرده‌فروشی و پهنه‌بندی شهری خاص استوار است.

با توجه به شکل ۹ و نقشه بیضی انحراف معیار (شکل ۳) و نقشه تراکم کرنل (شکل ۸)، افزایش جرم خرده‌فروشی بیشتر منطبق بر نواحی شمالی محدوده و منطبق بر خیابان‌های اصلی شامل شاه‌آبادی، نبرد، شهید محلاتی و حسینی است و این نقاط مراکز

و کانون‌های جرم خیز را تشکیل می‌دهند. از طرفی، روند و جهت بیضی انحراف معیار جهت مشخص یعنی جنوب شرق-شمال غرب خود مبین وجود ارتباط بین موقعیت جغرافیایی و میزان افزایش جرم دارد. بنابراین، فرضیه اصلی مورد تأیید است.



شکل ۸- مراکز خرده‌فروشی مواد مخدر در محدوده مورد مطالعه

فرضیه فرعی ۱: توزیع فضایی جرم خرده‌فروشی مواد مخدر (طبیعی و صنعتی) و روانگردان در محدوده پایگاه ششم پلیس مبارزه با مواد مخدر فاتب بر بعضی از اراضی و مناطق با کاربری تفریحی و جنگلی و بزرگراه‌ها منطبق است.

با توجه به نقشه تعداد کل دستگیرشدگان خرده‌فروشی مواد مخدر، مناطقی مانند خاوران، سلیمانیه و دولاب که در بخش‌های شمالی و مرکزی محدوده مورد مطالعه واقع شده‌اند، دارای بیش‌ترین میزان خرده‌فروشی مواد مخدر بوده و بنابراین این فرضیه مورد تأیید است.

فرضیه فرعی ۲: کانون‌های جرم خیز خرده‌فروشی مواد مخدر (طبیعی و صنعتی) و روانگردان در محدوده پایگاه ششم پلیس مبارزه با مواد مخدر فاتب منطبق بر الگوهای

مکانی و فضایی است.

با توجه به نقشه‌های پهنه‌بندی جرائم خرده‌فروشی مواد مخدر، به نظر می‌رسد توزیع پراکندگی این‌گونه جرائم از یک الگوی مکانی و فضایی خاصی که منطبق بر خیابان‌های اصلی و میداين مهم موجود در پایگاه ششم است. بر این اساس، این فرضیه نیز تأیید می‌شود.

فرضیه فرعی ۳: بعضی از پهنه‌های شهری، فضای سبز و خالی از سکنه برای وقوع جرم خرده‌فروشی مواد مخدر (طبیعی و صنعتی) و روانگردان در محدوده پایگاه ششم پلیس مبارزه با مواد مخدر فاتب شرایط مناسبی دارند.

با توجه به بازديدهای میدانی و گزارش‌های محلی، مکان‌هایی که خالی از سکنه یا مخروبه باشند و فضاهای سبز زیر پل‌های ارتباطی، محل‌های مناسبی برای خرده‌فروشی مواد مخدر مهیا می‌سازند. بنابراین، این فرضیه مورد تأیید است.

بحث و نتیجه‌گیری

این مقاله به بررسی و تحلیل جغرافیایی مناطق جرم‌خیز شهری با تأکید بر خرده‌فروشی مواد مخدر و روانگردان پرداخته است که با استفاده از نرم‌افزار سیستم اطلاعات جغرافیایی پراکنش جرم خرده‌فروشی مواد مخدر بوده است. این تحقیق با توجه به خلأهایی که از سوی پوراحمد، راهنما و کلانتری (۱۳۸۲) در پژوهش خود در آن منطقه اشاره شده بود، مطالعات عمیق‌تری انجام گرفت که براساس یافته‌های پژوهش و نتایج تحلیل به روش مرکز متوسط، مرکز متوسط کل جرائم وقوع یافته در محدوده پایگاه ششم پلیس مواد مخدر فاتب تا حدود بسیار زیادی بر مرکز جغرافیایی نیمه شمالی منطقه منطبق است. این مرکز بر محله‌های خاوران، دولاب و سلیمانیه و پیرامون خیابان شاه‌آبادی و شهید محلاتی تا قبل از میدان شهید محلاتی قرار گرفته است. همچنین، بیضی انحراف معیار کل جرائم نیز در جهت جنوب شرق - شمال غرب قرار گرفته است. این امر نشان می‌دهد، جرائم در فضاهایی با گستردگی زیاد به وقوع می‌پیوندد و گرایش به تمرکز در محدوده‌های خاصی از این مناطق وجود دارد. بنابراین، می‌توان گفت میزان وقوع این جرائم در محدوده کلانتری ۱۳۲ نبرد باعث شده است تا بیضی انحراف معیار از سمت جنوب و جنوب شرق به سمت نیمه غربی و شمال محدوده گرایش داشته باشد. نتایج نشان داد که ۸۱/۴ درصد مجرمان با بیش‌ترین فراوانی، دارای شغل آزاد هستند، ۵ درصد

بیکار، ۵ درصد دارای سایر مشاغل و ۴ درصد خانه‌دار هستند. از تعداد کل خرده‌فروشان دستگیر شده در محدوده پایگاه ششم، تعداد ۶۷۶ نفر مرد و مابقی یعنی ۵۰ نفر زن هستند. پیک وقوع جرائم خرده‌فروشی مواد مخدر در حوزه پایگاه ششم پلیس مبارزه با مواد مخدر فاتب مربوط به ساعات اولیه ظهر و بعد از ظهرها است که این یافته با نتایج کلانتری (۱۳۹۵) که توزیع بیشتر جرائم در ساعت‌های میانی روز است مغایرت ندارد. شیشه و تریاک بیش‌ترین فراوانی خرده‌فروشی در بین سایر مواد مخدر را به ترتیب ۲۵۸ و ۱۶۱ نفر به خود اختصاص داده‌اند. از طرفی، بیش‌ترین خرده‌فروشان مواد مخدر در خاوران و شوش دستگیر شده‌اند. یکی از مهم‌ترین دلایلی که باعث بیش‌ترین اقبال در بین معتادان شده است، سهولت در مصرف آن در مدت زمان کوتاه و در محیط‌هایی دور از منازل مسکونی و سکونت‌های اجتماعی به خصوص در جاهایی مانند زیر پل تقاطع‌های اصلی است که دارای فضایی مناسب هستند؛ به نحوی که این یافته با نتایج محمودی‌جانکی و همکاران (۱۳۹۲) مغایرت دارد. از دیگر دلایل آن می‌توان به نحوه خرید و فروش این مواد نسبت به سایر مواد اشاره کرد؛ یعنی به تناسب پولی که خریدار ارائه می‌کند، مواد مصرفی خود را تهیه می‌کند. البته میزان نشنگی آن هم می‌تواند از دیگر دلایل باشد. همچنین، بیش‌ترین فراوانی وقوع جرم به ترتیب مربوط به محدوده کلانتری‌های ۱۳۲ نبرد، ۱۱۰ شهدا، ۱۵۶ افسریه، ۱۲۸ تهران‌نو و ۱۵۹ بی‌سیم است.

همان‌طور که بارثولوموف و کواچکوف (۲۰۱۵) معتقد بر گسترش سیستم جی‌آی‌اس نقشه‌برداری جرم برای اجرای قانون بودند که می‌تواند منجر به شناسایی جرائم در فضایی جغرافیایی شود، این تحقیق نیز با استفاده از ابزارهای سیستم اطلاعات جغرافیایی به این نتیجه رسید که روند کلی بیضی انحراف معیار خرده‌فروشان مواد مخدر در محدوده پایگاه ششم پلیس فاتب جهت جنوب شرق-شمال غرب داشته و مرکز متوسط آن در منطقه خاوران و شهید محلاتی بین خیابان شاه‌آبادی و بلوار کوثر در تقاطع شاه‌آبادی و حسینی واقع شده است. نتایج نشان داد که پهنه‌های شمالی محدوده مورد مطالعه دارای بیش‌ترین تراکم خرده‌فروشی مواد مخدر است و هرچه به سمت قسمت‌های جنوبی محدوده نزدیک می‌شود، از تراکم جرم خرده‌فروشی مواد مخدر کاسته می‌شود. البته رفتار الگوی پراکندگی جرم خرده‌فروشی مواد مخدر به تفکیک نوع ماده مخدر متفاوت است و به‌طور مشترک دارای تمرکز در جنوب و کشیدگی در جهت شرق به غرب دارد.

توزیع جرم خرده‌فروشی مواد مخدر در محدوده پایگاه ششم از جنوب به سمت شمال بوده و هر چه به شمال محدوده نزدیک‌تر می‌شود، به تراکم جرم خرده‌فروشی مواد مخدر افزوده می‌شود؛ البته حالت عکس آن نیز صادق است. علاوه بر مهم‌ترین کانون جرم خیز خرده‌فروشی مواد مخدر در منطقه خاوران، کانون‌های ضعیف دیگری نیز در محله مسعودیه و کیانشهر شکل گرفته‌اند. تحلیل فضایی مکان‌های قاچاق مواد مخدر، از شکل‌گیری مهم‌ترین کانون تمرکز جرائم قاچاق خرده‌فروشی مواد مخدر در منطقه شهید محلاتی و دولا ب و دو کانون کم‌اهمیت‌تر در محله مسعودیه و کیانشهر خبر می‌دهد. تفاوت میان بیضی‌های انحراف از معیار و مرکز متوسط آن‌ها، بیانگر تفاوت‌های نسبی در الگوهای پراکنش جرائم مرتبط با مواد مخدر در محدوده پایگاه ششم است که مرکز متوسط کل جرائم مربوط به مواد مخدر در تقاطع خیابان شاه‌آبادی - حسینی مابین خیابان‌های نبرد و شاه‌آبادی قرار گرفته است. بیضی انحراف معیار این جرائم دارای کشیدگی به سمت شمال غرب است. از علل بالا بودن میزان و پراکندگی وقوع جرائم خرده‌فروشی در این محدوده‌ها، می‌توان به این موارد اشاره کرد؛ وجود پل‌های ارتباطی یا سطوح غیر هم‌سطح در تقاطع بزرگراه‌ها، وجود فضای سبز باز در تقاطع خیابان‌های اصلی و امکان متواری شدن سریع متهمان در هنگام بروز خطر با استفاده از امکانات این راه‌های مواصلاتی.

خیابان نبرد و پیروزی، گلوگاه ارتباطی چندین خیابان و بزرگراه مهم در مرکز پایگاه ششم است. محل تقاطع این راه‌های مواصلاتی با سایر بزرگراه‌های دیگر، محل مناسبی را برای رد و بدل کردن مواد مخدر فراهم آورده است. مجرمان به خوبی از فضای مناسب این بزرگراه استفاده کرده و به فعالیت‌های بزهکارانه خود ادامه می‌دهند. این یافته با نتایج نووگو و همکاران (۲۰۱۶) که بین کاربری زمین و میزان جرم ارتباط وجود دارد و مناطق مسکونی در مقایسه با انواع دیگر کاربری که در منطقه مورد بررسی قرار داشت، بیشتر مستعد جرائم هستند، هم‌راستا است.

از نتایج تحقیق حاضر می‌توان در زمینه پیشگیری از وقوع جرم خرده‌فروشی مواد مخدر استفاده کرد. نیروی انتظامی می‌تواند میزان کنترل و مراقبت خود را در این محدوده‌ها افزایش دهد تا از شکل‌گیری محدوده‌های آلوده به فروش مواد مخدر و کانون‌های جرم خیز دیگر در سایر مناطق در آینده جلوگیری و پیشگیری شود. در همین راستا، موارد زیر به عنوان پیشنهاد ارائه می‌شود:

- ایجاد اشتغال و رفع معضل بیکاری در این محلات، موضوع مهمی است که می‌تواند از بروز اعمال مجرمانه جلوگیری کند و محله را به تدریج از ابعاد مختلف اقتصادی، اجتماعی و فرهنگی به سامان رسانده و نیاز به اعمال مجرمانه از سوی افراد را برای رفع مسائل و مشکلات خود که غالباً در زمینه مسائل مالی و اقتصادی است، به حداقل برساند.

- تغییر کاربری فضاهای خالی حاشیه‌های غربی و شرقی بزرگراه شهید محلاتی، به بافت مسکونی مدون یا پارک و مکان تفریحی مشخص براساس استانداردهای روز و مطابق با سایر مراکز تفریحی.

- مکان‌یابی و احداث مراکز انتظامی در محدوده‌های پرخطر؛ زیرا به نظر می‌رسد یکی از عوامل تأثیرگذار در بالا بودن میزان جرائم در محدوده پایگاه ششم، فقدان توزیع مناسب مکانی مراکز انتظامی در این مناطق از شهر تهران است.

- فرهنگ‌سازی و تقویت زمینه‌های فرهنگی ساکنان محله از طریق جلوگیری از ترک تحصیل افراد؛ با عنایت به این واقعیت مهم که فرهنگ زیربنای هرگونه تغییر و تحول و توسعه محسوب می‌شود. البته، این عامل میسر نخواهد شد، مگر با توجه به امر بسیار مهم ایجاد اشتغال و تأمین نسبی اقتصادی افراد و خانواده‌های مورد مطالعه.

- تلاش و توجه دلسوزانه سازمان‌های ذی‌ربط مانند تأمین اجتماعی، بهزیستی، شهرداری و غیره، برای رفاه و رفع نسبی مشکلات موجود منطقه که مستقیماً در ایجاد زمینه‌های ارتکاب به جرم ساکنان دخیل است.

منابع

منابع فارسی

- پوراحمد، احمد؛ رهنمایی، محمدتقی و کلانتری، محسن (بهار ۱۳۸۲). بررسی جغرافیایی جرائم در شهر تهران. فصلنامه پژوهش‌های جغرافیایی. ۳۵(۴۴)، صص ۸۱-۹۱.

بازیابی از: <http://www.sid.ir/fa/journal/ViewPaper.aspx?id=4038>

- پیشگاهی فرد، زهرا؛ کلانتری، محسن؛ پرهیز، فریاد و حق پناه، احسان (زمستان ۱۳۹۰). تحلیل جغرافیایی کانون‌های جرم خیز جرائم مرتبط با مواد مخدر در شهر کرمانشاه. مطالعات و پژوهش‌های شهری منطقه‌ای. ۳(۱۱)، صص ۷۵-۹۶. بازیابی از:

<http://www.sid.ir/fa/journal/ViewPaper.aspx?id=153444>

- علیوردی نیا، اکبر (۱۳۸۵). مطالعه جامعه‌شناختی اعتیاد به مواد مخدر در ایران. *فصلنامه علمی پژوهشی رفاه اجتماعی*. ۵(۲۰)، صص ۱۹۳-۲۱۲. بازیابی از: <http://yon.ir/b4hLi>
- کریمی، شقایق و عباسی نیا، سعید (۱۳۹۴). بررسی توزیع خرده‌فروشی مواد مخدر در شهر اهواز از دیدگاه جرم‌شناختی. *کنفرانس جهانی افق‌های نوین در علوم انسانی، آینده‌پژوهی و توانمندسازی*. شیراز، گروه پژوهش شرکت ایده بازار صنعت سبز. بازیابی از: <http://yon.ir/MYtt8>
- کلانتری، محسن؛ قصری، محمد؛ جباری، محمدکاظم و قزلباش، سمیه (تابستان ۱۳۹۲). بررسی جغرافیایی جرائم در بخش مرکزی شهرها؛ بزه قاچاق و سوءمصرف مواد مخدر در بخش مرکزی شهر تهران. *فصلنامه تحقیقات جغرافیایی*. ۲۸(۲)، صص ۱۳-۳۲. بازیابی از: <http://www.sid.ir/fa/journal/ViewPaper.aspx?id=234393>
- کلانتری، محسن؛ قزلباش، سمیه و جباری، کاظم (پاییز ۱۳۸۸). تحلیل فضایی بزهکاری شهری با استفاده از مدل تخمین تراکم کرنل؛ جرایم شرارت، نزاع و درگیری در شهر زنجان. *فصلنامه نظم و امنیت انتظامی*. ۲(۳)، صص ۷۳-۱۰۰. بازیابی از: <http://www.sid.ir/fa/journal/ViewPaper.aspx?id=128251>
- کلانتری، محسن (بهار ۱۳۹۵). تحلیل الگوهای فضایی و دامنه برد قاچاق کالا در مناطق مرزی کشور؛ قاچاق ارزاق عمومی در استان بوشهر. *فصلنامه پژوهش‌های جغرافیایی انسانی*. ۴۸(۱)، صص ۱۵۹-۱۷۵. بازیابی از: <http://www.sid.ir/Fa/Journal/ViewPaper.aspx?id=269261>
- محمودی جانکی، فیروز؛ وحید دستجردی، فاطمه و بارانی، محمد (تابستان ۱۳۹۲). تأثیر مجاورت محل سکونت بر انتخاب مکان جرم؛ جرم سرقت در شهر تهران. *فصلنامه انتظام اجتماعی*. ۵(۲)، صص ۶۹-۸۹. بازیابی از: <http://www.sid.ir/Fa/Journal/ViewPaper.aspx?id=247102>
- مداح، مجید و خیرخواهان، ابراهیم (زمستان ۱۳۹۳). بررسی عوامل مؤثر بر ارتکاب جرم در بین مجرمان سرقت و مواد مخدر. *فصلنامه پژوهش‌های اطلاعاتی و جنایی*. ۹(۴)، صص ۹-۲۶. بازیابی از: <http://www.sid.ir/fa/journal/ViewPaper.aspx?id=251114>

منابع انگلیسی

- Bartholomew O. Eke, Onyewuchi Chinedu Nkwachukwu (2015). Developing a Crime Mapping GIS System For Law Enforcement: A Case Study of Owerri Metropolis, Nigeria. *International Journal of Computer Applications Technology and Research*.4(3),pp 240-245. Retrieved from: [DOI: 10.7753/IJCATR0404.1006](https://doi.org/10.7753/IJCATR0404.1006)
- Corso, A.J., Leroy, G., Alsusdais, A. (2015). Toward Predictive Crime Analysis via Social Media, Big Data, and GIS Spatial, Correlation. In *iConference 2015 Proceedings*.pp1-6. Retrieved from: <http://hdl.handle.net/2142/73457>
- Chastain, Bryan, Frang Qiu & Alex R. Piquero (2016). Crime Theory Evaluation Using Simulation Models of Residential Burglary, Southern Criminal Justice Association. *American Journal of Criminal Justice*.41(1),pp1-20. Retrieved from: [10.1007/s12103-016-9336-8](https://doi.org/10.1007/s12103-016-9336-8)
- Nwaogu, Chukwudi, Torti Ole, Vilém Pechanec (2016). Land-Use and Crime Relationships in Sub-Sahara Africa: A Spatio-Temporal Assessment Using GIS in Apapa Council Area, Nigeria. *Human Journals Research Article*.5(1)pp79-90. Retrieved from: <http://ijsrm.humanjournals.com/wp>
- Oyenike, A F., Odedare, K. O., Olajoke, A., & Olateju, I. J. (2016). Gis Application in Spatial Analysis of Crime in a Developing Nation: A Case of Ogbomoso, Nigeria. *Advances in Social Sciences Research Journal*.3(7)pp53-78. Retrieved from: DOI: <http://dx.doi.org/10.14738/assrj.37.2092>
- Kalantari, Mohsen., Alireza Rahmaty Ghavagh., Ara Toomanian & Qiumars Yazdanpanah Dero (2016). A New Methodological Framework for Crime Spatial Analysis Using Local Entropy Map, *Modern Applied Science*.10(9),pp10-25. Retrieved from: [10.5539/mas.v10n9p179](https://doi.org/10.5539/mas.v10n9p179)
- Cozens, P. and Tarca, M. (2016). Exploring housing maintenance and vacancy in Western Australia: Perceptions of crime and crime prevention through environmental design (CPTED). *Property Management*.34 (3):pp. 199-220. Retrieved from: [10.1108/PM-06-2015-0027](https://doi.org/10.1108/PM-06-2015-0027)

