

شناخت و تحلیل پیامدهای امنیتی ناشی از حضور اتباع بیگانه افغانی در استان یزد

عباس علی پور^۱، حسن سعادت جعفرآبادی^۲، جلیل دهقانی فیروزآبادی^۳

تاریخ دریافت: ۱۳۹۶/۰۱/۲۸
تاریخ پذیرش: ۱۳۹۶/۰۳/۲۵

از صفحه ۷۹ تا ۱۰۸

پژوهشنامه جغرافیای انظامی
سال پنجم، شماره هجدهم، تابستان ۱۳۹۶

چکیده

حضور اتباع بیگانه در جامعه ایرانی به‌عنوان یک پدیده جغرافیایی و اجتماعی دارای پیامدهای امنیتی در ابعاد مختلف می‌باشد. بیشتر اتباع بیگانه حاضر در یزد از اتباع افغانی می‌باشند که به‌دلیل قرابت فرهنگی، زبانی، مذهبی و همجواری با مرزهای شرقی و همچنین وجود امنیت، بازار کار و... به استان یزد مهاجرت کرده‌اند. این روند پس از پیروزی انقلاب اسلامی ایران و جنگ‌های داخلی افغانستان و حمله آمریکا به این کشور شدت بیشتری به خود گرفته که تأثیرات حضور آنها از ابعاد مختلف اجتماعی، اقتصادی، فرهنگی، سیاسی و امنیتی قابل بررسی می‌باشد. لذا، باتوجه به موضوع، هدف از این پژوهش شناخت آثار و پیامدهای امنیتی حضور اتباع افغانی بر استان یزد و آرایه راهکارهای مناسب برای مقابله با این پدیده است. بدین ترتیب، با استفاده از روش داده‌بنیاد پیامدهای امنیتی ناشی از حضور اتباع افغانی بر امنیت استان یزد در ابعاد مختلف اقتصادی، اجتماعی - فرهنگی، سیاسی - امنیتی احصاء شد. پس از تجزیه و تحلیل داده‌ها نتایج حاصل از این پژوهش نشان داد که حضور اتباع افغانی می‌تواند پیامدهای منفی فراوانی بر امنیت استان در ابعاد مختلفی بر جای گذارد که از مهم‌ترین تبعات آن می‌توان به اشغال فرصت‌های شغلی و افزایش نرخ بیکاری، افزایش آسیب‌ها و ناهنجاری‌های اجتماعی، ایجاد پدیده حاشیه‌نشینی و تغییر بافت جمعیتی شهر، استفاده از خدمات آموزشی، بهداشتی، رفاهی، یارانه‌ای و تحمیل هزینه‌بر اقتصاد استان، ازدواج‌های غیرقانونی اتباع افغانی با اتباع ایرانی و تولد فرزندان بی‌هویت، انتقال بیماری‌های واگیردار و خطرناک و به خطر انداختن سلامت جامعه، اشاعه تفکرات خشونت‌طلبی مثل سلفیت جهادی و طالبانیسم، جعل مدارک شناسایی، جاسوسی و... اشاره کرد.

کلید واژه‌ها: اتباع بیگانه، اتباع افغانی، مهاجرت، امنیت، استان یزد.

۱- عضو هیئت علمی دانشگاه جامع امام حسین(ع) (نویسنده مسئول)، مقاله حاضر برگرفته از پایان‌نامه کارشناسی ارشد دانشگاه جامع امام حسین(ع) می‌باشد.

۲- پژوهشگر دانشگاه جامع امام حسین(ع).

۳- کارشناس ارشد امنیت ملی.

مقدمه

یکی از مهم‌ترین مسائلی که کشور ایران را در طی دهه‌های آینده درگیر ساخته است مهاجرت‌های بی‌رویه اتباع بیگانه (به‌ویژه افغان‌ها) به کشور بوده و متعاقب این پدیده کشور شاهد پذیرای سه موج بزرگ مهاجرت از طرف مرزهای شرقی کشور بوده است. موج نخست بعد از تجاوز شوروی به افغانستان در سال ۱۹۷۸ تا ۱۹۸۵، موج دوم پس از درگرفتن جنگ داخلی میان گروه‌های مختلف مجاهدین در فاصله سال‌های ۱۹۸۹ تا ۱۹۹۵ و سومی بعد از ظهور طالبان در ۱۹۹۵ تا ۲۰۰۱ و حتی تا زمان حاضر بوده است (علیپور، ۱۳۹۲: ۷). بعد از انقلاب اسلامی ۱۳۵۷ مهاجرت تعداد قابل‌توجهی از شهروندان افغان نیز به رشد جمعیت در ایران افزوده است. بر اساس سرشماری عمومی سال ۱۳۹۰ جمعیت افغان‌های قانونی ساکن ایران ۱,۴۵۲,۵۱۳ نفر است (مرکز آمار ایران، ۱۳۹۰) که این رقم نسبت به سال ۱۳۸۵ افزایش یافته و شامل مهاجران غیرقانونی نمی‌شود. بنابراین، اولین مسئله در ارتباط با اتباع افغان نبود آمار دقیق از میزان مهاجرت آنها به‌ویژه مهاجران غیرقانونی به کشور ایران است. در حال حاضر بر اساس آخرین سرشماری اتباع افغانی توسط وزارت کشور تعداد ۱,۴۵۲,۵۱۳ تبعه افغان به صورت مجاز و غیرمجاز در ایران حضور دارند که استان یزد حدود یک‌صد هزار نفر از آنها، نزدیک به ۷٪ جمعیت استان را در خود جای داده است. یکی از بزرگ‌ترین مشکلات امنیتی در استان یزد حضور گسترده اتباع بیگانه در این استان است و تقریباً در اغلب جرایم رخ داده در این استان ردپای اتباع بیگانه مشاهده می‌شود. آمار قابل توجهی از زندانیان استان یزد نیز مربوط به اتباع بیگانه است که ۹۹٪ این اتباع را نیز افغانه تشکیل می‌دهند. جرایم مربوط به مواد مخدر، سرقت، تجاوز به عنف، قتل، گروگان‌گیری و... از جمله جرم‌های پرتکرار اتباع بیگانه در استان یزد می‌باشد (محمودیان، ۱۳۸۴: ۶۹). با عنایت به افزایش روزافزون تعداد نفرت و جرایم افغانه، معضلات و مشکلات به‌وجودآمده در حوزه‌های اجتماعی و فرهنگی و... نارضایتی‌های مردمی در رابطه با حضور آنان در این استان رو به افزایش می‌باشد. برخی حوادث امنیتی، که عوامل آن عمدتاً افغانه هستند، زنگ خطری برای امنیت استان هستند. لذا، نوشتار حاضر درصدد بررسی پیامدهای ناشی از حضور اتباع افغانی در استان یزد می‌باشد که در این زمینه پرسش‌های زیر طرح و مورد بررسی قرار می‌گیرند.

پرسش‌های پژوهش

پرسش اصلی پژوهش

- حضور اتباع بیگانه افغانی چه پیامدهایی بر امنیت استان یزد دارد؟

پرسش‌های فرعی پژوهش

- ۱) حضور اتباع افغانی در استان یزد در حوزه سیاسی چه پیامدهایی دارد؟
- ۲) حضور اتباع افغانی در استان یزد در حوزه اجتماعی و فرهنگی چه پیامدهایی دارد؟
- ۳) حضور اتباع افغانی در استان یزد در حوزه اقتصادی چه پیامدهایی دارد؟
- ۴) حضور اتباع افغانی در استان یزد در حوزه امنیت عمومی چه پیامدهایی دارد؟

روش تحقیق

پژوهش حاضر به لحاظ هدف کاربردی و به لحاظ ماهیت در زمره پژوهش‌های توصیفی - تحلیلی قرار دارد. شیوه تجزیه و تحلیل اطلاعات و داده‌ها استراتژی «نظریه‌پردازی داده‌بنیاد»^۱ است که پژوهشگران به دنبال طراحی مدل مفهومی و استفاده از دانش ضمنی خبرگان می‌باشند. جمعیت آماری این پژوهش مرکب از نخبگان امنیتی و انتظامی استان یزد است که دارای تحصیلات کارشناسی و بالاتر با حداقل ۵ سال سابقه کار مدیریتی در دستگاه‌های امنیتی، نظامی و انتظامی و مدیریت اتباع بوده که قادر به تحلیل پدیده‌های امنیتی بوده و دارای تجربیات مناسبی در این زمینه می‌باشند. مطابق با این ویژگی‌ها جمعیت آماری ۱۰ نفر را شامل شده است. پس از آغاز مصاحبه با جمعیت آماری مشخص شده، فرایند مصاحبه از فرد اول شروع شده و تا زمانی که پژوهشگر به پاسخ‌های یکسان در خصوص پرسش‌های خود نرسیده باشد فرایند مصاحبه ادامه پیدا می‌کند اما زمانی که پژوهشگر به یک کفایت و اشباع نظری در نتایج پاسخ به پرسش‌های طرح شده رسید و همچنین ادامه مصاحبه منجر به پاسخ‌ها و نتایج یکسان و مشابه شد در این زمان است که مصاحبه خاتمه پیدا می‌کند. در پژوهش حاضر پژوهشگران پس از مصاحبه با نفر هفتم از جمعیت آماری به این نتیجه رسیدند که

1- Grounded Theory

پژوهشنامه جغرافیای انتظامی (سال پنجم، شماره هجدهم، تابستان ۱۳۹۶)

مصاحبه از دیگر افراد جامعه به پاسخ‌های یکسان ختم می‌شود در نتیجه به کفایت و اشباع نظری در پاسخ به پرسش‌های خویش رسیدند. در گام بعدی، اقدام به احصاء شاخص‌ها و طرح پرسشنامه برای توزیع در حلقه عملیاتی‌تر شده تا میزان همپوشانی حلقه کارشناسان و نظر خبرگان در این حوزه مشخص شود که این شیوه یکی از اصول مهم در روش‌های داده‌بنیاد و روش‌های دلفی بوده و نتایج حاصل از آن قابلیت تعمیم به کل جامعه را خواهد داشت. به‌منظور روایی پرسش‌های مصاحبه توسط چند نفر از کارشناسان نخبگان امنیتی آزمون به عمل آمد و اعتبار آن احراز شد. در این پژوهش برای پایایی داده‌ها از آلفای کرونباخ استفاده شد که مقادیر ضریب آلفای به‌دست‌آمده برای تمامی مقیاس‌ها بیشتر از ۷۰ است. لذا، همبستگی درونی گویه‌های مقیاس‌ها تأمین و هیچ‌یک از سؤال‌ها حذف نشد و پایایی مقیاس‌ها در حد قابل قبولی تأمین شد.

ادبیات پژوهش

امنیت: امنیت در لغت به معنای رهایی از خطر، تهدید، آسیب، تشویش، اضطراب، هراس، نگرانی یا وجود آرامش، اعتماد، تأمین و حائل است (Mandel, 1994: 44). نظریات در خصوص امنیت در بستر دو گفتمان اصلی سلبی و ایجابی یا منفی و مثبت یا گفتمان سنتی و مدرن مطرح شده‌اند (مک‌کین، ۱۳۸۰: ۱۳) که هر یک بر وجه خاصی از امنیت نظر دارند (جدول شماره ۱).

جدول (۱): مقایسه امنیت دو گفتمان سلبی و ایجابی

امنیت	گفتمان منفی	گفتمان مثبت
تعریف امنیت	نبود تهدیدات و خطرات	کسب فرصت‌ها و منافع
وجوه امنیت	اولویت نظامی‌گری به سایر وجوه	نظامی، اقتصادی، فرهنگی
نگرش امنیت	عینی-بیرونی	ذهنی-درونی
ابزار امنیت	قدرت و زور	اطلاعات و بینش

(روشن و همکاران، ۱۳۹۱: ۴)

امنیت دارای ابعاد مختلفی می‌باشد که از آن جمله می‌توان به امنیت ملی، منطقه‌ای، سیاسی، اقتصادی، اجتماعی و... اشاره کرد.

پیامدهای اتباع بیگانه (مهاجران خارجی) بر امنیت اقتصادی

امنیت اقتصادی یعنی دسترسی به منابع، سرمایه و بازارهای مصرف لازم برای حفظ سطوح قابل قبولی از رفاه و قدرت اقتصادی (احمدی، ۱۳۸۴: ۱۲۴). تهدیدات اقتصادی در تقابل با امنیت اقتصادی مطرح شده و می‌توانند دارای ابعاد خارجی، داخلی، منطقه‌ای و بین‌المللی باشند اما از هر نوعی که باشند، می‌توانند زیربنای اقتصاد کشور را به مخاطره انداخته و سطح رفاه و قدرت اقتصادی کشور را مورد هدف قرار دهند. مهاجران محدودیت‌هایی برای کشور میزبان به وجود می‌آورند و معمولاً از نظر اقتصادی نسبت به اکثریت جامعه در سطح پایینی قرار دارند و لذا هزینه‌های قابل توجهی را در رابطه با مسکن، آموزش، بهداشت، تأسیسات حمل‌ونقل و ارتباطات و نظایر آن بر کشور میزبان تحمیل می‌کنند (زرقانی و موسوی، ۱۳۹۱: ۲۱). برای مثال، زمانی که دستمزد در برخی مشاغل کاهش می‌یابد کارگران بومی گرایشی به آن مشاغل نشان نمی‌دهند ولی مهاجران بیشتری به سوی چنین فعالیت‌هایی جذب می‌شوند. بنابراین، کارگران مهاجر عموماً برای مشاغل استخدام می‌شوند که کارفرمایان در جذب کارگران بومی در آنها دچار مشکل هستند. لذا در طول زمان فعالیت‌هایی که عمدتاً توسط کارگران مهاجر انجام می‌شود بیشتر و بیشتر از کارگران بومی خالی می‌شود (کریمی، ۱۳۸۲: ۱۰۰).

پیامدهای مهاجرت افغانه بر امنیت سیاسی

امنیت سیاسی ناظر بر ثبات سازمانی دولت‌ها، سیستم‌های حکومتی و ایدئولوژی‌هایی است که به آنها مشروعیت می‌بخشد (احمدی، ۱۳۸۴: ۱۲۴). از طرفی مهاجرت نیز شکلی از تحرک جغرافیایی یا مکانی جمعیت است که بین دو واحد جغرافیایی انجام می‌گیرد. این تحرک باید به تغییر محل اقامت معمولی فرد از مبدأ یا محل اقامت قبل از مهاجرت وی به مقصد یا محل اقامت جدید بینجامد (سعادت‌ی و افتخاری، ۱۳۹۲: ۴). با این تعریف بیش از سه دهه است که ایران، پاکستان و... پذیرای مهاجران افغانی در طی سه دوره بوده‌اند: حمله شوروی سابق به افغانستان در سال ۱۹۷۹، جنگ‌های داخلی و روی کار آمدن رژیم طالبان. این بدین معنی است که یک تقارن زمانی معناداری بین بحران در افغانستان و افزایش حجم مهاجرت مدام وجود داشته است. بنابراین در هر برهه‌ای مهاجران حامل میزانی از بحران سیاسی بوده و بدین صورت در گسترش بحران نقش انتقال‌دهنده را ایفا نموده‌اند. یکی از مسائلی که در

پژوهشنامه جغرافیای انتظامی (سال پنجم، شماره هجدهم، تابستان ۱۳۹۶)

مورد این گروه از مهاجران مطرح می‌شود بحث سازگاری یا عدم انطباق با جامعه ایرانی از نظر فرهنگی است. به دلیل پایین بودن مهارت‌های تحصیلی و شغلی این مهاجران آنچنان که باید نتوانسته‌اند ارتقای چندانی در سازگاری با فرهنگ و جامعه ایرانی داشته باشند (لهسایی‌زاده و دیگران، ۱۳۸۹: ۳). به نظر می‌رسد مشکلات ناشی از وجود این مهاجران قانونی و غیرقانونی، مدیریت و کنترل حضور آنها و مباحثی مانند نگرش کشور میزبان به آنها و بحث بازپس فرستادن آنها و... باعث شکل‌گیری یک منشأ اضطراب سیاسی در روابط افغانستان با سایر همسایگانش باشد که ایران نیز از این تبعات سیاسی و امنیتی استثناء نیست (زرقانی و موسوی، ۱۳۹۱: ۱۸).

پیامدهای مهاجرت افغانه بر امنیت اجتماعی

امنیت اجتماعی به قابلیت حفظ الگوهای سنتی زبان، فرهنگ، مذهب، هویت و عرف ملی با شرایط قابل قبولی از تحول و تعالی مربوط است (احمدی، ۱۳۸۴: ۱۲۴). مفهوم امنیت اجتماعی برای اولین بار و به مفهوم فنی کلمه در سال ۱۹۹۳ توسط اندیشمندانی چون باری بوزان^۲ ال‌ویور^۳ و لمیترا^۴ تحت عنوان مکتب کپنهاگ مطرح گردید. انگیزه طرح این عبارت امواج تهدیدآمیزی بود که هویت گروه‌ها را در معرض خطر قرار داده بودند (پورجلیلی، ۱۳۹۲: ۴۱). حضور و تجمع حجیم مهاجران افغانی در ترکیب بافت جمعیتی استان یزد پتانسیل تغییراتی در ترکیب بافت جمعیتی را دارا می‌باشد. علاوه بر این، چنین تجمعی باعث شده بر بسیاری از ناامنی‌های اجتماعی مثل دزدی، گسترش فساد، قاچاق موادمخدر و... دامن بزند. از سویی نیز بسیاری از نارسایی‌های فرهنگی و آموزشی آنان در مواجهه با مردم و اجتماع شهر اثرات درازمدتی بر کارکردهای فرهنگی خواهد داشت (بزی، ۱۳۸۵: ۳۴). این در صورتی است که تجاوز مهاجران به ارزش‌ها و هنجارهای فرهنگی جامعه خشم شهروندان کشور میزبان و عکس‌العمل متقابل آنها را برمی‌انگیزد. تصادم شدید فرهنگی و تضادهای اجتماعی ناشی از این امر نه تنها در درون تهدیدی برای امنیت ملی است (جوادی، ۱۳۸۹: ۳۸) که به راحتی می‌تواند روابط سیاسی بین ایران و افغانستان را نیز تحت تأثیر قرار دهد. در خصوص امنیت اجتماعی پژوهش‌های

2- Barry buzan.

3- Ole weaver.

4-Lemaitre.

مختلفی انجام شده است که در زیر به برخی از موارد و نتایج مربوط به هریک اشاره شده است. سراج در پایان‌نامه خود با عنوان «پیامدهای حضور افغان‌ها در استان خراسان رضوی و تأثیر آن بر مسائل اجتماعی» چنین نتیجه‌گیری کرده است که اگر این مهاجران افغانی بیش از این در این استان پایدار شوند در آینده باید منتظر مدعی هویت اجتماعی گروه افغان‌ها باشیم. لذا، به منظور اخذ راهبردی صحیح در خصوص افغان‌ها باید بین جوامع تصمیم‌گیرنده وحدت رویه باشد (سراج، ۱۳۸۵: ۱۵). در مقاله‌ای با عنوان «نابرابری‌های شهری و امنیت اجتماعی تهران» عنوان شده است که نابرابری‌های شهری تهدیدی برای امنیت تهران می‌باشد که با توجه به پراکندگی فقر در شهر تهران مناطق جنوب شهر تهران حوزه‌های متمرکز فقر را تشکیل می‌دهند و طبق شاخص‌های مورد بررسی متمرکز فقر و مشاغل ابتدایی در جنوب شهر از مهم‌ترین منابع تهدیدات اجتماعی و ملی به شمار می‌آیند (نصیری، ۱۳۸۶: ۴۵).

پیامدهای مهاجرت افغانه بر امنیت فرهنگی

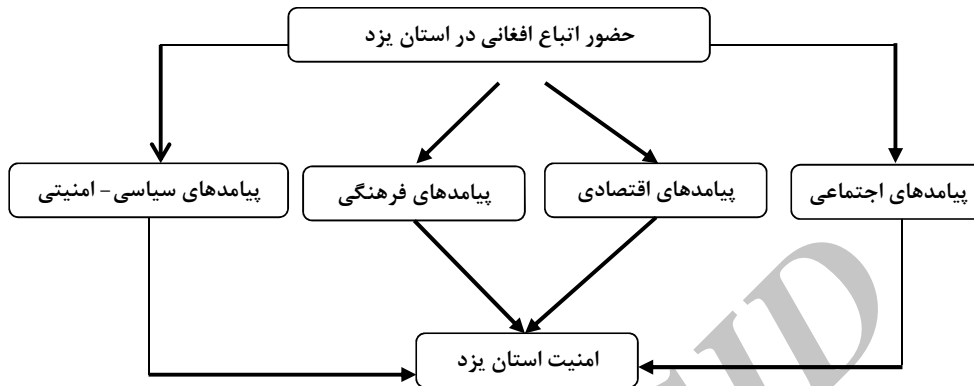
امنیت فرهنگی مصونیت فرهنگی فرد و جامعه از هرگونه تعرض و تهدید است و به عبارت دیگر، ایجاد وضعیتی مطمئن، آرام‌بخش و خالی از هرگونه تهدید و تعرض که انسان نسبت به دین، افکار، اخلاق، آداب و رسوم، باورها و ارزش‌ها، میراث فرهنگی، آثار ادبی و... تدارک دیده است. بنابراین، یکی از شاخص‌های اصلی مورد مطالعه در ابعاد فرهنگی حضور افغانه تأثیرپذیری و تأثیرگذاری آنها در بخش فرهنگ است (احمدی، ۱۳۸۴: ۱۲۴). با توجه به مطالب پیش‌گفته و در ارتباط با سازگاری‌سازی این نظریه مهاجرت با واقعیات حاکم بر موضوع مهاجران افغانی در ایران شایان ذکر است که تضعیف هویت به‌عنوان اصلی‌ترین مبنای امنیت فرهنگی از پیامدهای تهدیدآمیز این واقعه می‌باشد که در طول زمانی نه‌چندان کوتاه از توانایی تبدیل‌شدن به موضوعی امنیتی نیز برخوردار است. در این بین ازدواج مردان افغانی با زنان ایرانی و عدم ثبت رسمی و قانونی آن و در نتیجه به‌دنیا آمدن هزاران فرزند سرگردان و بی‌هویت در جامعه ایرانی، نداشتن وضعیت حقوقی روشن این قشر از زنان، مسئله خروج افغان‌ها از ایران و بلاتکلیفی همسران ایرانی آنها و بسیاری معضلات اجتماعی و حقوقی دیگر از بازتاب‌های این اقدام مهاجرین می‌باشد که در طول زمان هویت ملی ایران، که از مؤلفه‌های ارجح امنیت فرهنگی می‌باشد، را نشانه گرفته است چراکه فرزندان متولدشده از این ازدواج‌ها

پژوهشنامه جغرافیای انتظامی (سال پنجم، شماره هجدهم، تابستان ۱۳۹۶)

نیز دارای مدارک هویت ایرانی نبوده و بلا تکلیف در جامعه رهامی شوند. صدور شناسنامه، تحصیل، اشتغال، خدمت وظیفه، اخذ گواهینامه رانندگی و دهها مسئله اجتماعی دیگر از جمله مشکلات این خیل نه‌چندان کم است (سیدشکری و استاد رحیمی، ۱۳۸۶: ۵).

مدل مفهومی

در ارتباط با مهاجران افغانی نظریه دافعه مبدأ و جاذبه مقصد سازگاری معنادار و قابل قبولی دارد. بدین دلیل کشور افغانستان و معضلات سیاسی و اقتصادی و... به‌عنوان مبدأ مهاجرت مورد مطالعه قرار گرفت. بروز و ظهور بحران در کشور افغانستان در برهه‌های زمانی خاصی عامل دافعه گروه‌های کثیری از مهاجران افغانی را به ایران موجب شده و کشور ایران به‌عنوان مقصد این مهاجرت از میزان توسعه‌یافتگی اقتصادی و صنعتی خوبی به‌نسبت افغانستان برخوردار بوده و تشابهات و همسانی‌های بالایی در زمینه‌های قومی- مذهبی با مهاجران داشته است. همچنین، بازار کار رضایت‌بخش برای مهاجران افغانی دارا بوده و... که جذابیت لازم را برای جذب این مهاجران به دنبال داشته است. در نهایت، از آنجاکه این مهاجران اغلب از طریق تردد غیرقانونی وارد حریم مرزی ایران می‌شوند در وهله اول اصلی‌ترین هدف امنیت ملی یعنی تمامیت ارضی نقض می‌گردد. ایجاد تراکم شدید در حواشی شهرها، رواج و تکرار بروز جرایم خشن، انتقال بحران‌های سیاسی موجود در افغانستان، ورود اندیشه‌های افراطی مانند طالبانیسم و القاعده‌گرایی، ایجاد اضطراب سیاسی در روابط خارجی ایران و افغانستان، تشدید شرایط سخت اقتصادی همچون بیکاری، تورم، اعمال هزینه‌های قابل توجه در بخش حمل‌ونقل شهری و بهداشت، اسکان، احتمال مبدل‌شدن مهاجران به طعمه‌هایی برای انجام اعمال جاسوسی و... از دیگر عواملی هستند که هرکدام به‌نوعی جنبه‌ای از امنیت ملی را تهدید می‌کنند. این مهم در قالب نمودار زیر نشان داده شده است که تأثیرات و پیامدهای متصور در ۳ سطح خرد (افراد)، سطح میانه (استان یزد) و سطح کلان (کشور) نیز قابل بررسی است.



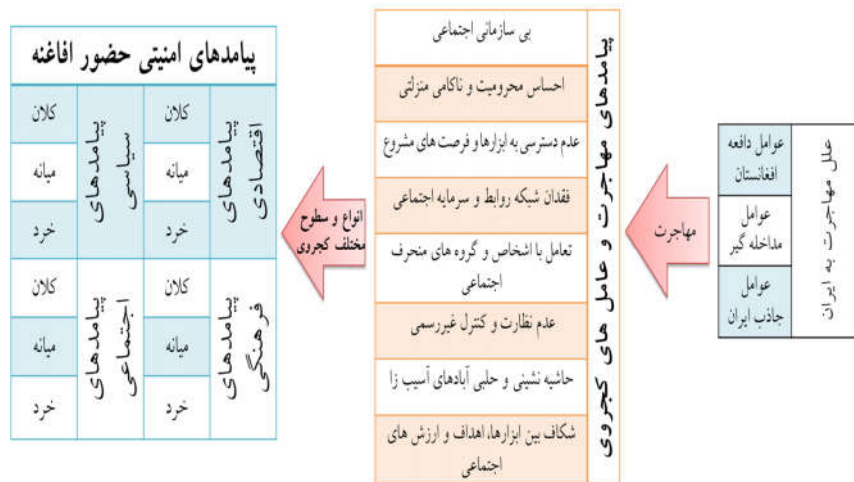
شکل (۱): تأثیر حضور افغانها بر امنیت استان یزد
(منبع: نگارندگان)

براین اساس می‌توان پیامدهای امنیتی را نیز در ۳ سطح اصلی در نظر گرفت. این سطوح عبارتند از:

۱- سطح خرد یا سطحی که پیامدهای امنیتی متوجه تک‌تک افراد شهرهای مورد بررسی است؛

۲- سطح میانی (اجتماعی و جمعی) یا سطحی که پیامدهای امنیتی متوجه گروه‌های اجتماعی خانواده، محله، شهر، گروه‌های منزلتی شهر و غیره است؛

۳- سطح کلان (ملی و استانی) یا سطحی که پیامدهای حضور افغانه در کشور و استان امنیت ملی و امنیت استان را تهدید می‌کند. از طرف دیگر، در هر کدام از سطوح مطرح شده کارکردهای چهارگانه حضور دارند. بنابراین، پیامدهای امنیتی اجتماعی، فرهنگی، اقتصادی و سیاسی حضور افغانه در هر ۳ سطح کلان، میانی و خرد حضور داشته و بر این اساس پیامدهای امنیتی مورد نظر طبقه‌بندی می‌شوند. این طبقه‌بندی در مدل شماتیک (۲) منعکس شده است.



شکل (۲): مدل مفهومی پیامدهای امنیتی حضور افغانه
(منبع: نگارندگان)

یافته‌های پژوهش

استان یزد بنابر داده‌های سرشماری سال ۱۳۹۰ تعداد ۸۶۶۰۶ اتباع افغانی مجاز و غیرمجاز را در خود جای داده است در حالی که آمار غیررسمی اتباع افغانی در استان یزد بیش از ۱۰۰ هزار نفر گفته می‌شود.

جدول (۲): آمار اتباع مجاز و غیرمجاز افغانه در استان یزد

موضوع	خانوار	نفرات
اتباع افغانی مجاز	۷۰۹۰	۳۴۱۷۸
اتباع افغانی غیر مجاز	۳۲۱۵۴	۵۲۴۲۸
جمع	۳۹۲۴۴	۸۶۶۰۶

منبع: اداره اتباع و امور مهاجران خارجی استان یزد، ۱۳۹۲

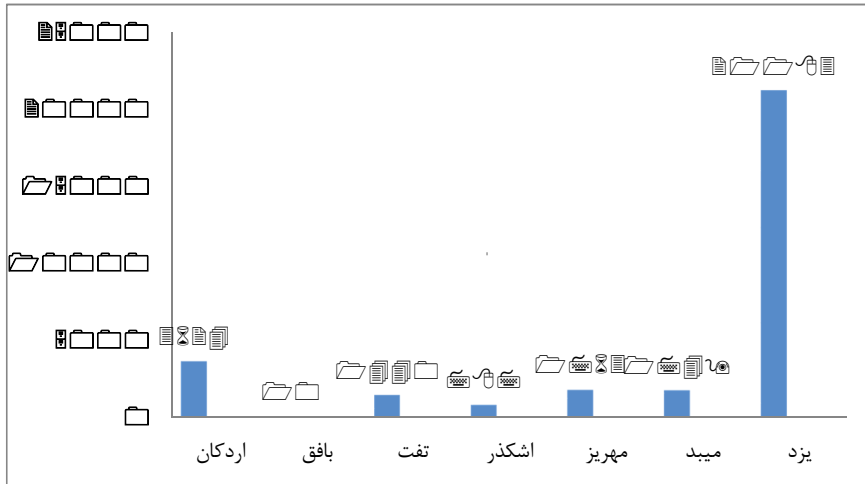
جدول (۳): ترکیب جمعیتی اتباع افغانی در استان یزد

کودکان	نوجوانان	جوانان	بزرگسال	کهنسال
٪۱۴/۵	٪۲۸	٪۳۶/۵	٪۱۸	٪۳

منبع: اداره اتباع و امور مهاجران خارجی استان یزد، ۱۳۹۲

قابل ذکر است که برآورد و یا استخراج دقیق آماری ورود و اقامت اتباع خارجی

غیرقانونی به دلیل فقدان منابع آماری علمی و همچنین مخفی زندگی کردن عده‌ای از مهاجران ممکن نیست و آمار موجود حاصل طرح سرشماری اتباع استان می‌باشد درحالی‌که جمعیت واقعی اتباع غیرمجاز بیش از تعداد نفرات ذکرشده در جدول شماره (۱) است.



نمودار (۱): آمار کل اتباع مجاز استان یزد در طرح شناسایی آمایش ۹ یزد (اتباع مجاز سال ۹۲)

بررسی آمار مربوط به اتباع غیرمجاز مبین وجود تعداد زیادی اتباع غیرمجاز در کل استان و حتی شهرستان‌های ممنوعه خاتم و بافق می‌باشد که طبق آمار به بیش از ۵۲۰۰۰ نفر می‌رسند که از این تعداد ۲۶۳۲۱ نفر برگ بازگشت دریافت کرده و مابقی (۲۶۰۰۰ نفر) فاقد هرگونه مدرک بوده و محل اسکانشان مشخص نمی‌باشد.

نتایج مصاحبه مورد نخست (A)

جدول (۴): نکات کلیدی و کدگذاری باز داده‌های مصاحبه مورد A

نشانه	نکات کلیدی	کدگذاری باز (مفاهیم)
PA1	تعداد اتباع مجاز حدود ۵۰ هزار نفر و غیرمجاز حدود ۳۰ هزار نفر می‌باشند	افزایش حضور اتباع مجاز و غیرمجاز
PA2	حضور اتباع افغانی باعث تغییر بافت جمعیتی شهر یزد شده است	تغییر بافت جمعیتی
PA3	افغانی‌ها اقدام به سرقت اموال مردم می‌کنند. بیشتر این افراد در ضایعات‌فروشی‌ها کار می‌کنند	سرقت اموال مردم
PA4	جرایم خشنی که در شهر واقع می‌شود مثل قتل عمد، درگیری و... افزایش جرایم قتل، درگیری	

پژوهشنامه جغرافیای انتظامی (سال پنجم، شماره هجدهم، تابستان ۱۳۹۶)

نشانهگر	نکات کلیدی	کدگذاری باز(مفاهیم)
	توسط افغانی‌ها انجام می‌شود	و...
PA5	حضور افغانی‌ها در مدارس دولتی استان باعث نارضایتی شدید مردمی شده است	نارضایتی مردمی
PA6	در حال حاضر افغانی‌ها نیز حاضر نیستند در کارهای سخت مشغول به کار شوند و بیشتر دنبال کارهایی نظیر موبایل‌فروشی، نانوائی، سوپر لبنیاتی، سبزی‌فروشی‌ها، ماشین‌فروشی و... می‌باشند	حضور افغانه در بیشتر مشاغل و اصناف
PA7	بیشتر افرادی که در کارهای سخت مشغول به کار می‌باشند افغانه غیرمجاز هستند که ناچارند در این مشاغل کار کنند	افزایش افغانه غیرمجاز در استان برای انجام مشاغل سخت و طاقت‌فرسا
PA8	افراد مهاجر مجرد در مسائل امنیت اخلاقی و فساد اجتماعی ورود کرده‌اند	فساد اخلاقی و انحرافات جنسی اتباع افغانی
PA9	قطعاً اتباع خارجی عامل مناسبی برای جاسوسی می‌باشند	جاسوسی
PA10	اتباع خارجی قطعاً می‌توانند امنیت ما را در بحث زیرساخت‌ها، مسیر فیبر نوری، انبارهای بانک‌ها، فاضلاب، برق، آب و... به خطر بیندازند. اینان به دلیل آشنایی با این زیرساخت‌ها به راحتی می‌توانند امنیت استان و تهدید نمایند	آشنایی اتباع افغانی با زیرساخت‌ها و منابع انرژی و تهدیدی برای امنیت استان و کشور
PA11	حدود ۳۰٪ شیعه و ۷۰٪ سنی مذهب هستند	افزایش جمعیت اهل تسنن استان و کشور
PA12	دارای تفکرات افراطی مذهبی وابسته به گروه‌های طالبانی و سلفیت می‌باشند	تفکرات افراطی مذهبی وابسته به طالبان و سلفیت
PA13	بازار و فرهنگ کار در استان و کشور را تغییر داده‌اند به طوری که نیروهای ایرانی بعضی از کارها و شغل‌ها را مختص به افغانی‌هایی دانند مثل کوره‌های آجرپزی، گلخانه‌ها، ضایعات‌فروشی‌ها و...	تغییر فرهنگ کار در استان و کشور
PA14	اشغال فرصت‌های شغلی	اشغال فرصت‌های شغلی
PA15	استفاده کارفرمایان از افغانی‌ها به دلیل پرداخت نکردن بیمه و حقوق کم	ارزان بودن کارگر افغانی
PA16	افزایش نرخ بیکاری از جمله پیامدهای اقتصادی حضور اتباع افغانی در استان یزد می‌باشد	افزایش نرخ بیکاری
PA17	حتی برخی افغانه در کارها و مشاغل غیرمجاز مانند میدان‌های میوه و تره‌بار نیز ورود کرده‌اند	حضور اتباع افغانی در مشاغل غیرمجاز
PA18	در بحث اجتماعی بیشتر اختلاف فرهنگی مدنظر می‌باشد به طوری که در زمان سوگواری ائمه گاهی اوقات مراسم جشن و عروسی برگزار می‌کنند	اختلاف فرهنگ
PA19	بیشتر افغانی‌ها جرأت نمی‌کنند که از مواضع کشورهای عربی دفاع کنند ولی تعدادی از افراد غیرمجاز از این مواضع دفاع می‌کنند	دفاع برخی از افغانه از مواضع کشورهای عربی
PA20	بحث داعش اگر متأسفانه روزی شکل بگیرد برای ایران خطرناک می‌باشد	به‌خطرافتادن امنیت کشور

نشانهگر	نکات کلیدی	کدگذاری باز(مفاهیم)
PA21	افزایش هزینه‌های درمانی و بهداشتی	افزایش هزینه‌های درمانی و بهداشتی
PA22	انتقال بیماری‌های واگیردار و خطر ناک توسط اتباع افغانی	افزایش انتقال بیماری‌های واگیردار و به خطر انداختن سلامت جامعه
PA23	ازدواج با بانوان ایرانی و در نتیجه تولد فرزندان بی‌هویت و رهاکردن آنها	تولد فرزندان بی‌هویت
PA24	حضور اتباع افغانی می‌تواند باعث رونق اقتصادی و بهره‌مندی مناسب از حضور آنها برای هر دو کشور باشد مشروط به این‌که در قالب قوانین بین‌المللی کشور افغانستان همکاری داشته باشد تا ضمن کنترل بر ورود و خروج و شناسایی کامل آنها ضمن مدیریت بر بازار کار بتوانند زمینه همکاری کشور افغانستان در امر معاش آنها را فراهم کنند و کشور ایران از خدمات آنها در فضاهای مجاز استفاده نماید	بهره‌مندی مناسب از حضور اتباع در مشاغل مجاز
PA25	عدم همراهی و همکاری کشور افغانستان جهت صدور متأسفانه در حال حاضر با توجه به نداشتن سیاست جامع کشوری و فقدان روادید	همکاری کشور افغانستان جهت صدور روادید
PA26	همراهی و همکاری کشور افغانستان برای صدور روادیدهای لازم افغانه به صورت افسارگسیخته به ایران ورود و خروج دارند که این امر می‌تواند باعث معضلات امنیتی، اجتماعی، سیاسی و... در آینده برای کشور باشد	همراهی و همکاری کشور افغانستان برای صدور روادیدهای لازم افغانه
PA27	معضلات امنیتی، اجتماعی، سیاسی و... در آینده برای کشور باشد	معضلات اجتماعی، سیاسی و امنیتی اتباع افغانی در آینده
PA28		

اکنون مفاهیم ذکر شده را در قالب ۴ مقوله یا ابعاد و پیامدهای امنیتی ناشی از حضور اتباع افغانی دسته‌بندی کنیم که عبارتند از: پیامدهای اجتماعی، فرهنگی، اقتصادی و یاسی - امنیتی. جدول شماره (۴) نمایانگر ارتباط مفاهیم یاد شده با ابعاد و پیامدهای چهارگانه ذکر شده است. پس از تجزیه و تحلیل نتایج مصاحبه A جدول شماره (۵) حاصل شد که می‌توان آنها را در ۴ حوزه پیامدهای اجتماعی، فرهنگی، اقتصادی و سیاسی به شرح زیر دسته‌بندی کرد. همان‌گونه که از نتایج جدول شماره (۵) برمی‌آید در حوزه پیامدهای حضور اتباع افغانی در خصوص امنیت اجتماعی، افزایش حضور اتباع مجاز و غیرمجاز افغانی در استان یزد و تغییر بافت جمعیتی شهر دارای بیشترین تکرار بوده و بیشترین تأثیر از حضور افغانه در حوزه پیامدهای حضور اتباع افغانی بر امنیت فرهنگی، اختلافات فرهنگی، تغییر فرهنگ کار در استان و کشور بوده است. اشغال فرصت‌های شغلی به واسطه ارزان بودن سطح دستمزد کارگران افغانی و حضور اتباع افغانی در مشاغل



پژوهشنامه جغرافیای انتظامی (سال پنجم، شماره هجدهم، تابستان ۱۳۹۶)
 غیرمجاز نیز بیشترین فراوانی را در بخش امنیت اقتصادی به خود اختصاص داده است. در
 حوزه امنیت سیاسی و امنیتی نیز هر ۳ مورد ذکر شده دارای اثراتی یکسان هستند.

جدول (۵): ظهور مقوله‌ها از مفاهیم انتزاع شده از مصاحبه مورد A

❖ پیامدهای حضور اتباع افغانی بر امنیت اجتماعی	
۱.	افزایش حضور اتباع مجاز و غیرمجاز افغانی در استان یزد و تغییر بافت جمعیتی شهر یزد PA1- PA2- PA7-PA26- PA27
۲.	سرقهت اموال مردم PA3
۳.	جرایم خشن مانند قتل، درگیری و نزاع PA4
۴.	نارضایتی مردمی نسبت به حضور دانش‌آموزان افغانی در مدارس دولتی PA6
۵.	ازدواج اتباع افغانی با زنان ایرانی و در نتیجه تولد فرزندان بی‌هویت و رها کردن آنها PA23
۶.	افزایش انتقال بیماری‌های واگیردار و به خطر انداختن سلامت جامعه PA22
❖ پیامدهای حضور اتباع افغانی بر امنیت فرهنگی	
۱.	فساد اخلاقی و انحرافات جنسی اتباع افغانی PA8
۲.	اختلافات فرهنگی و تغییر فرهنگ کار در استان و کشور PA13- PA18
۳.	افزایش جمعیت اهل تسنن استان و کشور PA11
۴.	تفکرات افراطی مذهبی وابسته به طالبان و سلفیت PA12
❖ پیامدهای حضور اتباع افغانی بر امنیت اقتصادی	
۱.	اشغال فرصت‌های شغلی به واسطه ارزان بودن کارگران افغانی PA14 – PA15
۲.	افزایش هزینه‌های درمانی و بهداشتی استان PA21
۳.	افزایش نرخ بیکاری PA16
۴.	حضور اتباع افغانی در مشاغل غیرمجاز PA6-PA17
❖ پیامدهای حضور اتباع افغانی بر امنیت سیاسی-امنیتی	
۱.	جاسوسی اتباع افغانی PA9
۲.	آشنایی اتباع افغانی با زیرساخت‌ها و منابع انرژی و در نتیجه تهدیدی برای امنیت استان و کشور PA10
۳.	دفاع برخی از افغانه از مواضع کشورهای عربی PA19
۴.	معضلات اجتماعی، سیاسی و امنیتی اتباع برای کشور در آینده PA20-PA28

Archives

نتایج مصاحبه دوم (B)

جدول (۶): نکات کلیدی و کدگذاری باز داده‌های مصاحبه مورد B

نشانهگر	نکات کلیدی	کدگذاری باز (مفاهیم)
PB1	اتباع افغانی تأثیرات امنیتی زیادی داشته‌اند و در جریان قتل یک تبعه	تأثیرات زیاد امنیتی
PB2	ایرانی که توسط یک افغانی در سال ۸۹ در شهرستان مهریز صورت گرفت در پی نارضایتی مردمی و اخراج برخی از اتباع افغانی از این	نارضایتی مردمی
PB3	شهرستان منجر به تجمع افغانه و حضور وزیر کشور افغانستان در ایران شد و هجمه‌های علیه نظام صورت گرفت	هجمه علیه نظام
PB4	اتباع افغانی استان بیش از ۸ هزار دستگاه موتورسیکلت در اختیار دارند که اگر فقط بخواهند در یک روز خاصی تجمع کنند باتوجه به وضعیت فرهنگی شان و نیز القائات سازمان‌های جاسوسی و امنیتی حاضر و ساکن در کشور افغانستان می‌توانند وضعیت ناامنی در استان به وجود	دسترسی غیرمجاز اتباع به وسایل حمل‌ونقل (موتورسیکلت، خودرو)
PB5	بیاورند که به راحتی نتوانیم دامنه این قائله را جمع کنیم	ایجاد ناامنی در استان
PB6	طبق برآوردها نزدیک به ۲ میلیون اتباع افغانی در کشور داریم. اینان ارتباطاتی با پایتخت، استان‌های همجوار مثل کرمان، اصفهان و فارس دارند. این موضوع فقط به استان یزد محدود نمی‌شود. یعنی اگر قرار باشد یک جریان ناامنی وضعیت استان را تحت شعاع قرار دهد قطعاً	ارتباط اتباع افغانی ساکن در استان با استان‌های همجوار و پایتخت
PB7	استان‌های مجاور و مرکز در این قضیه وارد خواهند شد و مشکلاتی را برای کل کشور به وجود خواهند آورد و ما آن را فقط مختص مرکز استان نمی‌دانیم زیرا به کل کشور می‌تواند تعمیم پیدا کند	ایجاد ناامنی برای کل کشور
PB8	بازتاب مشکلات امنیتی که اتباع افغانی به وجود آورده‌اند در خارج از کشور در قالب اقدامات ضدحقوق بشر برای کشور ما مطرح شده است. در یزد درگیری به وجود می‌آید و در مقابل سفارت ایران در افغانستان	ایجاد مشکلات امنیتی برای استان و کشور
PB9	تجمعی می‌شود و تمام رسانه‌های بیگانه استفاده ابزاری و سیاسی از این اتفاقات می‌کنند و آن اتفاقات را به‌عنوان محوریت ضدحقوق بشر قلمداد می‌کنند. در مجموع این دخالت‌ها به صورت دخالت مستقیم سیاسی نیست اما تأثیر داشته است. اتباع هر حرکتی که انجام دهند زمینه سوءاستفاده رسانه‌های بیگانه و کشورهای معاند علیه نظام جمهوری اسلامی ایران را در پی دارد	مظلوم‌نمایی اتباع افغانی
PB10	قاچاق انسان به‌صورت سازمان‌یافته و هدفمند انجام نشده اما ورود افغانه غیرمجاز داشته‌ایم به طوری که تا ۱۳ نفر داخل خودرو پژو به صورت پنهانی وارد ایران می‌شوند و برآورد شده که دست‌کم شبی ۵۰ نفر فقط از مسیر پاسگاه ایست و بازرسی شهید مدنی مهریز برای اعزام به استان‌های تهران و اصفهان و سایر استان‌های همجوار وارد استان یزد می‌شوند	قاچاق و ورود غیرمجاز
PB11	قطعاً یکی از دغدغه‌هایی که هم‌اکنون وجود دارد ناشی از این واقعات	ارتباط با وهابیون و

پژوهشنامه جغرافیای انتظامی (سال پنجم، شماره هجدهم، تابستان ۱۳۹۶)

نشانگر	نکات کلیدی	کدگذاری باز(مفاهیم)
	است که اتباع افغانی از جریان‌های تکفیری متأثر هستند. متأسفانه مولوی‌هایی که در استان حضور دارند وابسته به وهابیون هستند. بنا به	تأثیرپذیری آنها از جریان‌های تکفیری
PB12	خبرهایی که واصل شده افغانه مذکور با وهابیون که معمولاً در داخل کشور و استان سیستان و بلوچستان هستند ارتباط داشته‌اند. این نگرانی وجود دارد. بعضی از این اتباع افغانی همراه با گروه‌های تکفیری در سوریه و عراق حضور داشته و همکاری می‌کنند که بازگشت این افراد به کشور قطعاً مشکلاتی امنیتی برای ما به وجود خواهد آورد	همکاری برخی از اتباع افغانی با گروه‌های تکفیری در کشورهای سوریه و عراق
PB13	برخی از افغانه که حتی با خانواده به ایران آمده‌اند با این اعتقاد به ایران آمده‌اند که اگر ۷ شیعه را به قتل برسانند داخل بهشت می‌شوند. اینان با این تفکر در مرکز استان یزد ساکن شده‌اند. این افراد با استفاده از	حضور طولانی مدت اتباع با خانواده در استان و کشور
PB14	کارت ملی ایرانی و شناسنامه ایرانی در سطح استان یزد حضور دارند. شاید تاکنون اتفاق خاصی بروز نکرده باشد ولی باتوجه به جریانات سلفی و تکفیری، که در کشورهای همسایه قابل مشاهده است، این وضعیت در	دارای تفکرات افراطی مذهبی(سلفیت جهادی و تکفیری)
PB15	استان و کشور نگران‌کننده است	جعل مدارک شناسایی
PB16	جاسوسی در کشور متصور است چرا که سازمان سیا و ام آی سیکس در	جاسوسی
PB17	افغانستان حضور دارند و برای رسیدن به اهداف و مقاصد خودشان از ظرفیت حضور اتباع افغانی در ایران استفاده می‌کنند. متأسفانه امروز	حضور سازمان CIA و MI6 در افغانستان
PB18	برای ما حضور افغانه در استان عادی شده و هیچ حساسیتی وجود ندارد. این امر می‌تواند ظرفیت خوبی برای سازمان‌های جاسوسی باشد و لذا نگران‌کننده است	عادی شدن حضور افغانه در استان و کشور
PB19	در حال حاضر بیش از ۳۰۰ نفر از اتباع افغانی در زندان حضور دارند که	حمل و توزیع موادمخدر
PB20	عمده‌ترین جرایم آن مربوط به موادمخدر و جرایم خشن می‌باشد. اینان	قاچاق اسلحه
PB21	به دلیل آشنایی با کویرهای حوزه شرقی استان یزد به‌عنوان راه پاک-	ارتکاب جرایم خشن
PB22	کن، حمل‌کننده موادمخدر و ورود سلاح غیرمجاز می‌توانند هم در استان و هم در کشور از نظر نامنی مؤثر باشند. ضمن این‌که استان یزد	آشنایی اتباع با کویر برای تردد
PB23	مسیر حمل‌ونقل موادمخدر به سایر استان‌ها می‌باشد این تهدید فقط برای استان یزد متصور نیست بلکه در صورت بروز تهدید استان یزد مسیری است برای ورود موادمخدر و سلاح غیرمجاز به داخل کشور به- ویژه استان‌های فارس، اصفهان و مرکز کشور	تهدید اتباع برای کل کشور
PB24	در بیشتر ساختمان‌های دولتی، که در استان ساخته شده، حضور اتباع افغانی کاملاً محسوس بوده به‌طوری‌که حتی در ساخت ساختمان‌های	مشارکت در کارهای زیربنایی، زیرساختی استان و کشور(انرژی)
PB25	نظامی و انتظامی اتباع بیگانه فعالیت داشته‌اند. بسیاری از زیرساخت‌هایی که در استان انجام شده مثل لوله‌کشی گاز، حوزه آب- رسانی، حوزه برق و... اتباع افغانی حضور داشته و آشنایی بسیار خوبی	آشنایی با خانه‌ها و منازل مسئولان

نشانیگر	نکات کلیدی	کدگذاری باز (مفاهیم)
	در حوزه عمرانی و زیرساختی کشور دارند. جالب اینجاست که بسیاری از خانه‌ها و منازل مسئولان نیز توسط اتباع افغانی ساخته شده است که نشانی دقیق منازل آنان را دارند. همچنین به تأسیسات و مراکز دولتی کشور آشنایی داشته و نوع ساخت و محل‌های ورود و خروج ساختمان‌ها را به خوبی می‌دانند. این امر می‌تواند مشکل بزرگی دست‌کم در مواقع بحران به وجود آورد	
PB26	در حوزه اقتصادی با رفتن اتباع افغانی از استان زمینه‌ای برای اشتغال فراهم می‌شود. شاید بعضی از دیدگاه‌ها بر این نکته متمرکز باشند که	اشتغال فرصت‌های شغلی
PB27	افغانه فقط در مشاغل سخت به‌کارگیری می‌شوند ولی واقعیت این است که در حال حاضر این‌گونه نیست. مشاغل افغانه از نوع مشاغلی که برای	مشاغل غیرقانونی و غیرمجاز (نانوایی‌ها، میوه-فروشی‌ها و...)
PB28	اتباع بیگانه تعریف شده عدول کرده و بسیاری از مشاغل، که در نظر ما	افزایش نرخ بیکاری
PB29	غیرقانونی و غیرمجاز شناخته شده است مثل نانوایی‌ها، میوه‌فروشی‌ها، شیرینی‌پزی‌ها و... در تحت اختیار افغانه است. این امر هم به بیکاری	تأثیر منفی بر اقتصاد استان و ایران
PB30	شهروند ایرانی منجر شده و هم اقتصاد را تحت تأثیر قرار داده‌است. ضمن این‌که حضور این اتباع در ضایعات‌فروشی‌ها، که شاید تا به حال	تغییر فرهنگ کار
PB31	چندان بدان توجه نشده، قابل توجه است. فقط گردش مالی یک ماه یکی از اتباع افغانی شاغل در ضایعات‌فروشی در پایان سال ۹۰ بیش از یک میلیارد تومان بوده است که قابل توجه می‌باشد. به‌طور کلی اتباع افغانی بر حوزه اقتصاد و اشتغال کشور تأثیر داشته‌اند و اگر روزی بخواهند در این مشاغل فعالیت نکنند به دلیل نیاز کشور به حضور ایشان در این‌گونه مشاغل مشکلاتی در حوزه اقتصادی کشور به وجود خواهد آورد زیرا برای این مشکل تدبیری دیده نشده است	تأثیرگذاری منفی اتباع افغانی بر مشاغل و بازار کار
PB32	طبق برخی از گزارش‌ها و اخبار بعضی از مسئولان و کارمندان ادارات به‌واسطه دریافت رشوه با اتباع ارتباط دارند	پرداخت رشوه
PB33	بیشترین ناراضی‌تی از اتباع افغانی در استان یزد در حوزه اجتماعی است.	ناراضی‌تی مردمی
PB34	مهم‌ترین این معضلات عبارتند از: ایجاد مزاحمت برای دانش‌آموزان	ایجاد مزاحمت
PB35	ایرانی، تهیه و توزیع مواد مخدر در محله‌ها و ظهور پدیده حاشیه‌نشینی در محله‌هایی چون حسن‌آباد، اکرمیه و محمودیه در شهر یزد	تهیه و توزیع مواد مخدر
PB36	از آنجایی که ورودی مرزهای کشور چندان کنترل نمی‌شود گاهی اتباع افغانی که تا مرز همراهی می‌شوند و به عنوان مثال در مرز دوغارون	زیر سؤال بردن تمامیت ارضی ایران
PB37	تحويل داده می‌شوند در مدت کمتر از ۴۸ ساعت بعد در استان یزد مشاهده می‌شوند. این وضعیت ناپهنجار علاوه بر تحمیل هزینه منجر به	تحمیل هزینه بر اقتصاد کشور
	دلسردی مسئولانی که در حوزه اقدام کار می‌کنند شده است	

پژوهشنامه جغرافیای انتظامی (سال پنجم، شماره هجدهم، تابستان ۱۳۹۶)

پس از تجزیه و تحلیل داده‌های ناشی از مصاحبه B حضور طولانی مدت اتباع با خانواده در استان و کشور دارای بیشترین ضریب تأثیرگذاری در حوزه امنیت اجتماعی بوده و در حوزه فرهنگی هیچ شاخصی که بتواند بر امنیت فرهنگی اثرگذار باشد احصاء نشد. تأثیر منفی بر اقتصاد (مشاغل، بازار کار و...) استان و کشور، قاچاق و ورود غیرمجاز اتباع افغانی از مرزها و سپس ورود به استان یزد و استان‌های همجوار و زیر سؤال بردن تمامیت ارضی کشور، مظلوم‌نمایی اتباع افغانی و استفاده ابزاری رسانه‌های بیگانه برای بهره‌برداری علیه نظام جمهوری اسلامی ایران، حضور سازمان cia و mi6 در افغانستان و متصوربودن جاسوسی اتباع افغانی در ایران شاخص‌هایی بودند که در حوزه امنیت اقتصادی و امنیت سیاسی - امنیتی نیز بیشترین بسامد و فراوانی را به خود اختصاص داده‌اند.

جدول (۷): ظهور مقوله‌ها از مفاهیم و نکات کلیدی انتزاع شده از مصاحبه مورد B

پیامدهای اجتماعی	
۱.	دسترسی غیرمجاز اتباع به وسایل حمل و نقل (موتورسیکلت، خودرو) PB4
۲.	حضور طولانی مدت اتباع با خانواده در استان و کشور PB13-PB18
۳.	ایجاد مزاحمت PB34
۴.	تهیه و توزیع مواد مخدر PB35
پیامدهای فرهنگی	
پیامدهای اقتصادی	
۱.	تأثیر منفی بر اقتصاد (مشاغل، بازار کار و...) استان و کشور PB29-PB31-PB37
پیامدهای سیاسی - امنیتی	
۱.	قاچاق و ورود غیرمجاز اتباع افغانی از مرزها و سپس ورود به استان یزد و استان‌های همجوار و زیر سؤال بردن تمامیت ارضی کشور PB10-PB36
۲.	ایجاد ناامنی و مشکلات امنیتی در استان و کشور PB7-PB8-PB23PB1-PB5-
۳.	ارتباط اتباع افغانی ساکن در استان با استان‌های همجوار و پایتخت PB6
۴.	مظلوم‌نمایی اتباع افغانی و استفاده ابزاری رسانه‌های بیگانه برای بهره‌برداری علیه نظام جمهوری اسلامی ایران PB3-PB9
۵.	ارتباط اتباع استان با وهابیون و تأثیرپذیری آنها از جریان‌های تکفیری PB11
۶.	همکاری برخی از اتباع افغانی با گروه‌های تکفیری در کشورهای سوریه و عراق PB12
۷.	جعل مدارک شناسایی PB14
۸.	حضور سازمان cia و mi6 در افغانستان و متصوربودن جاسوسی اتباع افغانی در ایران PB16-PB17
۹.	مشارکت اتباع افغانی در حمل و توزیع مواد مخدر PB19
۱۰.	قاچاق اسلحه PB20
۱۱.	آشنایی اتباع با کویر برای تردد PB22
۱۲.	آشنایی اتباع افغانی از خانه‌ها و منازل مسئولان PB25
۱۳.	پرداخت رشوه به منظور جعل مدرک، گرفتن تابعیت و دریافت مجوزهای دائمی و موقت در ایران PB32

نتایج مصاحبه سوم (C)

جدول (۸): نکات کلیدی و کدگذاری باز داده‌ها مصاحبه مورد C

نشانهگر	نکات کلیدی	کدگذاری باز (مفاهیم)
PC1	بعد از جنگ شوری سابق با افغانستان مهاجرت عده زیادی از اتباع افغانی به ایران	مهاجرت زیاد
PC2	آغاز شد که جمعیتی بالغ بر ۳ میلیون نفر افغانی که معمولاً سنی مذهب و وابسته به تفکر سلفی‌گری بودند در ایران حضور یافتند	مهاجران افغانی‌های عمدتاً سنی مذهب و دارای تفکرات سلفی‌گری
PC3	ارتکاب جرایم خشن (قتل)	
PC4	شاخص‌های وضع امنیتی کشور را تحت‌الشعاع قرار داده‌اند مثل قتل، سرقت	سرقت مسلحانه
PC5	مسلحانه، حمل مواد مخدر، قاچاق انسان، تعرضات، ازدواج با اتباع ایرانی که تبعات	حمل مواد مخدر
PC6	بعدی را به همراه خواهد داشت	قاچاق انسان
PC7	ازدواج با اتباع ایرانی	
PC8	اتباع افغانی یا برای درمان پزشکی و یا در پوشش کار برای مأموریت می‌آیند. برای مثال، ملا عمر -عضو گروه طالبان سابق- کارگری در اصفهان بود و بخشی از زندگی‌اش در یزد بوده است. باتوجه به نظام تجمعی افغانه و تأثیر پذیری از جماعت ملاها و ارتباط تنگاتنگ با آنان در عمل ملاها به کار اشتغال ندارند. برای مثال مولوی‌ها در یزد کار نمی‌کنند. همه کار می‌کنند تا مولوی‌ها خود را تغذیه نمایند. بر اساس برداشت‌های ویژه اهل تسنن، افغانه روحیات و افکار خود را همسان سازی می‌کنند. درست است که در افغانستان نیستند ولی این ملا از پول کارگران تغذیه می‌شود و این فرد نقش خود را ایفاء می‌کند به‌ویژه این که در ابعاد مختلف زندگی ما وارد شده‌اند از کوره‌های آجرپزی‌ها، گلخانه‌ها گرفته تا ضایعات فروشی، که ضرورت دارد محله محله بروند و مراجعه کنند، در تک‌تک روستاهای ما مثل ده‌بالا، طلرجان و... جمعیت قابل توجهی از افغانه حضور دارند که با مشغول کار هستند و یا مشغول شناسایی و جاسوسی. کافی است تعداد محدودی جاسوس داشته باشند تا همه اطلاعات را جمع‌آوری کنند. به‌طور طبیعی اتباع همه کشورها در کشور مقصد به-عنوان ابزار و وسیله جمع‌آوری اطلاعات استفاده می‌شوند	جاسوسی اتباع افغانی
PC9	افغانه شناسایی خوبی انجام داده‌اند. اگر تحت تأثیر تفکرات تندگرایانه سلفی‌گری، تأثیرپذیری افغانه از تفکرات تکفیری و... قرار گیرند قطعاً امنیت استان و کشور را به خطر می‌اندازند. لازم نیست	سلفی - تکفیری
PC10	که همه آنها درگیر شوند. کافی است ۵۰ نفر از آنان این تفکرات را داشته باشند تا با به خطر افتادن امنیت استان مسلح شدن امنیت استان را برهم بزنند. به‌عنوان مصداق اگر یک مورد سرقت مسلحانه با ۲ نفر انجام شود ببینید چقدر جامعه را ملتهب می‌کند. حالا نه این	و کشور
PC11	۱۰۰ هزار نفر اتباع افغانی که در استان حضور دارند بلکه ۵۰ نفر با آن تفکر می‌توانند امنیت استان را به خطر بیندازند. فرض کنید درصد باشند ۲ گردان فراهم کنند. از آنجا که این افراد سختی دیده‌اند با اندک غذا زندگی می‌کنند، در هر مکانی می‌خوابند یا کار می‌کنند، فیزیک بدن آنها گرم، سرما و... را تحمل می‌کند. مگر در عراق چند نفر بوده‌اند که توانسته‌اند این مسائل را به وجود آورند	حضور ۱۰۰ هزار نفر اتباع افغان در استان یزد
PC12	این اتباع علاوه بر منابع فیزیکی منابع انسانی را نیز شناسایی کرده‌اند. به‌راحتی	آشنایی اتباع افغان به فرماندهان نظامی را می‌شناسند، به طور مثال با حذف فیزیکی تعدادی از مسئولان زیرساخت‌ها، منابع فیزیکی و

پژوهشنامه جغرافیای انتظامی (سال پنجم، شماره هجدهم، تابستان ۱۳۹۶)

نشانهگر	نکات کلیدی	کدگذاری باز(مفاهیم)
	در یک زمان می‌توانند به راحتی بر امنیت استان و کشور تأثیر بگذارند	انسانی
PC13	متأسفانه جمعیت این اتباع زیاد شده و در حال حاضر به صورت مجاز و غیرمجاز در افزایش اتباع مجاز و غیرمجاز	
PC14	استان حضور دارند. با توجه به حضور ۳۰ ساله این افراد در استان یزد فرزندان این تغییر شباهت ظاهری افراد دیگر شباهت ظاهری به افغانه ندارند ولی تفکرات آنها را دارند. مثلاً در مدارس	فرزندان اتباع افغانی
PC15	ما پرسش‌هایی مطرح می‌کنند که جای نگرانی دارد. در هر کشوری ورود غیرمجاز اتباع به عنوان جرم محسوب می‌شود ولی در کشور ما به راحتی از کنار این مسائل می‌گذرند	عادی شدن حضور اتباع افغانی در ایران
PC16	حضور اتباع افغانی باعث اشغال قابل توجهی در مشاغل استان شده است	اشغال فرصت‌های شغلی
PC17	افغانه قبلاً در مشاغل سخت چون کارگری در کوره‌های آجرپزی، بنایی و... مشغول بودند ولی در حال حاضر متأسفانه به حدی رشد کرده‌اند که شهربانی‌ها توسط این اتباع اداره می‌شود. گلخانه‌های ما توسط اتباع افغانی اداره می‌شود و گاهی مشاهده شده که گلخانه‌ها را اجاره می‌کنند و خود محصولات و میوه را تولید می‌کنند یا در ضایعات‌فروشی‌ها وارد می‌شوند که گردش مالی بالا از تبعات آن است حتی در بخش های فنی هم وارد شده‌اند و کم کم به مشاغل ممنوع نیز وارد می‌شوند	حضور اتباع افغانی در بیشتر مشاغل و مشاغل غیر مجاز
PC18	اتباع افغانی با مهاجرت خود به کشور ایران باعث انتقال هویت شده و تأثیرگذاری از طریق آن می‌شوند. این افراد در هنگام ازدواج از طریق مراسم‌ها، نوع برخورد، نوع بهداشت و... درصدی از تأثیرگذاری را در فرهنگ ایران اعمال می‌کنند	تأثیرگذاری اتباع افغانی بر فرهنگ استان و کشور

پس از استخراج نتایج مصاحبه C مشخص شد که اثرگذاری حضور اتباع افغانی در حوزه سیاسی- امنیتی بیشتر ملموس بوده بدین طریق که سرقت مسلحانه، قاچاق انسان و افزایش شباهت ظاهری با اتباع ایرانی و ایجاد مشکلات امنیتی و قضایی با طول موج‌هایی یکسان اثرگذارترین شاخص‌ها در این حوزه بوده‌اند.

جدول (۹): ظهور مقوله‌ها از مفاهیم و نکات کلیدی انتزاع شده از مصاحبه مورد C

❖	پیامدهای اجتماعی
❖	پیامدهای فرهنگی
❖	پیامدهای اقتصادی
❖	پیامدهای سیاسی- امنیتی
۱.	سرقت مسلحانه PC4
۲.	قاچاق انسان PC6
۳.	افزایش شباهت ظاهری با اتباع ایرانی و ایجاد مشکلات امنیتی و قضایی PC14

نتایج مصاحبه مورد چهارم: (مصاحبه مورد D)

جدول (۱۰): نکات کلیدی و کدگذاری باز داده‌ها مصاحبه مورد D

نشانهگر	نکات کلیدی	کدگذاری باز(مفاهیم)
---------	------------	---------------------

PD1	موردی که در اداره بهزیستی در خصوص اتباع بیگانه سر و کار داشته‌اند عبارتند از: یک وضعیت فقر این اتباع که تأثیر منفی بر جامعه دارد، اسکان، زندگی، از نظر بهداشتی و .. تأثیرات منفی حضور اتباع از هر نظر گرفتار هستند. شهروند کسی است که در شهر ما زندگی می‌کند، کسی که افغانی بر فرهنگ و سلامت در محیط ما زندگی می‌کند تأثیر مثبت و منفی می‌گذارد. خلاصه این افراد کسانی هستند که در زندگی ما حضور دارند و تأثیر گذار می‌باشند
PD2	یکی دیگر از معضلات حضور اتباع بیگانه در استان یزد که از مهم‌ترین معضلات موجود می‌باشد، ازدواج مردان افغانی با زنان ایرانی است و آمار آن نیز کم
PD3	افزایش ازدواج غیرقانونی مردان افغانی با زنان ایرانی
PD4	نمی‌باشد که در پس از ازدواج اقدام به رها نمودن همسر و فرزندان خود می‌نمایند
PD5	که این امر نیز باعث مشکلات زیادی گردیده است. از جمله عدم مشخص شدن هویت و تابعیت فرزندان، عدم گرفتن شناسنامه و ...
	رها نمودن زنان و فرزندان ایرانی
	به وجود آمدن فرزندان بدون هویت
	تکدی گری کودکان افغانی می‌باشند

از منظر مصاحبه‌شونده D بیشترین پیامدهای حضور اتباع افغانی در بعد اجتماعی بوده که در این حوزه تأثیرات منفی حضور اتباع افغانی بر فرهنگ و سلامت جامعه و تکدی‌گری کودکان افغانی در استان بیشترین تأثیر را در کاهش ضریب امنیت اجتماعی داشته است.

جدول (۱۱): ظهور مقوله‌ها از مفاهیم و نکات کلیدی انتزاع شده از مصاحبه مورد D

پیامدهای اجتماعی
۱. تأثیرات منفی حضور اتباع افغانی بر فرهنگ و سلامت جامعه PD1
۲. تکدی‌گری کودکان افغانی در استان PD5
پیامدهای فرهنگی
پیامدهای اقتصادی
پیامدهای سیاسی-امنیتی

پژوهشنامه جغرافیای انتظامی (سال پنجم، شماره هجدهم، تابستان ۱۳۹۶)

نتایج مصاحبه پنجم: (مصاحبه مورد E)

جدول (۱۲): نکات کلیدی و کدگذاری باز داده‌های مصاحبه مورد E

نشانگر	نکات کلیدی	کدگذاری باز (مفاهیم)
PE1	مشکل عمده در شهر یزد این است که تعداد زیادی از اتباع افغانی در بین پراکندگی اتباع افغانی در جمعیت ایرانی پراکنده شده‌اند ولی تعداد قابل توجهی از افغانی‌ها در جمعیت ایرانی	افغانی در جمعیت ایرانی
PE2	بافت‌های قدیمی شهر یزد اسکان یافته‌اند. بیشتر افغانی‌ها به دلیل ورود اسکان اتباع در بافت‌های قدیمی	اسکان اتباع در بافت‌های قدیمی
PE3	غیرمجاز به کشور هویت و نشانی خود را اعلام نمی‌کنند	افزایش اتباع غیرمجاز
PE4	مراقبت‌های بهداشتی و درمانی اتباع افغانی ساکن در مهمانشهرها توسط بهداشتسراها و خارج از مهمانشهرها در تمامی مراکز بهداشتی و درمانی به صورت رایگان انجام می‌شود. این اقدامات عبارتند از: مراقبت تنظیم خانواده، مراقبت زنان باردار، مراقبت کودکان زیر ۸ سال، واکسیناسیون، ویزیت بیماران، بیماریابی، ارایه داروهای مورد نیاز (۴۹ قلم دارو)، استفاده افغانی‌ها از خدمات سرشماری، تشکیل پرونده خانوار. در سال ۱۳۹۰ تلقیح و تزریق ۳۰۳۹۴ بهداشت و درمان دوز واکسن به کودکان زیر ۶ سال اتباع افغانی (۶،۵٪ کل واکسن استان) انجام شده است. طی بهار سال ۱۳۹۱، ۴۱۸۳ خانوار افغانی و مهاجر به صورت خانه‌به‌خانه بررسی و ۶۲۴۹ دوز قطره خوراکی فلج اطفال به کودکان زیر ۵ سال خورانده شد	استفاده افغانی‌ها از خدمات بهداشتی و درمانی
PE5	شیوع بالای بیماری‌های عفونی نظیر وبا و بیماری‌های انگلی روده‌ای، سل، انتقال بیماری‌های واگیردار و به تب‌های خونی‌ریزی‌دهنده، پدیکلوز، مالاریا و سرخک در کشور افغانستان و خطر افتادن سلامت مردم استان تردد مداوم جمعیت افغانه (رفت و آمدهای غیرمجاز و مکرر)، سکونت در منازل قدیمی متروکه، باورهای غلط و فقر فرهنگی و تماس‌های نزدیک با جمعیت بومی از جمله عوامل زمینه‌ساز مشکلات سلامتی و بهداشتی در استان می‌باشد. بیماری سل قبل از ورود افغانه به استان یزد از شیوع ورود غیرمجاز اتباع از مرزها و بسیار کمی برخوردار بود (در سال ۱۳۶۲ تعداد بیماران مسلول استان یزد زیر سؤال بردن تمامیت ارضی ۳ نفر بوده ولی از آن سال به بعد با توجه به مهاجرت شدید افغانه به استان ایران هر سال شیوع سل در استان بیشتر شد). در سال ۱۳۹۰ تعداد بیماران مسلول ایرانی ۷۰ نفر و مسلول افغانی ۴۶ نفر بوده است. بین ۳۰ تا ۵۰٪ بیماران مسلول که در استان درمان می‌شود از اتباع افغانستان می‌باشند	خطر افتادن سلامت مردم استان
PE6	نیود حمام عمومی مناسب و بهداشتی در اردوگاه و پایین‌بودن سطح پایین‌بودن سطح بهداشت فردی بهداشت فردی عمومی مهاجران افغانی	مهاجران افغانی
PE7	اشتغال در ضایعات‌فروشی‌ها در شهر و حاشیه شهرها که به دلیل رعایت - اشتغال در حاشیه شهرها	اشتغال در حاشیه شهرها
PE8	نکردن مسائل بهداشتی نارضایتی شدید ساکنان مجاور را در پی داشته رعایت نکردن مسائل بهداشتی و است	مسائل بهداشتی و نارضایتی مردمی
PE9	ایجاد پدیده حاشیه‌نشینی	ایجاد پدیده حاشیه‌نشینی
PE10	قرارگرفتن محل اردوگاه در مجاورت شهر و ایجاد مشکلات بهداشتی و امنیتی	ایجاد مشکلات بهداشتی و امنیتی
PE11	تراکم بالا و اسکان جمعیت در خانه‌های با مساحت کم و غیر بهداشتی	تراکم زیاد افغانه در خانه‌های با مساحت کم و غیر بهداشتی
PE12		

نشانهگر	نکات کلیدی	کدگذاری باز(مفاهیم)
PE13	در حال حاضر تعداد قابل توجهی از واحدهای کشت گلخانه‌ای به صورت اشغال فرصت‌های شغلی	
PE14	استیجاری در اختیار افغانه قرارداد و این افراد به لحاظ نداشتن آگاهی حضور اتباع افغانی در مشاغل کافی و همچنین سود بیشتر از سموم کشاورزی غیرمجاز و غیراستاندارد غیرمجاز استفاده می‌کنند. باتوجه به این که برداشت محصولات گلخانه‌ای نظیر خیار سبز، گوجه‌فرنگی و... توسط این افراد انجام می‌شود و باتوجه به شیوع بیماری‌های انگلی در این افراد و از طرفی مصرف این میوه‌ها به صورت شسته‌نشده و ضدعفونی‌نشده در بخشی از جامعه نظیر کارگران میدان‌های انتقال بیماری‌های واگیردار به- تره‌بار، رانندگان حمل میوه، کارگران میوه‌فروشی‌ها و غیره مشکلات دلیل اشتغال اتباع افغان در مرتبط را به وجود خواهد آورد. در واحدهای پرورش دام شیری، که عموماً واحد تولیدی اتباع افغان در شیردوشی و حمل شیر فعالیت دارند، انتقال بیماری‌های انگلی روده‌ای و افزایش بار میکروبی شیر به دلیل رعایت‌نکردن بهداشت فردی حائز اهمیت خواهد بود	

از منظر مصاحبه‌شونده E بیشترین میزان اثرگذاری اتباع افغانی در بعد اجتماعی بوده به گونه‌ای که پراکندگی اتباع و اسکان در بافت‌های قدیمی شهر در رتبه نخست و رعایت‌نکردن مسائل بهداشتی و نارضایتی مردمی و ایجاد پدیده حاشیه‌نشینی به ترتیب در رتبه‌های دوم و سوم قرار گرفته‌اند. در حوزه فرهنگی و سیاسی- امنیتی نیز به شاخص‌های خاصی اشاره نشده و تنها در بعد اقتصادی استفاده افغانی‌ها از خدمات بهداشت و درمان و تحمیل هزینه‌بر اقتصاد استان و کشور دارای بیشترین ضریب اثرگذاری بوده است.

جدول (۱۳): ظهور مقوله‌ها از مفاهیم و نکات کلیدی انتزاع شده از مصاحبه مورد E

❖ پیامدهای اجتماعی	
۱.	پراکندگی اتباع و اسکان در بافت‌های قدیمی شهر PE1-PE2
۲.	رعایت‌نکردن مسائل بهداشتی و نارضایتی مردمی PE9
۳.	ایجاد پدیده حاشیه‌نشینی PE10
❖ پیامدهای فرهنگی	
❖ پیامدهای اقتصادی	
۱.	استفاده افغانی‌ها از خدمات بهداشت و درمان و تحمیل هزینه‌بر اقتصاد استان و کشور PE4
❖ پیامدهای سیاسی- امنیتی	

پژوهشنامه جغرافیای انتظامی (سال پنجم، شماره هجدهم، تابستان ۱۳۹۶)

نتایج مصاحبه ششم: (مصاحبه مورد F)

جدول (۱۴): نکات کلیدی و کدگذاری باز داده‌های مصاحبه مورد F

نشانگر	نکات کلیدی	کدگذاری باز (مفاهیم)
PF1	واقعیت امر این است که مسئولان کشور ما هنوز به این نتیجه نرسیده‌اند که اتباع برای کشور ما مضر بوده و عوارض دارند. پیامدهای منفی حضور اتباع بیشتر از پیامدهای مثبت آن است	تأثیرات منفی حضور اتباع افغانی در استان و کشور
PF2	اتباع با این که از نظر تعداد کم هستند ولی بر فرهنگ ما تأثیر گذاشته و آن تأثیرگذاری اتباع افغانی بر را دچار مشکل می‌کنند.	فرهنگ استان و کشور
PF3	تعداد اتباع در استان بسیار مهم است به طوری که از هر ۱۰ نفر ایرانی ۱ نفر افغانی است. لذا با مسلح کردن ۵۰ نفر از اتباع نامنی در شهر بیداد خواهد کرد	افزایش حضور اتباع
PF4	متأسفانه نگرانی که افراد اجتماع و بدنه جامعه دارند نمایندگان مجلس ندارند. در حال حاضر نمایندگان ما احساس نامنی نمی‌کنند چون از مردم جدا هستند. مردم بیشتر دنبال مشکلات اقتصادی خود هستند. در حال حاضر در بیشتر محله‌ها نوشته‌اند حضور افغانی در این محله ممنوع است. این‌ها واقعیت‌های شهر ماست. الآن احساس نامنی در تمامی محله‌ها وجود دارد ولی نمایندگان به این موضوع توجه ندارند	ایجاد ترس و احساس نامنی از حضور افغانه در بین افراد جامعه
PF5	مطمئن باشید اگر خدای نکرده به وضع عراق و سوریه دچار شویم دیگر نمی‌توان وضعیت را کنترل کرد. قوانین تابعیت ما حدود ۸۰ یا ۹۰ سال پیش تدوین شده است. چرا کسی دنبال اصلاح این قوانین نیست؟ چرا نمایندگان پیگیر این موضوع نیستند؟ بعد از انقلاب قوانینی که مغایر با شرع بود تغییر کرد ولی قوانینی که مغایر با امنیت کشور بود تغییر نکرد	تغییر نکردن قوانین تابعیت و سوءاستفاده اتباع افغانی
PF6	در سال ۱۳۸۵ قانون تعیین تکلیف ازدواج زنان ایرانی با مردان خارجی در مجلس شورای اسلامی تصویب شد که البته بر مبنای احساس دلسوزی ازدواج افغانی با زنان وضع شده است. همین قانون بسیاری از اتباع خارجی را ترغیب کرده که ایرانی ازدواج کند تا یک روز مشکل‌شان حل شود	
PF7	اگر یک نفر تبعه خارجی غیرمجاز در یک کشور خارجی دستگیر شود مجازات آن حبس است اما در کشور ما حکمی که صادر می‌شود برای دیگر افزایش اتباع افغانی تبعه خارجی تنبه و تنبیه نمی‌آورد. خیلی از قضات ما در این موضوع وارد غیرمجاز در استان و کشور نمی‌شوند چون بر مبنای قوانین موجود حکم صادر می‌کنند	

نتایج حاصل شده از مصاحبه‌شونده F نشانگر بیشترین اثرپذیری حوزه اجتماعی به

شرح زیر بوده است:

ایجاد ترس و احساس نامنی از حضور افغانه در بین افراد جامعه، تغییر نکردن قوانین تابعیت و سوءاستفاده اتباع افغانی.

جدول (۱۵): ظهور مقوله‌ها از مفاهیم و نکات کلیدی انتزاع شده از مصاحبه مورد F

پیامدهای اجتماعی
۱. ایجاد ترس و احساس ناامنی از حضور افغانه در بین افراد جامعه PF4
۲. تغییر نکردن قوانین تابعیت و سوءاستفاده اتباع افغانی PF5
پیامدهای فرهنگی
پیامدهای اقتصادی
پیامدهای سیاسی-امنیتی

مصاحبه مورد هفتم: (مصاحبه مورد G)

جدول (۱۶): نکات کلیدی و کدگذاری مصاحبه مورد G

نشانهگر	نکات کلیدی	کدگذاری باز (مفاهیم)
PG1	سازمان‌های امنیتی چندان این اتباع را کنترل نمی‌کنند. هیچ کشور در دنیا وجود ندارد که به‌سادگی کشور ما اتباع بیگانه به‌ویژه افغانه را در کشورش بپذیرد تا هر کاری که می‌خواهند انجام دهند	افزایش اتباع افغانی مجاز و غیرمجاز
PG2	اتباع در بازار کار به‌ویژه ضایعات کاملاً ورود کرده‌اند و درآمد زیادی نیز کسب می‌کنند	اشغال فرصت‌های شغلی
PG3	اتباع افغانی و پاکستانی در ایران جاسوسی می‌کنند	جاسوسی اتباع افغانی
PG4	افغانی‌ها موجب تنگی عرصه برای کارگر ایرانی شده است	اشغال فرصت‌های شغلی
PG5	آشنایی با فرهنگ و لهجه شهروندان یزدی	شباهت ظاهری
PG6	آشنایی با زیرساخت‌ها، ساختمان‌های حساس، محله‌ها و...	آشنایی اتباع افغانی از زیرساخت‌ها و...
PG7	حضور افغانی‌ها در مدرسه‌های دولتی استان باعث نارضایتی شدید مردمی شده است	نارضایتی مردمی
PG8	دستگیر شدن تعدادی از اتباع افغانی که سلفی‌گری را تبلیغ می‌کردند	تفکرات افراطی مذهبی

جدول (۱۷): شکل‌گیری مفاهیم از کدهای مصاحبه مورد G

ردیف	مفاهیم	نشانهگر کدها
۱	افزایش اتباع افغانی مجاز و غیرمجاز در استان و کشور	PG1
۲	اشغال فرصت‌های شغلی	PG4-PG2
۳	جاسوسی اتباع افغانی	PG3
۴	شباهت ظاهری با اتباع ایرانی	PG5
۵	آشنایی اتباع افغانی از زیرساخت‌ها و...	PG6
۶	نارضایتی مردمی نسبت به حضور افغانی‌ها در مدرسه‌های دولتی	PG7
۷	تفکرات افراطی مذهبی وابسته به طالبان و سلفی‌گری	PG8

نتیجه‌گیری

پس از تجزیه و تحلیل نتایج مصاحبه آخرین نمونه آماری و با مشاهده جدول‌های «ظهور مقوله‌ها از مفاهیم» مشخص می‌شود که از مصاحبه هفتم (G) هیچ مفهوم جدیدی به این مجموعه اضافه نشده است. لذا، می‌توان ادعا کرد که پژوهش جاری به مرحله اشباع رسیده است. جدول شماره (۱۸) نمایی کلی از مقوله‌ها و مفاهیم حاصل از ۷ مصاحبه یادشده می‌باشد.

جدول (۱۸): نمایی کلی از مقوله‌ها و مفاهیم حاصل از ۷ مصاحبه

۱. پیامدهای اجتماعی ناشی از حضور اتباع افغانی	
۱.	افزایش حضور اتباع مجاز و غیرمجاز افغانی در استان یزد؛
۲.	تغییر بافت جمعیتی شهر یزد؛
۳.	سرقت اموال مردم؛
۴.	جرایم خشن مانند قتل، درگیری، نزاع و...؛
۵.	نارضایتی مردمی نسبت به حضور دانش‌آموزان افغانی در مدرسه‌های دولتی؛
۶.	ازدواج اتباع افغانی با زنان ایرانی و در نتیجه تولد فرزندان بی‌هویت و رهاکردن آنها؛
۷.	افزایش انتقال بیماری‌های واگیردار و به‌خطر انداختن سلامت جامعه؛
۸.	دسترسی غیرمجاز اتباع به وسایل حمل‌ونقل (موتورسیکلت، خودرو)؛
۹.	حضور طولانی مدت اتباع با خانواده در استان و کشور؛
۱۰.	ایجاد مزاحمت؛
۱۱.	تهیه و توزیع موادمخدر؛
۱۲.	تأثیرات منفی حضور اتباع افغانی بر فرهنگ و سلامت جامعه؛
۱۳.	تکدی‌گری کودکان افغانی در استان؛
۱۴.	پراکندگی اتباع و اسکان در بافت‌های قدیمی شهر؛
۱۵.	رعایت نکردن مسائل بهداشتی و نارضایتی مردمی؛
۱۶.	ایجاد پدیده حاشیه‌نشینی؛
۱۷.	ایجاد ترس و احساس ناامنی از حضور افغانه در بین افراد جامعه؛
۱۸.	عدم تغییر قوانین تابعیت و سوءاستفاده اتباع افغانی.
۲. پیامدهای فرهنگی ناشی از حضور اتباع افغانی	
۱۹.	فساد اخلاقی و انحرافات جنسی اتباع افغانی؛
۲۰.	اختلافات فرهنگی، تغییر فرهنگ کار در استان و کشور؛
۲۱.	افزایش جمعیت اهل تسنن استان و کشور؛
۲۲.	تفکرات افراطی مذهبی وابسته به طالبان و سلفیت‌گری؛
۲۳.	ازدواج زنان ایرانی با افغانی‌ها و ایجاد بحران هویت در زنان.
۳. پیامدهای اقتصادی ناشی از حضور اتباع افغانی	
۲۴.	اشغال فرصت‌های شغلی به واسطه ارزان بودن کارگران افغانی؛
۲۵.	افزایش هزینه‌های درمانی و بهداشتی استان؛

۲۶. افزایش نرخ بیکاری؛

۲۷. حضور اتباع افغانی در مشاغل غیرمجاز (نانوایی‌ها، میوه‌فروشی‌ها و...)

۲۸. تأثیر منفی بر اقتصاد (مشاغل، بازار کار و...) استان و کشور؛

۲۹. استفاده افغانی‌ها از خدمات بهداشت و درمان و تحمیل هزینه‌بر اقتصاد استان و کشور.

۴. پیامدهای سیاسی - امنیتی ناشی از حضور اتباع افغانی

۳۰. آشنایی اتباع افغانی با زیرساخت‌ها و منابع انرژی و تهدیدی برای امنیت استان و کشور؛

۳۱. دفاع برخی از افغانه از مواضع کشورهای عربی؛

۳۲. معضلات اجتماعی، سیاسی و امنیتی اتباع برای کشور در آینده؛

۳۳. قاچاق و ورود غیرمجاز اتباع افغانی از مرزها و سپس ورود به استان یزد و استان‌های همجوار و زیر سؤال بردن تمامیت ارضی کشور؛

۳۴. ایجاد ناامنی و مشکلات امنیتی در استان و کشور؛

۳۵. ارتباط اتباع افغانی ساکن در استان با استان‌های همجوار و پایتخت؛

۳۶. مظلوم‌نمایی اتباع افغانی و استفاده ابزاری رسانه‌های بیگانه به منظور بهره‌برداری علیه نظام جمهوری اسلامی ایران؛

۳۷. ارتباط اتباع استان با وهابیون و تأثیر پذیری آنها از جریان‌های تکفیری؛

۳۸. همکاری برخی از اتباع افغانی با گروه‌های تکفیری در کشورهای سوریه و عراق؛

۳۹. جعل مدارک شناسایی؛

۴۰. حضور سازمان CIA و MI6 در افغانستان و متصور بودن جاسوسی اتباع افغانی در ایران؛

۴۱. مشارکت اتباع افغانی در حمل و توزیع موادمخدر؛

۴۲. قاچاق اسلحه؛

۴۳. آشنایی اتباع با کویر برای تردد؛

۴۴. آشنایی اتباع افغانی از خانه‌های مسئولان؛

۴۵. پرداخت رشوه برای جعل مدرک، گرفتن تابعیت و دریافت مجوزهای دائمی و موقت در ایران؛

۴۶. سرقت مسلحانه؛

۴۷. قاچاق انسان؛

۴۸. افزایش شباهت ظاهری با اتباع ایرانی و ایجاد مشکلات امنیتی و قضایی.

در نهایت مدل مفهومی پژوهش به صورت جامع در نمودار شماره (۱) ترسیم شده است. بنابراین، چون نوشتار حاضر صرفاً به دنبال شناسایی پیامدهای حضور اتباع افغانی است ارایه راهکارها و پیشنهادها پژوهشی دیگر را می‌طلبد. بنابراین، مطابق با آنچه که گفته شد حضور مهاجران در استان یزد پیامدهای بی‌شماری در تمامی عرصه‌ها دارد که نیازمند توجه بیشتر به این مقوله در سطوح استانی و محلی است. افغان‌ها همسایه جمهوری اسلامی و بخشی از حوزه تمدنی ایرانی-اسلامی هستند. نگاه صرفاً پلیسی و منفی نسبت به حضور آنها نگاهی علمی و بر پایه مبانی اسلامی نیست بلکه شباهت‌ها و نزدیکی فرهنگی و زبانی باعث شده تا این جمعیت هم دارای فرصت‌ها و هم دارای تهدیدهایی برای جمهوری اسلامی باشند. با اجرای برنامه‌ریزی‌های راهبردی می‌توان



پژوهشنامه جغرافیای انتظامی (سال پنجم، شماره هجدهم، تابستان ۱۳۹۶)

تهدیدهای ناشی از حضور آنها را در کشور کاهش داد و تهدیدها را به فرصت تبدیل کرد. در نهایت در این پژوهش براساس روش نظریه پردازی داده بنیاد ۴ مقوله و ۴۸ مفهوم ایجاد شد که نمودار زیر موارد را به صورت جامع ارایه می کند.



نمودار(۱): مدل مفهومی پیامدهای امنیتی حضور اتباع افغانی

Archiv

منابع

- احمدی، محمدرضا (۱۳۸۴)، فرهنگ، قدرت و امنیت ملی، نشریه مرئبان، سال پنجم، شماره ۱۶.
- اداره اتباع و امور مهاجرین خارجی استان یزد (۱۳۹۲)، جزوه طرح ساماندهی اتباع بیگانه.
- زرقانی، سیدهادی؛ موسوی، سیده‌زهرا (۱۳۹۱)، مهاجرت بین‌المللی و امنیت ملی، فصلنامه مطالعات راهبردی، سال شانزدهم، شماره ۱، بهار.
- سیدشکری، میرمحمد رضا؛ استادرحیمی، رضا (۱۳۸۶)، پیامدهای ازدواج زنان ایرانی با اتباع بیگانه، گزارشات منتشرشده محدود.
- علی‌پور، عباس (۱۳۹۲)، بررسی حضور اتباع بیگانه افغانی در شهرستان‌های استان تهران و پیامدهای امنیتی ناشی از آن، پروژه معاونت دانش و پژوهش سپاه.
- کریمی موعاری، زهرا (۱۳۸۲)، تأثیر مهاجرین افغانی بر سطح دستمزد و اشتغال در ایران، فصلنامه پژوهش‌های اقتصادی ایران، شماره ۱۸، بهار.
- لهسایی‌زاده، عبدالعلی (۱۳۸۹)، نظریات مهاجرت، تهران: نشر نوید.
- مرکز آمار ایران (۱۳۹۰)، گزیده سرشماری عمومی نفوس و مسکن، تهران.
- اسلامی، علیرضا (۱۳۸۹)، نظریه امنیت امام خمینی (ره) با رویکرد امنیت ملی، رساله دکتری رشته امنیت ملی، تهران: دانشگاه عالی دفاع ملی.
- بزّی، خدارحم (۱۳۸۵)، بررسی آثار و پیامدهای فرهنگی، اقتصادی و اجتماعی حضور مهاجرین افغان در شهر زابل، فصلنامه چشم‌انداز جغرافیایی، سال اول، شماره ۳.
- جواد، رضا (۱۳۸۹)، حضور اتباع بیگانه افغانی در شهرستان ورامین و تأثیر آن بر امنیت شهر تهران، پایان‌نامه کارشناسی‌ارشد، رشته اطلاعات استراتژیک، دانشگاه امام حسین (ع).
- ریاحی، اعظم (۱۳۹۰)، تأثیر حضور مهاجران در وضعیت اجتماعی و اقتصادی زاهدان، فصلنامه گنجینه اسناد، سال بیست و یکم.
- محمودیان، حسین (۱۳۸۴)، مهاجرت افغان‌ها به ایران: تغییر در ویژگی‌های اقتصادی، اجتماعی و جمعیتی و انطباق با جامعه مقصد، نامه انجمن جمعیت‌شناسی، سال دوم، شماره ۴.
- سعادت‌ی جعفرآبادی، حسن؛ افتخاری، افسانه (۱۳۹۲)، پیامدهای حضور اتباع کشور افغانستان بر امنیت اجتماعی استان خراسان جنوبی با استفاده از روش A.H.P و سیستم اطلاعات جغرافیایی (GIS)، همایش ملی خراسان جنوبی، نظم و امنیت، بهار.



- پژوهشنامه جغرافیای انتظامی (سال پنجم، شماره هجدهم، تابستان ۱۳۹۶)
- روشن، علی اصغر؛ سعادت‌تی جعفرآبادی، حسن (۱۳۹۱)، بررسی نقش و کارکرد کنترل مرزهای استان خراسان رضوی با افغانستان و تأثیر آن بر امنیت استان، فصلنامه ژئوپلیتیک، سال هشتم، شماره ۳، پاییز.
 - سراج، علی (۱۳۸۵)، پیامدهای حضور افغان‌ها در استان خراسان رضوی و تأثیر آن بر مسائل اجتماعی، پایان‌نامه کارشناسی ارشد، دانشکده دافوس سپاه پاسداران، تهران.
 - نصیری، معصومه؛ اعظمی، هادی (۱۳۸۶)، نابرابری‌های شهری تهدیدی برای امنیت اجتماعی تهران، فصلنامه ژئوپلیتیک، سال دوم، شماره ۱.
 - مصاحبه با فرد مطلع ۱.
 - مصاحبه با فرد مطلع ۲.
 - مصاحبه با فرد مطلع ۳.
 - مصاحبه با فرد مطلع ۴.
 - مصاحبه با فرد مطلع ۵.
 - مصاحبه با فرد مطلع ۶.
 - مصاحبه با فرد مطلع ۷.
 - Mandel, Robert (1994), the changing Face of National Security Greenwood Press, London, UK.
 - <http://sociologyofiran.com2/1/1387>.

Archive of SID