

## دورنمای ساختار جمعیتی کشور در افق (1430) و تأثیر آن بر حوزه‌های

### دفاعی امنیتی

رضا رئیسی وانانی<sup>1</sup>

تاریخ دریافت: 1397/04/12  
تاریخ پذیرش: 1397/07/27

از صفحه 67 تا 106

بزهشنامه جغرافیای انتظامی  
سال ششم، شماره بیست و چهارم، زمستان 1397

#### چکیده

پژوهش حاضر با هدف تبیین دورنمای ساختار جمعیتی کشور در افق (1430) و تأثیر آن بر حوزه‌های دفاعی امنیتی، به بررسی روندهای جمعیتی تأثیرگذار در افق مورد نظر پرداخته است. نوع و روش این پژوهش توسعه‌ای- کاربردی و رویکرد آن ترکیبی (کمی و کیفی) است. در بخش کیفی از پل‌های خبرگی برای تحلیل روندهای جمعیتی و در بخش کمی از پرسشنامه محقق ساخته بهره‌گیری شد. جامعه آماری این پژوهش را خبرگان سازمان‌های نیروهای مسلح و مراکز علمی جمعیت شناختی تشکیل داده است. حجم نمونه انتخاب‌شده در بخش کیفی تعداد (20) نفر از خبرگان و در بخش کمی به صورت هدفمند از تعداد (100) نفر خبرگان در دسترس نظرخواهی شد. برای تجزیه و تحلیل اطلاعات از تحلیل روند، آماره‌های توصیفی و استنباطی استفاده شده است. روندهای نزولی نرخ رشد جمعیت و باروری، تراکم ناهمگون، افزایش سالخوردگی، افزایش مهاجرت، توسعه شهرنشینی، افزایش سن ازدواج و افزایش طلاق، به تغییرات اساسی در ساختار جمعیت ایران منجر شده و استمرار این روندها تا افق (1430) موجب تأثیرگذاری بر حوزه‌های دفاعی امنیتی خواهد شد. در یک رتبه‌بندی کلی با تجمیع تمامی مؤلفه‌های حوزه‌های شش‌گانه (اقتصادی، اجتماعی/فرهنگی، سیاسی، نظامی، زیست‌محیطی و علم و فناوری) به ترتیب، مؤلفه‌های تأمین نیروی وظیفه، افزایش هزینه‌های تأمین امنیت انتظامی و اجتماعی، تهدید تمامیت ارضی، تهدید امنیت منافع ملی و منابع اقتصادی و تأمین نیروی پایور بیشترین تأثیرپذیری را از روندهای جمعیتی کشور دارند. در مجموع، سه روند متراکم سالخوردگی، تراکم ناهمگون و واگرایی هویت‌های قومی-مذهبی تا افق (1430) بر حوزه‌های دفاعی امنیتی تأثیرگذار است.

**کلید واژه‌ها:** دورنما، ساختار جمعیت، دفاع و امنیت، افق (1430).

1- عضو هیئت‌علمی پژوهشگاه علوم انتظامی و مطالعات اجتماعی ناجا، دکتری مدیریت آینده‌پژوهی، تهران، ایران. R.reza1404@yahoo.com

## بیان مسئله

جمعیت و مؤلفه‌های آن همواره یکی از مباحث مهم و مورد توجه اندیشمندان و صاحب‌نظران بوده و عنصری مهم در شکل‌گیری ساختارهای اجتماعی، حاکمیت، دولت و حوزه‌های دفاعی-امنیتی کشورها به شمار می‌رود. در دین مبین اسلام نیز بر حسب آیات قرآن کریم و روایات متعدد و معتبر فرزندآوری و ازدیاد نسل در میان مسلمانان بسیار سفارش شده است. از آیه (12) سوره مبارکه نوح: «و یُمددکم باموال و بنین» استفاده می‌شود که فرزندان متعدد همانند اموال زیاد، موجب اقتدار فرد و بلکه جامعه است و این یکی از مظاهر و نشانه‌های عنایت و کمک خداوند متعال است.

کشورهای مختلف در سیاست‌گذاری‌ها و برنامه‌ریزی‌های ملی نگرش ویژه‌ای به ساختار جمعیت و نقش آن در تحقق اهداف و منافع ملی دارند. تمرکز کشورها در برنامه‌ریزی‌های ملی بر ویژگی‌های ساختارهای جمعیتی است که هم متأثر از عوامل مختلف سیاسی، اقتصادی، اجتماعی، امنیتی و غیره است و هم اینکه بر این عوامل تأثیرگذار است. ویژگی‌هایی از قبیل حجم جمعیت، توزیع مکانی، ساخت سنی، جنسی، اشتغال، سواد، قومیت و نژاد و حرکات جمعیتی (ولادت و باروری، مرگ‌ومیر، مهاجرت، ازدواج و طلاق) رابطه تعاملی پیش‌گفته را مشخص می‌کند.

بنابراین می‌توان گفت «مسئله جمعیت (و تغییرات ساختاری آن) نمودی پیچیده و چندبُعدی دارد و با توجه به جایگاه کشورها در مراحل گذار جمعیت شناختی، متفاوت است. کشورهای در حال توسعه که هنوز در مرحله گذار جمعیتی هستند، به‌طور عمده با مسائل رشد انفجاری جمعیت و ابعاد بحران‌آفرین آن درگیر می‌باشند. حال آنکه کشورهای توسعه‌یافته صنعتی که تحولات جمعیتی را پشت سر گذاشته‌اند و به اصطلاح دوران پس از گذار را طی می‌کنند، با مسئله کاهش جمعیت و سالخوردگی مواجه هستند» (حسینی‌مجرد، 1393: 57). مرور این تحولات نشان می‌دهد که عوامل بروز بحران ناشی از تغییرات ساختاری جمعیت در جوامع توسعه‌یافته با تأخیری کمتر از نیم‌قرن، دیگر جوامع را به سوی آن سوق خواهد داد. بسیاری از کشورها، مانند ایران با باروری زیر سطح جایگزینی، تغییرات جمعیت شناختی پیچیده و سریعی را در دو دهه اخیر تجربه کرده‌اند (همان: 139). جمعیت ایران در فاصله سال‌های (1365) تا (1375)

دگرگونی مهمی را آغاز کرده که باگذشت زمان، آن را از سنین پایین به بالا تسری خواهد داد (حسین‌زاده و عباسی، 1390).

نتایج پژوهش‌های انجام‌شده و همچنین سرشمارهای مرکز آمار ایران و پیش‌بینی‌های صندوق جمعیت سازمان ملل بیان‌کننده این است که روندهای حاکم، ساختار جمعیتی کشور را در آینده با تغییرات بسیار مهمی در ابعاد مختلف (سالمندی، تراکم ناهمگون، کاهش باروری، کاهش رشد جمعیت، توسعه شهرنشینی و غیره) روبرو خواهد کرد؛ بنابراین، از آنجاکه این تغییرات تبعات دفاعی امنیتی را به دنبال دارد، بررسی تحولات و تغییرات ساختار جمعیتی کشور در ابعاد مختلف و در افق بلندمدت به این دلیل که مراحل متمایز تغییرات ساختار جمعیتی (سنی، جنسی، حجم، توزیع مکانی و غیره) امکان بررسی و تحلیل تأثیرات آن بر حوزه‌های دفاعی - امنیتی کشور را ممکن می‌سازد، دارای اهمیت است. همچنین این پژوهش از آن جهت که موجب شناخت ویژگی‌های ساختار جمعیتی کشور در افق موردنظر می‌شود و نتایج حاصل از آن چالش‌ها و آسیب‌های حوزه دفاع و امنیت کشور را روشن می‌سازد، دارای اهمیت است؛ زیرا به مسئولان امنیتی کشور کمک می‌کند تا چشم‌انداز امنیت و دفاع را در ارتباط با تحولات جمعیت موردتوجه قرار دهند. از سوی دیگر، عدم توجه به تغییرات ساختار و بافت جمعیتی کشور و فقدان واپایش تحولات آن، موجب برهم خوردن تعادل جمعیتی خواهد شد و ضمن اینکه تحقق اهداف و منافع ملی در حوزه‌های دفاعی امنیتی را با چالش جدی مواجه می‌کند، می‌تواند موجب برهم خوردن تعادل دفاعی امنیتی کشور شود، بنابراین؛ پژوهش حاضر از این جهت نیز دارای ضرورت علمی و عملی است.

این پژوهش با هدف تبیین دورنمای ساختار جمعیتی در افق (1430)<sup>1</sup> و تحلیل روندهای پیش‌گفته در نظر دارد پیامدهای بلندمدت این تغییر و تحولات ساختار جمعیتی را احصاء نماید؛ بنابراین پرسش اصلی این پژوهش این است که دورنمای

1- انتخاب افق زمانی (1430) به این دلیل است که تحولات جمعیتی جمهوری اسلامی ایران تا افق (1430) تحت سه سناریوی رشد پایین، متوسط و بالا، توسط صندوق جمعیت سازمان ملل پیش‌بینی شده است و به‌طور سالانه و یا هر پنج‌ساله این سناریوها مورد بازنگری قرار می‌گیرد؛ بنابراین از آنجایی که آینده‌پژوهی نگاهی بلندمدت دارد و این پژوهش در تحلیل روندهای جمعیتی به داده‌های یادشده استناد می‌کند، انتخاب افق (1430) می‌تواند مرجعی برای استناددهی به منابع علمی تأییدشده باشد.

ساختار جمعیتی ج.ا.ا. در افق (1430) چیست و چه تأثیراتی بر حوزه‌های دفاعی امنیتی دارد؟

### پیشینه پژوهش

در موضوع ساختار جمعیتی کشور مطالعات و پژوهش‌های نسبتاً متنوعی در مبادی مختلف صورت گرفته است، اما پژوهش‌هایی که همه متغیرها یا مؤلفه‌های موردنظر در این پژوهش را باهم بررسی کرده باشد بسیار اندک است. بررسی‌ها نشان می‌دهد تاکنون پژوهش مستقلی با عنوان دورنمای ساختار جمعیتی کشور در افق (1430) و تأثیر آن بر حوزه‌های دفاعی امنیتی انجام نشده است. برخی از پژوهش‌های مرتبط با موضوع این پژوهش به شرح زیر است:

سیپریان<sup>1</sup> (2015) در پژوهشی با عنوان «برخی ملاحظات در پویایی جمعیت و پایدار نگه‌داشتن نظام امنیت اجتماعی در کشور رومانی» با هدف احصاء مؤلفه‌های پایدار نگه‌داشتن امنیت اجتماعی در کشور رومانی به این نتیجه رسیده است که از آغاز (1990)، مهاجرت افزایش چشمگیر داشته و امروزه فقط در اتحادیه اروپا، (2/7) میلیون نفر از مردم کشور رومانی وجود دارد. بررسی‌ها نشان‌دهنده تأثیر این تحول بر نظام امنیت اجتماعی رومانی است.

مرادیان و همکاران (1397)، در پژوهشی با عنوان «پویای محیطی مؤلفه جمعیتی جمهوری اسلامی ایران در راستای تحکیم اقتدار و امنیت ملی» به زمینه‌سازی برای ارتقاء اثربخشی مقوله جمعیت در تحکیم اقتدار و امنیت ملی کشور پرداخته و نتیجه‌گیری کرده است که تداوم سیاست‌های کاهش جمعیت در کشور موجب بروز یک غفلت راهبردی در اصلی‌ترین مؤلفه قدرت ملی یعنی جمعیت کشور و بروز دغدغه و نگرانی مقام معظم رهبری (مدظله‌العالی) شده است.

دهقان ده‌جمالی (1396)، با انجام پژوهشی تحت عنوان «فرزندآوری و افزایش جمعیت از دیدگاه قرآن کریم و اهل بیت (علیهم‌السلام)» به تبیین دیدگاه مکتب اسلام در مورد فرزندآوری و افزایش جمعیت پرداخته است. یافته‌های این بررسی نشان

1- Ciprian

می‌دهد که افزایش جمعیت موردتوجه دین مبین اسلام بوده و تمام انبیاء (علیهم‌السلام) و سفیران الهی به این امر اهتمام کامل داشته و مردم جامعه خود را تشویق و ترغیب به توالد و تناسل می‌کردند.

صادقی (1392)، با انجام پژوهشی با عنوان «تغییرات ساختار سنی جمعیت کشور، پیامدها و گزینه‌های سیاستی» به موضوع تغییرات ساختار سنی جمعیت در نیم‌قرن اخیر و فرصت‌ها و چالش‌های حال و آینده جمعیت در ایران پرداخته است. یافته‌های این پژوهش بیان می‌کند که ایران کنونی در معرض گذار و تغییرات ساختارهای سنی جمعیت قرار گرفته و این تحولات مهم‌ترین مسئله جمعیت کشور به شمار می‌رود.

در یک جمع‌بندی کلی می‌توان گفت: پژوهش‌های صورت گرفته در حوزه ساختار جمعیتی یا به برخی از مؤلفه‌های موردنظر محقق پرداخته یا اینکه در برخی از آنها به یکی از زیرشاخه‌های مؤلفه‌ها توجه شده است و هیچ‌کدام به‌طور کامل دورنمای ساختار جمعیتی کشور را در افق (1430) و تأثیر آن بر حوزه‌های دفاعی امنیتی در افق بلندمدت بررسی نکرده‌اند. رویکرد آینده‌نگری (افق 1430) به موضوع ساختار جمعیتی از منظر دفاع و امنیت نوآوری این پژوهش است.

## مبانی نظری

### تعاریف و اصطلاحات

**ساختار جمعیتی:** فرهنگ آریان‌پور، ترکیب جمعیت را به معنای ساختمان، ساخت یا ساختار جمعیت تعریف کرده است (آریان‌پور، 1385: 1694). ترکیب جمعیت به لحاظ اصطلاحی مجموعه عناصر و ویژگی‌ها و روابط به نسبت پایدار جمعیت است که در طول زمان در ارتباط با یکدیگر دارای شکل و ترکیب خاصی شده‌اند، به‌نحوی که تغییر آن در مدت‌زمان کوتاه بسیار دشوار است (تمنا، 1387: 61).

**تعریف عملیاتی:** منظور از ساختار جمعیت در این پژوهش، حرکات جمعیتی (ولادت و باروری، مرگ‌ومیر، مهاجرت و ازدواج و طلاق) و ترکیب جمعیتی (حجم، ساخت سنی، ساخت جنسی، توزیع مکانی و قومیت و نژاد) است.

**دفاع و امنیت:** مفهوم دفاعی - امنیتی؛ مجموعه ویژگی‌ها، شرایط و اقداماتی را شامل

می‌شود که به وسیله آن مجموعه تهدیدهای بالقوه و بالفعل متأثر از ویژگی‌های طبیعی، محیطی و زیست‌محیطی، اقتصادی، اجتماعی یا سیاسی سرزمین چه از منظر داخلی و چه خارجی تحت کنترل قرار گرفته و واحد سرزمین و جمعیت و منابع و زندگی و فعالیت درون آن در عین آرامش بتواند در جهت پیشبرد اهداف توسعه کالبدی، اقتصادی، اجتماعی، انسانی و تأمین پایدار و همه‌جانبه گام بردارد (اعلمی، 1379: 5).

**تعریف عملیاتی:** منظور از حوزه دفاعی-امنیتی هرگونه اموری است که به نحوی با موجودیت و بقاء کشور و حفظ حاکمیت نظام جمهوری اسلامی ایران ارتباط دارد که در شش بخش اقتصادی، سیاسی، نظامی، اجتماعی- فرهنگی، علم و فناوری و زیست‌محیطی دسته‌بندی می‌شود.

#### • دفاع و امنیت

مفهوم امنیت در سیر تحول تاریخی خود از بُعد نظامی در رویکرد سنتی و کلاسیک تا اوایل دهه (1960) به ابعاد نظامی، اقتصادی، سیاسی، اجتماعی زیست‌محیطی و هویتی توسعه یافته است. در رویکرد کلاسیک (پس از پایان جنگ جهانی دوم تا اوایل دهه 1960) امنیت جنبه نظامی داشت و توصیه سیاستمداران و نظامیان در آن دوره این بود که دولت‌ها با داشتن توان نظامی برتر، امنیت بیشتری به دست آورند؛ سیاست و اقتصاد به‌عنوان دو بُعد دیگر امنیت در کنار بُعد نظامی مطرح شدند. در این رویکرد تهدیدهای امنیتی نه فقط تهدیدهای نظامی و آن‌هم از نوع خارجی که در کنار آن، تهدیدهای سیاسی و اقتصادی مهم قلمداد شدند. در رویکرد مکتب کپنهاک دو بُعد امنیت اجتماعی و زیست‌محیطی به ابعاد امنیت اضافه شد. امنیت هستی‌شناختی بُعد جدیدی است که در دهه اخیر بر ابعاد امنیت افزوده شده است. این امنیت هستی‌شناختی وضعیتی است که در آن، فرد انتظاراتی مطمئنی درباره روابط بین ابزار و اهدافی دارد که بر زندگی اجتماعی وی حاکم است. فرد برخوردار از امنیت هستی‌شناختی می‌داند که چگونه رفتار کند و در نتیجه چگونه خودش باشد.

**امنیت ملی:** امنیت ملی اصطلاحی است که معمولاً در متون سیاسی، اجتماعی و حقوقی به کار می‌رود. این اصطلاح در عین اهمیت، دارای ابهام است و همچون برخی مترادف‌های خود به‌آسانی قابل تفسیر و تعریف نیست. امنیت ملی پس از جنگ جهانی

دوم در معنای وسیعی بین ملل مختلف به کاررفته است. معنای روشن آن حفظ مردم یک کشور و سرزمین در مقابل حمله فیزیکی است و به مفهوم «دفاع» به کاررفته و در معنای وسیع‌تر بر حفظ منافع حیاتی، سیاسی و اقتصادی و فقدان تهدید نسبت به ارزش‌های اساسی و حیاتی یک دولت اطلاق می‌شود (ره‌پیک، 1377:130).

**توان دفاعی:** توان دفاعی جامعه ترکیبی از توان نظامی، اقتصادی، سیاسی، اجتماعی و فرهنگی است که در برابر تهدیدها قابلیت دفاع و پایداری امنیت را فراهم می‌سازد و نیروی انسانی به‌عنوان یکی از عوامل مؤثر در شکل‌دهی توان اقتصادی، سیاسی، اجتماعی و فرهنگی و درنهایت، توان دفاعی است (ناظمی اردکانی، 1393:71).

**حوزه‌های دفاعی امنیتی:** بر اساس آنچه بیان شد، دفاع و امنیت در سیر تحولی و تطوری خود مفهومی گسترده پیدا کرده است و با درهم تنیده شدن اقتصاد، سیاست، محیط‌زیست و غیره، دیگر نمی‌توان دفاع و امنیت را مستقل از این حوزه‌ها دانست. امروزه اگر اقتصاد دچار مشکل شود امنیت به خطر می‌افتد. یک حادثه زیست‌محیطی با ایجاد بحران، حاکمیت یک دولت را به خطر می‌اندازد؛ بنابراین وقتی صحبت از حوزه‌های دفاعی امنیتی می‌کنیم شامل دفاع و امنیت در حوزه‌های اقتصادی، اجتماعی/ فرهنگی، سیاسی، نظامی، زیست‌محیطی و علم و فناوری است

#### • ساختار جمعیت

جمعیت‌شناسی عبارت است از: مطالعه علمی، توصیف و تحلیل آماری ترکیب و حرکات جمعیت‌های انسانی، بررسی سیاست‌های جمعیتی و روابط متقابلی که میان پدیده‌های جمعیتی و عوامل اقتصادی-اجتماعی و زیستی وجود دارد (محمودی و همکاران، 1395:12). صاحب‌نظران جمعیتی ترکیب جمعیتی را شامل: حجم جمعیت، ساخت سنی، ساخت جنسی، توزیع مکانی و قومیت و نژاد و حرکات (تغییرات) جمعیتی را شامل: رشد جمعیت (زادوولد)، باروری، مرگ‌ومیر، مهاجرت، ازدواج و طلاق می‌دانند.

**حجم جمعیت:** بر مبنای نظریه انتقال قدرت، سه متغیر حجم جمعیت، کارآمدی و ظرفیت سیاسی در تعیین قدرت دولت نقش دارند. این نظریه نقطه عزمیت خوبی برای تفکر نظام‌مند درباره چگونگی نقش روندهای جمعیت شناختی در امنیت است. حجم جمعیت یکی از اجزای تشکیل‌دهنده این نظریه است. نظریه کلاسیک انتقال قدرت

رابطه بین جمعیت و قدرت را این گونه بیان می‌کند که هر چه بیشتر، بهتر. جمعیت بیشتر، قدرت برتر. حجم جمعیت عنصر کلیدی قدرت است، برای اینکه بخش بزرگی از منابع بالقوه را فراهم می‌آورد که دولت‌ها می‌توانند برای رشد اقتصادی بسیج کنند، گرچه حجم جمعیت به تنهایی جایگاه قدرت برتر را تضمین نمی‌کند. اورگانسکی معتقد بود که در ساده‌ترین سطح، حجم جمعیت از طریق فراهم آوردن نیروهای نظامی و تولیدات اقتصادی می‌تواند در تعیین قدرت دولت مؤثر باشد (گلدستون<sup>1</sup> و همکاران، 1395: 106 - 107).

**ساخت سنی و جنسی:** ساخت سنی جمعیت یکی از شاخص‌های ارزیابی جمعیت است، بدین معنی که جمعیت جوان، جمعیتی است که افراد زیر (15) ساله‌های آن بیش از (40) درصد باشد و جمعیت بالای (65) ساله‌های آن بیش از (3/5) درصد نباشد و همچنین جمعیتی سالخورده است که درصد جمعیت زیر (15) ساله آن (20) درصد و کمتر باشد و جمعیت بالای (65) ساله و بالاتر آن (15) درصد و بالاتر باشد (علی‌ئی، 1394: 125).

**ساخت جنسی:** تمایز و تفکیک جمعیت‌های انسانی بر اساس جنس به دلیل کارکردها و نقش‌های متفاوتی است که زن و مرد با توجه به عوامل زیستی، اجتماعی و فرهنگی برعهده دارند؛ بنابراین، چگونگی ترکیب جنسی جمعیت در یک منطقه بر سایر متغیرها و عوامل اقتصادی، اجتماعی، سیاسی و جمعیتی تأثیر مهمی دارد. برای نمونه، کاهش شمار زنان در یک منطقه به تدریج کاهش باروری و در نتیجه کاهش حجم جمعیت را در پی خواهد داشت. از طرف دیگر کاهش شمار مردان، به دلیل مهاجرت یا هر عامل دیگر، موجب کاهش میزان مشارکت مردان و در نتیجه افت تولید و خدمات خواهد شد. با توجه به آنچه گفته شد بررسی توزیع جنسی جمعیت در مطالعات جمعیتی و برنامه‌ریزی‌های محلی، منطقه‌ای و ملی از اهمیت بسیاری برخوردار است (حسینی، 1383: 294).

**توزیع مکانی:** یکی از مباحث مهم ساختار جمعیت، توزیع مکانی آن است. در بحث توزیع مکانی چگونگی تراکم جمعیت در سرزمین، نواحی جغرافیائی، تقسیمات کشوری

1- Goldstone



و تغییرات نسبت شهرنشینی روستانشینی، سلسله‌مراتب شهری و شبکه شهری و چگونگی توزیع جمعیت روستایی و عشایری مورد مطالعه قرار می‌گیرد (مهاجرانی، 1389: 46). تراکم جمعیت یعنی تعداد متوسط نفرات در یک کیلومترمربع. یکی از مسائل مهم ژئوپلیتیک، توزیع جمعیت متناسب با وسعت کشور است تا در درازمدت امنیت کشور به خطر نیفتد و نیز به‌جای تراکم نسبی جمعیت به تراکم امکانات اقتصادی کشور توجه شود (عزتی، 1380: 95).

**قومیت و نژاد:** به نظر مک لین<sup>1</sup>، «قومیت»، «چگونگی تعلق به یک گروه قومی است. قومیت شامل آگاهی نسبت به ریشه‌های تاریخی و سنت‌های مشترک است» و یا برخورداری گروه از ریشه جغرافیایی، زبانی، مذاهب و الگوهای سکونت مشترک، برخورداری از ملاحظات سیاسی مشابه به‌ویژه در رابطه با سرزمین و نهادهای سیاسی و برخورداری از نوعی احساس تمایز و متفاوت بودن از دیگران می‌باشد (دفتر طرح و بررسی استراتژیک، 1379: 7 و 9). اعضای یک ملت اگر احساس کنند که در دستیابی به حقوق مذکور موقعیتی برابر با یکدیگر دارند، هویت ملی بحران کمتری خواهد داشت، اما اگر اقوامی نتوانند در فرآیند ملت‌سازی، ادبیات ملی، زبان رسمی، تعلیمات عمومی و مذهبی رسمی هماهنگ سازند به حد شهروند درجه دوم تنزل یافته و از حقوق محروم می‌شوند و به حاشیه رانده‌شده و احساس محرومیت کرده و موجب تقویت هویت‌های مادون ملی مثل قومیت، نژاد، محله‌گرایی و غیره، می‌شوند و محرکی برای دست زدن به اعمال سیاسی و خشونت می‌شوند. (دیوسالار، 1387: 5).

**رشد جمعیت (زادوولد):** زادوولد یکی از رویدادهای طبیعی جمعیت و از عناصر مهم رشد جمعیت است. تولد به معنای به دنیا آمدن یک مولود زنده است و مولود زنده در جمعیت‌شناسی فردی است که پس از تولد یکی از نشانه‌های حیات را دارا باشد. برای نمونه، یک‌نفس یا یک‌بار گریستن یا هر علامت دیگری از حیات پس از خروج از رحم مادر می‌تواند نشانه وقوع ولادت یک نوزاد زنده باشد (میرزایی، کوششی و ناصری 1375).

**باروری:** باروری، متوسط تعداد فرزندان زنده‌ای است که یک زن در طول دوره باروری خود به‌شرط تداوم الگوی باروری می‌تواند به دنیا آورد. برای محاسبه میزان

1- MacLean

باروری کل، مجموع باروری ویژه گروه‌های سنی پنج‌ساله، در عدد (5) که فاصله گروه‌های سنی است ضرب و حاصل بر هزار تقسیم می‌شود (محمودی، اسحاقی و شجاعی 1395: 16).

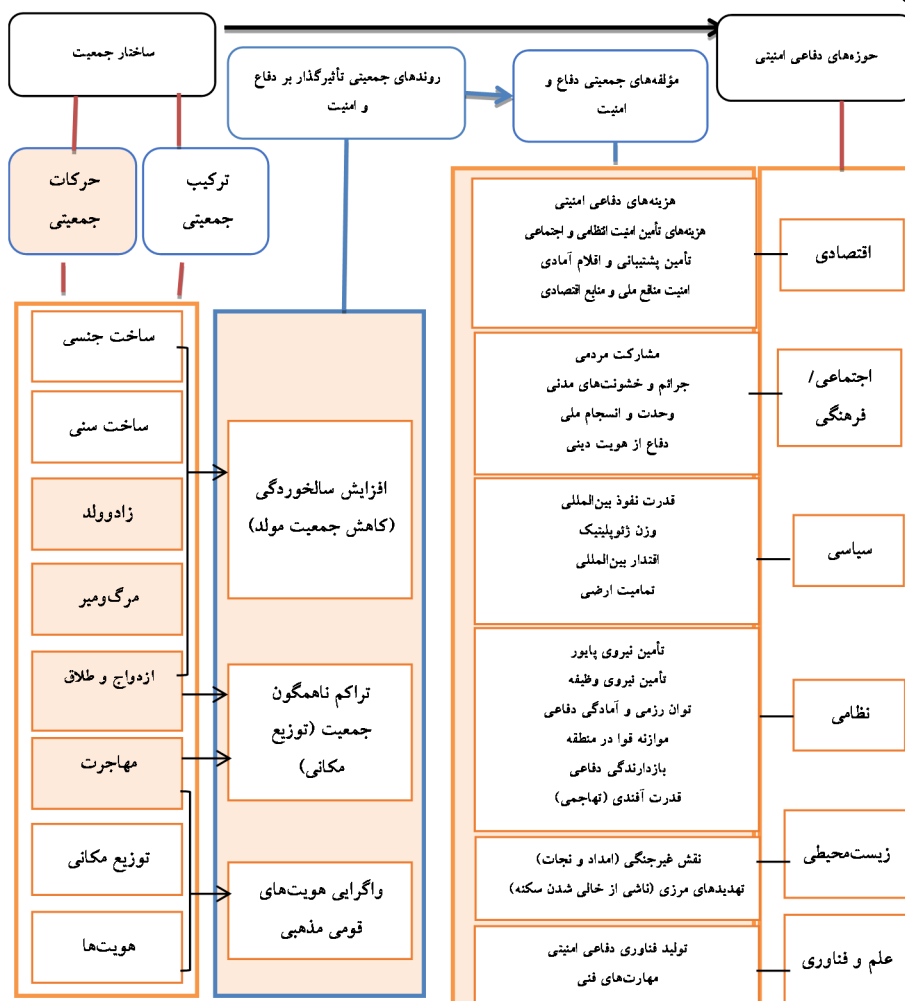
**مرگ‌ومیر:** مرگ‌ومیر پدیده‌ای است که وقوع آن صددرصد عکس ازدواج، اشتغال و باروری است که احتمال دارد واقع نشود، میزان خام آن به ترکیب سنی جمعیت و عواملی نظیر سطح بهداشت و درمان، تغذیه، امنیت و ویژگی‌های محیطی بستگی دارد (زنجانی، 1381: 47 - 74).

**مهاجرت:** مهاجرت در لغت‌نامه جمعیت‌شناسی سازمان ملل چنین تعریف شده است که مهاجرت شکلی از تحرک جغرافیایی یا تحرک مکانی است که بین دو واحد جغرافیایی صورت می‌گیرد. این تحرک جغرافیایی، تغییر اقامتگاه از مبدأ یا محل حرکت به مقصد یا محل ورود است. این‌گونه مهاجرت‌ها را مهاجرت دائم می‌گویند و می‌بایست آن را از اشکال دیگر حرکات جمعیت که متضمن تغییر دائمی محل اقامت نیست تفکیک کرد (هفته‌نامه برنامه، 1389).

**ازدواج و طلاق:** یکی از عوامل اثرگذار بر تغییرات جمعیتی، ازدواج و طلاق است که باعث تغییر و تحول در ساختار جمعیت می‌شود؛ بنابراین بررسی شاخص‌های ازدواج و طلاق (میانگین سن ازدواج، میزان ناخالص ازدواج و میزان ناخالص طلاق) اهمیت به‌سزایی دارد.

### مبانی نظری پژوهش

در شکل شماره (1)، چارچوب مفهومی پژوهش با استفاده از ادبیات تحقیق ترسیم شده است. ساختار جمعیتی در دو بُعد حرکات (تغییرات) جمعیت و ترکیب جمعیت با مؤلفه‌های مربوط و حوزه‌های دفاع و امنیت نیز در شش محیط سیاسی، اقتصادی، اجتماعی/ فرهنگی، نظامی، زیست‌محیطی و علم و فناوری ترسیم شده است. این چارچوب، مسیر دورنمای ساختار جمعیتی کشور و تأثیر آن بر حوزه‌های دفاعی-امنیتی را پیش روی ما قرار می‌دهد.



شکل شماره (1). چارچوب مفهومی ساختار جمعیتی و تأثیر آن بر حوزه‌های دفاعی-امنیتی.

### روش‌شناسی پژوهش

پژوهش حاضر کاربردی- توسعه‌ای است و رویکرد آن ترکیبی (کمی و کیفی) از نوع متوالی است. جامعه آماری این پژوهش را صاحب‌نظران متخصص و خبرگان در زمینه جمعیت‌شناسی و دفاع و امنیت تشکیل می‌دهند. اساتید آگاه در حوزه جمعیت‌شناسی دانشگاه تهران، دانشگاه علامه طباطبایی، انجمن جمعیت‌شناسی ایران، شورای عالی انقلاب فرهنگی، شورای تشخیص مصلحت نظام، پژوهشگاه مطالعات اجتماعی و در بخش

دفاع و امنیت صاحب نظران ستاد کل نیروهای مسلح، ارتش، سپاه، نیروی انتظامی، وزارت دفاع و پشتیبانی نیروهای مسلح که در مجموع حدود (100) نفر را شامل می‌شوند و حداقل دارای مدرک تحصیلی کارشناسی ارشد می‌باشند. از ویژگی‌های مثبت و مهم جامعه آماری پژوهش اینکه یا دانش و تجربه بالای عملی به سبب حضور در مراکز علمی و پژوهشی مطالعاتی را دارند و یا اینکه در فعالیتهای مطالعاتی و علمی در این رابطه سال‌ها فعالیت کرده‌اند و به‌عنوان صاحب نظر شناخته می‌شوند (جدول شماره 1). با توجه به نوع پژوهش در بخش کیفی از تعداد (20) نفر خبرگان در پنل‌های خبرگی (در حد اشباع نظری) و در بخش کمی از روش نمونه‌گیری هدفمند (انتخاب آگاهانه افراد یا عناصر مشخص برای پژوهش توسط پژوهشگر) استفاده شد.

جدول شماره (1). سهم صاحب نظران و خبرگان سازمان‌ها در بخش پیمایشی

| ردیف | سازمان‌ها                          | تعداد |
|------|------------------------------------|-------|
| 1    | ستاد کل نیروهای مسلح               | 15    |
| 2    | ارتش جمهوری اسلامی                 | 20    |
| 3    | سپاه پاسداران انقلاب اسلامی        | 20    |
| 4    | نیروی انتظامی جمهوری اسلامی        | 20    |
| 5    | وزارت دفاع و پشتیبانی نیروهای مسلح | 10    |
| 6    | مراکز علمی و دانشگاهی مرتبط        | 15    |
|      | جمع کل                             | 100   |

برای گردآوری داده‌ها، در مرحله میدانی از روش کمی و در مرحله پیمایشی از پرسشنامه محقق ساخته استفاده شد. مقیاس سنجش ابعاد و مؤلفه‌های حوزه‌های دفاعی امنیتی (اقتصادی، اجتماعی، سیاسی، غیره) متأثر از ساختار جمعیتی تنظیم و در سه بخش سالخوردگی جمعیت، تراکم ناهمگون و هویت‌های قومی - مذهبی تکرار شد (جدول شماره 2). برای داده‌های جمعیتی از اسناد و مدارک و سرشماری‌های مرکز آمار ایران و داده‌های آماری صندوق جمعیت سازمان ملل استفاده و برای تحلیل روندهای جمعیتی از پنل‌های خبرگی بهره‌گیری شد.

جدول شماره (2). مقیاس سنجش ابعاد و مؤلفه‌های حوزه‌های دفاعی امنیتی متأثر از ساختار جمعیتی کشور (در سه بخش سالخوردگی، تراکم ناهمگون و هویت‌های قومی - مذهبی)

| حوزه‌های دفاعی امنیتی | تعداد مؤلفه‌ها | تعداد گویه‌ها | سطح سنجش           |
|-----------------------|----------------|---------------|--------------------|
| اقتصادی               | 4              | 9             |                    |
| اجتماعی / فرهنگی      | 4              | 7             | کاملاً موافقم      |
| سیاسی                 | 4              | 9             | موافقم             |
| نظامی                 | 6              | 11            | نه موافقم نه مخالف |
| زیست‌محیطی            | 2              | 4             | مخالفم             |
| علم و فناوری          | 2              | 2             | کاملاً مخالفم      |
| جمع                   | 22             | 42            |                    |

به‌طور خلاصه در این پژوهش از روش‌های زیر استفاده شده است:

- برای تجزیه و تحلیل اطلاعات از فن تحلیل روند، آماره‌های توصیفی و استنباطی:
- برای تحلیل روندهای جمعیتی از پنل‌های خبرگی در حد اشباع نظری؛
- برای توصیف داده‌های آماری از آماره‌های توزیع فراوانی و درصدی، میانگین؛
- و برای تحلیل استنباطی داده‌ها از آزمون آماری  $t$  تک نمونه.

در این پژوهش برای تعیین روایی و اعتبار پرسشنامه از روش آزمون خبره استفاده شد. بعد از انجام مرحله اول پژوهش و تعیین چارچوب کلی ابعاد و مؤلفه‌های ساختار جمعیتی، روندهای تأثیرگذار تا افق (1430) و حوزه‌های دفاعی امنیتی در ادبیات پژوهش، پرسشنامه اولیه آماده و در اختیار جمع محدودی از خبرگان و کارشناسان آگاه به موضوع قرار گرفت. در این مرحله با دریافت نظرات خبرگان در خصوص کفایت، تناسب و قابل‌سنجش بودن موضوع توسط مقیاس و پرسش‌ها، برخی از آن‌ها ادغام و بازنگری شد و در نهایت شیوه و سطح سنجش پرسش‌ها با نظر خبرگان تعیین و تدقیق شد. بعد از تعیین روایی و تأیید پرسشنامه توسط خبرگان و آماده‌سازی پرسشنامه برای تعیین پایایی، پرسشنامه تکثیر و برای اجرای آزمایشی در اختیار گروهی (20 نفری از نمونه پژوهش قرار گرفت).

جدول شماره (3). نتایج سنجش پایایی ابزار سنجش (پرسشنامه) پژوهش

| ردیف | متغیرهای پرسشنامه               | تعداد گزینه | آلفای کرونباخ |
|------|---------------------------------|-------------|---------------|
| 1    | سالخوردگی جمعیت                 | 21          | 0/911         |
| 2    | تراکم ناهمگون (توزیع جغرافیایی) | 9           | 0/848         |
| 3    | واگرایی هویت‌های قومی - مذهبی   | 12          | 0/919         |
|      | مجموع                           | 42          | 0/945         |

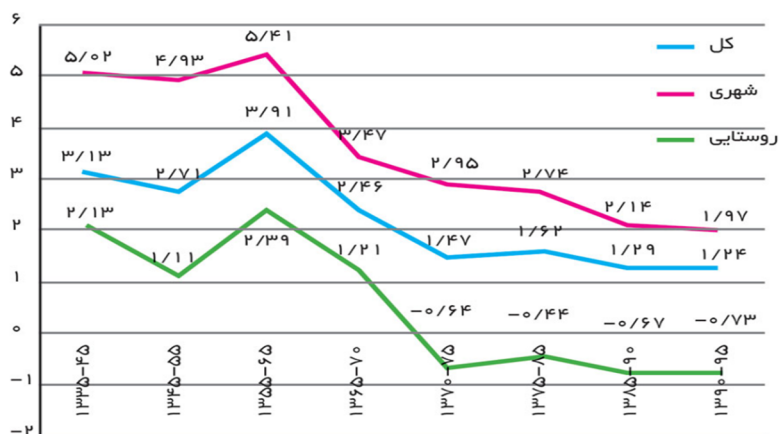
بر اساس نتایج به دست آمده در جدول شماره (3) و سنجش پایایی پرسشنامه پژوهش با روش محاسبه آلفای کرونباخ مقیاس‌های (1)، (2) و (3) و پرسش‌های طراحی شده برای سنجش موضوع از پایایی لازم برخوردار است؛ بنابراین با توجه به اجماع و توافق کلی خبرگان بر ابعاد و مؤلفه‌های چارچوب مفهومی استخراج شده از مبانی و ادبیات پژوهش و همچنین پایایی محاسبه شده به تفکیک مقیاس‌های سنجش در مرحله پیش‌آزمون موضوع، می‌توان گفت پرسشنامه طراحی شده برای سنجش تأثیرات روندهای ساختار جمعیتی بر حوزه‌های دفاعی امنیتی از روایی و پایایی لازم برخوردار است. بر همین اساس پرسشنامه نهایی آماده و در نمونه (100 نفری از جامعه آماری (خبرگان کلیدی و آگاه به موضوع) توزیع و جمع‌آوری شد.

### تجزیه تحلیل و یافته‌های پژوهش

#### دورنمای ساختار جمعیتی کشور (تحلیل روندهای جمعیتی تا افق 1430)

بررسی زمینه‌های تاریخی روند رشد جمعیت در ایران روشن می‌سازد که رشد جمعیت و باروری در دهه (70) کاهش یافته و در دهه (80) این روند کاهشی ادامه داشته است. کاهش سریع نرخ باروری (6/5) فرزند به ازای هر زن به طور متوسط در دهه (60) به حدود (1/7) فرزند به ازای هر زن در سال (1390) صورت گرفته است که در طول تاریخ کشور بی سابقه بوده است. پژوهش‌های انجام شده در مورد آینده تحولات باروری در ایران، نشان می‌دهد که تعداد افراد متولد شده در دهه‌های (60 و 70) (اوج تولدهای دهه‌های اخیر) به تدریج از مرحله ازدواج و فرزندآوری عبور می‌کنند و به اصطلاح توان درونی جمعیت در حال کم شدن است، انتظار می‌رود کاهش باروری البته با شیب ملایمی ادامه داشته باشد. همچنین نرخ رشد جمعیت نیز از (3/2) درصد در سال (1365) به (1/29) درصد در سال (1390) (محمودی و همکاران، 1395: 10)

و (1/24) درصد در سال (1395) رسیده است (نمودار شماره 1). با توجه به پیش‌بینی‌های مرکز آمار ایران انتظار می‌رود این کاهش ادامه داشته باشد.



نمودار شماره (1). درصد متوسط رشد سالانه جمعیت: 1335 - 1395 (مرکز آمار ایران، 1395).

همان‌گونه که در نمودار شماره (1) مشاهده می‌شود این نرخ برای جمعیت روستایی از (2/13) درصد در سال (1335) به (-0/73) درصد در سال (1395) و برای جمعیت شهری از (5/02) درصد به (1/97) درصد در همان سال‌ها تقلیل یافته است. این تغییرات دارای ملاحظات مهمی از جنبه‌های مختلف اقتصادی، اجتماعی سیاسی و دفاعی - امنیتی می‌باشد که ضرورت دارد سیاست‌گذاری مناسبی در ابعاد مختلف صورت گیرد و دورنمای مناسبی برای آینده کشور ترسیم شود. وضعیت روند کاهش نرخ رشد جمعیت عبارت است از:

- کاهش نرخ رشد جمعیت و باروری در دهه (70) و تداوم این روند در دهه‌های آتی (نرخ رشد 1/24 در سال 1395)؛
- نرخ رشد منفی جمعیت روستایی از (2/13) درصد در سال (1335) به (-0/73) درصد در سال (1395)؛
- تجربه رشد منفی جمعیت کشور از سال (1430).

## روند کاهش نرخ باروری در ایران

جمهوری اسلامی ایران یکی از شدیدترین افت‌های باروری را در سال‌های اخیر به خود اختصاص داده است. اولین زنگ خطرها برای ایران پس از سرشماری سال (1385) و اعلام نرخ باروری کل (1/8) به صدا درآمد و پس از آن با اعلام نتایج سرشماری سال (1390) که این نرخ را معادل (1/6) برآورد می‌کرد، روند کاهشی نرخ باروری کل تأیید شد. اگرچه به واسطه ساختار سنی، همچنان رشد سالانه جمعیت در ایران مثبت است و در سرشماری سال (1390)، معادل (1/29) درصد (علی‌ی، 1394: 107) و در سرشماری سال (1395) معادل (1/24) درصد محاسبه شد؛ اما پایین آمدن نرخ باروری کل و تقلیل این سطح به زیر سطح جانشینی، دلیلی بر این است که در صورت استمرار این سطح از باروری، جمعیت کشور در سال‌های آتی رشد منفی را تجربه کند.

جدول شماره (4). تحولات میزان باروری کل در سال‌های 1355 - 1395

| سال       | 1355 | 1365 | 1367 | 1371 | 1375 | 1379 | 1385 | 1390 | 1395 |
|-----------|------|------|------|------|------|------|------|------|------|
| باروری کل | 6/8  | 6/3  | 6/2  | 4    | 2/5  | 2/1  | 1/89 | 1/75 | 2/01 |

منبع: مرکز آمار ایران، 1395.

جدول شماره (4)، بیانگر تحولات میزان باروری در سال‌های (1355 - 1395) می‌باشد، همان‌گونه که مشاهده می‌شود، میزان باروری کل برای هر زن در کل کشور در سال (1355) برابر با (6/08) فرزند بوده است که در سال (1390) به (1/75) فرزند کاهش یافته است. بر اساس نتایج سرشماری سال (1395) نرخ باروری کل به (2/01) رسیده است (البته این نرخ موقتی و مربوط به گشتاوری متولدین دهه (60) می‌باشد که به‌زودی از گردونه باروری خارج می‌شوند و نرخ باروری مجدداً به عقب برمی‌گردد). وضعیت روند کاهش نرخ باروری تا افق (1430) عبارت است از:

- روند کاهشی نرخ باروری کل از اوایل دهه (80) خورشیدی؛
- سقوط نرخ باروری ایران و از دست دادن سرمایه انسانی در آینده؛
- استمرار نرخ باروری زیر سطح جانشینی در کشور؛
- تأثیر معنادار نرخ باروری بر ساختار جمعیت و به تبع آن بر سالخوردگی جمعیت؛



- سالخوردگی جمعیت کشور در سال‌های (2030) به بعد.

### روند افزایش سالخوردگی در ایران

با ظاهر شدن آثار کنترل موالید از سال (1370) به بعد به تدریج از نسبت افراد کمتر از (15) سال در کشور کاسته و بر نسبت افراد میان‌سال (15-64) ساله افزوده شده است. استمرار این وضع در آینده می‌تواند تغییر اساسی در ترکیب سنی جمعیت به وجود آورد و به نحو محسوسی از نسبت افراد زیر (15) سال بکاهد و جمعیت را به سوی سالخوردگی سوق دهد (زنجانی و دیگران، 1378). همان‌طور که در جدول شماره (5) ملاحظه می‌شود، درصد افراد در گروه (15-64) ساله از (70/8) درصد در سال (1390) به (69/9) درصد در سال (1395) کاهش یافته است.

جدول شماره (5). گروه‌های عمده سنی کل کشور در دهه‌های 1335 - 1395 (درصد)

| گروه‌های عمده سنی | 1365 | 1375 | 1385 | 1390 | 1395 |
|-------------------|------|------|------|------|------|
| 14-0              | 45/5 | 39/5 | 25/1 | 23/4 | 24   |
| 29-15             | 26/4 | 28/4 | 35/4 | 31/5 | 25/1 |
| 64-30             | 25/1 | 27/7 | 34/3 | 39/3 | 44/8 |
| + 65              | 3/1  | 4/4  | 5/2  | 5/7  | 6/1  |

منبع: مرکز آمار ایران، 1395.

همان‌طور که در جدول گروه‌های عمده سنی ملاحظه می‌شود؛ طی چهار دهه، درصد افراد بالای (65) سال از (3/1) درصد در سال (1365) به (6/1) درصد در سال (1395) افزایش داشته است که حاکی از افزایش دو برابری است. طی (5) سال گذشته از سال (1390) تا (1395) نیز درصد افراد بالای (65) سال از (5/7) درصد به (6/1) درصد افزایش یافته است. البته بر اساس شاخص سالخوردگی سازمان ملل که جمعیت بالای 60 سال را در نظر می‌گیرد، این رقم برابر (8/2) می‌باشد. این تحولات حکایت از تغییر ساختار جمعیتی ایران دارد و نشانه حرکت جمعیت به سوی سالخوردگی است.

جدول شماره (6). تعداد و رشد جمعیت کل سالخوردگان، میانگین و میانه سنی، درصد سالخوردگان (60) سال و بالاتر به کل جمعیت و شاخص سالخوردگی ایران طی سال‌های (1335 - 1430)

| سال   | تعداد جمعیت (به هزار) | نرخ رشد جمعیت (درصد) | تعداد سالمندان (به هزار) | نرخ رشد جمعیت سالمند (درصد) | میانه سنی (سال) | میانگین سنی (سال) | درصد جمعیت 60 سال به بالا | نسبت سالخوردگان (60 سال به بالا) به افراد کمتر از 15 سال (شاخص سالخوردگی) |
|-------|-----------------------|----------------------|--------------------------|-----------------------------|-----------------|-------------------|---------------------------|---|
| 1335  | 18955                 | -                    | -                        | -                           | 19/6            | -                 | -                         | 15  |
| 1345  | 25079                 | 3/1                  | 1638                     | -                           | 17/7            | 22/2              | 6/5                       | 14  |
| 1355  | 33709                 | 2/7                  | 1772                     | 0/8                         | 17/6            | 22/4              | 5/3                       | 12  |
| 1365  | 49445                 | 3/9                  | 2686                     | 4/2                         | 17              | 21/7              | 5/4                       | 12  |
| 1375  | 60055                 | 1/96                 | 3978                     | 4                           | 19/4            | 24                | 6/6                       | 17  |
| 1385  | 70496                 | 1/6                  | 5121                     | 2/56                        | 23/9            | 28                | 7/2                       | 29  |
| 1390  | 75150                 | 1/3                  | 6160                     | 3/67                        | 27              | 29/8              | 8/2                       | 35  |
| 1395  | 79936                 | 1/24                 | -                        | -                           | 30              | 31/1              | -                         | -   |
| *1404 | 86497                 | 1/01                 | 10374                    | 3/79                        | 36/3            | -                 | 12                        | 57  |
| *1409 | 88529                 | 0/37                 | 12754                    | 4/2                         | 38/3            | -                 | 14/4                      | 80  |
| *1419 | 91205                 | 0/23                 | 18866                    | 4                           | 42/6            | -                 | 20/7                      | 142   |

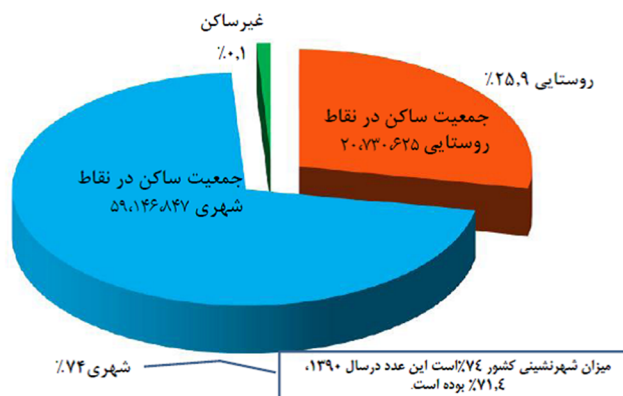
منبع: مرکز آمار ایران، 1355 تا 1395 و سازمان ملل متحد، 2015.

داده‌های جدول شماره (6)، میانه سنی جمعیت ایران در سال (1395) را حدود (30) سال نشان می‌دهد. این شاخص مطابق پیش‌بینی‌های صورت گرفته توسط سازمان ملل در سال (2015) میلادی (سناریوی حد متوسط) در سال (1404) هجری شمسی به حدود (36/3) سال و در سال (1419) به حدود (42/6) سال افزایش خواهد یافت. بر اساس نتایج سرشماری نفوس و مسکن مرکز آمار ایران که در سال (1395) انجام شده است، میانگین سنی جمعیت ایران از حدود (22) سال در سال (1355) به حدود (30) سال در سال (1390) و (31/1) سال در سال (1395) رسیده است. همچنین بر اساس پیش‌بینی سازمان ملل (سناریو حد متوسط) تا سال (1404) نزدیک (12) درصد از کل جمعیت ایران در سنین بالای (60) سال قرار خواهد گرفت و این نسبت تا سال (1429) به حدود (31) درصد خواهد رسید، یعنی کمی کمتر از یک‌سوم کل جمعیت ایران سالخورده خواهند بود. وضعیت روند افزایش سالخوردگی تا سال (1430) عبارت است از:

- قرار داشتن ایران در مراحل پایانی انتقال جمعیت و نزدیک شدن سطوح باروری و مرگ‌ومیر به یکدیگر؛
- حرکت ساختار هرم سنی کشور به سوی سالمندی؛
- قرارگیری میانه سنی ایران در سال (1429) در حدود میانه سنی کشورهای توسعه‌یافته و تبدیل کشور به یکی از سالخورده‌ترین کشورهای دنیا.

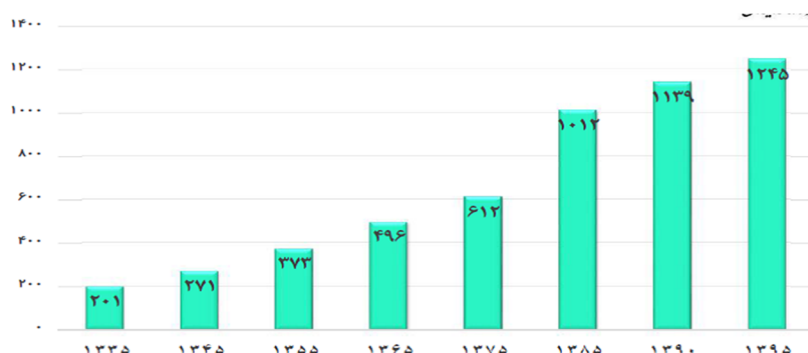
#### روند افزایش شهرنشینی با الگوی شهرهایی با مرکزیت کوچک و حومه بزرگ‌تر

داده‌های سرشماری‌های عمومی نفوس و مسکن از سال (1335) تا سال (1395) نشان می‌دهد که در نیم‌قرن اخیر روند شهرنشینی در ایران سیر صعودی داشته است. در سال (1390) جمعیت شهری ایران از مرز دوسوم کل جمعیت کشور فراتر رفت و انتظار می‌رود روند شهرنشینی در ایران همچنان به سیر صعودی خود ادامه داده و در سال (1430) به حدود (85) درصد برسد. نتایج آخرین سرشماری در سال (1395) نشان می‌دهد که نسبت شهرنشینی ایران از (31) درصد در سال (1335) به (71/4) درصد در سال (1390) و (74/1) در سال (1395) رسیده است.



نمودار شماره (2). وضعیت سکونت جمعیت شهری و روستایی در سال 1395 (مرکز آمار ایران، 1395).

نتایج سرشماری‌های انجام شده بیانگر آن است که تعداد شهرهای کشور از (199) نقطه در سال (1335) به (1139) نقطه در سال (1390) و (1245) در سال (1395) افزایش یافته است. از سال (1335) تا (1355) تهران تنها کلان‌شهر کشور بوده است، اما از سال (1365) به بعد تعداد کلان‌شهرهای کشور رو به افزایش گذاشته است. به گونه‌ای که پرجمعیت‌ترین شهرهای کشور در سال (1395) به ترتیب تهران، مشهد، اصفهان، البرز، تبریز، شیراز، اهواز و قم بوده‌اند که در مجموع (19/4) میلیون نفر یا (36/2) درصد از جمعیت شهرنشین و (25/8) درصد از کل جمعیت کشور را در خود جای داده‌اند.



در سال ۱۳۹۵ منظور از شهر هر یک از نقاط جغرافیایی است که دارای مصوبه هیئت دولت بوده و دارای شهرداری باشد.

28

نمودار شماره (3). روند افزایش شهرهای ایران طی سال‌های 1335 تا 1395 (مرکز آمار ایران، 1395)

بررسی جمعیت هشت شهر بزرگ کشور (بالای یک میلیون نفر) و درصد آن نسبت به کل جمعیت شهرنشین طی سال‌های (1335-1395) نشان‌دهنده ناهماهنگی بین اندازه شهرها و تمرکز جمعیت شهری در چند شهر بزرگ است (جدول شماره 7). به طوری که در سال (1335) حدود (46/2) درصد و در سال (1345) معادل (47/1) درصد، در سال (1355) برابر (48) درصد و در سال‌های (1365)، (1375)، (1385)، (1390) و (1395) به ترتیب (43/6)، (39/9)، (39/9) و (36/2) درصد کل جمعیت نقاط شهری کشور در این (8) شهر متمرکز بوده‌اند (فتحی، 1394: 9).

جدول شماره (7). وضعیت شهرنشینی در ایران سال‌های 1335-1395

| سال  | تعداد استان | تعداد شهر | میانگین تعداد شهرهای هر استان | نسبت شهرنشینی | تعداد شهرهای بیش از یک میلیون نفر                          |
|------|-------------|-----------|-------------------------------|---------------|--|
| 1335 | 13          | 199       | 15/3                          | 31/4          | 1 شهر (تهران)  |
| 1345 | 21          | 272       | 13                            | 38            | 1 شهر (تهران)  |
| 1355 | 23          | 373       | 16/2                          | 47            | 1 شهر (تهران)  |
| 1365 | 24          | 496       | 20/7                          | 54/3          | 4 شهر (تهران، مشهد، تبریز، اصفهان)                         |
| 1375 | 26          | 612       | 23/5                          | 61/3          | 5 شهر (تهران، مشهد، اصفهان، تبریز و شیراز)                 |
| 1385 | 30          | 1012      | 33/7                          | 68/5          | 6 شهر (تهران، مشهد، اصفهان، تبریز، شیراز و کرج)            |
| 1390 | 31          | 1139      | 36/7                          | 71/4          | 8 شهر (تهران، مشهد، اصفهان، تبریز، شیراز، کرج، اهواز و قم) |
| 1395 | 31          | 1245      | 40/1                          | 74/1          | 8 شهر (تهران، مشهد، اصفهان، تبریز، شیراز، کرج، اهواز و قم) |

منبع: مرکز آمار ایران، 1395.

بررسی روند شهرنشینی در استان‌های کشور نیز حاکی از افزایش این میزان در تمامی استان‌های کشور است. در سال (1390)، روستانشینی فقط در یک استان (50) درصد بوده، در حالی که در (30) استان دیگر شهرنشینی چهره غالب جمعیتی بوده است. البته تفاوت‌های فاحشی در این زمینه بین استان‌های کشور ملاحظه می‌شود، به این ترتیب که میزان شهرنشینی از (95/2) درصد در استان قم تا (49) درصد در استان سیستان و بلوچستان در نوسان بوده است (همان: 11). وضعیت روند تداوم گسترش شهرنشینی با الگوی شهرهایی با مرکزیت کوچک و حومه بزرگ‌تر در سطح کشور به شرح زیر است:

- قرار داشتن ایران در مرحله انتقال شهری و تجربه رشد شتابان شهرنشینی؛
- افزایش شهرنشینی و شکل‌گیری کلان‌شهرها.

#### روند افزایش سن ازدواج و افزایش طلاق

یکی از عوامل اثرگذار بر تغییرات جمعیتی، ازدواج و طلاق است که باعث تغییر و تحول در جمعیت موردبررسی می‌شود، بنابراین بررسی شاخص‌های ازدواج و طلاق

اهمیتی به سزایی دارد. اولین شاخصی که درباره ازدواج‌ها مهم است، میانگین سن ازدواج است که برای زنان و مردان به‌طور جداگانه محاسبه می‌شود. هرچه این رقم کمتر باشد، نشان‌دهنده پیش‌رسی ازدواج در آن جامعه است. به‌طور معمول میانگین سن ازدواج بین (15 تا 30) سال در نوسان است (محمودی و دیگران، 1395: 28).

جدول شماره (8). میانگین سن در اولین ازدواج برحسب جنس در کشور از سال (1335 تا 1394)

| شرح | 1335 | 1345 | 1355 | 1365 | 1370 | 1375 | 1385 | 1390 | 1391 | 1392 | 1393 | 1394 |
|-----|------|------|------|------|------|------|------|------|------|------|------|------|
| مرد | 24/9 | 25   | 24/1 | 23/8 | 24/4 | 25/6 | 26/2 | 26/7 | 27/4 | 27/8 | 28/1 | 28/5 |
| زن  | 19   | 18/4 | 19/7 | 19/9 | 20/9 | 22/4 | 23/3 | 23/4 | 22/1 | 23/1 | 23/5 | 23/8 |

منبع: مرکز آمار ایران، 1355 تا 1395.

نتیجه مستقیم بالا رفتن سن ازدواج و تأخیر در آن، کاهش فرزندآوری به دلیل محدودیت سن مطلوب برای فرزندآوری می‌باشد. از علل افزایش سن ازدواج می‌توان به رشد آگاهی‌های عمومی و بالا رفتن سطح فرهنگ مردم و توقعات، گسترش آموزش و تحصیلات در میان زنان و افزایش میزان مشارکت آنان در فعالیت‌های اقتصادی و اجتماعی اشاره کرد. آمارها و پژوهش‌های اخیر نشان‌دهنده افزایش منظم میزان طلاق در ایران در طی سال‌ها و دهه‌های گذشته است.

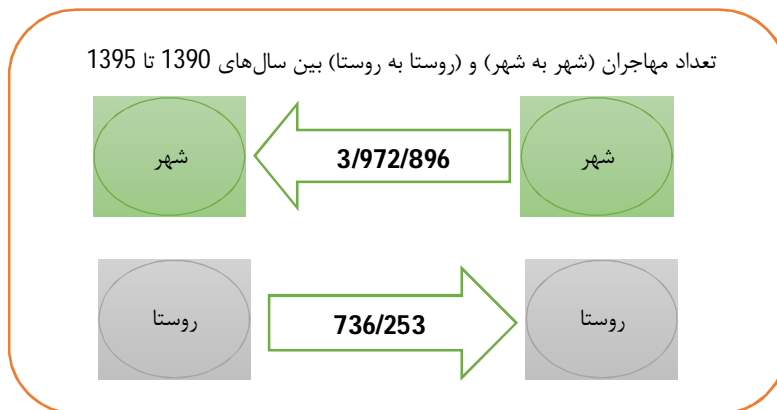
بر مبنای گزارش مرکز آمار ایران در سال (1385) حدود (48/9) درصد از افراد سنین زیر (30) سال هنوز ازدواج نکرده‌اند. همین گزارش می‌افزاید در سال (1389) بیش از (891) هزار ازدواج و حدود (137/2) هزار طلاق به ثبت رسیده است که نسبت به سال پیش به ترتیب (0/16) و (9/1) درصد افزایش داشته‌اند (ایران در آینه آمار 1389، 1391: 21، نقل از بحرانی، 1391: 44). وضعیت روند افزایش سن ازدواج و افزایش طلاق عبارت است از:

- تأثیرپذیری سن ازدواج از شرایط اجتماعی، اقتصادی و فرهنگی جامعه؛
- افزایش سن ازدواج زنان ناشی از باسواد بودن و ادامه تحصیل؛
- افزایش آمار طلاق در کشور به‌ویژه در نقاط شهری؛
- کاهش انگیزه ازدواج در آسیب‌دیدگان طلاق و فرزندان طلاق.

### روند تشدید جریان مهاجرت

شدت و حجم جابه‌جایی‌های مهاجرتی در ایران طی سه دهه گذشته به نسبت بالا و رو به افزایش بوده یا به عبارتی جمعیت کشور در سطح ملی متحرک‌تر شده است و به‌طور مسلم این جابه‌جایی‌ها به تغییراتی اساسی در الگوهای توزیع مکانی و فضایی جمعیت در سطح کشور منجر شده‌اند. به‌علاوه استان‌های بیشتر توسعه‌یافته به‌عنوان نقاط جذب مهاجران و استان‌های کمتر توسعه‌یافته به‌عنوان نقاط دفع مهاجران عمل کرده‌اند، قابلیت جذب و دفع مهاجرتی استان‌ها تابع سازوکارهای اقتصادی و جمعیتی آنها بوده است (مشفق: 1384: 83).

مقایسه ارقام طی چهار دهه گذشته نشان می‌دهد مهاجرت در مسافت‌های کوتاه بیش از دو برابر شده است. درصد مهاجرت‌ها به استان‌های کلان‌شهری کشور همواره بالا و همراه با نوسانات اندکی بوده است، درحالی‌که مهاجرت به استان تهران روند نزولی داشته است، برعکس مهاجرت در مسافت‌های کوتاه روند صعودی داشته است (همان: 105).



شکل شماره (2). تعداد مهاجران شهر به شهر و روستا به روستا بین سال‌های 1390 تا 1395 (منبع: مرکز آمار ایران، 1395).

از سوی دیگر مهاجرت از خارج به داخل نیز در حال افزایش است. تعداد اتباع غیرمجاز کشورهای همسایه در ایران و به‌ویژه در تهران به‌شدت افزایش‌یافته و غیرقابل تحمل شده است؛ واقعیتی که با گشتی در شهر تهران به‌وضوح مشهود است. این

شواهد به همراه برخی از آمارها نشان دهنده روند «افزایش ورود و اقامت غیرمجاز اتباع خارجی در کشور» است.

یکی از عوامل مؤثر بر رشد و افزایش شتابان شهرنشینی در ایران، روند گسترده مهاجرت‌های روستا-شهری بوده است. با این الگوی مهاجرتی انتظار می‌رود که همچنان در دهه آینده نیز با توجه به ساختار جوان جمعیتی و کمبود فرصت‌های شغلی در مناطق روستایی تداوم داشته باشد، البته با توجه به کاهش نسبت روستانشینی از اهمیت این نوع مهاجرت‌ها کاسته شده و در مقابل مهاجرت‌های شهر به شهر و بین استانی در حال افزایش است. از این رو، در زمینه مهاجرت‌های داخلی، شاهد الگوی جدید مهاجرتی یعنی مهاجرت شهر به شهر هستیم که عمدتاً به مهاجرت از نقاط شهری کوچک‌تر به شهرهای بزرگ‌تر و به‌ویژه کلان‌شهرها مربوط است. همچنین با توجه به ساختار جوان جمعیتی و تسلط آنها بر جریان‌های مهاجرتی، تجربه اقامتی آنها در استان‌های دیگر به دلایلی چون ادامه تحصیل، ظهور پدیده پنجره جمعیتی (افزایش نسبت جمعیت در سنین فعالیت)، توسعه نابرابر، کمبود فرصت‌های شغلی، انتظار می‌رود که جریان مهاجرت‌های بین استانی افزایش یابد و آن نقش مهمی در پویایی مهاجرت داخلی در ایران ایفاء نماید (صادقی، 1388: 251).

جدول شماره (9). تعداد کل مهاجران و مقصد مهاجرت سال‌های 1385 - 1395

| شرح          | 1385       | 1390      | 1395      |
|--------------|------------|-----------|-----------|
| کل مهاجران   | 12/148/150 | 5/534/666 | 4/709/149 |
| مقصد شهری    | 8/999/710  | 4/302/086 | 3/972/896 |
| مقصد روستایی | 3/148/440  | 1/232/580 | 736/253   |

منبع: مرکز آمار ایران، 1385 تا 1395.

همچنین در بخش مهاجرت‌های خارج به داخل؛ بنا به گزارش‌های رسمی سال (1395)، (60) درصد اتباع بیگانه در برخی از استان‌های کشور را افراد غیرمجاز تشکیل می‌دهند. یکی از علل مهم گرایش کارفرمایان به جذب نیروهای خارجی اولاً طلب دستمزد کم این افراد و ثانیاً آماده‌به‌کار بودن نیروی کار خارجی در شرایط سخت است. وضعیت روند تشدید جریان مهاجرت در کشور عبارت است از:

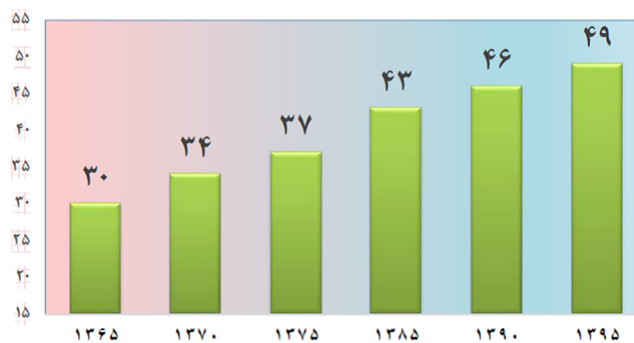
- تغییرات اساسی ناشی از مهاجرت در الگوهای توزیع مکانی و فضایی جمعیت کشور؛



- افزایش مهاجرت‌های شهر به شهر و بین استانی در کشور؛
- تبدیل جمهوری اسلامی به یکی از کشورهای به‌شدت مهاجرپذیر.

#### روند افزایش ناهمگونی توزیع و تراکم جمعیت

جمعیت در سطح کشور بسیار ناهمگن و نامتعادل توزیع شده است. در برخی نقاط حضور جمعیت آن‌قدر کم‌رنگ است که برای پیدا کردن یک سکونتگاه کوچک باید ده‌ها کیلومتر طی طریق کرد، اما در مقابل در برخی نقاط، جمعیت چنان متراکم است که تقریباً سکونتگاه‌های انسانی به هم متصل هستند. به‌طوری‌که برخی از استان‌ها تراکم نسبی جمعیت کم و در تعدادی تراکم جمعیت بیشتر است. در فرآیند زمان و طی سال‌های گذشته نیز توزیع جمعیت نامتعادل‌تر شده است. در سال (1335) استان تهران حدود (10/5) درصد از جمعیت کشور را شامل می‌شد (شاطریان و همکاران، 1389) که این نسبت در سال (1395) معادل (16/6) درصد (13/267/637 نفر) می‌باشد.



نمودار شماره (4). تراکم جمعیت کشور سال 1365 تا 1395 (مرکز آمار ایران، 1395).

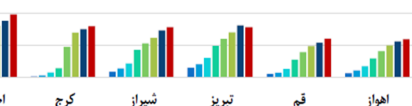
باز توزیع نامتناسب جمعیت در کشور به علل مختلفی نظیر شرایط متفاوت اقلیمی، جغرافیایی و تاریخی در نقاط مختلف سرزمین پهناور ایران، تمرکز سیاسی و اقتصادی و برنامه‌ریزی‌های نامناسب در گذشته به‌گونه‌ای بوده که چنین شرایطی به تمرکز بیش‌ازحد جمعیت در برخی شهرها از جمله کلان‌شهر تهران منجر شده است. جمعیت شهر تهران در سال‌های (1355)، (1365) و (1370) بیش از جمعیت مجموع شهرهای کوچک (شهرهای دارای جمعیت کم‌تر از 50 هزار نفر) و در سال (1390) جمعیت این شهر از مجموع جمعیت شهرهای دارای جمعیت (100) هزار نفر جمعیت نیز فراتر رفت.

بدین ترتیب جمعیت ساکن در شهر تهران، به تنهایی معادل با (15/2) درصد جمعیت شهرنشین کشور در سال (1390) بوده است. چنین وضعیتی در بیشتر کشورهای در حال توسعه و نیز کشورهای کمتر توسعه یافته ملاحظه می شود (فتحی، 1394: 12).

در کلان شهرهای ایران نیز نوعی ناهماهنگی دیده می شود به این ترتیب که جمعیت کلان شهر تهران به عنوان پرتراکم ترین شهر کشور سه برابر دومین کلان شهر کشور یعنی شهر مشهد است. کلان شهر تهران به عنوان بزرگ ترین شهر کشور است که حدود (11) درصد از جمعیت کشور و بیش از (15) درصد جمعیت شهری ایران را درون خود جای داده است. این مرکزیت علاوه بر تمرکز جمعیت با تمرکز خدمات، فرصت های شغلی، منابع، سرمایه گذاری و به طور کلی توزیع نابرابر امکانات و منابع نیز همراه بوده است. با فرض صحت نتایج یا ثبات میزان خطا در سرشماری ها، متوسط میزان رشد سالانه جمعیت شهری کشور در فواصل سال های سرشماری ها یکسان نبوده است. حداکثر میزان رشد سالانه در طی این سال ها مربوط به سال های (1355 - 1365)، با مقدار (5/4) درصد و حداقل آن مربوط به سال های (1385 - 1390)، با مقدار (2/14) درصد بوده است. ارقام نشان می دهند در (55) سال گذشته میانگین جمعیت شهرهای کشور از الگوی معینی پیروی نکرده است. به این ترتیب که از سال (1335 تا 1370) روند افزایشی داشته و سپس از سال (1370) به بعد سیر نزولی خود را طی کرده است (فتحی، 1394: 10).

#### جمعیت کلان شهرهای ایران در گذر زمان

1355 1365 1375 1385 1390 1395



نمودار شماره (5). جمعیت کلان شهرهای ایران در گذر زمان (فتحی، 1397). به نقل از چهاردهمین کنفرانس بین المللی آمار).

وضعیت روند افزایش ناهمگونی توزیع و تراکم جمعیت به شرح زیر می‌باشد:

- توزیع بسیار ناهمگن و نامتعادل جمعیت در سطح کشور؛
- شرایط اقلیمی عامل توزیع نامتعادل جمعیت؛
- پیروی نکردن میانگین جمعیت شهرهای کشور از الگوی معین در (55) سال گذشته.

### روند تشدید واگرایی هویت‌های قومی - مذهبی

یکی از متغیرهای مهم و تأثیرگذار بر اجتماعات قومی هر کشور، رویکردها، شیوه‌ها و روش‌های دولت‌ها و حکومت‌ها در تنظیم تعاملات و مناسبات خود از «ابعاد مختلف» با وام و مدیریت سیاست‌ها و رویه‌هایی است که بر این تعاملات حاکم بوده است (صالحی امیری، 1385: 14)؛ بنابراین، نحوه تعامل حاکمیت و دولت با تنوع قومی و برخورد دموکراتیک با آن می‌تواند عامل مهمی در همگرایی سیاسی، اجتماعی و فرهنگی و فرصتی برای تقویت امنیت کشور و تضمین آینده یا همان امنیت پایدار آن کشور باشد، در غیر این صورت، موجب تهدید منافع ملی شده و به تنش‌ها و تعارضات قومی دامن زده و نظام اجتماعی و سیاسی را دچار مشکل می‌کند. همچنین، ناآرامی کشورهای منطقه به‌واسطه تنش‌های قومی (برای مثال، مبارزات حزب کارگران کردستان در ترکیه و ایجاد تنش‌های ناشی از آن) نیز می‌تواند قومیت‌های داخل کشور را تحریک کند و عاملی در ایجاد بحران و یا تقویت آن باشد (جوادی ارجمند، 1393: 168). اهمیت و جایگاه این متغیر در تبیین و تحلیل مسائل قومی در ایران به حدی است که بسیاری از صاحب‌نظران و پژوهشگران، روابط و مناسبات میان دولت، اقوام و نوع و چگونگی این رابطه را عامل اصلی تقویت و انسجام هویت و همبستگی ملی و یا بالعکس تضعیف آن می‌دانند (صالحی امیری، 1385: 14). عوامل تهدیدکننده اقوام علیه همگرایی و امنیت پایدار عبارت‌اند از: دخالت عوامل بیگانه، وجود اقوام هم‌آیین در کشورهای همسایه، موقعیت مرزی اقوام.

وضعیت روند تشدید واگرایی هویت‌های قومی: به‌طور کلی وجود سه شکاف متراکم و هم‌افزای قومی، مذهبی و مرکز/حاشیه، مناطق مرزی کشور را آسیب‌پذیر کرده است. اگرچه این شکاف‌ها ریشه‌های عمیق تاریخی دارند، به نظر می‌رسد طی سال‌های اخیر دور

جدیدی از تقویت آنها شروع شده است. از علل شکل‌گیری و تقویت این روند می‌توان به توسعه نیافتگی مناطق مرزی، احساس تبعیض، متمرکز بودن نظام سیاسی و فرصت‌های اقتصادی، افزایش تحرکات اقلیم کردستان عراق و بهبود کلی اوضاع مناطق کردنشین عراق پس از صدام، قاچاق و اقتصاد زیرزمینی، افزایش سرمایه‌گذاری عربستان در گسترش وهابیت، رشد قرائت‌های افراطی مذهبی، غیره در مناطق حاشیه‌ای اشاره کرد.

### تأثیر روندهای جمعیتی بر حوزه‌های دفاعی امنیتی تا افق (1430)

#### اطلاعات و یافته‌های توصیفی ویژگی‌های جمعیت شناختی و عمومی پاسخگویان

جدول شماره (10)، وضعیت جایگاه، تحصیلات، حوزه فعالیت و سابقه خدمتی پاسخگویان را نشان می‌دهد. داده‌های جدول بیانگر آن است که تعلق پاسخگویان به مراکز تصمیم‌سازی و تصمیم‌گیری در مسائل کلان راهبردی، نمونه مورد بررسی از نظر ترکیب اجرایی و علمی از کیفیت خوبی برخوردار است. تعداد پاسخگویان در ارتش، سپاه و نیروی انتظامی هر کدام (20) درصد، ستاد کل، مراکز علمی / جمعیت‌شناسی هر کدام (15) درصد و وزارت دفاع نیز (10) درصد را تشکیل می‌دهند. همچنین بیشترین تعداد پاسخگویان با (55) درصد افرادی هستند که دارای مدرک تحصیلی دکتری می‌باشند و در دو حوزه دفاعی نظامی و علمی آموزشی فعالیت دارند (هر حوزه 35 درصد). از نظر سابقه خدمتی (41) درصد پاسخگویان دارای (31) سال خدمت به بالا می‌باشند. لذا نمونه انتخابی از نظر آگاهی و اشراف بر موضوع مورد بررسی از کیفیت خوبی برخوردار است.

جدول شماره (10). توزیع فراوانی پاسخگویان بر حسب محل خدمت، تحصیلات، حوزه فعالیت و سابقه خدمتی

| محل خدمت                    | فراوانی | مدرک تحصیلی   | فراوانی حوزه فعالیت فراوانی | سابقه خدمتی     | فراوانی |
|-----------------------------|---------|---------------|-----------------------------|-----------------|---------|
| ستاد کل نیروهای مسلح        | 15      | کارشناسی ارشد | 17                          | دفاعی و نظامی   | 35      |
| سپاه پاسداران انقلاب اسلامی | 20      | دانشجوی دکتری | 28                          | سیاسی و مدیریتی | 8       |
| ارتش جمهوری اسلامی          | 20      | دکتری         | 55                          | علمی و آموزشی   | 35      |

| محل خدمت                    | فراوانی | مدرک تحصیلی | فراوانی حوزه فعالیت | فراوانی | سابقه خدمتی    | فراوانی |
|-----------------------------|---------|-------------|---------------------|---------|----------------|---------|
| وزارت دفاع جمهوری اسلامی    | 10      | -           | فرهنگی و اجتماعی    | -       | 26 تا 30 سال   | 20      |
| نیروی انتظامی جمهوری اسلامی | 20      | -           | امنیتی و اطلاعاتی   | -       | 31 سال به بالا | 41      |
| مراکز علمی / جمعیت‌شناسی    | 15      | -           | -                   | -       | -              | -       |
| جمع کل                      | 100     | -           | 100                 | -       | -              | 100     |

### تحلیل یافته‌های آزمون استنباطی ویژگی‌های ساختار جمعیتی تأثیرگذار بر حوزه‌های دفاعی امنیتی

- آزمون تک نمونه‌ای تأثیر سالخوردگی بر حوزه‌های (اقتصادی، اجتماعی، سیاسی، نظامی، زیست‌محیطی و علم و فناوری) دفاع و امنیت

در جدول شماره (11)، نتایج حاصل از تحلیل t تک نمونه‌ای آمده است. در این جدول میانگین‌های تأثیر سالخوردگی جمعیت گروه نمونه بر حوزه‌های دفاعی امنیتی با نمره استاندارد (3) مقایسه شده است.

جدول شماره (11). میانگین‌های تأثیر سالخوردگی جمعیت بر حوزه‌های دفاعی امنیتی

| حوزه‌ها      | میانگین | انحراف استاندارد | نمره معیار | t      | p       |
|--------------|---------|------------------|------------|--------|---------|
| اقتصادی      | 4/14    | 0/48829          | 3          | 23/224 | p<0/001 |
| اجتماعی      | 3/80    | 0/66865          | 3          | 12/064 | p<0/001 |
| سیاسی        | 3/8733  | 0/80372          | 3          | 10/866 | p<0/001 |
| نظامی        | 4/1229  | 0/60405          | 3          | 18/589 | p<0/001 |
| زیست‌محیطی   | 3/9400  | 0/81427          | 3          | 11/544 | p<0/001 |
| علم و فناوری | 3/6550  | 0/90647          | 3          | 7/226  | p<0/001 |

همان‌گونه که در جدول شماره (11)، مشاهده می‌شود میانگین نمره حوزه اقتصادی در گروه نمونه (4/14) با انحراف استاندارد (0/48829)، میانگین نمره حوزه اجتماعی (3/80) با انحراف استاندارد (0/66865)، میانگین نمره حوزه سیاسی (3/8733) با انحراف استاندارد (0/80372)، میانگین نمره حوزه نظامی (4/1229) با انحراف استاندارد (0/60405)، میانگین نمره حوزه زیست‌محیطی (3/9400) با انحراف

استاندارد (0/81427)، میانگین نمره حوزه علم و فناوری (3/6550) با انحراف استاندارد (0/90647) بود که در همه حوزه‌ها به‌طور معناداری ( $p < 0/001$ ) از نمره برش (3) بالاتر بود.

- آزمون تک نمونه‌ای تأثیر تراکم ناهمگون جمعیت بر حوزه‌های دفاعی امنیتی (اقتصادی، اجتماعی، سیاسی، نظامی و زیست‌محیطی)

در جدول شماره (12)، نتایج حاصل از تحلیل  $t$  تک نمونه‌ای آمده است. در این جدول میانگین‌های تأثیر تراکم ناهمگون جمعیت گروه نمونه بر حوزه‌های دفاعی امنیتی با نمره استاندارد (3) مقایسه شده است.

جدول شماره (12). میانگین‌های تأثیر تراکم ناهمگون جمعیت بر حوزه‌های دفاعی امنیتی

| حوزه‌ها    | میانگین | انحراف استاندارد | نمره معیار | t      | p           |
|------------|---------|------------------|------------|--------|-------------|
| اقتصادی    | 4/2950  | 0/66323          | 3          | 19/526 | $p < 0/001$ |
| اجتماعی    | 4/5200  | 0/55922          | 3          | 27/181 | $p < 0/001$ |
| سیاسی      | 4/1900  | 0/83720          | 3          | 14/214 | $p < 0/001$ |
| نظامی      | 4/0700  | 0/69275          | 3          | 15/446 | $p < 0/001$ |
| زیست‌محیطی | 4/2867  | 0/64270          | 3          | 20/020 | $p < 0/001$ |

همان‌گونه که در جدول شماره (12) مشاهده می‌شود، میانگین نمره حوزه اقتصادی در گروه نمونه (4/2950) با انحراف استاندارد (0/66323)، میانگین نمره حوزه اجتماعی (4/5200) با انحراف استاندارد (0/55922)، میانگین نمره حوزه سیاسی (4/1900) با انحراف استاندارد (0/80372)، میانگین نمره حوزه نظامی (4/0700) با انحراف استاندارد (0/69275)، میانگین نمره حوزه زیست‌محیطی (4/2867) با انحراف استاندارد (0/64270) بود که در همه حوزه‌ها به‌طور معناداری ( $p < 0/001$ ) از نمره برش (3) بالاتر بود.

- آزمون تک نمونه‌ای تأثیر واگرایی هویت‌های قومی-مذهبی بر حوزه‌های دفاعی امنیتی (اقتصادی، اجتماعی، سیاسی، نظامی، زیست‌محیطی و علم و فناوری):

در جدول شماره (13) نتایج حاصل از تحلیل t تک نمونه‌ای آمده است. در این جدول میانگین‌های تأثیر واگرایی هویت‌های قومی- مذهبی گروه نمونه بر حوزه‌های دفاعی امنیتی با نمره استاندارد (3) مقایسه شده است.

جدول شماره (13). میانگین‌های تأثیر واگرایی هویت‌های قومی-مذهبی بر حوزه‌های دفاعی امنیتی

| حوزه‌ها | میانگین | انحراف استاندارد | نمره معیار | t      | p       |
|---------|---------|------------------|------------|--------|---------|
| اقتصادی | 4/3300  | 0/67502          | 3          | 19/703 | p<0/001 |
| اجتماعی | 4/3497  | 0/59726          | 3          | 22/547 | p<0/001 |
| سیاسی   | 4/2700  | 0/60164          | 3          | 21/109 | p<0/001 |
| نظامی   | 4/2000  | 0/80088          | 3          | 14/983 | p<0/001 |

با توجه به داده‌های جدول شماره (13)، میانگین نمره حوزه اقتصادی در گروه نمونه (4/3300) با انحراف استاندارد (0/67502)، میانگین نمره حوزه اجتماعی (4/3497) با انحراف استاندارد (0/59726)، میانگین نمره حوزه سیاسی (4/2700) با انحراف استاندارد (0/60164)، میانگین نمره حوزه نظامی (4/2000) با انحراف استاندارد (0/80088)، بود که در همه حوزه‌ها به‌طور معناداری ( $p<0/001$ ) از نمره برش (3) بالاتر بود.

• مقایسه تأثیر مؤلفه‌های ساختار جمعیتی کشور بر دفاع و امنیت تا افق (1430)

در جدول شماره (14) نتایج حاصل از مقایسه تحلیل t تک نمونه‌ای آمده است. در این جدول میانگین‌های مؤلفه‌های ساختار جمعیتی تأثیرگذار بر دفاع و امنیت مقایسه شده‌اند.

جدول شماره (14). مقایسه میانگین مؤلفه‌های ساختار جمعیتی تأثیرگذار بر دفاع و امنیت

| مؤلفه                       | میانگین | انحراف استاندارد | نمره معیار | t      | p       |
|-----------------------------|---------|------------------|------------|--------|---------|
| واگرایی هویت‌های قومی-مذهبی | 4/28    | 0/58             | 3          | 22/131 | p<0/001 |
| تراکم ناهمگون جمعیت         | 4/25    | 0/52             | 3          | 24/053 | p<0/001 |
| سالخوردگی جمعیت             | 3/99    | 0/52             | 3          | 19/204 | p<0/001 |

همان‌گونه که در جدول شماره (14) مشاهده می‌شود واگرایی هویت‌های قومی-مذهبی بالاترین میانگین (4/28) و پس‌از آن تراکم ناهمگون جمعیت با (4/25) در رتبه دوم و در نهایت سالخوردگی جمعیت با میانگین (3/99) در رتبه سوم قرار دارد.

• رتبه‌بندی مؤلفه‌های دفاعی امنیتی تأثیرپذیر از ساختار جمعیتی کشور تا افق (1430) (به تفکیک حوزه‌های دفاعی امنیتی)

در جدول شماره (15) نتایج حاصل از مقایسه تحلیل t تک نمونه‌ای آمده است. در این جدول میانگین‌های مؤلفه‌های اقتصادی، اجتماعی فرهنگی، سیاسی، نظامی، زیست‌محیطی و علم و فناوری تأثیرپذیر از ساختار جمعیتی کشور مقایسه شده‌اند.

جدول شماره (15). میانگین مؤلفه‌های دفاعی امنیتی تأثیرپذیر از ساختار جمعیتی کشور

| حوزه‌ها      | مؤلفه‌ها                                | میانگین | انحراف استاندارد | نمره معیار | t      | p       |
|--------------|---|---------|------------------|------------|--------|---------|
|              | هزینه‌های تأمین امنیت انتظامی و اجتماعی | 4/3800  | 0/52281          | 3          | 26/396 | p<0/001 |
| اقتصادی      | امنیت منافع ملی و منابع اقتصادی         | 4/3750  | 0/57899          | 3          | 23/748 | p<0/001 |
|              | هزینه‌های دفاعی امنیتی                  | 4/0900  | 0/58767          | 3          | 18/548 | p<0/001 |
|              | تأمین پشتیبانی و اقلام آمادی            | 4/0700  | 0/68542          | 3          | 15/611 | p<0/001 |
|              | جرائم و خشونت‌های مدنی                  | 4/2300  | 0/54319          | 3          | 22/644 | p<0/001 |
| اجتماعی      | مشارکت مردمی                            | 4/1800  | 0/64165          | 3          | 18/390 | p<0/001 |
| فرهنگی       | دفاع از هویت دینی                       | 4/1000  | 0/84686          | 3          | 12/989 | p<0/001 |
|              | وحدت و انسجام ملی                       | 3/9967  | 0/57344          | 3          | 17/381 | p<0/001 |
|              | تمامیت ارضی                             | 4/3800  | 0/73553          | 3          | 18/762 | p<0/001 |
|              | وزن ژئوپلیتیک                           | 4/1367  | 0/64458          | 3          | 17/634 | p<0/001 |
| سیاسی        | قدرت نفوذ بین‌المللی                    | 4/1000  | 0/77198          | 3          | 14/249 | p<0/001 |
|              | اقتدار بین‌المللی                       | 3/810   | 0/98160          | 3          | 8/252  | p<0/001 |
|              | تأمین نیروی وظیفه                       | 4/5400  | 0/52068          | 3          | 29/577 | p<0/001 |
|              | تأمین نیروی پایور                       | 4/3300  | 0/79207          | 3          | 16/791 | p<0/001 |
|              | توان رزمی و آمادگی دفاعی                | 4/1650  | 0/66687          | 3          | 17/470 | p<0/001 |
| نظامی        | موازنه قوا در منطقه                     | 4/0400  | 0/73057          | 3          | 14/235 | p<0/001 |
|              | بازدارندگی دفاعی                        | 4/0100  | 0/79766          | 3          | 12/662 | p<0/001 |
|              | قدرت آفندی (تهاجمی)                     | 3/91150 | 0/73531          | 3          | 12/444 | p<0/001 |
| زیست محیطی   | تهدیدهای مرزی (ناشی از خالی شدن سکنه)   | 4/2967  | 0/66480          | 3          | 19/505 | p<0/001 |
|              | نقش غیرجنگی (امداد و نجات)              | 3/9400  | 0/81427          | 3          | 11/544 | p<0/001 |
| علم و فناوری | مهارت‌های فنی                           | 3/9150  | 0/74892          | 3          | 12/218 | p<0/001 |
|              | تولید فناوری دفاعی و امنیتی             | 3/5200  | 1/05868          | 3          | 4/912  | p<0/001 |



همان‌گونه که در جدول شماره (15) مشاهده می‌شود در حوزه اقتصادی، مؤلفه هزینه‌های تأمین امنیت انتظامی و اجتماعی بالاترین میانگین (4/3800) را دارد. در حوزه اجتماعی/ فرهنگی، مؤلفه جرائم و خشونت‌های مدنی بالاترین میانگین (4/2300)، در حوزه سیاسی، مؤلفه تمامیت ارضی بالاترین میانگین (4/3800)، در حوزه نظامی، مؤلفه تأمین نیروی وظیفه، با بالاترین میانگین (4/5400)، در حوزه زیست‌محیطی، مؤلفه تهدیدهای مرزی (ناشی از خالی شدن سکنه) دارای بالاترین میانگین (4/2967) و در حوزه علم و فناوری، مؤلفه مهارت‌های فنی دارای بالاترین میانگین (3/9150) می‌باشد.

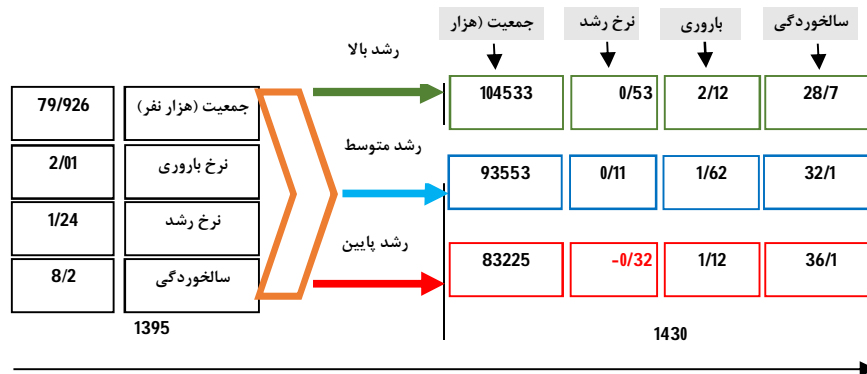
در رتبه‌بندی کلی تأمین نیروی وظیفه دارای بالاترین میانگین با (4/54) در رتبه اول و سپس هزینه‌های تأمین امنیت انتظامی و اجتماعی و تمامیت ارضی با میانگین‌های (4/38) در رتبه‌های دوم و سوم قرار دارند. کمترین میانگین متعلق به مؤلفه تولید فناوری دفاعی و امنیتی با میانگین (3/52) می‌باشد.

### نتیجه‌گیری

تحلیل روندهای حاکم بر ساختار جمعیتی بیانگر آن است که تمامی شاخص‌های جمعیتی ایران به نحو نگران‌کننده‌ای در حال افول است. نرخ باروری کل همچنان زیر حد جایگزینی قرار دارد. نرخ رشد جمعیت با کاهش بیشتر در دو دهه آینده پس از توقف و صفر شدن، برای اولین بار رشد منفی را تجربه خواهد کرد. نتایج آخرین پیش‌بینی انجام‌شده در سال (2017) در مورد تحولات باروری نشان می‌دهد که در هر سه سناریو (پایین، متوسط و بالا) تا سال (1430) سطح باروری ایران به سطح جانشینی افزایش نخواهد یافت؛ و نرخ رشد جمعیت در هر سه سناریو کاهش خواهد بود. در سناریوی حد پایین در سال (1409) نرخ رشد جمعیت ایران به حدود صفر می‌رسد و بر مبنای سناریوی حد متوسط در سال (1429) نرخ رشد جمعیت ایران منفی می‌شود. به‌طور خلاصه دورنمای ساختار جمعیتی کشور در افق (1430) ویژگی‌های زیر را دارد:

- ساختار جمعیتی کشور در سال (1430) رشد منفی را تجربه خواهد کرد؛

- سرعت کاهش رشد جمعیت در نقاط روستایی به مراتب بیشتر از نقاط شهری خواهد بود؛
- نرخ باروری به (1/12)، (1/62) و (2/12) به ترتیب برای سناریوهای رشد پایین، متوسط و بالا (برابر پیش‌بینی‌های صندوق جمعیت سازمان ملل) خواهد بود؛
- جمعیت کشور در افق (1430) به (83/225/000) نفر (با سناریوی رشد پایین) و (93/553/000) نفر (با رشد متوسط) و (104/533/000) نفر (با رشد بالا) خواهد بود؛
- میزان سالخوردگی کشور (36/1) درصد برای رشد پایین، (32/1) درصد برای رشد بالا و (28/7) درصد برای رشد متوسط خواهد بود؛
- سالخوردگی جمعیت و افزایش امید به زندگی موجب پیشی گرفتن جمعیت بازنشستگان از جمعیت شاغلان خواهد بود؛
- میانه سنی جمعیت ایران در سال (1430) در حدود میانه سنی کشورهای توسعه‌یافته و یکی از سالخورده‌ترین کشورهای دنیا خواهد بود؛
- افزایش مهاجران خارجی به ایران، به دلیل موقعیت ژئوپلیتیکی کشور و واقع شدن در منطقه بحران خیز به اصطلاح خاورمیانه همچنان ادامه خواهد داشت. اکثریت مهاجران خارجی ساکن در ایران، مهاجران افغانی و عراقی می‌باشند؛
- سیمای جامعه از روستانشینی به شهرنشینی تغییر یافته و حاشیه‌نشینی در شهرهای بزرگ افزایش می‌یابد.



شکل شماره (3). دورنمای ساختار جمعیتی کشور (حجم، باروری، رشد و سالخوردگی) تا سال (1430). سه روند مترکب افزایش سالخوردگی جمعیت، توزیع مکانی (تراکم ناهمگون جمعیت) و افزایش واگرایی هویت‌های قومی- مذهبی بر حوزه‌های دفاعی امنیتی تأثیرگذارند. تأثیرات روندهای پیش‌گفته به شرح زیر است:

**حوزه اقتصادی دفاع و امنیت:** تحولات ساختار جمعیتی تا افق (1430) در حوزه اقتصادی دفاع و امنیت، بیشترین تأثیر را بر افزایش هزینه‌های تأمین امنیت انتظامی و اجتماعی و در درجه دوم تهدید امنیت منافع ملی و منابع اقتصادی دارد. افزایش هزینه‌های دفاعی امنیتی و سختی در تأمین پشتیبانی و اقلام آمادی در رتبه‌های بعدی قرار دارند.

**حوزه اجتماعی/فرهنگی دفاع و امنیت:** در حوزه اجتماعی/ فرهنگی دفاع و امنیت، چهار مؤلفه افزایش جرائم و خشونت‌های مدنی؛ کاهش مشارکت مردمی؛ کاهش دفاع از هویت دینی؛ کاهش وحدت و انسجام ملی به ترتیب بیشترین تأثیرپذیری را دارد.

**حوزه سیاسی دفاع و امنیت:** تحولات ساختار جمعیتی تا افق (1430) در حوزه سیاسی دفاع و امنیت، بیشترین تأثیر را ابتدا بر مؤلفه تهدید تمامیت ارضی و پس‌از آن بر مؤلفه کاهش وزن ژئوپلیتیک دارد. مؤلفه‌های کاهش قدرت نفوذ بین‌المللی و کاهش اقتدار بین‌المللی زیر در درجات بعدی قرار دارند.

**حوزه نظامی دفاع و امنیت:** در حوزه نظامی دفاع و امنیت، شش مؤلفه زیر بیشترین تأثیرپذیری را (به ترتیب اهمیت) دارد: کاهش توان تأمین نیروی وظیفه؛ کاهش توان

تأمین نیروی پایور؛ کاهش توان رزمی و آمادگی دفاعی؛ کاهش موازنه قوا در منطقه؛ تهدید بازدارندگی دفاعی؛ تهدید قدرت آفندی (تهاجمی).

**حوزه زیست‌محیطی دفاع و امنیت:** تحولات ساختار جمعیتی تا افق (1430) در حوزه زیست‌محیطی دفاع و امنیت، بر دو مؤلفه افزایش تهدیدهای مرزی (ناشی از خالی شدن سکنه) و کاهش ایفای نقش غیرجنگی (امداد و نجات) به ترتیب اهمیت، تأثیر دارد.

**حوزه علم و فناوری دفاع و امنیت:** در حوزه علم و فناوری دفاع و امنیت، دو مؤلفه کاهش مهارت‌های فنی و کاهش تولید فناوری دفاعی و امنیتی بیشترین تأثیرپذیری را (به ترتیب اهمیت) دارد.

در یک رتبه‌بندی کلی با تجمیع تمامی مؤلفه‌های حوزه‌های شش‌گانه مؤلفه‌های تأمین نیروی وظیفه، افزایش هزینه‌های تأمین امنیت انتظامی و اجتماعی، تهدید تمامیت ارضی، تهدید امنیت منافع ملی و منابع اقتصادی و تأمین نیروی پایور بیشترین تأثیرپذیری را دارند.

منابع

- آریان‌پور، منوچهر (1385). هزاره، فرهنگ همراه پیشرو آریان‌پور. چاپ (48). تهران: جهان رایانه.
- اعلمی، هادی. (1379). استراتژی امنیت ملی و ملاحظات دفاعی-امنیتی. شماره مسلسل (5687)، کد موضوعی (150). تهران: مرکز پژوهش‌های مجلس جمهوری اسلامی.
- امام خامنه‌ای. مجموعه بیانات. قابل دسترسی در: WWW.Khamenei.ir.
- ایران در آینه آمار 1389. (1391). شماره (30). تهران: مرکز آمار ایران.
- تمنا، سعید (1387). مبانی جمعیت‌شناسی. چاپ 5. تهران: انتشارات دانشگاه پیام نور.
- جوادی ارجمند، محمدجعفر؛ توکلیان، سید محسن و قمریان نصرآبادی، ناهید (1393). بررسی نقش هویت قومی بر امنیت پایدار: مطالعه موردی منطقه کردستان ایران (قومیت کرد). فصلنامه تحقیقات سیاسی بین‌المللی، شماره (21)، ص 142 - 182.
- حسین‌زاده، اکبر و عباسی، قمر (1390). آینده‌نگری و پیش‌بینی تحولات جمعیت ایران با تأکید بر جایگاه و نقش جمعیت در برنامه پنجم توسعه، مندرج در مجموعه مقالات یازدهمین کنگره جغرافیدانان ایران، تهران: انجمن جغرافیایی ایران، دانشگاه شهید بهشتی، [http://www.civilica.com/Paper-IGAC11-IGAC11\\_078.htm](http://www.civilica.com/Paper-IGAC11-IGAC11_078.htm)
- حسینی، حاتم (1383). درآمدی بر جمعیت‌شناسی اقتصادی-اجتماعی و تنظیم خانواده. همدان: دانشگاه بوعلی سینا.
- حسینی‌مجرد، اکرم (1393). جمعیت ایران، افزایش یا کاهش. تهران: دبیرخانه شورای انقلاب فرهنگی.
- دفتر طرح و بررسی‌های استراتژیک (1379). سیاست‌های قومی. تهران: انتشارات بررسی‌های استراتژیک.
- دهقان‌ده‌جمالی، حسن (1396). فرزندآوری و افزایش جمعیت از دیدگاه قرآن کریم و اهل‌بیت (علیهم‌السلام). فصلنامه علمی پژوهشی مطالعات بین‌رشته‌ای دانش راهبردی، سال (7)، شماره (29)، ص 147 - 170.
- دیوسالار، مجید (1387). امنیت ملی و تهدیدهای قومی. مجله پگاه حوزه، شماره (251)، ص 1 - 10.
- ره‌پیک، حسن (1377). امنیت ملی و تحدید حقوقی آن. فصلنامه مطالعات راهبردی پیش‌شماره (2). تهران: انتشارات پژوهشکده مطالعات راهبردی.
- زنجانی، حبیب‌الله (1376). تحلیل جمعیت‌شناختی. تهران: انتشارات سمت.

- شاطریان، محسن؛ گنجی‌پور، محسن و اشنویی، امیر (1389). بررسی تأثیرات امنیتی پراکندگی فضایی جمعیت در جنوب شرق ایران مندرج در مجموعه مقالات همایش ملی جغرافیا و برنامه‌ریزی شهری سی‌آبان 1389. تهران: دانشگاه آزاد اسلامی واحد اسلامشهر.
- صادقی، رسول (1388). جمعیت و توسعه در ایران: ابعاد و چالش‌ها - یافته‌های تحقیقات کاربردی پروژه جمعیت و توسعه. تهران: دانشگاه تهران و مرکز مطالعات و پژوهش‌های جمعیتی آسیا و اقیانوسیه.
- صادقی، رسول (1392). تغییرات ساختار سنی جمعیت کشور پیامدها و گزینه‌های سیاستی. تهران: مرکز آمار ایران.
- عزتی، عزت‌الله (1380). ژئوپلیتیک در قرن (21). تهران: انتشارات سمت.
- علیئی، محمدولی (1394). نقش جمعیت و سیاست‌های جمعیتی در استحکام ساخت درونی قدرت نظام جمهوری اسلامی ایران. فصلنامه آفاق امنیت، سال (8)، شماره (28)، پاییز، ص 107 - 133.
- فتحی، الهام (1394). روند شهرنشینی در ایران، نشریه آمار. شماره (12)، خرداد و تیر، ص 8 - 15.
- قرآن کریم، ترجمه آیت‌الله‌العظمی ناصر مکارم شیرازی.
- گزیده نتایج سرشماری عمومی نفوس و مسکن (1395). مرکز آمار ایران. قابل‌دسترسی در [www.amar.org.ir](http://www.amar.org.ir).
- گلدستون، جک؛ کافمن، اریک و دوفی‌تافت، مونیکا (1395). جمعیت‌شناسی، ترجمه یعقوب فروتن. تهران: مؤسسه مطالعات و مدیریت جامع و تخصصی جمعیت کشور.
- محمودی، محمدجواد؛ اسحاقی، محمد و شجاعی، جواد (1395). شاخص‌های جمعیتی و آخرین وضعیت سیاست‌های جمعیتی. تهران: دبیرخانه شورای انقلاب فرهنگی.
- مرادیان، محسن؛ اینانلو، سلیمان و میرحسینی، وحید (1397). پویای محیطی مؤلفه جمعیتی جمهوری اسلامی ایران در راستای تحکیم اقتدار و امنیت ملی. فصلنامه امنیت ملی، شماره (29).
- مشفق، محمود و حسینی، قربان (1391). آینده‌پژوهی تغییرات جمعیتی ایران طی دوره 1390 تا 1420. نشریه معرفت فرهنگی اجتماعی، سال (4)، شماره (1)، ص 21 - 42.
- مهاجرانی، علی‌اصغر (1389). ناهماهنگی در توزیع مکانی جمعیت. اصفهان: دانشگاه آزاد واحد دهاقان.
- میرزایی، محمد؛ کوششی، مجید و ناصری محمدناصر (1375). عوامل اجتماعی و بیولوژیکی تعیین‌کننده زادوولد در کشورهای غیر صنعتی. فصلنامه جمعیت، شماره (15 و 16)، ص 69 - 76.

- ناظمی اردکانی، مهدی (1393). الگوی برآورد راهبرد توان دفاعی از بُعد نیروی انسانی. فصلنامه راهبردی دفاعی، سال (12)، شماره (47)، پائیز 1393، ص 71 - 96.
- هفته‌نامه برنامه (1389). ضرورت اصلاح روش‌های تولید آمار مهاجرت در کشور. سال (8)، شماره (366).
- Ciprian, P. (2015). Some Considerations of Population Dynamics and the Sustainability of Social Security System. International Symposium on Ideologies, Values and Political Behaviors in Central and Eastern Europ(pp. 68-76). Timisoara, Romania: Procedia - Social and Behavioral Sciences.
- UN Department of Economic and Social Affairs (DESA) Population Division , World Population Prospects: The 2017 Revision, Key Findings and Advance Tables (New York: United Nations, 2017), [http://esa.un.org/unpd/wpp/Publications/Files/Key\\_Findings\\_WPP\\_2015.pdf](http://esa.un.org/unpd/wpp/Publications/Files/Key_Findings_WPP_2015.pdf).
- UN Department of Economic and Social Affairs (DESA) Population Division , World Population Prospects: The 2015 Revision, Key Findings and Advance Tables (New York: United Nations, 2015), [http://esa.un.org/unpd/wpp/Publications/Files/Key\\_Findings\\_WPP\\_2015.pdf](http://esa.un.org/unpd/wpp/Publications/Files/Key_Findings_WPP_2015.pdf).

