

بررسی عوامل مؤثر در موفقیت کارآفرینان روستایی از بعد اجتماعی نمونه موردی: دهستان میانکاله شهرستان بهشهر

اسداله دیوسالار^۱ و *محمدرضا نقوی^۲

^۱استادیار گروه جغرافیا و برنامه‌ریزی شهری، دانشگاه پیام‌نور،
^۲آمدرس دانشگاه و کارشناس ارشد گروه جغرافیا و برنامه‌ریزی روستایی، دانشگاه پیام‌نور ساری
تاریخ دریافت: ۹۱/۳/۱۰؛ تاریخ پذیرش: ۹۱/۶/۳

چکیده

تحرك بخشیدن به نظام اقتصادی و اثر بخش نمودن آن برای ایجاد اشتغال که سرانجام به توسعه کشورها خواهد انجامید مستلزم همکاری سیاست‌گذاران و کارآفرینان است. کارآفرینی فرآیند ارتقاء تکنولوژی از طریق ایجاد و تاسیس کسب و کار یا سازمان جدید است. در این فرآیند شغل‌های تازه‌ای پدید می‌آید و نیروی کار، نیازمند مهارت‌های نوین می‌گردد و ساختارهای نوینی برای آموزش و نیز ارائه خدمات پدیدار می‌گردد. امروزه در بیش‌تر کشورهای مختلف توجه خاصی به کارآفرینی و کارآفرینان می‌شود و تقویت کارآفرینی و ایجاد بستر مناسب برای توسعه آن از ابزار پیشرفت اقتصادی کشورها و به‌ویژه کشورهای در حال توسعه به‌شمار می‌آید. زیرا یک فعالیت کارآفرینی با اثربخشی بالا منجر به توسعه اقتصادی (از جمله ایجاد اشتغال، نوآوری در فعالیت‌ها و رقابت‌پذیری) می‌شود. کارآفرینی روستایی تنها به معنای ایجاد اشتغال برای قشر عظیم روستاییان نیست بلکه می‌تواند گامی باشد در راستای توسعه روستایی که به گفته بسیاری از صاحب‌نظران، هم‌تراز با توسعه اقتصادی است. یکی از ابعاد فراموش شده کارآفرینی عوامل اجتماعی و فرهنگی می‌باشد که ناشی از نگاه تک‌بعدی به کارآفرینی تا به امروز بوده است. بر همین اساس امروزه نوع جدیدی از کارآفرینی شکل گرفته و مورد تاکید است که در آن نگاه اجتماعی به کارآفرینان به‌عنوان موتور توسعه، نقش اساسی را داشته و از آن تحت عنوان کارآفرینی اجتماعی نام می‌برند. هدف این پژوهش بررسی عوامل مؤثر موفقیت کارآفرینان روستایی از بعد اجتماعی می‌باشد. محدوده مورد مطالعه ۱۰ روستا از روستاهای دهستان میانکاله شهرستان بهشهر و روش پژوهش به‌صورت پیمایشی و توصیفی - تحلیلی است که روش گردآوری اطلاعات نیز به‌صورت کتابخانه‌ای و میدانی از طریق پرسش‌نامه در قالب طیف لیکرت طراحی شده و سؤال پژوهش از طریق نرم‌افزار (SPSS) مورد تحلیل قرار گرفته است. نتایج پژوهش در روستاهای مورد مطالعه نشان می‌دهد که با توجه به مقایسه حد متوسط گویه همه مؤلفه‌ها اجتماعی بالاتر از حد

* مسئول مکاتبه: m.naghavy@gmail.com

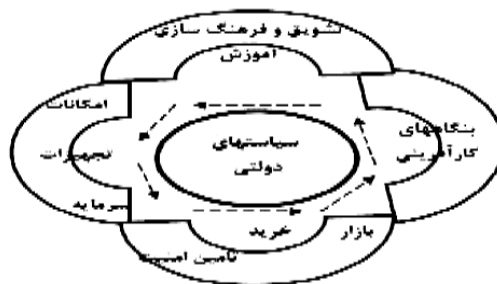
متوسط بوده و این تغییرات از نظر آماری معنادار برآورد شده و روستای زاغمرز در میان روستاهای مورد مطالعه با قرارگیری در طبقه (۳) از بالاترین میزان موفقیت در زمینه کارآفرینی روستایی و همچنین براساس مدل WSM و وزن‌دهی شاخص‌ها بهترین گزینه برای رتبه‌بندی روستاها گزینه A₁₀ (روستا زاغمرز) بوده است که بیشترین میزان موفقیت و تأثیرات بالای کارآفرینی روستایی از بعد اجتماعی در آن مشاهده شده است.

واژه‌های کلیدی: کارآفرینی، اجتماعی، توسعه روستایی، بهشهر، WSM

مقدمه

در سال‌های اخیر توسعه روستایی تغییرات مهمی را پشت سر گذاشته و به‌طور عمده به معنای اعم خود در قالب توسعه پایدار و با دیدگاه سرزمینی بوده است. در دیدگاه سرزمینی که در مناطق روستایی اغلب تحت عنوان سیاست‌های توسعه یکپارچه روستایی شناخته می‌شود به همه بخش‌های اقتصادی و اجتماعی براساس بهره‌برداری از توان‌های محلی توجه شده و همچنین مشارکت میان سازمان‌های خصوصی و نهادهای دولتی در تمام عرصه به چشم می‌خورد (پورطاهری و همکاران، ۱۳۹۰: ۲۸). از زمانی که در مناطق روستایی فرایندهای ساختاری نظم، حاکم گردید. مفهوم کارآفرینی روستایی جایگاهی تازه پیدا کرد و به‌عنوان یک راهبرد برای توسعه روستایی با اهداف برنامه‌ریزان همگام شد (Sriram, 2007: 3). همان‌طور که می‌دانیم نیروی انسانی کارآفرین در بیش‌تر کشورهای توسعه‌یافته به‌عنوان موتور و محرک نوآوری شناخته می‌شوند. در این کشورها کارآفرینی در درون خود مفاهیمی چون خلق، ابداع و نوآوری را پرورش می‌دهد (Boyd, 1999: 31). واژه کارآفرینی از کلمه فرانسوی *Entreprendre* به معنای "متعهد شدن" نشأت گرفته است. طبق واژه‌نامه دانشگاهی وبستر، کارآفرین کسی است که متعهد می‌شود مخاطرات یک فعالیت اقتصادی را سازمان‌دهی، اداره و تقبل کند. همچنین کارآفرینی یک روش تفکر و اقدام است که فرصت ذهن افراد را به خود مشغول کرده و براساس آن کل‌گرایشی در نگرش و رهبری متعادل به‌منظور خلق ارزش به‌وجود می‌آورد (رضوانی و نجارزاده، ۱۳۸۷: ۱۶۲). آلفرد مارشال اولین کسی بود که به‌طور رسمی وجود کارآفرین برای تولید را ضروری شناخت. از نظر او برای تولید چهار عامل اساسی وجود دارد: زمین، نیروی کار، سرمایه و سازمان. سازمان عامل هماهنگ‌کننده است که سایر عامل‌ها را نیز در کنار هم جمع‌آوری می‌کند. با این اوصاف کارآفرین کسی است که یک تولید جدید را به وجود آورده یا شیوه‌های تولیدی سنتی را بهبود می‌بخشد. بنابراین می‌توان گفت که او در این رابطه به قدرت خلاقیت افراد بیش از حد توجه نشان داد (سجاسی، ۱۳۸۷: ۶۸). اهمیت این فرایند به‌نحوی است که فاز و اسکاترون آن را قلب فعالیت‌های توسعه اقتصادی تعریف کرده‌اند. افراد ممکن است با فاکتورهایی مانند بیکاری، نیاز به

استقلال و کمبود امنیت مالی و شخصی در فرآیند کارآفرینی وارد شوند. همچنین اهمیت کارآفرینی از نظر ایجاد اشتغال باعث شده است تا طی دهه‌های ۸۰ و ۱۹۹۰ میلادی این پدیده محور اساسی در حل بحران بیکاری تلقی گردد. به همین دلیل کشورهای نظیر ایالات متحده آمریکا، کانادا، فنلاند، هند، مالزی، سنگاپور، استرالیا و آلمان، سیاست‌ها و برنامه‌های حمایتی گسترده‌ای را از کارآفرینان تدوین و به مرحله اجرا گذاشته‌اند (خاتون‌آبادی و انداده، ۱۳۸۸: ۱). کارآفرینان همیشه اهداف و برنامه‌های خود را در مسیری هدایت می‌کنند که بتوانند با نوآوری و خلاقیت‌های منحصربفرد خود، بر توسعه اقتصادی و اجتماعی بنگاه‌ها تأثیر بگذارند. در این زمینه کارآفرینان زمانی به موفقیت نهایی دست می‌یابند که دولت و برنامه‌ریزان در مرحله نخست این سازمان‌های مبتکر و خلاق را از نظر مالی تحت پوشش خود قرار دهند (Dalal-Clayton et al., 2003: 134) (شکل ۱).



Garek.Herman.2007:68

شکل ۱- سیاست‌های دولتی در حمایت از بنگاه‌های کارآفرین

همان‌طور که می‌دانیم کارآفرینی فرایند پویایی برای ایجاد ارزش افزوده است، این ارزش را افرادی ایجاد می‌کنند که ریسک‌های بزرگی را در زمینه مساوات، زمان یا تعهد کاری برای فراهم کردن ارزشی برای یک محصول یا خدمت به جان می‌خرند. به‌عنوان مثال، ممکن است در نظر شخصی، رسیدن به پول و سرمایه بیش‌تر موفقیت تلقی شود و در نظر دیگری، کشف و پرورش استعدادهای خود برای خدمت بیش‌تر به دیگران موفقیت به حساب آید یا در نظر دیگری رسیدن به مقام و موقعیت مهم، موفقیت قلمداد شود. شغل تنها راه برای انباشت پول و سرمایه نیست. معیارهای دیگری مانند امنیت، میزان استقلال، تنوع کارها و علایق نیز در یک کسب و کار مورد نظر است. سطح درآمد بالاتر، افراد را به ارضای نیازهای بیش‌تری هدایت می‌کند. نیازهایی مانند استقلال و اتکا به نفس نمونه‌هایی هستند که با توسعه کارآفرینی در افراد امکان بروز پیدا می‌کنند (قمبرعلی و زرافشانی، ۱۳۸۷: ۱۳۷). کارآفرینی زمانی در جامعه اثرگذار است که برای کاهش فقر، کاهش بیکاری، رفاه، بهره‌وری، حفظ

محیط زیست و در نهایت افزایش درآمد و رونق اقتصادی جامعه باشد (FAO, 2004: 7). بر این مبنا این پژوهش بر آن است تا از طریق بررسی عوامل موفقیت کارآفرینان روستایی از بعد اجتماعی در سطح جامعه نمونه با شاخص‌های، آموزشی، فرهنگی، خانوادگی و تجربی (فردی و گروهی) به این سؤال اساسی که آیا بین موفقیت کارآفرینان روستایی از بعد اجتماعی در سطح جامعه نمونه رابطه معناداری وجود دارد، پاسخی مستدل ارائه نماید.

مبانی نظری

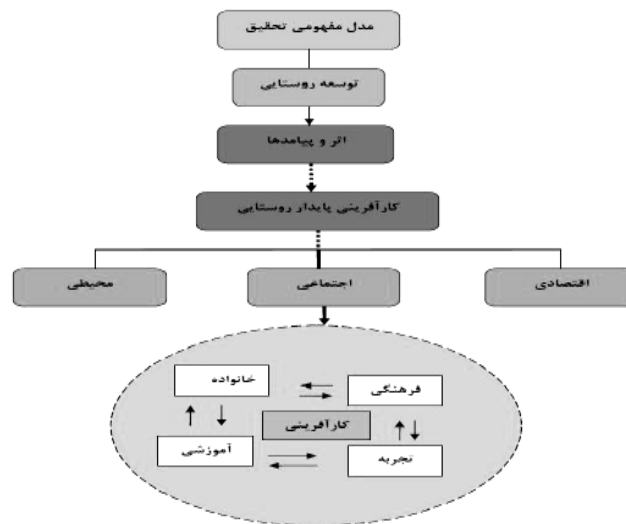
رشد و توسعه جوامع انسانی بر حسب زمان و مکان و با توجه به زیست و فعالیت بخشی در فضاهای روستایی، برنامه‌ریزی روستایی و توسعه روستایی مفهوم و مصداق پیدا می‌کند. اساساً حوزه‌های روستایی به‌عنوان قاعده نظام سکونت و فعالیت ملی نقش اساسی در توسعه ایفا می‌کنند چرا که توسعه پایدار سرزمین در گرو پایداری نظام روستایی به‌عنوان زیر نظام تشکیل‌دهنده نظام سرزمین است و پایداری فضاهای روستایی در ابعاد مختلف می‌تواند نقش مؤثری در توسعه منطقه‌ای و ملی داشته باشد (رضوانی، ۱۳۸۷: ۲). پراکنش مردم در نواحی روستایی از اشکال اولیه پراکنش در این قرن است گستردگی زندگی شهری و تمایل به شهرگرایی و تمرکز سرمایه در شهرها و... زمینه بی‌توجهی به مناطق روستایی را با خود به همراه داشته است (Patrick, 2008: 458) کارآفرین عامل اقتصادی است که فرصت‌های موجود بازار را زود احساس می‌کند و برای استفاده از آن فرصت‌های، عوامل تولید را در بنگاه خود فراهم می‌آورد (بهزادنسب، ۱۳۸۶: ۷۱). لویتاس در مطالعه خود برای مفهوم کارآفرینی روستایی مرزبندی جغرافیایی قائل شده و کسب و کارهایی که در محیط روستایی واقع شده‌اند را مورد بررسی قرار داده است. درباره ویژگی‌های کارآفرینان روستایی آمده است که «آن‌ها افرادی جوان رجعت‌کننده به روستا، ساکنان جدید، مقاوم و صبور» می‌باشند به عقیده پرزمیسلاو کولاوزک نیز مفهوم کارآفرینی روستایی تنها به کشاورزی و فعالیت‌های مرتبط مثل صنایع غذایی محدود نمی‌شود بلکه توسعه صنعتی را نیز پوشش می‌دهد همچنین این مفهوم تنها به روستاها محدود نمی‌شود و شهرهای کوچک و نواحی مجاور را نیز در بر می‌گیرد (خاتون‌آبادی و انداده، ۱۳۸۸: ۱). کارآفرینی روستایی در اصل هیچ تفاوتی با مفهوم عام کارآفرینی ندارد. فقط شرایط خاص مناطق روستایی از جمله بالاتر بودن ریسک، کمبود امکانات و ضعف مدیریت در این نواحی باعث می‌شود که زمینه‌های کارآفرینی در این نواحی متفاوت با سایر نواحی و فعالیت‌ها باشد. به هر حال کارآفرین روستایی به‌دنبال شناسایی فرصت‌های جدید، نوآوری و خلاقیت در فعالیت‌های کشاورزی و غیرکشاورزی، کاربری اراضی و استفاده‌ای بهینه، متنوع و نوآورانه در راستای توسعه روستایی است. به‌طور کلی یکی از عوامل مؤثر در توسعه روستایی، کارآفرینی است، زیرا کارآفرینی می‌تواند با خلق فرصت‌های جدید

اشتغال و درآمد، نقش مؤثری در بهبود وضع اقتصادی و معیشتی روستاها داشته باشد. به همین دلیل سنجش میزان کارآفرینی روستاییان و تلاش برای توسعه و تقویت کارآفرینی در فرایند توسعه روستایی از طریق فراهم کردن زمینه‌های اولیه آن از اهمیت ویژه‌ای برخوردار است. هر چند کارآفرینی می‌تواند آثار مثبت متعددی در جوامع روستایی داشته باشد، ولی خود نیز به‌عنوان یک پدیده اجتماعی-اقتصادی و فرهنگی وابسته، متأثر از زمینه‌ها عوامل و مهارت‌های مختلفی است. در واقع ظهور کارآفرینی در یک جامعه وابسته به زمینه‌ها و عواملی است که در شکل‌گیری آن تأثیر ویژه دارند (رضوانی و نجارزاده، ۱۳۸۷: ۱۶۳). امروزه برنامه‌ریزان به‌ویژه اقتصاددانان روستایی به این نتیجه رسیدند که مناسب‌ترین استراتژی برای پاسخ‌گویی به چالش‌ها به‌ویژه اقتصادی، اجتماعی در مناطق روستایی، تشویق روستاییان برای گرایش به شیوه کارآفرینی است. فلسفه بنیادی این نظریه بر این اساس بوده که این کارهای تجاری خانگی فعالیت‌ها هم منجر به ایجاد شغل شده و یک نوع خوداشتغالی را در سطح جامعه محلی به‌وجود می‌آورد و هم تولیدات خود را می‌توانند صادر (روانه بازار) کنند. کارآفرینی روستایی برای شکل‌گیری تحت‌تأثیر نیروهای بیرونی و دورنی بوده که هر یک به نوعی منجر به ایجاد چالش‌هایی در جامعه روستایی امروزی می‌شوند. این محیط‌ها بر حسب منابع و فرصت‌های موجود در محیط‌های روستایی (بالقوه و بالفعل، نرم‌افزاری و سخت‌افزاری) هدایت‌کننده اهداف توسعه به‌ویژه توسعه اقتصادی در این جوامع می‌باشند (سجاسی، ۱۳۸۷: ۳۰). ویساریا معتقد است که آموزش‌های غیررسمی ترویجی و فعالیت‌های اجتماعی نقش مهمی در توسعه فعالیت‌های حرفه‌ای (کارآفرینی) و کاهش مهاجرت جوانان روستایی به نقاط دیگر دارد. وی نقش جوانان روستایی را در توسعه روستایی ضروری ارزیابی نموده است و راهبرد اساسی برای کاهش مهاجرت را گسترش فرصت‌های اقتصادی و اجتماعی در مناطق روستایی می‌داند (موسایی و عمانی، ۱۳۸۹: ۴۱). گسترش فرهنگ کارآفرینی در مناطق روستایی به‌خصوص کارآفرینی پایدار در کشور در حال توسعه نقش بسیار مهمی در؛ (الف) بالا بردن میزان درآمد مردم روستا. (ب) حل مشکل بیکاری روستا. (ج) کنترل مناطق روستایی در مهاجرت به شهرها. (د) حمایت و ارتقاء در اثربخشی فعالیت‌های کشاورزی. (ه) کمک به توسعه اجتماعی به‌ویژه در بخش بهداشت، درمان و آموزش و پرورش. (و) دگرگونی اجتماعی محیط‌های اقتصادی روستا خواهد داشت (Noland and Pack, 2003: 9) (شکل ۲). اخیراً در برنامه‌های توسعه روستایی این کشورهای اهمیت قابل‌توجهی به کارآفرینی روستایی از بعد اقتصادی اجتماعی در مناطق روستایی و ایجاد زمینه‌هایی که افراد بتوانند به‌طور آزادانه و با استقلال درونی اقدام به نوآوری و تحول در زندگی داشته باشند، به‌خصوص در سطوح ملی، منطقه‌ای مطرح و مورد توجه برنامه‌ریزان قرار گرفته است (Bets, 1996: 61).



شکل ۲- کارآفرینی پایدار روستایی

به هر حال کارآفرینی روستایی در پی یافتن ترکیبی مناسب از منابع برای فعالیت‌های اقتصادی اعم از کشاورزی و غیرکشاورزی برای دستیابی به بیش‌ترین سود ممکن است. کارآفرینی روستایی اساساً تفاوتی با کارآفرینی در شهر ندارد جز اینکه باید آن را در فضای روستا تصور کرد. کارآفرینی می‌تواند تجارت و کسب و کار را در مشاغل کشاورزی و غیرکشاورزی گسترش دهد (رضوانی و نجارزاده، ۱۳۸۷: ۱۶۶). با توجه به رابطه متقابل و دو سویه توسعه پایدار روستایی و کارآفرینی روستایی همواره کارآفرینی برای اقشار اجتماعی که در مناطق روستایی ساکن هستند به‌عنوان وسیله‌ای برای بهبود شرایط زندگی، رفاه، امنیت اجتماعی، توسعه فرایندهای ساختاری، ایجاد اشتغال، رفع موانع بیکاری، کاهش فقر، کاهش مهاجرت، افزایش تولیدات کشاورزی، ایجاد محیط سالم و پرورش روح فعالیت و حفظ محیط زیست به‌حساب می‌آید (Sukwatjancee et al., 2009: 74). بر این مبنا و براساس تجربیات جهانی پژوهش‌گران در طراحی و تدوین این مقاله بر آن بوده تا با پیروی از مدل مفهومی مندرج در شکل ۳ عوامل مؤثر موفقیت کارآفرینان روستایی را از بعد اجتماعی مورد سنجش و ارزیابی قرار دهد.



شکل ۳- مدل مفهومی تحقیق

روش‌شناسی پژوهش

روش پژوهش به صورت پیمایشی و توصیفی-تحلیلی است. روش گردآوری اطلاعات نیز به صورت کتابخانه‌ای و میدانی است و از طریق پرسش‌نامه در قالب طیف لیکرت طراحی و اقدام به بررسی عوامل موفقیت کارآفرینان روستایی اقدام شده است. جامعه آماری نیز مبتنی بر ۱۰ روستای تحت نفوذ از دهستان میانکاله در شکل‌های ۴ و ۵ و جدول ۱ که براساس روش کوکران از ۴۲۹۴ خانوار روستایی تعداد ۱۰۰ خانوار روستایی به‌عنوان حجم نمونه تعیین و به روش تصادفی طبقه‌بندی برگزیده شده‌اند سؤال تحقیق از طریق نرم‌افزار (SPSS) مبتنی بر آماره آزمون "T"، آنالیز واریانس و آزمون توکی مورد تحلیل قرار گرفته و از مدل جمع وزنی^۱ WSM در اولویت‌بندی جامعه نمونه استفاده شده است.

شهرستان بهشهر یکی از شهرهای استان مازندران که با مساحت ۳۱۰۶ کیلومتر مربع در مرکز استان واقع شده است. موقعیت ریاضی این شهرستان بین ۳۶ درجه و ۲۰ دقیقه تا ۳۶ درجه و ۵۳ دقیقه عرض شمالی و ۵۳ و ۱۴ دقیقه تا ۵۴ درجه و ۷ دقیقه طول شرقی نسبت به نصف‌النهار گرینویچ می‌باشد. این شهرستان از طرف شمال به دریای خزر و دهستان میانکاله و از طرف جنوب به استان سمنان و دهستان پنج هزاره از طرف غرب به شهرستان ساری و دهستان کوهستان و از طرف شرق به کردکوی محدود است (نقوی، ۱۳۸۷: ۱۷۴).

1- Weighted Sum Model

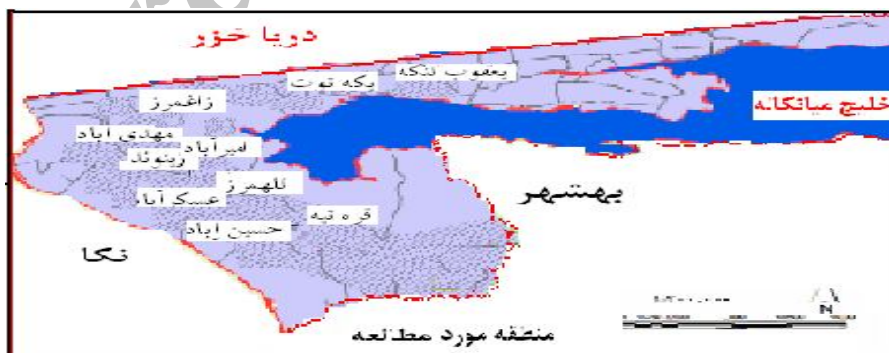
جدول ۱- روستاهای مورد مطالعه

نام روستا	بعد خانوار	تعداد جمعیت	تعداد نمونه
قره تپه	۵۰۴	۱۸۸۴	۱۰
حسین آباد	۶۹۲	۲۶۶۱	۱۰
مهدی آباد	۱۲۰	۵۴۷	۱۰
للهمرز	۱۴۱	۵۱۶	۱۰
امیر آباد	۵۶۲	۲۱۳۱	۱۰
زینوند	۳۶۹	۱۴۷۴	۱۰
یعقوب لنگه	۲۴۶	۹۹۹	۱۰
یکه توت	۱۰۲	۴۱۶	۱۰
عسکر آباد	۱۳۴	۵۳۷	
زاغمرز	۱۵۲۴	۵۸۴۵	
جمع کل	۴۳۹۴	۱۷۰۱۰	۱۰۰

برنامه ریزی و دفتر آمار و اطلاعات وزارت کشور (استاندارداری مازندران): ۲۸:۱۳۸۵



شکل ۴- تقسیمات کشوری شهرستان بهشهر (قاسمی، ۱۳۸۹: ۷۵)



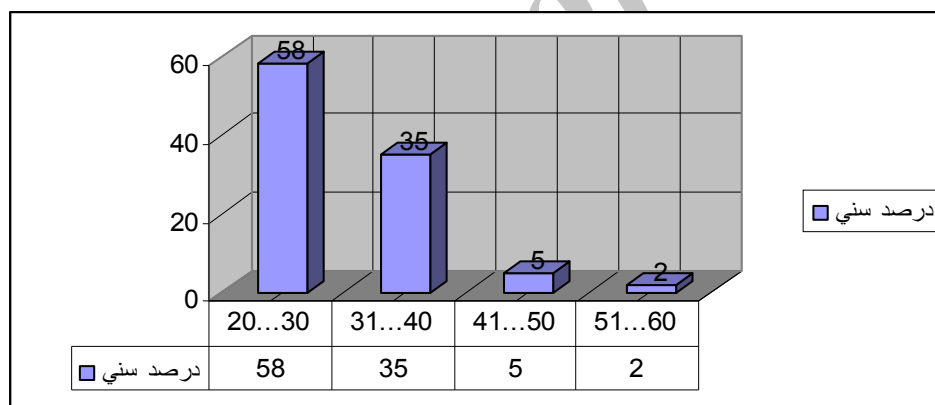
شکل ۵- روستاهای مورد مطالعه

نتایج پژوهش

نتایج پژوهش نشان می‌دهد که ۵۸ درصد از افراد روستا در رده‌های سنی بین ۲۰-۳۰ سال، ۳۵ درصد بین رده‌های سنی ۳۱-۴۰ سال، ۵ درصد در رده سنی ۴۱-۵۰ سال و ۲ درصد در رده‌های سنی ۵۱-۶۰ سال قرار دارند. جدول ۲ و نمودار ۱ این ویژگی‌ها را نشان می‌دهد.

جدول ۲- درصد سنی ساکنان روستایی

ردیف	سن	درصد
۱	۲۰ تا ۳۰	۵۸
۲	۳۱ تا ۴۰	۳۵
۳	۴۱ تا ۵۰	۵
۴	۵۱ تا ۶۰	۲
	کل	۱۰۰



شکل ۶- درصد سنی پاسخگویان

همچنین جدول ۳ شاخص‌ها و تعداد گویه‌های مورد بررسی برای عوامل مؤثر در موفقیت کارآفرینان روستایی را نشان می‌دهد.

جدول ۳- شاخص و گویه‌ها

عنوان	شاخصها	گویه‌ها	تعداد
کارآفرینی (بعد اجتماعی)	فرهنگی	سطح تحصیلات (استفاده از دانش کلاسیک در برابر دانش بومی) داشتن آگاهی و اطلاعات علمی (مطالعه، اینترنت و غیره)، تأمین نیازهای ضروری (خود اتکایی)، جلوگیری از مهاجرت خود و خانواده، داشتن وقت کافی برای تأثیر در رشد و نوآوری، حس اعتماد بنفس، اعتقادات مذهبی، پایبندی به آداب سنن، تأثیر پذیری از افراد کارآفرینان روستایی، حس رقابت سالم، فرهنگ کسب درآمد، علاقه به زادگاه و توسعه و آبادانی آن.	۱۲
	آموزشی	ایجاد مراکز آموزشی از طریق سازمانهای مربوطه، تشکیل نهادهای مستقیم با کارآفرینی روستایی، وجود متخصصان خیره در جهت آموزش کارآفرینان روستایی، دسترسی بودن اعتبارات و تسهیلات نهادهای و عوامل تولید، توجه سازمانهای دولتی به کارآفرینی روستایی، ایجاد دیدگاه مناسب سازمانهای فعال نسبت به کارآفرینی در میان روستاییان، آموزش کارآفرینان همراه با در اختیار قراردادن وسایل و ابزارالات مورد نیاز آنها، کاهش تشریفات اداری، وامهای بلاعوض و کم بهره.	۹
	خانوادگی	تشویق و حمایت خانواده (تصمیم گیری و راهنمایی و...)، اعتقادات و تعصبات خانواده، محیط آرام و امنیت، شرایط مناسب و مفید زندگی در دوران کودکی و نوجوانی، خو باوری و فراهم نمودن حس اعتماد به نفس بالا، فراهم آوردن امکانات مورد نیاز، حمایتهای مالی، مشاوره های روحی و روانی، شرایط اقتصادی و مالی مناسب خانواده، علاقه خانواده برای ماندگاری در روستا.	۱۰
	تجربی	بکارگیری روشهای جدید در تولید محصولات، تلفیق روشهای جدید و سنتی، همکاری با افراد با تجربه در این زمینه، قدرت ریسک پذیری بالا، علاقه زیاد به خلق و نوآوری، همکاری با گروههای فعال، حس مسئولیت نسبت به آیندگان و آینده نگری، انگیزهای شخصی برای خلق و نوآوری، اعتبار و خوش نامی در محیط زندگی.	۸
کل		-	۳۹

همان طور که در جدول ۴ دیده می شود با توجه به مقایسه حد متوسط گویه‌های مورد ارزیابی در هر یک از مؤلفه‌های اجتماعی جامعه نمونه می توان استنباط نمود که همه مؤلفه‌های بالاتر از حد متوسط بوده و این تغییرات از نظر آماری معنادار برآورد شده است. استنباط می شود که شاخص آموزشی و تجربی در کارآفرینی روستایی بیشترین تأثیر را داشته است.

جدول ۴- سطح معناداری عوامل مؤثر بر کارآفرینی روستایی

شاخصها	آماره t	میانگین وضع موجود	حد متوسط	مقدار p
فرهنگی	۴/۳۷	۲۶/۰۵	۲۴	۰/۰۱۵
آموزشی	۳/۰۱۴	۱۹/۰۷	۱۸	۰/۰۰۰
خانوادگی	۵/۷۹	۲۲/۰۵	۲۰	۰/۰۰۳
تجربی	۰/۹۰۲	۱۶/۳۵	۱۶	۰/۰۰۰

بر اساس جدول ۵ از طریق آنالیز واریانس می‌توان رابطه معنادار بین شاخصه‌های اجتماعی در سطح جامعه نمونه را مشاهده نمود.

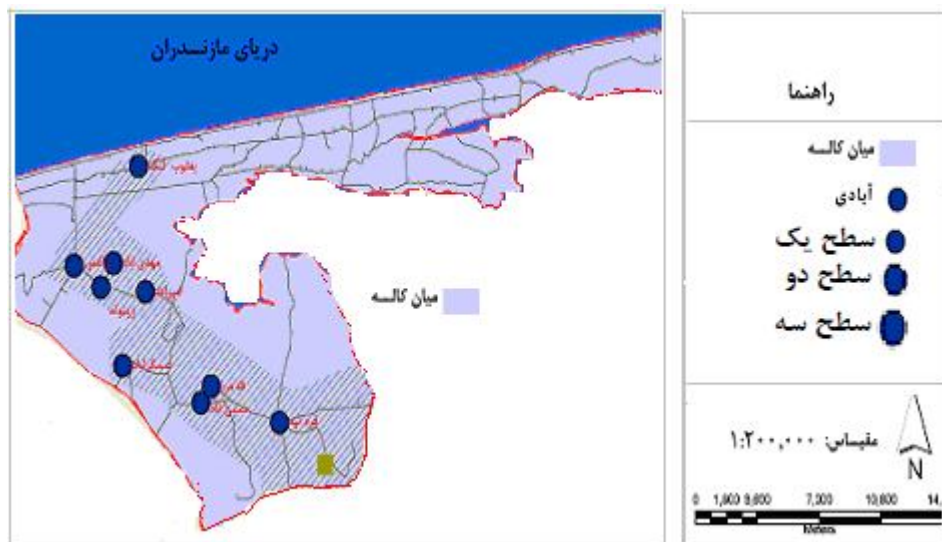
جدول ۵- آنالیز واریانس

مقدار P	F	میانگین مربعات	درجه آزادی	مجموع مربعات	شاخص‌ها
۰/۰۰۰	۵/۷۰۴	۹۵۳/۷۶	۹	۸۵۸۳/۸۲	بین گروه
		۱۶۷/۲۰۰	۹۰	۱۸۳۹۲/۰۰	درون گروه
			۹۹	۲۶۹۷۵/۸۷	کل

نتایج پژوهش براساس آزمون توکی همان‌گونه که جدول‌های ۶، ۷، ۸ و ۹ نشان می‌دهند از نظر کارآفرینی روستایی در بعد اجتماعی، شاخص فرهنگی (۳ طبقه)، خانوادگی (۲ طبقه)، آموزشی (۳ طبقه) و تجربی (۳ طبقه) قابل شناسایی است. سطوح طبقه‌بندی کارآفرینی روستایی در جامعه نمونه در شکل‌های ۶، ۷، ۸ و ۹ و سطح کلی کارآفرینی روستایی با سه طبقه در جدول ۱۰ نشان داده شده است.

جدول ۶- طبقه‌بندی روستاهای نمونه براساس شاخص فرهنگی

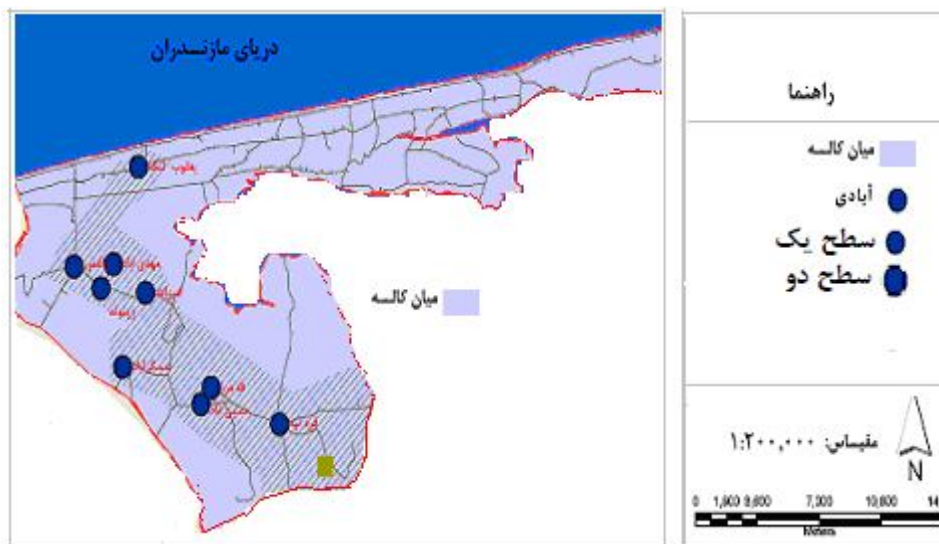
معناداری طبقات در سطح معناداری ۰/۰۵			روستا
۳	۲	۱	
		۲۳/۱۶	قره‌تپه
		۲۳/۶۶	حسین‌آباد
		۲۳/۸۳	مهدی‌آباد
		۲۴/۰۸	للهمرز
	۲۵/۶۶		امیرآباد
	۲۵/۶۶		زینوند
	۲۶/۰۰		یعقوب‌لنگه
	۲۶/۲۵		یکه‌توت
	۲۹/۸۳		عسکرآباد
۳۲/۳۳			زاغمرز



شکل ۷- طبقه‌بندی روستاهای نمونه براساس شاخص فرهنگی

جدول ۷- طبقه‌بندی روستاهای نمونه براساس شاخص خانوادگی

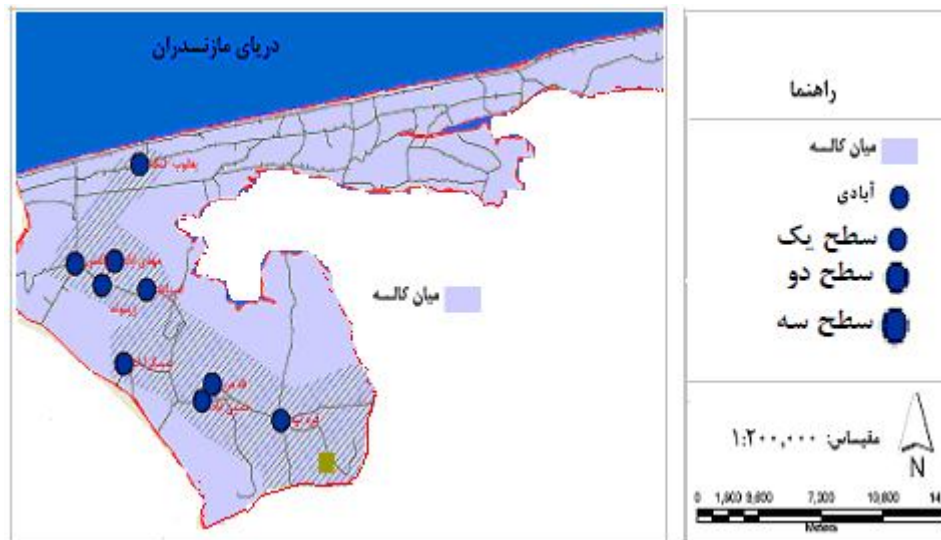
معناداری طبقات در سطح معناداری ۰/۰۵		روستا
۲	۱	
	۲۰/۳۳	قره‌تپه
	۲۰/۵۸	حسین‌آباد
	۲۱/۲۵	مهدی‌آباد
	۲۱/۲۵	للهمرز
	۲۱/۵۰	امیرآباد
	۲۱/۵۸	زینوند
	۲۱/۶۶	یعقوب‌لنگه
	۲۲/۴۱	یکه‌توت
۲۴/۵۸		عسکرآباد
۲۵/۴۱		زاغمرز



شکل ۸- طبقه‌بندی روستاهای نمونه براساس شاخص خانوادگی

جدول ۸- طبقه‌بندی روستاهای نمونه براساس شاخص آموزشی

معناداری طبقات در سطح معناداری ۰/۰۵			روستا
۳	۲	۱	
		۱۶/۲۵	قره‌تپه
	۱۷/۵۰		حسین‌آباد
	۱۸/۰۰		مهدی‌آباد
	۱۸/۰۰		للهمرز
	۱۸/۱۶		امیرآباد
	۱۸/۸۳		زینوند
	۱۹/۴۱		یعقوب‌لنگه
	۲۰/۴۱		یکه‌توت
۲۱/۶۶			عسکرآباد
۲۲/۵۰			زاغمرز



شکل ۹- طبقه‌بندی روستاهای نمونه براساس شاخص آموزشی

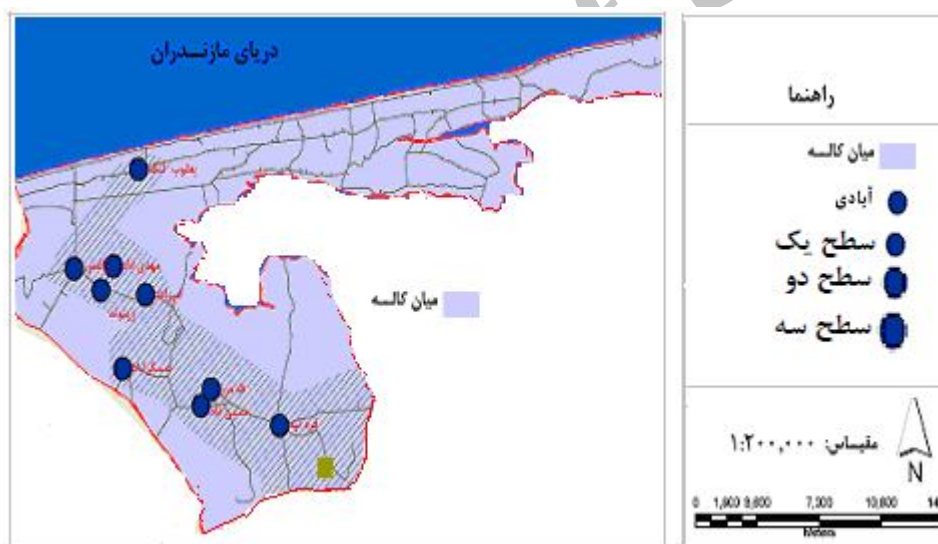
جدول ۹- طبقه‌بندی روستاهای نمونه براساس شاخص تجربی

معناداری طبقات در سطح معناداری ۰/۰۵			روستا
۳	۲	۱	
		۱۳/۷۵	قره‌تپه
		۱۴/۱۶	حسین‌آباد
		۱۴/۲۵	مهدی‌آباد
		۱۴/۳۳	للهمرز
		۱۵/۴۱	امیرآباد
	۱۶/۱۶		زینوند
	۱۶/۴۱		یعقوب‌لنگه
	۱۷/۱۶		یکه‌توت
	۲۰/۵۰		عسکرآباد
۲۱/۳۳			زاغمرز

با در نظر گرفتن تمامی شاخص‌های اجتماعی کارآفرینی روستایی نتایج جدول ۱۰ و شکل ۹ نشان می‌دهد که روستاهای دهستان میانکاله را می‌توان در سه طبقه گروه‌بندی نمود. روستای زاغمرز در طبقه ۳ یعنی با بالاترین موفقیت کارآفرینی روستایی، روستاهای امیرآباد زینوند، یعقوب‌لنگه، یکه‌توت و عسکرآباد در طبقه ۲ و روستاهای قره‌تپه، حسین‌آباد، مهدی‌آباد و لاله‌مرز در طبقه ۱ در کمترین سطح از موفقیت کارآفرینی روستایی قرار دارند.

جدول ۱۰- طبقه‌بندی کارآفرینی روستایی از بعد اجتماعی در روستاهای نمونه

معناداری طبقات در سطح معناداری ۰/۰۵			روستا
۳	۲	۱	
		۷۵/۳۵	قره‌تپه
		۷۵/۵۸	حسین‌آباد
		۷۶/۹۱	مهدی‌آباد
		۷۷/۹۱	للهمرز
	۸۰/۵۸		امیرآباد
	۸۲/۱۶		زینوند
	۸۲/۵۰		یعقوب‌لنگه
	۸۶/۲۵		یکه‌توت
۹۷/۴۱			عسکرآباد
۱۰۰/۷۵			زاغمرز



شکل ۱۰- طبقه‌بندی کارآفرینی روستایی از بعد اجتماعی در روستاهای نمونه

مدل جمع وزنی (WSM)

شاید بتوان مدل جمع وزنی را بهترین روش تصمیم‌گیری چندشاخصه تلقی کرد که اولین بار در سال ۱۹۵۷ پژوهش‌گران و برنامه‌ریزان اقتصادی از آن، برای انتخاب سیاست‌های سرمایه‌گذاری در بخش تجارت استفاده کردند. این مدل احتمالاً متداول‌ترین رویکرد مورد استفاده به‌ویژه در خصوص مسائل تک‌بعدی است. در این مدل M گزینه و N شاخص می‌باشد بهترین گزینه آن است که براساس

تابع زیر بیشترین جمع را به خود اختصاص داده باشد.

$$* A_{wsm} = \max \sum_{j=1}^N q_{ij} w_j$$

که در آن، A_{wsm} : مجموع امتیاز در خصوص بهترین گزینه و N : تعداد شاخص‌های تصمیم‌گیری، Q_{ij} : ارزش واقعی I ام الترناتیو تحت J ام شاخص و W_j نیز وزن اهمیت J ام شاخص است (پورطاهری، ۱۳۸۹: ۱۵۹).

۱- جدول ۱۱ وزن شاخص‌های کارآفرینی روستایی از بعد اجتماعی در جامعه نمونه را نشان می‌دهد. با توجه به نظرسنجی از شوراهای اسلامی روستاها از طریق وزن‌دهی به شاخص‌های اجتماعی در جهت موفقیت کارآفرینی روستایی اقدام به رتبه‌بندی روستاها براساس میزان موفقیت از مدل WSM صورت گرفته است که در این بین شاخص آموزشی با وزن ۰/۴۰ بیشترین وزن را در بین شاخص‌های تأثیرگذار بر کارآفرینی روستایی و شاخص فرهنگی با وزن ۰/۱۵ کمترین وزن را به دست آورده‌اند.

جدول ۱۱- وزن شاخص‌ها

روستا	فرهنگی	آموزشی	خانوادگی	تجربی
۱- قره‌تپه	۲۵	۲۰	۳۰	۱۰
۲- حسین‌آباد	۱۰	۲۰	۲۵	۲۰
۳- مهدی‌آباد	۳۰	۲۵	۱۰	۳۰
۴- اللهمرز	۱۰	۱۰	۱۰	۱۰
۵- امیرآباد	۲۵	۱۰	۲۰	۲۵
۶- زینوند	۲۵	۳۰	۱۰	۲۵
۷- یعقوب‌لنگه	۲۵	۲۵	۱۰	۲۰
۸- زاغمرز	۱۰	۲۰	۳۰	۲۰
۹- عسکرآباد	۱۰	۱۰	۳۰	۱۰
۱۰- یکه‌توت	۳۰	۳۰	۲۰	۲۵
W_i	۰/۱۵	۰/۴۰	۰/۲۵	۰/۲۰

۲- نتایج بدست آمده از محاسبات:

$$A_1 = 20/75$$

$$A_2 = 19/75$$

$$A_3 = 23$$

$$A_4 = 10$$

$$A_5 = 17/75$$

$$A_6 = 23/5$$

$$A_7 = 20/25$$

$$A_8 = 21$$

$$A_9 = 15$$

$$A_{10} = 26/5$$

۳- نتیجه نهایی، بنابراین با توجه به نظرسنجی از طریق شوراها و روستاها و دهیاران نسبت به شاخص‌های اجتماعی تأثیرگذار بر کارآفرینی روستایی براساس مدل WSM و وزن‌دهی شاخص‌ها در جدول ۱۲، بهترین گزینه برای اولویت‌بندی روستاها گزینه A_{10} (روستا زاغمرز) بوده است که بیشترین میزان موفقیت و تأثیرات بالای کارآفرینی روستایی از بعد اجتماعی در آن مشاهده شده است.

جدول ۱۲- رتبه‌بندی روستاها براساس مدل WSM

$$A_{10} > A_6 > A_3 > A_8 > A_1 > A_7 > A_2 > A_5 > A_9 > A_4$$

جمع‌بندی و نتیجه‌گیری

امروزه صاحب‌نظران بین‌المللی بر این اعتقاد هستند که جدا از سیاست‌ها و راهبردهای کلان توسعه و توسعه اقتصادی - که بسیار هم مهم هستند. به‌طور ویژه و مشخص به امر توسعه روستاها و ریشه‌کنی فقر گسترده‌ای که بر آن‌ها حاکم است نیز باید پرداخت. مطالعات مختلف نشان داده که از جمله راه‌کارهای مهم توسعه اقتصادی - چه در شهرها و چه در روستاها - ایجاد اشتغال و مهم‌ترین سازوکار و ابزار آن، کارآفرینی است. با این نگرش این مقاله که به بررسی عوامل مؤثر کارآفرینی روستایی از بعد اجتماعی پرداخته، نشان می‌دهد که با توجه به مقایسه حد متوسط گویه‌های مورد ارزیابی در هر یک از مؤلفه‌ها اجتماعی جامعه نمونه می‌توان استنباط نمود که همه مؤلفه‌های بالاتر از حد متوسط بوده و این تغییرات از نظر آماری معنادار برآورد شده است. براساس جدول ۵ از طریق برآورد آنالیز واریانس رابطه معنادار بین شاخصه‌های اجتماعی در روستاهای دهستان میانکاله مشاهده شده است و همچنین براساس آزمون توکی روستای زاغمرز در طبقه ۳ یعنی با بالاترین موفقیت کارآفرینی روستایی، روستاهای امیرآباد زینوند، یعقوب‌لنگه، یکه‌توت و عسکرآباد در طبقه ۲ و روستاهای قره‌تپه، حسین‌آباد، مهدی‌آباد و اللهمرز در طبقه ۱ با کمترین سطح از موفقیت کارآفرینی روستایی برخوردار هستند. با توجه به نظرسنجی از طریق شوراها و اسلامی روستاها نسبت به شاخص‌های اجتماعی تأثیرگذار بر کارآفرینی روستایی براساس مدل WSM و وزن‌دهی شاخص‌ها در جدول ۱۲ بهترین گزینه برای رتبه‌بندی روستاها، گزینه A_{10} (روستا زاغمرز) بوده است که بیشترین میزان موفقیت و تأثیرات بالای کارآفرینی روستایی از بعد اجتماعی در آن مشاهده شده است.

منابع

- ۱- بهزادنسب، ج. ۱۳۸۶. درآمدی بر فرهنگ جامع توسعه روستایی. تهران انتشارات قلمستان هنر. چاپ اول.
- ۲- پورطاهری، م. رکن‌الدین‌افتخاری، ع.ر.، بدری، س.ع. ۱۳۹۰. راهبردها و سیاست‌های توسعه کالبدی سکونتگاه‌های روستایی با تاکید بر تجربیات جهانی و ایران. تهران- انتشارات بنیاد مسکن انقلاب اسلامی چاپ اول.
- ۳- پورطاهری، م. ۱۳۸۹. کاربرد روش‌های تصمیم‌گیری چندشاخصه در جغرافیا. ناشر سمت. چاپ اول.
- ۴- خاتون‌آبادی، س.ا.، انداده، غ.ر. ۱۳۸۸. بررسی موفقیت کارآفرینان روستایی استان اصفهان با استفاده از روش‌های تصمیم‌گیری چند پاره و تحلیل عاملی. نشریه اقتصاد و توسعه کشاورزی (علوم و صنایع کشاورزی)- جلد ۲۳، شماره ۲.
- ۵- رضوانی، م.ر. ۱۳۸۷. مقدمه‌ای بر برنامه‌ریزی توسعه روستایی در ایران. تهران- انتشارات قومس.
- ۶- رضوانی، م.ر.، و نجارزاده، م. ۱۳۸۷. بررسی و تحلیل زمینه‌های کارآفرینی روستاییان در فرایند توسعه نواحی روستایی مطالعه موردی: (دهستان برآآن جنوبی) شهرستان اصفهان. توسعه کارآفرینی، سال اول، شماره دوم.
- ۷- سجاسی‌قیداری، ح. ۱۳۸۷. مطالعه و تحلیل عوامل مؤثر در توسعه کارآفرینی کشاورزی مناطق روستایی مطالعه موردی: روستاهای شهرستان خدابنده. پایان‌نامه دوره کارشناسی‌ارشد رشته جغرافیا و برنامه‌ریزی روستایی. دانشگاه تربیت مدرس. دانشکده علوم انسانی. استاد راهنما دکتر عبدالرضا رکن‌الدین‌افتخاری.
- ۸- قمبرعلی، ر.، و زرافشانی، ک. ۱۳۸۷. شناسایی شاخص‌های موفقیت کارآفرینان روستایی با استفاده از تحلیل مقیاس‌بندی چندبعدی. توسعه کارآفرینی، سال اول، شماره دوم.
- ۹- قاسمی، ی. ۱۳۸۹. تحلیل عوامل مؤثر بر توسعه بدون برنامه شهر بهشهر در راستای توسعه فیزیکی متناسب شهری. پایان‌نامه کارشناسی‌ارشد جغرافیا و برنامه‌ریزی شهری. دانشگاه فردوسی مشهد دانشکده علوم انسانی دکتر علی شریعتی گروه جغرافیا و برنامه‌ریزی شهری. استاد راهنما: دکتر محمداجزا شکوهی.
- ۱۰- موسایی، م.، و عمانی، ا.ر. ۱۳۸۹. عوامل مؤثر بر نگرش جوانان روستایی استان کهگیلویه و بویراحمد نسبت به اشتغال در بخش کشاورزی. مجله پژوهش‌های ترویج و آموزش کشاورزی، سال سوم، شماره ۲.
- ۱۱- نقوی، م.ر. ۱۳۸۷. توان‌های توریستی شهرستان بهشهر، هفته‌نامه دیارسیز. شماره ۱۷۴.
12. Boyd, C. 1999. Reconciling Interests Among wildlife, livestock and People in Eastern Africa: a sustainable livelihoods Approach. Natural Resource Perspectives No. 45. London: Overseas Development Institute (ODI).
13. Christopher Best, B.A. 1996. The Quality of Rural and Metropolitan Life. University (Burwood).
14. Dalal-Clayton, B., Debt, D., and Dubois, O. 2003. Rural Planning in Developing Countries: Supporting Natural Resource Management and Sustainable Livelihoods, London: Earthscan/IIED, 240p.
15. FAO. 2004. Entrepreneurship in rural south America.
16. Gavelc, W., and Hermans, B.E. 2007. Interoduction to Rural Entrepreneurship.
17. Madsen and Smith, V. 2008. Industrial clusters, Firm Location and Productivity Some Empirical Evidence for Danish firms.

18. Noland, M., and Pack, H. 2003. Industrial Policy in chain.
19. Patrick, R.J. 2008. Designing Rural Residential Areas with Public Transit in Mind: Developing Indicators for Sustainable Transportation, 458p.
20. Sriram, M.S. 2007. Rural Management Education in India: A Retrospect. Indian Institute of Management Ahmedabad.
21. Sukwatjane, A., Pongthavornkamol, K., Suwaonnaroop, N., Pinyopasakul, W., Low, G., and Chokkhanchitchai, S. 2009. Enhancing Self-care Ability and Quality of Life among Rural-dwelling Thai Elders with Type 2 Diabetes through a Self-help Group: A Participatory Action Research Approach.

Archive of SID