

اصول توسعه کالبدی حرم مطهر رضوی با تأکید بر تحولات تاریخی قرن نهم هجری قمری

سمیه صدری کیا^۱

تاریخ دریافت: ۱۳۹۴/۰۶/۱۱

تاریخ پذیرش: ۱۳۹۴/۰۷/۲۰

شماره صفحات: ۴۷-۶۰

چکیده

شهر مشهد، با شهادت امام رضا (ع) نضج یافته و سیر تکوین خود را در طول زمان پیموده است. بررسی سیر تکامل کالبدی مجموعه حرم، به عنوان نطفه اصلی پیدایش و گسترش شهر مشهد، نشان دهنده ابعاد و زمینه های مختلف هنری و فنی به کار رفته در شاخص ترین مکان موجودیت یافته در این سرزمین؛ می باشد و تأثیر پذیری سیر تحولات کالبدی آن، از شرایط و زمینه های تاریخی، اجتماعی و فرهنگی را نشان می دهد.

شناخت سیر تکوین تاریخی این مجموعه مذهبی و فرهنگی عظیم و یکپارچه، که همچنان به عنوان مجموعه ای زنده و پویا، فرآیند توسعه و گسترش کالبدی خود را می پیماید، امری ضروری می باشد چراکه آشنایی با پیشینه معماری حرم و نحوه توسعه آن، می تواند در حفاظت، مقاوم سازی و توسعه کنونی مورد استفاده قرار گیرد. با توجه به اهمیت موضوع و عدم وجود مطالعات فراگیر در این زمینه، نگارنده با انجام پژوهشی بنیادین، که به روش توصیفی - تحلیلی انجام یافته، به بررسی سیر تحولات تاریخی و استخراج و تبیین تحولات ساختاری مجموعه حرم، با توجه به متون معتبر، پرداخته است.

مقاله حاضر به ارائه نتایج تحقیق، در قرن نهم هجری، به مثابه آغاز دوران توسعه عظیم مجموعه، به عنوان نمونه ای موردی می پردازد. بدین منظور با استناد به مطالعات کتابخانه ای و میدانی، در ابتدا به تغییرات و تحولات تاریخی صورت پذیرفته و زمینه ها و عوامل موثر در تکوین کالبدی مجموعه اشاره شده و بر این اساس نحوه گسترش مجموعه به صورت تصویری بازنمایی شده است، سپس با تدقیق در نحوه گسترش مجموعه، اصول و مبانی مورد توجه در توسعه، تدوین شده است.

کلید واژه ها:

حرم مطهر رضوی، توسعه، تکامل کالبدی، ساختار فضایی، باز نمایی تصویری

۱- نویسنده مسئول؛ پژوهشگر دکتری معماری دانشگاه تربیت مدرس، مربی دانشکده معماری دانشگاه هنر اسلامی تبریز، تبریز، ایران. s_sadrkia@yahoo.com somayeh.sadrykia@modares.ac.ir

۱- مقدمه

سیر تحولات کالبدی مجموعه و ب) تبیین اصول معماری به کار رفته در توسعه، می تواند به عنوان نکات ارزنده و آموزه های طراحی در توسعه و حفاظت کنونی مجموعه، مورد استفاده قرار گیرد.

با توجه به اهداف ذکر شده، مقاله حاضر به بررسی تحولات مجموعه در دوره مهمی از تاریخ خراسان، یعنی دوران حکمرانی تیموریان (قرن نهم ه.ق) می پردازد و تلاش می کند تا با مطالعه سیر تحولات تاریخی، به تبیین ساختارهای موجودیت یافته در این دوران و بازنمایی وضعیت کالبدی مجموعه و تبیین اصول و مبانی توسعه کمی و کیفی آن بپردازد.

مهمترین پرسشهایی که مقاله حاضر در پی پاسخگویی به آنهاست، به شرح زیر می باشند:

- فرآیند تکوین و توسعه کالبدی حرم مطهر رضوی در دوره تیموری چگونه بوده است؟
- شرایط تاریخی فرهنگی عصر تیموری چه تأثیری بر معماری مجموعه حرم مطهر رضوی داشته است؟
- مهمترین اصول مورد توجه در توسعه مجموعه در دوره مذکور کدامند؟

۲- روش شناسی

این تحقیق که به روش توصیفی - تحلیلی انجام یافته، مبتنی بر مطالعات کتابخانه ای و تحقیقات میدانی بوده و از طریق؛ تحلیل محتوا و تطبیق فرضیه های بدست آمده با واقعیت های کالبدی موجود، به انجام رسیده است. بدین ترتیب که برای دستیابی به نحوه تکوین و تکامل کالبدی مجموعه حرم در طول تاریخ و تدوین طرح ساختار فرضی آن، با مراجعه به اسناد و منابع معتبر، به تحلیل محتوای متون تاریخی، جغرافیایی و ادبی در دسته های کلی زیر پرداخته شده است:

الف) تحلیل محتوای متون تاریخی، جغرافیایی و ادبی دست اولی که همزمان با دوره تحول تاریخی مورد نظر نوشته شده و حوادث و رویدادهای مهم زمان را به تصویر کشیده اند.^۱
ب) تحلیل محتوای متون، تحقیقات و اسناد ثانویه که توسط مورخین متأخر و حتی پژوهشگران معاصر نگارش یافته اند.^۱

شهر طوس به عنوان یکی از شهرهای مهم منطقه خراسان، تغییرات و تحولات فراوانی در طول تاریخ به خود دیده است. نام این شهر و توابع آن در آثار جغرافی و تاریخ نویسان قرون اولیه ی جهان اسلام نظیر؛ ابن حوقل، ابن البشار مقدسی، ابوالفضل بیهقی، ابن بطوطه، حمدالله مستوفی و ابن بابویه مطرح شده است. به تصریح ابن متون، شهر طوس و توابع آن از جمله نوقان و سناباد، پس از شهادت و مدفون شدن حضرت امام رضا علیه السلام، با تحولات عمده ای روبرو و به شهری مقدس تبدیل شده اند. مطالعه و بررسی پیشینه و شرایط این بخش از خراسان، نشان می دهد که شکل گیری و گسترش این شهر، به مرور و تحت تأثیر توسعه حرم مطهر رضوی واقع شده است. لازم به ذکر است که اگرچه اوضاع و زمینه های اجتماعی و سیاسی بر کمیت و کیفیت توسعه در ادوار مختلف تاریخی اثر گذار بوده است، لیکن همواره در شرایط مختلف، ارادتمندان و هنرمندان به توسعه و آبادانی این مکان مقدس، با بهره گیری از مهارتها و تکنیکهای موجود و در دسترس، همت گماشته اند. در این میان مطالعه در نحوه تکوین و توسعه ساختارهای موجود در حرم مطهر رضوی در طول تاریخ، می تواند به شناخت والاترین سطح فرهنگ و هنر معماری ایرانی که در طی سده ها در این مجموعه استفاده شده است، یاری رساند. همچنین مطالعه در سیر تکوین و تکامل تدریجی معماری حرم مطهر و تبیین وضعیت کالبدی آن در دوره های مختلف تاریخی، می تواند بخش مهمی از مبانی مورد نیاز را برای فعالیتهای حفاظت و مقاوم سازی و نیز طرح های توسعه یکپارچه آتی، در دسترس برنامه ریزان و طراحان، قرار دهد.

با توجه به اهمیت موضوع در پژوهشی که توسط نگارنده در این زمینه، انجام یافته دو هدف اصلی دنبال شده است. هدف نخست که همان تدوین سیر تحولات کالبدی و روند توسعه و گسترش مجموعه در طول زمان می باشد، با مطالعه و تحلیل تحولات تاریخی منطقه خراسان، با استناد به متون تاریخی، به دست آمده است. هدف دوم تحقیق که دستیابی به اصول و آداب مورد توجه در توسعه می باشد، با بررسی معمارانه یافته های بخش نخست و از طریق تدقیق و تأمل در کمیت و کیفیت توسعه در ادوار مختلف تاریخی، انجام گرفته است. لازم به ذکر است که یافته های این تحقیق مشتمل بر؛ الف) باز آفرینی و بازنمایی تصویری

۱ و ۲- لازم به توضیح است که کلیه این متون و تحقیقات به صورت مطالعات تاریخی بوده و از منظر تأملات معمارانه و در زمینه ساختار کالبدی مجموعه حرم مطهر، بررسی و کنکاشی صورت نگرفته است.

گویند.^۱ (ابن ابی یعقوب، ۱۳۴۷: ۵۳) از دیگر کتب تاریخی و ادبی معتبر، که به مثابه یکی از مهمترین منابع تاریخ معماری، به ذکر مکان پیدایش مرقد امام پرداخته شده و در به دست آوردن تصویری از وضعیت کالبدی حرم موثر و مفید بوده اند، می توان با رعایت سیر تاریخی و ترتیب زمانی؛ به موارد ذیل اشاره نمود.

الف) کتاب **صورت الارض** که در حدود سال ۳۳۱ هجری قمری توسط ابن حوقل جغرافی دان قرن چهارم تألیف شده است.

ب) کتاب **احسن التقاسیم فی معرفه الاقالیم که ابن البشار مقدسی** جهانگرد و جغرافی نویسنده قرن چهارم تألیف و در آن اشاره به سفر خود به خراسان در سال ۳۷۵ هجری قمری نموده است. وی شهری که مرقد امام رضا علیه السلام در آن واقع بود را طوس می خواند و آن را دارای حصار، خانه ها و بازار ذکر می کند. (مقدسی، ۱۳۶۱)

ج) کتاب **تاریخ بیهقی**، اثر ابوالفضل بیهقی که در حدود سال ۴۵۰ هجری تألیف شده است و در آن به تربت امام رضا علیه السلام در نوقان در نزدیکی طوس و همچنین مسجد واقع در آنجا در سال ۴۳۱ ه.ق اشاره شده است.

د) **سفرنامه ابن بطوطه** نیز کتابی است که در آن نگارنده با اشاره به سفر خود در سال ۷۳۴ هجری قمری به مرقد مطهر رضوی، به ذکر وضعیت و کیفیت فضایی این مکان پرداخته است.

ه) کتاب **نزهت القلوب** اثر حمدالله مستوفی (متوفی به سال ۷۴۰ هجری قمری) که ضمن اشاره به وجود مزار مطهر امام رضا علیه السلام در سناباد طوس، این مکان را با نام "مشهد الرضا" قید کرده است. (مستوفی حمدالله، ۱۳۶۶)

بررسی و تحلیل متون متعلق به ادوار مختلف تاریخی موید این مطلب است که؛ بنیان اولیه شکل گیری بارگاه امام رضا علیه السلام در قرن سوم هجری قمری (سال ۲۰۳ ه.ق) و با مدفون شدن آن حضرت در باغی منسوب به حمید بن قحطبه - از فرمانروایان خراسان - در قریه سناباد در نزدیکی طوس ایجاد شده (ابن بابویه، ۱۳۶۸) و منشأ اولیه و عامل اصلی پیدایش شهر مشهد و توسعه و عظمت آن گردیده است، به طوری که با ساکن شدن تدریجی شیعیان در اطراف حرم آن حضرت، این شهر نیز توسعه و گسترش یافته و به شهر مقدس "مشهد الرضا" معروف شده است. بدین ترتیب با شکل گیری و پیدایش

ج) مطالعه و کنکاش در متن کتیبه ها که جزو اسناد بسیار مهم به شمار می روند و اطلاعات ارزشمندی درباره زمان دقیق احداث بناها و بنیان و سازندگان آنها در اختیار قرار می دهند.

د) تحلیل و کنکاش در محتوای وقفنامه ها و نکات موجود در آنها.

مکمل مطالعات و استنادات فوق، تطبیق یافته ها و فرضیات، با نشانه های کالبدی موجود یعنی بناهای کهن حرم و همچنین عکس ها و تصاویر تاریخی می باشد.^۲ تحقیقات میدانی و تطبیق و مقایسه آنها با مطالعات اسنادی و کتابخانه ای به تصحیح و تکمیل یافته های تصویری از ساختار مجموعه کمک نموده و در نهایت طرح فرضی از ساختار کالبدی مجموعه حرم در ادوار مختلف تاریخی به صورت گرافیکی بازنمایی شده است. تدقیق و تأمل در سیر تکوین کالبدی مجموعه در دوره مورد مطالعه، منجر به تدوین مبانی توسعه در این دوران شده است.

۳- درآمدی بر وضعیت و ساختار کالبدی مجموعه حرم تا

پیش از قرن نهم هجری قمری

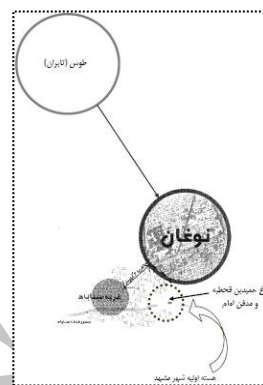
۳-۱- بررسی سابقه شکل گیری مجموعه حرم

الف) نخستین کالبد

در بسیاری از متون معتبر تاریخی به نحوه شهادت و مدفون شدن امام رضا علیه السلام و توصیف بارگاه ایشان پرداخته شده است. در تألیفات جغرافی دانان بزرگ جهان اسلام نیز که حاوی اطلاعات و توصیفات ارزشمندی درباره شهرهای جغرافیای کهن اسلامی است، نام شهر طوس و مرقد امام، به عنوان مکانی مقدس واقع در آن، ذکر گردیده است. از جمله قدیمی ترین منابعی که در آن به موجودیت یافتن مرقد علی بن موسی الرضا در شهر طوس اشاره شده، کتاب "البلدان" ابن ابی یعقوب می باشد که در حدود سال ۲۶۶ هجری قمری تألیف شده است. مولف در این کتاب، طوس را نوقان قید کرده و چنین نوشته است "از جمله شهرستانها و مضافات نیشابور، طوس است [...] و نیز وفات رضا علی بن موسی بن جعفر بن محمد بن علی بن الحسین علیه السلام آنجا روی داد و شهر بزرگ طوس را نوقان

۲- باید اشاره نمود که مداخلات بیش از حد و در برخی مواقع غیرعلمی در ابنیه تاریخی حرم از یک سو و تخریب ها و حتی تقلیدهای شکلی از سویی دیگر، توجه و دقت بیشتری را جهت کشف و تطبیق یافته ها می طلبید.

نخستین کالبد حرم مطهر رضوی و افزایش تدریجی جمعیت زائران و مجاوران آن حضرت، زیرساخت ها و عناصر شهری نظیر حصار، بازار و مناطق مسکونی نیز کم کم در این مکان پدید آمد.



تصویر ۱) طوس و ولایات تابعه آن: نوقان و سناباد (منبع: رضوانی، ۱۳۸۴: ۲۱۷)

ب) خلاصه ای از سیر تحولات تا پیش از قرن نهم هجری
 آشنایی با نحوه توسعه مجموعه حرم از آفرینش کالبدی اولیه تا قرن نهم هجری، خود نیازمند مجال مفصلی است، لیکن در توصیف وضعیت کالبدی مجموعه تا پیش از قرن نهم هجری قمری به طور اختصار می توان چنین بیان نمود که؛ نخستین کالبد موجود در بارگاه رضوی بنایی ساده و بی پیرایه با گنبدی کوتاه بر فراز آن بوده است که با گذشت قرون و اعصار متمادی سیر تحولات کالبدی خود را پیموده و با افزون شدن بناهای متعدد با کاربری های گوناگون در پیرامون آن، توسعه یافته است.

ماحصل مطالعات نگارنده درباره ساخت و سازها و روند تکوین کالبدی مجموعه در قرون اولیه پس از شهادت نشان می دهد که مکان بقعه اصلی در زمان پیدایش دارای شکوه و عظمت چندانی نبوده بلکه از لحاظ معنوی و مذهبی دارای حرمتی خاص و ملجأ و پناهگاه شیعیان بوده است. تجمع و سکنی گزیدن جمعیت در این مکان، به تدریج سبب عظمت و آبادانی و ایجاد زیرساخت هایی در مجموعه و پیرامون آن شد. بدین ترتیب افزایش جمعیت زائران و مجاوران به عنوان یکی از اصلی ترین عوامل و دلایل توسعه مجموعه در این دوران مطرح می باشد. با مطالعه و استناد به متون و منابع مکتوب می توان دریافت که تا پیش از قرن نهم هجری قمری، عمده ساخت و سازها و توسعه ها، توسط شیعیان و دوستداران امام رضا علیه السلام،

انجام شده است. در نتیجه در این دوران، توسعه، در مقیاس کلان صورت پذیرفته و ترمیم، تکمیل و تزئین ابنیه موجود و یا احداث برخی بناها در مجاورت حرم، توسط عامه مردم ارادتمند، و گاهی نیز توسط برخی کارگزاران، دبیران و وزیران حکومتی، از روی ارادت و اعتقاد، و یا تدبیر انجام گرفته است.

توسعه کالبدی مجموعه تا قرن نهم هجری مشتمل بر بناهای؛ مسجد بالاسر، سقاخانه و برخی مکان های عبادی نظیر دارالحفاظ می شد که همزمان با گسترش بقعه اصلی و متصل و متناسب با ابعاد آن و با تکیه بر امکانات و تکنولوژی های در دسترس صورت پذیرفته است. اهتمام به تزئین و آراستگی بنا، همزمان با گسترش کالبدی آن، با انجام تزئیناتی همچون کاشی کاری های نفیس، کتیبه ها و محراب ها، بر ظرافت و شکوهمندی مجموعه در این دوران افزوده است. همچنین احداث گنبد بر فراز بقعه منوره و ساخت نخستین مناره در سمت شمالی آن، بیانگر نحوه بهره گیری از عناصر نشانه ای معماری می باشد که، سبب شاخص شدن هرچه بیشتر این مکان مقدس شده است.

۴- بررسی و تبیین وضعیت و ساختار کالبدی مجموعه

حرم در قرن نهم هجری

۴-۱- مختصری از سیر تحولات تاریخی

قرن نهم هجری قمری همزمان با حکمرانی تیموریان در ایران بوده و شاید بتوان این دوره را یکی از مهمترین ادوار تکامل و آغاز توسعه عظیم مجموعه حرم، در تاریخ تحول آن به شمار آورد. به طور کلی دوره تیموریان و به خصوص اواسط آن، که همزمان با حکومت شاهرخ تیموری بوده، دوران اوج ساخت بناهای آرامگاهی می باشد. به طوریکه تا پیش از این دوران مجموعه های آرامگاهی شیعی، نظیر حرم مطهر رضوی، توسعه چندانی نیافته و مشتمل بر مقبره اصلی و چند بنای جانبی بودند. پس از این دوران نیز - دوره صفوی و پس از آن - علیرغم انجام کارهای عمرانی در رابطه با مجموعه های موجود، سنت آرامگاه سازی سیر نزولی پیموده است.

به نظر می رسد، از جمله دلایل شکوهمندی ساخت و سازها در دوران تیموری، فرهنگ پروری حکمرانان و سلاطین و علاقه آنان به هنر و دانش بوده است. البته نباید از فراز و نشیب های تاریخی و اجتماعی این دوران و تأثیرات حاصل از آنها، غافل

مجموعه حرم رضوی در این دوران اشاره نمود که تا به امروز نیز به عنوان آثاری بدیع و جاودانه باقی مانده‌اند.

۴-۲- سیر تکوین و تکامل کالبدی مجموعه حرم در قرن نهم هجری

شهر طوس و مرقد مطهر امام رضا علیه السلام در این دوران مورد توجه و اعزاز و اکرام ویژه فرمانروایان تیموری قرار گرفته و تحولات ساختاری عمده ای در آن صورت پذیرفت. در کتاب روضه الصفا، ذکر توجه و سفر شاهرخ تیموری به شهر طوس در سال ۸۱۴ هجری و همچنین ۸۲۱ هجری، به قصد زیارت امام رضا علیه السلام، به میان آمده است (میرخواند، ۱۳۷۳: ۱۱۳۳) همچنین در جایی دیگر از کتاب روضه الصفا نیز به اقدامات انجام گرفته در مشهد مقدس، به هنگام سفر شاهرخ در سال ۸۲۱ هجری به این مکان، پرداخته شده است:

"شاهرخ در شعبان سال هشتمصد و بیست و یک (۸۲۱ ق) به زیارت حضرت امام رضا علیه السلام به مشهد طوس رفت و قندیلی را که از پانصد مثقال و به گفته بعضی سه هزار مثقال طلا، بود از گنبد مرقد آویخت. گوهر شاد آغا زن شاهرخ در مدت اقامت خود در مشهد چهارباغی و سرایی در اطراف شرقی مشهد ساخت تا هنگامی که به زیارت می‌رود در آنجا فرود آید. شاهرخ پس از آن به زیارت ائمه و مشایخ طوس رفت و از آنجا به هرات بازگشت و در باغ زاغان فرود آمد." (میرخواند، ۱۳۷۳: ۱۱۵۴)

به تصریح منابع و متون معتبر تاریخی ایجاد و تعمیر بارو و حصار اطراف شهر از جمله مهمترین اقدامات صورت گرفته در این دوران بوده است. در مورد وضعیت و ساختار شهر، از توصیفات مورخان بزرگ و نامی دوران تیموری همچون حافظ ابرو (متوفی ۸۳۳ ق) چنین بر می آید که در این دوران مشهد الرضا - مکان شهادت امام رضا - شهری آباد و نسبتاً بزرگ و دارای "ساختاری محله ای" بوده است. "و این مشهد مقدس چند محله است: محله کاریز، محله سناباد، محله چاه‌نو، محله دستجرد، محله منصوریه، محله ابوبکرآباد، محله پس‌باره" (خوافی-حافظ ابرو-، ۱۳۷۰: ۳) حافظ ابرو ضمن اطلاق کلمه مقدس به مشهد الرضا آن را دارای محلات متعدد و همچنین مزارع و دیه هایی می داند که وقف بقعه امام شده است.

تحقیق در منابع مکتوب تاریخی نشان می دهد که ساخت و سازها و تحولات کالبدی صورت گرفته در شهر مشهد و در

بود. چنانکه مطالعه تحولات تاریخی قرن نهم نشان می دهد، آغاز این قرن همراه با جنگ و نا آرامی بوده و بخش شرقی ایران، یعنی خراسان و ماوراء النهر نیز از جنگ و خونریزی در امان نبودند. به طوریکه در سال ۷۹۱ ق پس از حملات و قتل های فراوان، و سر انجام فتح شهر طوس، این شهر مهم اهمیت و اعتبار پیشین خود را از دست داد و جمعی از مردم و اهالی این منطقه، به مشهد الرضا پناه آورده و مرقد امام رضا علیه السلام در سناباد را مأمن خود ساخته و در مجاورت آن ساکن شدند و بدین ترتیب کم کم سکونت در این منطقه افزایش یافته و مرزهای آن گسترش یافت و حصار نیز دور شهر ایجاد شد. بدین ترتیب رونق سناباد که در دوران قبل دهکده‌ای بیش نبود، از طوس؛ نوقان و سایر مکان‌های همجوار بیشتر شده و آبادتر از پیش گردید. البته ویرانی‌های ناشی از حملات مذکور دیری نپائید، چرا که پس از حصول پیروزی‌ها و اقتدار یافتن حکومت تیموری، حکمرانان و سلاطین این سلسله که افرادی فرهنگ‌پرور و دانش‌پژوه بودند، به آباد نمودن ویرانی‌ها پرداختند. در این میان سلاطین و پادشاهانی همچون شاهرخ^۱، بایسنقر، الغ بیک، سلطان حسین بایقرا و ... از جمله حامیان علم و ادب و شعر فارسی بوده و به هنر و علم بیش از جنگ و امور نظامی می‌اندیشیدند و از صنعتگران و هنرمندان مختلف در پایتخت‌های خود بهره برده و از آفرینش‌های هنری حمایت می‌کردند. در نتیجه در این دوران علوم و هنرهای نظیر؛ تاریخ^۲، خط، فن مینیاتورسازی، تذهیب و معماری رو به ترقی نهاد. و در حوزه اخیر شاهکارهایی از معماری اصیل ایرانی، شامل بناها و مجموعه‌های نفیس معماری در سرتاسر قلمرو این سلسله ساخته شد که از آن جمله می‌توان به بناهای موجودیت یافته در

۱- تاریخ و جغرافی نویسان شهیر این قرن، نظیر حافظ ابرو و نظام الدین شامی در کتب خود به ذکر وقایع این دوران و شرح جنگ‌ها و فتوحات این عصر پرداخته‌اند که حاوی اطلاعات مفیدی از وضعیت جغرافیایی طوس و اطراف می باشد.

۲- پس از مرگ تیمور در ۸۰۷ هـ.ق، شاهرخ در هرات خود را پادشاه خواند، پیش‌تر نیز تیمور حکومت خراسان و سیستان را به شاهرخ سپرده بود.

۳- در این دوران (قرن نهم هجری) تاریخ و تاریخ نویسی اهمیت ویژه‌ای یافت و کتب تاریخی متعددی در ذکر وقایع این دوران به سفارش و دستور امراء نوشته شد. در این میان می‌توان به کتب؛ ظفرنامه شامی، زبده التواریخ حافظ ابرو، تاریخ و جغرافیای حافظ ابرو، ظفرنامه تیموری اثر شرف الدین علی یزدی، مطلع السعدین و مجمع البحرین، عبدالرزاق سمرقندی، روضه الصفاء میرخواند و حبیب السیر خواند میر و ... اشاره کرد.

مکان این مسجد را در جنوب بقعه مبارک «بر قبله مزار سلطان خراسان» ذکر می‌کند؛ (حافظ ابرو، ۱۳۷۰: ۳۴۶) عبدالرزاق سمرقندی مؤلف کتاب «مطلع السعدين و مجمع البحرين» نیز ضمن بیان توجهات ویژه حاکمان وقت و نزدیکانشان به مرقد مطهر رضوی، به اتمام بناء مسجد گوهرشاد در سال ۸۲۱ هجری قمری در غایت تکلف، تزئین و لطافت اشاره نموده است. (سمرقندی، ۱۳۵۳: ۲۱۴)

علاوه بر نقل قولهای فراوانی که در کتب مربوط به تاریخ تحولات این دوران، در مورد مسجد گوهرشاد آمده است، سند قطعی دیگری نیز وجود دارد که زمان ساخت و بانی این مسجد را به صراحت بیان می‌کند. این سند، کتیبه موجود در بنا به خط میرزا بایسنقر (پسر شاهرخ) است که در ایوان در آخر این کتیبه چنین آمده است؛ "کتیبه راجیاً الی الله بایسنقر شاهرخ بن تیمور گورکانی فی سنه احدی و عشرين و ثمانمائه"^۱

همچنین در آخر این کتیبه نام معمار بنا یعنی استاد قوام الدین شیرازی با عنوان قوام الدین بن زین الدین شیرازی الطیّان آمده است. لازم به ذکر است که کتیبه‌های فراوانی با خط میرزا بایسنقر در کاشی‌کاری این مسجد نقش بسته است که در آنها نام برخی سلاطین تیموری چون شاهرخ بن تیمور که مسجد در زمان سلطنت وی بنا شده، دیده می‌شود.

سند بسیار مهم دیگر، وقفنامه این مسجد است که در آن حدود بنا و موقوفات آن ذکر شده است. این وقفنامه اطلاعات بسیار ارزشمندی راجع به کالبدهای موجود در پیرامون حرم و همسایگی‌های آن و حدود ساخت و سازهای مجموعه حرم رضوی تا آن عصر، در اختیار می‌گذارد. در بخشی از این وقفنامه چنین آمده است: "... عالیجناب مشارالیه [گوهرشاد آغا] بر مسجد جامع مبارکه شریفه طیبه در مشهد مقدس و مرقد اقدس الرضوی علی راقدها السلام و التحیّه که داخل روضه مطهر و تربت مطهر بنا فرمود که رشک بهشت برین است و مطاف ملایک مقربین مشمول بر حدود معینه؛ شرقیها بر تربت مقدس و روضه منور داخلأ فیها و غربیها بشارع عام و رباطی

مجموعه حرم مطهر در قرن نهم هجری و به خصوص در نیمه نخست آن، سبب هویت بخشی به این منطقه به مثابه یک شهر شده است.

همچنین ساخت بناهای شاخصی همچون مسجد جامع (مسجد گوهرشاد) و احداث دولتخانه (چهار باغ)، بازار و مدارس در پیرامون مجموعه حرم، این مکان را به عنوان یکی از کانون های نوآوری معماری مطرح ساخته است. لذا برای دستیابی به روند تکامل و نحوه توسعه مجموعه در این دوران، به بررسی گزارش ساخت و سازهای این دوران در اسناد مختلف تاریخی نظیر؛ متون نگارش یافته توسط تاریخ و جغرافی نویسان این عصر، وقفنامه ها و کتیبه های موجود در بناها، پرداخته می شود.

۴-۲-۱- تحولات کالبدی مجموعه در نیمه اول قرن نهم هجری قمری

مسجد جامع (مسجد گوهرشاد):

در اسناد تاریخی متعددی از جمله متون و کتب تاریخی، کتیبه و وقفنامه، به توصیف مسجد جامع بزرگی در جوار حرم مطهر و احداث آن در قرن نهم هجری، به دستور گوهرشاد آغا همسر شاهرخ پرداخته شده است.

از نقل قول های تاریخی چنین بر می آید که نخستین و بزرگترین گسترش مجموعه حرم از زمان پیدایش آن، مربوط به احداث مسجد گوهرشاد می باشد. حافظ ابرو، تاریخ و جغرافی نویس شهیر این قرن (متوفی ۸۳۳ هجری قمری) ضمن اشاره به مکان و زمان احداث مسجد جامع گوهرشاد، آن را چنین توصیف می نماید؛

"... حضرت مهد اعلاء... صفوه الدنيا و الدین عصمت الاسلام و المسلمین گوهر شاد آغا ... بناء مسجد جامعی در جوار مزار متبرک مشهد مقدس اشارت فرمود و در تأکید ارکان و تشیید بنیان و استحکام اساس آن مبالغت نمود... دیوارهای اطراف آن از درون و بیرون با فنون آرایش و انواع تکلف و نمایش در زمین رشک خلدبرین مشاهده افتاد" (خوافی - حافظ ابرو، ۱۳۷۰: ۳)

حافظ ابرو در جایی دیگر نیز در کتاب جغرافی حافظ ابرو در تحت عنوان «ذکر توجه نمودن حضرت سلطنت شعاری بزیارت مشهد مقدس حضرت سلطان خراسان علیه السلام» از عمارت مسجد گوهرشاد در قرن نهم هجری در سال ۸۲۱ قمری و سرایی که شاهرخ در شرق مشهد ساخت، سخن می‌گوید و

۱- اصل نسخه وقفنامه مسجد گوهرشاد و موقوفات تابعه آن به مرور زمان مندرس شده و بعداً تجدید نسخه گردیده است متن این وقفنامه در برخی کتب تاریخی نیز عیناً نقل شده است. در این جا متن وقفنامه مذکور از کتاب مطلع الشمس تألیف اعتمادالسلطنه برداشت شده است.

۲- به نظر می‌رسد که منظور از شرق، شمال شرقی باشد که محدود به حرم می‌باشد.

جنوب مجموعه یعنی جهت قبله انجام شده و سبب توسعه فضای نمازگزاران تا محراب واقع در ایوان مقصوره مسجد جامع گوهرشاد شده است بدین ترتیب اتصال صفوف نماز از طریق اتصال فضاهای بقعه منوره، دارالحفاظ و دار السیاده به صحن مسجد جامع (مسجد گوهرشاد) میسر شده است.

مدارس:

از جمله مهمترین برنامه ریزی هایی که مبنای توسعه در این دوران شده اند، می توان به تصمیم گیری جهت احداث فضاهای آموزشی، در کنار گسترش فضاهای عبادی و زیارتی حرم مطهر، اشاره کرد. توسعه مجموعه حرم از طریق افزودن فضاهای فرهنگی - آموزشی، تحت تأثیر عوامل فرهنگی، مذهبی و متناسب با نیازها، خواست ها، توانمندی ها و قابلیت های علمی این دوران بوده است.

البته باید اشاره نمود که ساخت فضاهای آموزشی تحت عنوان "مدرسه" پیشینه ای طولانی در ایران داشته است و مدارس با الگوی چهار ایوانی، شامل؛ میانسرا (سرا یا حیاطی در میان مدرس، حجره های طلاب و گاهی کتابخانه، به عنوان مکانی برای مباحثه و تحصیل علم در مناطق مختلف ساخته می شد.^۱ در دوره تیموریان شمار این مدارس بیشتر شده و قدیمی ترین مراکز آموزشی - عبادی شهر مشهد نیز در قرن نهم هجری و در نزدیکی حرم مطهر رضوی و متصل به گذرگاه بزرگ تجاری شهر بنا شدند.

برای شناخت کامل تر وضعیت کالبدی مجموعه در این دوران به بررسی برخی مدارک و مستندات تاریخی که نشانگر احداث مدارس مذکور در دوره مورد مطالعه می باشد، می پردازیم.

مدرسه پریزاد:

این مدرسه یکی از مدارس معروف علوم دینی، واقع در جنوب غربی و متصل به ابنیه حرم می باشد. این بنا که تا به امروز نیز باقی است، به اهتمام پریزاد؛ کینز (ندیمه) گوهرشاد آغا و تقریباً مقارن با احداث مسجد گوهر شاد (۸۲۱ هجری قمری) ساخته شده است. بسیاری از تاریخ نویسان زمان احداث آن را ۸۲۳ هـ

که بانی آن جناب مغفره مآب آصف صفات خواجه نظام الملک ابن خواجه حسنعلی طوسی است و دکاکین جناب مرحوم، شمالیها منتهی می شود به بازارچه که وقف مسجد جامع و اراضی که معاً وقف مسجد مذکور است. جنوبیها با اراضی وقف مذکور و شارع عام و مستغلات و متصرفات و موقوفات بر این مفصل محدود و معین بدین تفضیل خواهد شد: (در اینجا املاک و مستغلات گوهر شاد که بر این مسجد جامع وقف کرده ذکر شده است).^۲ (صنیع الدوله، ۱۳۶۲: ۱۵۵-۱۵۳)

از مطالعه این وقفنامه چنین بر می آید که مسجد گوهرشاد در زمان ساخت، توسط بقعه منوره، بازارچه و گذرگاههای عمومی احاطه شده بود. همانگونه که از متن وقفنامه بر می آید در سمت غربی مجموعه بناهای حرم رضوی، گذری عمومی (شارع عام) بوده که کاروانسرا و همچنین تعدادی مغازه، منسوب به خواجه نظام الملک طوسی - وزیر سلجوقیان - در آن قرار داشته است. مطالعات تاریخی نشان می دهد که، این گذر که به تأیید برخی منابع، امتداد مسیر نوقان به سناباد بوده، به مرور ایام، پر تردد گشته و موضع خرید و فروش و محل شکل گیری مغازههایی شده است و در طی ادوار تاریخی، رفته رفته این مسیر عبوری پر رونق و تبدیل به راسته بازار گردیده است. بدین ترتیب محتمل به نظر می رسد که گذر مزبور در غرب حرم مطهر اساس شکل-گیری و کالبد یافتن بازار اصلی شهر بوده که بعدها به محور اصلی تجاری و فرهنگی- تاریخی شهر تبدیل و کاروانسراها و مدارس متعددی نیز در امتداد آن بنا شده اند.

لازم به ذکر است که تا اوائل قرن نهم هجری قمری، بازار با فاصله ای اندک در غرب مجموعه بناهای حرم قرار داشته، و بعداً ابنیه ای چون مدرسه پریزاد و بالاسر در حد فاصل بازار و بناهای متصل به روضه منوره ساخته شده اند. تاریخ احداث این ابنیه از یک سو و تبعیت هندسه پلان آنها (مدرسه پریزاد و بالاسر) از فرم ارگانیک بازار، از سویی دیگر، تأییدی بر مقدم بودن تاریخ شکل گیری بازار بر ابنیه مذکور می باشد.

مطالعه و تدقیق در پیشینه تاریخی و نحوه شکل گیری مسجد گوهرشاد نشان می دهد که توسعه حرم در این دوران از جنبه گسترش کالبدی یعنی افزایش وسعت و ابعاد و همچنین از جنبه تزئینات به کار رفته، حاوی نکات ارزنده و قابل تأملی می باشد. یکی از نکات قابل ذکر، **نحوه مکانیابی** مسجد و جهت گیری توسعه مجموعه می باشد به نحوی که اولین توسعه از سمت

۱ - برای مطالعه بیشتر در مورد پیشینه مدارس قدیمی مشهد رجوع کنید به:

- پسندیده، محمود، جوئره علمیه خراسان، ج اول، ص ۹۰

- الهه محبوب، مجید داوطلب، دفتر اسناد (مجموعه مقالات)، ج اول، مقاله

مدارس علمیه مشهد به روایت تصویر، ص ۲۵۱

- صنیع الدوله، محمد حسن خان، مطلع الشمس، ج ۲، ص ۲۲۵

معماری، بسیار شبیه آن بوده است. همچنین این بنا از جمله مدارس حاشیه بازار بوده و هندسه آن متأثر از فرم ارگانیک بازار شکل گرفته است.

برخی تاریخ نگاران، احداث مدرسه بالاسر را در دوره تیموری و بانی آن را شاهرخ؛ پسر تیمور گورکانی (متوفی به سال ۸۵۰ ه ق) می‌دانند و معتقدند که این بنا چون در قسمت بالای سر و متصل به روضه منوره بوده، به نام «مدرسه بالاسر» خوانده شده است. (پسندیده، ۱۳۸۵) لازم به توضیح است که با تحقیقات انجام شده در این مورد معلوم گردید که؛ در متون تاریخی، به خصوص کتبی که در قرون نزدیک به این دوران نگاشته شده‌اند، نامی از «مدرسه بالاسر» به میان نیامده است، لیکن در چند جا از مدرسه‌ای به نام مدرسه شاهرخی یا مدرسه میرزا شاهرخ یاد شده که در جوار حرم مطهر امام رضا علیه‌السلام قرار داشته است. من جمله در کتاب روضه الصفا در ذکر مرگ میرزا ابولقاسم بابر، نوه شاهرخ تیموری، چنین آمده است؛ "میرزا بابر زمستان را در مشهد گذرانید ... بابر همان روز ... از دنیا رفت و او را در زیر گنبدی که شاهرخ در جوار قبر حضرت رضا ساخته بود، مدفون ساختند." (میرخواند، ۱۳۷۳: ۱۱۹۰) معین الدین محمد اسفزاری دیگر تاریخ نویس قرن نهم نیز محل دفن بابر را زیر گنبد مدرسه شاهرخ در جوار مرقد امام رضا ذکر می‌کند (اسفزاری، ۱۳۳۹، ۱۸۹-۱۸۸) برخی دیگر از تاریخ نویسان، مدرسه شاهرخی را همان مدرسه بالاسر می‌دانند و معتقدند که در شمال شرقی مدرسه بنایی گنبدی شکل بوده که مقبره بابر در زیر آن قرار داشته است و این مدرسه را یا شاهرخ خود بنا کرده و یا از قبل موجود بوده و شاهرخ آن را تعمیر و تزئین نموده است. در این صورت، احتمالاً این مدرسه باید همان بنایی باشد؛ که ابن بطوطه در سال ۷۳۴ هجری قمری از آن دیدن کرده‌است. (پسندیده، ۱۳۸۵) ولی از آنجاییکه این مدرسه، بنایی چهار ایوانی با حجراتی در دو طبقه و دارای سبکی شبیه مدارس عهد تیموری است، این نظر چندان درست نبوده و محتمل‌تر آن است که مدرسه بالاسر در عهد تیموری ساخته شده باشد.

ق. نوشته‌اند و کتیبه واقع در سردر آن مشخص می‌نماید که در سال ۱۰۹۱ ه ق، در زمان سلطنت شاه سلیمان صفوی و به دستور نجفقلی خان بیگلربیگی مرمت شده‌است.^۱

مدرسه دودر:

این بنا که جزو قدیمی‌ترین مدارس مشهد می‌باشد، از بناهای دوره تیموری است که به صورت چهار ایوانی و در حاشیه بازار بنا شده‌است. مشخصه بارز این مدرسه وجود دو گنبد گسسته در زاویه جنوب غربی و جنوب شرقی بنا می‌باشد. این بنا در سال ۸۴۳ ه ق، به دستور شاهرخ گورکانی، در عهد تیموری، ساخته شده‌است. در کتیبه این بنا، تاریخ و نام بانی اثر چنین آمده است؛ "قد أسست هذه العماره فی ایام دولت سلطان الأعظم ظلّ الله فی الارضین معیث المسلمین ابی المظفر شاهرخ بهادر سلطان خلد الله ملکة و سلطانه باهتمام الامیر الاعظم غیاث الدین یوسف خواجه بهادر دامت برکاته تقبل الله منه محرّم سنه ثلاث و اربعین و ثمانمائه (۸۴۳ ه ق)." (صنیع الدوله، ۱۳۶۲: ۲۲۵)

مدرسه بالاسر:

یکی دیگر از مدارس قدیمی مشهد که در مجموعه حرم مطهر و در حاشیه بازار بزرگ شهر واقع شده بود، مدرسه بالاسر بوده است که هم اینک تخریب شده و اثری از آن بر جا نمانده است. اعتمادالسلطنه مولف کتاب مطلع الشمس درباره این بنا می‌نویسد؛ "مدرسه بالاسر که در طرف بالای روضه مقدسه است و مدرسه‌ای است پاک و تمیز و از املاک و داکاین موقوفه دارد و ... این مدرسه را بعضی از شاهزادگان اوزبک اخلاف تیمور بنا کرده‌اند." (صنیع الدوله، ۱۳۶۲: ۲۸)

متأسفانه کتیبه یا قرینه قطعی دیگری راجع به زمان احداث این بنا باقی نمانده است. ولی آنچه که از مطالعه نقشه‌ها و تصاویر به جا مانده از این بنا می‌توان دریافت؛ این است که مدرسه بالاسر، عمارتی چهار ایوانی متصل به مدرسه پریزاد، و از لحاظ سبک

۱ - درب اصلی ورودی این مدرسه قبلاً در حاشیه بازار باز می‌شد و اکنون با تبدیل بازار به رواق‌های حرم، درب این مدرسه داخل یکی از رواقهای مجاور دارالولایه باز می‌شود.

۲ - این مدرسه که به مرور ایام به صورت مخروبه‌ای در آمده بود، در دوره قاجاریه مرمت شد ولی چون پس از مرمت‌های مجدد دوره‌های آتی باز فرسوده و بلا استفاده بود در سال ۱۳۶۰ تخریب شده و بخشی از رواق دارالولایه شد.

سازندگان و **بانیان** اثر را به عنوان افرادی اثر گذار در پیدایش بنا معرفی و عمل عاملان خیر را با نهایت **تواضع و فروتنی** در پیشگاه خالق کل، **جاودانه** می ساخته اند.

دیگر نکته قابل تأمل در توسعه های کالبدی این دوران، **تأثیر پذیری** طرح مدارس مجموعه حرم، از طرح مدارس هم عصر خود نظیر مدرسه نظامیه و غیاثیه خرگرد می باشد که دارای حجره هایی در دو طبقه گرداگرد میانسرا و به صورت چهار ایوانی طرح ریزی و ساخته شده بودند. الگوپذیری طرح مدارس از بناهای هم عصر خود، که توسط معماران بزرگی نظیر مولانا قوام الدین و مولانا غیاث الدین شیرازی طرح ریزی و اجرا شده بودند، نشانگر **وحدت رویه** و جریان مداوم این **گونه** معماری در این عصر است.

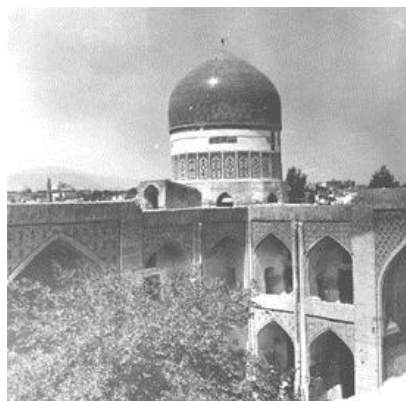
احترام به الگوهای موفق و بدیع و تطبیق و مناسب سازی آنها با شرایط مکان و زمینه موجود، در نحوه همجواری این مدارس با بقعه منوره و شریان تجاری شهر نیز مشهود است. تبعیت هندسه پلان مدارس از فرم ارگانیک بازار، که مقدم بر اینیه مذکور بوده، **تأثیر پذیری از زمینه** و احترام به کالبدهای موجود را به خوبی نشان می دهد.

۲-۲-۴ تحولات کالبدی مجموعه در نیمه دوم قرن نهم هجری قمری

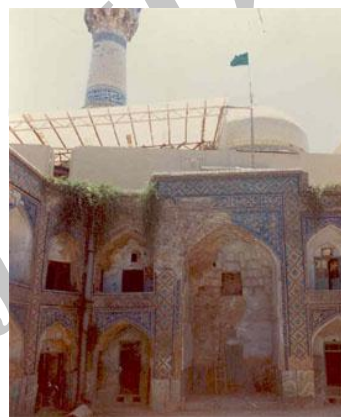
در اواخر قرن نهم هجری قمری و در ادامه اقدامات عمرانی انجام شده تا این دوران، تحولات عمده ای در مسیر تکوین کالبدی مجموعه حرم صورت پذیرفت که سبب توسعه عظیم مجموعه در این دوره شد. از جمله مهمترین اقدامات مذکور می توان به ساخت نخستین **صحن** و **ایوان** در مجموعه حرم اشاره نمود. این عناصر در ادوار بعدی توسعه بیشتری یافته به عناصر شاخص و هویت بخش مجموعه تبدیل شدند.

ایوان امیر علیشیرنوائی:

امیر علیشیرنوائی، وزیر سلطان حسین بایقرا، صفه‌ای در شمال مجموعه ابنیه حرم و جلو مناره عهد غزنوی بنا نمود که به صورت ایوان ورودی روضه منوره در آمد و در قرون بعدی و به خصوص با تحولات و توسعه‌های صورت گرفته در عهد صفوی



تصویر ۲) مدرسه بالاسر



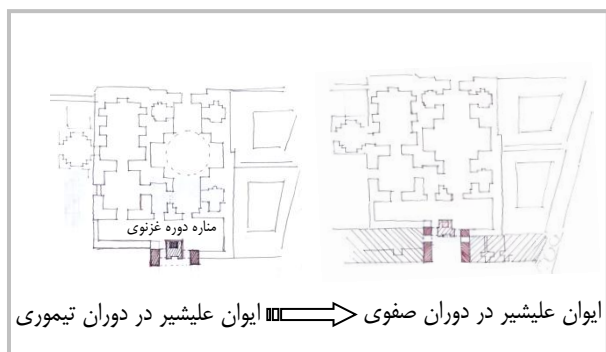
تصویر ۳) مدرسه دو در (منبع: مرکز اسناد آستان قدس رضوی)

۴-۲-۱-۱ اصول و مبانی توسعه ۱

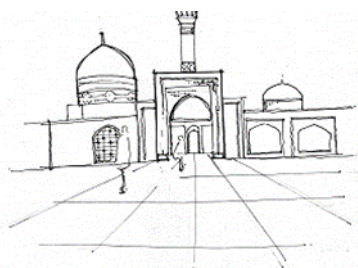
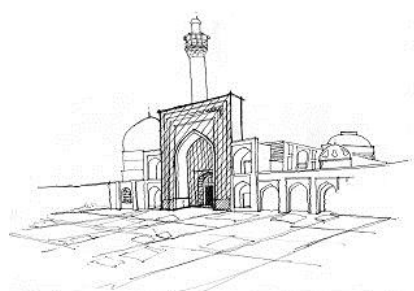
با تحلیل و تدقیق در نحوه توسعه مجموعه حرم از طریق احداث مدارس به نتایجی چند می توان دست یافت. نخست اینکه از مهمترین کارکردهای مسجد در گذشته **آموزش** بوده است به همین منظور به تدریج مدارس نیز در کنار مساجد، به خصوص مساجد جامع، ساخته می شدند که غالباً به تعلیم علوم دینی نظیر؛ فقه، فلسفه، حکمت و همچنین دانش های زمانه نظیر؛ ریاضیات، نجوم و صوت شناسی می پرداختند. افزایش شمار مدارس و پایه ریزی و ساخت مهمترین آنها در کنار بقعه منوره و مسجد گوهرشاد در این دوران، نشان از **علم و فرهنگ پروری** حاکمان تیموری و تلاش آنها برای ترویج و نشر دانش و تلفیق آنها با علوم دینی دارد.

بهره گیری از **کتیبه ها** با ویژگیهای خاص از جمله مشخصات بناهای احداث شده در این دوره می باشد، به نحوی که کتیبه های موجود در بنا، به مثابه **سندی** قطعی علاوه بر پایدار ساختن زمان و تاریخ احداث بنا، کارکرد دیگری نیز داشته و به معرفی بانی و سازنده اثر همراه با تواضع و به دور از منیت پرداخته اند. این کتیبه ها

۱ - امیر علیشیر نوائی وزیر خردمند و دانش پرور سلطان حسین میرزا بایقرا بود که آثار خیر فراوانی در سراسر خراسان خصوصاً مشهد مقدس و هرات داشته است. وفات وی در سال ۹۰۶ هـ ق اتفاق افتاده است.



تصویر ۴) ایوان امیر علیشیر نوایی (ترسیم: نگارنده)



تصویر ۵) ایوان علیشیر نوایی در قرن نهم هجری؛ قبل از عمق یافتن دوره صفوی (ترسیم: نگارنده)

۴-۲-۱ اصول و مبانی توسعه ۲

یکی از نکات قابل تأمل در ساخت نخستین ایوان مجموعه،

مکان قرارگیری آن می باشد به طوری که این ایوان تنها مناره حرم را که در قرن پنجم هجری در دوران غزنویان و در شمال بقعه منوره ساخته شده بود، در بر گرفته و سبب تأکید بیشتر بر

محور اصلی ورودی شد.

ساخت این ایوان و احداث نخستین صحن یا حیاط مجموعه در مقابل کالبدهای شکل گرفته در دوران تیموری، به انسجام و وحدت بین عناصر و کالبدهای موجود و در نتیجه یکپارچگی توسعه منجر گردید. شکل گیری این عناصر که در ادوار بعدی به عناصر شاخص و شناساننده مجموعه تبدیل شدند، نقش عمده ای در تکامل فضایی حرم و تعریف مراتب تشریف به این مکان قدسی داشتند و علاوه بر هویت بخشی به مهمترین

این ایوان تبدیل به یکی از چهار ایوان اصلی صحن عتیق گردید کتیبه موجود در پیشانی این ایوان، زمان احداث بنای اولیه را، در دوران شاه سلطان حسین میرزا بایقرا نشان می دهد در این کتیبه به خط زرد و در زمینه لاجوردی چنین نگاشته شده است؛ " فی ایام دوله السلطان الاعظم والخاص المعظم مالک الرقاب الامم مولی ملوک العرب و العجم [ابولغازی] شاه سلطان حسین میرزا بایقرا بهادرخان خلدالله تعالی ملکه " (کتبه محمد رضا الامامی ۱۰۸۵) (اعتضادی، ۱۳۳۹: ۲۲۳)

با مطالعه مطالب فوق و استناد به کتیبه های موجود می توان گفت که اساس شکل گیری ایوان امیر علیشیر نوایی در نیمه دوم قرن نهم در سال ۸۸۵ ق بوده است. چنین به نظر می رسد که بنای ساخته شده در اواخر عهد تیموری، ایوانی با عمق کم بوده که در متون تاریخی از آن به «صفه امیر علیشیرنوایی» یاد شده است. به عبارتی بنای اولیه دارای عمقی زیاد مانند ایوان کنونی (حدود هشت متر) نبوده است. چرا که حجره های پیرامون صحن در آن دوران وجود نداشته و در واقع از ساخت و سازهای عهد صفوی می باشند. پس ایوان امیر علیشیرنوایی امکان پیش آمدگی تا موضع کنونی را نداشته است. و محتمل است که ایوان پیشین و نمای آن به مرور ایام دچار خرابی شده لهذا در دوران صفوی ایوان مذکور توسعه یافته و تا امتداد حجرات جدید الاحداث سمت جنوبی صحن عتیق پیش آمده است. ضمن اینکه کاشی کاری ها و کتیبه های ایوان پیشین در نمای جدید - که جلوتر از نمای قبلی ساخته شده بود - نصب و یا تجدید گردیده است.

آب رسانی به مشهد مقدس

از دیگر آثار و اقدامات خیر امیرعلیشیرنوایی، آوردن آب چشمه گلسب از ارتفاعات اطراف شهر، به مشهد مقدس، جهت استفاده زائران و مجاورین حرم رضوی بوده است. "(سمرقندی، ۱۳۵۳: ۵۰۶) بعدها در عهد شاه عباس صفوی، این آب با طرح ریزی جویی، به داخل صحن حرم مطهر جاری شد و نیاز آب صحن و بیوتات متبرکه را بر آورده ساخت.

۲- این ایوان توسط نادرشاه افشار مطالعه شده به ایوان طلای صحن عتیق که تا به امروز نیز پا برجاست، معروف شد.

آغاز آن، احداث مسجد گوهرشاد بوده است. با ساخت مسجد گوهرشاد و اتصال آن به دارالسیاده، مکان نمازگزاران برای ادای نماز جماعت وسعت یافته، اتصال صفوف نماز تا محراب واقع در ایوان مقصوره مسجد گوهرشاد، امکان پذیر شده است.

ب - در این دوران ضمن گسترش و ساخت فضاهای زیارتی و عبادتی، فضاهای فرهنگی و آموزشی همچون مدارس (بالاسر، دودر و پریزاد) نیز شکل گرفته و برخی زیرساختها نظیر آبرسانی به شهر و مجموعه حرم نیز پی ریزی شده است.

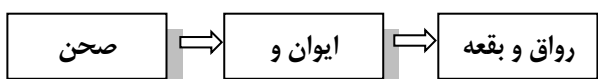
ج - برخی از اصلی ترین عناصر کالبدی شاخص و هویت بخش مجموعه مانند ایوان و صحن نیز در این دوران شکل گرفته است.

د - نحوه توسعه نشان می دهد که در این دوران، تلاش برای آفرینش یک معماری عظیم و فاخر با بهره گیری از قدرت حاکمان وقت و خلاقیت برجسته ترین معماران روز، نظیر استاد قوام الدین شیرازی، با استفاده از تکنولوژی ها و شیوه های نو و بدیع و مناسب موقعیت، وضعیت و جایگاه مجموعه بوده است. این امر خود نشانگر وجود ساز و کاری درست و هماهنگی میان برنامه ریزی، اجرا و فن آوری در این دوره می باشد. تأمل در نحوه تکامل و توسعه کالبدی مجموعه و تحلیل یافته ها، در نهایت به تبیین اصول و معیارهایی که در امر توسعه در دوران تیموری، مورد توجه بوده اند، منجر شده است. از جمله مهمترین این اصول می توان به موارد زیر اشاره نمود؛

- توسعه متوازن: همگونی توسعه با ساختارهای موجود، جهت دست یافتن به توسعه ای متوازن مد نظر بوده است به طوری که علیرغم گسترش فیزیکی و توسعه کمی مجموعه، امر توسعه خارج از مقیاس نبوده و کیفیت توسعه و یکپارچگی آن نیز مد نظر معماران و سازندگان این دوران قرار گرفته است. به عبارتی بناهای نوساخته از نظر ابعاد و هندسه شکل گیری در هماهنگی با بناهای پیشین بوده، ضمن تأمین نیازهای مرتبط با کاربری های جدید؛ پیوستگی، ارتباط و تعامل همه جانبه (بصری و کالبدی) با کالبدهای پیشین برقرار نموده اند.

- همگرایی و زمینه گرایی: نتایج مطالعات نشان می دهد که همگرایی و زمینه گرایی در توسعه، از دیگر اصول مورد توجه در این دوران بوده که به "توسعه ای یکپارچه" منجر شده است. همگرایی و زمینه گرایی در توسعه از طریق توجه به تداوم

جداره حرم، با شیوه ای نو و منحصر به فرد منجر به پیوستگی درون و بیرون با ایجاد سلسله مراتبی جدید شدند. بدین ترتیب سلسله مراتب ورود به مجموعه، در این دوره پایه ریزی و سپس در دوران صفوی با احداث ایوانی عمیق تر و رفیع تر و صحنی بزرگتر - صحن عتیق - و ساخت سردر، بست و خیابان، اهمیت بیشتری یافت و شکل جدیدی به خود گرفت.^۱



نتیجه گیری

مجموعه بارگاه مطهر رضوی، در طی ادوار مختلف تاریخی، روند تکوین و تکامل کالبدی خود را پیموده است. لذا برای تدوین اصول به کار رفته در توسعه تاریخی آن، شناخت نحوه گسترش و تکامل کالبدی مجموعه در طی فرایند تکوین آن، امری مهم و ضروری بوده و بخش مهمی از مبانی مورد نیاز برای فعالیت برنامه ریزان، حفاظت کنندگان و طراحان در حرم مطهر را فراهم می آورد. با توجه به اهمیت موضوع، در تحقیقی که توسط نگارنده در این زمینه انجام گرفته، روند تکوین کالبدی مجموعه، تدوین و به صورت تصویری بازنمایی شده است. نتایج مطالعات در مورد سیر تکوین و تکامل کالبدی مجموعه نشان می دهد که قرن نهم هجری قمری، یکی از دوره های بسیار مهم در تاریخ معماری حرم می باشد. به عبارتی این دوره را باید نخستین دوره گسترش عظیم مجموعه دانست که در آن دیدگاه عمیق تری نسبت به کمیت و کیفیت توسعه پیدا شده است. در این دوره، مجموعه بناهای حرم که شامل؛ روضه منوره (گنبد خانه اصلی)، مسجد بالاسر، دارالحفاظ، دارالسیاده و سقاخانه می شد، منظم به بناهای جدید الاحداث دیگری همچون، مسجد جامع گوهرشاد، مدارس بالاسر، دودر و پریزاد، صحن عتیق و ابنیه دیگر شد و این ساخت و سازها و گسترشها عمدتاً در سمت غرب و جنوب حرم مطهر رضوی انجام گرفت. با تدقیق در سیر تکوین کالبدی مجموعه در این دوران، نتایجی درباره نحوه توسعه و تکامل کالبدی آن به دست آمد که به برخی از آنها اشاره می شود؛

الف - توسعه و گسترش عظیم مجموعه در این دوره، عمدتاً از سمت جنوب مجموعه یعنی سمت قبله صورت گرفته و نقطه

۱- ذکر "توسیع صحن" به عنوان یکی از مهمترین اقدامات کالبدی دوره صفوی، تأییدی بر وجود و ساخت آن در دوره تیموری می باشد.

زمان حال نیز شاهد آفرینش معماری متناسب با شأن مجموعه و انجام توسعه ای یکپارچه و پایدار در کنار حفاظت از ارزشهای موجود باشیم.

تاریخی و اتصال بصری گذشته و آینده از طریق حفظ و تقویت بناهای موجود به جای تخریب آنها محقق شده است.

- مکان یابی: ایجاد پیوستگی و یکپارچگی توسعه و نظام مند بودن آن، همچنین پاسخ دهی مناسب مکان از نظر عملکردی، از طریق مکان یابی مناسب عناصر و کالبدهای نوساخته، ایجاد شده است.

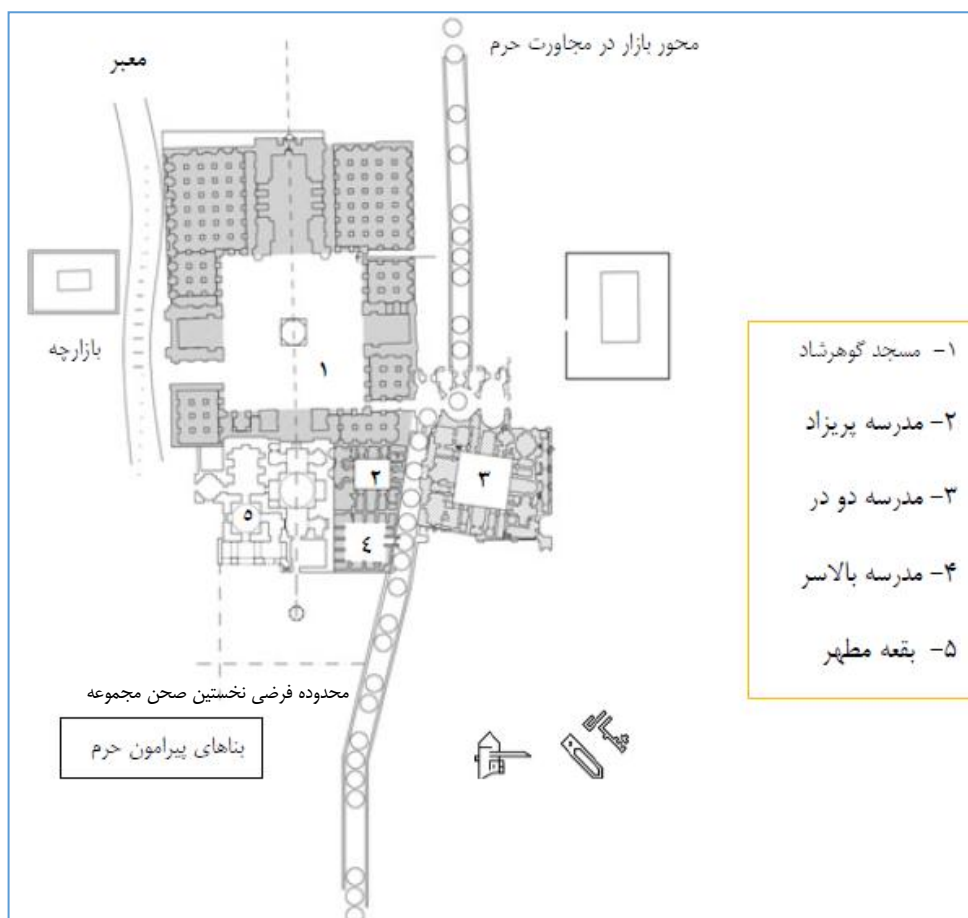
- سلسله مراتب: توجه به سلسله مراتب و ارتقاء کیفیت محیط و تاکید بر ارزشهای معنوی آن از طریق تعریف مراتب ورود و حضور،

- بهره گیری از فناوری های روز و استفاده از **عالم ترین** و **توانمند ترین معماران** و سازندگان با توجه به **مقیاس ارزشی** بنا و شاخص نمودن مکان از طریق **عناصر نشانه ای** معماری، از دیگر اصول به کار رفته در توسعه این دوران به شمار می روند.

توجه به این اصول علاوه بر احترام و حفظ ویژگیهای تاریخی مکان، سبب خلق هویتی جدید و منحصر به فرد در این دوران شده و همچنین زمینه مساعدی را برای توسعه های آتی فراهم نموده است. پس می توان دریافت که در توسعه های انجام یافته در این دوران، گذشته، حال و آینده، همزمان مد نظر قرار گرفته اند.

همچنین نتایج تحقیق نشان می دهد که در این دوران کیفیت توسعه درکنار کمیت آن مورد توجه بوده و اصول به کار رفته در توسعه، سبب ارتقاء کیفی مکان همزمان با گسترش فیزیکی و کمی آن شده است. در دوره تیموری این مهم در کنار شکوفائی فرهنگی و علمی خراسان بزرگ در سایر ابعاد صورت گرفته است.

و **پایان سخن اینکه** که توسعه کالبدی مجموعه حرم در این دوران، به مثابه فرآیندی سازمان دار تحت تأثیر عوامل متعدد اجتماعی، اقتصادی، فرهنگی و فنی صورت پذیرفته است، در نتیجه اصول به کار رفته در توسعه، در راستای برآوردن نیازهای موجود و تابع اعتقادات، فرهنگ، سنت، تکنولوژی و حاصل تفکر، قریحه و ابداع معماران این عصر بوده است. لازم به ذکر است که شناخت اصول و معیارهای توسعه تاریخی حرم و توجه به نکات و مفاهیم مستتر در آن و مناسب سازی آنها با نیاز های معاصر، می تواند به عنوان راهکارها و آموزه های طراحی و توسعه مجموعه در زمان کنونی نیز مورد استفاده قرار گیرد تا در



تصویر ۶) باز نمایی تصویری ساختار کالبدی حرم تا اواخر قرن نهم هجری قمری (ترسیم : نگارنده)



تصویر ۷) باز نمایی گرافیکی و طرح فرضی ساختار مجموعه حرم رضوی تا اواخر قرن نهم هجری قمری (ترسیم نگارنده)

کتابنامه

- ابن بابویه، ابی جعفر قمی (صدوق). *عیون اخبار الرضا*، ترجمه محمد تقی اصفهانی، جلد اول و دوم، تهران.
- ابن بطوطه (۱۳۶۸). *سفرنامه ابن بطوطه*، مترجم علی موحد، ج اول، بنگاه ترجمه و نشر کتاب، تهران، چاپ اول
- ابن حوقل (۱۳۶۶). *سفرنامه ابن حوقل*، ایران در صورت الارض، ترجمه و توضیح جعفر شعار، انتشارات امیر کبیر، تهران.
- ابودلف (۱۳۵۴). *سفرنامه ابودلف*، ترجمه سید ابوالفضل طباطبایی، زوار، تهران.
- احمد بن ابی یعقوب (۱۳۴۷). *البلدان*، ترجمه محمد ابراهیم آیتی، بنگاه ترجمه و نشر کتاب، تهران.
- اسفزاری، معین الدین محمد الزمچی (۱۳۳۹). *روضات الجنات فی اوصاف مدینه الہرات*، تصحیح محمد کاظم امام، جلد ۲، انتشارات دانشگاه تهران، تهران.
- اصطخری، ابو اسحاق ابراهیم (۱۳۶۸). *مسالك و ممالک*، به اهتمام ایرج افشار، انتشارات علمی و فرهنگی، تهران، چاپ سوم.
- اعتضادی، علی (دی ۱۳۳۹). *نامه آستان قدس رضوی*، سال چهارم، (شماره ۲ و ۳)، مشهد.
- امام، سید محمد کاظم (۱۳۴۸). *مشهد طوس*، یک فصل از تاریخ و جغرافیای تاریخی خراسان، انتشارات کتابخانه ملی ملک، تهران، چاپ اول.
- بیهقی (۱۳۵۶). *تاریخ بیهقی*، تصحیح علی اکبر فیاض، انتشارات دانشگاه فردوسی مشهد، مشهد.
- پسندیده، محمود (۱۳۸۵). *مدارس علمی مشهد*، حوزه علمیه خراسان، جلد اول، مشهد، چاپ اول.
- خراسانی، ملا هاشم (۱۳۴۷). *منتخب التواریخ*، کتابفروشی اسلامیة، تهران.
- خوافی، شهاب الدین عبدالله (حافظ ابرو) (۱۳۷۰). *جغرافیای تاریخی خراسان در تاریخ حافظ ابرو*، تصحیح و تعلیق غلامرضا ورهرا، انتشارات اطلاعات، تهران، چاپ اول.
- خوافی، شهاب الدین عبدالله (۱۳۷۲). *زبده التواریخ*، تصحیح سید کمال حاج سید جوادی، جلد ۲، نشرنی، تهران
- خواند میر، غیاث الدین بن همام الدین حسین (۱۳۵۳). *حبیب السیر*، به کوشش محمد دبیر سیاقی، جلد ۲، بی تا، چاپ دوم.
- رضوانی، علیرضا (۱۳۸۴). *در جستجوی هویت شهری مشهد*، وزارت مسکن و شهرسازی، تهران، چاپ اول.
- سمرقندی، عبد الرزاق (۱۳۵۳). *مطلع السعدین و مجمع البحرین*، به اهتمام نوایی، کتابخانه طهوری، تهران.
- سیدی مهدی (۱۳۷۸). *تاریخ شهر مشهد*، انتشارات جامی، تهران.
- شامی، نظام الدین (۱۳۶۳). *ظفرنامه*، به کوشش پناهی سمنانی، انتشارات بامداد، تهران، چاپ اول.
- شوشتری، قاضی سید نورالله (۱۳۶۵). *مجالس المومنین*، کتابفروشی اسلامیة، تهران.
- صنیع الدوله، محمد حسن خان (اعتماد السلطنه) (۱۳۶۲). *مطلع الشمس*، جلد اول، انتشارات فرهنگسرا، تهران، چاپ اول.
- طبری، ابو جعفر محمد بن جریر (۱۳۶۶). *گزیده تاریخ طبری*، به انشای ابو علی محمد بلعمی، دانشگاه تبریز.
- عطاردی، عزیز الله (۱۳۷۲). *تاریخ آستان قدس رضوی*، ج ۱ و ۲، انتشارات عطارد، مشهد.
- مؤتمن، علی (۱۳۳۹). *نامه آستان قدس رضوی*، (شماره ۳)، مشهد.
- مستوفی حمدالله (۱۳۶۴). *تاریخ گزیده*، تصحیح عبدالحسین نوایی، انتشارات امیر کبیر، تهران.
- مستوفی حمدالله (۱۳۶۶). *نزهت القلوب*، به کوشش محمد دبیر سیاقی، کتابخانه طهوری، تهران.
- مقدسی، ابو عبدالله محمد بن احمد، *احسن التقاسیم فی معرفه الاقالیم*، چاپ لیدن.
- میر خواند (محمد بن خواند شاه بلخی) (۱۳۷۳). *روضه الصفا، تلخیص و تذهیب*؛ عباس زریاب، جلد ۶، انتشارات علمی، تهران، چاپ اول.
- ویلبر دونالد، گلیمیک، لیزا (۱۳۷۴). *معماری تیموری در ایران و توران*، مترجم کرامت الله افسر و محمد یوسف کیانی، سازمان میراث فرهنگی کشور، تهران.