

نقش کالبد مجتمع‌های مسکونی در حیات‌پذیری اجتماعی مطالعه موردی: مجتمع مسکونی امام (ره)، چمران و آسمان تبریز

پریسا هاشم‌پور^{۱*}، زیبا سامی^۲

۱. استادیار معماری اسلامی، دانشگاه هنر اسلامی تبریز

۲. دانشجوی کارشناسی ارشد معماری اسلامی، دانشگاه هنر اسلامی تبریز

(دریافت: ۱۳۹۶/۰۹/۰۳ پذیرش: ۱۳۹۷/۰۸/۰۷)

The role of physical form (architecture) of residential complexes in social livability (Case study: residential complexes of Imam, Chamran, and Aseman Tabriz)

Parisa Hashempour^{1*}, Ziba Sami²

1. Assistant Professor, Faculty of Architecture and Urbanism, Tabriz Islamic Art University

2. Master student in Islamic Architecture in Architecture and urbanism faculty, Tabriz Islamic Art University

(Received: 24/Nov/2017 Accepted: 29/Oct/2018)

Abstract:

Since the main basis of human behavior is formed in accordance with his living environment, people would encounter sophisticated problems if they lack enough knowledge and strategies for their housing provision. Social factors are among the effective factors of livability of residential complexes; however the reduction of social interactions in such complexes is considered as a serious problem. The present study poses a main question: how does the architectural form influence the realization of social livability in residential complexes? Aseman Tabriz, Shahid Chamran and Imam residential complexes are chosen as case studies to answer this question. This study is a quantitative-qualitative research carried out by a descriptive-analytical method. The information is collected through documentary and field methods (i.e. observations, interviews and questionnaires). The sample of the present study included 300 people who were selected based on Cochran formula. Also, data analysis was completed using SPSS software version 20. The present paper studied and analyzed the relationships of effective components upon livability of residential complexes. The results suggest that the components of social capital and security have more impacts on the livability of residential complexes; and ultimately, the architectural body affects the social livability in residential complexes.

Keywords: physical body, livability, social factors, residential complex, Tabriz.

چکیده

از آنجایی که رفتار انسان تحت تأثیر محیط زندگی‌اش شکل می‌گیرد، افراد در صورت شناخت ناکافی و راه‌کارهای نامناسب در راستای تأمین مسکن با مشکلات پیچیده‌ای روبرو می‌شوند که یکی از این مشکلات کاهش تعاملات اجتماعی در مجموعه‌های مسکونی است. عوامل اجتماعی یکی از مؤلفه‌های تأثیرگذار بر حیات‌پذیری مجتمع‌های مسکونی می‌باشد. سؤال این پژوهش عبارت است از اینکه کالبد معماری چگونه در تحقق حیات‌پذیری اجتماعی مجتمع‌های مسکونی مؤثر است. برای پاسخ به این سؤال سه مجتمع مسکونی آسمان تبریز، شهید چمران و مجتمع امام (ره) به‌عنوان نمونه‌های موردی انتخاب شده‌اند. نوع تحقیق حاضر کمی-کیفی می‌باشد و با روش توصیفی-تحلیلی انجام شده است. شیوه گردآوری اطلاعات به روش کتابخانه‌ای-میدانی (مشاهده، مصاحبه و پرسشنامه) و حجم جامعه آماری پرسشنامه ۳۰۰ نفر برآورد شده که برای محاسبه حجم نمونه از فرمول کوکران و اطلاعات با نرم‌افزار Spss نسخه ۲۰ تحلیل شده است. در این پژوهش به بررسی و تحلیل مؤلفه‌ها و چگونگی رابطه آن‌ها با یکدیگر و تأثیر آن بر حیات‌پذیری مجتمع‌های مسکونی مورد تحلیل قرار گرفته است. نتایج تحقیق حاکی از این است که مؤلفه‌های سرمایه اجتماعی و امنیت در حیات‌پذیری مجتمع‌های مسکونی تأثیر دارند؛ و در نهایت کالبد معماری مجتمع‌های مسکونی در حیات‌پذیری اجتماعی مؤثر است.

واژه‌های کلیدی: کالبد، حیات‌پذیری، عوامل اجتماعی، مجتمع مسکونی، تبریز.

* نویسنده مسئول: پریسا هاشم‌پور

E-mail: p.hashempour@tabriziau.ac.ir

*Corresponding Author: Parisa Hashempour

مقدمه

فضا بستری است که فعالیت‌ها و رفتارهای انسانی در آن شکل می‌گیرد و روابط اجتماعی و فرهنگی انسان‌ها با یکدیگر در این عرصه اتفاق می‌افتد؛ تصور فضایی بدون انسان همچون کالبد بدون روح خواهد بود، فضاها می‌توانند با القائات خود بر رفتارهای اجتماعی تأثیرگذارند (مانی فر، ۱۳۸۹؛ لطیفی و دیگران، ۱۳۹۴: ۱۰۷). مسکن تأثیر بسیار زیادی بر حیات انسان دارد. با در نظر گرفتن اینکه زندگی انسان به عملکردهای سطحی وی محدود نمی‌گردد و شامل افعال و رویدادهایی از جانب انسان است که در بستر محیط رخ می‌دهد.

اندیشه «حیات‌پذیری» به‌عنوان یکی از رویکردهای جدید در حوزه معماری و شهرسازی به دلیل توجه به ابعاد کیفی زندگی انسان مطرح است. الکساندر^۱ (۱۹۷۹)، «کیفیت زنده‌بودن» را مربوط به فضاهایی می‌داند که بتوان در آن‌ها احساس حیات کرد و در این فرآیند، طراحان را به الگوهای زنده متوجه می‌سازد. اسمیت^۲ (۲۰۱۱) به بررسی رضایت از مسکن و افزایش کیفیت زندگی پرداخته است. نتایج حاصل از تحقیق اسمیت بر آن است که بین رضایت مسکونی، حس اجتماعی، تعلق و حس مکان ارتباط وجود داشته است؛ و رضایت مسکونی به عوامل فیزیکی مانند امکانات مجتمع مسکونی و ویژگی‌های فردی (مالکیت و فرهنگ و سن و...) بستگی دارد (Smith, 2011: 1). پوردیهمی (۱۳۹۰)، بیان می‌کند که هدف اصلی مسکن ایجاد محیطی سازگار و منطبق بر روش زندگی انسان است. به‌بیان دیگر، علاوه بر تأمین نیازهای شخصی باید نیازهای کیفی و نیازهای اجتماعی او را نیز برآورده نماید (پوردیهمی، ۱۳۹۰: ۱۴).

مجموعه‌های مسکونی بستر مناسبی برای استفاده از روش‌های مشارکتی در معماری می‌باشد که از طریق فهم و درک صحیح الگوهای رفتاری ساکنین به ارتقاء کیفیت محیط مصنوع و درنهایت، بالا بردن میزان احساس جمعی و توسعه افراد می‌توان از آن بهره جست (کامل‌نیا، ۱۳۹۲). پایداری اجتماعی را در مجتمع‌های مسکونی به‌گونه‌ای است که در آن ساکنین از مجتمع مسکونی خود رضایت داشته و تعاملات بیشتری با همسایگان خود دارند که موجب تعلق خاطر و دلبستگی به مجتمع می‌شود. از سوی دیگر، امنیت و تعاملات اجتماعی با یکدیگر رابطه مستقیم دارند و با افزایش تراکم، تعاملات و امنیت کاهش می‌یابد (ضرغامی، ۱۳۸۹). بسیاری از محققان کیفیت محیط را در رابطه با

رضایت‌مندی مورد بررسی قرار داده‌اند. بهرام پور و مدیری (۱۳۹۴) در مقاله‌ای با عنوان "مطالعه رابطه میان رضایت‌مندی ساکنان از محیط زندگی و میزان حس تعلق آن‌ها در مجتمع مسکونی بلندمرتبه" تراکم بالا و کیفیت نامطلوب محیط را موجب زوال تدریجی مجتمع و کیفیت مطلوب محیطی را موجب افزایش حس مکان و رضایت‌مندی ساکنین بیان کرده‌اند. نیومن و دانکن در مقاله "مشکلات مسکونی، نارضایتی و تحرک"، با اشاره به نقش همسایگی، وجود مشکلات در این روابط را با رضایت از مسکن در ارتباط دانسته‌اند (Newman & Duncan, 1979). در رابطه با تأثیر عوامل اجتماعی و مؤلفه‌های رضایت‌مندی در مسکن تحقیقات زیادی انجام شده است؛ اما در رابطه با تأثیر کالبد معماری بر حیات‌پذیری در مجتمع‌های مسکونی و رابطه آن با فاکتورهای عوامل اجتماعی بررسی و تحقیقی انجام نشده است که دلیل اصلی انجام این پژوهش می‌باشد.

کار معماری شکل دادن به مکان زندگی انسان است و تحت تأثیر رویدادهایی است که در زندگی ما تأثیر می‌گذارد و موجب ایجاد حیات در بناها می‌شود (الکساندر، ۱۹۷۹: ۵۴) بعضی انواع موقعیت‌های کالبدی و اجتماعی به انسان کمک می‌کند تا انسان حیات را بیشتر دریابد (همان: ۹۰). مهم‌ترین داعیه یک اثر معماری، ارتقای سطح کیفی حیات آدمی است و معماری کیفیت‌های خود را از کیفیت زندگی انسان دریافت می‌کند و کیفیت حیات انسان، ابعاد مختلف معنایی خود را از نظام معرفتی معماران نسبت به مفهوم انسان و زندگی شایسته او اخذ می‌نماید (سامه، ۱۳۹۳: ۷۵). موضوع جان بخشیدن به ماده در هر مقوله از معماری که باشد با درجات متناسب خود مصداق خواهد داشت. این جان و معناداری، تابعی از ساحت حیات موردنظر معمار یا نوع حیاتی است که انسان در آن به سر می‌برد (نقی زاده و امین زاده، ۱۳۸۵)؛ بنابراین، وقتی بخواهیم حیات را در یک عنصر بررسی کنیم، می‌توانیم حیات‌پذیر بدانیم چون برای حیات انسان شرایط مساعد را دارد پس وقتی در مورد مکان یا فضای معماری صحبت می‌کنیم چون قرار است شاخص‌هایی را برای حیات انسان دارا باشد می‌توان از واژه حیات‌پذیری استفاده کرد.

از دیدگاه امام علی (ع) هر انسانی که در جامعه اسلامی زندگی می‌کند، باید حیات خود را وابسته به حیات دیگران دانسته و این وابستگی نیز جدی تلقی گردد (نصری، ۱۳۸۸: ۱۵۱)؛ بنابراین، انسان در نظامی اجتماعی زندگی می‌کند؛ نظام اجتماعی شامل مجموعه‌ای از افراد است که مستقیم یا

این ترتیب پدیده‌های به نام سرمایه‌های اجتماعی نیز رقم می‌خورد (رستگار خالد و دیگران، ۱۳۹۱: ۱۷۷) و در واقع عوامل اجتماعی شامل مولفه‌های سرمایه اجتماعی (سلورزی زاده و دیگران، ۱۳۹۶: ۱۲۲) و امنیت (رضایی نور و دیگران، ۱۳۹۶: ۳۰، Rapoport, 1982) است.

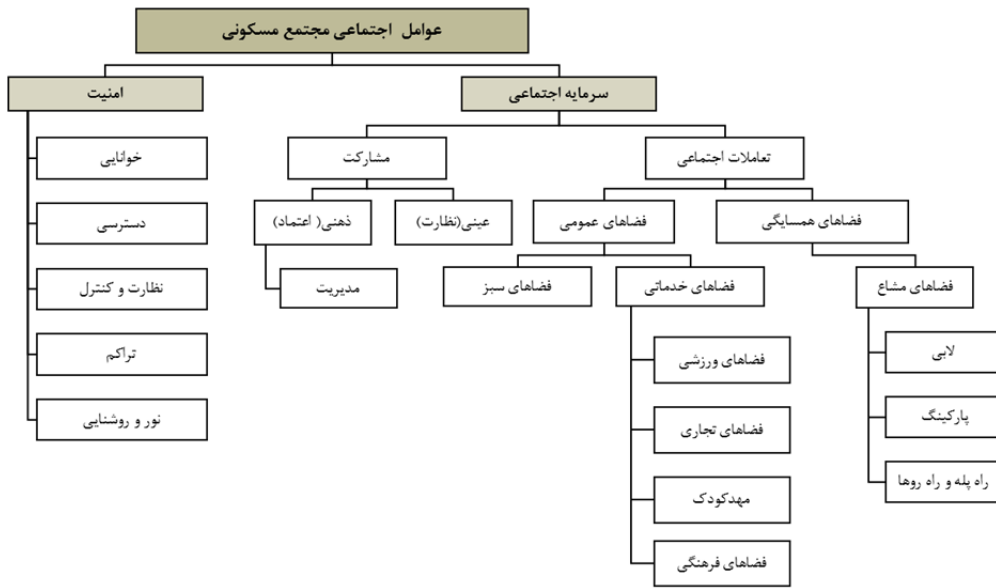
تضمین حیات و پایداری زندگی در سایه امنیت تحقق می‌یابد (نوبدینا، ۱۳۸۹: ۸۸). امنیت احساس آرامش و اطمینان از عدم تعرض به جان، مال و سایر حقوق انسان است. این ارزش انحصاری، یکی از ضرورت‌های زندگی فردی و اجتماعی است (کامیار، ۱۳۸۲: ۳۳). امنیت نحوه تصرف سبب می‌شود که خانوار ساکن در واحد مسکونی، از نظر دورنمای سکونت خود احساس ایمنی کند و این امر آسایش روانی بیشتری برای آن‌ها ایجاد می‌کند (بزی و جواهری، ۱۳۹۰: ۱۹۴). ریز مولفه‌های که در امنیت مجتمع‌های مسکونی نقش دارند عبارت‌اند از: خوانایی (Newman, 1996: 20)، میزان دسترسی (عینی فر و آقا لطیفی، ۱۳۹۰: ۲۶) نور و روشنایی فضاها (علوی، ۱۳۹۴: ۵۹) مسئله نظارت و کنترل (دیکنز، ۱۹۴۰: ۲۱۷) برقراری تناسب میان تراکم جمعیت و مسکن (عزیزی و معینی، ۱۳۸۹: ۱۱) می‌باشد.

از طرفی سرمایه اجتماعی سرمایه و منابعی است که افراد و گروه‌ها از طریق پیوند با یکدیگر می‌توانند به دست آورند. به تعبیر دیگر، سرمایه اجتماعی رابطه‌ای بوده و در شبکه روابط اجتماعی و تعامل بین افراد شکل می‌گیرد (عبداللهی و دیگران ۱۳۹۲). بنا بر تعریف سامپسون (۱۹۹۱)، سرمایه‌های اجتماعی همسایگی، اتصال و به‌هم‌پیوستگی دوجانبه‌ای افراد در زمینه اعتماد و علایق و تمایلات مشترک به‌منظور مداخله برای انجام امور مشترک در داخل اجتماع است که این فرایند را شامل دو جزء انسجام اجتماعی یا حس مرتبط بودن اعضا باهم و نوعی تمایل و علاقه برای حل مشکلات اجتماعی است (Caughy et.al, 2006: 143) همه ساکنانی که در یک همسایگی هستند، در سرمایه‌های اجتماعی همسایگی‌شان سهیم هستند؛ بنابراین سرمایه‌های اجتماعی جزء دارایی یک فرد نیست، بلکه خصوصیت و ویژگی گروهی از مردم است (چونگ، ۲۰۱۵: ۳-۴). ریز مولفه‌های سرمایه اجتماعی عبارت است از مشارکت (مسرور و موید، ۱۳۹۴) و تعاملات اجتماعی (دانشپور و چرخچیان، ۱۳۸۶). در مورد تأثیر عوامل اجتماعی در مجتمع‌های مسکونی شکل ۱ مولفه‌ها با توجه به نظریات و بررسی‌ها آن ارائه شده، قابل توجه است

غیرمستقیم به منظوری خاص باهم رابطه اجتماعی دارند (لطیفی و همکاران، ۱۳۹۴: ۲۱). از نظر اجتماعی، مسکن شرایط مطلوب را برای خانواده به‌منظور تحقق فعالیت‌های آن‌ها فراهم می‌نماید (آجیلیان ممتاز و دیگران، ۱۳۹۵: ۲۸). مکان‌های اجتماعی در درازمدت به فضاهایی به‌منظور ایجاد امنیت محیط، ایجاد حس مشارکت و حضور فعال افراد و گروه‌ها در تصمیم‌گیری و اجرا و حس مسئولیت و وابستگی بیشتر به محیط تبدیل شده‌اند (عباس زاده و تمری، ۱۳۹۲).

این حس باهم بودن را می‌توان از طریق ایجاد فضاهای مختلف در واحدهای همسایگی و فضاهای عمومی ایجاد کرد و کیفیت و ویژگی‌های این فضاها تأثیر فراوانی در جذب افراد و خلق تعاملات اجتماعی دارد (دانشپور و چرخچیان، ۱۳۸۶). تعاملات اجتماعی با حضور اشیا مختلف در فضا می‌تواند رخ دهد (Lubis et al, 2010). فضاهایی به لحاظ تعاملات اجتماعی موفق‌اند که از تعامل پویا، تبادل اطلاعات، کسب تجارت محیطی، امکان بیان خلاق افراد باشد (Chako, 2002). ساختار فیزیکی و تقسیمات عملکردی (طالبی، ۱۳۸۳) و حضور اشیا مختلف در فضا (Lubis et al, 2010) در تعاملات اجتماعی تأثیر دارند، فعالیت‌ها و کاربری‌های موجود در فضا (لطیفی و دیگران، ۱۳۹۴: ۱۰۸) وجود تعاملات اجتماعی در مجتمع‌های مسکونی موجب افزایش ارتباط ساکنین و حضور مثبت افراد در فضاهای عمومی (پاکزاد، ۱۳۸۵) و همسایگی (دانشپور و چرخچیان، ۱۳۸۶) می‌شود. فضاهای عمومی در مجتمع‌های مسکونی شامل فضاهای سبز محوطه، فضاهای خدماتی (مهدکودک، فضاهای ورزشی و تجاری) می‌باشد. تعاملات اجتماعی همسایگی در فضاهایی مانند لابی، پارکینگ، راه‌پله و راهروها اتفاق می‌افتد. در برخی از این فضاها تعاملات با توجه به مبلمان و ویژگی‌های کالبدی متفاوت می‌باشد.

یک محیط مسکونی، انتقال‌دهنده حس رفاه و رضایت‌مندی به ساکنان از طریق ویژگی‌های کالبدی، اجتماعی یا نمادین است (Marans and Couper, 2000). مسئله امنیت در مجموعه‌های مسکونی مربوط به عوامل انسانی و محیطی می‌باشد که با تأثیر مستقیم بر برنامه‌ریزی و طراحی این مجموعه‌ها، کیفیت زندگی انسان‌ها را ارتقاء می‌بخشد (Rapoport, 1982: 3-6)؛ و در بستر امنیت انواع روابط یک فرد در جامعه با دیگران شکل می‌گیرد. ارتقای امنیت در فضا به‌عنوان یکی از معیارهای تعاملات اجتماعی و حضور افراد می‌باشد (صادقی و دیگران، ۱۳۹۴). به



شکل ۱. عوامل اجتماعی موثر در مجتمع مسکونی

نمونه انتخاب شده جهت انجام تحلیل عاملی کافی می‌باشد و با توجه به اینکه معنادار بودن آزمون بارتلت نشان می‌دهد که همبستگی کافی بین گویه‌ها و عامل وجود دارد و در این مطالعه سطح معناداری آزمون بارتلت ۰/۰۰۰ به دست آمد؛ بنابراین با توجه به تأیید پیش فرض‌های مورد نیاز انجام آزمون، آزمون تحلیل عاملی انجام گرفت و همانگونه که در جدول ۱، ملاحظه می‌شود، بارهای عاملی در تمام گویه‌ها بالاتر از ۰/۳۵ به دست آمد که نشانگر اعتبار لازم گویه‌ها جهت سنجش عامل‌ها می‌باشد.

جدول ۱. پایایی ابزار اندازه‌گیری

شاخص KMO		۰/۷۹۵
آزمون بارتلت	آماره کای دو	۱۳۴۹/۲۸
	درجه آزادی	۱۳۶
	سطح معنی‌داری	۰/۰۰۰

برای پاسخ به سؤال مطرح‌شده، ابتدا ویژگی‌های کالبدی که در عوامل اجتماعی تأثیر دارند با استفاده از مشاهدات میدانی (مشاهده و مصاحبه) بررسی و سایر مولفه‌های از طریق پرسشنامه بررسی و تحلیل شده است.

مجتمع شهید چمران دارای ۲۷ بلوک (هر کدام ۳۰ واحد) و در مجموع دارای ۸۱۰ واحد مسکونی که ۱۷ بلوک ساختمانی و سایر بلوک‌ها شخصی می‌باشد. مجتمع دارای ۶۴٪ فضای باز و فضاهای خدماتی شامل کتابخانه، کلینیک، بانک و

مواد و روش کار

در جهت سنجش تأثیر عوامل اجتماعی بر مجتمع‌های مسکونی سه نمونه مجتمع آسمان، شهید چمران، امام (ره) در شهر تبریز به‌عنوان نمونه‌های موردی انتخاب‌شده‌اند. بررسی عوامل اجتماعی در سه مجتمع ذکرشده، از روش میدانی (مشاهده، مصاحبه و پرسشنامه) استفاده شده است و ریز فاکتور تعاملات اجتماعی از طریق مشاهده و ریز فاکتورهای مشارکت و امنیت با استفاده از پرسشنامه انجام شده است. برای نمونه‌گیری از روش نمونه‌گیری تصادفی طبقه‌ای متناسب با حجم نمونه استفاده شده است. حجم نمونه با استفاده از فرمول کوکران ۳۰۰ نفر تعیین شده که برای هر مجتمع ۱۰۰ پرسشنامه در نظر گرفته شده است.

$$n = \frac{Nt^2S^2}{Nd^2 + t^2S^2}$$

در فرمول فوق، N حجم جامعه مورد پژوهش، Z مقدار آماره آزمون که براساس مقدار سطح اطمینان (سطح خطا) و به کمک جدول‌های احتمال نرمال استاندارد محاسبه می‌شود. d سطح خطای آزمون، p و q نیز در مجموع باید برابر یک باشد (۰/۵=p=q).

نتایج آزمون کایزمایر و بارتلت به‌عنوان پیش فرض‌های انجام تحلیل عاملی، نشان می‌دهد؛ مقدار Kmo در تحلیل عاملی برابر با ۰/۷۹ به دست آمد که نشان می‌دهد حجم

تجهیزاتی می‌باشد. مجتمع دارای مجموعه تفریحی و ورزشی منحصربه‌فرد، سالن بازی‌های رایانه‌ای، بوفه، مهدکودک و مراکز خرید و تعدادی واحد تجاری می‌باشد. مجتمع امام (ره) در سال ۱۳۵۸ ساخته شده است، بخش اول پروژه قبل انقلاب به بهره‌برداری رسیده و بخش دوم بعد از انقلاب اسلامی تکمیل شده است. مجتمع دارای ۱۷۵ بلوک (که در این پژوهش ۶۴ بلوک بررسی شده است)، در هر بلوک ۴۰ خانواده زندگی می‌کنند. فضاهای خدماتی مجتمع شامل مدرسه، مهدکودک، کلینیک، بانک و... می‌باشد.

مجموعه ورزشی، مهدکودک بوده و این مجتمع مسکونی سه ورودی که دو ورودی سواره و پیاده و یک ورودی فقط پیاده می‌باشد. این مجموعه در سال ۱۳۶۰ به بهره‌برداری رسیده است. مجتمع آسمان تبریز، سال ۱۳۸۰ در زمینی به مساحت ۷۹۰۰۰ مترمربع واقع شده است و مشتمل بر ۹۲۸ واحد مسکونی در ۱۶ بلوک ۱۸ طبقه (با احتساب ۲ طبقه پارکینگ و انباری) است. از ویژگی‌های خاص مجتمع، معماری داخلی زیبا و مدرن متناسب با نیازهای زندگی امروز و استفاده از مرغوب‌ترین مصالح ساختمانی، تأسیساتی و

جدول ۲. تکنیک‌های گردآوری اطلاعات و تحلیل داده‌ها

روش تحقیق	سطح اندازه‌گیری	روش جمع‌آوری	داده‌های موردنیاز	کالبد معماری چگونه در تحقیق؟ حیات پذیری اجتماعی مجتمع‌های مسکونی مؤثر است؟
توصیفی و تحلیلی با استفاده از Spss	کالبدی	امنیت: (مشاهده، مصاحبه و پرسشنامه)	بررسی تأثیر کالبد معماری بر حیات پذیری اجتماعی مجتمع‌های مسکونی چمران، امام و آسمان تبریز	
توصیفی و تحلیلی	اجتماعی	تعاملات اجتماعی: مصاحبه و مشاهده		

جدول ۳. بررسی موقعیت کلی نمونه‌های موردی (مأخذ: نگارندگان)

مشخصات		گونه شناسی بلوک‌ها	تصاویر مجتمع	موقعیت سایت	مجتمع
مساحت زمین	۱۱۴۵۸۰ m ²				شهر چمران
زیربنا	۴۱۲۵۰۶ m ²				
تعداد بلوک‌ها	۲۷				
الگوی کالبدی بلوک‌ها	محیطی				آسمان تبریز
مساحت زمین	۷۹۰۰۰ m ²				
زیربنا	۱۹۰۰۰ m ²				
تعداد بلوک‌ها	۱۶				مجتمع امام (ره)
الگوی کالبدی بلوک‌ها	منفرد				
مساحت زمین	۹۸۲۳۱٫۱۹ m ²				
زیربنا	۲۰۷۳۵٫۲ m ²				
تعداد بلوک‌ها	۶۴				
الگوی کالبدی بلوک‌ها	نواری				

به دو نمونه موردی دیگر در امنیت مجتمع تأثیری نداشته است و ریز مولفه‌هایی مانند کنترل (با استفاده از دستگاه‌های الکتریکی و فیزیکی)، محدود بودن دسترسی‌ها، خوانا بودن و روشنایی تمامی فضاها بر آن تأثیر گذاشته است و کلیه این عوامل موجب تعاملات بیشتر ساکنین در مجموعه شده است. (جدول ۴).

حیات‌پذیری اجتماعی در مجتمع مسکونی آسمان تبریز

مجتمع آسمان تبریز دارای فضاهای سبز عمومی، لابی جهت تعاملات همسایگی، ساختمان مدیریتی برای مشارکت ساکنین در امورات مجتمع و فضاهای خدماتی می‌باشد. وجود چنین فضاهایی بر مولفه‌های اجتماعی در مجتمع تأثیر گذاشته است. با توجه به تراکم بالای مجتمع آسمان نسبت

جدول ۴. بررسی مولفه‌های اجتماعی در مجتمع آسمان تبریز

مولفه‌ها	ریز مولفه‌ها	بررسی ریز مولفه‌ها در کالبد	تصاویر	
میزبانه اجتماعی (مصاحبه و مشاهده)	تعاملات اجتماعی	فضای همسایگی	لابی زیبا و وسیع با ورودی شاخص و سالن‌های انتظار و ملاقات مهمانان	
		فضاهای عمومی	ورزشی	تعاملات همسایگی در سالن ورزشی سرپوشیده (فصول سرد و گرم) اتفاق می‌افتد.
			تجاری	تعاملات همسایگی در فضاهای تجاری
		مشارکت	مهد کودک	وجود فضای تعریف‌شده با مبلمان موجب تعاملات اولیا و کودکان داخل مجموعه می‌گردد.
			عینی	محوطه وسیع و محصور و دسترسی سواره و پیاده با نورپردازی (امنیت)، موجب تعاملات گروه‌های سنی متفاوت در محوطه می‌باشد.
امنیت (مصاحبه و مشاهده)	مشارکت	ذهنی	تمامی امورات رسیدگی به مجتمع اعم از اسفالت مجموعه، گل‌کاری و نظافت فضاهای عمومی توسط مدیریت انجام می‌گردد. در این مجتمع تمامی ساکنین مشارکت دارند.	
		خوانایی	قابل تشخیص بودن فضاها برای تمامی افراد و عدم ابهام در فضاهای مجموعه	
	کنترل	دسترسی	کنترل دسترسی ورودی و خروجی در ورودی مجتمع و در طبقات همکف ورودی بلوک‌ها	
		نظارت و کنترل	نظارت و کنترل با استفاده از دستگاه‌های الکتریکی و فیزیکی توسط نگهبانی به تمامی فضاها وجود دارد.	
	تراکم	تراکم ساختمانی ۲۴ درصدی می‌باشد و تراکم ناخالص مسکونی در این مجتمع ۴۰/۳۰ می‌باشد.		
	نور و روشنایی	حیاط اختصاصی هر بلوک با فضای سبز و نورپردازی مناسب		

مورد استفاده قرار می‌گیرد. بنا بر مصاحبه‌های صورت گرفته، جلسات مشارکت افراد در امور مجتمع هر سال یک‌بار در این فضاها برگزار می‌شده است. امنیت در این مجتمع به دلیل کنترل ورودی و خروجی‌ها (فقط در ورودی مجتمع)، خوانایی فضاها و روشنایی مسیرها بیشتر می‌باشد.

حیات‌پذیری اجتماعی در مجتمع مسکونی چمران

مجتمع چمران به دلیل وجود فضای سبز میان بلوک‌ها و فضای سبز مرکزی در محوطه مجموعه موجب تعاملات بیشتر همسایگی شده است. طبقات همکف در این مجتمع به پارکینگ اختصاص دارد که جهت تعاملات همسایگی نیز

جدول ۵. بررسی مولفه های اجتماعی در مجتمع چمران

تصاویر		بررسی ریز مولفه ها در کالبد		ریز مولفه‌ها	مولفه
		تعاملات همسایگی در پارکینگ اتفاق می‌افتد	پارکینگ	فضای همسایگی	سرمایه اجتماعی (مصاحبه و مشاهده)
		فضای سبز جهت ورزش صبحگاهی جهت تعاملات ساکنین می‌شود	ورزشی	تعاملات اجتماعی	
		فضاهای تجاری اعم از کافی شاپ و سایر فضاهای تجاری	تجاری		
		در داخل مجموعه مهدکودک قرار دارد (در داخل یکی از بلوک‌ها)	مهدکودک		
		مجموعه دارای ۶۰٪ فضای سبز می‌باشد؛ که این فضاهای سبز عمومی به‌عنوان فضاهای تعاملاتی ساکنین می‌باشد	فضای سبز		
				عینی	مشارکت
		وجود هیئت‌مدیره مرکزی، حراست و بازرس در مجموعه، در این مجتمع ساکنین بلوک‌های شخصی بیشتر در امورات مربوط به مجتمع رسیدگی می‌کنند. (فضای مدیریتی در پشت ورودی اصلی قرار دارد)		ذهنی	
		وجود اتصالات در فضاهای عمومی و قابلیت خوانایی آسان محیط			امنیت (مصاحبه و مشاهده)
		کنترل دسترسی‌های ورودی و خروجی در ورودی‌های اصلی مجتمع صورت می‌گیرد. همچنین کنترل ورودی خانه‌های سازمانی در داخل مجموعه می‌باشد.		دسترسی	
		نظارت و کنترل به‌تمامی فضاها در مجتمع وجود دارد		نظارت و کنترل	
		دارای تراکم ساختمانی ۳۶ درصدی می‌باشد و تراکم ناخالص مسکونی در این مجتمع ۰/۲۱ می‌باشد.		تراکم	
		نور و روشنایی در تمامی فضاها و محوطه وجود دارد.		نور و روشنایی	

حیات‌پذیری اجتماعی در مجتمع مسکونی امام (ره)

قرار گرفته است. در مجتمع امام (ره) فضاهای تعاملات اجتماعی برای افراد با مبلمان تعریف نشده است و ساکنین اغلب از فضاهای راه‌پله و فضای سبز عمومی جلوی

مجتمع امام در سال ۱۳۵۸ به‌عنوان شهرک بزرگ خانه‌سازی ساخته شده است. در این پژوهش بخشی از مجتمع مسکونی که دارای پتانسیل‌های حیات‌پذیری می‌باشد، موردبررسی

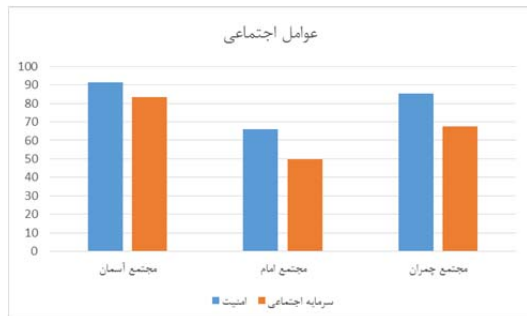
بلوک‌هایشان جهت تعاملات همسایگی استفاده می‌کنند. نگرهبانی برگزار می‌شود و ساکنین کمتری در آن حضور تعاملات همسایگی اغلب در تابستان در محوطه و در زمستان در راه پله و راه روها صورت می‌گیرد. فضای مدیریتی در طراحی مجتمع در نظر گرفته نشده و جلسات مشارکت در محوطه حضور دارند، صورت می‌گیرد.

جدول ۶. بررسی مولفه‌های اجتماعی در مجتمع چمران

تصاویر		بررسی ریز مولفه‌ها در کالبد			ریز مولفه‌ها	مولفه
		در زمستان‌ها اغلب از فضای داخل مجتمع به‌عنوان تعاملات استفاده می‌گردد.	راه‌پله	فضای همسایگی	تعاملات اجتماعی	سرمایه اجتماعی (مصاحبه و مشاهده)
		ورزش صبحگاهی در محوطه مجتمع در فضای سبز انجام می‌شود	ورزشی	فضای خدماتی		
		فضاهای تجاری در مجموعه قرار دارد و موجب تعاملات ساکنین در مدت‌زمان کوتاه می‌شود	تجاری			
		وجود فضای آموزشی در داخل مجموعه موجب تعاملات کودکان و والدین می‌گردد.	مهدکودک			
		بیش از ۶۰ درصد مجموعه دارای فضای سبز می‌باشد که جهت تعاملات همسایگی و فضای بازی کودکان مورد استفاده قرار می‌گیرد. فضاهای سبز در جلوی بلوک‌ها و فضاهای مرکزی قرار دارد.			فضای سبز	
		ساکنین اغلب به‌صورت جدا از یکدیگر به امورات مربوط به بلوک خود رسیدگی می‌کنند.			عینی	مشارکت
		ایجاد هیئت‌امنا برای بلوک‌های که به مشکلات کلی مجتمع رسیدگی می‌کنند.			ذهنی	
		بلوک‌ها به شکل یکسان تکرار شده‌اند و گره‌هایی مشخص برای شناخت خوانایی کمتر وجود ندارد				خوانایی
		به دلیل نبود دیوار در اطراف مجموعه امکان دسترسی به سایت از تمامی مسیرها امکان‌پذیر است.				
		در برخی از فضاها حصارهای فلزی بدون نگرهبانی وجود دارد و اغلب فضاها بدون کنترل رهاشده و نظارت توسط ساکنین بیشتر صورت می‌گیرد.				
		دارای تراکم ساختمانی ۲۱ درصدی می‌باشد و تراکم ناخالص مسکونی در این مجتمع ۰/۲۵ می‌باشد.				
		نور و روشنایی در تمامی فضاها وجود دارد و موجب امنیت در تمامی ساعات می‌باشد.				

مشارکت در سرمایه اجتماعی تأثیر داشته و حیات مجموعه آسیب‌پذیر شده است. مجتمع امام نیز به دلیل وسعت سایت مجموعه و کمبود مشارکت ساکنین در رسیدگی به امورات کلی مجتمع، حیات اجتماعی مجموعه را در معرض آسیب‌پذیری قرار داده است. در مجتمع امام اغلب ساکنین قدیمی به امورات مربوط به بلوک خود رسیدگی می‌کنند. به دلیل کمبود کنترل ورودی‌های مجموعه، نظارت و کنترل فضاها امنیت کمتر می‌باشد؛ از طرفی امنیت در سرمایه اجتماعی تأثیر بسیاری داشته و تعاملات در این مجتمع کمتر از دو مجتمع دیگر می‌باشد.

با بررسی‌های صورت گرفته در سه مجتمع مسکونی آسمان، چمران و امام (ره) عوامل اجتماعی در ادامه حیات مجتمع نقش بسزایی دارند و از طرفی این سه مؤلفه نیز در ارتباط با یکدیگر هستند. کالبد معماری در مجتمع موجب افزایش تعاملات میان همسایگان و افزایش مشارکت در آن‌ها و همچنین امنیت در محیط نیز موجب افزایش این تعاملات می‌شود. در شکل ۲ مولفه‌های اجتماعی در هر سه مجتمع بررسی شده است



شکل ۲. بررسی مولفه‌های اجتماعی در مجتمع چمران، آسمان و امام (ره)

بحث و نتیجه‌گیری

مسکن پدیده‌ای مهم در زندگی انسان است و دائماً در حال تغییر و تحول برای پاسخگویی به حیات انسان می‌باشد در حالیکه حیات در بستر محیط رخ می‌دهد. حیات‌پذیری در مجتمع‌های مسکونی در ارتباط با حیات انسان می‌باشد که شامل حیات کالبدی و ادراکی است. ویژگی‌های فضایی بر ادراک انسان تأثیر می‌گذارد. فرصت‌های کالبدی مانند فضای نشستن و مبلمان مناسب موجب حضور ساکنین در فضا و افزایش تعاملات می‌شود. عوامل اجتماعی شامل مولفه‌های سرمایه اجتماعی و امنیت است. این مولفه‌ها در ارتباط با

شرح و تفسیر نتایج

با بررسی‌های صورت گرفته ویژگی‌های کالبدی در عوامل اجتماعی تأثیرگذار است؛ وجود مکان‌هایی از قبل طراحی شده و با مبلمان موجب ایجاد سرمایه اجتماعی و امنیت می‌شود. بر اساس اطلاعات جدول ۲ ملاحظه می‌شود که عوامل اجتماعی با میانگین ۶۶/۹۳ با انحراف استاندارد ۱۵/۱۱ می‌باشد؛ در مجتمع امام با میانگین ۴۹/۰۶ با انحراف استاندارد ۱۰/۸۳، آسمان تبریز با میانگین ۸۳/۶۰ با انحراف استاندارد ۱۱/۸۳؛ و در مجتمع چمران با میانگین ۶۷/۶۰ با انحراف استاندارد ۱۰/۱۳؛ که در این بین مجتمع آسمان دارای امتیاز بیشتری می‌باشد.

جدول ۷: توزیع پراکندگی میزان عوامل اجتماعی در حیات‌پذیری

مجتمع	میانگین	انحراف استاندارد	سهم	نرخ
مجتمع امام	۴۹/۰۶	۱۰/۸۳	۲۰/۰۰	۷۶/۰۰
مجتمع آسمان	۸۳/۶۰	۱۱/۸۳	۴۴/۰۰	۹۲/۰۰
مجتمع چمران	۶۷/۶۰	۱۰/۱۳	۲۴/۰۰	۷۶/۰۰
مجموع	۶۶/۹۳	۱۵/۱۱	۲۰/۰۰	۹۲/۰۰

در مجتمع آسمان مؤلفه‌های سرمایه اجتماعی در طراحی فضای مدیریتی، لابی‌ها، فضای سبز عمومی، فضاهای خدماتی (تجاری، مهدکودک و ورزشی) و امنیت در نظارت و کنترل، دسترسی‌ها، خوانایی، نور و روشنایی در نظر گرفته شده است. به گونه‌ای که با وجود تراکم بیشتر این مجتمع در امنیت آن تأثیر نداشته است؛ بنابراین نمی‌توان بدون در نظر گرفتن عوامل کالبدی و پتانسیل‌های موجود در مجتمع به بررسی عوامل اجتماعی پرداخت. چراکه محیط با فراهم کردن بستر مناسب جهت تعاملات و ویژگی‌های فردی و امنیت حاکم بر محیط عوامل اجتماعی را برای ساکنین فراهم می‌کند.

از طرفی، در مجتمع چمران با وجود امنیت بالای مجتمع و وجود فضاهای تعاملاتی در سایت به دلیل کم بودن مشارکت بخش‌های سایت بدون تغییر و تعمیر در مجتمع باقی‌مانده است. یکی از این موارد مخزن آب می‌باشد که بدون استفاده و تغییر کاربری رها شده است. فضای سبز ورزشی که سال‌هاست بدون استفاده باقی‌مانده و یا فضای مابین بلوک‌ها که اغلب از آن‌ها استفاده نمی‌شود که در کمبود

کالبد فضاها موجب افزایش سرمایه اجتماعی و امنیت می‌شود. با توجه به اقلیم سردسیر شهر تبریز برای افزایش تعاملات همسایگی می‌توان با طراحی لابی با مبلمان مناسب موجب افزایش حضور ساکنین شده است.

وجود فضاهای باز و نیمه باز در محوطه همراه با طبیعت برای بازی کودکان و تعاملات اجتماعی موثر هستند. طراحی سالن‌های ورزشی، مهدکودک و فضاهای تجاری میزان تعاملات را در گروه‌های سنی مختلف افزایش می‌دهد. در نظر گرفتن فضای مشخص و تعریف‌شده برای فضای مدیریتی موجب تداوم مشارکت ساکنین در مجتمع می‌شود. از طرفی با افزایش امنیت در فضاها از طریق محدود کردن دسترسی‌ها، کنترل فضاها با استفاده از دستگاه‌های مکانیکی و طبیعی و روشیابی در تمامی فضاها می‌توان امنیت را در مجتمع‌های مسکونی به وجود آورد. بنابراین وجود فضاهای بسته، باز و نیمه باز تعریف‌شده موجب می‌شود افراد در مکان‌های مشخص بدون ایجاد بی‌نظمی در فضا در تعامل با یکدیگر باشند.

مقاله حاضر برگرفته از پایان‌نامه کارشناسی ارشد با عنوان «طراحی مجموعه مسکونی با رویکرد حیات‌پذیری در شهر تبریز» با همکاری نویسندگان می‌باشد.

شاخص‌های مسکن سالم، مجله جغرافیا و برنامه ریزی محیطی، شماره ۲۲، دوره ۳، ۱۸۵-۲۰۲
پوردیهمی، شهرام (۱۳۹۰)، فرهنگ و مسکن، فصلنامه مسکن و محیط روستا، شماره ۱۳۴، ۳-۱۸
رضایی نور، جلال، احمد حاتمی، علی کاظمی طالش (۱۳۹۶)، ارزیابی کیفیت زندگی در مناطق شهری، نشریه علمی - پژوهشی برنامه‌ریزی توسعه کالبدی، دوره ۵، ۲۶-۴۶
سلاورزی زاده، محمد، حجت شیخی، زینب شکاری (۱۳۹۶)، تحلیل و ارزیابی نقص سرمایه اجتماعی در توسعه پایدار محله ای، مطالعه موردی: شهر ایلام، نشریه علمی - پژوهشی برنامه‌ریزی توسعه کالبدی، سال سوم، شماره ۵، ۱۲۰-۱۳۳
صادقی، نگین، حسین ذبیحی، سید غلامرضا اسلامی (۱۳۹۴)، مقایسه تطبیقی مکانیابی فضای سوم و نقشه‌شناختی احساس امنیت در فضای شهری، نمونه موردی شهر اصفهان، فصلنامه علمی - پژوهشی برنامه‌ریزی فضای

یکدیگر بوده و به گونه‌ای سرمایه اجتماعی و امنیت در ارتباط مستقیم با یکدیگر هستند.

با بررسی صورت گرفته مجتمع آسمان تبریز دارای بیشترین امتیاز عوامل اجتماعی می‌باشد؛ این مؤلفه موجب حیات‌پذیرتر شدن مجتمع می‌باشد. در این مجتمع علاوه بر مدیریت مرکزی، فضاهایی جهت تعاملات در لابی‌ها و فضاهای عمومی در نظر گرفته شده است. در مجتمع چمران و امام نیز به دلیل کم‌رنگ شدن این مؤلفه حیات مجتمع‌ها به‌مرور زمان آسیب‌پذیر شده است. در این دو مجتمع کم‌رنگ شدن حضور افراد در فضاهای عمومی (تعاملات اجتماعی) را می‌توان مشاهده کرد. در مجتمع چمران ساکنین تمایل کمتر به مشارکت برای رسیدگی به مجتمع از خود نشان می‌دهند؛ فضاهایی مانند زمین ورزشی و مخزن آب در مجموعه بدون استفاده و تغییر کاربری باقی‌مانده است. در مجتمع امام (ره) نیز به دلیل مقیاس بزرگ مجموعه و عدم وجود دیوار در اطراف سایت مجتمع امنیت کمتری نسبت به دو مجتمع دیگر دارد و مشارکت در این مجتمع کمتر می‌باشد و موجب شده حیات مجتمع آسیب‌پذیر باشد. با توجه به بررسی‌های صورت گرفته برای افزایش حیات‌پذیری اجتماعی در مجتمع‌های مسکونی در نظر گرفتن فضاهای تعریف‌شده در

منابع

الکساندر، کریستوفر (۱۹۷۹)، معماری و راز جاودانگی (راه بی‌زمان ساختن)، ترجمه: مهرداد قیومی بید هندی، تهران، دانشگاه شهید بهشتی، با مقدمه مهدی حجت ویراست دوم
آجیلیان ممتاز، شیوا، مجتبی رفیعیان، عارف آقاصفری (۱۳۹۵)، اصول، ابعاد و متغیرهای رضایتمندی سکونتی در برنامه‌ریزی مسکن مهر (مطالعه موردی: شهرک مهرگان)، فصلنامه علمی و پژوهشی مطالعات شهری، شماره ۱۹، ۲۷-۳۶
بهرام‌پور، عطیه، آتوسا مدیری (۱۳۹۴)، مطالعه رابطه میان رضایتمندی ساکنان از محیط زندگی و میزان حس تعلق آن‌ها در مجتمع مسکونی بلندمرتبه شهرک کوثر تهران، نشریه هنرهای زیبا، معماری و شهرسازی، شماره ۲۰، دوره ۳، ۸۵-۹۴
بزی، خدارحم، عباس جواهری (۱۳۹۰)، بررسی افتراق مکانی - فضایی محله‌های شهر زابل در برخورداری از

شماره ۳۱، ۱۰۵ - ۱۳۲

عباس زاد، شهاب، سودا تمری (۱۳۹۱)، بررسی و تحلیل مؤلفه‌های تأثیرگذار بر بهبود کیفیات فضایی پیاده راه‌ها به منظور افزایش سطح تعاملات اجتماعی مطالعه موردی، محورهای تربیت و ولیعصر تبریز، مطالعات شهری، شماره ۴، ۱-۱۰

لطیفی، غلامرضا، حسین خانی، علی خاکساری رفسنجانی (۱۳۹۴)، فضای شهری، حیات اجتماعی (بستری در تحقق تعاملات اجتماعی، تهران، انتشارات نگارستان اندیشه

کامل نیا، حامد (۱۳۹۲)، چارچوبی نوین برای تعامل معماری جمعی در طراحی مجموعه‌های مسکونی معاصر.

نقش جهان شماره ۳، دوره ۲، ۶۳-۷۳ کامیار، غلام رضا (۱۳۸۲)، حقوق شهرسازی. تهران، انتشارات مجد.

عینی فر، علیرضا، آزاده آقا لطیفی (۱۳۹۰)، مفهوم قلمرو در مجموعه‌های مسکونی مطالعه مقایسه‌ای دو مجموعه مسکونی در سطح و در ارتفاع در تهران، نشریه علمی - پژوهشی هنرهای زیبا، شماره ۱۷، ۴۷-۲۸

علوی طبری، هدا (۱۳۹۴)، اهداف و عوامل موثر در نورپردازی منظر شهری. دو فصلنامه هنرهای کاربردی، شماره ۱۸، ۵۹-۷۱

(جغرافیا)، شماره ۵، دوره ۲، ۹۳-۱۱۶

ضرغامی، اسماعیل (۱۳۸۹)، اصول پایداری اجتماعی مجتمع‌های مسکونی در شهرهای ایرانی-اسلامی، فصلنامه مطالعات شهر ایرانی-اسلامی، شماره ۲، ۱۰۳-۱۱۸ عزیز، محمدمهدی، سیده مرجانه معینی (۱۳۸۹)، تحلیل رابطه بین کیفیت محیطی و تراکم ساختمانی، مطالعه موردی: شهرک گل‌سار- رشت، نشریه علمی - پژوهشی هنرهای زیبا، شماره ۴۵، ۵-۱۶

رستگار خالد، امیر، سمیه آران دشتی آرانی، زهرا صادقی آرانی (۱۳۹۲)، بررسی سرمایه‌های اجتماعی همسایگی و پیامدهای اصلی مرتبط با آن، مطالعه‌ی موردی: شهر آران و بیدگل، منطقه‌ی آران، فصلنامه مطالعات توسعه اجتماعی-فرهنگی، شماره ۲، دوره، ۱۷۷-۲۱۵

دیکنز، پیتر (۱۹۴۰)، جامعه‌شناسی شهری - جامعه، اجتماع محلی و طبیعت انسانی، ترجمه: حسین بهروان، مشهد، انتشارات آستان قدس رضوی، چاپ اول

سامه، رضا (۱۳۹۴)، معماری و کیفیت زندگی انسان در نظام معرفتی اسلام. قزوین: جهاد دانشگاهی قزوین

عبداللهی، داود، رسول ربانی، حمیدرضا وارثی (۱۳۹۲)، رابطه معماری مجتمع‌های مسکونی شهری با سرمایه اجتماعی ساکنین (مطالعه موردی مجتمع‌های شهری اردبیل)، فصلنامه انجمن ایرانی مطالعات فرهنگی و ارتباطات،

Caughy, MO, O'Campo PJ (2006), «Neighborhood Poverty, Social Capital, and African American Preschoolers», *Americans Journal of Community Psychology*, Vol 37, 141-151.

Johnson D. L, Ambrose, S. H. Bassett, T. J. Bowen, M. L. Crummy, D. E. Isaacson, J. S. Johnson, D. N. Lamb, P. Saul, M and A. E. Winter-Nelson. (1997). Meanings of environmental terms. *Journal of Environmental Quality* 26: 581-589.

Marans, R.W, Couper, M (2000), measuring the quality of community life: a program for longitudinal and comparative international research, in: *Proceedings of the Second International Conference on Quality of Life in Cities*, vol. 2. Singapore.

Newman. O (1996), *Creating Defensible Space*, Institute for Community Design Analysis, U.S.