

فصلنامه پژوهش‌نامه مطالعات مرزی، دوره ۷، شماره ۴، زمستان ۱۳۹۸

صص: ۶۰-۲۴

تحلیل فضایی شاخص‌های توسعه نواحی مرزی

مطالعه موردی: دهستان‌های شهرستان تربت جام

حسین ولی‌وندزمانی - استادیار علوم استراتژیک، دانشگاه فرماندهی و ستاد آجا، تهران، ایران

افشین متقی^۱ - دانشیار جغرافیای سیاسی، دانشگاه خوارزمی، تهران، ایران

حمیدرضا گلنومیان - دانشجوی کارشناسی ارشد ژئوپلیتیک دانشگاه فرماندهی و ستاد آجا، تهران، ایران

تاریخ پذیرش: ۱۳۹۸/۱۱/۱۱

تاریخ دریافت: ۱۳۹۸/۰۸/۱۰

چکیده

توسعه متجانس در بخش‌های مختلف یک کشور و به‌ویژه در قلمروهای مرزی به دلیل حساسیت ژئوپلیتیکی، از اهمیت خاصی برخوردار است. توسعه امنیت پایدار در مناطق مرزی شرق کشور به‌عنوان یکی از دغدغه‌های اصلی حکومت‌ها مطرح بوده و تاکنون استراتژی‌های فراوانی برای توسعه مناطق مرزی در نظر گرفته شده است. در واقع آنچه می‌تواند امنیت پایدار را در مرز تضمین کند توسعه متوازن و پایدار نواحی مرزی است، هدف این پژوهش بررسی میزان توسعه‌یافتگی دهستان‌های شهرستان تربت جام است. روش تحقیق توصیفی - تحلیلی و روش جمع‌آوری داده‌ها، کتابخانه‌ای است. برای تعیین و تحلیل سطوح توسعه‌یافتگی، از مدل Vikor با انتخاب ۵۱ شاخص در قالب ۹ بعد در سطح دهستان‌های شهرستان تربت جام استفاده شده است. با بهره‌گیری از نرم‌افزارهای Arc GIS و Excel، نقشه‌های تحلیل فضایی توسعه در دهستان‌های مورد مطالعه ترسیم شده است. نتایج رتبه‌بندی نهایی بر اساس مدل Vikor نشان داد که دهستان‌های دشت جام و کاریزان نسبت به دیگر دهستان‌ها از سطح توسعه بیشتری برخوردارند و دهستان‌های صالح‌آباد و جنت‌آباد به ترتیب، کم برخوردارترین دهستان‌های شهرستان می‌باشند. همچنین، یافته‌های حاصل از CV تمامی ابعاد نشان داد که دهستان‌های مورد مطالعه، در ابعاد سیاسی - اداری بسیار ناپایدار هستند و در بعد بهداشتی - درمانی نسبت به سایر ابعاد از پایداری بیشتری برخوردارند.

واژگان کلیدی: توسعه، امنیت پایدار، مرز، شهرستان تربت جام.

مقدمه

در افکار صاحب نظران توسعه، تعابیر مختلفی از واژه توسعه^۱ وجود دارد که از آن جمله می توان به افزایش تولید، افزایش بازدهی، ارتقای سطح کمی و کیفی زندگی، رفع فقر و محرومیت، ارتقاء سطح خدمات بهداشتی و درمانی، برطرف کردن مشکلات بیکاری و تورم، تأمین نیازهای اقتصادی- اجتماعی، برخورداری از آموزش و فرهنگ و مشارکت فعال در عرصه های مختلف اجتماعی اشاره کرد. پس می توان نتیجه گرفت که توسعه، فرایندی پیچیده و چندبعدی است که مستلزم تغییرها در ساخت اجتماعی، طرز تلقی مردم و نهادهای ملی و نیز تسریع رشد اقتصادی، کاهش نابرابری و ریشه کن کردن فقر و برقراری عدالت اجتماعی و پایداری محیط می باشد (تودارو، ۱۳۷۸: ۲۳ به نقل از رعیتی شوازی و عباسی شوازی، ۱۳۹۰: ۲). با این حال، از دشواری هایی که در چنین زمینه ای وجود دارد، مشخص نمودن مفهوم توسعه می باشد. اولین نکته در باب توسعه این است که این کلمه دارای بار ارزشی بوده و تقریباً مترادف با کلمه بهبود^۲ به کار می رود. در این زمینه، برنشتاین می گوید تلاش برای ایجاد توسعه بار ارزشی به همراه دارد که کمتر کسی با آن مخالف است. اشتیاق برای غلبه بر سوء تغذیه، فقر و بیماری که از شایع ترین و متداول ترین مشکلات و مسائل بشری هستند، از زمره اهداف توسعه به شمار می رود (قدیری معصوم، ۱۳۷۹: ۲). در ابتدا توسعه مفهومی کمی داشت و به معنای رشد اقتصادی و رشد شاخص های کلان ملی یعنی افزایش تولید ناخالص ملی^۳ یا تولید ناخالص داخلی^۴ بود، در این برداشت از توسعه به عنوان رشد اقتصادی، هیچ اشاره ای به چگونگی توزیع منافع به دست آمده از رشد در موضوعات اجتماعی سیاسی و با هزینه های محیط زیست نمی شود؛ به عنوان مثال کشور برزیل، نمونه بارزی چنین طرح های توسعه است. در این چارچوب،

-
1. Development
 2. Improvement
 3. GNP
 4. GDP

بررسی‌ها نشان می‌دهد که تولید ناخالص ملی برخی از کشورها از برزیل کمتر، اما شاخص‌های اجتماعی و سیاسی آن‌ها بالاتر بوده است (World Bank, 2018). از طرفی مدیریت مؤثر در قلمروهای یک سرزمین، شاخص ژئوپلیتیکی مهمی است که نشان می‌دهد هیئت حاکمه یک کشور تا چه اندازه در توزیع فضایی امکانات و شاخص‌های گوناگون عادلانه عمل کرده‌اند. به نظر می‌رسد مؤثرترین و مهم‌ترین کار ویژه‌ی حکومت‌ها در هر قلمروی، کوشش دامنه‌دار برای توسعه متوازن سرزمین و ایجاد رضایت نسبی شهروندان از کارکردهای سیاسی و مدیریتی حکومت است لذا به مرور زمان مشخص گردید که برای دستیابی به توسعه نمی‌توان تنها به یک بعد آن توجه کرد. در نتیجه، برای آنکه بتوان تمامی ابعاد توسعه با یکدیگر رشد و تکامل یابند، نیاز به برنامه‌ریزی فضایی و آمایش سرزمین در سطوح محلی، ملی و منطقه‌ای احساس گردید. برنامه‌ریزی فضایی یا سازمان‌دهی فضایی، روندی است برای آرایش منطقی، حفظ تعادل، توازن و هماهنگی بین جمعیت و تأسیسات اقتصادی ایجادشده در فضای جغرافیایی و جلوگیری از بروز عدم تعادل و بازتاب‌های تخریبی و منفی در فضای سرزمین (مؤمنی، ۱۳۷۷: ۵۹). موضوع ساماندهی فضایی در مقیاس‌های مختلف ملی، منطقه‌ای ناحیه‌ای و محلی مورد توجه است. در هر یک از سطوح مذکور، دستیابی به الگوی مناسب فضایی که در آن سطوح مختلف سکونتگاهی بتوانند در قالب یک نظام سلسله‌مراتبی کارآمد در ارتباط متقابل باهم قرار گیرند، مورد نظر است (جمعه‌پور، ۱۳۸۴: ۱۸۱)؛ بنابراین اگر در یک واحد سیاسی برنامه‌ریزی‌های فضایی در نواحی مرزی به‌ویژه سکونتگاه‌های روستایی نتواند موفق و مؤثر عمل کند باعث شکاف‌های توسعه‌ای و بحران‌های ملی می‌شود، لذا یکی از منابع و منشاء آسیب‌ها و تهدیدهای مرزی، عدم وجود استراتژی مناسب و منسجم در مدیریت مرزی است. عدم استراتژی منسجم و هماهنگ، سبب شده بیشتر برنامه‌ها و راهکارها که با هزینه‌های مالی و انسانی فراوان در جهت مقابله با تهدیدهای مرزی طراحی می‌شود، به علت عدم نگرش همه‌جانبه و بخشی بودن به موفقیت نمی‌انجامد و این برنامه‌ها به‌طور مقطعی تغییراتی

در سطح محدود ایجاد نموده و به مرور در جهت معکوس در روند تقویت تهدیدهای مرزی قرار می‌گیرد (نامی و اخباری، ۱۳۹۷: ۴۳). نواحی روستایی نقش بسیار اساسی و کلیدی در جهت توسعه و پیشرفت کشورها ایفا می‌کنند، لذا از میان برداشتن و رفع و کاهش نابرابری‌ها به لحاظ توسعه یافتگی در ابعاد مختلف و نیز مدنظر قرار دادن ظرفیت‌های بالقوه در سطح روستاها مورد نیاز می‌باشد. بر این اساس، شناخت و تجزیه و تحلیل وضع مناطق در زمینه‌های مختلف، نخستین گام در فرایند برنامه‌ریزی توسعه ناحیه‌ای است. در این صورت، تنگناها و محدودیت‌های مناطق مشخص می‌شود و می‌توان برای رفع آن اقدام کرد (رضوانی، ۱۳۸۳: ۴۵۹). بدین ترتیب، سکونتگاه‌های روستایی حاشیه مرز از جمله مناطق مهم و استراتژیک برای کاهش مشکلات مرزها به شمار می‌آید که اگر به شیوه علمی و منطقی ساماندهی شوند، می‌توانند تا حد بسیار زیادی در کنترل مناطق مرزی مؤثر بوده و مشکلات این مناطق را به حداقل برسانند. شناخت پتانسیل‌ها و نقاط ضعف نواحی هم‌جوار با مرز می‌تواند بهترین رویکرد در راستای توسعه فضایی مناطق روستایی مرزی به شمار آید (صادقی و همکاران، ۱۳۹۳: ۱۲۹). به اعتقاد بسیاری از صاحب‌نظران، توجه ویژه به روستاهای نواحی مرزی و برنامه‌ریزی‌های فضایی برای توسعه روستایی علاوه بر افزایش تولید ناخالص ملی، موجب حفظ جمعیت روستایی در نواحی مرزی شده و از آنجایی که هر خانوار روستایی به منزله یک واحد تولیدی است، باعث می‌گردد تا میزان وابستگی کشور به کشورهای بیگانه در تأمین مواد اولیه بسیار از صنایع و مواد غذایی کمتر شده و جمعیت مولد و جوان در این مناطق ماندگار شوند و جامعه را از پیامد مهاجرت‌های بی‌رویه روستایی و پیدایش آسیب‌های شهری از جمله حاشیه‌نشینی، مشاغل کاذب، فقر و خشونت می‌رهانند. توسعه زیرساخت‌های اقتصادی و اجتماعی نواحی مرزی از جمله مسائل مهمی است که از گذشته تاکنون دغدغه اصلی حکومت‌ها بوده است اما در این راه به موفقیت چندانی دست نیافته‌اند به طوری که هنوز هم بسیاری از مرزنشینان کشور برای تأمین نیازهای اولیه زندگی با مصائب و مشکلات فراوانی روبرو هستند شاید دلیل اصلی ناامنی نواحی

مرزی عدم توجه به نقش روستاییان در تأمین امنیت پایدار نواحی مرزی است چراکه روستاهای نواحی مرزی به دلیل موقعیت خاص جغرافیایی دارای پتانسیل‌ها و ظرفیت‌های فراوانی برای تولید امنیت در نواحی مرزی می‌باشند که در صورت شناخت درست این ظرفیت‌ها روستاهای نواحی مرزی می‌توانند بر روند توسعه امنیت مرزی تأثیرگذار باشند. از آنجایی که حفاظت از مرزهای هر کشور از اهم مسائل حکومت است، دولت‌های یک‌صد ساله اخیر حاکم بر کشورمان سیاست‌های متعددی را برای مرزنشینان اتخاذ نموده‌اند (حیدری ساربان، ۱۳۹۸: ۱۴۰). بنابراین، حفظ جمعیت در روستاهای نواحی مرزی ایران و به‌ویژه نواحی مرزی شرق و شمال شرق کشور که به دلیل وضعیت آب‌وهوای خشک و نیمه‌خشک، زندگی را برای بسیاری از ساکنین نواحی روستایی با مشکل مواجه کرده است، تبدیل به یک چالش برای مدیران و برنامه‌ریزان کشور شده است. از آنجایی که بین امنیت و جمعیت رابطه دوسویه‌ای برقرار است، نواحی روستایی مرزی می‌توانند به مانند یک برجک دیده‌بانی عمل کنند و سطح امنیت را به‌طور نسبی در مناطق مرزی شرق کشور افزایش دهند. از طرف دیگر نیز در بسیاری از موارد خالی از سکنه شدن نواحی روستایی مرزی باعث گردیده است تا فضای روستایی به محیط امنی برای قاچاقچیان مواد مخدر و گروه‌های تروریستی تبدیل شود. از این رو، سنجش وضعیت اقتصادی و بررسی شاخص‌های رفاهی در این نواحی مرزی از اهمیت و ضرورت استراتژیک برخوردار است.

لذا پژوهش حاضر در پی پاسخ‌گویی به این سؤالات است که وضعیت توسعه هر یک از دهستان‌های شهرستان تربت جام به چه میزان است؟ و کدام دهستان‌ها در کدام ابعاد ناپایدارتر هستند؟

پیشینه پژوهش

محمدی صالح و همکاران (۱۳۹۲) در پژوهشی به نقش تجارت مرزی در تثبیت جمعیت روستایی: مطالعه موردی حوزه نفوذ بازارچه مرزی سردشت پرداخته است. نتایج پژوهش نشان داد که در محدوده، مورد مطالعه، مبادلات مرزی می‌تواند منجر به ماندگاری جمعیت

شود و می‌توان با ساماندهی این گونه مبادلات در مناطق مرزی توسعه سکونتگاه‌های روستایی را انتظار داشت. علوی قصونی و همکاران (۱۳۹۶) در مقاله‌ای پیوندهای امنیت و توسعه ناحیه‌ای در مناطق جغرافیایی ایران: مطالعه موردی استان خراسان رضوی مورد بررسی قرار داده‌اند. نتایج نشان داد که شهرستان مشهد در سطح اول توسعه و شهرستان مرزی خواف در پایین‌ترین سطح از نظر توسعه قرار دارند. نظم فر (۱۳۹۶) در پژوهشی تحت عنوان تحلیل سطوح توسعه روستایی و میزان برخورداری دهستان‌های استان آذربایجان غربی، به تحقیق در این زمینه پرداخته است. نتایج به دست آمده نشان می‌دهد ۴ دهستان از دهستان‌های استان از لحاظ توسعه یافتگی در سطح محروم و بسیار محروم قرار گرفته‌اند. زنگی آبادی و پرزادی (۱۳۹۰) در مقاله‌ای به سنجش و تحلیل سطوح توسعه یافتگی نواحی روستایی استان کردستان پرداخته‌اند. نتایج نشان داد که از مجموع نواحی روستایی کردستان، هفت بخش در سطح (توسعه یافته)، هفت بخش در سطح (نسبتاً توسعه یافته)، شش بخش در سطح (کمتر توسعه یافته) و شش بخش در سطح محروم قرار دارند. افراخته و توفیق‌ان اصل (۱۳۹۵) در پژوهشی به تحلیل مکانی-فضایی سطوح توسعه یافتگی دهستان‌های شهرستان بویراحمد پرداخته‌اند. نتایج به دست آمده نشان داد که میانگین ضریب توسعه یافتگی دهستان‌ها در شاخص‌های اقتصادی و بهداشتی-درمانی بسیار کمتر از میانگین ضریب توسعه یافتگی آموزشی است و از مجموع ۱۱ دهستان شهرستان، تنها دهستان سررود جنوبی از سطح توسعه یافتگی بالایی برخوردار است. خادمی و زارع‌پور (۱۳۹۶) در مقاله‌ای به سنجش درجه توسعه یافتگی دهستان‌های شهرستان نیریز پرداخته است. نتایج نشان داد که از میان ۹ دهستان نیریز، دهستان ریزآب از نظر شاخص‌های جمعیتی، عمرانی، زیربنایی و مراکز خدماتی در وضعیت نسبتاً توسعه یافته قرار دارد. میره‌ای و همکاران (۱۳۹۶) در مقاله‌ای به بررسی و تحلیلی بر چگونگی توسعه یافتگی نواحی روستایی مرزی مورد مطالعه دهستان‌های شهرستان سرخس پرداخته‌اند. نتایج نشان داد که دهستان تجن و سرخس بهترین وضعیت را دارند و روستاهای گل بی‌بی و مرزداران

بدترین وضعیت را از لحاظ توسعه‌یافتگی دارا می‌باشند. بررسی مقالات و کتاب‌های منتشرشده به زبان انگلیسی در ارتباط با موضوع تحقیق، نشان می‌دهد که در این تحقیقات عموماً به اهمیت آمایش سرزمین در مدیریت کشور به‌ویژه در نواحی و قلمروهای کمتر توسعه‌یافته پرداخته شده است. برای نمونه، آمبرتو جانین ریولین^۱ (۲۰۱۲) در گروه آمایش سرزمین و مطالعات شهری (YTK) در پلی‌تکنیک تورینو^۲ دانشگاه آلتو^۳، کتابی با نام «حاکمیت سرزمینی اتحادیه اروپا و اثرات آن»^۴ نگاشته است که به رویکردهای آمایش سرزمین در اتحادیه اروپا و حاکمیت سرزمینی^۵ می‌پردازد. در این اثر، تأثیر نوع حاکمیت سرزمینی بر شیوه‌ی آمایش سرزمین در اتحادیه‌ی اروپا واکاوی شده است. ژیروسلاو بورین^۶ (۲۰۱۸) در کتابی با عنوان «پیشرفت در برنامه‌ریزی فضایی»^۷، نقش تکنیک‌ها، مدل‌ها و روش‌های جدید در پیشرفت و توسعه‌ی آمایش سرزمین را بررسی کرده است. کنسول اتحادیه‌ی اروپا^۸ (۲۰۱۹) در آخرین گزارش خود درباره‌ی آمایش سرزمین که در تاریخ ۱۲ مارس ۲۰۱۹ میلادی^۹ به صورت فشرده منتشر شده است، به کارگیری روش‌ها و تکنیک‌های آمایش سرزمین در موضوعات امنیتی و دفاعی را بسیار مهم ارزیابی کرده است. بر پایه این گزارش، امنیت پایدار باید به گونه‌ای پیش رود که سبب تضمین بقای جمعی در اتحادیه‌ی اروپا، دوری از بحران‌های زیست‌محیطی، پراکنش فضایی توسعه به صورت همگن و متجانس و نیز فراهم آوردن بستر امنیت و رفاه پایدار شود.

1. Umberto Janin Rivolin
2. Politecnico di Torino
3. Aalto University
4. EU territorial governance and its effects
5. Spatial planning systems and EU territorial governance
6. Jaroslav Burian
7. Spatial Planning in Progress
8. Council of the European Union
9. Council confirms deal on maritime spatial planning, Brussels

مطالعه منابع پیشینه پژوهش نشان می‌دهد تاکنون منابع علمی بسیاری در خصوص توسعه نواحی مرزی در داخل و خارج کشور با استفاده از تکنیک‌های مختلف انجام گرفته است. اما این موضوع در سطح دهستان‌های مرزی خیلی کم کار شده است و به نقش روستاییان در تأمین امنیت بسیار کم توجهی شده است. علاوه بر این به طور اختصاصی این موضوع در سطح دهستان‌های شهرستان تربت جام تاکنون کار نشده است. بدین ترتیب این پژوهش ضمن ادامه‌ی روند مطالعات قبلی با استفاده از تکنیک ویکور و نرم افزار Arc Gis سعی نموده است تا داده‌ها را تجزیه و تحلیل کند و با استفاده از نقشه‌های مختلف درک بصری از وضعیت توسعه دهستان‌های شهرستان تربت جام به وجود آورد.

مبانی نظری

توسعه در لغت به معنای رشد تدریجی در جهت پیشرفته‌تر شدن، قدرتمندتر شدن و حتی بزرگ‌تر شدن است (فرهنگ لغات آکسفورد، ۲۰۰۱). توسعه فرآیندی همه‌جانبه است و فقط رشد و توسعه اقتصادی را شامل نمی‌شود بلکه دارای ابعاد اجتماعی، اقتصادی، زیست‌محیطی، سیاسی می‌باشد. از طرفی توسعه‌ای پایدار است که به تمامی بخش‌ها به‌طور هم‌زمان توجه کند و تمامی بخش‌ها به‌طور هماهنگ با یکدیگر رشد کنند. بدین ترتیب، توسعه پایدار روستایی عبارت است از فرآیند کمک به مردم روستایی از طریق اولویت‌بندی نیازهایشان، فعال نمودن آن و سرمایه‌گذاری در زمینه‌ی ایجاد زیرساخت‌ها و ارائه خدمات اجتماعی، برقراری عدالت و برابری با توجه به ظرفیت‌های محلی (همتی و پذیرا، ۱۳۹۷: ۲). میان توسعه روستایی و برقراری امنیت، رابطه متقابل وجود دارد. روستا و روستانشین نقش بسیار مهمی در توسعه اقتصادی، افزایش اشتغال و افزایش تولید دارند. از این رو، شناخت دقیق مسائل و مشکلات مناطق روستایی می‌تواند بسیاری از مسائل و مشکلات کشور از قبیل بیکاری، فقر، حاشیه‌نشینی و غیره را حل کند، چراکه ریشه بسیاری از نابسامانی‌های کشور محرومیت و عقب‌ماندگی مناطق روستایی می‌باشد. روستاییان تأثیر بسزایی در برقراری امنیت دارند، از آنجایی که هر روستا یک واحد تولیدی می‌باشد، می-

تواند کالاهای اساسی و استراتژیک مورد نیاز کشور در بخش‌های کشاورزی، صنعت (تولید مواد اولیه) و خدمات را برطرف نماید و از طرف دیگر جمعیت موجود در نواحی روستایی به عنوان یک نیروی فعال و کارآمد می‌تواند از مرزهای کشور حراست و نگهبانی کند. تلاش برای کاهش فقر در نواحی روستایی و برنامه‌ریزی برای توسعه این نواحی می‌تواند در بهبود امنیت ملی یک کشور تأثیرگذار باشد. لذا برای مشارکت هر چه بیشتر روستاییان، در کنترل و مدیریت مرزی و برقرار ساختن نظم و امنیت در مرزهای کشور باید به توسعه این نواحی توجه ویژه‌ای شود، زیرا اگر مرزهای یک کشور دچار ناامنی شوند، می‌توانند امنیت ملی و موجودیت سیاسی کشور را تهدید کنند. بدین ترتیب توسعه سکونتگاه‌های روستایی مرزی سبب می‌شود تا امنیت در مناطق مرزی تقویت شود؛ چراکه توسعه و امنیت لازم و ملزوم یکدیگر هستند. به‌طور کلی، نمی‌توان مرزهای توسعه‌نیافته‌ای داشت، اما دارای امنیت ملی با ثباتی بود، چراکه هرگونه ناامنی ابتدا از مرزهای یک کشور شروع می‌شود و سپس به داخل سرایت می‌کند؛ بنابراین هرگونه ناامنی در مرز قادر است در سیستم اقتصادی، فرهنگی، سیاسی، اجتماعی و نظامی داخل کشور اختلال ایجاد نماید و در مقابل، امنیت مطلوب قادر است در حد خود در امنیت مرزی و داخلی کشور سهم بسیار برجسته‌ای را به خود اختصاص دهد (خطابی، ۱۳۷۴: ۸۵). برای آنکه بتوان به امنیت پایدار در مناطق مرزی دست یافت، باید به مقوله آمایش مناطق مرزی توجه ویژه‌ای نمود. از این رو، می‌توان گفت که آمایش مناطق مرزی عبارت است از برنامه‌ریزی به‌منظور تعیین مکان پدیده‌ها در فضای مناطق مرزی متناسب با شرایط این مناطق و بهره‌وری بهینه از ظرفیت‌های فضایی جهت دستیابی به توسعه و افزایش حرکت مرکزگرا با تأکید بر محتوای امنیتی و دفاعی این مناطق با نیم‌نگاهی به شرایط کشور یا کشورهای مقابل (جان-پرور، ۱۳۹۶: ۸۸). به عبارت دیگر آمایش مناطق مرزی نوعی برنامه‌ریزی فضایی است که توسعه و امنیت را به یکدیگر پیوند می‌دهد. به‌طور کلی می‌توان گفت آمایش مناطق مرزی، بهره‌برداری مطلوب از امکانات انسانی و فضایی این مناطق در راستای بهبود وضع مادی و

معنوی جامعه به دنبال تبیین مبانی نظری سازمان‌دهی مطلوب فضایی پایدار انسان، سرزمین و فعالیت‌های انسانی در مناطق مرزی با توجه به ویژگی‌های این مناطق در چارچوب طرح آمایش سرزمین و تحقق توسعه و امنیت ملی است (پرنیان و همکاران، ۱۳۹۶: ۱۷۶). بررسی‌های انجام شده در مورد رابطه توسعه و امنیت در مناطق مرزی و همچنین ارتباط توسعه و امنیت در مناطق مرزی با توسعه و امنیت داخلی حاوی چند نکته مهم است:

الف) امنیت و توسعه در مناطق مرزی با ضریب همبستگی بالا، دارای رابطه مستقیم و دوسویه با یکدیگر می‌باشند. به عبارت دیگر، توسعه و امنیت در مناطق مرزی تأثیرات متقابلی بر هم دارند، به گونه‌ای که هر اقدامی در فرایند تحقق توسعه، تأثیرهای مستقیمی بر فرایند تحقق امنیت می‌گذارد و بالعکس. به این ترتیب مناطق دارای شاخص‌های بالای توسعه از ضرایب امنیتی بالاتری نسبت به مناطق توسعه‌نیافته‌تر برخوردارند.

ب) بین عوامل کالبدی و عوامل غیر کالبدی امنیت و توسعه، تأثیرهای مستقیم و متقابلی وجود دارد. لذا تأثیرهای پیچیده و متقابل این عوامل بر هم نظام یا سیستمی را تشکیل می‌دهد که هرگونه اقدامی در تقویت هر یک از عوامل مزبور، تأثیرات متقابلی را بر عوامل دیگر می‌گذارد. این بدان معناست که هرگاه در منطقه‌ای طرح‌های توسعه فیزیکی مانند احداث تأسیسات تولیدی صنعتی، کشاورزی، تجاری و خدماتی به مورد اجرا گذاشته می‌شود، شاخص‌های توسعه غیر فیزیکی هم چون سواد، همگرایی اجتماعی و فرهنگی، همگرایی با دولت مرکزی و نیز شاخص‌های امنیت، مانند میزان بزهکاری و عبور غیرقانونی از مرز و آنچه به طور عمومی ناامنی خوانده می‌شود را تحت تأثیر قرار می‌دهد. در نتیجه، می‌توان تصریح کرد که هرگاه ناامنی در منطقه گسترش یابد و جو آرام و امن لازم برای توسعه آن منطقه محقق نشود، عوامل و عناصر مؤثر بر توسعه از آن منطقه کوچ کرده و منطقه با شرایط توسعه‌نیافتگی مواجه می‌گردد.

ج) امنیت و توسعه در مناطق مرزی ارتباط مستقیم و متقابلی با توسعه و امنیت ملی دارد و هر اقدام مؤثر بر امنیت یا توسعه مناطق مرزی، تأثیرهایی با نسبت‌های متفاوت بر توسعه و

امنیت ملی می‌گذارد. اقداماتی که بر توسعه و امنیت ملی اثر می‌گذارند نیز به نسبت‌های متفاوت بر توسعه و امنیت مناطق مرزی مؤثرند. به عبارت دیگر، توسعه در مناطق مرزی نقش تعیین‌کننده‌ای در فرایند تحقق امنیت فراگیر در کل جامعه دارد.

د) تحقق رابطه منطقی میان امنیت و توسعه در مناطق مرزی، مستلزم توجه خاص و جامع‌نگر به مؤلفه‌های توسعه‌ای مؤثر بر امنیت و مؤلفه‌های امنیتی مؤثر بر توسعه است. چنین ارتباطی مستلزم برخورداری از دیدگاهی منسجم و نظام‌مند میان دو مؤلفه توسعه و امنیت می‌باشد و عدم تعادل منطقه‌ای-فضایی میان مناطق مرکزی (مرکز) و مرزی (پیرامون) منجر به کاهش امنیت مطلوب در مناطق مرزی می‌گردد.

ه) برنامه‌ریزی توسعه در مناطق مرزی مستلزم توجه به سطوح محلی و منطقه‌ای، ملی، فراملی و جهانی امنیت بوده و هرگونه برنامه‌ریزی توسعه در مناطق مرزی، مستلزم تأمین زیرساخت‌های امنیتی لازم (تأسیسات دو منظوره نظامی و عمرانی) متناسب با مقتضیات زمانی و مکانی می‌باشد. میان سلسله‌مراتب توسعه‌ای و سلسله‌مراتب امنیتی مناطق مرکزی و مناطق مرزی، رابطه متقابل وجود دارد. برقراری چنین رابطه‌ای تحقق تعادل توسعه‌ای و تعادل امنیتی را فراهم می‌آورد. از این جهت، توسعه در مناطق مرزی توجه به ابعاد فیزیکی و غیر فیزیکی را می‌طلبد و مناطق مرزی به مثابه یک جزء یا زیرسیستم از سیستم کل کشور، در صورتی می‌تواند به وظایف خود هماهنگ و معتدل عمل کند که اجزاء و عناصر درونی آن بتوانند به طور مداوم. تعاملات لازم بین خود را برقرار سازند (عندلیب، ۱۳۸۰: ۱۹۵-۱۹۷ نقل در رضازاده و همکاران، ۱۳۹۳: ۵۶). از این رو، تأمین اقتصاد در مناطق مرزی یا امنیت اقتصادی مرز در را می‌توان نوعی برنامه‌ریزی راهبردی-فضایی در قلمروهای مرزی کشورها دانست (Cizre, 2019: 223). کشورها معمولاً به دلایل مختلف اقتصادی، فرهنگی و زیست‌محیطی با برخی از همسایگان خود دچار تضاد منافع هستند. این تضادها با تغییرات در حکومت‌ها حل و فصل نشده و به صورت آتش زیر خاکستر باقی می‌ماند. به خصوص اینکه افزایش جمعیت مناطق مزبور، بهره‌برداری اقتصادی فراینده از محیط و

تفاوت یا تشابه مذهبی در دو سوی مرز سیاسی، مقوله‌ی اقتصاد و امنیت را در مناطق مرزی بحرانی می‌کند (Poakley, 2012: 39). در گذشته برای تأمین امنیت در مناطق مرزی، نبود تهدید نظامی مطرح بود. لذا، سیاست امنیتی متوجه دست‌یابی به حداکثر توان نظامی برای تفوق بر دشمنان (داخلی و خارجی) و کسب امنیت تعریف می‌شد. امروزه، تهدیدهای نظامی در مناطق مرزی جای خود را به بحران‌های اکولوژیک، مسئله‌ی قاچاق، گسل‌های قومی - مذهبی و بی‌ثباتی‌های دیگر داده است که برای سازمان‌دهی آن، با توجه به شرایط جغرافیایی مناطق مرزی، نیاز به برنامه‌ریزی ملی دو کشور در مناطق مرزی است. از این رهگذر، از آن برنامه‌ریزی که معطوف به مسائل انسانی و طبیعی جهت بهره‌برداری منطقی از توانمندی‌های محیطی مناطق مرزی برای دستیابی به امنیت و توسعه‌ی پایدار استفاده می‌شود، تحت عنوان تأمین امنیت اقتصادی در مناطق مرزی یاد می‌شود (Fohen, 2019: 119)؛ بنابراین، تأمین امنیت اقتصادی در مناطق مرزی، نوعی رویکرد جامع و استراتژیک به مدیریت فضاها‌ی مرزی است. مراد از مدیریت فضای مرزها، مجموعه اقدامات هدفمندی است که در راستای تثبیت و انجام بهینه‌ی کارکردهای مرز در ابعاد مختلف در طول خط مرز و مناطق مرزی انجام می‌شود. این اقدامات، شامل فعالیت‌های قانونی، انتظامی، سیاسی، فرهنگی، عمرانی و حتی زیست‌محیطی است (Conversi, 2014: 56). مدیریت مرز دارای ابعاد نظامی - امنیتی، اقتصادی، فرهنگی - اجتماعی، عمرانی است. مدیریت بهینه‌ی مرزها، در واقع به منصفی ظهور رساندن کارکرد مرزها در ابعاد مختلف با حفظ ویژگی‌ها، عمران و آبادی و استفاده از توان‌های محیطی و انسانی است (Cunningham, 2012: 193).

روش پژوهش

این پژوهش از لحاظ هدف، کاربردی و روش بررسی از لحاظ ماهیت، توصیفی-تحلیلی است. جمع‌آوری داده‌ها به کمک روش اسنادی (کتابخانه‌ای. اطلاعات ارائه‌شده در مرکز آمار ایران) انجام شده است و کلیه آمار و اطلاعات از آمارنامه و سالنامه آماری نفوس و

مسکن سال ۱۳۹۰ گردآوری شده است. در این مطالعه، ۵۱ شاخص از تعداد تمام شاخص‌های توسعه در ۹ بعد مختلف مورد بررسی قرار گرفت. بعدهای مورد مطالعه شامل: جمعیتی، اقتصادی، زیربنایی، ارتباطات و حمل و نقل، آموزشی، بهداشتی - درمانی، بازرگانی و خدمات، سیاسی-اداری و فرهنگی - مذهبی می‌باشد. تجزیه و تحلیل داده‌ها به کمک مدل ویکور انجام گردید. از نرم‌افزارهای EXCEL, ARC GIS استفاده شده است؛ وزن دهی شاخص‌های مورد مطالعه با استفاده از روش عکس پذیری رتبه‌ای انجام گردید.

جدول شماره ۱. وزن شاخص‌ها

بعد	شاخص / وزن
جمعیتی	نسبت جنسی دهستان (۰/۱۱)، درصد باسوادی دهستان (۰/۲۲)، درصد جمعیت دهستان (۰/۰۹)، درصد باسوادی زنان (۰/۴۴)، درصد آبادی‌های دارای سکنه (۰/۱۵)
اقتصادی	درصد جمعیت شاغل (۰/۱۱)، درصد جمعیت فعال (۰/۰۹)، درصد شاغلان بخش کشاورزی (۰/۱۵)، درصد شاغلان بخش صنعت (۰/۴۴)، درصد شاغلان بخش خدمات (۰/۲۲)
زیربنایی	درصد روستاهای متصل به شبکه برق سراسری (۰/۱۱)، درصد روستاهای برخوردار از انرژی‌های نو (۰/۴۴)، درصد روستاهای برخوردار از گاز لوله‌کشی (۰/۱۵)، درصد روستاهای برخوردار از آب‌لوله‌کشی (۰/۰۹)، درصد واحد مسکونی دارای اسکلت فلزی (۰/۲۲)
ارتباطات و حمل و نقل	درصد روستاهای دارای دسترسی به وسیله نقلیه عمومی (۰/۱۱)، درصد روستاهای دفتر مخابرات (۰/۱۵)، درصد روستاهای دسترسی عمومی به اینترنت (۰/۲۲)، درصد روستاهای دارای ICT (۰/۴۴)، درصد روستاهای دارای دسترسی به آسفالت عمومی (۰/۰۹)
بازرگانی و خدمات	درصد روستاهای دارای بانک (۰/۲۰)، درصد روستاهای دارای نانوايي (۰/۰۷)، درصد روستاهای دارای فروشگاه تعاونی (۰/۰۸)، درصد روستاهای دارای تعمیرگاه ماشین‌آلات کشاورزی (۰/۱۰)، درصد روستاهای دارای تعمیرگاه ماشین‌آلات غیر کشاورزی (۰/۴۱)، درصد روستاهای دارای جایگاه سوخت (۰/۱۴)
آموزشی	درصد روستاهای دارای هنرستان فنی و حرفه‌ای دخترانه (۰/۱۰)، درصد روستاهای دارای هنرستان فنی و حرفه‌ای پسرانه (۰/۱۷)، درصد روستاهای دارای دبیرستان کار دانش دخترانه (۰/۲۶)، درصد روستاهای دارای دبیرستان کار دانش پسرانه (۰/۱۰)، درصد روستاهای دارای دبیرستان نظری پسرانه (۰/۰۷)، درصد روستاهای دارای دبیرستان شبانه‌روزی پسرانه (۰/۰۹)، درصد روستاهای دارای

دیرستان شبانه‌روزی دخترانه (۰/۱۳)	
درصد روستاهای دارای مرکز بهداشتی درمانی (۰/۰۶)، درصد روستاهای دارای داروخانه (۰/۱۰)، درصد روستاهای دارای مرکز تسهیلات زایمانی (۰/۱۹)، درصد روستاهای دارای پزشک (۰/۰۶)، درصد روستاهای دارای دامپزشک (۰/۱۳)، درصد روستاهای دارای آزمایشگاه رادیولوژی (۰/۳۹)، درصد روستاهای دارای سامانه جمع‌آوری زباله (۰/۰۸)	بهداشتی - درمانی
درصد روستاهای دارای شورای اسلامی (۰/۱۱)، درصد روستاهای دارای مرکز خدمات جهاد کشاورزی (۰/۱۵)، درصد روستاهای دارای دهیار (۰/۰۹)، درصد روستاهای دارای پاسگاه نیروی انتظامی (۰/۴۴)، درصد روستاهای دارای شورای حل اختلاف (۰/۲۲)	سیاسی - اداری
درصد روستاهای دارای کتابخانه عمومی (۰/۰۹)، درصد روستاهای دارای زمین ورزشی (۰/۱۱)، درصد روستاهای دارای سالن ورزشی (۰/۲۲)، درصد روستاهای دارای امامزاده (۰/۴۴)، درصد روستاهای دارای سایر اماکن مذهبی مسلمانان (۰/۱۵)	فرهنگی - مذهبی

منبع: (مرکز آمار ایران، ۱۳۹۰)

برای رتبه‌بندی دهستان‌های مورد مطالعه از روش ویکور استفاده گردید. مزیت اصلی تصمیم‌گیری چندمعیاره^۱، از جمله ویکور این است که می‌تواند به مدیران، بسیاری از وجوه عناصر در نظر گرفته شده را نشان بدهد و نیز گزینه‌های ممکن با درجات متفاوت را ارزیابی کند (Wang & pang, 2011:307). تکنیک ویکور از طریق ارزیابی گزینه‌ها بر اساس معیارها، گزینه‌ها را اولویت‌بندی یا رتبه‌بندی می‌کند. در تکنیک ویکور، معیارها وزن دهی نمی‌شوند، بلکه معیارها از طریق روش‌های دیگر ارزیابی می‌شود و سپس گزینه‌ها بر اساس معیارها و با ترکیب در ارزش معیارها، ارزیابی شده و رتبه‌بندی می‌شوند. در این مدل، همواره چند گزینه مختلف وجود دارد که این گزینه‌ها بر اساس چند معیار به صورت مستقل ارزیابی می‌شوند و در نهایت گزینه‌ها بر اساس ارزش، رتبه‌بندی می‌گردند (حبیبی و همکاران، ۱۳۹۳).

1. Multiple Criteria Decision Making

تشکیل ماتریس تصمیم

نخستین گام تکنیک ویکور تشکیل ماتریس تصمیم است. ماتریس تصمیم‌گیری یک ماتریس برای ارزیابی تعدادی گزینه بر اساس تعدادی معیار است؛ یعنی ماتریسی که در آن هر گزینه بر اساس تعدادی معیار امتیازدهی شده است. ماتریس تصمیم با X و هر درایه آن با x_{ij} نشان داده می‌شود.

$$X = \begin{pmatrix} x_{11} & x_{12} & x_{1n} \\ x_{21} & x_{22} & x_{2n} \\ x_{m1} & x_{m2} & x_{mn} \end{pmatrix}$$

تشکیل ماتریس تصمیم نرمال

نرمال‌سازی یا بی‌مقیاس‌سازی دومین گام در حل تمامی تکنیک‌های تصمیم‌گیری چندمعیاره مبتنی بر ماتریس تصمیم است. در روش‌های MCDM بهتر است از واژه بی‌مقیاس‌سازی استفاده شود. در تکنیک VIKOR نرمال‌سازی به روش خطی صورت می‌گیرد.

$$N = \begin{pmatrix} n_{11} & n_{12} & n_{1n} \\ n_{21} & n_{22} & n_{2n} \\ n_{m1} & n_{m2} & n_{mn} \end{pmatrix}$$

تعیین نقطه ایده‌آل مثبت و منفی

برای هر معیار، بهترین و بدترین هر یک را در میان همه گزینه‌ها تعیین کرده و به ترتیب f^+ و f^- می‌نامیم. اگر معیار از نوع سودمندی باشد خواهیم داشت:

$$f^+ = \text{Max}_{f_{ij}}$$

$$f^- = \text{Min}_{f_{ij}}$$

$$s_i = \sum_{i=1}^n w_i \frac{f_i - f_{ij}}{f_i - f_i} \quad \text{رابطه ۱}$$

$$R_j = \max \left[w_i \frac{f_i - f_{ij}}{f_i - f_i} \right] \quad \text{رابطه ۲}$$

$$۳ \text{ رابطه } Q_i = V \left[\frac{s_i - s}{s^- - s} \right] + (1-v) \left[\frac{R_i - R}{R^- - R} \right]$$

$$۴ \text{ رابطه } S^- = \text{Max} s_i, S^* = \text{min} s_i$$

$$۵ \text{ رابطه } R^- = \text{Max} R_i, R^* = \text{min} R_i$$

$$۶ \text{ رابطه } Q(A_2) - Q(A_1) \geq \frac{1}{m-1}$$

تعیین سودمندی و تاسف

اپریکویک دو مفهومی اساسی سودمندی (S) و تاسف (R) را در محاسبات و یکور مطرح کرده است. مقدار سودمندی (S) بیانگر فاصله نسبی گزینه i ام از نقطه ایده آل و مقدار تأسف (R) بیانگر حداکثر ناراحتی گزینه i ام از دوری از نقطه ایده آل می باشد. برای این منظور از رابطه ۱ و رابطه ۲ استفاده می شود.

محاسبه شاخص ویکور

گام بعدی محاسبه شاخص ویکور (Q) برای هر گزینه بر اساس رابطه ۳ است.

محدوده مورد مطالعه

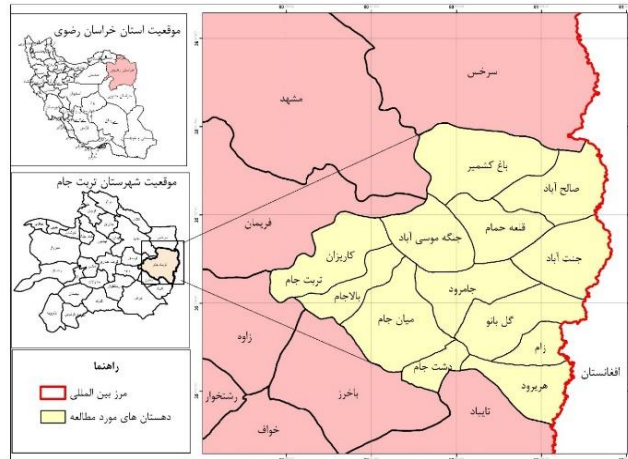
شهرستان تربت جام یکی از شهرستان های استان خراسان رضوی است که در مختصات جغرافیایی ۶۰ درجه و ۱۵ دقیقه تا ۶۰ درجه و ۳۰ دقیقه طول جغرافیایی و ۳۴ درجه و ۳۵ دقیقه تا ۳۵ درجه و ۴۷ دقیقه عرض جغرافیایی قرار دارد. شهرستان تربت جام با مساحت تقریبی ۸۱۸۴ کیلومتر مربع در شرق استان خراسان رضوی قرار دارد. این شهرستان از شمال به شهرستان سرخس، از شرق به کشور افغانستان و ترکمنستان، از غرب به شهرستان مشهد، فریمان، تربت حیدریه و از جنوب به شهرستان تایباد محدود شده است. ارتفاع این شهرستان از سطح دریا ۹۲۸ متر می باشد. شهرستان تربت جام بر اساس آخرین تقسیمات کشوری و آمار منتشره دارای ۵ بخش مرکزی، صالح آباد، نصرآباد، بوژگان و پائین جام و دارای ۴۴۷ آبادی دارای سکنه و ۱۳ دهستان می باشد. مرکز این شهرستان شهر تربت جام و بخش های پنج گانه آن شامل بخش مرکزی، بخش پائین جام، بخش بوژگان، بخش صالح آباد و بخش

نصرآباد است. مسیر مشهد - دوغارون از شهر تربت‌جام می‌گذرد که یکی از مسیرهای مهم ارتباطی ایران و افغانستان برای تجارت کالا می‌باشد که نقش ترانزیتی ویژه‌ای به این شهرستان بخشیده است. اکثر مردم این شهرستان حنفی مذهب هستند و درصد کمی از جمعیت این شهرستان را شیعیان تشکیل می‌دهند. در این شهرستان اقوام مختلفی زندگی می‌کنند که ترکمن‌ها، ارگنجی‌ها، اعراب، هزاره‌ها، بلوچ‌ها و فارس‌ها مهم‌ترین آن‌ها هستند. تربت‌جام یکی از قطب‌های اصلی تولید محصولات کشاورزی در استان خراسان رضوی می‌باشد که در سال‌های گذشته به دلیل کاهش نزولات جوی و خشکسالی‌های پی‌درپی با بحران کمبود آب مواجه شده است. از مهم‌ترین محصولات کشاورزی این شهرستان می‌توان خربزه، هندوانه، گندم، جو، چغندر قند، پنبه و زیره را نام برد (جعفر بیگلو و همکاران، ۱۳۹۲: ۳۹).

جدول ۲: معرفی منطقه مورد مطالعه

بخش	دهستان	جمعیت	آبادی‌های		مساحت به کیلومتر مربع
			دارای سکنه	درصد	
صالح‌آباد	باغ کشمیر	۱۰۳۹۷	۷/۵۹	۲۲	۱۰۱۷
	جنت‌آباد	۹۶۱۰	۷/۰۲	۲۹	۶۸۹
	صالح‌آباد	۷۶۶۰	۵/۶۰	۲۲	۷۱۲
	قلعه حمام	۸۴۰۳	۶/۱۴	۱۷	۵۶۳
تربت‌جام	جامرود	۱۰۷۴۳	۷/۸۵	۱۸	۶۱۹
	جلگه موسی‌آباد	۸۹۳۲	۶/۵۳	۱۷	۶۱۶
نصرآباد	میان‌جام	۲۴۱۸۲	۱۷/۶۸	۳۰	۹۰۶
	بالاجام	۱۱۷۲۳	۸/۵۷	۱۸	۴۰۶
	کاریزان	۲۰۷۶۵	۱۵/۱۸	۱۹	۷۴۶
بوژگان	دشت‌جام	۳۹۸	۰/۲۹	۱	۲۳۹
	هریرود	۵۰۷۹	۳/۳۷	۱۲	۵۲۹
	زام	۹۸۲۹	۷/۱۸	۱۴	۲۶۳
پایین‌جام					

۷۲۹	۵/۱۹	۱۲	۶/۶۴	۹۰۸۷	گل بانو
۸۰۳۴	۱۰۰	۲۳۱	۱۰۰	۱۳۶۸۰۸	جمع



شکل شماره ۱. موقعیت شهرستان تربت جام و دهستان‌های آن در استان خراسان رضوی

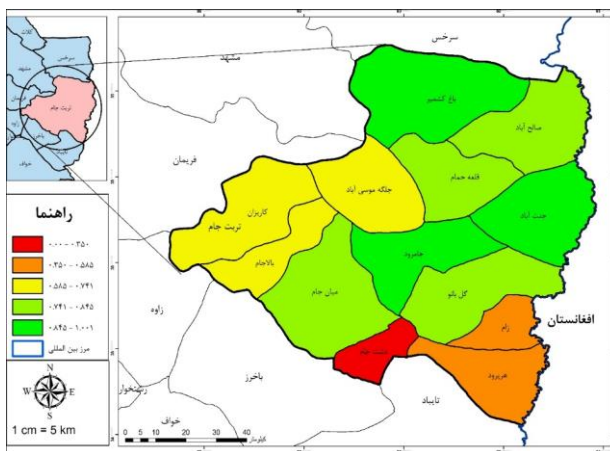
بحث و یافته‌ها

شاخص‌های اجتماعی

دهستان‌های شهرستان تربت جام در شاخص‌های نسبت جنسی دهستان، درصد باسوادی دهستان، جمعیت دهستان، درصد باسوادی زنان، درصد آبادی‌های دارای سکنه، مورد بررسی قرار گرفته‌اند و رتبه‌بندی شده‌اند. بررسی شاخص‌ها نشان می‌دهد که در این بعد دهستان دشت جام از بالاترین سطح توسعه (۰/۰۰)، برخوردار است و بالاترین رتبه را به خود اختصاص داده است. همچنین دهستان‌های باغ کشمیر (۰/۸۵)، جامرود (۰/۸۵) و جنت آباد (۱/۰۰) به ترتیب از پایین‌ترین میزان توسعه در میان دهستان‌های شهرستان تربت جام برخوردارند و محروم‌ترین دهستان‌های شهرستان تربت جام محسوب می‌شوند.

جدول شماره ۳. سطح‌بندی بعد جمعیتی

سطح توسعه	دامنه	نام دهستان	تعداد	درصد
خیلی بالا	۰-۰/۳۵	دشت‌جام	۱	۷/۶۹
بالا	۰/۳۸-۰/۵۸	زام - هریرود	۲	۱۵/۳۸
متوسط	۰/۵۸-۰/۷۴	کاریزان - بالا‌جام - جلگه موسی‌آباد - گل‌بانو	۴	۳۰/۷۷
پایین	۰/۷۴-۰/۸۴	میان‌جام - قلعه حمام - صالح‌آباد	۳	۲۳/۰۸
خیلی پایین	۰/۸۴-۱	باغ‌کشمیر - جامرود - جنت‌آباد	۳	۲۳/۰۸



شکل ۲: رتبه‌بندی دهستان‌های شهرستان تربت‌جام بر اساس مدل ویکور در بعد جمعیتی

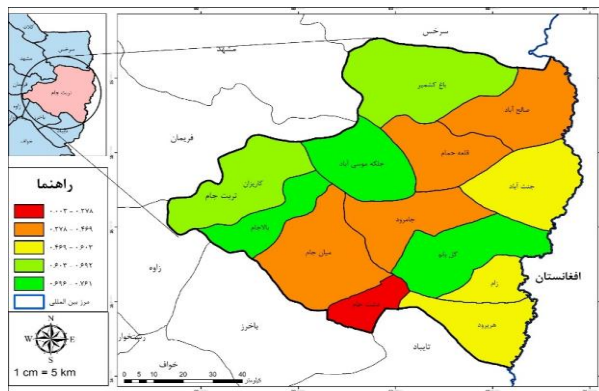
شاخص‌های اقتصادی

در این بعد، دهستان‌های شهرستان تربت‌جام در شاخص‌های درصد جمعیت شاغل، درصد جمعیت فعال، درصد شاغلان بخش کشاورزی، درصد شاغلان بخش صنعت، درصد شاغلان بخش خدمات مورد بررسی قرار گرفته‌اند. یافته‌های پژوهش نشان می‌دهند که سازمان فضایی دهستان‌ها در این بعد ناهمگون و نامتجانس است. به‌طوری‌که دهستان دشت‌جام بالاترین میزان توسعه (۰/۰۰) برخوردار است و توسعه‌یافته‌ترین دهستان در میان ۱۳ دهستان شهرستان است و دهستان‌های بالا‌جام (۰/۷۱)، جلگه موسی‌آباد (۰/۷۳) و گل‌بانو (۰/۷۶) از کمترین میزان توسعه در بعد اقتصادی برخوردار هستند و فقیرترین دهستان‌های

شهرستان محسوب می شوند و باید برای رشد و توسعه این دهستان ها برنامه ریزی های اقتصادی کوتاه مدت و بلندمدت طرح ریزی گردد تا این دهستان ها بتوانند از نابسامانی فضایی کنونی رهایی یابند.

جدول ۴. سطح بندی بعد اقتصادی

سطح توسعه	دامنه	نام دهستان	تعداد	درصد
خیلی بالا	۰/۰۰-۰/۲۷	دشت جام	۱	۷/۶۹
بالا	۰/۲۷-۰/۴۶	قلعه حمام - صالح آباد - میان جام - جامرود	۴	۳۰/۷۷
متوسط	۰/۴۶-۰/۶۰	جنت آباد - هریرود - زام	۳	۲۳/۰۸
پایین	۰/۶۰-۰/۶۹	باغ کشمیر - کاریزان	۲	۱۵/۳۸
خیلی پایین	۰/۶۹-۰/۷۶	بالاجام - جلگه موسی آباد - گل بانو	۳	۲۳/۰۸



شکل شماره ۳. رتبه بندی دهستان های شهرستان تربت جام بر اساس مدل ویکور در بعد اقتصادی

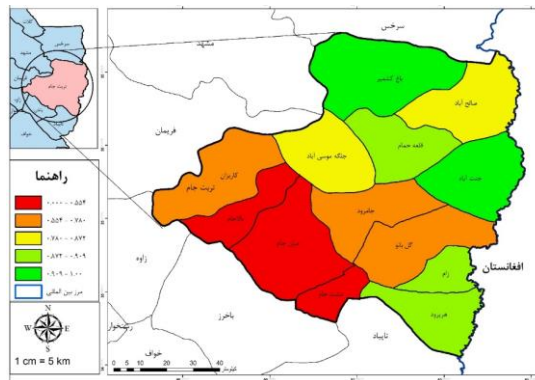
شاخص های زیربنایی

دهستان های شهرستان تربت جام به لحاظ شاخص های مورد مطالعه، درصد روستاهای متصل به شبکه برق سراسری، درصد روستاهای برخوردار از انرژی های نو، درصد روستاهای برخوردار از گاز لوله کشی، درصد روستاهای برخوردار از آب لوله کشی، درصد واحد مسکونی دارای اسکلت فلزی مورد بررسی و تجزیه و تحلیل قرار گرفته اند. یافته های پژوهش

نشان می‌دهد که سازمان فضایی در دهستان‌های مورد مطالعه به شرح زیر است؛ به طوری که دهستان‌های دشت جام (۰/۰۰)، بالاجام (۰/۰۶) و میان جام (۰/۵۵)، برخوردارترین دهستان‌ها و دهستان‌های باغ کشمیر (۰/۹۴) و جنت آباد (۱/۰۰)، محروم‌ترین دهستان‌های شهرستان هستند.

جدول شماره ۵. سطح بندی بعد زیربنایی

سطح توسعه	دامنه	نام دهستان	تعداد	درصد
خیلی بالا	۰/۰۰-۰/۵۵	دشت جام - بالاجام - میان جام	۳	۲۳/۰۸
بالا	۰/۵۵-۰/۷۸	کاریزان - جامرود - گل بانو	۳	۲۳/۰۸
متوسط	۰/۷۸-۰/۸۷	صالح آباد - جلگه موسی آباد	۲	۱۵/۳۸
پایین	۰/۸۷-۰/۹۰	قلعه حمام - هریرود - زام	۳	۲۳/۰۸
خیلی پایین	۰/۹۰-۱/۰۰	باغ کشمیر - جنت آباد	۲	۱۵/۳۸



شکل شماره ۴. رتبه بندی دهستان‌های شهرستان تربت جام بر اساس مدل ویکور در بعد زیربنایی

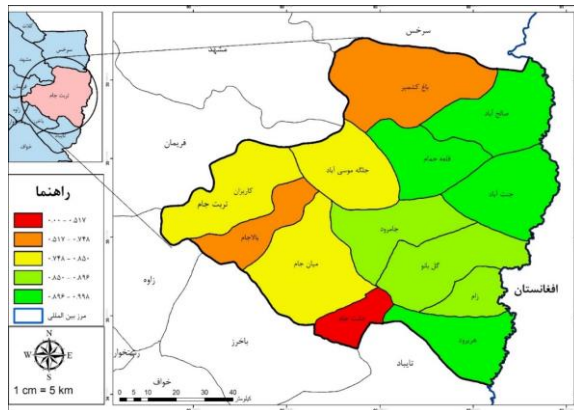
شاخص‌های حمل و نقل و ارتباطات

دهستان‌های شهرستان تربت جام به لحاظ شاخص‌های مورد مطالعه، درصد روستاهای دارای دسترسی به وسیله نقلیه عمومی، درصد روستاهای دفتر مخابرات، درصد روستاهای دسترسی عمومی به اینترنت، درصد روستاهای دارای ICT، درصد روستاهای دارای

دسترسی به آسفالت عمومی موردبررسی قرار گرفته شدند. یافته‌های پژوهش نشان می‌دهد که دهستان دشت جام بالاترین میزان توسعه (۰/۰۰) را در این بعد برخوردار است و دهستان‌های هریرود (۰/۹۱)، قلعه حمام (۰/۹۳)، صالح‌آباد (۰/۹۷) و جنت‌آباد (۱/۰۰) از کمترین میزان توسعه برخوردار هستند.

جدول شماره ۶. سطح‌بندی بعد حمل‌ونقل و ارتباطات

سطح توسعه	دامنه	نام دهستان	تعداد	درصد
خیلی بالا	۰/۰۰-۰/۵۱	دشت‌جام	۱	۷/۶۹
بالا	۰/۵۱-۰/۷۴	بالاجام - باغ کشمیر	۲	۱۵/۳۸
متوسط	۰/۷۴-۰/۸۵	کاریزان - جلگه موسی‌آباد - میان‌جام	۳	۲۳/۰۸
پایین	۰/۸۵-۰/۸۹	زام - جامرود - گل بانو	۳	۲۳/۰۸
خیلی پایین	۰/۸۹-۰/۹۹	هریرود - قلعه حمام - صالح‌آباد - جنت‌آباد	۴	۳۰/۷۷



شکل شماره ۵. رتبه‌بندی دهستان‌های شهرستان تربت جام بر اساس مدل ویکور در بعد حمل‌ونقل و ارتباطات

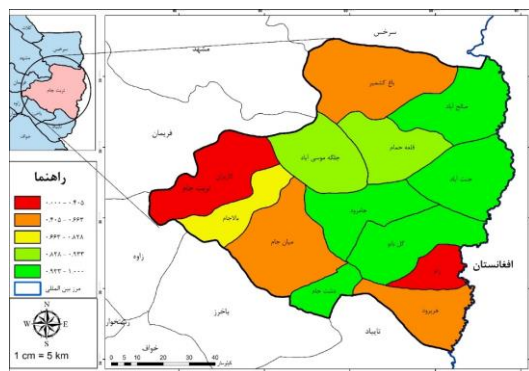
شاخص‌های آموزشی

یکی از مؤلفه‌های اساسی در دستیابی به توسعه و امنیت پایدار آموزش است. آموزش و توسعه رابطه متقابلی با یکدیگر دارند از یک‌سوء توسعه بسترساز آموزش و آموزش نیز بسترساز توسعه است. بدین ترتیب دهستان‌های شهرستان تربت جام در این بعد از نظر

شاخص‌های: درصد روستاهای دارای هنرستان فنی و حرفه‌ای دخترانه، درصد روستاهای دارای هنرستان فنی حرفه‌ای پسرانه، درصد روستاهای دارای دبیرستان کاردانش دخترانه، درصد روستاهای دارای دبیرستان کاردانش پسرانه، درصد روستاهای دارای دبیرستان نظری پسرانه، درصد روستاهای دارای دبیرستان نظری دخترانه، درصد روستاهای دارای دبیرستان شبانه‌روزی پسرانه، درصد روستاهای دارای دبیرستان شبانه‌روزی دخترانه مورد تجزیه و تحلیل قرار گرفتند. یافته نشان می‌دهند که دهستان‌های کاریزان و زام به ترتیب با درجه توسعه نهایی (۰/۰۰) و (۰/۳۹) توسعه یافته‌ترین دهستان‌ها و دهستان‌های جامرود، جنت آباد، گل بانو، صالح آباد و دشت جام با درجه توسعه نهایی (۱/۰۰)، محروم‌ترین دهستان‌ها در این شهرستان می‌باشند.

جدول شماره ۷. سطح‌بندی بعد آموزشی

سطح توسعه	دامنه	نام دهستان	تعداد	درصد
خیلی بالا	۰/۰۰-۰/۴۰	کاریزان - زام	۲	۱۵/۳۸
بالا	۰/۴۰-۰/۶۶	میان جام - باغ کشمیر - هریرود	۳	۲۳/۰۸
متوسط	۰/۶۶-۰/۸۲	بالاجام	۱	۷/۶۹
پایین	۰/۸۲-۰/۹۳	قلعه حمام - جلگه موسی آباد	۲	۱۵/۳۸
خیلی پایین	۰/۹۳-۱/۰۰	جامرود - جنت آباد - گل بانو - صالح آباد - دشت جام	۵	۳۸/۴۶



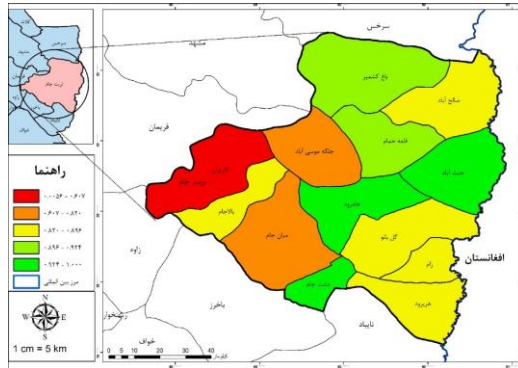
شکل شماره ۶. رتبه‌بندی دهستان‌های شهرستان تربت جام بر اساس مدل ویکور در بعد آموزشی

شاخص‌های بهداشتی - درمانی

توسعه شاخص‌های بهداشتی - درمانی در نواحی مرزی منجر به بهبود شاخص‌های امنیت پایدار می‌شود و از طرفی ضعف شاخص‌های بهداشتی - درمانی در نواحی مرزی باعث می‌شود تا برقراری امنیت پایدار در این مناطق با چالش‌های فراوانی روبرو گردد و در برخی مواقع ناممکن شود، لذا سیاست‌های توسعه‌ای در نواحی مرزی باید؛ به گونه‌ای طرح-ریزی گردند که به شاخص‌های بهداشتی - درمانی وزن بیشتری داده شود. در این بعد شاخص‌های درصد روستاهای دارای مرکز بهداشتی درمانی، درصد روستاهای دارای داروخانه، درصد روستاهای دارای مرکز تسهیلات زایمانی، درصد روستاهای دارای پزشک، درصد روستاهای دارای دامپزشک، درصد روستاهای دارای آزمایشگاه رادیولوژی، درصد روستاهای دارای سامانه جمع‌آوری زباله موردبررسی قرار گرفتند. بر اساس یافته‌های پژوهش دهستان کاریزان با درجه توسعه نهایی (۰/۰۱)، توسعه یافته‌ترین دهستان و دهستان‌های جامرود، جنت‌آباد و دشت جام به ترتیب با درجه توسعه نهایی (۰/۹۳)، (۰/۹۵)، (۱/۰۰)، محروم‌ترین دهستان‌های شهرستان در این بعد هستند.

جدول شماره ۸. سطح‌بندی بعد بهداشتی درمانی

سطح توسعه	دامنه	نام دهستان	تعداد	درصد
خیلی بالا	۰/۰۰-۰/۶۰	کاریزان	۱	۷/۶۹
بالا	۰/۶۰-۰/۸۲	جلگه موسی‌آباد - میان‌جام	۲	۱۵/۳۸
متوسط	۰/۸۲-۰/۸۹	گل‌بانو - هریرود - زام - بالا جام - صالح‌آباد	۵	۳۸/۴۶
پایین	۰/۸۲-۰/۹۲	باغ‌کشمر - قلعه حمام	۲	۱۵/۳۸
خیلی پایین	۰/۹۲-۱/۰۰	جامرود - جنت‌آباد - دشت جام	۳	۲۳/۰۸



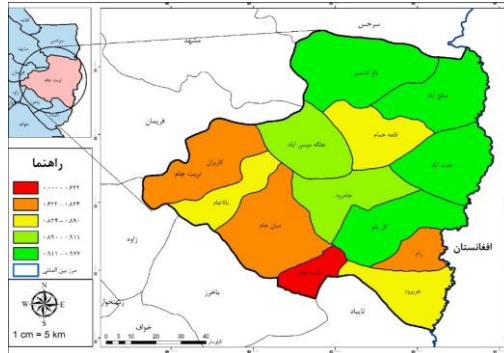
شکل شماره ۷. رتبه‌بندی دهستان‌های شهرستان تربت‌جام بر اساس مدل ویکور در بعد بهداشتی - درمانی

شاخص‌های بازرگانی و خدمات

درصد روستاهای دارای بانک، درصد روستاهای دارای نانواپی، درصد روستاهای دارای فروشگاه تعاونی، درصد روستاهای دارای تعمیرگاه ماشین‌آلات کشاورزی، درصد روستاهای دارای تعمیرگاه ماشین‌آلات غیر کشاورزی، درصد روستاهای دارای جایگاه سوخت مورد مطالعه قرار گرفت. نتایج بررسی نشان می‌دهد که دهستان دشت جام با درجه توسعه نهایی (۰/۰۰)، توسعه‌یافته‌ترین دهستان و دهستان‌های باغ کشمیر، صالح‌آباد، گل بانو و جنت‌آباد به ترتیب با درجه توسعه نهایی (۰/۹۵)، (۰/۹۶)، (۰/۹۷)، (۰/۹۸)، محروم‌ترین دهستان‌های شهرستان می‌باشند.

جدول شماره ۹. سطح‌بندی بعد بازرگانی و خدمات

سطح توسعه	دامنه	نام دهستان	تعداد	درصد
خیلی بالا	۰/۰۰-۰/۶۲	دشت جام	۱	۷/۶۹
بالا	۰/۶۲-۰/۸۲	زام - میان جام - کاریزان	۳	۲۳/۰۸
متوسط	۰/۶۲-۰/۸۹	قلعه حمام - هریرود - بالاجام	۳	۲۳/۰۸
پایین	۰/۸۹-۰/۹۱	جامرود - جلگه موسی آباد	۲	۱۵/۳۸
خیلی پایین	۰/۹۱-۰/۹۷	باغ کشمیر - صالح‌آباد - گل بانو - جنت‌آباد	۴	۳۰/۷۷



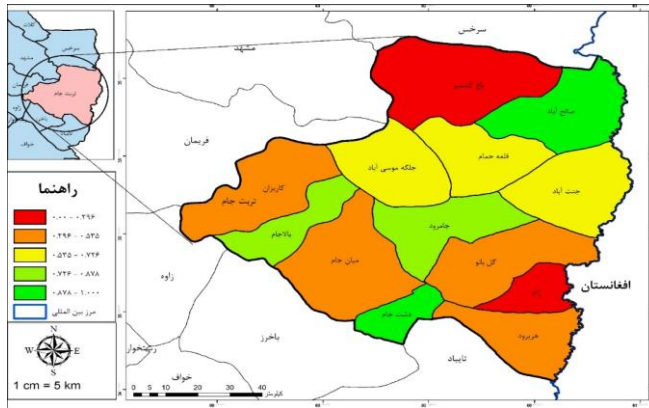
شکل شماره ۸. رتبه‌بندی دهستان‌های شهرستان تربت جام بر اساس مدل ویکور در بعد بازرگانی و خدمات

شاخص‌های سیاسی-اداری

درصد روستاهای دارای شورای اسلامی، درصد روستاهای دارای مرکز خدمات جهاد کشاورزی، درصد روستاهای دارای دهیار، درصد روستاهای دارای پاسگاه نیروی انتظامی، درصد روستاهای دارای شورای حل اختلاف مورد مطالعه قرار گرفتند. مطابق بررسی‌های انجام شده دهستان‌های زام و باغ کشمیر به ترتیب با درجه توسعه نهایی (۰/۰۰) و (۰/۲۵) در وضعیت توسعه خیلی بالا قرار دارند و دهستان‌های صالح‌آباد و دشت جام به ترتیب با درجه توسعه نهایی (۰/۹۱) و (۱/۰۰) محروم‌ترین دهستان‌های شهرستان می‌باشند.

جدول شماره ۱۰. سطح‌بندی بعد سیاسی-اداری

سطح توسعه	دامنه	نام دهستان	تعداد	درصد
خیلی بالا	۰/۰۰-۰/۲۹	زام - باغ کشمیر	۲	۱۵/۳۸
بالا	۰/۲۹-۰/۵۳	میان جام - هریرود - کاریزان - گل بانو	۴	۳۰/۷۷
متوسط	۰/۵۳-۰/۷۲	جنت‌آباد - جلگه موسی‌آباد - قلعه حمام	۳	۲۳/۰۸
پایین	۰/۷۲-۰/۸۲	جامرود - بالا جام	۲	۱۵/۳۸
خیلی پایین	۰/۸۲-۱/۰۰	صالح‌آباد - دشت جام	۲	۱۵/۳۸



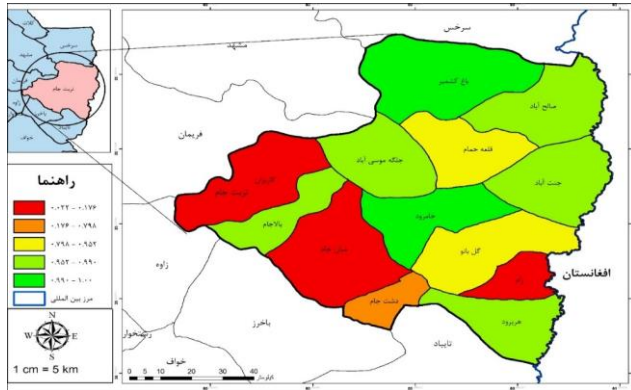
شکل شماره ۹. رتبه‌بندی دهستان‌های شهرستان تربت جام بر اساس مدل ویکور در بعد سیاسی - اداری

شاخص‌های فرهنگی - مذهبی

درصد روستاهای دارای کتابخانه عمومی، درصد روستاهای دارای زمین ورزشی، درصد روستاهای دارای سالن ورزشی، درصد روستاهای دارای امامزاده، درصد روستاهای دارای سایر اماکن مذهبی مسلمانان مورد مطالعه و بررسی قرار گرفت. بر اساس یافته‌های حاصل از مطالعات فرهنگی - مذهبی شهرستان دهستان‌های زام، گل بانو و کاریزان به ترتیب با درجه توسعه نهایی (۰/۰۲)، (۰/۰۳)، (۰/۰۵) در سطح اول توسعه قرار گرفته‌اند و دهستان‌های باغ کشمیر و جامرود به ترتیب با درجه توسعه نهایی (۰/۹۹) و (۱/۰۰) در پایین‌ترین سطح توسعه قرار گرفته‌اند.

جدول شماره ۱۱. سطح‌بندی بعد فرهنگی - مذهبی

درصد	تعداد	نام دهستان	دامنه	سطح توسعه
۲۳/۰۸	۳	زام - میان جام - کاریزان	۰/۰۲-۰/۱۷	خیلی بالا
۷/۶۹	۱	دشت جام	۰/۱۷-۰/۷۹	بالا
۱۵/۳۸	۲	گل بانو - قلعه حمام	۰/۷۹-۰/۹۵	متوسط
۳۸/۴۶	۵	بالاجام - جنت آباد - جلگه موسی آباد - صالح آباد - هریرود	۰/۹۵-۰/۹۹	پایین
۱۵/۳۸	۲	باغ کشمیر - جامرود	۰/۹۹-۱/۰۰	خیلی پایین



شکل شماره ۱۰. رتبه‌بندی دهستان‌های شهرستان تربت جام بر اساس مدل ویکور در بعد فرهنگی - مذهبی

در این تحقیق برای امنیت پایدار ۹ بعد با ۵۱ شاخص که شامل ابعاد: جمعیتی، اقتصادی، زیربنایی، حمل و نقل و ارتباطات، آموزشی، بهداشت و درمان، بازرگانی و خدمات، سیاسی - اداری و فرهنگی مذهبی می‌باشد، در نظر گرفته شده است؛ که نتایج هر یک از ابعاد در قسمت یافته‌های پژوهش نشان داده شده است. پس از تجمیع تمامی ابعاد با یکدیگر مشخص گردید که دهستان‌های دشت جام (۰/۳۹) و کاریزان (۰/۴۵) توسعه یافته‌ترین دهستان‌های شهرستان می‌باشند؛ و سایر دهستان‌ها نیز به ترتیب ضریب نهایی شامل دهستان‌های: زام (۰/۵۲)، میان جام (۰/۵۶)، بالا جام (۰/۷۲)، هریرود (۰/۷۴)، باغ کشمیر (۰/۷۵)، قلعه حمام (۰/۷۹)، جلگه موسی آباد (۰/۸۱)، گل بانو (۰/۸۲)، جامرود (۰/۸۴)، صالح آباد (۰/۸۶) و جنت آباد (۰/۸۹) در رتبه‌های بعدی قرار می‌گیرند.

جدول شماره ۱۱. ضریب تغییرات ابعاد مورد مطالعه

رتبه	ضریب تغییرات	میانگین	انحراف معیار	بعد
۴	۱/۳۰	۱/۲۱	۱/۵۷	جمعیتی
۶	۱/۴۸	۱/۳۸	۲/۰۴	اقتصادی
۷	۱/۵۸	۱/۸۳	۲/۸۹	زیربنایی
۲	۰/۸۲	۰/۸۵	۰/۷۰	ارتباطات و حمل و نقل

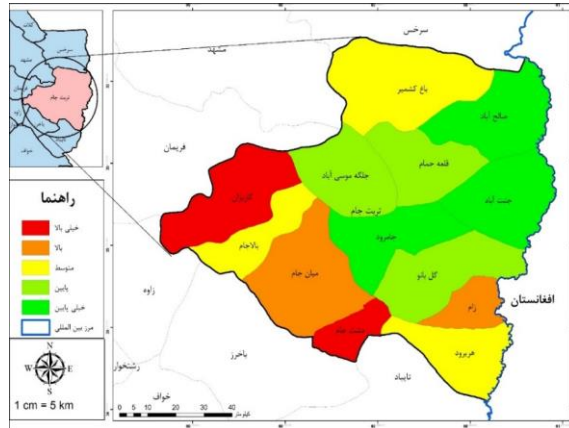
آموزشی	۲/۴۲	۱/۶۹	۱/۴۳	۵
بهداشتی-درمانی	۰/۳۴	۰/۶۴	۰/۵۳	۱
بازرگانی خدمات	۱/۱۲	۱/۰۷	۱/۰۵	۳
سیاسی-اداری	۳/۳۷	۱/۹۷	۱/۷۱	۹
فرهنگی-مذهبی	۳/۷۳	۲/۳۳	۱/۶۰	۸

برای اینکه بتوان تحلیل فضایی بهتری از شرایط این نواحی داشت باید ضریب تغییرات این ابعاد را نیز در نظر گرفت. همانطور که در جدول بالا نمایش داده شده است، بیشترین ضریب تغییرات مربوط به ابعاد سیاسی - اداری (۱/۷۱) و فرهنگی - مذهبی (۱/۶۰) می‌باشد که در این ابعاد دهستان‌های شهرستان ناپایدارتر هستند و باید مورد توجه قرار گیرند و کمترین میزان ضریب تغییرات مربوط به ابعاد بهداشتی - درمانی (۰/۵۳) و ارتباطات و حمل و نقل (۰/۸۲) می‌باشد و در این ابعاد دهستان‌های شهرستان تقریباً پایدارتر هستند.

جدول شماره ۱۲. سطح‌بندی نهایی دهستان‌های مورد مطالعه

سطح توسعه	دامنه	دهستان	تعداد	درصد	نوع رتبه-بندی
برخوردار	۰/۵۵-۰/۳۹	دشت جام- کاریزان- زام	۳	۰/۲۳	خیلی بالا و بالا
نیمه برخوردار	۰/۷۱-۰/۵۵	میان جام- بالا جام	۲	۰/۱۵	متوسط
محروم	۰/۸۷-۰/۷۱	جنت‌آباد- باغ کشمیر- صالح‌آباد- قلعه حمام- جامرود- جلگه موسی‌آباد- هریرود- گل بانو	۸	۰/۶۲	پایین و خیلی پایین

سطح‌بندی نهایی دهستان‌ها نشان می‌دهد که فقط ۲۳ درصد دهستان برخوردار هستند و ۱۵ درصد آن‌ها نیمه برخوردار و ۶۲ درصد آن‌ها محروم هستند که نشان دهنده وضعیت نابسامان توسعه در این شهرستان می‌باشد.



شکل شماره ۱۱. رتبه‌بندی نهایی دهستان‌های شهرستان تربت جام بر اساس مدل ویکور در تمامی ابعاد

نتیجه‌گیری

برقراری امنیت و توسعه در نواحی مرزی امروزه به یکی از دغدغه‌های اصلی برنامه‌ریزان کشور تبدیل شده و برنامه‌ریزی‌های فراوانی برای آمایش مناطق مرزی انجام شده است که تاکنون موفقیت چندانی نداشته‌اند. به‌طور کلی، نمی‌توان قلمرو داخلی توسعه‌یافته‌ای داشت در حالی که مناطق مرزی توسعه‌نیافته و محروم باقی بمانند. مرزهای یک کشور، کانون ارتباطات و تبادلات یک کشور با همسایگان می‌باشد و زمانی که مرزهای یک کشور توسعه‌نیافته و ناامن باشند، می‌تواند امنیت ملی یک کشور را دچار نقصان کند و نیز به کشورهای همسایه نیز سرایت کند و روابط دو کشور را تحت تأثیر قرار دهد. از طرف دیگر میان امنیت و توسعه رابطه‌ای دوسویه و متقابل برقرار است. چراکه امنیت پایدار فقط شامل بعد نظامی نمی‌شود، بلکه باید در برنامه‌ریزی‌های آمایش مناطق مرزی، سایر ابعاد امنیت پایدار را نیز مورد توجه قرار داد و با یکدیگر بررسی نمود. تحلیل فضایی نقشه نشان می‌دهد که دهستان‌هایی که در نقطه صفر مرزی قرار گرفته‌اند وضعیت توسعه نامناسبی دارند و بیشتر آن‌ها در سطح توسعه پایین و خیلی پایین قرار دارند که باید توجه بیشتری به این دهستان‌ها شود. به‌طور کلی، هر چه که از مرز فاصله می‌گیریم، شاهد دهستان‌های

توسعه یافته تری نسبت به دهستان‌های مرزی هستیم، اگر به وضعیت توسعه این نواحی توجهی نشود به مرور زمان خالی از سکنه خواهند شد و شاهد افزایش مهاجرت روستاییان به شهرها خواهیم بود که خود خالی از سکنه شدن نواحی روستایی تهدیدی برای امنیت ملی کشور خواهد بود. از آنجایی که هر روستا به منزله یک واحد تولیدی و برجک دیده‌بانی محسوب می‌شود، خالی از سکنه شدن آن، می‌تواند ناامنی اقتصادی و نظامی را در نواحی مرزی تشدید کند. بدین ترتیب، اگر به توسعه نواحی مرزی توجهی نشود، بقای ملی یک کشور ممکن است با خطرات و چالش‌های زیادی روبرو گردد و این نواحی به نواحی واگرا یا کانون‌های واگرا تبدیل شوند. یافته‌های پژوهش در ۵۱ شاخص نشان می‌دهد که از نظر شاخص‌های توسعه در دهستان‌های شهرستان نامتوازن و نامتعادل هستند؛ به طوری که در جمع‌بندی نهایی تمامی ابعاد تنها دو دهستان کاریزان و دشت جام شرایط مناسبی دارند و از سطح توسعه بالایی برخوردارند و نزدیک به ۶۲ درصد دهستان‌های شهرستان محروم هستند. این امر، نشانگر آن هست که تعادل فضایی در دهستان‌های شهرستان به شدت نامتعادل و نامتوازن است. همچنین یافته‌های پژوهش، نشان می‌دهد که دهستان‌های مورد مطالعه در بعد سیاسی - اداری، دارای بالاترین ضریب تغییرات هستند که نشان دهنده این است که این دهستان‌ها در این بعد، بسیار ضعیف و ناپایدار هستند. از آنجایی که بعد سیاسی-اداری، مربوط به بعد مدیریتی دهستان‌های شهرستان می‌شود، اگر به این بعد توجهی نشود، در آینده دهستان‌های شهرستان با مشکلات مدیریتی فراوانی از جمله افزایش جرم و جنایت، افزایش مهاجرت‌های روستایی، افزایش بیکاری و... روبرو خواهند شد. بدین ترتیب، باید برنامه‌های مناسبی برای ارتقای شاخص‌های توسعه در نظر گرفته شود. از طرف دیگر، یافته‌های پژوهش در بخش ضریب تغییرات دهستان‌ها، نشان می‌دهد که در بعد بهداشتی - درمانی، دهستان‌ها تا حدودی نسبت به سایر ابعاد، نسبتاً پایدار هستند، اما با ایده آل مورد نظر فاصله زیادی دارند؛ چرا که ۶۰ درصد دهستان‌های شهرستان، دارای سطح برخورداری متوسط به پایین در این بعد هستند و این بعد فقط در مقایسه با سایر ابعاد از

وضعیت مناسبی برخوردار می‌باشد. از آنجایی که کیفیت و افزایش زیرساخت‌های بهداشتی - درمانی، شرط لازم اما کافی نیست، برای دستیابی به توسعه و امنیت پایدار در مناطق مرزی، باید به ارتقاء و رشد شاخص‌های این بعد در کنار توجه به برنامه‌ریزی برای رشد سایر ابعاد از جمله حوزه‌های ارتباطاتی و حمل‌ونقل، بازرگانی - خدماتی، جمعیتی، آموزشی، اقتصادی، زیربنایی و فرهنگی - مذهبی توجه شود.

به‌منظور تقویت شاخص‌های توسعه در دهستان‌های مرزی تربت‌جام، نخستین رویکرد، توسعه زیرساخت‌های دهستان‌های شهرستان از منظر شاخص‌های سیاسی - اداری، حمل‌ونقل و ارتباطات، بهداشتی - درمانی و آموزشی است. چنین رویکردی از خالی از سکنه شدن روستاهای نواحی مرزی این شهرستان نیز پیشگیری می‌کند. راهکار دوم، توجه بیشتر دولت به بعد سیاسی - اداری دهستان‌های شهرستان است تا از این طریق برقراری امنیت پایدار در مرزها تسهیل شود. همچنین، طبق یافته‌های پژوهش، دهستان‌های شهرستان تربت‌جام از لحاظ اقتصادی وضعیت مطلوبی ندارند، بنابراین ضرورت می‌یابد که دولت در دهستان‌هایی که از لحاظ اقتصادی ضعیف‌تر هستند، سرمایه‌گذاری کند تا شاخص‌های رفاهی در دهستان‌های شهرستان بهبود یابند.

منابع

- ۱) حبیبی، آرش؛ ایزدیار، صدیقه؛ سرافرازی، اعظم (۱۳۹۳) تصمیم‌گیری چندمعیاره فازی، چاپ اول، تهران: انتشارات کتیبه گیل.
- ۲) افراخته، حسن و توفیق‌یان اصل، سیدامیر (۱۳۹۵) تحلیل مکانی - فضایی سطوح توسعه‌یافتگی دهستان‌های شهرستان بویراحمند، راهبردهای توسعه روستایی، سال ۳، شماره ۲، صص. ۲۱۴-۱۹۳.
- ۳) جان‌پرور، محسن (۱۳۹۶) نگرشی نو به مطالعات مرزی (مفاهیم، اصول و نظریه‌ها)، تهران: انتشارات انجمن ژئوپلیتیک ایران.

- ۴) جمعه پور، محمد (۱۳۸۴) مقدمه‌ای بر برنامه‌ریزی روستایی: دیدگاه‌ها و روش‌ها، تهران: انتشارات سمت.
- ۵) خادمی، حسین و زارع پور، فاطمه (۱۳۹۶) سنجش درجه توسعه‌یافتگی دهستان‌های شهرستان نیریز با روش تاکسونومی عددی، پژوهش‌های جغرافیای انسانی (پژوهش‌های جغرافیایی)، سال ۴۹، شماره ۱، صص. ۸۰-۶۹.
- ۶) خطابی، غلامحسین (۱۳۷۴) مرزبانی، چاپ اول، تهران: معاونت آموزشی ناجا.
- ۷) زنگی‌آبادی، علی و پریزادی، طاهر (۱۳۹۰) سنجش و تحلیل سطوح توسعه‌یافتگی نواحی روستایی استان کردستان با استفاده از مدل تحلیل خوشه‌ای، مطالعات مدیریت شهری، سال ۳، شماره ۷، صص. ۵۲-۴۳.
- ۸) صادقی، حجت‌الله؛ فال سلیمان، محمود؛ هاشمی، صدیقه؛ فدایی، معصومه (۱۳۹۳) محدودیت و ظرفیت‌های توسعه پایدار در نواحی مرزی شرق ایران (موردی: دهستان بندان در شهرستان نهبندان)، فصلنامه اقتصاد فضا و توسعه روستایی، سال ۳، شماره ۲، صص. ۱۴۳-۱۲۵.
- ۹) عطایی، محمد (۱۳۸۹) تصمیم‌گیری چند معیاره، شاهرود: دانشگاه صنعتی شاهرود.
- ۱۰) عندلیب، علیرضا (۱۳۷۹) آمایش مناطق مرزی، رساله دکتری رشته شهرسازی دانشکده هنرهای زیبای دانشگاه تهران.
- ۱۱) عندلیب، علیرضا (۱۳۸۰) نظریه پایه آمایش مناطق مرزی. دوره عالی جنگ. تهران.
- ۱۲) علوی قصونی، سیدجواد؛ میره‌ای، محمد؛ احمدی، سیدعباس (۱۳۹۶) پیوندهای امنیت و توسعه ناحیه‌ای در مناطق جغرافیایی ایران؛ مطالعه موردی: استان خراسان رضوی، فصلنامه ژئوپلیتیک، سال ۱۳، شماره ۱، صص. ۱۴۵-۱۲۵.
- ۱۳) قدیری معصوم، مجتبی (۱۳۷۹) سیری در مفاهیم و ابعاد مختلف توسعه، مجله دانشکده ادبیات و علوم انسانی دانشگاه تهران، دوره ۴۴، شماره ۱۵۶، صص. ۱۵-۱.
- ۱۴) متقی، افشین؛ ربیعی، حسین؛ قره بیگی، مصیب (۱۳۹۴) تحلیل فضایی توسعه نواحی مرزی شرق کشور نمونه موردی: دهستان‌های مرزی استان خراسان جنوبی، فصلنامه اقتصاد فضا و توسعه روستایی، سال ۴، شماره ۱۴، صص. ۱۶۷-۱۴۷.

- ۱۵) محمدی صالح، رحیم؛ بوکانی، رشید؛ ویسی، رضا (۱۳۹۲) نقش تجارت مرزی در تثبیت جمعیت روستایی: مطالعه موردی حوزه نفوذ بازارچه مرزی سردشت، فصلنامه فرآیند مدیریت توسعه، دوره ۲۶، شماره ۴، صص. ۱۳۲-۱۱۹
- ۱۶) معزی، علی و وثوقی، سعید (۱۳۹۷) نسبت امنیت و توسعه در سیاست خارجی جمهوری اسلامی ایران، فصلنامه سیاست جهانی، دوره ۷، شماره ۲، صص. ۲۷-۵۴.
- ۱۷) مؤمنی، مهدی (۱۳۷۷) درآمدی بر اصول و روش های برنامه ریزی ناحیه ای، اصفهان: انتشارات گویا.
- ۱۸) نامی، محمد حسن و اخباری، محمد (۱۳۹۷) جغرافیای مرز با تاکید بر مرزهای ایران، تهران: انتشارات سازمان جغرافیایی نیروهای مسلح.
- ۱۹) نظم فر، حسین (۱۳۹۶) تحلیل سطوح توسعه روستایی و میزان برخورداری دهستان های استان آذربایجان غربی، فصلنامه اقتصاد فضا و توسعه روستایی، دوره ۶، شماره ۱۹، بهار ۱۳۹۶، صص. ۱۷۵-۱۵۹.
- ۲۰) وحیدی، پریدخت (۱۳۷۳) آمایش سرزمین: راهنمایی برای برنامه ریزی آموزش عالی، فصلنامه پژوهش و برنامه ریزی در آموزش عالی، سال ۲، شماره ۷ و ۸، صص. ۱۰۴-۷۵.
- ۲۱) تودارو، مایکل (۱۳۷۸) توسعه اقتصادی در جهان سوم، ترجمه غلامعلی فرجادی، تهران: سازمان برنامه و بودجه.
- ۲۲) رضوانی، محمدرضا (۱۳۸۳) مقدمه ای بر برنامه ریزی توسعه روستایی، چاپ اول، تهران: نشر قومس.
- ۲۳) همتی، علیرضا و پذیرا، عبدالرحیم (۱۳۹۷) توسعه پایدار روستایی در ایران بر پایه مطالعات محققان داخلی، دومین کنفرانس بین المللی مهندسی آب و محیط زیست، تهران، صص. ۹-۱.
- ۲۴) میره ای، محمد؛ حسینی، سیدعلی؛ میرزائی، سیدمصطفی (۱۳۹۶) بررسی و تحلیلی بر چگونگی توسعه یافتگی نواحی روستایی مرزی (مورد مطالعه دهستان های شهرستان سرخس)، پژوهشنامه مطالعات مرزی، سال ۵، شماره ۲، صص. ۸۲-۱۰۸.

۲۵) پرنیان، حاتم؛ زیاری، کرامت‌الله؛ میره‌ای، محمد؛ مدیری، مهدی (۱۳۹۶) استراتژی توسعه مناطق مرزی با رویکرد آمایش سرزمین (ناحیه مطالعاتی: ارومیه - سلماس)، فصلنامه مطالعات جغرافیایی، دوره ۲۶، شماره ۱۰۴، صص. ۱۷۴-۱۸۴.

۲۶) رضازاده، زهره؛ شاطری، مفید؛ راستی، عمران (۱۳۹۳) اقدامات توسعه‌ای و نقش آن در تأمین امنیت پایدار مناطق مرزی مطالعه موردی: کمربند سبز دشت خوشاب، فصلنامه مطالعات فرهنگی اجتماعی خراسان، دوره ۹، شماره ۱، صص. ۶۹-۵۰.

۲۷) حیدری ساربان، وکیل (۱۳۹۸) نقش مسئولیت‌پذیری اجتماعی در تقویت امنیت مرزی مناطق روستایی مطالعه موردی: شهرستان مرزی گرمی، فصلنامه پژوهشنامه مطالعات مرزی، دوره ۷، شماره ۳، صص. ۱۶۴-۱۳۹.

۲۸) قاسمی، مریم؛ عبدالصمدی، عبدالغوث؛ علیزاده دولت‌آبادی، لیدا (۱۳۹۸) راهبردهای مطلوب توسعه ظرفیتی در روستاهای شهرستان مرزی صالح‌آباد، فصلنامه پژوهشنامه مطالعات مرزی، دوره ۷، شماره ۳، پاییز ۱۳۹۸، صص. ۱۳۸-۱۰۹.

۲۹) جعفر بیگلر، منصور؛ قدیری معصوم، مجتبی؛ موسوی روزان، سید محمد؛ بخشی، زهرا (۱۳۹۲) نقش عوامل طبیعی در پراکنش فضایی سکونتگاه‌های روستایی شهرستان تربت‌جام، فصلنامه اقتصاد فضا و توسعه روستایی، سال ۲، شماره ۴، صص. ۵۴-۳۳.

- 30) Cizre, A. (2019) An Application of the Multiple Criteria Decision Making (MCDM) Analysis to the Selection of a New Hub Airport, *European Journal of Transport and Infrastructure Research*, Vol.15, No.2, pp.220-228.
- 31) Convers, E.P. (2014) Space in Geography, *Geo-Journal*, Vol.7, No.2, pp.52-63.
- 32) Cunningham, F. (2012) Poverty Reduction and Growth Trust, Borrowing Agreement with the Banque De France, International Monetary Fund. Washington, D.C.
- 33) Fohen, J. (2019) Multiple criteria Decision Support- a Review, *European Journal of Operational Research*, Vol.63, No.1, pp.115-123.
- 34) Poakley, C. (2012) Weight determination for consistently ranking alternatives in multiple criteria decision analysis, *Applied Mathematical Modeling*, Vol.34, No.4, pp.35-42.

- 35) Wang, C.H. & Chin, T.P. (2011) Using VIKOR Method for Evaluating Service Quality of Online Auction under Fuzzy Environment, IJCSET, Vol.1, No.1, pp.307-314.
- 36) World Bank (1989) Sub-sahran Africa: From Crisis to Sustanaible Growth, (Washington, Dc, the World bank).