

مدیریت مخاطرات محیطی (دانش مخاطرات سابق) // دوره ۷، شماره ۲، تابستان ۱۳۹۹ / ص ۱۶۲-۱۵۱
DOI: 10.22059/jhsci.2020.306710.580

ارزیابی آسیب‌پذیری زیست‌محیطی کانون‌های گردشگری شهرستان لنگرود براساس مدل SWOT

سید یوسف هاشمی*

استادیار جغرافیا، گروه علوم انسانی، دانشکده ملامصدرا رامسر، دانشگاه فنی و حرفه‌ای، رامسر، ایران

(تاریخ دریافت ۱۳۹۹/۴/۳۱ - تاریخ پذیرش ۱۳۹۹/۵/۴)

چکیده

رشد سریع صنعت گردشگری در نیم قرن اخیر، فشار روزافزون بر محیط زیست را در پی داشته است. در گردشگری رسیدن به گردشگری پایدار برای هر نقطه‌ای که زمینه توریسم‌پذیری را دارد یک اصل است. این موضوع محقق نمی‌شود مگر با شناسایی عوامل زیستی محیطی گردشگری و بررسی مناطق آسیب‌پذیر. در اجرای طرح‌های گردشگری در کشورهایی مانند ایران، ارزیابی‌های زیست‌محیطی نادیده گرفته می‌شوند یا در اولویت آخر قرار می‌گیرند. در شهرستان لنگرود نیز گردشگری تغییراتی را در کانون‌های گردشگری برجای گذاشته است. هدف کلی این نوشتار، بررسی و ارزیابی عوامل مؤثر بر آسیب‌پذیری زیست‌محیطی کانون‌های گردشگری شهرستان لنگرود است. روش تحقیق پیمایشی بود و از ابزار پرسشنامه برای جمع‌آوری داده‌ها استفاده شد. نمونه آماری شامل ۳۸۳ نفر بود که با استفاده از فرمول کوکران محاسبه شد. پرسشنامه‌ها بین گردشگران و جامعه محلی پخش و سپس جمع‌آوری شد. برای تحلیل داده‌ها از ابزار spss و روش ضریب همبستگی اسپیرمن استفاده شد. نتایج حاکی از تأثیر منفی پدیده‌های مصنوع انسان‌ساخت (بیشتر از عوامل طبیعی) بر محیط زیست منطقه، تصمیم‌گیری‌های ضعیف مدیریتی در ارزیابی و اجرای طرح‌های گردشگری، برخورد نکردن با متخلفان، همکاری نکردن گردشگران و جامعه محلی و رشد بی‌رویه گردشگری (بیش از ظرفیت تحمل) در این کانون‌هاست، اگرچه در کنار آن تأثیرات مثبتی هم داشته است. در انتها، با توجه به وزن‌های به‌دست‌آمده از تجزیه و تحلیل آماری و ارزیابی کانون‌ها، راهبردهای مناسب پیشنهاد شده است.

واژه‌های کلیدی: شهرستان لنگرود، کانون‌های گردشگری، گردشگری، محیط زیست.

مقدمه

رابطه بشر با طبیعت پیش از دستیابی به فناوری و ابزارهای پیشرفته امروزی که امکان بهره‌برداری آسان و سریع از منابع طبیعی را فراهم کرده، رابطه‌ای معنوی و متعادل بود [۴]. طبیعت نه تنها منبعی برای تأمین مایحتاج زندگی بشر محسوب می‌شود، بلکه بر سبک زندگی، آداب و سنن و فرهنگ ساکنان یک منطقه تأثیر می‌گذارد و از آن تأثیر هم می‌پذیرد [۳]. رفته‌رفته با افزایش جمعیت و افزایش تقاضا، عرصه‌ها و عوارض طبیعی جای خود را به آسمان‌خراش‌ها و کارخانه‌ها دادند و این روند با رشد گردشگری با سرعت بیشتری ادامه خواهد یافت [۲۴، ۲۶]. گردشگری به‌عنوان یکی از صنایع بزرگ، بیش از ۲۵۸ میلیون شغل در سراسر جهان و ۹/۱ درصد از تولید ناخالص داخلی را به خود اختصاص داده است [۲۵]. توسعه گردشگری و تفریحات مربوط به آن از عوامل مؤثر در شکل‌دهی الگوی توسعه نواحی و تأمین‌کننده مزایای مستقیم و غیرمستقیم اقتصادی، اجتماعی، فرهنگی برای میزبان است و بر توسعه اقتصادی و اجتماعی کشورها هم مؤثر است [۲۲]. با رشد فشار و استرس‌های ناشی از زندگی صنعتی و مدرن و احساس نیاز به تعامل با طبیعت به‌عنوان پیامد آن، اهمیت حفظ منابع و عرصه‌های طبیعی مورد توجه قرار گرفته است [۱۴]. لیکن این صنعت، پاک و غیرمخرب نیست و محیط‌های گردشگری باید از سطوح بالای حفاظت برخوردار شوند تا ارزش‌های خود را حفظ کنند [۲۱، ۱۲، ۵]. شاید قرآن مجید نخستین کتابی باشد که اهمیت سیر و سیاحت و گردشگری را به وضوح و تفصیل به مردم نشان داده [۱۷]، به‌طوری که سیزده آیه قرآن درباره سیر و سیاحت و گردش و جهانگردی است [۲۰]. مخاطرات همیشه و در همه زمین‌ها نسل بشر را در معرض آسیب قرار داده و در تحقیقات علمی از آن به‌عنوان رویدادهای فیزیکی و اجتماعی تعبیر شده است [۱۹، ۱۱]. با ورود مفاهیمی چون توسعه پایدار به صنعت گردشگری و تأکید بر لزوم آموزش به گردشگران برای ایجاد تعاملی پایدار با کمترین تخریب و آثار سوء بر محیط زیست و همچنین ارتقای کیفی تجربه گردشگری، انواع طبیعت‌گردی مانند اکوتوریسم توسعه یافت و رسیدن به گردشگری پایدار برای هر نقطه‌ای که زمینه توریسم پذیری را دارد یک اصل و مزیتی رقابتی شد [۲۸، ۲۳]. امروزه با توجه به الزام برای فراهم آوردن امکانات رفاهی گردشگران، آسفتگی محیط زیست افزایش یافته که کاهش توسعه پایدار را به‌همراه داشته است [۲۷، ۹]. مشکل بسیار بزرگی که امروزه در کانون‌های گردشگری شناخته شده، تصور غلط و توسعه بدون برنامه گردشگری است که خیل عظیمی از

۱. آل عمران: ۱۳۷، انعام: ۱۱

گردشگران را در مکان‌هایی که گنجایش و امکانات لازم را برای بازدید ندارند جذب کرده است [۱]. با ارزیابی این نواحی می‌توان با اطمینان خاطر به شناخت نواحی حساس زیست‌محیطی و توسعه پایدار گردشگری دست پیدا کرد [۷]. شهرستان لنگرود، یکی از شهرستان‌های گردشگری پذیر استان گیلان است، ولی دارای نقاط آسیب‌پذیر زیست‌محیطی است که شناسایی، پیگیری و رفع آن می‌تواند بستر لازم را برای جذب بیشتر گردشگر فراهم کند. در این میان باید حداکثر ظرفیت گردشگری پذیر تعریف شود، به نحوی که تغییر چشمگیری در محیط زیست طبیعی وارد نشود و کیفیت بهره‌مندی بازدیدکنندگان از طبیعت نیز کاهش نیابد. همچنین خطرهای زیست‌محیطی را باید به وضوح و شفاف بیان کرد و مردم را آگاه ساخت و همچنین به آنها آموزش داد که برای حفظ محیط زیست گام بردارند [۱۶]. آلودگی منابع آب، خاک، از بین رفتن درختان و پوشش گیاهی و آثار و تخریب زمین‌های کشاورزی و مزارع روستایی نیز از تهدیدهای گردشگری برشمرده شده‌اند [۱۸، ۱۰]. چنین استنباط می‌شود که توسعه گردشگری آثار زیست‌محیطی فراوانی داشته که مهم‌ترین آنها تخریب پوشش گیاهی، آلودگی آب‌های ساحلی و از بین رفتن چشم‌انداز ساحلی است. در پژوهش حاضر با بررسی‌های علمی و زیست‌محیطی انجام‌گرفته و با توجه به زیرساخت‌های گردشگری شهرستان لنگرود و آلودگی‌های ایجادشده توسط گردشگران و موارد مشابه دیگر [۶] سعی شده عوامل مؤثر بر آسیب‌پذیری زیست‌محیطی گردشگری شناسایی شود و با بیان راه حل، ضمن حفظ رابطه انسان با محیط زیست، طرح‌ها و کانون‌های گردشگری احیا شوند [۸، ۱۵، ۱۳].

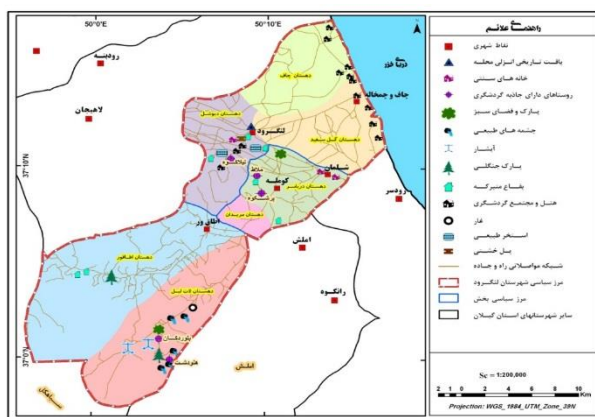
منطقه تحقیق

شهرستان لنگرود از شمال و شرق در ناحیه‌ای جلگه‌ای و از مغرب و جنوب در ناحیه‌ای کوهپایه‌ای و کوهستانی قرار گرفته است (شکل ۱). محدوده تحقیق شامل کانون‌های گردشگری مهم شهرستان لنگرود است که به ترتیب اولویت عبارت‌اند از:

- سواحل شهر چاف و چمخاله به‌عنوان مهم‌ترین کانون گردشگری شهرستان؛
- شهر لنگرود با جاذبه‌های تاریخی و تالاب آن؛
- منطقه و روستای کوهپایه‌ای لیلاکوه؛
- منطقه و روستای اکوتوریستی بلوردکان و ارتفاعات هلودشت.

این مناطق در کنار جاذبه‌های انسان‌ساخت، از جاذبه‌های طبیعی فراوانی از جمله تالاب‌ها و استخرهای طبیعی، جنگل، مناطق صید و شکار برخوردارند که در جدول ۱ به آنها اشاره شده است. همچنین شاخصه‌های مدنظر برای انتخاب کانون‌های گردشگری این پژوهش، در جدول

۲ ذکر شده است. شهرستان لنگرود به لحاظ جذب گردشگر نیز در رتبه هفتم در استان گیلان قرار دارد و بیشترین تعداد گردشگر در این شهرستان مربوط به فصل بهار است [۲].



شکل ۱. موقعیت جغرافیایی پدیده‌های طبیعی و کانون‌های گردشگری شهرستان لنگرود (مرکز ملی نقشه برداری ایران ۱۳۹۵)

جدول ۱. جاذبه‌های طبیعی و انسان‌ساخت شهرستان لنگرود

جاذبه‌های طبیعی	جاذبه‌های انسان‌ساخت
تالاب کیاکالیه داخل شهر لنگرود	پل خشتی لنگرود- میدان اصلی شهر
ساحل چاف و چمخاله	پل آجری بلوردکان در شهر لنگرود
منطقه لیلاکوه و منطقه جنگلی نگین	مجموعه قدیمی دریابگی داخل شهر
پارک جنگلی خرما، بلوردکان و مریدان کومله	قلعه رزین در روستای رزین
استخر و جنگل ملاط لنگرود روستای ملاط	منزل منجم‌باشی- داخل شهر
غار لیلرود در بلوردکان	بقعه‌های سفیدآستانه و روستای ملاط

جدول ۲. شاخص‌ها و عوامل مورد استفاده در انتخاب پنج کانون گردشگری

شاخص	عوامل
دسترسی	نوع و کیفیت راه، فاصله از راه اصلی و شهر لنگرود
زیرساخت‌ها و خدمات	آب، برق، گاز، ارتباطات (تلفن ثابت و همراه و راه) و خدمات بهداشتی
جاذبه‌های طبیعی	جاذبه‌های طبیعی رودخانه، جنگل، کوه، چشمه، چشمه آب گرم، آبشار
جاذبه‌های انسانی	معماری، صنایع دستی، قهوه‌خانه سنتی، لباس محلی، باغ مرکبات و چای
زمین	وجود زمین با شیب و مساحت مناسب برای کاربری گردشگری

روش تحقیق

این پژوهش از نظر هدف در زمره تحقیقات کاربردی و از نظر ماهیت، توصیفی و استنباطی است که به دو روش مطالعه کتابخانه‌ای و پیمایشی میدانی انجام گرفت. در بخش مطالعه توصیفی، روش کتابخانه‌ای کاربرد اصلی را داشت، زیرا مبانی نظری تحقیق با اشراف بر موضوع پژوهش تنها با مرور تحقیقات امکان‌پذیر است. شناخت و آگاهی از وضعیت موجود منطقه تحت بررسی نیز با توصیف آنچه وجود دارد ممکن است. پس از جمع‌آوری اطلاعات کافی از راه مطالعه کتابخانه‌ای، گام بعدی پژوهش با ابزار پرسشنامه انجام پذیرفت که در طی آن پس از طراحی، پرسشنامه لازم برای جمع‌آوری داده بین دو گروه گردشگران و افراد محلی توزیع و اطلاعات لازم جمع‌آوری شد.

قابلیت‌ها و فرصت‌های کانون‌های گردشگری تحت مطالعه در این پژوهش به شرح زیر است:

۱. وجود بافت روستایی لیلاکوه، خرما و بلور دکان؛
 ۲. وجود جاذبه‌های طبیعی با گونه‌های متنوع گیاهی، جانوری و آبی؛
 ۳. نزدیکی به تالاب امیرکلایه لاهیجان و منطقه گردشگری له‌له‌رود رودسر.
- محدودیت‌های و تهدیدهای کانون‌های گردشگری تحت بررسی نیز عبارت‌اند از:
۱. تغییر کاربری اراضی منطقه به اراضی تجاری و مسکونی؛
 ۲. کم‌عرض بودن جاده‌ها، نبود روشنایی و دسترسی نداشتن به مراکز خرید در خرما، لیلاکوه و بلوردکان
 ۳. نبود روشنایی معابر در خرما، لیلاکوه و بلوردکان.

تحلیل داده‌ها

پس از جمع‌آوری داده‌های میدانی از طریق پرسشنامه و انتقال آن به نرم‌افزار SPSS، ابتدا به تحلیل توصیفی و سپس در ادامه برای دستیابی به نتایج و اهداف اصلی تحقیق با استفاده از آمار استنباطی و آزمون‌های مرتبط به تحلیل داده‌ها پرداخته شد.

جدول ۳. مدل SWOT از منظر زیست محیطی و کالبدی

ضعف‌ها	قوت‌ها
۱. ترافیک شهری و آلودگی صوتی	۱. زمینه مناسب برای ارزیابی کانون‌ها
۲. پخش زباله توسط گردشگران	۲. امکان برنامه‌ریزی برای تخریب نشدن محیط زیست
۳. وجود واحدهای اقامتی غیر مجاز	۳. وجود طرح‌های گردشگری
۴. عدم تبلیغات و نبود تابلوهای هشداردهنده	۴. استفاده از فضاهای بدون کاربری
۵. ناکافی بودن سرویس‌های بهداشتی	۵. موقعیت جغرافیایی، اقلیم و چشم‌انداز مناسب
۶. آلودگی رودخانه‌های ورودی شهر لنگرود و انتقال آن به ساحل دریا	۶. جاذبه‌های طبیعی سواحل شنی، وجود گونه‌های گیاهی و جانوری در ارتفاعات
۷. نداشتن مراکز امداد و بهداشت سیار	۷. دسترسی آسان به راه ارتباطی آسفالته
۸. سوزاندن چوب برای پخت نان محلی	۸. برخورداری از رودخانه، تالاب و وجود باغ‌های چای
۹. وضعیت نامناسب بازار ماهی‌فروشان	۹. وجود زیرساخت مصنوع گردشگری
۱۰. نبود سیستم کارآمد دفع فاضلاب	۱۰. دسترسی آسان به بیمارستان و مراکز بهداشتی
تهدید	فرصت
۱. آلودگی آب رودخانه در مرکز شهر	۱. امکان شناسایی واقعی مناطق حساس محیط زیست و مرزبندی زیستگاه‌های حساس
۲. انباشت زباله در پارک فجر	۲. برنامه‌ریزی گردشگری براساس تفسیر مسائل واقعی رشد جمعیت، اشتغال، بهداشت
۳. آلودگی و غیر قابل مصرف شدن آب چشمه‌های لیلاکوه به دلیل نداشتن فاضلاب روستایی	۳. احداث پارک‌های ملی (جنگلی، ساحلی)
۴. هجوم گسترده زمین‌خواران به منطقه، تفکیک اراضی و تغییر کاربری باغ‌ها و زمین‌های زراعی	۴. فرصت جایگزینی گردشگری فصلی
۵. شکار پرندگان و تخریب و نابودی تالاب‌ها و دیگر زیستگاه‌های منحصربه‌فرد حیات وحش	۵. فرصت برگزاری مسابقات ورزشی بومی مثل کشتی گیله‌مردی، والیبال و فوتبال ساحلی
۶. ازدحام گردشگران در مجاورت رودخانه و پل تاریخی شهر و فرسایش آن	۶. برنامه‌ریزی آموزش طبیعت‌گردی از طریق برگزاری تور، کارگاه‌های یک‌روزه، بنر، بروشور
۷. بالا بودن سطح آب‌های زیرزمینی و آلودگی آنها	۷. فرصت ایجاد بانک اطلاعاتی درباره ویژگی‌های طبیعی و انسانی کانون‌های گردشگری
۸. گسترش معماری مغایر با معماری بومی	۸. ایجاد گردشگری سلامت بر پایه آب گرم در دامنه بلوردکان برای جذب گردشگر
۹. احتمال آلوده شدن به مواد مخدر به دلیل تجمع گردشگران عبوری در قلبان‌سراهای لیلاکوه	

ارزیابی آسیب‌پذیری زیست‌محیطی کانون‌های گردشگری شهرستان لنگرود براساس مدل SWOT ۱۵۷

جدول ۴. مدل SWOT از منظر بُعد تصمیم‌گیری و مدیریتی

بُعد تصمیم‌گیری و مدیریتی	
وجود فارغ‌التحصیلان رشته جهانگردی در منطقه توجه مدیران شهرستان به توسعه گردشگری	نقطه قوت
دخالت و اظهار نظر سازمان‌های غیرمتولی در امر گردشگری مدیریت غیرحرفه‌ای دولتی در بخش گردشگری منطقه ناهماهنگی ادارات منطقه در زمینه توریسم و تعدد نهادهای تصمیم‌ساز در این زمینه تغییر مداوم مدیریت‌ها و در نتیجه تغییر عملکردها که گاهی با هم تناقض دارند نبود طرح‌های پیشنهادی مناسب با کمترین آلودگی زیست‌محیطی	نقطه ضعف
افزایش مدیریت پسماندها اعمال سیاست‌های مدیریتی در زمینه توجه به تنوع شرایط محیطی و تدوین حریم‌ها مدیریت و برنامه‌ریزی در مورد توان بالقوه جمعیتی در شهرستان	نقطه قوت
نفوذ باندهای غیرمجاز در اجرای طرح‌های گردشگری بدون توجه به مسائل محیط زیست کم‌توجهی مسئولان شهرستانی به زیرساخت‌های فرسوده منطقه دوری از مرکز استان و در نتیجه دشواری طی مراحل اداری سرمایه‌گذاری در شهرستان کمبود نیروی تحصیلکرده دارای تجربه کاری در امر برنامه‌ریزی زیست‌محیطی گردشگری نبود نظام کنترل کیفی خدمات زیست‌محیطی تعدد مالکیت در عرصه‌های ساحلی	نقطه ضعف

جدول ۵. آثار گردشگری بر محیط زیست و احساس نیاز به امکانات

پارامترها	چاف و چمخاله	لنگرود	لیلاکوه	خرما	بلوردگان	اثر
۱ ترافیک	اندک	جدی	متوسط	اندک	اندک	منفی
۲ دفع زباله	متوسط	جدی	متوسط	اندک	اندک	منفی
۳ آلودگی صوتی	جدی	جدی	جدی	متوسط	اندک	منفی
۴ آلودگی آب	جدی	جدی	متوسط	اندک	اندک	منفی
۵ تغییر کاربری	جدی	متوسط	جدی	اندک	متوسط	منفی
۶ حیات وحش	جدی	متوسط	متوسط	جدی	جدی	منفی
۷ پارکینگ	اندک	جدی	جدی	متوسط	متوسط	منفی
۸ زیرساخت راه	اندک	متوسط	متوسط	متوسط	متوسط	منفی
۹ زیرساخت فاضلاب	متوسط	جدی	جدی	اندک	اندک	منفی
۱۰ هتل و پذیرایی	اندک	جدی	جدی	متوسط	متوسط	منفی
۱۱ پوشش گیاهی	متوسط	متوسط	جدی	جدی	جدی	منفی
۱۲ بهبود بهداشت	عالی	متوسط	اندک	متوسط	متوسط	مثبت
۱۳ بهبود حمل و نقل	متوسط	متوسط	متوسط	اندک	عالی	مثبت

برای تحلیل داده‌ها از برنامه‌ریزی راهبردی که شیوه‌ای نظام‌یافته است به‌منظور تصمیم‌گیری و اجرای فعالیت‌ها در خصوص شکل‌دهی رهنمود یک سیستم، کارکرد و علل آن نیز بهره گرفته شد که نتایج آن در جدول ۷ ذکر شده است.

جدول ۶. راهبردها در کانون‌های گردشگری شهرستان لنگرود

قوت‌ها S - ماتریس ارزیابی عوامل داخلی (IFE) ضعف‌ها W	
راهبردهای SO راهبرد رقابتی، تهاجمی	راهبردهای WO - راهبرد بازنگری
۱. توسعه منابع و جاذبه‌های گردشگری	۱. برگزاری مسابقات پیاده‌روی همگانی در مسیر
۲. آشنایی با فرهنگ زیست‌محیطی مردم کرد	جاده لیلاکوه به‌جای تجمع در قلیان‌سراها
چمخاله	۲. احداث استخر ماهیان سردسیری در مسیر عبور
۳. توسعه باغ وحش پرندگان در کنار تالاب	رودخانه‌های کوهپایه‌ای
کیاکالیه	۳. تلاش برای بهبود شبکه ناوگان حمل‌ونقل
۴. احداث چشمه آب گرم بلوردکان برای	جاده‌های شهرستان
گردشگری سلامت	۴. بهبود نظارت بر عملکرد زیست‌محیطی
۵. برگزاری مسابقات ورزشی در چاف و	واحدهای ارائه‌دهنده خدمات گردشگری، توسط
چمخاله به‌جای تجمع در قلیان‌سراها	گشت تعزیرات در ایام تعطیل
۶. افزایش تبلیغات طبیعت‌گردی	۵. تقویت و بهبود عملکرد تسهیلات و خدمات
۷. تقویت و بهبود عملکرد آژانس‌های	گردشگری
مسافرتی در حفاظت از محیط زیست	۶. مدیریت زباله در مراکز خرید گردشگری
ماتریس ارزیابی عوامل خارجی (EFE)	
راهبردهای ST - راهبرد - تنوع	راهبردهای WT - راهبرد-تدافعی
۱. احداث پایانه مسافربری گردشگری	۱. لایروبی رودخانه شهر لنگرود و جلوگیری از
۲. اجرای طرح آگو و تصفیه‌خانه	ورود فاضلاب به آن
۳. احداث کارخانه کمپوست زباله	۲. جلوگیری از تجمع زباله و دفن بهداشتی آن و
۴. انتقال مراکز جمع‌آوری مواد بازیافتی	ایجاد سیستم کارآمد دفع فاضلاب
۵. انتقال کارگاه‌های صنعتی و کشتارگاه	۳. طراحی واحدهای اقامتی بومگردی
لنگرود به مناطقی دورتر از رودخانه	۴. امدادسانی سیار در مناطق فاقد امکانات اولیه
۶. انتقال کنارگذر شهر به خارج تالاب	بهداشتی و خدمات درمانی
۷. تجهیز مبلمان شهری	۵. برگزاری کلاس‌های آموزشی اکوتوریست
۸. جریمه نقدی گردشگرانی که در طبیعت	۶. جلوگیری از تفکیک اراضی، تخریب باغ‌های
زباله می‌ریزند.	چای، مرکبات و محیط زیست

قوت‌ها

ضعف‌ها

نتیجه‌گیری

در شهرستان لنگرود که مهم‌ترین عامل جذب گردشگر در آن، جاذبه‌های طبیعی آن است ورود گردشگران به یک منطقه هم می‌تواند آثار مثبت و هم آثار منفی در پی داشته باشد. پیامد منفی زیست‌محیطی ممکن است ناشی از عوامل طبیعی مانند اقلیم، دما، رطوبت یا عوامل انسانی مانند زیرساخت‌های فرسوده، تصمیم‌گیری‌های مدیریتی و پدیده‌های انسان‌ساخت باشد. براساس این پژوهش، اثرهای منفی نسبت به اثرهای مثبت در گردشگری این شهرستان نمود بیشتری دارند، به‌گونه‌ای که ریختن زباله در ساحل، پارک، کنار رودخانه‌ها و فضای باز تأثیر زیادی درآلوده کردن محیط دارد. طرح‌های گردشگری مثل طرح سالم‌سازی دریا یا طرح تله‌کابین لیلاکوه و کنارگذر لنگرود با کمترین ارزیابی زیست‌محیطی به مرحله‌ی اجرایی رسیده و بیشتر منافع مادی را در نظر می‌گیرد. افزون بر این، لایروبی نشدن رودخانه‌ی شهر یا انتقال زباله‌های شهر از مکانی به مکان دیگر و همچنین افزایش ساخت‌وساز در نواحی خوش آب‌وهوا و بکر یا نوار ساحلی و احداث خانه‌های دوم از طرف شهروندان، ناسازگاری بین محیط و موجودات زنده را تشدید می‌کند و هیچ برنامه‌ای برای کنترل آن صورت نمی‌گیرد.

براساس نتایج ارزیابی عوامل درونی و بیرونی به نظر می‌رسد در حال حاضر مناسب‌ترین نوع راهبرد برای کاهش آسیب‌پذیری زیست‌محیطی این شهرستان راهبرد تدافعی wt در راستای به حداقل رساندن زیان‌های ناشی از تهدیدهای پیش رو از طریق رفع ضعف‌ها و محدودیت‌ها باشد که در این زمینه موارد زیر پیشنهاد می‌شود:

۱. جلوگیری از تجمع زباله و دفن بهداشتی آن و احداث کارخانه‌ی کمپوست زباله؛
۲. طراحی و اجرای تصفیه‌خانه‌ی آب‌های سطحی و اِگوی شهرستان لنگرود؛
۳. پایش و ارزیابی مستمر طرح‌های گردشگری با تشکیل سازمان‌های مردم‌نهاد کوچک محلی؛
۴. اصلاح شیوه‌ی بهره‌برداری، فعالیت‌ها و ساخت‌وسازها.

منابع

- [۱]. آشفته‌پور، سپیده (۱۳۹۴). شناخت، برنامه‌ریزی و راهکارهای توسعه گردشگری لنگرود، اولین همایش ملی گردشگری، درآمد و فرصت، همدان: دانشکده فنی و حرفه‌ای شهید مفتح.
- [۲]. آمارنامه گیلان، سازمان مدیریت و برنامه‌ریزی، آمارنامه سال ۱۳۹۵-۱۳۹۷.
- [۳]. پاپلی یزدی، محمدحسین؛ و سقایی، مهدی (۱۳۸۸). گردشگری (ماهیت و مفاهیم)، تهران: سمت.
- [۴]. پوراحمد، احمد (۱۳۸۵). قلمرو فلسفه در جغرافیا، تهران: انتشارات دانشگاه تهران.
- [۵]. ترک، لیدا؛ و یاراحمدی، علی محمد (۱۳۹۸). «توسعه بدون برنامه گردشگری و تأثیر آن بر محیط زیست دریاچه‌ها»، مدیریت مخاطرات محیطی، دوره ۶، ش ۱، ص ۹۵-۸۳.
- [۶]. تقوایی، مسعود؛ و صفرآبادی، اعظم (۱۳۹۰). «نقش مدیریت شهری در دستیابی به توسعه پایدار گردشگری شهری (مطالعه موردی: کرمانشاه)»، مطالعات جغرافیایی مناطق خشک، دوره ۱، ش ۴، ص ۵۲-۳۵.
- [۷]. توکلی، بابک؛ و جعفرزاده، محدثه (۱۳۹۳). «راهبردهایی در جهت توسعه گردشگری پایدار لنگرود با مدل SWOT»، اولین کنفرانس ملی شهرسازی، مدیریت شهری و توسعه پایدار، دانشگاه تهران.
- [۸]. حیدرزاده، الهام؛ و مظفری‌زاده، سجاد (۱۳۹۲). «پیشگیری از جرایم زیست‌محیطی»، فصلنامه اخلاق زیستی، دوره ۳، ش ۷، ص ۱۹۲-۱۶۳.
- [۹]. دیوسالار، اسدالله؛ توکلی، میثم؛ و خادمی، امیرحسین (۱۳۹۵). «برنامه‌ریزی توسعه پایدار گردشگری شهر ساحلی نور با تأکید بر مدیریت بهینه شهری»، فصلنامه اکوسیستم‌های طبیعی ایران، دوره ۷، ش ۴، ص ۹۸-۸۳.
- [۱۰]. رکن‌الدین افتخاری، عبدالرضا؛ و مهدوی، داود (۱۳۸۵). «راهکارهای توسعه گردشگری روستایی با استفاده از مدل SWOT: دهستان لواسان کوچک»، فصلنامه مدرس علوم انسانی، دوره ۱۰، ش ۲، ص ۳۰-۱.
- [۱۱]. شهماری اردجانی، رفعت؛ و بازرگانی، مهران (۱۳۹۶). «تبیین اولویت‌های مخاطرات طبیعی حوضه آبخیز ماسوله رودخان با تأکید بر مدل تصمیم‌گیری کوپراس»، اولین همایش ملی فرصت‌ها و محدودیت‌های سرمایه‌گذاری در آستارا، پارک علم و فناوری گیلان.

ارزیابی آسیب‌پذیری زیست‌محیطی کانون‌های گردشگری شهرستان لنگرود براساس مدل SWOT ۱۶۱

[۱۲]. ضیایی، محمود؛ و شجایی، مسلم (۱۳۸۹). سطح‌بندی مقصدهای گردشگری: واکاوی مفهومی نو در برنامه‌ریزی فضایی گردشگری، مطالعات مدیریت گردشگری، دوره ۵، ش ۱۳، ص ۴۶-۲۵.

[۱۳]. طواف‌زاده، نسیم (۱۳۸۸). «بهبودسازی سیستم مدیریت دریای خزر براساس استراتژی‌های مدیریت محیط زیستی با استفاده از مدل SWOT»، یازدهمین همایش ملی صنایع دریایی ایران، انجمن مهندسی دریایی ایران، کیش.

[۱۴]. عبدالهی، عیوض (۱۳۸۶). «اکوتوریسم سازگار با حفاظت از محیط زیست و پایداری منابع طبیعی»، ششمین کنفرانس اقتصادی کشاورزی ایران، دانشگاه فردوسی مشهد.

[۱۵]. فاضل‌نیا، غریب؛ و هدایتی، صلاح (۱۳۸۹). «راهبردهای مناسب برای توسعه گردشگری دریاچه زریوار»، *جغرافیا و توسعه*، دوره ۸، ش ۱۹، ص ۱۷۰-۱۴۵.

[۱۶]. فراهانی، بنفشه؛ و کمالی، مرضیه (۱۳۹۱). «فرهنگ زیست‌محیطی راهکاری جهت توسعه گردشگری پایدار»، اولین همایش ملی گردشگری و طبیعت‌گردی ایران زمین، همدان، دانشگاه آزاد اسلامی واحد همدان.

[۱۷]. قرآن کریم (۱۳۹۱)، ترجمه مشکینی، علی، قم، چاپ ششم.

[۱۸]. قرخلو، مهدی؛ رمضان‌زاده، مهدی؛ و گلین شریف دینی، جواد (۱۳۸۸). «بررسی اثرات زیست‌محیطی گردشگری سواحل رامسر»، نگرش‌های نو در جغرافیای انسانی، دوره ۱، ش ۳، ص ۱۲-۱.

[۱۹]. مقیمی، ابراهیم (۱۳۹۴). *دانش مخاطرات*، تهران: انتشارات دانشگاه تهران.

[۲۰]. محمدی، سعدی؛ بدریه، تابا؛ و اسدی، سیوان (۱۳۹۶). «نقش رویکرد سیستمی در گسترش گردشگری با تأکید بر مناطق روستایی هدف گردشگری استان کردستان»، نشریه جغرافیای فضای گردشگری، دوره ۶، ش ۲۲، ص ۸۶-۶۱.

[۲۱]. نظری، حمید؛ و صیدایی، سید اسکندر (۱۳۹۹). «واکاوی مخاطرات اثرگذار بر توسعه کارآفرینی گردشگری پایدار شهرستان کوه‌رنگ با استفاده از تحلیل مقایسه کیفی مجموعه فازی»، *مدیریت مخاطرات محیطی*، دوره ۷، ش ۱، ص ۹۷-۱۱۱.

[۲۲]. وای، گی چاک؛ و فایوسولا، ادواردو (۱۹۳۳). *جهانگردی در چشم‌اندازی جامع*، تهران: دفتر پژوهش‌های فرهنگی.

[23]. Gunn, C.A. (1997) *Vacationscape: developing tourist areas*, 3rd ed. Taylor & Francis.

- [24]. Tsai, H. T.; Tseng, C. J.; Tzeng, S. Y.; & Wu, T. J. (2012). "The impacts of natural hazards on Taiwan's tourism industry", *Natural hazards*, 62(1), pp: 83-91. DOI: 10.1007/s11069-011-0034-z
- [25]. World Travel & Tourism Council (2011) <http://www.wttc.org/>. 3 Jul 2011.
- [26]. Weber, F. (2006). *Natural Hazards: increasing challenges for tourism destination*, Switzerland: University of Berne.
- [27]. Mathiseon, A; & wall, G. (1982). "Tourism: Economic, Physical & Social Impact", *Journal of Travel Research*, PP: 51-55.
- [28]. Low Christopher M. (1994) "Attracting Visitors to Large Cities", *European Urban and Regional Studies*, 1(2), pp: 188-189, DOI: 10.1177/096977649400100211