



لزوم ارتقای امنیت محیطی در پایداری پارک‌های شهری؛ با بهره‌گیری از رویکرد CPTED

(مطالعه موردی: پارک بهاران، منطقه ۱۷ شهرداری تهران)

محمود عزیززاده^۱، بهرام عنایتی^۲ و مریم فرزانه^۳

تاریخ دریافت: ۹۴/۰۲/۰۱

تاریخ پذیرش: ۹۴/۰۵/۲۱

چکیده: امنیت، یکی از نیازهای اساسی در ساختارهای شهری و حفظ آن از مهم‌ترین مسائل در زندگی شهری است. در این میان توسعه پایدار نه تنها برای نسل حاضر، بلکه برای آیندگان نیز توانایی خلق جامعه‌ای سالم و پایدار را دارد و پارک‌های شهری عنصر مهمی در ایجاد یک شهر پایدار است. چرا که آنها فرصت‌هایی در زمینه‌های مختلف همچون ارتقای کیفی محیط، امکانات تفریحی فعال، غیر فعال و محیطی زیبا را فراهم می‌کنند. هدف پژوهش، بررسی رویکرد CPTED^۴ در جهت ارتقای امنیت محیطی در پایداری پارک‌های شهری است و امروزه کمتر به لزوم ارتقای امنیت، پایداری و ظرفیت‌های بالقوه پارک‌های شهری در کاهش و یا جلوگیری از جرایم توجه می‌شود. این مقاله با روش تحلیلی و اسنادی در مرحله تدوین ادبیات نظری و با جمع‌آوری اطلاعات از طریق روش استدلالی منطقی در بستر مطالعات میدانی نشان می‌دهد که رویکرد CPTED، در اصل روشی برای بهبود بهره‌بری محیط است و می‌توان از محیط‌های شهری به شکلی بهینه استفاده نمود تا احساس امنیت محیطی در بخش‌های مختلف فضاهای شهری به‌ویژه پارک‌ها و فضاهای گردشگری در ساعات مختلف شبانه‌روز برای مردم فراهم شود. همچنین از میان اصول پنج‌گانه رویکرد، حمایت از فعالیت‌های اجتماعی و نظارت طبیعی از اولویت بیشتری برخوردار است.

واژگان کلیدی: امنیت محیطی، پایداری، پارک‌های شهری، رویکرد CPTED، پارک بهاران تهران.

۱ دانشجوی کارشناسی ارشد معماری، دانشکده معماری و شهرسازی، مؤسسه آموزش عالی صنعتی مازندران، پارس‌آباد مغان، (نویسنده مسئول)، mahmoud_azizzadeh@yahoo.com

۲ دکتری طراحی شهری، استاد مدعو دانشکده هنرهای زیبا، واحد تحصیلات تکمیلی، دانشگاه تهران، تهران.

۳ دکتری شهرسازی، مدرس دانشگاه، تهران.

۴ Crime Prevention Through Environment Design

۱- مقدمه

در زمینه امنیت محیطی و درک ناامنی محیط، دیدگاه‌های مختلفی وجود دارد. دریافت پدیده ناامنی، دو جنبه ذهنی و عینی را در کلیه عرصه‌ها در بر می‌گیرد که مقوله عینی، وقایعی چون سرقت و خشونت و جنبه ذهنی، دریافت ذهنی در خصوص امنیت منطقه و فضا را شامل می‌شود. رویکرد پیش‌گیری از جرم از طریق طراحی محیطی (CPTED)، یکی از مؤثرترین رویکردها در زمینه امنیت شهری است که می‌تواند نقش به‌سزایی در ایمن‌سازی فضاهای عمومی و پارک‌های شهری ایفا نماید. بر پایه پژوهش‌های علوم اجتماعی و جامعه‌شناسی مشخص شده که رابطه مستقیمی بین امنیت محیطی فضای شهری امن، درک امنیت، خوانایی و طراحی محیط وجود دارد. یعنی هر چه فضا خواناتر و طراحی محیط بر پایه اصولی که در رویکردهای امنیت محیطی مطرح شده، باشد، محیط از امنیت بالاتری برخوردار است. رویکردهای جدید طراحی محیطی بر این نکته تأکید دارد که با توجه به ساختار کالبدی فضاهای شهری و تدوین و اعمال ضوابط ویژه در آنها، می‌توان به میزان گسترده‌ای از ارتکاب جرایم شهری جلوگیری کرد. در اصل تقویت انگیزه‌های اجتماعی جامعه و ارتقای نظارت عمومی در کنار افزایش شفافیت فضای عمومی و عناصر مستقر در محیط‌های شهری و رفع نابسامانی‌های کالبدی و منظربخشی، از سازوکارهای ایجاد محیطی امن و پایدار شهری است. در این میان توسعه پایدار، نه تنها برای نسل حاضر، بلکه برای آیندگان نیز توانایی خلق جامعه‌ای سالم و پایدار را دارد و پارک‌های شهری عنصر مهمی در ایجاد یک شهر پایدارند. آنها فرصت‌هایی در زمینه‌های مختلف، همچون ارتقای کیفی محیط، امکانات تفریحی فعال و غیر فعال و محیطی زیبا را فراهم می‌کنند (فیضی، ۱۳۸۵: ۲۹) و با کارکردهای مختلف به عنوان یک فضای عمومی فراغتی و اجتماعی می‌توانند شاخص‌های پایداری محلات را تقویت نمایند (حبیبیان و سالاری، ۱۳۹۲).

۱-۱- بیان مسأله

وجود امنیت در محیط‌های شهری یکی از الزامات اساسی کیفیت زندگی محسوب می‌شود (صالحی، ۱۳۸۳). در طرح نیازهای انسانی مازلو، امنیت از جمله

نیازهای اولیه و مهم انسان است که ناتوانی در حصول آن باعث از دست دادن دیگر نیازهای انسان از جمله نیاز به تعلق، نیاز به حرمت و نیاز به خودشکوفایی است (پاکزاد، ۱۳۸۵). امروزه امنیت شهری^۱ به عنوان یکی از مسائل مهم در مباحث مدیریت و سامان‌دهی شهری به ویژه در کلان‌شهرها مطرح است و ضرورت طراحی یک جامعه امن بر پایه‌های روابط و مناسبات سازگار نظیر؛ ارزش‌ها و ایده‌آل‌ها، واقعیت‌ها، منافع و... کاملاً احساس می‌شود (خورشیدوند، ۱۳۸۸: ۳۹). صاحب‌نظران و اندیشمندان برای برقراری امنیت شهری، نظریه‌ها و طرح‌های مختلفی ارائه کرده‌اند. یکی از این نظریه‌ها که مورد پذیرش جامعه علمی نیز قرار گرفته است، رویکرد پیش‌گیری از جرم از طریق طراحی محیطی است و معتقدند؛ از طریق طراحی محیط فیزیکی، می‌توان به پیش‌گیری و کاهش جرم پرداخت (Tilley, ۲۰۰۱). این رویکرد را می‌توان؛ نوعی رویکرد هدفمند در جهت طراحی کارآمد و هوشمندانه مؤلفه‌های محیطی با به‌کارگیری بهینه محیط مصنوع در کاهش جرایم دانست که به طور مؤثری در افزایش سرمایه اجتماعی، بهبود کیفیت زندگی و افزایش میزان رضایت‌مندی شهروندی و در نتیجه بهبود رفاه اجتماعی جامعه تأثیر به‌سزایی دارد. بر این موضوع اتفاق نظر جمعی وجود دارد که، رویکرد CPTED، در دو بعد کاهش حقیقی جرایم در محیط‌های شهری از یک‌سو و افزایش احساس ایمنی و امنیت فضایی در آنها، می‌تواند مؤثر واقع شود (Gronland, ۲۰۰۰). وکرل و ایتزمن، برای افزایش ایمنی و امنیت در فضای شهری، سه عامل؛ آگاهی از محیط، قابلیت مشاهده توسط دیگران و دسترسی آسان به کمک در صورت نیاز را بیان می‌کنند. یک‌پارچه نمودن این مؤلفه‌های طراحی و برنامه‌ریزی، ایمنی و امنیت را با ارائه فرصت‌هایی برای رهایی از الگوهای مؤثر جرم افزایش می‌دهد (Wekerle & Whitzman, ۱۹۹۵). در فضای شهری امن^۲ ایمنی در فضای شهری تأمین شده و فرد در شهر احساس امنیت خاطر و فقدان خطر می‌کند. در واقع پایه بحث شهر ایمن، بیشتر بر روی مسائلی متمرکز است که میزان خطرات را به حداقل برساند. بر همین اساس، هرگونه اقدام مداخلاتی در کالبد شهر نیز باید با توجه به راهبردهای این رویکرد صورت

۱ Urban Security

۲ Safe Urban Space

۱۳۹۲). آن چه در بیان مفهوم پایداری به عنوان اصل مطرح می‌شود، توجه به ساخت محیط مصنوع با در نظر گرفتن حفظ منابع طبیعی و استمرار آن برای آیندگان است. به‌طور کلی می‌توان بیان کرد؛ توسعه پایدار زمانی تحقق می‌یابد که مؤلفه‌های اقتصادی، محیط و اجتماع در تعامل با یکدیگر باشند (ایروانی، ۱۳۸۵).

پارک‌های شهری دارای نقش اجتماعی، اقتصادی و اکولوژیکی هستند، با مزایایی چون درمان بیماری‌های روحی، محیطی مطلوب برای پرورش کودکان، یکپارچگی اجتماعی، حفظ آسایش و نظایر اینها، که در عین حال شاخصی برای ارتقای کیفیت فضای زندگی و توسعه جامعه محسوب می‌شوند (Balram & Dragicovic, ۲۰۰۵: ۱۴۹). فضاهای سبز عمومی فضاهایی هستند که بازدهی اجتماعی دارند و عموم مردم از آنها در گذران اوقات فراغت، تفریح و مصاحبت با دوستان و گردهمایی‌های اجتماعی و فرهنگی و نظایر اینها استفاده می‌کنند. فضاهای یاد شده اساسا برای این منظور طراحی یا تجهیز شده‌اند (سعیدینیا، ۱۳۷۹: ۳۲). پارک‌های شهری بخشی از فضاهای سبز عمومی‌اند که علاوه بر دارا بودن جنبه‌های تفریحی، فرهنگی و زیست‌محیطی، جنبه خدمات‌دهی به مناطق مختلف شهر را نیز دارند (دفتر امور فنی و تدوین معیارها ۱۳۸۰: ۲۹). در پارک‌های عمومی سعی می‌شود که تمام وسایل سرگرمی و رفاهی، تقریبا برای هرگونه سلیقه، فکر و سن وجود داشته باشد و اصولا طبیعت و ماهیت این فضاها به گونه‌ای است که تمام طبقات مردم می‌توانند از آنها استفاده کنند (حکمتی، ۱۳۶۹: ۳۲۴).

۱-۳- اهمیت و ضرورت تحقیق

امروزه توجه به مفهوم امنیت شهروندان و روش‌های ارتقای آن، یکی از اولویت‌های اساسی برنامه‌ریزان شهری است. توجه به امنیت شهری، به عنوان بستر اساسی برای ایجاد ارتباطات اجتماعی و ارائه خدمات عمومی و در نتیجه ایجاد شهری پایدار و سالم، مورد اتفاق نظر عمومی نظریه‌پردازان شهری است (ذبیحی و همکاران، ۱۳۹۲: ۱۲۱). نظرسنجی انجام شده در هشت شهر بزرگ ایران

گیرد (Wilson & Knelling, ۱۹۸۹: ۵۲) و بایستی بتوان با صفت امنیت از افزایش میزان جرایم شهری در محیط‌های شهری تا حد امکان جلوگیری به عمل آورد (Geason & Wilson, ۱۹۸۹) و یا حداقل آن را کاهش داد و شهری ایمن را برای شهروندان فراهم آورد (Crime Information Analysais Centre, ۲۰۰۰). این مقاله بر آن است تا پارک بهاران واقع در منطقه ۱۷ شهرداری تهران را به کمک تحلیل‌هایی با رویکرد CPTED مورد بررسی قرار دهد، تا بتواند مشکلات موجود را شناسایی و راهکارهایی ارائه نماید.

۲-۱- مفهوم پایداری در پارک‌های شهری

پایداری نگرشی است که از تغییر نگاه انسان به جهان متولد شده است و یکی از عوامل برای پی‌گیری توسعه پایدار، سیستم طراحی شهری و برنامه‌ریزی است که باید چنین برنامه‌ای در دستور کار معماران و طراحان شهری قرار گیرد. الگوهای پایداری تضمین‌کننده بقاء، ثبات و پایداری چیزهایی است که باید در جریان تغییر و تحول پدیده‌ها باقی، ثابت و پایدار بمانند و بقای نسل‌های آینده را تضمین کند (محمدزاده، ۱۳۸۳: ۲۶). امروزه مفهوم شهرها بدون وجود فضای سبز مؤثر در اشکال گوناگون آن قابل تصور نیست. شهرها کانون‌های تمرکز فعالیت‌ها شده‌اند و انسان‌ها برای این که بتوانند پایداری زندگی خود را تنظیم کنند، چاره‌ای جز پذیرش ساختار و کارکردی متناسب و متأثر از سیستم‌های طبیعی ندارند که این مسأله در واقع همان مفهوم توسعه پایدار را بیان می‌کند. اهمیت فضاهای سبز شهری تا بدان حد است که امروزه وجود این کاربری به عنوان یکی از شاخص‌های توسعه یافته جوامع محسوب می‌شود (جلیلی صدرآباد و عطایی، ۱۳۹۳). رویکردی که از ابتدای قرن حاضر در شهرهای مختلف دنیا در حال گسترش است، توسعه پارک‌های شهری به منظور ایجاد پایداری شهری است. با توجه به مطرح بودن فضای سبز شهری، به عنوان یکی از تقویت‌کنندگان پایداری زیست محیطی، توجه به سایر جنبه‌های این فضاهای شهری از جمله پایداری محیطی، اقتصادی و اجتماعی قوت گرفت (نمودار ۱)، (کوشا،



شکل ۱- پارک‌های شهری و شهر پایدار (Chiesura, ۲۰۰۴: ۱۳۶)

برای تعیین میزان احساس امنیت آنان، نشان داد ۸۱٪ ساکنان این شهرها احساس ناامنی می‌کنند که برخی از عوامل ایجاد ناامنی، علل محیطی داشته است. در حال حاضر از مهم‌ترین مسائل کلان‌شهر تهران، میزان بالای جرم و بزهکاری و ناهنجاری‌های اجتماعی است. در این شهر آمارها نشان می‌دهند که رابطه معناداری بین مناطق مختلف، ماهیت و تکرار جرایم وجود دارد (احمدی، ۱۳۸۵: ۶۰). در برخی از مناطق شهری تهران که به دلایل مختلف اجتماعی، اقتصادی و حتی فعالیتی، زمینه‌های مساعدتری برای بروز و تشدید ناامنی وجود دارد، شرایط زندگی اجتماعی مردم دچار مشکلات جدی شده است. منطقه ۱۷ به عنوان کوچکترین منطقه شهری تهران، بنا به دلایل متعددی همچون؛ تراکم جمعیتی بالا، ناامنی فضاهای عمومی و پارک‌های شهری، قطعات کوچک مسکونی، به‌کارگیری مصالح غیر استاندارد در ساخت بنا، فرسودگی و فشردگی بیش از حد بافت، شبکه معابر کم عرض، وجود کاربری‌های فراشهری در منطقه، عدم تطابق در نسبت نحوه استفاده از اراضی شهری معمول با نسبت کاربری‌های منطقه، گسیختگی کالبدی بافت به دلیل عبور دو مسیر راه‌آهن (تهران- تبریز و تهران- اهواز) از داخل بافت منطقه، با ناامنی و افزایش بروز جرایم، بیکاری و مشکلات بهداشتی محیط نسبت به دیگر مناطق مواجه است (سیف‌الدینی و همکاران، ۱۳۹۳: ۵۳). وجود موارد یاد شده ساکنان منطقه را با مشکلاتی مواجه ساخته است که از آن جمله؛ پایین بودن امنیت محیطی منطقه و وجود احساس ناامنی در بین ساکنان است. از این‌رو پژوهش حاضر به بررسی امنیت محیطی در جهت پایداری پارک بهاران؛ واقع در محله وصفنارد می‌پردازد. باغ‌های موجود در اطراف پارک، باعث ایجاد معضلات اجتماعی و جرم‌خیزی شده است و این امر عمدتاً با ایجاد گوشه‌های دنج، نقاط کم رفت و آمد که دارای نظارت اجتماعی پایینی است، به وجود آمده است. پارک‌ها به عنوان یکی از نقاط مهم شهری با کارکرد فراغتی، تفریحی و اجتماعی روزانه محل مراجعه افراد بسیاری هستند و چنان‌چه طراحی و ساخت این فضاها مطابق اصول شهرسازی و ایمن‌سازی اجتماعی نباشد، به سادگی به کانونی برای بزهکاری بدل می‌شوند. ضرورت پژوهش را می‌توان در این مهم خلاصه کرد که امروزه کمتر به لزوم ارتقای امنیت، پایداری

و ظرفیت‌های بالقوه پارک‌های شهری در کاهش و یا جلوگیری از جرایم شهری توجه می‌شود.

۴-۱- اهداف تحقیق

بررسی رویکرد CPTED، در جهت ارتقای امنیت محیطی در پایداری پارک‌های شهری است. در این رویکرد، پارک بهاران؛ واقع در محله وصفنارد از ناحیه دو منطقه ۱۷ شهرداری تهران مورد مطالعه و تحلیل قرار می‌گیرد.

۵-۱- سوالات و فرضیات تحقیق

در راستای دست‌یابی به اهداف تحقیق، پژوهش در پی دست‌یابی به سوالاتی به شرح زیر است:

- آیا رویکرد CPTED در ارتقای امنیت محیطی و پایداری فضاهای شهری پارک بهاران مؤثر بوده است؟

- آیا اصول پنج‌گانه رویکرد CPTED؛ وزن یکسانی در ارتقای امنیت محیطی و پایداری پارک بهاران دارد؟

همچنین در این پژوهش، دو فرضیه اصلی تدوین گردید: فرضیه اول: به نظر می‌رسد، رویکرد CPTED در اصل روشی برای بهبود بهره‌بری محیط است که می‌توان از محیط‌های شهری به شکلی بهینه استفاده نمود تا احساس امنیت محیطی در بخش‌های مختلف فضاهای شهری به ویژه پارک‌ها و فضاهای گردشگری در ساعات مختلف شبانه‌روز برای مردم فراهم شود. فرضیه دوم: به نظر می‌رسد، از میان اصول پنج‌گانه رویکرد CPTED، حمایت از فعالیت‌های اجتماعی و نظارت طبیعی از اولویت بیشتری برای ارتقای امنیت محیطی و پایداری پارک بهاران برخوردار است.

۶-۱- پیشینه، حوزه‌ها و مزایای رویکرد CPTED

در روند تاریخی پیش‌گیری از جرایم از طریق طراحی محیطی، می‌توان دوره‌هایی را در نظر گرفت (Jacobs, ۱۹۶۱) که در جدول (۱) اشاره شده است. اهداف رویکرد را می‌توان؛ افزایش امنیت شهری با کاهش جرایم در محیط شهری دانست که ابزاری برای جلوگیری یا کاهش جرایم شهری به‌شمار می‌رود (Smith, ۱۹۹۶). به‌گونه‌ای که پتانسیل طبیعی جرم‌خیزی مناطق شهری را کاهش می‌دهد. برای رویکرد حاضر، حوزه‌هایی در نظر گرفته می‌شود که براساس بیانیه انستیتوی ملی جرایم به دو بخش تقسیم می‌شود. این دو بخش ابعاد فیزیکی و اجتماعی را شامل می‌شوند که بر قابلیت‌های شهر از



محیط کالبدی از طریق ضوابط و استانداردهای طراحی بررسی می‌شود. علاوه بر این، رویکرد حاضر دارای مزایای است که از آن جمله می‌توان به بهبود کیفیت زندگی و افزایش رضایتمندی شهروندی (Wilson & Knelling, ۱۹۸۹: ۵۲)، (ICA, ۲۰۰۵)، تشویق طبقات

بعد فیزیکی، کنترل و بازدارندگی آن در بعد رفتارهای جرم‌خیزانه مجرمان توجه دارد. در حوزه قلمروی اجتماعی، به بازدارندگی جرایم در رفتارهای شهری مبتنی بر روان‌شناسی محیطی توجه می‌شود و در حوزه بافت، فشردگی و کالبد شهر، بازدارندگی جرایم در

جدول ۱- دیدگاه‌ها و پیشنهاد اقدامات رویکرد CPTED

(یورجفر و همکاران، ۱۳۸۷، ۷۶)

سال پژوهش	نام محقق با عنوان پژوهش	گزیده‌ای از پژوهش
دهه ۱۹۶۰ میلادی	جین جاکوبس (Jacobs, 1961) در کتاب؛ مرگ و زندگی شهرهای آمریکایی	۱. نیاز به خیابان‌های امن در شهر ۲. جداسازی و تشخیص مکان‌های عمومی و خصوصی ۳. تنوع کاربری و اختلاط آنها در شهر ۴. استفاده مؤثر از حضور عابران پیاده در مناطق شهری برای کاهش احتمال وقوع جرایم
دهه ۱۹۷۰ میلادی	رای جفری (Jeffery, 1971) در کتاب؛ جلوگیری از جرایم شهری با طراحی محیطی و اسکار نیومن (Newman, 1972) در کتاب؛ فضاهای قابل دفاع	۱. کاهش پتانسیل طبیعی جرم‌خیزی مناطق شهری ۲. شهروندان باید ببینند و دیده شوند. (نظارت عمومی) ۳. شفافیت و در معرض دید قرار گرفتن فضاهای عمومی ۴. اشتیاق مردم به گزارش و برخورد با تخلفات و جرایم
دهه ۱۹۸۰ میلادی	جرج کیلینک و ویلسون (Wilson & Knelling, 1982: 31) و پل برانینگهام (Braningham, 1981) در کتاب؛ جرم‌شناسی شهری	۱. ارائه تئوری پنجره شکسته (Wilson & Knelling, 1989: 52) (پنجره‌هایی که، فرصت را برای ارتکاب و احتمال وقوع جرایم در سطح شهر فراهم می‌کنند) ۲. کاهش پتانسیل‌های طبیعی جرم‌خیزی مناطق شهری ۳. اشاره به ناپسامانی طراحی محیط مصنوع ۴. اشاره و تاکید بر ناکارآمدی قوانین و استانداردهای طراحی شهری و معماری ۵. نقش موانع طبیعی و بازدارنده‌های موقعیتی در کاهش فرصت‌دهی برای جرایم شهری
دهه‌های ۱۹۹۰-۲۰۰۰ میلادی	تیم کرو (Crowe, 2003, 57). مسئول برنامه‌های آموزشی جهانی CPTED در کتاب؛ جلوگیری از جرایم از طریق طراحی محیطی (CPTED).	۱. ارائه استراتژی و روش‌مندی این رویکرد ۲. برگزاری سری کنفرانس‌ها و همایش‌های بین‌المللی با عنوان CPTED مطابق شرح زیر (URL 1, 2016): 2006/11th: Calgary/Canada. 2005/10th: Santiago/Chile. 2004/9th: Brisbane/Australia. 2003/8th: Amsterdam/Netherlands. 2002/7th: Calgary/Canada. 2001/6th: Brisbane/Australia. 2000/5th: Oakland/CA/USA. 1999/4th: Mississauga/Canada. 1998/3rd: Washington/USA. 1997/2nd: Orland/FL/USA. 1996/1nd: Calgary/Canada.

اجتماعی (Wilson & Knelling, ۱۹۸۲: ۳۱)، کاهش جرایم شهری و کاهش ظرفیت جرم‌خیزی مناطق شهری (Gronland, ۲۰۰۰)، افزایش فعالیت‌های اقتصادی و فعالیت‌های اجتماعی برای حضور در شهر (Wilson & Knelling, ۱۹۸۲: ۳۱)، کاهش جرایم شهری و کاهش ظرفیت جرم‌خیزی مناطق شهری (Gronland, ۲۰۰۰)، افزایش فعالیت‌های اقتصادی و فعالیت‌های اجتماعی (JCI, ۲۰۰۶) و مشارکت اشاره کرد. در جدول (۲)، خلاصه‌ای از پژوهش‌های داخلی با موضوعات رویکرد CPTED ارائه شده است:

اجتماعی برای حضور در شهر (Wilson & Knelling, ۱۹۸۲: ۳۱)، کاهش جرایم شهری و کاهش ظرفیت جرم‌خیزی مناطق شهری (Gronland, ۲۰۰۰)، افزایش فعالیت‌های اقتصادی و فعالیت‌های اجتماعی (JCI, ۲۰۰۶) و مشارکت اشاره کرد. در جدول (۲)، خلاصه‌ای از پژوهش‌های داخلی با موضوعات رویکرد CPTED ارائه شده است:

جدول ۲- پیشینه پژوهش‌های داخلی با موضوعات رویکرد CPTED (زرزقانی و همکاران، ۱۳۹۳)

نام محقق	سال پژوهش	عنوان پژوهش	گزیده‌ای از پژوهش
غفاری و همکاران	۱۳۹۲	تکامل رویکرد پیش‌گیری از جرم مبتنی بر طراحی محیطی CPTED در محیط‌های مسکونی	پس از مقایسه تطبیقی سه نسل رویکرد CPTED به این نتیجه می‌رسند که امنیت محیطی، صرفاً پدیده‌ای حاصل از مداخلات کالبدی نیست، بلکه عوامل اجتماعی هم در آن تأثیرگذار است.
آرمین اخوان و اسماعیل صالحی	۱۳۹۰	توسعه پایدار شهری و جلوگیری از جرایم از طریق طراحی محیطی CPTED در جهت برنامه‌ریزی شهر امن و پایدار	از طریق طراحی محیطی می‌توان در جهت توسعه پایدار شهری گام برداشت و بیانگر یک همکاری معنا دار در راستای دستیابی به مسیری مؤثر از محیط زیست‌گرایی شهری است.
بهزادفر و عبدی	۱۳۹۰	بررسی تأثیر مؤلفه‌های نسل اول رویکرد CPTED در پیش‌گیری و کاهش جرایم شهری	با طراحی مناسب محیطی می‌توان مانع از انجام بسیاری از جرایم در فضاهای عمومی شهری شد.
قورچی بیگی	۱۳۸۹	نقش راهبردهای نظریه CPTED در کاهش هزینه‌های جرم در فضاهای عمومی شهر	طراحی فضای عمومی باید به نحوی باشد که بتواند فرصت نظارت را بهبود بخشد و نقاط غافل‌گیری را به حداقل برساند و مشارکت افراد در این فضاها را افزایش دهد.
پورجعفر و همکاران	۱۳۸۷	ارتقاء امنیت محیطی و کاهش جرایم شهری با تأکید بر رویکرد CPTED	به نقش کالبدی شهر (برنامه‌ریزی و طراحی شهری) در کاهش و پیش‌گیری از جرایم اشاره دارد و آن را طراحی کارآمد در بهبود کیفیت زندگی و رضایتمندی شهروندان بیان می‌کند.

۷-۱- دیدگاه‌های مرتبط با رویکرد CPTED

این رویکرد، به طور دقیق فرم و کالبد شهری و ارتباط آن با جرایم شهری را بررسی می‌کند که به طور مستقیم و غیرمستقیم در ارتقای کیفیت زندگی و افزایش رضایتمندی شهروندی و بهبود رفاه و سرمایه اجتماعی تأثیر به‌سزایی دارد (Crowe, ۲۰۰۰). مرکز بین‌المللی جرایم (NICP, ۲۰۰۶) (Gronland, ۲۰۰۰) آن را طراحی و استفاده مناسب محیط ساخته شده برای کاهش یا جلوگیری از جرایم و بهسازی کیفیت زندگی می‌داند. روزنامه بین‌المللی جلوگیری از جرایم (JCI, ۲۰۰۶) (Wekerle & Whitzman, ۱۹۹۵) توجه به امنیت را مؤلفه‌ای اساسی در طراحی فضاهای مصنوعی شهر می‌داند، چرا که احتمال وقوع جرایم و ارتکاب آنها را کاهش می‌دهد. انجمن بین‌المللی CPTED (ICA, ۲۰۰۵) (Cozens et al, ۲۰۰۱) نیز آن را استفاده هوشمندانه از فضای ساخته شده در جلوگیری از جرایم در فرآیند طراحی و برنامه‌ریزی محیط مصنوعی تعریف

می‌کند. شورای ملی جلوگیری از جرایم (NCPC, ۲۰۰۶) (Wilson & Knelling, ۱۹۸۲: ۳۱) به استفاده هوشمندانه از محیط مصنوعی در طراحی فضاهای شهری اشاره دارد که می‌تواند پتانسیل جرم‌خیزی مناطق را کاهش دهد. تیم کرو (Fleisher & Heinemann, ۱۹۹۶) آن را راهی برای تحقق شهری ایمن می‌داند که از اقدامات پیش‌گیرانه از طریق طراحی و برنامه‌ریزی شهری برای کاهش احتمال تجاوز و جرایم شهری، بهره می‌برد. بر این اساس، این رویکرد را می‌توان یک رویکرد ترکیبی در طراحی کالبدی شهر دانست که از طریق آرایش و طراحی کالبد شهر برای جلوگیری از ارتکاب جرایم و یا کاهش آن بهره می‌برد (Petrella, ۲۰۰۴).

۹-۱- اصول و مبانی رویکرد CPTED

اصول و مبانی رویکرد CPTED در جدول (۳) ارائه شده است. به‌کارگیری این اصول و مفاهیم، سهمی اساسی در طراحی محیطی بازدارنده از جرایم دارد (ایلکا و ایلکا، ۱۳۹۰: ۳۱۱). نیومن (۱۹۷۲) و موفات (۱۹۸۳) نیز در



تکمیل آن، شش خصوصیت اصلی را به مفاهیم اولیه کنترل دسترسی، حمایت از فعالیت، خوانایی/مدیریت، مستحکم‌سازی هدف است. CPTED پیشنهاد دادند که شامل قلمروگرایی، نظارت،

جدول ۳- راهکارها و پیشنهادهای اجرایی در رویکرد CPTED

(پورجعفر و همکاران، ۱۳۸۷، ۸۸)

<p>۱. به کارگیری مستمر فضا به وسیله کاربران، از طریق راه‌کارهای طراحی محیطی</p> <p>۲. استفاده از تابلوها، علائم و نشانه‌های بصری؛ از طریق هنر ارتباط تصویری</p> <p>۳. افزایش نظارت‌های طبیعی و گسترش حس مالکیت، از طریق نهادهای اجتماعی</p> <p>۴. به کارگیری استراتژی‌های بازدارندگی، به وسیله ارگان‌های برنامه‌ریزی اجتماعی</p> <p>۵. استفاده از محوطه‌سازی، حفاظ و نرده در طراحی شهری</p>	<p>۱. تقویت قلمروهای طبیعی</p>
<p>۱. استفاده از موانع مسدودکننده؛ مانند: دیوارها، حصار و نرده و...</p> <p>۲. آگاهی بخشی به مردم از مکان ورودی‌ها و خروجی‌ها</p> <p>۳. استفاده از زیرساخت‌های مناسب شهری؛ مانند: پوشش، کف، جداره‌ها و محوطه‌سازی</p>	<p>۲. کنترل دسترسی</p>
<p>۱. رعایت استانداردهای مبلمان شهری؛ مانند: چراغ‌های روشنایی و تابلوهای شهری</p> <p>۲. توجه به جایگزینی کاربری‌های شهری، از طریق برنامه‌ریزی شهری</p> <p>۳. توجه به نحوه دسترسی به اماکن عمومی، مانند: پارک‌ها و پارکینگ‌های عمومی</p> <p>۴. جای‌دهی کیوسک‌های تلفن و روزنامه‌فروشی یا دکه‌های سیار در مناطق جرم‌خیز</p> <p>۵. امکان‌دهی به حضور انسان با تسهیلات خدماتی، برای افزایش نظارت عمومی</p> <p>۶. افزایش دید با پوشش‌های گیاهی و محوطه‌سازی کم، از طریق طراحی منظر شهری</p> <p>۷. افزایش امکان دید در جهت‌گیری ساختمان و مکان پارکینگ در طراحی شهر</p>	<p>۳. نظارت طبیعی</p>
<p>۱. اصلاح برنامه‌ریزی فضایی از طریق، استفاده کارآمد از فضاهای شهری</p> <p>۲. ایجاد تراکم در فعالیت‌های اجتماعی، در مناطق جرم‌خیز</p> <p>۳. قراردعی فعالیت‌های اقتصادی خاص، در مکان‌های همجوار نیروی انتظامی</p> <p>۴. جای‌دهی فعالیت‌های خدماتی در مناطقی که نظارت عمومی کم است.</p> <p>۵. جایگزینی فضاهای عمومی در مناطق با دید و نظارت کم</p>	<p>۴. حمایت از فعالیت‌های اجتماعی</p>
<p>۱. تعمیر و نگهداری تجهیزات شهری؛ مانند: تابلوها و علائم ارتباطی و...</p> <p>۲. حفاظت از آسیب‌رساندن به تجهیزات شهری؛ مانند: حفاظ‌دار کردن چراغ‌های معابر</p> <p>۳. منظرسازی، براساس معیارهای افزایش‌دهنده دید و نظارت عمومی</p>	<p>۵. تعمیر و نگهداری</p>

۱۰-۱- معرفی محدوده نمونه مطالعاتی

منطقه ۱۷ در جنوب غربی شهر تهران واقع است. منطقه‌ای با بافت کالبدی خودرو، واقع در پهنه دشت آبرفتی تهران و در مجاورت مناطق شش‌گانه (۱۹، ۱۸، ۱۶، ۱۱، ۱۰، ۹) و با وسعتی در حدود ۸۲۲/۹ هکتار با سطح اشغال ۱/۱٪ از کل اراضی محدوده قانونی شهر تهران است. این منطقه بالاترین سطح تراکم ناخالص جمعیت را در بین مناطق ۲۲ گانه شهر تهران دارد. یکی از مناطق محروم شهر که امکانات فرهنگی و خدمات

اجتماعی اندکی در آن وجود دارد.

وجود چند بازار فرامنطقه‌ای، عبور چند محور ارتباطی از پیرامون آن (آیتا.. مسجدی، خیابان قزوین، بزرگراه نواب و...) و نزدیکی آن به مرکز شهر تهران، از دسته ویژگی‌های مثبتی است که توجه و استفاده از پتانسیل آنها می‌تواند منطقه را از حالت فعلی به سوی توسعه پایدار شهری همسو با تحولات آینده تهران همیاری کند (سیف‌الدینی و همکاران، ۱۳۹۳: ۵۳، ۵۵). با این‌که در آن بازارهای بزرگی وجود دارند که با وجود حجم بالای

مبادلات در آن (نظیر بازار بزرگ مبل کشور)، اما عایدات آن از منطقه خارج می‌شود. پارک بهاران با کاربری پارک محله، در جهت بالا بردن تعاملات اجتماعی و رفاه حال ساکنین منطقه در محله وصفنارد و منطقه ۱۷ قرار دارد. این پارک از ضلع شمالی با میدان بهاران و خیابان شهید عسگری، جنوبی با خیابان فرخنده، شرقی با خیابان فردمحمدی و غربی به باغ‌ها و مناطق مسکونی محدود می‌شود.

۲- روش تحقیق

در این تحقیق به تناسب شرایط و زمینه‌های مختلف، روش‌های گوناگونی در فرآیند تحقیق انتخاب شد. در مرحله تدوین ادبیات نظری، رویکردی تحلیلی و اسنادی که با بهره‌گیری از منابع موجود به بازنگری این رویکرد می‌پردازد و در مرحله ارائه راه‌کارهای طراحی، روش استدلالی منطقی در بستر مطالعات میدانی، مشاهده و عکس‌برداری از محدوده مطالعاتی (پارک بهاران واقع در محله وصفنارد) است. ابزار جمع‌آوری داده‌ها شامل بررسی‌های محیطی جهت دستیابی به تحلیل جامع، مطالعه کتب و مقالات لاتین موجود در زمینه تحقیق است.

۳- یافته‌های پژوهش

پارک بهاران از نظر امنیت شهری و ناهنجاری‌های اجتماعی به دلایل عوامل محیطی نظیر؛ باغ‌های متروکه با پوشش گیاهی انبوه، کوچه باغ‌های منتهی شده به دسترسی‌ها، کاهش نظارت جمعی ساکنین محله وصفنارد بر پارک، محیطی جرم‌خیز را به وجود آورده بود. این امر در نهایت باعث به وجود آمدن مشکلات مرتبط با امنیت شهری، کاهش جذابیت پارک و عدم مراجعت ساکنین شد. محدوده پارک، با وجود مشکلات اجتماعی و محیطی، دارای پتانسیل‌های خوبی برای رفع نیازهای شهری منطقه است.

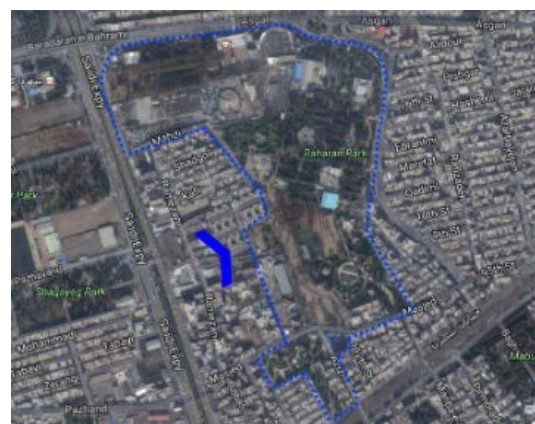
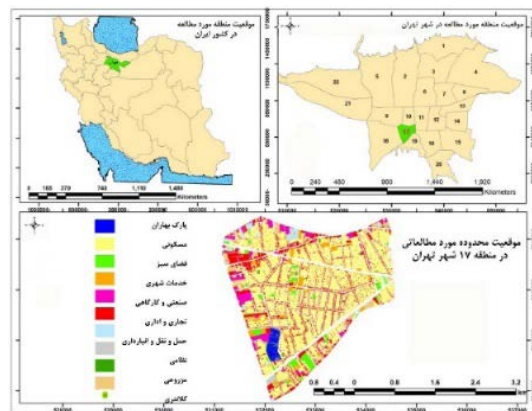
پس از برداشت‌های میدانی مستمر، مشاهدات از همجواری‌های پارک، بررسی تأثیرات طراحی کالبدی و محیطی و با در نظر گرفتن پنج اصل رویکرد CPTED به نتایجی می‌توان دست یافت که در پنج مرحله قابل ارائه است:



شکل ۳- وضعیت قبلی محدوده کالبدی پارک



شکل ۴- وضعیت فعلی محدوده کالبدی پارک

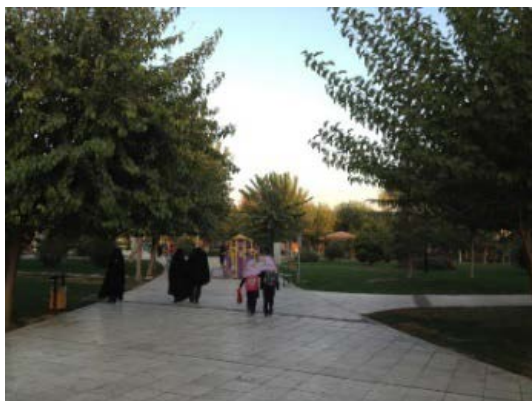


شکل ۲- پهنه‌بندی فیزیکی کاربری‌های شهری منطقه ۱۷ و عکس هوایی از محدوده مطالعاتی، پارک بهاران

تبلیغاتی در محیط برای نظارت بر فضا به وسیله خود مردم. نظیر این کار در انگلستان در قالب تابلوهایی با مضمون «این فضا تحت کنترل و نظاره عمومی است» و با گرافیک «چشم» انجام شده است. شکل (۶)، نظارت طبیعی و شفاف‌سازی محیط پارک را نشان می‌دهد.



شکل ۵- کنترل و امتداد ورودی‌ها و خروجی‌های



شکل ۶- نظارت طبیعی و شفاف‌سازی محیط منتهی به پارک

۳-۳- کنترل دسترسی

در طراحی محیطی برای دسترسی مراجعہ‌کنندگان پیاده به محدوده پارک تلاش می‌شود تا در آنها مشاهده‌پذیری، شفافیت، تعریف‌پذیری و مکان‌یابی محیط توسط عابرین به سادگی صورت پذیرد و بر وجود نگهبان در جهت کنترل دسترسی‌ها تأکید می‌شود. شکل (۷)، بیانگر کنترل دسترسی‌های مراجعہ‌کنندگان پیاده به محدوده پارک است.

۳-۴- تعمیر و نگهداری

منظور، مراقبت و نگهداری از تجهیزات و مبلمان شهری نظیر؛ تابلوهای شهری با گرافیک زیبا در جهت زیباسازی

۳-۱- تقویت قلمروهای طبیعی

از جمله عوامل بروز مشکلات اجتماعی در محدوده پارک بهاران، عدم احساس مالکیت مردم منطقه نسبت به فضاهای پارک است که این موضوع عنصر اساسی در نظارت مردمی و ایمن‌سازی محیط است. طراحی پارک با در نظر گرفتن یک محور شمالی- جنوبی و امتداد مسیرهای ارتباطی پارک با ورودی‌ها و خروجی‌های نقاط حساس محلات، یک سیرکولاسیون گردش‌پویا ایجاد نموده که باعث رفت و آمدهای جمعی در تمامی نقاط پارک شده است.

این امر ورود و خروج مراجعہ‌کنندگان به پارک را تحت کنترل قرار می‌دهد و نظارت مردمی را بر همه معابر و مسیرهای گردش‌پویا افزایش می‌دهد. شکل (۵)، بیانگر کنترل و امتداد ورودی‌ها و خروجی‌های منتهی به پارک است.

۳-۲- نظارت طبیعی

نظارت به دو صورت طبیعی و مصنوعی انجام می‌گیرد و این مفهوم، بر کاهش فرصت جرم از طریق نظارت متمرکز است.

این امر در پارک بهاران بیشتر به صورت طبیعی و با شفاف‌سازی محیط از طریق پوشش مناسب گیاهی و نورپردازی انجام گرفته است. بایستی امکان نظارت مستقیم شهروندان بر فضای شهری ممکن شود و از ایجاد محیط‌های کور و دور از دسترس که پتانسیل جرم‌خیزی را افزایش می‌دهند، جلوگیری به عمل آورد. از جمله این موارد می‌توان به ایجاد فضاهای موقت نمایشگاهی، کیوسک مطبوعات و دکه‌های تلفن در مناطق کم‌رفت‌وآمدتر اشاره کرد تا علاوه بر اشتغال‌زایی و ایجاد تسهیلات رفاهی، بتوان میزان نظارت انسانی را بر مناطق افزایش داد.

همچنین در طراحی فضای سبز پارک‌ها، باید از ایجاد نقاط کور و حایل‌های فضای سبز نظیر؛ بوته‌ها و درختان زیاد که امکان نظارت مستقیم را دشوارتر می‌کند، جلوگیری کرد.

نبود روشنایی و نظارت کافی در پارک‌ها، از عوامل اساسی کاهش امنیت در این عرصه‌های عمومی است. تقویت حس نظارت مردمی بر فضاهای عمومی، از طریق ترویج فرهنگ مسئولیت‌پذیری و کنترل فضا به وسیله خود شهروندان، برای مثال؛ نشر پیام‌های فرهنگی و



شکل ۷- کنترل دسترسی‌های شهروندان

فضاهای عمومی شهری و... است. تصویری که بعد از اجرای طرح در دید ساکنین محله وصفنارد صورت گرفت، بسیار مطلوب است. آنها محیط پارک را به عنوان یک محل اجتماعی و خانوادگی پذیرفته‌اند که می‌تواند نیازهای اجتماعی و حتی خانوادگی خود را با برگزار کردن محافل جمعی در محیط پارک رفع نمایند. بی‌تردید این نیازها، با نبود امنیت به شکل مطلوب و مناسبی در فضاهای شهری پارک تامین نمی‌شود، شکل (۸).



شکل ۸- ایجاد محیط مطلوب جمعی با مراقبت نگهداری از تجهیزات شهری

۵-۳- حمایت از فعالیت‌های اجتماعی به‌کارگیری فعالیت‌های اجتماعی در عرصه‌های عمومی و مناطقی با دید و نظارت کم، برای از بین بردن فعالیت‌های مجرمانه و استفاده از طراحی محیطی مطلوب در جهت تشویق مردم برای حضور در فضاهای عمومی شهری، در نهایت منجر به دور هم جمع شدن افراد برای انجام فعالیت‌های اجتماعی می‌شود.

این راهکار، امروزه به خوبی در محیط پارک در نظر گرفته شده است و برنامه‌ریزی و طراحی محیطی به شکلی صورت گرفته که در دوره‌های زمانی متفاوت، فعالیت‌های مختلفی برای همه گروه‌های سنی برگزار می‌شود که می‌توان به فضاهای ورزشی، کتابخانه، سینما، محل ورزش‌های همگانی، باغ گیاهان دارویی، نشیمن‌های خانوادگی و... اشاره نمود.

این فضاها به خوبی در پویا ماندن پارک در دوره‌های زمانی مختلف کمک می‌کند.

این راهکارها، خود یک نظارت محیطی را به دلیل حضور مردم در نقاط مختلف محدوده پارک در بازه‌های زمانی گوناگون ایجاد می‌کند که در نهایت منجر به افزایش امنیت محیط و پایداری پارک‌ها می‌شود.

شکل (۹)، انجام فعالیت‌های جمعی و همگانی را در محیط پارک نشان می‌دهد:



شکل ۹- انجام فعالیت‌های همگانی در فضاهای پارک



فراهم شود تا به راحتی و بدون دغدغه بتوانند از این فضاها استفاده نمایند.

پارک‌ها دارای بازدهی اجتماعی، اکولوژیکی و اقتصادی هستند که نقش مهمی در ارتقای شاخص‌های پایداری محلات شهری ایفا می‌کند.

جدول (۴) کارکردهای پارک محله در راستای دستیابی به محله پایدار را نشان می‌دهد و با توجه به جدول (۵)، از میان اصول پنج‌گانه رویکرد CPTED، حمایت از فعالیت‌های اجتماعی و نظارت طبیعی از اولویت بیشتری برای ارتقای امنیت محیطی در پارک بهاران برخوردار است.

۴- نتیجه‌گیری

بر اساس مطالعات و بررسی‌های انجام شده در زمینه امنیت محیطی در پایداری پارک‌های شهری به صورت موردی در پارک بهاران می‌توان این‌گونه نتیجه گرفت: «رویکرد CPTED که بر جلوگیری از جرائم بر پایه اصول طراحی تأکید دارد، در اصل روشی برای بهبود بهره‌بری محیط است که می‌توان از محیط‌های شهری به شکلی بهینه استفاده نمود تا احساس امنیت محیطی در بخش‌های مختلف فضاهای شهری به ویژه پارک‌ها و فضاهای گردشگری در ساعات مختلف شبانه‌روز برای مردم

جدول ۴- کارکردهای پارک محله در راستای پایداری محلات شهری

ابعاد	کارکردهای پارک محله
اقتصادی	- ایجاد فرصت‌های شغلی مرتبط درون و بیرون پارک، افزایش ارزش کاربری‌های مجاور، بازدید کننده از سایر مناطق و جذب درآمدهای جانبی، کمک به خودکفایی محله
اجتماعی	- تقویت همبستگی اجتماعی، محل گردهمایی، گفتگو و تبادل نظر، زمینه‌های مشارکت در مدیریت محله، افزایش حس تعلق به محله، تقویت فعالیت‌های گروهی و خانوادگی ساکنین، محلی برای فعالیت‌های فرهنگی، زمینه گذران اوقات فراغت سالم، جلب اقشار خاص نظیر کودکان، زنان و سالمندان، ایجاد هویت محلی، ایجاد شور و زندگی در محله
زیست‌محیطی و سلامت	- کمک به پاکیزگی هوا، کاهش دمای محیط، کاهش آلودگی‌های زیست‌محیطی و صوتی، کاهش فشارهای روحی، ایجاد آرامش، زمینه ورزش و تحرک، برقراری رابطه انسان و محیط طبیعی با رعایت ایجاز زمانی، ایجاد فضای نشاط در محله
کالبدی	- نزدیکی و دسترسی به واحدهای مسکونی، کاهش تراکم در محله، زیبایی بصری، تعادل در فضای ساخته شده و باز، ایجاد تنوع و خوانایی در محله، نقطه آغاز ایجاد سلسله مراتب فضایی پارک‌های شهری، کمک به پیوندی اجزای محله.

جدول ۵- شاخصه‌های مهم در طراحی فضاهای شهری پارک بهاران با رویکرد CPTED

مؤلفه‌ها	فضاها و روش‌های دست‌یابی به ارتقای امنیت محیطی در پایداری فضاهای شهری پارک بهاران
دید و نظارت عمومی	- توسط افرادی که از پارک استفاده می‌کنند؛ نگهبانان، باغبانان و توسط همسایگی و خانه‌های اطراف - نحوه کاشت گیاهان به گونه‌ای که مانع دید نشود. - در هنگام طراحی، رشد ۲۰ سال آینده گیاه و برگ‌ریز یا همیشه سبز بودن آن مورد توجه قرار گیرد. - از موانع بلند، زاویه‌های بسته و بوته‌های پربرگ و حجیم که مانع دید می‌شوند، در طراحی اجتناب نمود. - جانمایی کاربری‌های ۲۴ ساعته؛ مانند دکه‌های روزنامه فروشی در مسیرهای پارک
نور و روشنایی	- چراغ‌های داخل پارک، در جهت نوردهی به کاربری‌های ساخته شده و روشنایی خیابان‌های مجاور پارک برای عابرین پیاده مورد توجه قرار گیرد. - جانمایی تیرهای چراغ برق، به گونه‌ای که چهره مردم از فواصل حداقل ۱۰ متری به خوبی دیده شود. - علائم و فضاهای مخفی، ورودی و خروجی‌ها به خوبی نورپردازی شوند. - بایستی نورپردازی درون پارک، باعث اذیت چشم استفاده‌کنندگان نشود و به اندازه‌ای باشند تا باعث وهم و خیال نیز نگردند.
مسیرهای مخفی و جدا افتاده	- شامل؛ مسیرهای بن‌بست، مسیرهایی که در چرخه گردش قرار ندارند، مسیرهای باریک و مخفی پوشیده شده با گیاهان و مسیرها و فضاهایی که به دلیل عدم بهسازی مورد استفاده قرار نمی‌گیرند. - توسعه فرهنگ نظارت طبیعی، استفاده از دوربین‌های مدار بسته و قراردادن کیوسک‌های اطلاع‌رسانی - ایجاد کاربری‌های خدماتی با نورپردازی مناسب - دید طبیعی از فضاهای دیگر به فضای مورد نظر پارک - در صورت امکان غافلگیری، بایستی حداقل از ۱۰۰ - ۵۰ متر قبل این آگاهی داده شود. - از پوشش‌های گیاهی با تنه‌های بلند استفاده شود و از کاشت پرچین‌ها، بوته‌ها و استفاده بیش از حد گیاهان همیشه سبز ممانعت شود.
وجود فضاهای جدا افتاده	- فضاهایی که محیط گردشی جدا از مسیرهای پارک دارند و فضاهایی که کاربری خاصی برای آن‌ها در نظر گرفته نشده است. - ساماندهی زمین‌های بی‌استفاده با کاشت درختان مناسب و در نظر گرفتن خوانایی مسیر آن‌ها - استفاده از کاربری‌های مناسب در فضاهای پارک، تا حالت دعوت‌کنندگی داشته باشد. - طراحی بهینه و عملکردی منظر پارک، تا با خوانا بودن و امکان دید داشتن، بیننده را به سوی خود دعوت کند. - جانمایی مسیرهای دسترسی مختلف فرار و تخلیه، در هنگام بروز خطر در فضاهای پارک
استفاده ترکیبی از کاربری‌های سازگار	- فضاهای شهری پارک‌ها، عمدتاً فضاهای جدا افتاده هستند. در طراحی پارک‌ها، استفاده از کاربری‌هایی فرهنگی، ورزشی، تفریحی و عمومی مانند؛ کتابخانه، آمفی‌تئاترهای روباز، نشیمن‌های خانوادگی، فضاهای بازی کودکان و... در نظر گرفته شود.
افزایش فعالیت‌های روزمره و جمعی	- طراحی در فضاهای پارک، با ایجاد بخش‌های ورزشی و فضاهای کمپینگ، فضاهای بازی و تفریحی و فضاهای آموزشی و خدماتی در سطح پارک برای ایجاد تعادل و در جهت سازگاری با سایر کاربری‌ها بایستی لحاظ گردد.
ایجاد حس مالکیت	- با ایجاد پارک‌های محلی، پیاده‌راه‌ها و فضاهای عمومی شهر در جهت ایجاد حس قلمرو در افراد تا احساس مالکیت در آن‌ها ایجاد شود. - طراحی مناسب فضایی و مکانی برای حس دعوت‌کنندگی مطلوب در استفاده‌کنندگان
اصول طراحی کلی	- تکرار مناظر آشنا در فضاهای عمومی پارک و کاهش حس غربت و اضطراب در آن‌ها - اهمیت کیفیت و زیبایی؛ محیط درون و بیرون پارک عملکردی و با کیفیت مطلوبی طراحی شوند تا افراد از کاربردهای خدماتی آن‌ها لذت ببرند. - وضوح و روشنی ساختار آن؛ باید به راحتی قابل درک و فهم باشند. - پرهیز از فضاهای بدون کاربری که اهداف طراحی روشن و واضحی ندارند. - از مصالح مناسب در زمینه رنگ، شکل و بافت؛ برای ایجاد حس دعوت‌کنندگی یا عدم دعوت‌کنندگی در فضاهای پارک استفاده شود. - ارتقای خوانایی فضاهای تردد پیاده برای مسیریابی راحت و ایمن مراجعه‌کنندگان - ایجاد بازارهای موقت میوه و محصولات کشاورزی در فصول مختلف سال در قسمتی از بدنه باغات مجاور پارک، به منظور افزایش سرزندگی پارک.



سعیدنیا، احمد (۱۳۷۹) فضای سبز شهری (کتابچه). مرکز مطالعات و برنامه‌ریزی شهری، کتاب سبز شهرداری، وزارت کشور، جلد سوم، ۳۲.

سیف‌الدینی، فرانک؛ کلانتری، محسن؛ و احمدی، سجاد (۱۳۹۳) بررسی تاثیر کاربری اراضی شهری در شکل‌گیری الگوهای فضایی بزهکاری (مطالعه موردی منطقه ۱۷ شهرداری تهران). پژوهش‌های جغرافیای انسانی، دوره ۴۶، ۱، ۴۹-۶۸.

صالحی، اسماعیل (۱۳۸۳) عوامل فضایی و کالبدی موثر در پیدایش آثومی در محله‌های شهری. چکیده مقالات همایش توسعه محله‌ای چشم‌انداز توسعه پایدار شهر تهران، تهران.

فیضی، محسن (۱۳۸۵) نقش پارک‌های شهری در یک کلان شهر. علوم محیطی، دوره ۳، ۱۲، ۳۴-۲۹.

کوشا، پریسا (۱۳۹۲) توسعه پارک‌های شهری با رویکرد طراحی شهری پایدار. اولین کنفرانس معماری و فضاهای شهری پایدار، دانشگاه فردوسی مشهد، مشهد.

محمدزاده، محمد (۱۳۸۳) گذار به الگوی نظری جهان پایدار. معمار، ۲۶.

Balram, S., & Dragicevic, S. (2005). Attitudes Toward Urban Green Space: Integrating Questionnaire Survey and Collaborative GIS Techniques to Improve Attitude Measurements. *Landscape and Urban Planning*, 149.

Chiesura, A. (2004). The Role of Urban Parks for The Sustainable City. *Landscape and Urban Planning*, 136.

Cozens, P., Hiller, D., & Prescott, G. (2001). Crime and the Design Residential Property Exploring the Theoretical Background. *Journal of Property Management*.

Crime Information Analysis Centre . (2000). *Crime Statistics*.

Crowe, T. (2003). Advanced Crime Prevention through Environmental Design. (Seminar notes), American Crime Prevention Institute, Louisville, Kentucky, 33- 67.

منابع

احمدی، علی‌اصغر (۱۳۸۵) امنیت و احساس امنیت. مطالعات امنیت اجتماعی، شماره چهارم و پنجم، ۶۸-۵۶.

ایروانی، هوتن (۱۳۸۵) معماری پایدار کویر، دیروز و امروز. همایش علمی منطقه‌ای معماری کویر، دانشگاه آزاد اسلامی واحد اردستان، اردستان.

ایلکا، شاهین؛ ایلکا، شهاب (۱۳۹۰) کاهش میزان جرم‌خیزی در بازسازی مناطق زلزله زده با رویکرد CPTED با تاکید بر چرخه مدیریت بحران (مورد پژوهشی بازسازی شهر بم پس از زلزله سال ۱۳۸۲). مدیریت شهری، شماره ۲۹، ۳۲۰-۳۰۵.

پاکزاد، جهان‌شاه (۱۳۸۵) مبانی نظری و فرآیند طراحی شهری، انتشارات شهیدی.

پورجعفر، محمدرضا؛ محمودی‌نژاد، هادی؛ رفعیان، مجتبی؛ و انصاری، مجتبی (۱۳۸۷) ارتقاء امنیت محیطی و کاهش جرایم شهری با رویکرد CPTED. علوم و مهندسی دانشگاه علم و صنعت ایران، جلد ۱۹، ۶، ۸۲-۷۳.

جلیلی‌صدرآباد، سمانه؛ عطایی، طیبه (۱۳۹۳) نقش پارک‌های شهری در توسعه پایدار شهری (نمونه موردی پارک نیوران). کنفرانس بین‌المللی توسعه پایدار، راهکارها و چالش‌ها با محوریت کشاورزی، منابع طبیعی، محیط زیست و گردشگری، تبریز.

حبیبیان، بهار؛ سالاری، زهرا (۱۳۹۲) پارک محله و نقش آن در تقویت پایداری محله‌ای. اولین همایش ملی جغرافیا، شهرسازی و توسعه پایدار. تهران.

حکمتی، جمشید (۱۳۶۹) طرح باغ و پارک. نشر سیاه تیری، تهران، ۳۲۴.

خورشیدوند، رحیمی (۱۳۸۸) نقش خانواده در تامین امنیت و جایگاه پلیس در ارتقای آن. توسعه انسانی پلیس، ۵، ۳۹.

دفتر امور فنی و تدوین معیارها (۱۳۸۰) ضوابط طراحی فضای سبز شهری. سازمان مدیریت و برنامه‌ریزی کشور، ۲۹.

ذبیحی، حمیده؛ لاریمیان، حسین؛ و پورانی، تایماز (۱۳۹۲) ارائه مدل تحلیلی برای ارتقاء امنیت شهری از طریق رویکرد امنیت طراحی (SBD). مطالعات و پژوهش‌های شهری و منطقه‌ای، سال ۵، ۱۷، ۱۳۶-۱۱۹.

زرقانی، سیدهدادی؛ بخشی‌شادمهری، فاطمه (۱۳۹۳) برقراری امنیت شهری از طریق طراحی محیطی بر اساس مبانی اسلامی. انجمن ژئوپلیتیک ایران، دانشگاه خوارزمی، تهران.

Crowe, T. D. (2000). Crime Prevention Through Environmental Design. Stoneham, MA: Butterworth-Heinemann.

25- Fleisher, D., & Heinemann, F. (1996). Crime Prevention Through Environmental Design and Community Policing. Washington, DC: US Department of Justice.

Geason, S., & Wilson, P. R. (1989). Designing out Crime. Australian Institute of Criminology.

Gronland, B. (2000). Towards the Humans City for the 21st, Century. Stockholm.

Jacobs, J. (1961). The Death and Life of Great American Cities. New York: NY: Vintage Books.

Jeffery, C. R. (1971). Crime Prevention through Environmental Design. Beverly Hills, CA: Sage Publications.

Newman, O. (1972). Defensible Space: Crime Prevention Through Environmental Design. New York: And NA: Macmillan.

Braningham, P. L. (1981). Environmental Criminology, 45-67.

Petrella, L. (2004). Urban Space and Security Policies: Between Inclusion and Privitilization. Barcelona, Spain: UN Habitat; WUF.

Smith, M. S. (1996). Crime Prevention through Environmental Design in Parking Facilities. Washington D.C: National Institute of Justice.

Tilley, N. (2001). Handbook of Crime Prevention and Community Safaty. Willan Publishing.

Wekerle, M., & Whitzman., R. (1995).

Safe Cities: Guidelines for Planning, Design and Management. Van Nostrand Reinhold, USA.

Wilson, J. Q., & Knelling, G. L. (1989, February). Making Neighborhoods Safe. the Atlantic Monthly, 46-52.

Wilson, J. Q., & Knelling, G. L. (1982, March). Broken Windows. The Atlantic Monthly, 29-38.

URL 1. Available at: <http://www.CPTEDONTARIO.ca>, 2016. [Online]

URL 2. Available at: <http://www.googleearth.com>, 2017. [Online]



سال سوم شماره اول از سال دوازدهم ۱۳۹۵



Archive of SID