



چگونگی مداخله زمینه‌گرا در پایداری و باززنده سازی بافت‌های تاریخی با بهره‌گیری از روش چیدمان فضا

(نمونه موردی: پیشنهاد طراحی مجموعه گردشگری ابرکوه)

معصومه زارع‌زاده^۱، سارا دانشمند^۲ و محمد علی‌آبادی^۳

تاریخ دریافت: ۹۴/۰۷/۱۵

تاریخ پذیرش: ۹۴/۱۱/۱۷

چکیده: صنعت گردشگری با تأثیر بالقوه خود در اقتصاد هر کشور از جمله مقوله‌هایی است که همیشه مورد توجه مسئولین امر بوده است. با گسترش شهرنشینی و سرعت تغییرات در شهرها قریب به چند دهه است که، بافت تاریخی شهرها دچار دگرگونی شده و هماهنگی خود را با ساختار اصلی حرکتی شهر از دست داده است. این امر به‌ویژه از بعد گردشگری، فضاهای شهری و میراث تاریخی و فرهنگی، شهرها را تحت تأثیر قرار داده و باعث کاهش تعداد مراجعین و فراموشی تدریجی یادمان‌های گذشته شهرها شده است. هدف این مقاله پیشنهاد راهکار مناسبی جهت طراحی مجموعه تفریحی گردشگری با رویکرد زمینه‌گرا در جوار سرو کهن سال ابرکوه و بافت خاص پیرامونی است، که در آن پس از بیان مطالعات در حوزه باز زنده‌سازی بافت‌های تاریخی و تلاش‌های انجام شده برای طراحی زمینه‌گرا به معرفی تئوری چیدمان فضا برای کمک به ارائه نتایج مطالعاتی دقیقتر پرداخته می‌شود. پژوهش از نوع کاربردی- توسعه‌ای و روش پژوهش، توصیفی- تحلیلی است و گردآوری اطلاعات از طریق منابع کتابخانه‌ای، مراکز آمار و بررسی‌های میدانی انجام شده است. در نتایج نهایی با تعیین عوامل تأثیرگذار در طراحی زمینه‌گرا در بافت‌های تاریخی، راهکاری برای تبیین ضوابط طراحی زمینه‌گرا در بافت‌های تاریخی فرهنگی شهرها پیشنهاد می‌شود. با کمک این معیارها و با توجه به میزان دسترسی و دید در مسیرهای موجود در بافت مجموعه، مکان‌های مناسب به منظور کاربری‌های متعدد در طراحی معماری در نظر گرفته خواهد شد؛ در طراحی‌های آینده با کمک استفاده از شاخص‌های نرم‌افزارهای دیگر در این چارچوب می‌توان دقت طراحی زمینه‌گرا را بالاتر برد. **واژگان کلیدی:** گردشگری، تفرج پایدار، طراحی زمینه‌گرا، روش چیدمان فضا.

۱ دانشجوی کارشناسی ارشد معماری، دانشگاه شیراز، شیراز، ایران. (نویسنده مسئول). masumezarezade@yahoo.com

۲ استادیار، دانشکده هنر و معماری، دانشگاه شیراز، شیراز، ایران.

۳ استادیار، دانشکده هنر و معماری، دانشگاه شیراز، شیراز، ایران.

۱- مقدمه

ایران پتانسیل‌های فراوانی برای گردشگری و گذران اوقات فراغت دارد و از جهت تنوع اقلیمی در فصول مختلف، گردشگران زیادی را جذب می‌کند. استان یزد، به‌ویژه شهرستان ابرکوه، از لحاظ طبیعی و تاریخی، منطقه‌ای منحصر به فرد است و پتانسیل‌های جذب گردشگر در زمینه‌های مختلف را داراست. امروزه نیز به دلیل قدمت این شهر، آثار باستانی، موقعیت مکانی و جاذبه‌های خاص گردشگری و علی‌رغم وجود تمهیدات خاص، به عنوان شهر نمونه گردشگری شناخته شده و مسافران و گردشگران زیادی به این شهر جذب می‌شوند. با توجه به مطالعاتی که پیرامون سرو و شهرستان ابرکوه توسط مهندسی مشاور جامع ایران در سال ۱۳۸۷ انجام شده است، اگر تمهیدات لازم در این منطقه از جمله فضاهای گردشگری، اقامتگاه‌ها، انواع چادر، انواع کمپ از جمله عمومی تفریحی، طبیعت گردی، همایشی، ورزشی، علمی، اقامتی و فعالیت‌های ویژه با توجه به شرایط سایت و منطقه در این شهرستان ایجاد شود، پتانسیل جذب و توسعه گردشگری داخلی و خارجی را خواهد داشت و می‌توان از این فرصت به نحو احسن در جهت رشد و ترقی این شهرستان، ایجاد سفری خاطره انگیز برای گردشگران و باز زنده سازی بافت های شهری بهره جست.

نیاز انسان به سر پناه و مأمن، نه تنها در سراگاه بلکه در سفر هم از روزگاران باستان مورد توجه بوده است؛ چنانچه تاریخ هنوز انواع کاروان‌سراهای ایرانی را در حافظه خود دارد که با انگیزه معنوی خدمت به مسافران شکل گرفتند اما در سالیان اخیر حضور چادرهای مسافرتی در گوشه و کنار خیابان‌ها و پارک‌ها، مناظر شهری را با آسیب جدی روبرو نموده است که دلیل اصلی این رویداد را می‌توان مشکلات ناشی از نبود امکانات خدماتی- رفاهی مناسب برای اقشار مختلف جامعه را عنوان کرد.

سرو کهن‌سال ابرکوه با عمر تقریبی ۴۵۰۰ سال که به عنوان سمبل جاودان پایداری در کویر شناخته شده است و بافت ویژه اطراف آن (که مانند روستایی در دل شهر عمل می‌کند) سالانه تعداد زیادی گردشگر را مجذوب خود می‌کند، اما به دلیل عدم وجود تمهیدات لازم چه در قالب شهری و چه در قالب محله‌ای برای

اقامت‌گزینی بازدیدکنندگان که اکثرا میل به ماندن و بهره بردن از این فضای خاص تاریخی، فرهنگی و طبیعی دارند، عموماً حضور آنها گذراست و تعامل چندانی بین گردشگران و سکنه و حتی عموم شهروندان صورت نمی‌پذیرد؛ انتخاب این سایت همچنان که نیاز به دقت نظر در طراحی داشته و حساسیت کار را دو چندان می‌کند، به باز زنده‌سازی بافت اطراف و دمیدن خون به شریان‌های آن کمک شایانی خواهد کرد، با طراحی صحیح به کاهش جرم خیزی و ناامنی در زمین‌های باز اطراف محدوده سرو که با گذشت سالیان سال، تمهیدات اثرگذاری جهت سازماندهی آن در نظر گرفته نشده کمک می‌کند و مسأله مهم دیگر آن است که این خطر وجود دارد که در رقابت با سایر کاربری‌ها یا طرح‌های عمرانی، بافت و زمین‌های اطراف سرو کهن‌سال ابرکوه بعنوان سرمایه‌های راكد تلقی شده و در معرض بهره برداری‌های بی‌رویه و یا آلودگی‌های مخرب قرار گیرند. بر این اساس به نظر می‌رسد این مسأله یک نیاز اساسی و ضروری شهرستان و به‌ویژه محدوده اطراف درخت سرو است، تا از یک مجموعه خدماتی، رفاهی جهت اسکان گردشگران و تبادل فرهنگ و فروش صنایع ساخت محلی برخوردار باشد، تا هم اهرمی برای کمک به رشد اقتصادی مردم منطقه شود و هم به ذهن کنجکاو و ماجراجوی گردشگران پاسخ گفته باشد.

لذا آنچه مشهود است و مطالعات و تاریخ گذشته در حوزه گردشگری نشان می‌دهد از این قرار است که اگر در محدوده هر شهر، مطالعه علمی صورت پذیرد و یک مجموعه تفریحی گردشگری مکان‌یابی، برنامه‌ریزی و طراحی شود، سبب ایجاد ناحیه‌ای خواهد شد که نقش عمده‌ای در شادابی، تفریح، گذران اوقات فراغت و معرفی و تبادل فرهنگ و آداب‌ورسوم ویژه این منطقه خواهد داشت که این مهم در زیبایی، سلامت و ترقی این شهرستان تأثیرگذار بوده و سبب درآمدزایی برای مردم محلی و به دنبال آن کل شهرستان و منطقه خواهد شد و اقتصاد گردشگری به دلیل وجود ضریب تکاثر تا حدودی موجب دو برابر شدن فعالیت‌ها و افزایش درآمد در سایر بخش‌ها می‌گردد و اگر به خوبی برنامه‌ریزی و مدیریت شود و به درستی توسعه یابد، پیامدهای مثبت بسیاری را به همراه خواهد داشت.

۱-۱- پیشینه مطالعات

۱-۱-۱- پیشینه مطالعات گردشگری

درباره طراحی کمپها، مجتمع‌ها، دهکده‌های تفریحی و به طور کلی، فضاهای تفریحی، ورزشی گردشگری در کشور در مقایسه با دیگر مباحث طراحی و معماری آنچنان که باید مطالعات دقیق و موشکافانه‌ای صورت نگرفته است، اما به عنوان معرفی نمونه‌های برتر می‌توان به طراحی دهکده اکوتوریستی شاندریز مشهد، کار مهندسان مشاور پارسوماش با همکاری مهندسان مشاور آی‌مسی اشاره کرد. این طرح، به عنوان یک منطقه نمونه بین‌المللی گردشگری اهمیت بسیار دارد. از جمله پژوهش‌های دیگر، کار مهندسان مشاور عصر نو (۱۳۹۰) درباره طرح جامع شهرک نمونه گردشگری زرنديه است که کاربری‌های مورد نیاز آن استقرار یافته‌اند.

۱-۱-۲- پیشینه روش چیدمان فضا

پیشینه در جهان

یکی از روش‌هایی که در قالب دیدگاه شکل‌گرا و در راستای درک ساختارها و نظام‌های نامرئی و موجود در پس اشکال و پدیده‌های معماری تولد یافت، روش چیدمان فضاست که بر مبنای مطالعات کریستوفر الکساندر^۱ و فیلیپ استدمن^۲ شکل گرفت این روش در سال ۱۹۸۴م. توسط هیلیر^۳ و هنسون^۴ با هدف تغییر این انگاشت، که دانش^۵ لزوماً باید اول در رشته‌های علمی و دانشگاهی تولید و سپس در علوم کاربردی^۶ استفاده شود، بنیان گذاشته شد (Hillier & Hanson, ۱۹۹۷). بر این اساس مرحله اول، کار در محیط‌های واقعی، بناهای بومی و به‌ویژه در مجتمع‌های ارگانیک موجود در نواحی مختلف متمرکز شد تا از این طریق الگوی زیستی^۷ نهفته در ورای اشکال معماری و شهری آشکار شود. در مرحله بعد از یک روش ترسیمی به نام «نمودار توجیهی»^۸ برای

۱ Christopher Alexander

۲ Philip Steadman

۳ Hillier

۴ Hanson

۵ Knowledge

۶ Application

۷ Genotype

۸ Justified Graph

شبیه سازی الگوهای مختلف فضایی استفاده شد. به این ترتیب با استفاده از این الگوها و نیز قابلیت استفاده از رایانه در رسم نمودارهای توجیهی، زمینه کاربرد روش چیدمان فضا در مقیاس جهانی فراهم شد. این روش واجد نقاط قوت متعددی است که در ادامه به برخی از مهم ترین آنها اشاره مختصری خواهد شد:

یکی از مبانی روش چیدمان فضا، وجود رابطه ای دو سویه میان فضا و الگوهای اجتماعی- فرهنگی است که این روش با کاربرد مفهوم «ترکیب»^۹ در فضاهای شهری به دنبال کشف آن است. در این معنا شکل شهرها، بازتاب شیوه زندگی شهروندان است و شهرها را می‌توان تبلور عینی زمینه‌های تاریخی، اقتصادی، اجتماعی، فرهنگی و... دانست (Hillier, ۱۹۹۶). همچنین این روش در پی تعریف فضا و اثبات استقلال آن است (Hillier, ۲۰۰۵) که این امر نیز خود از نقاط مثبت آن به شمار می‌رود. روش چیدمان فضا به کمک مفهوم شعاع همپیوندی قادر است میزان عبور پیاده را پیش‌بینی کند. تجربه ثابت کرده است که میزان همپیوندی یک گره با میزان استفاده از آن گره و یا میزان عبور پیاده در آن گره مرتبط است، تا حدی که این معیار به عنوان «پتانسیل حرکت»^{۱۰} شناخته شده است (Raford & Ragland, ۲۰۰۳; Penn, ۲۰۰۳; Hillier, ۱۹۹۶). به این ترتیب که هر چه میزان هم پیوندی یک خیابان بالاتر باشد، پتانسیل حرکت عابر پیاده در آن بیشتر و در نتیجه فضا برای استفاده کنندگان مطلوب‌تر خواهد بود. در کنار مفهوم پتانسیل حرکت، مفهوم دیگری به نام «حرکت طبیعی»^{۱۱} بیان می‌شود که بیانگر رابطه میان ساختار شهر و شیوه قرارگیری فضاهای شهری در کنار یکدیگر با تراکم تردد عابر در آنست. حرکت طبیعی، مفهوم دیگری را به دنبال دارد که «اقتصاد حرکت» نامیده می‌شود؛ حرکت طبیعی و در نتیجه شبکه شهری، از طریق جذب حرکت، الگوهای کاربری را تحت تأثیر قرار خواهد داد و الگوهای کاربری پس از شکل‌گیری، حرکت طبیعی را تشدید خواهد کرد. به این ترتیب چرخه‌ای از تأثیرات تشدید کننده شکل می‌گیرد و این چرخه، الگوی شهری را سامان خواهد داد (Hillier, ۱۹۹۶).

۹ Configuration

۱۰ Movement Potential

۱۱ Natural Movement

از سوی دیگر یکی از مهم‌ترین چالش‌های طراحان، مهندسان ترافیک و مدافعان امنیت عابر پیاده، کمبود داده‌های دقیق از میزان «در معرض خطر قرارگرفتن عابر پیاده» است. تعیین دقیق سنجش گفته شده امکان کاهش میزان مخاطره در نقاط پرمخاطره را فراهم می‌کند. رافورد و راگلد معتقدند که نرم‌افزار چیدمان فضا می‌تواند خلاء گفته شده را پر کند (Raford & Ragland, ۲۰۰۳).

یکی دیگر از تحلیل‌های نقشه همپیوندی، تعیین میزان عمومی یا خصوصی بودن فضاها و نیز شناسایی بخش‌های دورافتاده شهری است که به وسیله معیار «عمق» در نمودار توجیهی لحاظ شده است. روش چیدمان فضا در زمینه سنجش میزان خوانایی یک فضا نیز از قابلیت‌هایی برخوردار است (Penn, ۲۰۰۳) و قادر است ساختار اصلی شهر را نیز مشخص نماید (Hillier, ۲۰۰۳). این روش علاوه بر علمی کردن فرایند طراحی، خلاقیت آن را نیز افزایش می‌دهد (Hillier & Penn, ۲۰۰۴).

از دیگر نقاط قوت روش چیدمان فضا، توان توصیف گرافیکی ویژگی‌های ترکیبی است (هیلیر، ۱۹۹۸). لینچ بر این باور است که اگر بخواهیم زبان خاصی برای شهرها تدوین کنیم، احتمالاً این زبان جنبه تصویری خواهد داشت (لینچ، ۱۹۸۱). شاید بتوان گفت که چیدمان فضا با ارایه نتایج تحلیل‌ها به صورت تصویری، می‌تواند راه را برای رسیدن به زبان تصویری شهرسازی هموار سازد. از طرف دیگر می‌توان امید داشت که مدل‌سازی‌های چیدمان فضا، به دلیل ارایه گرافیکی که توسط همه افراد (غیر متخصص) قابل درک است، میزان مشارکت شهروندان در فرایند طراحی شهری را افزایش دهد و تفاوت میان زبان تخصصی و زبان عامه را به حداقل برساند. شاید بتوان گفت که کاربرد این نرم‌افزار، به ویژه در کشورهایی مانند ایران که فرایند مشارکت با مشکلات فراوانی روبه روست، می‌تواند راه را برای شرکت افراد در تصمیم‌گیری‌هایی که در مورد محیط زندگی آنان انجام می‌شود، هموار سازد (Hillier et al, ۱۹۷۶).

مانند مترو (Ünlü & Edgü, ۲۰۰۷) بررسی جدایی‌گزینی‌های شهری، تثبیت و تحلیل فرایند پویای رشد شهر در طول تاریخ (Crompton & Brown, ۲۰۰۷); Wang (Hillier, ۲۰۰۵) سنجش احتمال بزهکاری، تحلیل بنا در بعد عمودی (Brösamle et al, ۲۰۰۷)، بیان ویژگی‌ها و شیوه ساخت الگوهای فضایی که توسط جوامع انسانی شکل گرفته‌اند و نیز بیان چگونگی ارتباط آن الگوهای فضایی با الگوهای اجتماعی (Hillier et al, ۱۹۷۶) کشف ویژگی‌های شهر و (مهم‌تر از همه) بیان آنکه حتی پیچیده‌ترین الگوها را می‌توان با شناخت تعداد کمی از مفاهیم و عملکردهای اولیه، باز شناخت (Hillier et al, ۱۹۷۶).

۳-۱-۱- پیشینه در ایران

روش چیدمان فضا در ایران تنها در حوزه مطالعات نظری به کار رفته که از آن میان می‌توان به مطالعه شهرهای هویزه (مطوف، ۱۳۷۲)، اصفهان (karimi & motamed, ۲۰۰۳)، یزد (عباس‌زادگان، ۱۳۸۱) اشاره کرد. علی‌رغم مطالعات انجام شده تا کنون از این روش به صورت عملی در ایران استفاده نشده است؛ تنها در یک مورد در تهیه طرح منظر شهری تهران از این نرم‌افزار استفاده شده است که به دلیل عدم اتمام طرح، اطلاعاتی از آن در دست نیست.

۲-۱- هدف پژوهش

در مجموع، هدف کلی از این پژوهش، تبیین ضوابط و راه‌کارهای طراحی زمینه‌گرا جهت باززنده‌سازی و گسترش (بهسازی و نوسازی) بافت‌های تاریخی و محدوده اطراف سرو باستانی ابرکوه است. در روند پژوهشی و با انتخاب نمونه موردی مجموعه گردشگری سرو ابرکوه، چارچوب کار به گونه‌ای تبیین خواهد شد که پژوهش به اهداف زیر نائل شود:

- شناخت نیازهای محلی، منطقه‌ای و اقلیمی.
- حفظ و نگهداری ویژگی‌های بارز سنتی، فرهنگی، اقلیمی، معماری و توجه به اصول زمینه در برنامه ریزی.
- ارتقاء کیفیت محیطی با توجه به اصول زمینه.
- تقویت اقتصاد محلی و منطقه‌ای.
- گسترش تعاملات فرهنگی میان ساکنین و گردشگران و برقراری توریسم و تفرج پایدار.
- حفاظت سرو کهن‌سال به عنوان یک گونه با ارزش ملی



۲-۴-۱- مجموعه گردشگری (کمپینگ)^۲

بر اساس تعریف سازمان میراث فرهنگی، کمپینگ یا مجموعه گردشگری استراحتگاه‌هایی هستند که در مسیرها یا در مناطق دیدنی و یا خوش آب و هوا ساخته می‌شوند؛ معمولاً سرویس‌های بهداشتی و استراحتگاه‌های سرپوشیده دارند. مسافران می‌توانند در محوطه آن‌ها، چادرهای خود را برپا کنند، از آلاچیق استفاده کنند یا ماشین واگن‌دار خود را پارک و شب را در همان منطقه سپری کنند. گاهی امکان روشن کردن آتش و پخت‌وپز نیز تدارک دیده شده است. معمولاً با رفت‌وآمد مسافر و استقرار آنها در این استراحتگاه‌ها، فروشگاه‌هایی نیز در کنار آن‌ها ایجاد می‌شود. گاه در کمپینگ‌ها، امکانات آب و برق قابل اتصال به سیستم تأسیسات کاروان‌ها، تدارک دیده می‌شود، اما به طور معمول، کمپ‌ها محدوده‌های نسبتاً وسیعی از سطح زمین باز را شامل می‌شوند که فضاهای متنوعی را برای استقرار افراد در داخل چادرها، کلبه‌ها، ساختمان‌های موقت و... در بر می‌گیرند. در کنار این فضاها نیز سایر خدمات اقامتی، بهداشتی، تفریحی و ارتباطی ارائه می‌شود (اریسیان، ۱۳۸۲، ۳۲).

دایره‌المعارف کاناداشف کمپینگ را به صورت اقامت در یک سرپناه موقت یا متحرک در فضای باز تعریف می‌کند؛ خواه به شکل پناهگاه اولیه باشد، خواه چادر یا خودروهای مجهز ویژه کمپینگ.

ویژگی‌های کمپینگ نزدیکی به مکان‌های دیدنی و جاذبه‌های گردشگری، اقامت ارزان قیمت، اقامت موقت، ارائه امکانات و خدمات تفریحی، فرصت کسب تجربه‌های ماجراجویانه، تجربه یک اقامت متفاوت، دریافت اطلاعات و آموزش‌های مورد نیاز گردشگران، دریافت خدمات استاندارد، برگزاری تورهای دسته جمعی، آشنایی با فرهنگ‌های گوناگون، استفاده چند منظوره از کمپ‌ها نظیر جشنواره‌ها، همایش‌ها و اسکان موقت هنگام بروز بحران است (عرفانی، ۱۳۸۹).

اقامتگاه‌های گردشگری، امروزه نقش مهمی در توسعه و جذب گردشگران ایفا می‌کند. این نقش، ابعاد گسترده اقتصادی، اجتماعی، تفریحی و اکوتوریستی دارد. معمولاً گردشگران، خواهان اقامت در محیط‌های طبیعی، باز، ارزان و با تسهیلات مناسب هستند؛ از این رو:

• با توجه به رشد روزافزون گردشگری و تقاضا برای

و تلاش برای بقای آن که در معرض تهدید قرار گرفته است.

۳-۱- سوالات تحقیق

در فرآیند پژوهشی تحقیق به سوالات زیر پاسخ داده می‌شود:

۱- پارامترهای اقلیمی، معماری و فرهنگی منطقه کدامند؟

۲- چگونه می‌توان همگام با بهره بردن از بافت و پتانسیل‌های محلی در برنامه ریزی به حفظ سیمای طبیعی و دست نخوردگی آن کمک کرد و موجبات ارتقای کیفیت محیطی، فرهنگی و امنیت منطقه و توریسم و تفرج پایدار در منطقه را موجب شد؟

۳- چگونه می‌توان از شاخص‌هایی به منظور پیش بینی طرح‌ها و نیز تقویت راه‌کارهای ارائه شده طراحی در حوزه بهسازی محیطی کمک گرفت؟ و این شاخص‌ها کدامند؟

۴-۱- مبانی نظری

۱-۴-۱- گردشگری

گردشگری معادل دقیق و فارسی واژه توریسم^۱ است که در زبان‌های خارجی به کار گرفته می‌شود. پیش از این، در ادبیات فارسی گردشگری، از واژه جهانگردی استفاده می‌شد.

قدرت بیان واژه جهانگردی با بار مفهومی که در بر دارد، به اندازه و درستی واژه گردشگری نیست. «واژه توریسم از کلمات یونانی و لاتین Tornus, Tornos گرفته شده است که به معنای گشتن، گردیدن، دور محوری چرخیدن، دور خود چرخیدن، سفر کردن و گردش کردن آمده است».

مراد از گردشگری سفرهایی است که در زمان فراغت میان مبدأ و مقصد با انگیزه‌های استراحت، فراغت، تفریح، تمدید قوا، تفرج، رفع خستگی‌های ناشی از کار، لذت بردن از زندگی و انبساط خاطر انجام می‌گیرد و شخص گردشگر در مقصد، اقامت و اشتغال دائم ندارد. بنابراین سفرهای کاری، تجاری، سیاسی، اداری و مانند این‌ها که جنبه وظیفه دارند، جزو سفرهای گردشگری به حساب نمی‌آید (رهنمایی، ۱۳۹۰، ۱۵).

^۲ Camping

^۱ Tourism

اقامت، کمپینگ‌ها می‌توانند با سامان‌دهی، تجهیز و ارائه خدمات و تسهیلات و بهره‌برداری، از کوتاه مدت به بلند مدت تبدیل شوند.

• با توجه به نوع تقاضا و سیستم‌های خدماتی تسهیلاتی مورد نیاز گردشگران، اقامتگاه‌های گردشگری می‌توانند در ۴ سطح عملکردی خصوصی، نیمه‌خصوصی، نیمه‌عمومی و عمومی که در واقع می‌توان به ترتیب از دائم به موقت نیز دسته‌بندی کرد در نظر گرفته شوند.

۵-۱- رویکرد زمینه‌گرا چرا و چگونه؟

معماری زمینه‌گرا نه تأکید بر تقلید دارد و نه مانع نوآوری و خلاقیت است و پیام آن ضرورت توجه به محیط کالبدی پیرامون اثر معماری است که می‌تواند هم برای خود اثر معماری و هم برای زمینه عاملی مثبت و تقویت کننده باشد. بر این اساس می‌توان برای نشان دادن توان ایجاد محیطی مطلوب‌تر در مقیاسی کلان‌تر از معماری، از این رویکرد در طراحی بهره برد و پاسخ کاملی به پتانسیل و نیازهای محلی سایت مورد نظر طراحی داد. این مهم می‌تواند نقش تعیین کننده‌ای در توجه به زمینه ایفا کند. راه‌های متعددی، برای طراحی مجموعه‌ای جدید به صورتی همگون و موافق با بستر شکل‌گیری آن وجود دارد. از یک سو طراح می‌تواند، عینا عناصر معماری را از ساختمان‌های اطراف کپی کند و از سوی دیگر از فرم‌های کاملا جدید برای دگرگون کردن و بهبود بخشیدن ویژگی‌های بصری ساختمان‌های موجود بهره جوید. نظریه معماری زمینه‌گرا مبتنی بر هر یک از این راه‌کارها و یا راهی میانه، رضایت‌بخش است، مشروط بر اینکه با مهارت صورت گیرد.

در هر شرایطی اگر به جای سبک‌های تقلیدی و یا نوآوری‌های افراطی، روابط بصری مستحکم و روشنی به وجود آمده باشد، مایه آزرده‌گی بصری نخواهد بود. به منظور توضیح و پیش بینی رفتار مردم و ارتباط آنها با بافت کالبدی شهر تلاش‌های زیادی در علوم مختلف، از جمله روان‌شناسی محیطی، جامعه‌شناسی و حرفه‌های هنری گوناگون صورت پذیرفته است.

با وجود دستاوردهای بسیاری که هر کدام از این علوم، به ویژه روان‌شناسی محیطی به‌دست آورده‌اند، هیچ یک از این روش‌ها، روشی جامع که بتواند به طور مشخص رابطه‌ای مستقیم را میان بافت کالبدی و رفتار توضیح دهد، نبود.

در این میان نیاز به روشی جامع، منجر به ابداع روش چیدمان فضا^۱ در اواخر دهه ۱۹۷۰ گردید. در این پژوهش سعی بر آن است تا با بهره‌گیری از یکی از نرم‌افزارهای این تئوری میزان زمینه‌گرایی طرح را با روشی علمی سنجید. این تئوری و روش که بر اساس تجربه محیط و ریخت‌شناسی فضا شکل گرفته است، توسط گروهی نظریه پرداز انگلیسی در دانشگاه "یوسی ال" لندن به هدایت "جولیان هانسن"^۲ و "پروفیسور" بیل هیلیر"^۳ بنیان گذاری گردید. عمده فعالیت این گروه از ۱۹۸۰ به بعد آغاز گردید و با روش‌های تحلیلی همراه شد که تا به امروز پیشرفت‌های چشم‌گیری داشته است. روش استفاده از این تئوری در طراحی به گونه‌ای است که پلان مجموعه و مسیرها در طول روند طراحی دائما به این نرم‌افزار وارد می‌گردد و با اطلاعات تحلیلی که این نرم‌افزار در اختیار کاربر قرار می‌دهد می‌توان میزان همپیوندی، عمق، میزان دسترسی به هر فضا و دیگر ویژگی‌های توپولوژیکی مشابه را از نرم‌افزار دریافت نمود. شناخت این عوامل می‌تواند در طراحی بسیار مؤثر بوده و باعث عملکرد هر چه بهتر مجموعه و پیوند هر چه بهتر طراحی و محیط پیرامون شود. در ادامه به معرفی شاخصه‌های پرکاربرد نرم‌افزار چیدمان فضا خواهیم پرداخت.

۶-۱- شاخص «همپیوندی» و «اتصال» جهت سنجش میزان پیوستگی و ارتباط فضایی

روش چیدمان فضا ارتباط کلیه فضاهای شهری را با یکدیگر تجزیه و تحلیل می‌کند و نتایج را به صورت پارامترهای ریاضی-گرافیکی ارائه می‌دهد. پارامترهای ریاضی می‌توانند در ایجاد مدلی که نحوه عملکرد و رفتار را در فضاهای شهری پیش بینی می‌کند مورد استفاده قرار گیرد. داده‌های گرافیکی تجزیه و تحلیل چیدمان فضا ابزار بسیار مؤثری در فرآیند مطالعات در ابعاد شهری و محلی محسوب می‌شود، به نحوی که تأثیر دخالت‌های کالبدی در بافت شهر به صورت گرافیکی دیده می‌شود.

۱ Space syntax

۲ UCL

۳ Hanson J

۴ Hillier B

۷-۱- شاخص عمق فضا^۲ جهت سنجش میزان امنیت در فضا

امنیت در فضای شهری از معیارهای بسیار مهمی است که تمایل به حرکت را در فضا افزایش می‌دهد. از نظر اسکار نیومن فضاهای بی‌دفاع در شکل‌گیری فضاهای ناامن شهری بسیار مؤثر هستند (Newman, O, ۱۹۷۳). عمق فضا نشان‌دهنده تعداد فضاهایی است که باید از آنها عبور کرد تا از یک فضا به تمام فضاهای دیگر رسید. عمق، یک پارامتر مستقل چیدمان فضایی است و یک متغیر مهم برای محاسبه همپیوندی است. عمق با همپیوندی رابطه معکوس دارد، به عبارت دیگر در هر فضایی که همپیوندی زیاد باشد، آن فضا دارای عمق کمتری است (عباس زادگان، ۱۳۹۱).

به علاوه تحلیل چیدمانی فضا معتقد است که هر چه تفاضل بین بالاترین و پایین‌ترین همپیوندی در یک محدوده شهری بیشتر باشد، نمایانگر پدیده ایزوله بودن و وجود فضاهای ایزوله از جریان زندگی شهری است. معمولا فضاهای ایزوله فضاهایی هستند که در آن نظارت اجتماعی به حداقل می‌رسد زیرا در این نوع فضاها رفت‌وآمد و فعالیت به حداقل شدت خود می‌رسد. همان‌گونه که مشخص است که فضاهای دارای عمق گامی بیشتر نسبت به خیابان‌های اصلی دارای همپیوندی فراگیر کمتری هستند و این باعث ایجاد جدایی فضایی می‌شود.

این جدایی فضایی فرصت وقوع انواع بزهکاری‌های اجتماعی را فراهم می‌آورد.

در مقابل اگر همپیوندی فضایی بالا باشد، فضاهای شهری دارای امنیت بیشتری خواهند شد. این امنیت حاصل نظارت اجتماعی بیشتر بر اثر هم‌حضوری^۳ بالاتر در فضا است (Hillier & Vaughan, ۲۰۰۷).

در جدول شماره ۱ معیارهای زمینه‌گرایی و چیدمان فضا به صورت توصیفی مورد بررسی قرار گرفته است.

روش چیدمان فضا روشی است که در پیش‌بینی حرکت عابر پیاده و سواره و همچنین سطح استفاده از فضا بسیار موفق است (عباس زادگان، ۱۳۸۱) و (Kim, Y., O., Penn, A, ۲۰۰۴) و (AGRAWAL, A. et al, ۲۰۰۸). کاربرد این روش مربوط به تحلیل حرکت عابر پیاده در سیستم شهری است. تعداد قابل توجهی از مطالعات طی دو دهه گذشته در این خصوص صورت گرفته است.

بر این اساس، طراحان و برنامه‌ریزان شهری می‌توانند جریان حرکات را پیش از توسعه حقیقی سیستم‌های شهری پیش‌بینی کنند. همپیوندی اصلی‌ترین مفهوم چیدمان فضا است. مفهوم همپیوندی را می‌توان چنین تعریف کرد: ارزش همپیوندی هر خط (فضا) میانگین تعداد خطوط (یا فضاهای) واسطی (و یا تغییر جهاتی) است که بتوان از آن به تمام فضاهای دیگر رسید. بنابراین همپیوندی در روش چیدمان فضا مفهومی مکان‌شناختی^۱ دارد و نه مفهومی فاصله‌ای و متریک.

در واقع همپیوندی یک فضا، میزان عجین شدن آن را با کل فضاها نشان می‌دهد (عباس زادگان، ۱۳۸۱). در واقع همپیوندی به ما می‌گوید که سهولت دسترسی به یک فضا در رابطه با کل سیستم فضایی چگونه است.

برای تحلیل ریخت‌شناسی شهری، چیدمان فضا، یک دسته از ویژگی‌های پارامتریک فضایی را استخراج می‌کند که از گراف اتصال گرفته می‌شود. بارزترین پارامتر برای تحلیل ریخت‌شناسی، میزان اتصال است. میزان اتصال به صورت شماری از تقاطع‌ها تعریف می‌شود که مستقیماً به یک فضا وصل می‌شوند (عباس زادگان، ۱۳۹۱).

به طور مشابه اتصال و همپیوندی محلی درجه همپیوندی یا ناهمپیوندی را در سطوح محلی اندازه‌گیری می‌کنند. باران و همکارانش (Baran, P. K. et al, ۲۰۰۸) در طی مطالعاتی که بر روی دو محله با ویژگی‌های نوشهرگرایی و محله سنتی انجام دادند به این نتیجه رسیدند که همپیوندی فراگیر بالاتر و تعداد اتصال زیادتر فضاها به یکدیگر در هر معبر تأثیر مثبت بر تعداد عابر پیاده دارد. این مطالعه نشان داد که همپیوندی بالای معابر با کل محله مورد مطالعه تأثیر بسیار بالاتری بر تعداد عابری پیاده دارد تا ویژگی‌های زیبا شناسانه.

^۲ Step depth

^۳ Co-presence

^۱ Topological

جدول شماره ۱- معیارهای طراحی

هدف کلان	زمینه طراحی	
مداخله زمینه‌گر در بناهای و بازنده سازی بافت‌های تاریخی با بهره‌گیری از روش چیدمان فضا		مقیاس جهانی
		مقیاس محلی
		تعریف مسیر (راه) به عنوان یکی از عناصر مؤثر در نقشه ذهنی (بیکن، ۱۹۷۴). تقویت هویت فرهنگی- گردشگری محله؛ تقویت فعالیت فرهنگی با مساجد (بحرینی، ۱۳۷۵)، تعادل محیط طبیعی و انسان ساخت (بحرینی، ۱۳۷۵)، ایجاد فضای لازم برای آمادگی جسمی شهروندان (برائی، تقی‌زاده و امین زاده ۱۳۶۷)
کالبدی	ساخت‌وساز در «مجموعه موجود» به معنی در هم‌بافتن نو و کهنه به نحوی است که بتواند یک محیط زنده و مطلوب ایجاد کند (waterhouse, ۱۹۷۸). درون‌گرایی، محصور بودن، مقیاس و تناسب، تباین فضایی و ایجاد سلسله مراتب در فضاها و... از بارزهای نظام نشانه‌ای در زمینه کالبدی شهرهای کویری محسوب می‌شوند که به کارکرد منطقی، ارجاعی و هنری-زیبایی شناختی کالبدی اشاره دارند (ماجدی، ۱۳۸۹: ۹)	
تاریخی	شناسایی و تقویت ساختار اصلی (karimi ۱۹۹۹، ۱۹۷۴). کنترل و دخالت حد اقل (بحرینی، ۱۳۷۵). لزوم در نظر گرفتن روند تاریخی (گریو، ۱۹۷۵، بحرینی، ۱۳۷۵). حفظ آثار پیشینیان (برائی، تقی زاده و امین زاده ۱۳۶۷). تقویت عناصر تاریخی، شناسایی شیوه ترکیب بناها با یکدیگر در بافت و تبعیت از همان ساختار (marshall, ۲۰۰۹).	

۲- روش تحقیق

در این تحقیق، نوع پژوهش، کاربردی- توسعه‌ای و روش بررسی آن، توصیفی تحلیلی است. محدوده پژوهش، شهر تاریخی ابرکوه واقع در ۱۴۰ کیلومتری جنوب غربی یزد است. مؤلفه‌های مورد بررسی، انواع مجموعه‌های فرهنگی گردشگری، رویکرد زمینه‌گرایی و شاخص‌های نرم‌افزاری چیدمان فضا است. گردآوری اطلاعات، از طریق منابع کتابخانه‌ای، مقالات، سایت‌های اینترنتی، آمارهای مرکز آمار و آرشيو اطلاعاتی سایر سازمان‌های مستقر در یزد- به عنوان مرکز استان- و شهر ابرکوه و نیز تحقیقات میدانی است.

۳- یافته‌های پژوهش

۳-۱- بررسی نمونه موردی

درختان کهن‌سال، غارهای منحصر به فرد، آبشارهای خاص، قلعه‌های آتشفشانی، گونه‌های گیاهی و جانوری منحصر به فرد، مناظر زیبا و از نظر ژئومورفولوژی بی‌بدیل و دیگر شگفتی‌های طبیعی غیر قابل تجدید که در خلق آنها، دست معجزه‌گر طبیعت به کار رفته و خلق مجدد آنها به وسیله انسان اصلا امکان پذیر نیست، دارای چنان اهمیت علمی، آموزشی و معنوی است که باید تحت حفاظت ویژه‌ای قرار گیرند. به دلیل منحصر

به فرد بودن این چنین مناطقی و پدیده‌هایی فراهم آوردن شرایط حفاظتی بهتر برای استفاده از جنبه‌های علمی و بهره‌مندی از قابلیت گردشگری عمومی، لازم است اهمیت و ارزش میراث ملی وجهانی آنها به مردم مسئولین شناسانده شود.

در دنیای کنونی، دیدگاه دست‌نخورده‌گی و یا جزیره‌ای محصور برای مناطق حفاظت شده و نمونه‌های برجسته طبیعی مناسب نیست، زیرا بیم آن می‌رود در رقابت با محیط پیرامون و طرح‌های توسعه تأثیرگذار، آسیب دیده و دوام و بقاء آنها به خطر افتد. مطالعات طرح مدیریت با دیدگاه همه سونگر ضمن شناخت ارتباط متقابل اثر طبیعی با کاربری‌ها و محیط تأثیرگذار تلاش می‌نماید که بهره‌وری از منابع را ضابطه‌مند نموده و ضمن محور قراردادن فاکتور حفاظت، استفاده‌های گردشگری را در نظام عقلایی و بر طبق توان طبیعی و ظرفیت برد تنظیم نماید. به طوری که ماهیت و کیفیت اثر طبیعی برای استفاده نسل فعلی و آتی در بلندمدت پایدار و سالم باقی بماند.

سرو زیبا و باستانی ابرکوه به عنوان یک اثر طبیعی ملی که امید است به زودی در فهرست میراث طبیعی جهانی ثبت گردد و عظمت آن در نزد تمام جهانیان بیش از پیش معرفی شود و زمینه حضور گردشگران فراوان از گوشه و کنار جهان با هدف دیدار از این موجود کهن

جدول ۲- تجزیه تحلیل وضعیت گردشگری شهرستان ابرکوه به روش SWOT

تهدیدها	فرصت‌ها	نقاط ضعف	نقاط قوت
کمبود امکانات زیرساختی و خدماتی برای گردشگران. نبود هتل و ناکافی بودن مسافرخانه‌های شهر در ایام پر تقاضا. مجهور ماندن این شهر با وجود تاریخ غنی در گذشته و وجود پتانسیل بالای گردشگری به دلیل عدم ارائه خدمات مناسب شهری و گردشگری. قیمت بالا و یا کیفیت پایین اماکن اقامتی موجود که تناسب چندانی نیز با تاریخ و معماری این شهرستان نیز ندارند.	حرکت رو به رشد شهرستان در مسیر جذب گردشگر و اقدامات مثبت در سال‌های اخیر. وجود باغ‌ها و خانه‌های تاریخی متعدد در شهرستان که پتانسیل آن را دارند که با سازمان‌دهی دقیق و برنامه ریزی شده گردشگران را برای اقامت و خدمات پذیرا باشند. اطلاع رسانی در سطح کشور از نقاط گردشگری شهر ابرکوه و انتخاب این شهرستان به عنوان یک از ده شهر نمونه گردشگری کشور. قرار گرفتن این شهرستان در مسیر مواصلاتی مرکز و جنوب کشور و طریق‌الرضا.	عدم وجود ارگان یا کمیته دائمی و رسمی برای ارائه خدمات به متقاضیان کمپ. کمبود خدمات عمومی ارائه شده به مسافران در پارک‌ها و نقاط گردشگری. عدم تأمین امنیت مسافران که به صورت مستقل در پارک‌ها و فضای سبز و یا در مکان‌های نامناسب کمپ بر پا می‌کنند. وجود مراجع متعدد و منفرد جهت جذب گردشگر و عدم وجود سازمانی جهت هماهنگی بین آنها.	تنوع آثار باستانی در منطقه جهت جذب گردشگر. بافت ویژه شهرستان به لحاظ معماری (بنا شدن ساختمان‌های خشتی و آجری بر روی پایه سنگی) و قدمت و تاریخ ارزشمند این منطقه وجود مناطق اکوتوریستی جالب توجه در شهرستان و روستاهای اطراف جهت جذب گردشگران داخلی و بالاصح خارجی. هوای دل‌چسب در عصر و شب و در فصل‌های سرد سال.

بارندگی این منطقه اصولاً اندک و نزولات جوی بیشتر به صورت باران است و به‌ندرت در منطقه بارش برف دیده می‌شود و به طور متوسط در طول سال بیش از یک روز برف نمی‌بارد. بر اساس آخرین اطلاعات ارائه شده توسط اداره هواشناسی متوسط دمای شهر ابرکوه ۱۷/۲۸ درجه سانتیگراد با حداکثر مطلق ۴۳ و حداقل مطلق ۱۴- درجه سانتی‌گراد است.

۳-۳- دسترسی‌های سایت

این سایت، در حال حاضر از دو سمت دارای دسترسی سواره که این دسترسی همان محور شمالی جنوبی است که وسایل نقلیه با فاصله نه چندان زیادی از کنار درخت سرو عبور و مرور می‌کنند، دسترسی‌های پیاده اصلی هم یکی از سمت بافت محله پشت آسیاب که در سمت شرق درخت سرو واقع شده و یک دسترسی فرعی دیگر از سمت جاده خاکی در ناحیه جنوبی درخت سرو وجود دارد (شکل شماره ۱).

این تنوع دسترسی و عدم وجود هیچ گونه کنترل عبور و مرور در اطراف این گونه با ارزش، حفاظت و امنیت درخت سرو و محیط پیرامونی را دچار مشکل کرده و تا کنون سبب آسیب‌های جدی به این موجود نیز شده است؛ که پیامدی که در پی داشته محصور شدن درخت سرو توسط جداره‌ای نه چندان درخور است، که این مسأله خوشایند بازدید کنندگان نیست و ناخشنودی مردم منطقه را نیز در پی داشته است. در ادامه برای حل این مشکل پیشنهادهایی ارائه شده است.

فراهم گردد و آثار اقتصادی توسعه صنعت گردشگری در زندگی مردمان سخت‌کوش و فهیم پدیدار شود.
شهرستان ابرکوه در مرکز کشور و در مسیر پر تردد شیراز به یزد و طریق‌الرضا قرار دارد. اما به دلیل کمبود کمی و کیفی تمهیدات از جمله خدمات و امکانات گردشگری و بهره‌مندی این شهرستان از پتانسیل‌های باستانی، طبیعی و اکوتوریستی گوناگون که توانایی جذب گردشگر را در این شهرستان بالا می‌برند، نیاز به یک مجموعه گردشگری سازمان‌دهی شده در این منطقه، هدف این پژوهش قرار گرفته است.

۲-۳- اقلیم

شهرستان ابرکوه در جنوب غربی استان یزد، در منطقه‌ای دشتی و در مسیر جاده یزد - شیراز واقع شده و فاصله زمینی آن تا شهرهای یزد ۱۴۰ کیلومتر، شیراز ۲۹۹ کیلومتر، و تهران ۶۳۷ کیلومتر و فاصله هوایی تا تهران ۵۴۲ کیلومتر است. این شهر از دو سو توسط ارتفاعات کوه سفید و قنبره در جنوب شرق و کوه اعلا در شمال غرب محصور شده است. در پهنه بندی اقلیمی مهندس کسمایی منطقه ابرکوه در گروه اقلیمی ۵ و زیر گروه اقلیمی ۴ قرار گرفته که دارای زمستان‌های نسبتاً سرد و تابستان‌های گرم‌وخشک است. آب‌وهوای منطقه ابرکوه در مقیاس عمومی ویژگی‌های اقلیمی مناطق کویری درون‌فلاتی ایران را داراست و از مشخصات آن یکی بارندگی اندک، دامنه نوسان حرارتی کم و بیش زیاد و خشکی است. باد در این منطقه که در فصول مختلف می‌وزد غالباً از جانب غرب و جنوب غربی است.

فعلی به همراه استفاده‌های گردشگری ساماندهی خواهد شد. از سویی به دلیل قدمت تاریخی این اثر می‌توان به آن به عنوان یک پروژه تاریخی - فرهنگی توجه نمود. ضرورت اجرای طرح جامع محافظت از سروهای ابرکوه و بافت اطراف آن به خاطر حفظ و بقاء این میراث جهانی و استفاده‌های پایدار و بلندمدت گردشگری است.

۵-۳- محله پشت آسیاب

موقعیت محله در شهر

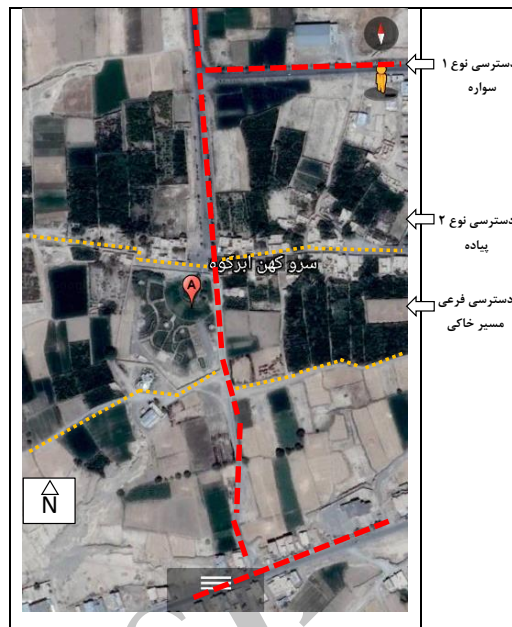
محله پشت آسیاب ابرکوه کنار سرو کهن سال آن واقع شده و دارای بافت روستایی و محیط طبیعی بکری است. البته در سال‌های اخیر دخالت ارگان‌ها (تعریض گذر اصلی محله که خوش‌بختانه کامل اجرا نشده و متوقف گردیده است) و دخل و تصرف‌های مردم ساکن، چهره محله را دگرگون ساخته است؛ با این وجود هنوز بسیاری از توانمندی‌های نهفته در محله وجود دارد که می‌توان با تقویت آنها حیاتی دوباره به آن بخشید.

گذر اصلی محله دارای امتداد شرقی- غربی است که از شرق به بافت تاریخی شهر و از غرب به سرو کهن سال منتهی می‌شود. این محله از بافت‌های قدیمی خارج حصار شهر به حساب می‌آید.



شکل ۲- بافت محله پشت آسیاب

و موقعیت سرو کهن سال



شکل ۱- منظره هوایی

(منبع: www.wikimapia.org)

۴-۳- سرو باستانی

از سرو ابرکوه می‌توان به عنوان «نماد جاودان پایداری در کویر» یاد کرد که یکی از مهمترین قابلیت‌های جذب گردشگر طبیعی و رونق دادن به صنعت گردشگری و به‌ویژه اکوتوریسم محسوب می‌شود. این درخت در تمامی جهان نمادی از زندگی و زیبایی معرفی شده است و از عجایب روزگار و دیدنی‌های نادر جهان است، که پس از گذشت سالیان سال، هنوز سرسبز و پا برجا باقی مانده است. شاید حفاظت مؤثر و معرفی بهینه این جاذبه گردشگری در دل کویر ایران بتواند، روزی آن را به عنوان قلب گردشگری کند. مشخصات این درخت زیبای کهن سال که همه ساله گردشگران بسیاری را از دور و نزدیک به جانب خود می‌کشاند در جدول زیر آورده شده است.

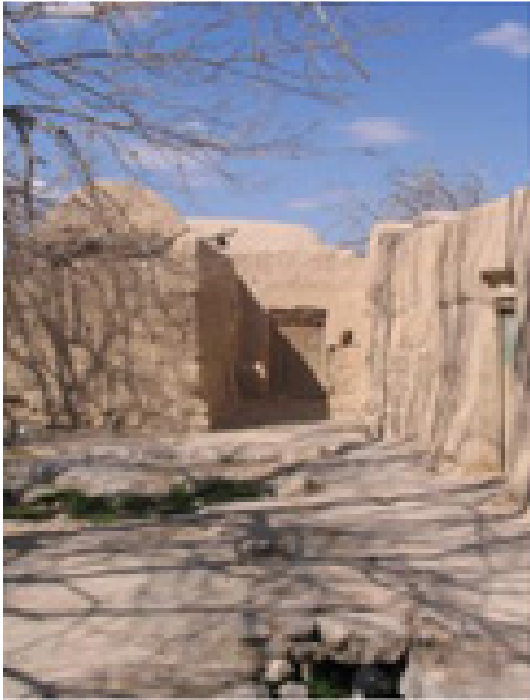
طرح نگهداری و حفاظت از اثر طبیعی - ملی سرو ابرکوه به لحاظ ذاتی یک پروژه حفاظتی و سامان‌دهی فعالیت‌های پیرامونی محسوب می‌گردد، که در نهایت کاربری‌های

جدول ۳- مشخصات سرو ابرکوه

(منبع: پارزی، ۱۳۹۰)

توضیحات	محیط	قطر تنه	قطر شاخه	ارتفاع	مکان	نام علمی	گونه	نام گونه سن (سال)
همچنین Zoroastria sarv نیز نامیده می‌شود	۱۶متر	۴/۵متر	۱۸/۵متر	۲۵متر	ابرکوه	Cupressus Sempervirens	cypress (زربین)	سرو ۴۰۰۰<

محدودیت‌ها و امکانات موجود است، نشان دهنده زندگی روستایی است و در بخشی از شهر بسیار حائز اهمیت است و توجه ویژه‌ای می‌طلبد و تلاش در برهم زدن چهره ارگانیک کار را دشوارتر می‌سازد. به نظر می‌رسد که برای پیوند هر چه بیشتر مجموعه گردشگری با منطقه و بافت، در نظر گرفتن عوامل ذکر شده در طراحی ضروری به نظر می‌رسد.



شکل ۳- بهم تنیده شدن کف، بدنه و عناصر طبیعی

۳-۶- الگوهای طراحی

الگوهای طراحی کمپ با توجه به زمینه و موقعیت جغرافیایی بر سه نوع است که در جدول شماره ۴ به آن اشاره شده است.

۳-۷- برنامه ریزی فیزیکی سایت

در مبحث طراحی و برنامه ریزی تلاشی که در جهت نیل به هدف (زمینه گرایی) در نظر است از این قرار است: ایجاد سلسله مراتب بصری، تحلیل نظام حرکتی در محله و بافت پیرامون، طراحی با توجه به عناصر موجود در سایت و بهره‌گیری از پتانسیل آنها در طراحی، استفاده از شاخصه‌های معماری بومی منطقه مانند مصالح، رنگ، بافت، هندسه پلان و ... تقویت بناها و جداره‌های موجود در سایت، استفاده از پوشش گیاهی سازگار با منطقه

چهره طبیعی محله

طبیعت محله و روح حاکم بر آن حاکی از زندگی روستایی و روابط اجتماعی- اقتصادی متکی بر طبیعت است. عناصر طبیعی چون گیاهان، آب و خاک هنوز حضوری زنده و سرشار دارند و دارای چنان نیروی مؤثری هستند که شکل‌گیری دیگر عناصر انسان‌ساخت را تحت‌الشعاع خود قرار داده‌اند.

در کف محله، قرار گیری لایه سنگی و لایه‌های خاک به همراه جریان آب به چشم می‌خورد. لایه سنگی گسترده در کف که در لایه‌های آن لایه‌های خاک با امکان رویش گیاه قرار گرفته‌اند، بافت به هم تنیده‌ای از سنگ و خاک و درخت را به وجود آورده‌اند. جریان آب بر روی سنگ و خاک و از خلال آن، به صورت ارگانیک و گاه با تمهیدات عمدی مسیر خود را پیدا کرده است. گونه گیاهی غالب در محله انواع گونه‌های مختلف توت است. گونه‌های دیگر نظیر درخت انگور، انار، انجیر و سرو نیز در محله دیده می‌شود. با توجه به این که اغلب این گونه‌های گیاهی خزان‌پذیر هستند تغییر فصل باعث تغییر چهره محله می‌شود و بر جذابیت‌های طبیعی آن می‌افزاید.

طبیعت و عوامل طبیعی مدام در حال تغییر و تحولند و مدام در حرکت؛ حیاتی که آن‌ها را سرشار می‌سازد و هر لحظه رنگی و حال‌وهوایی نو به آنها می‌بخشد و باعث می‌شود تا آنها همیشه برای ناظر سرشار از طراوت و پویایی باشند. تغییر چهره محله با گذر فصول حسی از حیات همگام با طبیعت می‌دهد، حس امنیت و همراهی پدید می‌آورد و علاوه بر این، تنوع تصاویر مشاهده شده در محله، در طول سال را باعث می‌شود که از نقاط قوت آن به شمار می‌آید.

عناصر انسان‌ساخت در محله که با به‌کارگیری مصالح بومی بنا شده‌اند و دارای ترکیبی ارگانیک است. به دلیل حیات مدام در گستره طبیعت و پذیرا شدن تأثیرات عوامل طبیعی، چهره‌ای طبیعی پیدا کرده و گویی جزئی از عوامل طبیعی شده و با آنها گره خورده است. بافتی که این‌گونه به وجود آمده، هویت، اصالت و پایداریش در گستره طبیعت است، مصالح به دلیل روزهایی که آفتاب بر آنها تابیده و باران‌ها و بادهایی که بر آنها باریده و وزیده هویتی کسب کرده‌اند که به سختی می‌توان جای‌گزینی برای آنها متصور شد.

حیات اجتماعی-اقتصادی ساکنان آن با عوامل طبیعی و

جدول ۴- الگوهای طراحی کمپ

(سازمان میراث فرهنگی، صنایع دستی و گردشگری دفتر طرح های توسعه و تسهیلات، طرح مطالعات مکان‌یابی، امکان‌سنجی و طراحی کمپینگ‌های اقامتی در سطح کشور، ۱۳۸۶)

کوهپایه‌ای	دشتی	دره‌ای
مجتمع‌هایی که در کوهپایه‌ها ساخته می‌شوند، باید در جبهه جنوبی آن ساخته شوند تا بتوانند بیشترین بهره را از نور خورشید داشته باشند و در مقابل باد سوزان زمستان محافظت شوند. توجه به حرکت سیل در شیب‌ها نیز اهمیت بسیاری دارد که باید به آن توجه شود.	مجتمع‌هایی که در دشت قرار می‌گیرند، شبکه دسترسی شطرنجی دارند؛ دسترسی‌های اصلی، شمالی جنوبی است. بناها باید در مقابل باد سوزان غرب و تابش آفتاب تابستان محافظت شوند. ایجاد آب‌نما و کوران مرطوب در تابستان، محیط را مناسب‌تر می‌کند.	مجتمع‌هایی که در دره قرار می‌گیرند، عموماً به صورت متمرکز ساخته می‌شوند. در این سایت‌ها نیز جهت‌گیری مناسب، نسبت به نور خورشید اهمیت بسیاری دارد. دسترسی‌های مناسبی که با اولین برف مسدود نشوند و جهت‌گیری ورودی‌ها در جهت جنوبی و نور خورشید نیز اهمیت فوق‌العاده‌ای دارد. همچنین فاصله مناسب از رودخانه‌ها برای پیش‌گیری از حرکت سیل و طغیان رودخانه‌ها باید رعایت شود.

است، به ترتیب کمپینگ و سکوه‌های چادر هستند که علاوه بر عمومی‌تر شدن نسبت به دو عرصه قبل حالت موقتی‌تر نیز خواهند داشت و برای گردشگرانی مناسب خواهد بود که یک الی دو شب و یا حتی یک نصفه روز تمایل به ماندن در مجموعه را دارند و یا با ون‌های مجهز گردشگری یا اتومبیل‌های شخصی تمایل به توقف چند ساعته تا دو روزه دارند.

این نوع عرصه بندی متفاوت برای فضاهای اقامتی بدین منظور در نظر گرفته شده تا بتوان به نیازهای گردشگران متنوعی که خواسته‌ها و انتظارات متفاوتی را دارا هستند پاسخ مناسب و شایسته‌ای را داد و نیازهای همه نوع افراد را برآورده ساخت. در برنامه ریزی فیزیکی سایت، بر اساس مبانی نظری و بررسی‌های میدانی، کاربری‌های زیر در نظر گرفته خواهد شد:

پارکینگ، آمفی تئاتر در دو نوع رو باز و بسته، اقامتگاه‌ها، آلچاق‌ها، فضاهایی برای استقرار چادرها، محدوده‌هایی برای استقرار اتومبیل‌های کاروان، رستوران سنتی، بازارچه و نمایشگاه صنایع دستی، غرفه‌ها، کافی‌شاپ، چای‌خانه، لمکده، زمین تنیس، زمین والیبال، مسیر دوچرخه سواری و... فضای سبز، محل بازی کودکان، نمازخانه.

در ادامه با بهره‌گیری از سه نوع شاخصه نرم‌افزار نحو فضا از جمله "اتصال"، "عمق گامی" و "همپیوندی" (جدول شماره ۵) که در سازمان‌دهی و طراحی در ابعاد محله از شاخصه‌های مهم برشمرده می‌شوند، به تحلیل در خصوص جانمایی فضاها به منظور پیوند هر چه بهتر با محیط پیرامونی پرداخته و در نهایت طرح پیشنهادی معرفی خواهد گردید.

و محیط پیرامونی، بهره‌گیری از نظام آبیاری به شیوه همین منطقه، بهره‌گیری از پتانسیل‌های فرهنگی منطقه از جمله فروش صنایع دستی، برگزاری بازی‌های محلی و... که به نظر می‌رسد توجه به مواردی از این قبیل به تقویت زمینه و پایداری مجموعه کمک قابل توجهی خواهد کرد.

سایت طراحی شده سرو ابرکوه، شامل عرصه‌های اقامتی و عرصه‌های نیمه عمومی و عمومی است.

مجموعه اقامتی خود دارای چهار نوع است: نوع اول آن که مانند دهکده‌ای کوچک است؛ سوئیت‌های اقامتی در داخل خانه‌های قدیمی بافت محله پشت آسیاب که در جوار سایت طراحی قرار دارد سازمان‌دهی گردیده و از نوع اقامتی - خصوصی است. نوع دوم آن که نیمه خصوصی در نظر گرفته شده در مجموعه ای مشابه کاروان‌سرا طراحی گردیده است، که در قسمت جنوب محله پشت آسیاب و در فاصله نزدیکی از مسجد محله قرار گرفته و در ضلع شمالی آن باغ کوچکی موجود است که می‌توان آن را به مجموعه اقامتی الحاق کرد. دلیل انتخاب طرح کاروان‌سرا برای این مجموعه اقامتی تداعی محل استراحت کاروان‌های راه ابریشم در این شهرستان در گذشته‌های دور بوده است و ایجاد محیطی برای آشنایی با فرهنگ و معماری گذشته منطقه خواهد بود. مصالح به کار رفته در این مجموعه از مصالح بومی خواهد بود که با طراحی مناسب حس زمینه و معماری شهرستان را تداعی می‌کند.

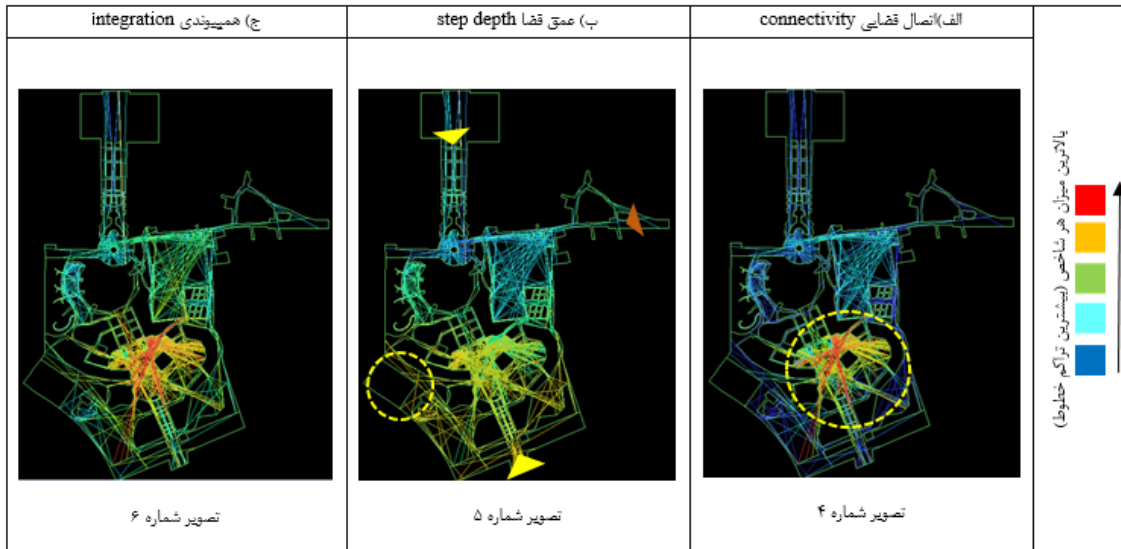
این دو مجموعه اقامتی از یک مسیر پیاده کوتاه و غیر مستقیم به یکدیگر متصل هستند و برای گردشگرانی مناسب است که تمایل دارند، اقامتشان را با تجربه‌ای متفاوت سپری کنند و با فرهنگ و آداب منطقه بیشتر آشنا شوند.

دو نوع دیگر عرصه‌های اقامتی که حالتی عمومی‌تر به خود می‌گیرند و عرصه آنها از عرصه خصوصی متمایز

Connectivity ۱

Step depth ۲

Integration ۳



شکل ۴- بررسی سه مؤلفه تئوری چیدمان فضا در تحلیل طراحی

گیری افراد در مجموعه نیز بستگی دارد و با توجه به پیش بینی دو دسترسی اصلی پیاده و سواره در شمال و جنوب مجموعه از عمق لایه‌ها کاسته شده و تنها در سمت غرب مجموعه که در تصویر شماره ۵ مشخص شده است، شاهد بیشترین عمق گامی (لکه نامن) هستیم که این محدوده به تأسیسات و فضای پشتیبانی اختصاص یافته و توسط باغ گیاه‌شناسی احاطه گردیده است. در دیگر نواحی نیز با توجه به کاربری‌های پیشنهادی عمق مناسب برای هر قسمت مشاهده می‌شود؛ فضاهای عمومی دارای عمق گامی کمتر و فضاهای خصوصی دارای عمق گامی بیشتر هستند.

ج) همپیوندی، Integration

این شاخصه که برآیند و آنالیز دو شاخصه قبلی است میزان انطباق کل فضاهای مجموعه را نسبت به یکدیگر نشان می‌دهد و این شاخصه به عنوان ابزار مهمی در تشخیص مسیر انتخابی عابرین پیاده نقش دارد و تراکم خطوط بیشتر نشان دهنده اولویت مسیریابی است که گردشگران هنگام بازدید از مجموعه تمایل به حرکت در آن مسیرها دارند که فضاهای پربازدیدتر را می‌توان به فضاهایی مانند موزه و فضاهای فرهنگی و همگانی اختصاص داد و دیگر فضاها از قبیل تأسیسات و اقامتی و آلاچیق را به لایه‌های کم‌تراکم‌تر منتقل کرد.

۹-۳- طرح پیشنهادی

همان‌گونه که در جدول شماره ۶ مشخص شده، این

۸-۳- بررسی نحوه عملکرد سه شاخصه اصلی نرم‌افزار چیدمان فضا جهت پیش بینی مسیرها و جانمایی فضاها

الف) اتصال فضایی، Connectivity

همان‌طور که در تصویر مشخص است، مناطقی که دارای بیشترین تراکم خطوط هستند، بیشترین اتصال فضایی و دید را نشان می‌دهند و این بدین معنی است که به دلیل اشراف بیشتر به این فضاها قرارگیری فضاهای همگانی و عمومی در این محدوده‌ها پاسخ درستی است و هر چه فاصله با رنگ آبی و تراکم خطوط کمتر می‌شود، این‌گونه فضاها جهت در نظر گرفتن فضاهای اقامتی، خصوصی‌تر و ساکت‌تر مناسب به نظر می‌رسد.

لذا با توجه به اطلاعاتی که نرم‌افزار در اختیار می‌گذارد محدوده جنوب و جنوب شرق بهترین مکان برای ایجاد فضاهای همگانی است که در تصویر شماره ۴ محدوده آن مشخص شده است و دیگر فضاها با توجه به بیشترین و کمترین تراکم خطوط به ترتیب به عمومی (آمفی تئاترها و فضاهای ورزشی)، نیمه عمومی (رستوران و فضاهای فرهنگی) و خصوصی (اقامتگاه‌ها) دسته بندی می‌شوند.

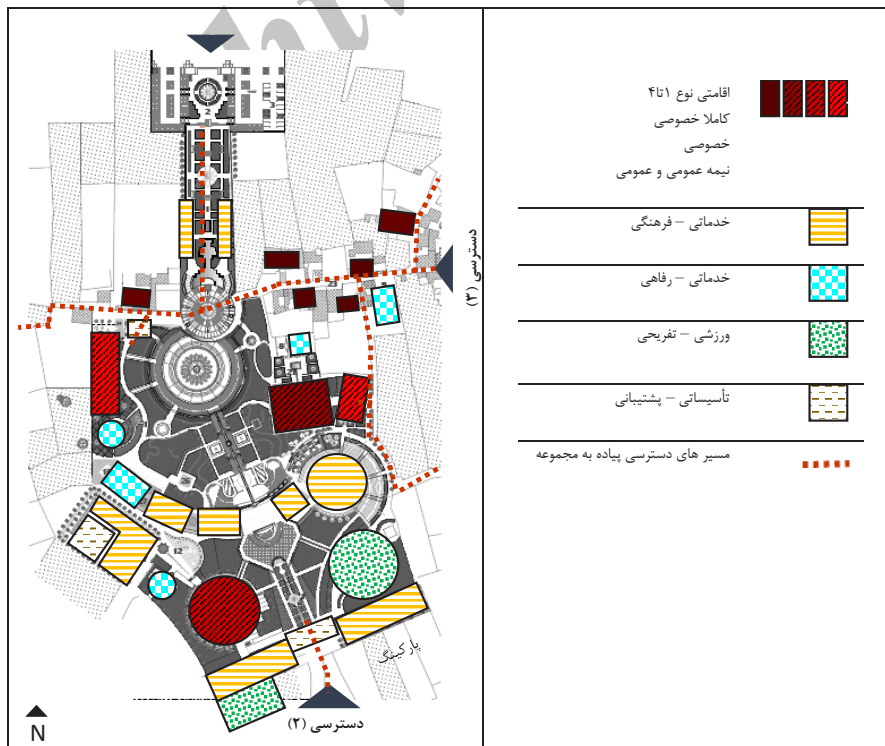
ب) عمق گامی، Step depth

همان‌گونه که پیشتر اشاره شد، بهتر است در فضاهای شهری عمق و تعداد لایه‌های دسترسی، به حداقل برسد تا ناامنی و نقاط ایزوله شهری به کمترین حد ممکن برسد و راه حل آن ایجاد دسترسی‌های بیشتر و گشایش در مسیرها می‌تواند، باشد. عمق گامی به موقعیت قرار

تمام مسیرها مرتبا به صورت یک گراف بسته به نرم افزار چیدمان فضا وارد گردید، تا با آزمون و خطا و داده‌هایی که در اختیار ما قرار می‌گیرد. جهات و عرض مسیرها و موقعیت گره‌ها و گشایش‌ها دائما سنجیده شود تا با نوع کاربری‌ها و اهداف پروژه در هر قسمت همخوانی داشته باشد.

در جهت بهسازی محیطی، باید محور شمالی را که مسیر حرکت سواره است و اتومبیل‌ها تا پیرامون سرو پیش می‌آیند، و منظره ناخوشایندی را ایجاد می‌کردند را مسدود نمود و این مسیر با ایجاد غرفه‌ها و فضاهای سبز و محل‌های نشستن و کف‌سازی مناسب از جمله سنگ‌فرش و به‌سازی جداره‌ها به فضای مکث و پیاده روی تبدیل شده است. همچنین در جهت ایجاد عمق گامی کمتر، در مجموعه ورودی سواره به همراه پارکینگ به محور جنوبی انتقال داده شده و بر این اساس لایه شمالی به لایه خلوت و مناسب فضاهای اقامتی و لایه جنوبی به لایه عمومی و مناسب فضاهای ورزشی و همگانی تبدیل شده است. این موضوع، خود باعث می‌شود، در محور جنوبی که در گذشته به دلیل وجود زمین‌های بایر شاهد فضای ایزوله و ناامنی‌هایی بوده‌ایم به فضایی پویا و فعال مبدل گردد (تصویر شماره ۷).

مجموعه دارای سه دسترسی از شمال، جنوب و شرق مجموعه است. دسترسی نوع ۱ به دلیل همپیوندی زیاد با بافت شهر و خوانایی بیشتر عریض‌تر و به عنوان دسترسی اصلی معرفی شده است. دسترسی شماره ۲ به منظور دسترسی سواره پیش بینی شده است و با کاستن از عمق رسیدن به این دسترسی از ابتدای ورودی از سمت خیابان جنوبی امنیت مجموعه افزایش یافته است. دسترسی شماره ۳ نیز مانند دسترسی شماره ۱، پیاده محور است که از سمت شرق و در محور بافت در نظر گرفته شده است که در راستای پیوند و اتصال طراحی با محله همجوار و باززنده سازی محیطی پیشنهاد می‌گردد. برخی نقاط مکث میانی و گشایش‌های بافت جهت ایجاد فضاهای جمعی تقویت گردد و تعدادی منازل خالی از سکنه داخل بافت، مورد بازسازی و مرمت قرار گرفته است و به عنوان سوییتهای اقامتی (نوع ۱) جهت اسکان گردشگران علاقه‌مند برنامه ریزی شود. اقامتگاه نوع ۲ (مهمان‌سرای سنتی)، در پیوند و ارتباط نزدیک با بافت قرار گیرد و دسترسی پیاده به محله داشته باشد و این دو مجموعه با یکدیگر پردیس اقامتی را تشکیل دهند. که رعایت این موارد به ایجاد محیطی پویاتر، امن و پایدار در محله کمک خواهد کرد و میزان همپیوندی را در محله افزایش خواهد داد. در کل روند طراحی نیز



شکل ۵- طرح پیشنهادی با بهره‌گیری از نرم‌افزار space syntax جهت طراحی دقیق مسیرها و استقرار کاربری‌ها

۴- نتیجه گیری

آنچه از برآیند پژوهش به دست می آید، اینکه مجموعه‌های گردشگری، امروزه نقش مهمی در توسعه و جذب گردشگران و باززنده سازی محیطی ایفا می کنند. این نقش، ابعاد گسترده اقتصادی، اجتماعی، فرهنگی، تفریحی و اکوتوریستی دارد و به رشد جوامع کمک شایانی خواهد کرد. گردشگران نیز خواهان اقامت در محیط‌های طبیعی، ویژه، بکر، باز، ارزان و با تسهیلات مناسب هستند و نزدیکی اقامتگاه‌ها به جاذبه‌های خاص گردشگری هر شهر به جذب حداکثر توریست کمک شایانی خواهد کرد.

در این پژوهش دو پتانسیل بالقوه پیش روست: سرو کهن سال ابرکوه به عنوان یک اثر ملی ثبت شده و پدیده اکوتوریستی شاخص. بافت خاص محله پشت آسیاب که مانند روستایی در دل شهر عمل می کند و در بافت ویژه آن، معماری جهت پیوند با طبیعت شکل گرفته است.

هر دو مورد نام برده در بستری به نام ابرکوه (جزو ۱۴ شهر نمونه گردشگری ایران) با قدمتی دیرینه و هویتی مشخص شکل گرفته است. بنابراین داده‌ها، آنچه باید قطعاً و یقیناً در طراحی یک مجموعه گردشگری در این منطقه در نظر گرفته شود، توجه به زمینه از تمام جوانب از جمله: اقلیم، بافت محلی، کالبد معماری، فرهنگ رفتاری، اقتصاد، باورهای مردم منطقه و... است، تا بتوان اثری درخور و پاسخ‌گو برای نیازهای این منطقه در نظر گرفت و توریسم و تفرج پایدار در منطقه را سبب شد. بدین منظور با بهره‌گیری از سه مؤلفه، تئوری چیدمان فضا، نحوه دسترسی و ارتباط فضاها با یکدیگر مورد بررسی قرار گرفت تا با توجه به معیارهای ایجاد معابر پیاده محور که از جنس ارتباط، امنیت و پتانسیل اقتصادی هستند، بتوان طراحی را با بافت پیرامون و پتانسیل‌های موجود در آن پیوند داد و مجموعه‌ای یکپارچه، پایدار، امن و مفرح در جهت برآورده شدن نیازهای مردم منطقه و گردشگران فراهم نمود و در جهت حفظ و بهره‌وری از پتانسیل‌های موجود در سایت کوشش نمود.

پاسخ به پرسش‌های تحقیق:

۱- اقلیم ابرکوه از نوع گرم‌وخشک و بیابانی است و آنچه در معماری اکثر بناهای قدیمی در این منطقه دیده می‌شود درون‌گرایی به شیوه حیاط مرکزی، ارتفاع نسبتاً

زیاد اتاق‌ها، طاق‌های غالباً قوسی و گنبدی، ضخامت دیوارها و مصالح غالباً از خشت و آجر است.

۲- جهت بهره‌بردن از پتانسیل بافت می‌توان همگام با حفظ سیمای طبیعی بافت به حفظ، مرمت و احیا خانه‌های موجود که بعضاً بدون سکنه رها شده‌اند، پرداخت تا جهت اسکان گردشگران داخلی و خارجی بتوان از این پتانسیل بهره‌جست و لذت سفر را برای گردشگران با تجربه زندگی در خانه‌های مستقل و استفاده از فرآورده‌های بومی دو چندان کرد و زمینه باززنده سازی بافت را فراهم نمود.

۳- عوامل ذکر شده به علاوه طراحی زمینه‌گرا و سازمان‌دهی زمین‌های بایر و بهره‌بردن از پتانسیل‌های اقتصادی منطقه از جمله فرآورده‌های بومی و صنایع دستی که به اقتصاد ساکنین نیز کمک خواهد کرد، راه‌کار مناسبی در جهت ایجاد توریسم و تفرج پایدار در منطقه و ارتقا کیفیت محیطی و امنیت منطقه خواهد بود.

جهت تقویت راه‌کارهای پیشنهادی تئوری چیدمان فضا معرفی گردید که سه شاخصه اصلی آن از جمله اتصال فضایی، عمق‌گامی و همپیوندی در طراحی مورد تحلیل قرار گرفت، تا مجموعه‌ای منسجم پیش‌بینی گردد، تا درصد اشتباهات در جهت اهداف تعیین شده به حداقل ممکن برسد.

این پژوهش با در نظر گرفتن تمام این عوامل و با پاسخ به تک تک پرسش‌های خود، پیشنهاد ایجاد یک مجموعه گردشگری را دارد تا با سازمان‌دهی زمین‌های باز اطراف که سالیان سال بایر بوده و یا کشاورزی نه چندان پر رونقی در آن صورت می‌گرفته است، بتوان خطر پیش روی محیط‌های مسکونی و تجاری را در محدوده اطراف سرو ابرکوه و محله پشت آسیاب به حداقل رساند.

امید است این حرکت گامی مؤثر در جهت جذب گردشگر و معرفی منطقه، به عنوان یک منطقه خاص گردشگری در سطح کشور و مسبب حفاظت هر چه بیشتر و مؤثرتر این منطقه باشد. در نهایت در پژوهش‌های آتی می‌توان با بهره‌گیری از نرم‌افزارهای حوزه‌های دیگر از جمله انرژی شاخص‌های بیشتری را به چارچوب پژوهش افزود و از آنها جهت بالا بردن دقت پژوهش و طراحی در تمام حوزه‌های معماری بهره‌برد.

Urbanism and Suburban Neighborhoods, Journal of Urban Design, Vol. 13. No. 1, pp.v28-5, February.

Brösamle, Martin, Christoph Hölscher & Georg Vrachliotis (2007), Multi-level complexity in terms of space syntax: a case study, 6th international symposium on space syntax, İstanbul.

Crompton, Andrew & Frank Brown (2007), The double structure of Venice, 6th international symposium on space syntax, İstanbul

Hillier, Bill & Julienne Hanson (1997), The social logic of space, 5th edition, Cambridge, Cambridge University Press.

Hillier, B. & Vaughan, L. (2007), The City as One Thing, Progress in Planning(3(67.

Kvan. T and Yunyan. J,(2004), "Students' learning styles and their correlation with performance in architectural design studio", Design Studies Vol 26. Pp 19- 34.

Kim, Y. O. & Penn, A. (2004), Linking the Spatial Syntax of Cognitive Maps to the Spatial Syntax of the Environment, Environment and Behavior, 4 ,36

Newman, O. (1973), Defensible Space; Crime Prevention through Urban Design, New York, Collier Books.

Penn, Alan (2003), Space syntax and spatial cognition or why the axial line? Environment and Behavior, 35(1).

Raford, Noah & David, R. Ragland (2003), Space syntax: an innovative pedestrian volume modeling tool for pedestrian safety, In: <http://repositories.cdlib.org/its/tsc/UCB-TSC-PR-2003-11>.

Ünlü, Alper & Erincik Edgü (2007), Comparative space syntax analysis of design strategies for İstanbul underground railway system, 6th international symposium on space syntax, İstanbul.

ایران نژاد پاریزی، محمد حسین، (۱۳۹۰)، اثر طبیعی ملی سرو ابرکوه، انتشارات دانشگاه یزد.

دانشمند، سارا، وکیلی نژاد، رزا، (۱۳۹۴)، تعیین اولویت مسیرهای گردشگری در بافت تاریخی شهری (نمونه موردی بافت تاریخی شیراز)، همایش ملی شهری بافت‌های فرسوده و تاریخ، چالش‌ها و راه‌کارها.

تکلو، سمانه، حبیب، فرح، زرآبادی، زهرا، مکان‌گزینی فضاهای همگانی امن در محلات شهری با رویکرد چیدمان فضا، جغرافیا، مطالعات و پژوهش‌های شهری و منطقه‌ای، پاییز ۱۳۹۳، شماره ۲۶.

رهنمایی، محمد تقی، (۱۳۹۰)، گردشگری شهری، چاپ اول، تهران: سازمان شهرداری‌ها و دهیاری‌های کشور. عباس‌زادگان، مصطفی، (۱۳۸۱)، روش چیدمان فضا در فرآیند طراحی شهری، فصلنامه مدیریت شهری، شماره ۹، ص ۶۶.

عباس‌زادگان، مصطفی. آذری عباس، (۱۳۹۱)، سنجش معیارهای مؤثر بر ایجاد محورهای پیاده‌مدار با به‌کارگیری سیستم اطلاعات مکانی GIS و چیدمان فضا، نشریه علمی پژوهشی انجمن علمی معماری و شهرسازی ایران، شماره ۴، ص ۵۵-۶۸.

عرفانی، گوران، (۱۳۸۹)، کمپینگ‌ها، فضاهای گمشده، نشریه اینترنتی انسان، جامعه و منظر.

گروتز، یورک گورت، (۱۳۸۳)، زیبایی‌شناسی در معماری، ترجمه: جهان‌نشا پاکزاد و عبدالرضا همایون، چاپ دوم، تهران، انتشارات دانشگاه بهشتی.

لنگ، جان، (۱۳۸۶)، آفرینش نظریه معماری، نقش علوم رفتاری در درک محیط، ترجمه: علیرضا عینی‌فر، چاپ سوم، انتشارات دانشگاه تهران.

مظاهریان، حامد، زیاری، رضا، ۱۳۹۳، طراحی کمپ‌های تفریحی گردشگری (مطالعه موردی: سیلوانا)، پژوهش‌های جغرافیای انسانی، دوره ۴۶، شماره ۴.

AGRAWAL, A. W., SCHLOSSBERG, M. & IRVIN, K. (2008), How Far, by Which Route and Why? A Spatial Analysis of Pedestrian Preference, Journal of Urban Design, Vol. 13. No. 1, pp. 98-81, February

Baran, P. K., Rodri'guez, D. A. & Khattak, A. J. (2008), Space Syntax and Walking in a New