



## بررسی نقش مشارکت اجتماعات محلی در توسعه پایدار اجتماعی شهرها

(مطالعه موردی: محله سنگلج تهران)

الهام زارع<sup>1</sup>، مهسا فرامرزی اصل<sup>2</sup> و الناز عباسی پارام<sup>3</sup>

تاریخ دریافت: 98/03/19

تاریخ پذیرش: 99/02/28

**چکیده:** محله‌ها از عناصر مؤثر تشکیل‌دهنده حیات اجتماعی شهری به شمار می‌روند. در مبنای نظری مرتبط با توسعه محله‌ای نوین، اهمیت مشارکت ساکنین محله، در قالب الگوهای برنامه‌ریزی فرآیندگرا و تعامل‌محور مورد تأکید قرار گرفته است. برنامه‌ریزی اجتماعات محلی با تکیه بر دیدگاه پایین به بالا مؤید توانمندسازی، افزایش سرمایه‌های اجتماعی و مشارکت جمعی ساکنین محلات است. هدف این پژوهش، بررسی نقش مشارکت اجتماعات محلی در توسعه پایدار اجتماعی محله سنگلج تهران است. روش تحقیق به صورت توصیفی - تحلیلی و نوع آن کاربردی است. شیوه گردآوری اطلاعات، از طریق پرسشنامه و پیمایشی صورت گرفته است. نمونه‌گیری به صورت هدفمند بوده و از 7075 خانوار ساکن در محله، 400 سرپرست خانوار با استفاده از فرمول کوکران برای پرسشگری انتخاب شدند. در نهایت نتایج حاصله از طریق نرم‌افزار SPSS تجزیه و تحلیل شدند. نتایج به دست آمده نشان داد که بین حس تعلق و مدت اقامت در محله و میزان مشارکت در پایداری اجتماعی محله رابطه معناداری وجود دارد. همچنین؛ شاخص‌های "حس تعلق به محله، اعتماد بین ساکنین محله، بهسازی و نوسازی بافت فرسوده محله و رضایت از محله"؛ به ترتیب با ارزش عددی 0/212، 0/771، 0/338 و 0/143 دارای ارتباط مستقیم و نیز شاخص‌های "شرکت در فعالیت جمعی، توجه به منافع ساکنین محله، همگرایی اجتماعی ساکنان و مشارکت ساکنان"؛ به ترتیب با ارزش عددی 0/171، 0/234، 0/185 و 0/027 دارای ارتباط غیر مستقیم با پایداری اجتماعی محله هستند.

**واژگان کلیدی:** مشارکت، محله، اجتماعات محلی، توسعه پایدار اجتماعی، سنگلج.

<sup>1</sup> دانشجوی دکتری، شهرسازی، دانشکده معماری و شهرسازی، واحد تبریز، دانشگاه آزاد اسلامی، تبریز، ایران.

<sup>2</sup> استادیار، شهرسازی، دانشکده معماری و شهرسازی، واحد تبریز، دانشگاه آزاد اسلامی، تبریز، ایران. (نویسنده مسئول)، پست الکترونیکی: faramarzi@iaut.ac.ir

<sup>3</sup> کارشناسی ارشد، شهرسازی، دانشکده معماری و شهرسازی، واحد تبریز، دانشگاه آزاد اسلامی، تبریز، ایران.

## 1- مقدمه

رشد روزافزون شهرنشینی و افزایش جمعیت شهرها به عنوان اصلی اجتناب‌ناپذیر در جوامع امروزی به‌ویژه در شهرهای کشورهای در حال توسعه، سبب تغییرات اساسی در ساختار شهرها شده است (Saraf, 2002: 2). با گسترش رویکرد شهرسازی نوین و طرح دیدگاه‌های توسعه پایدار اجتماعات محلی، توجه دولت‌ها و جوامع به ایجاد بسترهای مشارکتی برای افزایش تأثیرگذاری سطوح مختلف اجتماعی و ابعاد ملموس زندگی شهری بر طرح‌ها جلب، و ارزش‌های محله‌مبنا و مفاهیمی چون احساس هویت و تعلق به مکان، مسئولیت‌پذیری، مشارکت جمعی و اصالت بخشی به نقش مردم، سرمایه‌های اجتماعی و توجه به نقش مشارکتی گروه‌های ذینفع و ذینفوذ در طرح‌ها و پروژه‌های شهری دوباره مورد توجه قرار گرفت (Onyx and Bullen, 2000: 106).

در نیم قرن اخیر، الگوواره جدیدی از توسعه به شدت مورد استقبال قرار گرفته است که در آن برنامه‌ریزی محلی و بومی بر برنامه‌ریزی متمرکز غلبه دارد (Pritchett and Woolcock, 2004) به نقل از (EskandariSani, 2014: 32). طوری که عمل و تئوری برنامه‌ریزی روز به روز توجه را به تمرکز بر روی درگیر کردن اجتماعات محلی در فرآیند برنامه‌ریزی با تعابیری همچون برنامه‌ریزی غیر متمرکز، اندک‌افزا و از پایین به بالا افزایش داده است. گواه این ادعا، ازدیاد برنامه‌های مدیریت منابع محلی، سیاست‌های عدم تمرکز و دیدگاه‌های مشارکتی در برنامه‌ریزی، پیاده‌سازی و ارزیابی پروژه‌هاست (Mansuri and Rao, 2004) به نقل از (EskandariSani, 2014: 32). از اواسط دهه 1980 میلادی تاکنون، توجه عمده مدیریت شهری بر ظرفیت‌سازی محلی و تقویت نهادی - سازمانی برای مدیریت فرآیند توسعه شهری و در نهایت حرکت از نوعی مدیریت متمرکز به مدیریت محلی و سطوح پایینتر و ابعاد ملموس زندگی شهری معطوف شده است (Friedman, 1993) به نقل از (Nourian and MozafariPour, 2013: 48). برنامه‌ریزی توسعه اجتماع به بیان فریدمن (1992) با تأکید بر تقویت و اهمیت

نقش سطوح محلی و حضور مردم، انجمن‌ها و نهادهای مدنی در عرصه تصمیم‌گیری، به تأکید بر نقش شهروندان و مشارکت و همکاری آنان در عرصه فعالیت‌ها و اقدامات روزمره و تدوین برنامه‌هایی که با نیازها و شرایط محلی و در سطح اجتماعات مناسب داشته باشد، می‌پردازد (Friedman, 1992: 482).

محله سنگلج یکی از محلات مسکونی قدیمی و نیز یکی از محلات هسته اولیه شکل‌گیری شهر تهران است که به دلیل دارا بودن تنوع اجتماعی و نیز دارا بودن برخی مشکلات در زمینه پایداری (جنبه منفی) از یک‌سو، و ارتباط مطلوب همسایگان با یکدیگر، احساس تعلق به محله، همگرایی اجتماعی قوی، شرکت در فعالیت‌های گروهی و... (جنبه مثبت) از سوی دیگر، جهت بررسی نقش مشارکت اجتماعات محلی در امور مربوط به پایداری اجتماعی محله، انتخاب شد. اهمیت و ضرورت انجام این تحقیق به این دلیل است که، در برنامه‌ریزی محله‌محور، مشارکت اجتماعات محلی بسیار اهمیت دارد. در فرآیند برنامه‌ریزی، هرچه نظام برنامه‌ریزی و مدیریت شهری در سطح کلان به سمت تفویض اختیارات و اعطای مسئولیت‌ها و وظایف بیشتری به سطوح محلی گام بردارد از میزان تصدیگری خود کاسته است و بالعکس. رویکرد محله‌محوری، منبعت از نوشهرگرایی، تلاش می‌کند با تقویت و بهبود فضای کالبدی محله، تعاملات اجتماعی را افزایش داده و از این مسیر به بهبود حس تعلق به مکان، خوداتکایی اقتصادی و ارتقا سرمایه اجتماعی نایل گردد.

بنابراین، مطالعه جغرافیایی شهر با محوریت محلات شهری به عنوان کوچکترین اجزا در نظام تقسیمات درون شهری، در راستای دستیابی به شیوه‌های اداره بهینه اجتماعات شهری، از ضروریات برنامه‌ریزی شهری محسوب می‌شود که می‌تواند نقش مهمی در افزایش پایداری شهری و به ویژه پایداری اجتماعات محلی (پایداری اجتماعی محله) داشته باشد. مهمترین هدف این تحقیق، پی بردن به نقش مردم و مشارکت آنان در برنامه‌ریزی‌ها و همچنین شناسایی و دسته‌بندی مهمترین عوامل تأثیرگذار بر پایداری اجتماعی محله سنگلج تهران است. در همین راستا سؤالی که مطرح

مشروطه در سال 1287 خورشیدی در نظر گرفت. در واقع تشکیل مجلس شورای ملی و تصویب قانون اساسی و متمم آن خود نخستین تجربه‌های مشارکتی به شمار می‌روند. موضوعی که با توجه به خودکامگی همیشگی نظام سیاسی ایران، نو و بی‌سابقه است. پس از تشکیل شورای ملی، نخستین گام برای تحقق مشارکت مردمی در اداره امور شهرها با تشکیل انجمن‌های ایالتی و ولایتی در سال 1286 برداشته شد.

ایجاد این انجمن‌ها در اصل به عنوان پاسخ به نگرش مردم سالاری به درخواست بنیان مشروطه بود. بر این اساس بود که در اصول 29، 90 تا 93 (متمم قانون اساسی مشروطه) ایجاد این انجمن‌ها را پیش‌بینی می‌کرد. با به قدرت رسیدن رضا شاه در سال 1304، دگرگونی‌های بسیاری در ساختار جامعه ایران پدید آمد. در سال 1309 به منظور شرکت دادن مردم در امور شهرها به ترتیب قانون بلدی و آیین‌نامه مربوطه تصویب شد. پس از سقوط رضا شاه در سال 1320، آغاز دوران جدیدی در تاریخ ایران بود. در 4 مرداد 1328، قانون تشکیل شهرداری و انجمن شهر و قصابات به تصویب مجلس و قوانین گذشته را ملغی کرد. لایحه قانونی شهرداری سه سال بعد در تاریخ 20 مرداد 1331 تصویب شد.

قانون جدید شهرداری در سال 1334 به تصویب کمیسیون مشترک مجالس سنا و شورای ملی رسید. اما بار دیگر در سال 1345، با تغییراتی که در قانون شهرداری‌ها داده شد، از اختیارات وزارت کشور به عنوان تنها نهاد صالح برای انحلال انجمن‌های شهر کاسته و انتخاب شهردار نیز بر عهده انجمن شهر گذارده شد. اما پس از انقلاب تلاش برای افزایش مشارکت و دخالت مردم در اداره امور شهرها صورت گرفت. در قانون اساسی اصول سوم، هفتم، صدم، یکصدویکم، یکصدوسوم، یکصدوپنجم و یکصدوششم درباره‌ی شوراها بحث کرده است. مجلس شورای اسلامی با تصویب قانون تشکیلات شوراهای اسلامی در آذر ماه 1361 موافقت کرد و در سال 1375 اصلاحاتی در آن صورت گرفت. ( Ghafari and JamshidZadeh, 2011: 62 - 70).

شد این است که "عوامل مؤثر در مشارکت ساکنین در توسعه پایدار اجتماعی محله مورد مطالعه کدامند؟" و در جواب آن فرضیه‌ای با عنوان "مشارکت ساکنین در امور مربوط به توسعه پایدار اجتماعی، تابع وضعیت اقتصادی، اجتماعی و فرهنگی ساکنین محله مورد بررسی است" طرح شده‌ش.

### 1-1- مروری بر پیشینه پژوهشی

پیشینه خارجی: اگرچه سابقه مشارکت شهروندی در برنامه‌ریزی شهری به کشور-شهرهای یونان باستان و شهرهای باستانی بین‌النهرین برمی‌گردد؛ ولیکن بنیان‌های نظری برنامه‌ریزی شهری مشارکتی برای نخستین بار در سال 1973 توسط وارن اسمیت مطرح گردید. او معتقد بود که افراد و اجتماعات به این دلیل که اطلاعات و داوری‌های ضروری برای برنامه‌ریزان فراهم می‌کنند، مهم هستند. به تبعیت از این تحول بینشی و با افزایش بایستگی‌های مشارکت مردمی در فرآیندهای توسعه و برنامه‌ریزی شهری به تدریج پژوهش‌های فزاینده‌ای در خصوص لزوم مشارکت مردم در برنامه‌ریزی شهری صورت گرفت. برای نمونه آمادو و دیگران (2010) که در مناطق طبیعی حفاظت شده در پارک ملی کاسکیز سینترا (پرتغال) انجام شد حاکی از آن بود که مشارکت عمومی کارایی برنامه‌ریزی شهری پایدار را تضمین و شیوه پایدار زندگی در اجتماع محلی را ترغیب می‌کند.

خان (2009) به شناسایی نقاط قوت و ضعف مشارکت و درگیری مردم محلی در پارک ملی کروگر می‌پردازد. پژوهش او بر نقش مشارکت محلی در توسعه پایدار گردشگری و ارتقای آگاهی‌های پایداری مردم محلی و مسئولیت‌پذیری محیط زیستی تمرکز دارد و کاتھیل (2002) در پژوهش خود بر نقش چشم‌گیر رویکرد همیارانه و مشارکت محلی در اجرای بهتر ابتکارات پایداری اشاره می‌کند. در تمامی پژوهش‌های مورد بررسی، پایداری محله‌ای را با شاخص‌های اجتماعی، اقتصادی و زیست‌محیطی مورد سنجش قرار گرفته است.

پیشینه داخلی: از نظر تاریخی می‌توان آغاز الگوهای مشارکتی جدید اداره امور شهرها در ایران را انقلاب

## 2-1- چارچوب نظری

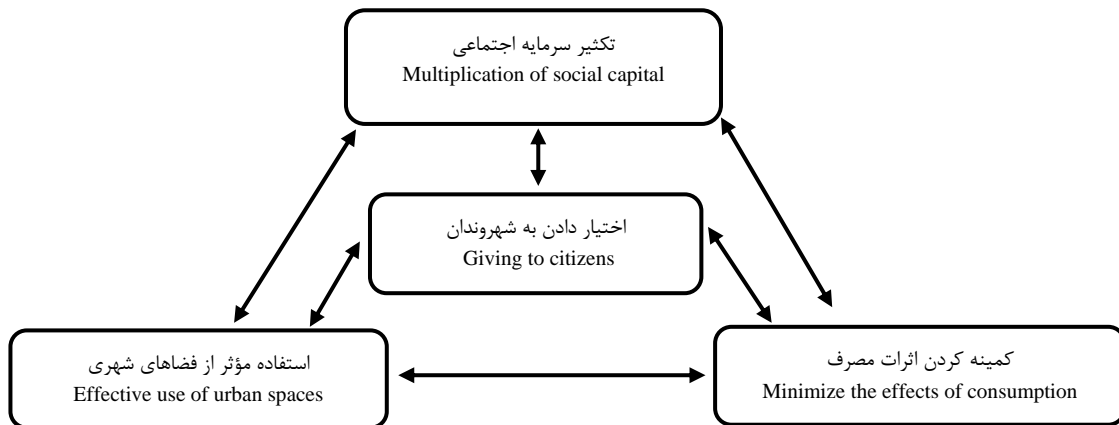
مشارکت: مشارکت در مفهوم لغوی به معنای قسمت، جزء و بخش گرفته شده است. این کلمه از ریشه لاتین Participato به معنای "با خود داشتن" در نفس خویش چیزی از غیر داشتن و "سهمی در چیزی از غیر خود داشتن" است. یعنی سهیم شدن در چیزی و یا گرفتن قسمتی از آن است (ArianPour, 1995). در تعریفی نسبتاً جامع از مشارکت آمده: مشارکت درگیری ذهنی و عاطفی اشخاص در موقعیت‌های گروهی است که آنان را برمی‌انگیزد تا برای دستیابی به اهداف گروهی، یکدیگر را یاری دهند و در مسئولیت کار شریک شوند، تعریف شده است (Tousi, 1991: 43). کاینکهام<sup>1</sup>، مشارکت را فرایندی تعریف می‌کند که در آن افراد در تصمیم‌گیری‌های مربوط به جامعه، تمرین قدرت می‌کنند (Caves and Cullingworth, 2003: 28). منطق پشت افزایش مشارکت عمومی در برنامه‌ریزی اجتماعی، به حداکثر رسیدن مشارکت مستقیم افرادی است که تحت تأثیر تصمیمات گرفته شده قرار می‌گیرند. بسیاری، مشارکت اجتماع محلی را وسیله‌ای برای توسعه نقش دموکراتیک در برنامه‌ریزی و توسعه محلی می‌دانند. مسائلی مثل این چه کسی مشارکت می‌کند، چه زمان مشارکت می‌کند و چگونه مشارکت می‌کند برای تصمیم‌گیری منصفانه، کارآمد و پایدار بسیار اهمیت دارد. باید به دقت به نکته نظرات نظرات مخالف گوش داد تا بهترین تصمیمات گرفته شوند (Becke and Damian, 2009: 106).

اجتماع محلی: پیش از تعریف «اجتماع محلی» بایستی خاطر نشان کرد که اجتماع مفهوم چند بعدی و پیچیده‌ای است که پژوهشگران و رشته‌های علمی مختلف برداشت‌های مختلفی از آن داشته‌اند؛ اما به طور کلی می‌توان گفت که اجتماع، دلالت بر وجود روابط بین گروهی از مردم در مکان جغرافیایی خاص دارد. این روابط فراتر از روابط اتفاقی است، زیرا، اعضای گروه دارای برخی اهداف و ارزش‌های مشترک هستند و شاید شیوه زندگی که در آن اعضا حامی یکدیگرند به نوعی احساسات مثبت منجر شود که نتیجه آن درجه‌ای از تعهد متقابل و مسئولیت‌پذیری و تعلق‌پذیری میان

اعضاست (Sarafi et al., 2014: 118). اجتماع محلی گروهی است که خود را دسته‌ای پایدار و قدرتمند می‌داند؛ به ویژه زمانی که دارای یک منطقه جغرافیایی مشترک داشته باشند. یک معیار اجتماع محلی، مشارکت منظم افراد در فعالیت‌های آن است. دیگری قدرت تشخیص افراد اجتماع محلی از لحاظ درک گروه اجتماعی و سومی فضا و مکان خاصی است که به طور مشترک، قلمرو گروه به حساب می‌آید. این فضا دارای شاخص‌های خاص خود است که اعضای جامعه نسبت به آن وابستگی عاطفی محکمی دارند (Habibi, 2005: 2).

محل: در نوشتارهای جهانی تعاریف متعددی برای محله ارائه شده است. تعریف کلی محله به این صورت است که: محله مسکونی کوچکترین ناحیه برای برنامه‌ریزی است که ساکنان آن دارای تسهیلات عمومی و نهادهای اجتماعی مشترکند و در آن به صورت پیاده رفت و آمد می‌کنند (Davidson, 2007: 280). محله را می‌توان در ابعاد مختلف تعریف کرد. برای مثال، محله از نظر کالبدی با دیوار، راه یا مرزهای تعیین شده و مشخص، از نظر اجتماعی با ادراک ساکنان محلی، از نظر عملکردی با حوزه‌های خدماتی، از نظر محیطی با خصوصیات ترافیکی، کیفیت و امنیت، و از نظر زیبایی با داشتن ویژگی‌ها یا سن مشخص تعریف می‌شود (Cowan, 2005: 257).

توسعه پایدار محلی: توسعه‌ای که مسبب نابودی خود نشده و در مصرف منابع با عدالت بین‌نسلی همراه شود به توسعه پایدار مرسوم است. برابری در توزیع منافع اقتصادی، دسترسی مناسب به نیازهای اساسی انسانی، عدالت اجتماعی<sup>2</sup> و حقوق بشر<sup>3</sup> و درک الزامات محیط زیست، اهداف با اهمیتی هستند که برای دستیابی به شهری پایدار، بایستی انجام شود (Kline, 2005: 162). توسعه پایدار محلی بر پایه توسعه اجتماعات محلی بنا می‌شود و حل مشکلات از درون محله با ترکیب سرمایه‌های طبیعی، کالبدی، اجتماعی و انسانی مقدور خواهد شد و به بیانی توسعه پایدار محلی، رویکردی به اجتماعات محلی دارد و این عنصر بیشترین نقش را برای دستیابی به این مهم داراست (Kazemian et al., 2012: 3).



شکل 1- چارچوبی برای توسعه پایدار محلی (Source: Roseland, 1997)

1Fig. - Framework for sustainable development (Source: Roseland, 1997)

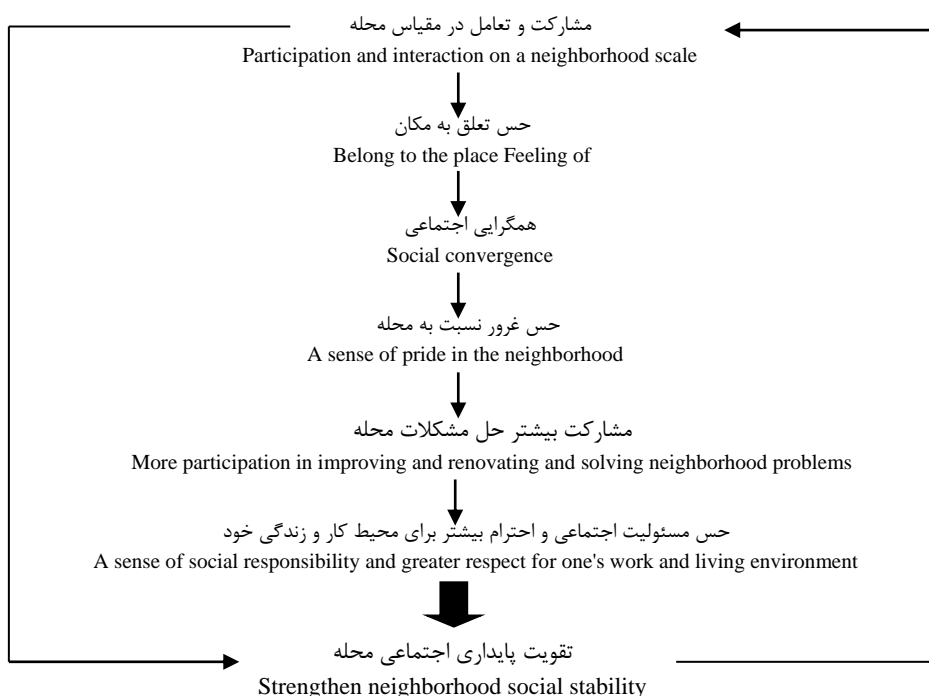
زندگی مشترک گروه‌های متنوع قومی و اجتماعی سازگار است؛ در حالی که همزمان همه اقشار جامعه را به یکپارچگی اجتماعی، با بهبود کیفیت زندگی تشویق می‌کند (Polese and Stren, 2000: 15 – 16). در بیشتر سطوح عملیاتی پایداری اجتماعی ناشی از اقداماتی در زمینه موضوعات کلیدی شامل قلمرو اجتماعی افراد و جوامع اعم از ظرفیت‌سازی، مهارت‌های توسعه و نابرابری‌های زیست‌محیطی و اجتماعی ماست. گروهی معتقدند که پایداری اجتماعی دربرگیرنده برابری، تأمین خدمات اجتماعی نظیر آموزش و بهداشت، برابری جنسیتی، پاسخ‌گویی سیاسی و مشارکت اجتماعی است (Harris, 2000: 6).

## 2- روش تحقیق

روش تحقیق حاضر به صورت توصیفی – تحلیلی و نوع آن کاربردی است. ابتدا با استفاده از روش اسنادی و بررسی ادبیات موضوعی، منابع موجود در این زمینه جمع‌آوری و سپس چارچوب نظری پژوهش تهیه شد. نمونه‌گیری به صورت هدفمند بود و از 7075 خانوار موجود در محله، 381 سرپرست خانوار با استفاده از فرمول کوکران با سطح اطمینان 93 درصد برای پرسشگری انتخاب شد. برای پیش‌گیری از بروز خطاهای احتمالی و نیز دست‌یابی به نتایج دقیقتر، پرسشنامه‌ها به 400 مورد افزایش پیدا کرد. (جامعه آماری محدوده مورد مطالعه در سال 1390، برابر با 23994 نفر و 7075 خانوار بوده است).

پایداری اجتماعی: یک تعریف قوی از پایداری اجتماعی باید بر پایه ارزش‌هایی از برابری و دموکراسی باشد؛ این بدین معناست که باید به لحاظ حقوقی، سیاسی، مدنی، اقتصادی، اجتماعی و فرهنگی بر کیفیت جوامع تأثیر بگذارد (Sachs, 1999: 27). پایداری اجتماعی تحت عنوان زندگی سالم و بارور و هماهنگ با طبیعت تعریف شده است. در این تعریف بقا و حیات جامعه، همگام با حفظ کیفیت محیطی و مرتبط با نظام‌های اقتصادی در جهت دست‌یابی به بالاترین در سطح رضایت از زندگی است (GTZ, 2004: 2). در سطح عملیاتی، پایداری اجتماعی ناشی از اقداماتی در زمینه موضوعات کلیدی که شامل عرصه‌های اجتماعی افراد و جوامع برای ظرفیت‌سازی و توسعه مهارت‌ها برای رفع نابرابری‌های زیست‌محیطی و فضایی می‌شود. در این تعریف پایداری اجتماعی با اصولی همچون عدالت و سلامت، با مسائل در حال ظهور در مورد مشارکت، نیازها، سرمایه‌های اجتماعی، اقتصاد، محیط زیست و اخیراً با مفاهیمی مثل شادی، رفاه و کیفیت زندگی در ارتباط است (Colantonio and Dixon, 2009: 4).

در صورتی پایداری اجتماعی به دست می‌آید که کار درون یک جامعه، مجموعه گسترده‌ای از نیازهای انسان را برآورده سازد و به صورت طبیعی شکل گرفته باشد و همچنین توانایی برآورده ساختن عدالت اجتماعی، کرامت انسانی و مشارکت را داشته باشد (Litting and Griebel, 2005: 72). توسعه (و یا رشد) که با تحول یکنواخت جامعه مدنی و ترویج یک محیط مساعد برای



شکل 2- اهمیت مشارکت در توسعه پایدار اجتماعی محله (مدل مفهومی تحقیق) (Source: Authors Summary)  
**- The Importance of Participation in Sustainable Social Development of the Neighborhood 2Fig.**  
 (Conceptual Model of Research) (Source: Authors Summary)

برابر با 23994 نفر است. محله سنگلج، یکی از قدیمی‌ترین محلات شهر تهران است که در آن کیفیت سکونت به علت عدم استحکام بنا، نداشتن دسترسی‌های مناسب، کوچه‌های بسیار باریک و ناکارآمد و پایین بودن سرانه‌های خدماتی، بسیار کاهش یافته. به طوری که سازمان نوسازی شهر تهران در راستای احیای بافت‌های فرسوده شهر به عنوان متولی و کارفرما، اقدام به تهیه طرح‌هایی توسط مهندسين مشاور، تحت عنوان طرح‌های منظر شهری نموده که امید بر آن است تا در راستای نوسازی و احیاء این بافت‌ها، تمامی جنبه‌های اجتماعی و فرهنگی و ویژگی‌های بومی بافت لحاظ شده و روند احیاء، همراه با مشارکت ساکنان محله صورت پذیرد و در این راستا، دیدگاه مداخلات صرفاً کالبدی و اقتصادی هدف قرار نگیرد.

در نهایت نتایج حاصله از طریق نرم‌افزار SPSS از جمله آزمون‌های ضریب همبستگی پیرسون، آزمون تحلیل مسیر و آزمون تحلیل عاملی، مورد تجزیه و تحلیل قرار گرفتند. برای آزمون فرضیه از آزمون دودویی از طریق ضریب همبستگی اسپرمن استفاده شد. همچنین پایایی پرسشنامه از طریق آلفای کرونباخ به دست آمد.

برای سنجش روایی (اعتبار)، با استفاده از روایی صوری، نظرات افراد مرتبط بررسی و جمع‌بندی شد. به این منظور، پرسشنامه به تأیید اساتید و افراد آگاه در این زمینه رسید.

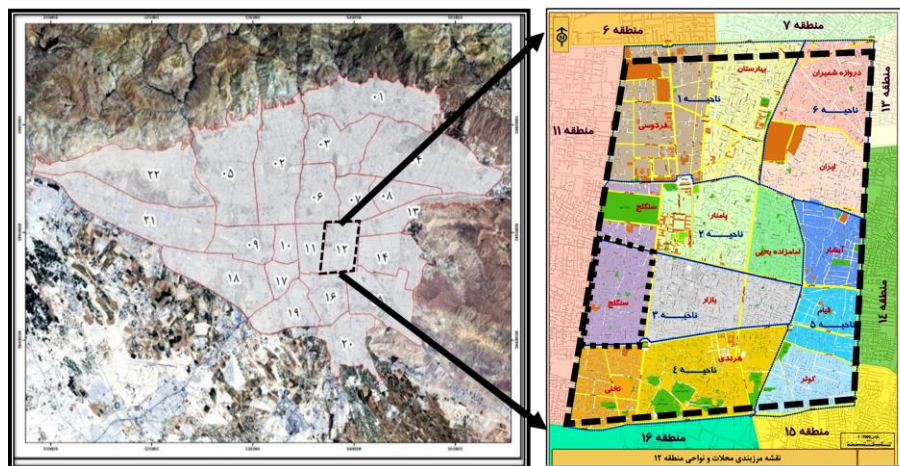
محدوده مورد مطالعه: محله سنگلج، بخشی از پیکره تاریخی شهر تهران در منطقه‌ی 12 است. منطقه‌ی دوازده دارای مساحت 1600 هکتار (2/32 ز مساحت کل شهر تهران)، است. محدوده منتخب از منطقه 12 تهران، محله سنگلج، مساحتی بالغ بر 103 هکتار را در بر دارد. این محله از شمال به خیابان 15 خرداد، از جنوب به خیابان مولوی، از شرق به خیابان خیام و از غرب به خیابان وحدت اسلامی می‌رسد. جمعیت محله



جدول 1- روایی و پایایی پرسشنامه

Tab. -1 Validity and reliability of the questionnaire

ردیف Number	ابعاد Dimensions	تعداد گویه Number of items	آلفای کرونباخ Cronbach's Alpha	کل Total
1	عوامل مؤثر در مشارکت پذیری پاسخ‌گویان Factors affecting the participation of respondents	12	0.872	0.993
2	رفتارهای مشارکتی پاسخ‌گویان Participatory Behaviors of Respondents	10	0.775	
3	تأثیرات مثبت مشارکت Positive effects of participation	10	0.726	
4	ویژگی‌های محله سکونت پاسخ‌گویان Characteristics of Resident Residents Neighborhood	9	0.863	0.989
5	دسترسی به خدمات Access to services	11	0.709	
6	نظرات مرتبط با فرسودگی بافت و عملکرد شهرداری Comments related to municipal wear and tear and performance	10	0.712	



شکل 3- موقعیت جغرافیایی محله سنگلج

Fig. 3- Geographical location of Sangalaj neighborhood

### 3- نتایج و بحث

#### 3-1- یافته‌های توصیفی پرسشنامه

خانوار و زنان نیز 20 درصد را شامل می‌شوند. نوع مالکیت مسکن بدین گونه است که 46 درصد شخصی و 54 درصد نیز اجاره‌ای هستند. حدود 60 درصد افراد پرسش‌شونده مدت اقامت خود را کمتر از 30 سال ذکر نموده‌اند، و 40 درصد افراد نیز بیش از 30 سال در محله زندگی کرده‌اند. همچنین ساختمان‌های موجود در محله بیش از 30 سال طول عمر دارند (حدود 60 درصد) و مابقی ساختمان‌ها تقریباً نو و تازه ساخت هستند. 32 درصد افراد پرسش‌شونده در محله دیگر، 24 درصد در همین محله، 26 درصد در شهر دیگر و 18 درصد افراد پرسش‌شونده نیز در روستا بوده‌اند (محل اقامت پیشین افراد پرسش‌شونده).

با توجه به جدول شماره 2، سرپرستان خانوار با بیش از 65 سال، بیشترین درصد، و افراد 25 - 35 سال، کمترین پرسش‌شونده را شامل می‌شوند. همچنین 80 درصد پرسش‌شوندگان مرد و 20 درصد نیز زن بودند (البته لازم به یادآوری است که پرسشنامه‌های تحقیق حاضر، از سرپرستان خانوارها تکمیل شده است. از این رو این عدم تناسب جنسیت پاسخ‌گویان طبیعی است). 82 درصد افراد پرسش‌شونده تحصیلات زیر دیپلم دارند و تنها 14 درصد افراد پرسش‌شونده دارای تحصیلات آکادمیک هستند. همچنین مردان 80 درصد سرپرستان

جدول 2- مشخصات پرسش‌شوندگان  
Tab. 2- Questionnaire specifications

شرح Description						ویژگی trait	ردیف Number
+ 65	65 – 56	55 – 46	45 – 36	35 – 25	سن age	1	
% 30	% 16	% 22	% 20	% 12	درصد فراوانی Frequency		
زن Women			مرد Men		جنس Gender	2	
% 20			% 80		درصد فراوانی Frequency		
لیسانس به بالا Bachelor's degree to up	فوق دیپلم Postgraduate course	دیپلم Diploma	راهنمایی guidance school	ابتدایی primary	بی‌سواد illiterate	تحصیلات education	3
% 14	% 4	% 20	% 16	% 20	% 26	درصد فراوانی Frequency	
مادر Mather			پدر Father		سرپرست خانوار Households	4	
% 20			% 80		درصد فراوانی Frequency		
+ 50 سال + 50 year	50 – 41 سال 41 – 50 year	40 – 31 سال 31 – 40 year	30 – 21 سال 21 – 30 year	20 – 11 سال 11 – 20 year	10 – 1 سال 1 – 10 year	مدت اقامت در محله Duration of stay in the neighborhood	5
% 24	% 6	% 12	% 2	% 10	% 46	درصد فراوانی Frequency	
روستا Village	شهر دیگر Another city	همین محله The same neighborhood		محله دیگر Another neighborhood		محل اقامت پیشین Previous residence	6
% 18	% 26	% 24		% 32		درصد فراوانی Frequency	

### 3-2- یافته‌های استنباطی و تحلیلی پرسشنامه

**تحلیل عاملی:** تحلیل عاملی نامی عمومی است برای برخی روش‌های آماری چند متغیره که هدف اصلی آن خلاصه کردن داده‌هاست. این روش به بررسی همبستگی درونی تعداد زیادی از متغیرها می‌پردازد و در نهایت آنها را در قالب عامل‌های کلی محدودی دسته‌بندی و تبیین می‌کند. تحلیل عاملی روشی هم‌وابسته است که در آن کلیه متغیرها به طور همزمان مدنظر قرار می‌گیرند. برای انجام تحلیل عاملی دو پیش‌نیاز لازم است 1. روش KMO (مقدار ضریب همبستگی بین «0 و 1» در نوسان است؛ در صورتی که KMO کمتر از 0.5 باشد، داده‌ها برای تحلیل عاملی مناسب نخواهند بود و اگر مقدار آن بین 0.5 و 0.6 باشد، داده‌ها متوسط بوده و اگر مقدار این شاخص، بزرگتر از 0.7 باشد، همبستگی‌های موجود در بین داده‌ها برای تحلیل عاملی مناسب خواهند بود) 2. روش

بارتلت (Bartlett's) (آزمون بارتلت، این فرضیه را که ماتریس همبستگی مشاهده شده متعلق به جامعه‌ای با متغیرهای وابسته است، می‌آزماید) (RajabZadeh, 2014: 247 - 250). با توجه به جدول شماره 3؛ شاخص KMO برای پایداری اجتماعی «0.902» است و چون مقدار آن نزدیک به «1» است، تعداد نمونه برای تحلیل عاملی کافی است. در ادامه، نتیجه آزمون بارتلت که تقریبی از آماره کای دو است، نشان داده شده است. چون مقدار «Sig.» آزمون بارتلت، کوچکتر از (0.05) است یعنی (0.000)، که نشان می‌دهد، تحلیل عاملی برای شناسایی ساختار مدل عاملی مناسب است، و فرض شناخته شدن ماتریس همبستگی رد می‌شود.

- خروجی زیر (شکل شماره 4)، نمودار Scree است که برای متغیرها محاسبه شده است. این نمودار، تصویر گرافیکی «مقدار ویژه» در هر یک از عامل‌های استخراج



شاخص‌های مرتبط با پایداری اجتماعی محله، به چهار دسته تقسیم شده است، که جمعا شامل 32 گویه می‌شود که هر کدام از این شاخص‌ها، دارای ارزش عددی متفاوتی هستند. در این تقسیم‌بندی، در گروه اول، 14 گویه قرار دارند از جمله: عدم تمایل به ترک محله (0.770)؛ دوست داشتن همسایگان (0.737)؛ شرکت در مراسم سوگواری (0.730)؛ شرکت در مراسم دینی و آیینی (0.726)؛ برقراری رابطه اجتماعی خوب با همسایگان (0.725)؛ اعتماد به همسایگان (0.722)؛ همگرایی قوی همسایگان در حل مشکلات محله (0.700)؛ رضایت از زندگی در این محله (سنگلج) (0.683)؛ وجود رابطه همسایگی بسیار قوی در این محله (0.663)؛ شرکت در فعالیتهای گروهی همچون کمک به نیازمندان (0.652)؛ شرکت در مراسم شادی و میهمانی همدیگر (0.633)؛ اعتماد به همسایگان در مراقبت از فرزندان (0.592)؛ آمادگی مشارکت با شهرداری در ارتباط با برنامه‌های توسعه محله (0.563) و... در گروه دوم، 10 گویه قرار دارند، از جمله: مشارکت ساکنین در برنامه‌هایی که منجر به همدلی و همگرایی بیشتر در محله می‌شود (0.811)؛ مشارکت ساکنین در برنامه‌هایی که منجر به خلاقیت بیشتر در محله می‌شود (0.801)؛ مشارکت ساکنین در برنامه‌هایی که سبب بالا رفتن حس تعلق نسبت به محله می‌شود (0.772)؛ علاقه به محله (0.628)؛ حس تعلق به محله (0.621)؛ سپردن کلید منزل به همسایه در هنگام سفر (نشان از بودن اعتماد بین همسایگان دارد) (0.603) و... در گروه سوم، 6 گویه قرار دارند، از جمله: برای مشارکت، لازم است که شهرداری منافع ساکنین را مد نظر قرار دهد (0.849)؛ مشارکت باید بر اساس شناخت از دانش محلی، نیازها و انتظارات صورت بگیرد (0.844)؛ بی‌اعتمادی به مدیریت شهری مانع از مشارکت ساکنین در برنامه‌های توسعه محله است (0.776) و... و در نهایت در گروه چهارم، 2 گویه قرار دارند، از جمله اینکه: مشارکت ساکنین در برنامه‌های توسعه محله به مدیریت بهتر محله کمک می‌کند (0.747) و مشارکت ساکنین در برنامه‌های توسعه محله، منجر به زندگی بهتر در محله می‌گردد (0.643).

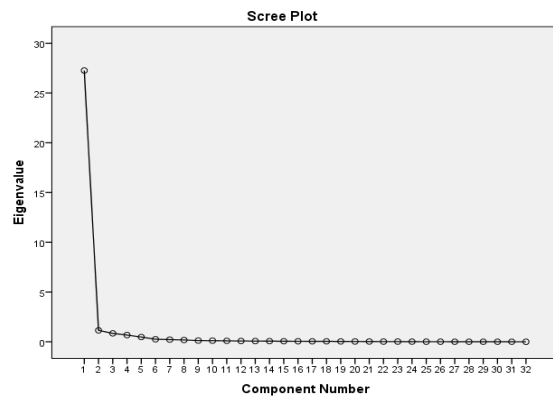
شده است. مقدار واریانس توجیه شده (مقدار ویژه)، با استخراج عامل‌های بعد از عامل ششم، افت می‌کند. مقادیر ویژه عامل‌های اول تا پنجم بیشتر از «0.3» است که به صورت پیش‌فرض تعریف شده است، به همین دلیل در خروجی باقی مانده‌اند.

### جدول 3- شاخص KMO و آزمون بارتلت برای کفایت

#### شاخص‌های مربوط به پایداری اجتماعی

Tab. 3- KMO index and Bartlett test for adequacy of social sustainability indicators

شرح description	ارزش عددی Value numerical
اندازه‌گیری میزان کفایت داده‌ها Kaiser-Meyer-Olkin Measure of Sampling Adequacy	0.902
روش بارتلت Bartlett Test	کای - اسکوئر Approx. Chi-Square 099.573
درجه آزادی Df	496
سطح معناداری Sig.	0.000



شکل 4- تصویر گرافیکی مقدار ویژه هر یک از عامل‌های استخراج شده

Fig. 4- Graphical representation of the eigenvalues of each extracted agent

در انتها، خروجی زیر (جدول شماره 4)، ماتریس چرخیده شده اجزا را که شامل بارهای عاملی هر یک از متغیرها را در 5 عامل باقی مانده پس از چرخش است را نشان می‌دهد. هر چقدر مقدار قدر مطلق این ضرایب بیشتر باشد، عامل مربوطه نقش بیشتری در کل تغییرات (واریانس) متغیر مورد نظر دارد. بنابراین، کل

تجزیه، اثرات مستقیم و غیر مستقیم یک متغیر، بر متغیر دیگر مشخص می‌گردد.

جدول 6- همبستگی بین مدت اقامت در محله و میزان تمایل مشارکت در بعد پایداری اجتماعی محله

Tab. 6- Correlation between length of stay in neighborhood and willingness to participate in neighborhood social sustainability dimension

سطح معناداری Sig.	شدت همبستگی The severity of the correlation	نوع آزمون Test type
0.000	0.903	پیرسون Pearson

آنچه که ضرایب همبستگی نشان می‌دهند، اثرات مستقیم و غیر مستقیم متغیرهاست و مقدار تأثیرگذاری عوامل آن همواره از «-1» تا «+1» در نوسان است. به عبارت دیگر رابطه زیر همواره برقرار است: «اثرات غیرمستقیم + اثرات مستقیم = همبستگی». نکته: در تحلیل مسیر، فلش‌ها، مشخص کننده تأثیرات علی از متغیرهای مستقل به سمت متغیرهای وابسته میانی (رضایت از محله) و نهایی (پایداری اجتماعی محله) است.

با توجه به طی مراحل مختلف تحلیل مسیر، باید در قالب جدولی، نتیجه مربوط به انواع تأثیر مستقیم و غیرمستقیم متغیرهای مستقل بر متغیر وابسته (پایداری اجتماعی) را نشان داد؛ که این مهم به صورت جدول شماره 7 نشان داده شده است.

3-6- مدل نظری و مفهومی نهایی عوامل مؤثر بر پایداری اجتماعی محله

با توجه به شکل شماره 5، شاخص‌های حس تعلق به محله با ارزش عددی (0.212)، اعتماد بین ساکنین محله با (0.771)، بهسازی و نوسازی بافت فرسوده محله با (0.338) و رضایت از محله با (0.143 -)؛ دارای ارتباط مستقیم با پایداری اجتماعی محله هستند. همچنین شاخص‌های شرکت در فعالیت جمعی با ارزش عددی (0.171)، منافع ساکنین محله با (0.234)، همگرایی اجتماعی ساکنان با (0.185 -)، بهسازی و نوسازی بافت فرسوده شهری با (0.027 -)، اعتماد بین ساکنین محله با (0.357) و مشارکت ساکنان با (0.550 -)؛ دارای ارتباط غیر مستقیم با پایداری اجتماعی محله هستند.

در خاتمه ذکر این نکته ضروری است که، گروه‌ها (گروه‌های چهارگانه) بر اساس تأثیراتی که بر مبنای تأثیرات بیشتر و کمتر می‌گذارند، دسته‌بندی شده‌اند، بدین صورت که گروه اول، بیشترین تأثیر را بر پایداری اجتماعی محله دارد، و گروه چهارم، کمترین تأثیر را دارد.

3-3- سنجش ارتباط بین سطح حس تعلق و میزان مشارکت در بعد اجتماعی پایداری محله

با توجه به جدول شماره (5)؛ از آنجایی که شدت همبستگی بین حس تعلق به محله و میزان مشارکت در پایداری اجتماعی محله، بیشتر از «0.5» است یعنی «0.779» و همچنین سطح معناداری (Sig.) آن کمتر از «0.05» است یعنی «0.000»، بنابراین ارتباط معناداری وجود دارد، بدین صورت که حس تعلق سبب افزایش مشارکت در پایداری اجتماعی محله می‌شود.

جدول 5- همبستگی بین حس تعلق به محله و میزان مشارکت در بعد پایداری اجتماعی محله

Tab. 5- Correlation between neighborhood sense of belonging and participation in neighborhood social sustainability dimension

سطح معناداری Sig.	شدت همبستگی The severity of the correlation	نوع آزمون Test type
0.000	0.799	پیرسون Pearson

3-4- سنجش ارتباط بین مدت اقامت در محله و میزان مشارکت در بعد پایداری اجتماعی محله

مطابق جدول شماره (6)، ضریب همبستگی بین مدت اقامت محله و میزان مشارکت در پایداری اجتماعی محله در سطح معناداری (0.000) و شدت همبستگی (0.903) که بیشتر از 0.5 است. این بدان معناست که رابطه معناداری بین مدت اقامت محله و میزان مشارکت وجود دارد. یعنی با افزایش مدت اقامت در محله، میزان مشارکت نیز افزایش می‌یابد.

3-5- آزمون تحلیل مسیر

تحلیل مسیر برای تبیین دقیقتر روابط علی متغیرها، به تجزیه همبستگی بین متغیرها می‌پردازد. از طریق این

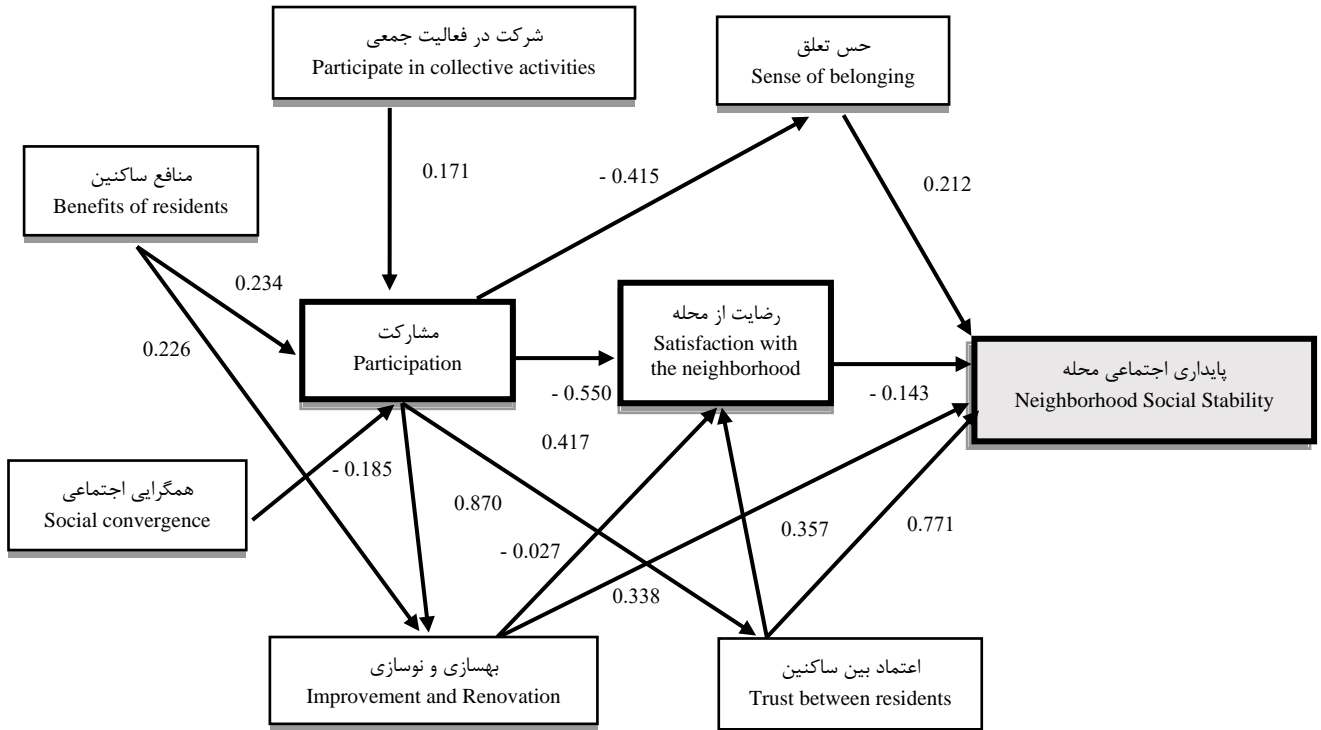


جدول 7- ضرایب مسیر (تأثیر رگرسیونی) مستقیم، غیرمستقیم و کل

Tab. 7- Direct, Indirect and Total Path Coefficients (Regression Impact)

تأثیر کل Total impact	تأثیر غیرمستقیم Indirect effect	تأثیر مستقیم direct effect	
- 0.143	-	- 0.143	رضایت از محله Satisfaction with the neighborhood
0.437	0.078	- 0.516	مشارکت participation
0.244	0.032	0.212	حس تعلق Sense of belonging
0.047	0.013	0.034	شرکت در فعالیت جمعی Participate in collective activities
0.200	0.200	-	منافع ساکنین Benefits of residents
- 0.073	0.005	- 0.078	همگرایی اجتماعی Social convergence
0.347	0.009	0.338	بهبودی و نوسازی Improvement and Renovation
0.719	- 0.051	0.771	اعتماد بین ساکنین Trust between residents

7-3- تأیید یا رد فرضیه  
 در این پژوهش برای تأیید یا رد فرضیه، از ضریب همبستگی اسپیرمن استفاده شده است. جدول شماره 8 همبستگی دو به دو متغیرهای مربوط به تحقیق را نشان می‌دهد. قبل از توضیح طبیعی ارتباط بین متغیرها، اندک توضیحی در مورد جدول و اعداد موجود در آن ضروری به نظر می‌رسد. در کل، ارتباط بین دو متغیر به زبان همبستگی می‌تواند از «1- تا +1» متغیر باشد؛ بدین معنا که هر چه این اعداد از صفر فاصله گرفته و به «+1» نزدیکتر شود، رابطه بیشتر و معنادارتر خواهد بود. معنی‌داری این آزمون نیز دقیقاً نظیر آزمون‌های قبلی است، بدین صورت که، معنی‌دار بودن یک رابطه مستلزم این است که سطح معناداری یا «Sig.» کمتر از «0.05» باشد. خود نرم‌افزار SPSS رابطه‌های معنی‌دار را با علامت «\*\*» (معنی‌داری در سطح 95%) و «\*\*\*» (معنی‌داری در سطح 99%) نشان می‌دهد.



شکل 5- مدل نظری و مفهومی عوامل مؤثر بر پایداری اجتماعی محله  
 Theoretical and conceptual model of factors influencing neighborhood social sustainability-Fig. 5

داشته‌اند. در حالی که توسعه شهری پایدار بخش عمده‌ای از ادبیات شهرسازی سال‌های اخیر را به خود اختصاص داده است، پرداختن به اصول و معیارهای توسعه محله‌ای هنوز نیازمند پژوهش فراوان است. دیدگاه توسعه پایدار حل مشکلات شهری را استفاده از نیروهای توانمند درون‌زا در محلات شهری می‌داند. هویت اجتماعی در کنار مشارکت می‌تواند حلقه مفقوده (پایداری اجتماعی محلی) جامعه ما را سامان بخشد، زیرا تا زمانی که فرد احساس تعلق خاطر نکند، مسئولیت‌پذیر نخواهد شد و این عدم مسئولیت‌پذیری هم مانعی بزرگ برای امر مشارکت فعال در زمینه‌های مختلف و متنوع جامعه کنونی شهرها و به ویژه در سطح خردتر، محلات است.

دستیابی به اهداف توسعه اجتماع پایدار در محله سنگلج (تهران)، از طریق به‌کارگیری فرآیند پیشنهادی برنامه‌ریزی توسعه اجتماع پایدار، با استفاده از مشارکت شهروندان و نهادهای غیر دولتی و عمومی محله و با شرط فراهم آمدن شرایط پایه و پیش‌زمینه‌های به-کارگیری این فرآیند، می‌تواند امکان‌پذیر شود؛ هرچند که به دلیل کم‌رنگ بودن سرمایه اجتماعی، پایین بودن مشارکت شهروندان و نبود سازوکار مشخص برای همکاری و اجرای برنامه، وضعیت محله سنگلج از منظر توسعه اجتماع، نیاز بیشتری به رسیدگی و سازمان‌دهی دارد. ضمن آنکه توسعه پایدار، در تمامی مراحل و تهیه اجرای فرآیند برنامه پیشنهادی، جزو اهداف کلیدی و تأثیرگذار در تصمیم‌سازی‌ها و تصمیم‌گیری‌های برنامه توسعه اجتماع پایدار است. به‌کارگیری برنامه‌ریزی توسعه اجتماع پایدار در محله سنگلج ممکن است بر اساس نیازها، دارایی‌ها، خواسته‌ها و شرایط گوناگون، در اجتماع یا محله دیگر تفاوت‌هایی داشته باشد، اما چارچوب اصلی می‌تواند ثابت بماند. گذار مورد نیاز برای مشارکت بیشتر اجتماعات در امور مربوط به محله در چارچوب توسعه پایدار اجتماعی، می‌تواند اجتماعات محلی را به سوی تغییرات ریشه‌ای و گسترده‌تر در تمام سطوح و ابعاد آن اجتماع سوق دهد. نتایج به‌دست آمده نشان می‌دهد که عواملی همچون "اعتماد بین ساکنین محله، همگرایی اجتماعی قوی میان همسایگان، حس

حال با این توضیحات به تفسیر نتایج ناشی از همبستگی متغیرهای تحقیق حاضر پرداخته می‌شود. نگاهی هر چند مختصر به ضرایب همبستگی، میزان ارتباط متغیرهای اساسی تحقیق را نشان می‌دهد؛ ولیکن آنچه که در اینجا قصد بررسی آن را داریم، ارتباط تک‌تک متغیرهای مستقل و مخصوصاً گرایش به مشارکت با هدف دستیابی به پایداری اجتماعی محله است. مطابق آخرین ستون جدول شماره 8، رابطه نوع شغل با عوامل دیگر همچون (وضعیت مسکن و عضویت در صندوق قرض‌الحسنه محله) در بخش وضعیت اقتصادی، با توجه به اینکه ضریب همبستگی (شدت همبستگی) آنها بیشتر از «0.5» است (0.890 و 0.839) و سطح معناداری آنها یا (Sig.) کمتر از «0.05» است (0.000)؛ بنابراین تأثیر وضعیت اقتصادی در پایداری اجتماعی محله مشخص می‌شود. در ستون مربوط به وضعیت اجتماعی نیز به همین شکل؛ چون که ضریب همبستگی بین عوامل اجتماعی یعنی (تحصیلات، حس تعلق، اعتماد به همسایگان و همگرایی اجتماعی) بیشتر از «0.5» است و سطح معناداری (Sig.) آنها نیز کمتر از «0.05» است (0.000)؛ بنابراین تأثیر وضعیت اجتماعی بر پایداری اجتماعی محله نیز مشخص می‌شود. و در ستون مربوط به وضعیت فرهنگی، ضریب همبستگی دو عامل (محل تولد و کمک به نیازمندان محله) که یک امر فرهنگی - اجتماعی محسوب می‌شود) یا عوامل دیگر وضعیت‌های اقتصادی و اجتماعی نیز بیشتر از «0.5» است و سطح معناداری یا (Sig.) آنها کمتر از «0.05» است (0.000)؛ بنابراین تأثیر وضعیت فرهنگی، بر پایداری اجتماعی محله نیز کاملاً مشخص می‌شود. با توجه به تفسیر جدول شماره 8، فرضیه پژوهش تأیید می‌شود، بدین صورت که، میزان مشارکت و نقش آن در پایداری اجتماعی محله، تابع وضعیت «اقتصادی؛ اجتماعی و فرهنگی» ساکنین محله است.

#### 4- نتیجه‌گیری

به دنبال تغییر در شرایط و عوامل مختلف بر گسترش و توسعه شهری در دوران اخیر، محلات مسکونی انسان‌ساخت جایگاه ویژه‌ای در شکل‌گیری شهرها

- شهری به محله و... به منظور افزایش حس تعلق، اعتماد بین همسایگان و ساکنان، افزایش امنیت و... در محله سنگلج تهران.
- ✓ تشکیل هیات امنای معتمد و مسئولیت‌پذیر.
  - ✓ راه‌اندازی سایت محله برای ایجاد ارتباط با ساکنین و همچنین اطلاع‌رسانی از اهداف و وظایف مدیریت محله.
  - ✓ حمایت از اشتغال خانگی و طرح‌های زودبازده مانند صنایع دستی، فرش بافی و... .
  - ✓ ایجاد صندوق اعطای تسهیلات برای حمایت از طرح‌ها و فقرزدایی در سطح محله.
  - ✓ افزایش سطح مهارت نیروی کار با استفاده از برگزاری کارگاه‌های آموزشی در سطح محله.

### پی‌نوشت

- <sup>1</sup> Cunningham  
<sup>2</sup> Social Justice  
<sup>3</sup> Human Rights

### منابع

- Amado, M. P., Santos, C. V., Moura, E. B. and Silva, V. G., (2010). Public participation in sustainable urban planning, *International Journal of Human and Social Sciences*, v. 5(2), p. 102-108.
- AryanPour Kashani, A., and AryanPour Kashani, M. (1995), "Culture University", English - Persian, Tehran, publishing Sepehr. [in Persian]
- Becke, B and Damian, K.E (2009). "Community Planning", Island Press.
- Caves, R. and Cullingworth, B (2003), "Planning in the USA, Policies, Issues and Process", Routledge.
- Colantonio and Dixon (2011), "urban regeneration and social sustainability: best practice from European cities."
- Cowan, R (2005), "the dictionary of urbanism", street wise press, USA.
- Cuthill, M., (2002). Exploratory research: citizen participation, local government and sustainable development in Australia, *Sustainable Development*, v. 10(2), p. 79-89.
- Daridson, M. Dolnick F (2007), "a Planners dictionary, American planning association"

تعلق مطلوب به محله" بیشترین تأثیر را در پایداری اجتماعی محله دارند. همچنین بین حس تعلق و مدت اقامت در محله، و میزان مشارکت در پایداری اجتماعی محله رابطه معناداری وجود دارد. همچنین؛ شاخص‌های "حس تعلق به محله، اعتماد بین ساکنین محله، بهسازی و نوسازی بافت فرسوده محله و رضایت از محله" دارای ارتباط مستقیم؛ و نیز شاخص‌های "شرکت در فعالیت جمعی، توجه به منافع ساکنین محله، همگرایی اجتماعی ساکنان، و مشارکت ساکنان؛" دارای ارتباط غیر مستقیم با پایداری اجتماعی محله هستند. در ادامه پیشنهادهایی در ارتباط با رسیدن به پایداری اجتماعی مطلوب محله ارائه شده است. ارائه الگو و چارچوبی برای توسعه پایدار اجتماعی محله بر مبنای ویژگی‌ها و معیارهای مورد انتظار مانند اختیار دادن به شهروندان و ساکنین محله، در صورتی میسر می‌شود که نقاط ضعف و قوت محله شناسایی و برنامه‌های جامع و هدفمندی (ارائه راهکارها) برای محله تدارک دید. برای این منظور، مبتنی بر نظریه پایه پژوهش و عوامل تأثیرگذار بر پایداری اجتماعی محله و در چارچوب دیدگاه شناخت «مشکل محور ( Oriented Problem)»، تلاش گردید تا پس از احصاء محورهای قابل طرح در این زمینه، راهکارهای رسیدن به پایداری اجتماعی محله عنوان گردد.

✓ دادن اطلاعات به مردم در مورد برنامه‌ها، طرح‌ها و پروژه‌هایی که قرار است انجام گیرد، به امید ترغیب ساکنین به مشارکت و ارائه ایده‌های نوین در زمینه‌های مختلف امور محلی.

✓ احترام به نظرات مردم و مشارکت دادن واقعی آنها در برنامه‌ریزی‌های محله.

✓ استفاده از نیروهای معتمد محله، هیأت امنای مسجد، نیروهای دارای تحصیلات دانشگاهی و... جهت حل کردن مشکلات محله و ارتقای کیفیت زندگی ساکنین.

✓ تشویق به سکونت درازمدت در محله و جلوگیری از مهاجرت ساکنان اصلی در محله، مانند اعطای وام بی‌بهره و کم‌بهره برای بهسازی و نوسازی بافت فرسوده مسکن خود، اعطای زیرساخت‌ها و خدمات



doctor Ali Akbar piety, Faculty of Arts, University of Tarbiat Modarres. [in Persian]

Nourian, F. and MozafariPour, N. (2012), "Needs management performance evaluation with emphasis on characteristics of social capital (Case Study: District 1 District 21 of Tehran's neighborhoods 7)", Journal of Fine Arts - Architecture, Volume 18, Issue 4, Pages 47-56.[in Persian]

Onyx, J., Bullen, P. (2000). "Sources of social capital". In I. winter (Ed), social capital and public policy in Australia (pp. 105 – 134). Melbourne: Australian Institute of family studies.

Polese, M and Stren, R (2000), "the social sustainability of cities: Diversity and the management of change", university of Toronto press, Toronto.

Rafie, F. and Mohammadi, A. and HaydariSareban, V. and Tavasolian, R. (2015), "Evaluating participation in neighborhood-based planning (Case Study: Zanjan Hosseinian neighborhood) ", First National Conference on Land and Urban Development Sciences, Tabriz. [in Persian]

RajabZade Ghatari, A. and Safari, R. and MemarPour, M. (2014), "Application Statistics software SPSS, LISREL, Smart PLS", Tehran, look at knowledge. [in Persian]

Roseland, M (1997), "toward sustainable Communities resource of citizens and their Governments", Gabriola Island, BC: new society publishers.

Sachs, I (1999), "Social Sustainability and whole development: exploring the dimensions of sustainable development" in: Egon and J.Thomas, editors, sustainability and the social sciences: a cross – disciplinary approach to integrating environmental consideration into theoretical reorientation, zed books, London, New York.

Sarafi, M. and Tavakolinia, J. and Mohammadian Mosamam, H. (2014), "New ideas in urban planning ", published Ghadiani, Tehran. [in Persian]

Sarafi, M. (2001), "The foundations of sustainable development in Tehran metropolis", publication citizen, Number 11. [in Persian]

Statistical Center of Iran (2011), Kurdistan province / city of Sanandaj. [in Persian]

Tousi, MA. (1991), "Participation in the management and governance", State Management Training Center, front, Tehran. [in Persian]

EskandariSani, M., and Sajadi, J. (2014), "Collective action, community development and their role in reducing urban poverty (Case Study: Tehran NematAbad)", geography and urban planning - regional, Number 11, Pages 31-48. [in Persian]

Friedman, J (1992), "Empowerment: the politics of alternative development", Oxford, Black – well Publication.

Ghafari, GR. and JamshidZadeh, E. (2011), "Public participation and Urban Affairs (check the obstacles, problems and improving public participation)", Tehran, Society and Culture. [in Persian]

GTZ (2004), "chance for sustainable development programmed office for social and ecological standards."

Habibi, M. and Saeedi Rezvani, H. (2005), "Urban collaborate, discover comment on the situation in Iran", Journal of Fine Arts, No. 21. [in Persian]

Harding, D (2007), "cultural context, sexual behavior, and romantic relationship in disadvantaged neighborhood". American Sociological review, vol. 171, pp. 334.

Harris, M.J (2000), "basic principles of sustainable development, global development and environment institute", tufts university Medfor MA 02155.

Kazemian, GR. and GhorbaniZadeh, V. and Shafia, S. (2012), "Access to local sustainable development through social inclusion residents and activists of the informal economy (Case Study: New Shamiran neighborhood)", Journal of Urban Studies, Issue 4. [in Persian]

Khan, S., (2009). Sustainable Development and Community Participation: A case Study of Great Limpopo Trans frontier Park, In Conference Paper, IESE, p. 1-23.

Kline, A (2005), "social capital, the social economy and community development", development journal of oxford university, 140 – 173.

Litting, B and Griebler, E (2005), "International journal of sustainable development", Vol. 8: ½, 65 – 79. Brundtland commission (1987), our common future, world commission on environment and development New York.

Mousavi, A. (2006), "Neighborhood-based Planning with an emphasis on social capital (Case Study: dormitory students in Mashhad)", Dissertation Master of Urban Planning, to help



جدول 4- ماتریس چرخیده شده‌ی اجزا  
Tab. 4 -Rotated component matrix

گویه‌ها Indicators	مؤلفه Component				
	1	2	3	4	5
هیچ تمایلی به ترک این محله ندارم I have no desire to leave this neighborhood	0.770	0.407	0.367	0.256	0.116
همسایه‌ها را دوست دارم I love the neighbors	0.737	0.423	0.353	0.294	0.104
شرکت در برگزاری مراسم سوگواری همسایگان خود Attend mourning ceremonies for your neighbors	0.730	0.376	0.394	0.351	0.017
شرکت در مراسم دینی و آیینی محله Participate in the religious and ritual ceremonies of the neighborhood	0.726	0.390	0.431	0.301	0.020
با همسایه‌ها رابطه اجتماعی خوبی دارم I have a good social relationship with my neighbors	0.725	0.403	0.402	0.315	0.156
به همسایه‌ها اعتماد دارم I trust my neighbors	0.722	0.416	0.315	0.368	0.083
همگرایی همسایه‌ها در حل مشکلات محله قوی است Neighbors' convergence is strong in solving neighborhood problems	0.700	0.477	0.293	0.353	- 0.195
از زندگی در این محله راضی هستم I am satisfied with living in this neighborhood	0.683	0.351	0.542	0.161	- 0.142
در این محله روابط همسایگی بسیار قوی است Neighborhood relations are very strong in this neighborhood	0.663	0.511	0.225	0.414	- 0.169
شرکت در فعالیت‌های گروهی (همچون کمک به نیازمندان) در محله Participate in group activities (such as helping the needy) in the neighborhood	0.652	0.439	0.399	0.372	0.201
شرکت در برگزاری مراسم شادی و میهمانی همسایه‌های خود Participate in the celebration of your neighbors	0.633	0.447	0.489	0.294	- 0.069
به همسایه‌ها در مراقبت از فرزندانم اعتماد دارم I trust my neighbors to take care of my children	0.592	0.563	0.431	0.300	- 0.125
میزان آمادگی شما در مشارکت با شهرداری در ارتباط با برنامه‌های توسعه محله Your readiness to participate with the municipality in connection with neighborhood development programs	0.563	0.483	0.533	0.293	0.210
تمایل شما به شرکت در جلسه یا فعالیت‌های مربوط به محله چگونه است How do you feel about attending meetings or neighborhood activities	0.553	0.490	0.524	0.322	0.187
مشارکت ساکنین در برنامه‌های محله منجر به همگرایی و همدلی بیشتر شود Residents' participation in neighborhood programs will lead to greater convergence and empathy	0.351	0.811	0.301	0.295	0.030
مشارکت در برنامه‌های محله سبب خلاقیت ساکنین در توسعه محله می‌شود Participation in neighborhood programs encourages residents to be creative in neighborhood development	0.394	0.801	0.301	0.241	0.096
مشارکت ساکنین در برنامه‌های توسعه محله سبب بالا رفتن حس تعلق می‌گردد Residents' participation in neighborhood development programs raises the sense of belonging	0.412	0.772	0.342	0.258	0.097
مشارکت ساکنین در محله سبب حس قلمرو و احساس مسئولیت می‌گردد The participation of the residents in the neighborhood causes a sense of territory and a sense of responsibility	0.547	0.675	0.336	0.149	0.118
به این محله علاقه دارم	0.553	0.628	0.456	0.206	- 0.056

گویه‌ها Indicators	مؤلفه Component				
	1	2	3	4	5
I'm interested in this neighborhood					
به این محله حس تعلق دارم I feel attached to this neighborhood	0.502	0.621	0.501	0.237	- 0.042
در هنگام سفر کلید منزل را به همسایه‌ام می‌سپارم During the trip, I leave the house key to my neighbor	0.586	0.603	0.425	0.245	- 0.104
مشارکت به موفقیت برنامه‌های توسعه محله کمک می‌کند Participation contributes to the success of neighborhood development programs	0.326	0.599	0.255	0.590	- 0.232
عضویت در صندوق قرض الحسنه محله Join the Qarz al-Hasna Fund	0.424	0.594	0.572	0.310	- 0.078
اهالی محل و همسایگان خود را می‌شناسم I know the locals and their neighbors	0.512	0.592	0.505	0.275	0.025
برای مشارکت لازم است که شهرداری ساکنین را ذینفع بداند In order to participate, it is necessary for the municipality to consider the residents as beneficiaries	0.308	0.294	0.849	0.177	- 0.051
مشارکت باید بر اساس شناخت از دانش محلی، نیازها و انتظارات صورت گیرد Participation should be based on knowledge of local knowledge, needs and expectations	0.324	0.293	0.844	0.229	- 0.013
بی‌اعتمادی به مدیریت شهری مانع از مشارکت در برنامه‌های توسعه محله است Lack of trust in urban management prevents participation in neighborhood development programs	0.349	0.314	0.776	0.307	0.085
در تصمیم‌گیری‌های مدیریت محله مشارکت دارم I am involved in neighborhood management decisions	0.389	0.387	0.588	0.475	0.307
مشارکت با نهادهای مردمی (مانند شورایی، و...) محله Participate with public institutions (such as councils, etc.) in the neighborhood	0.421	0.578	0.580	0.342	0.060
در انتخاب شورایی محله خود شرکت می‌کنم I participate in the election of my neighborhood council	0.388	0.466	0.578	0.501	0.044
مشارکت ساکنین در برنامه توسعه محله به مدیریت بهتر محله کمک می‌کند Involving residents in the neighborhood development program helps to better manage the neighborhood	0.400	0.331	0.324	0.747	0.000
مشارکت ساکنین در برنامه توسعه محله منجر به زندگی بهتر در محله می‌گردد Residents' participation in the neighborhood development program leads to a better life in the neighborhood	0.463	0.199	0.498	0.643	0.169

جدول 8- ارتباط دودویی بین شاخص‌های وضعیت اقتصادی، اجتماعی و فرهنگی (آزمون اسپیرمن)

Tab. 8- Binary Relationship between Economic, Social and Cultural Status Indicators (Spearman Test)

		شغل Job	وضعیت مسکن Housing situation	عضویت در صندوق Membership in Gharz al-Hasna	تحصیلات education	حس تعلق Sense of belonging	اعتماد به همسایگان Trusting neighbors	همگرایی اجتماعی Social convergence	محل تولد place of birth	کمک به نیازمندان محله Helping the needy in the neighborhood
شغل Job	Correlation	1	.839**	.890**	.909**	.863**	.880**	.934**	.829**	.888**
	Sig. (2-tailed)		.000	.000	.000	.000	.000	.000	.000	.000
	N	50	50	50	50	50	50	50	50	50
وضعیت مسکن Housing situation	Correlation	.839**	1	.761**	.843**	.731**	.786**	.810**	.754**	.805**
	Sig. (2-tailed)	.000		.000	.000	.000	.000	.000	.000	.000
	N	50	50	50	50	50	50	50	50	50
عضویت در فرض- الحسنه Membership in Gharz al-Hasna	Correlation	.890**	.761**	1	.933**	.955**	.847**	.878**	.804**	.866**
	Sig. (2-tailed)	.000	.000		.000	.000	.000	.000	.000	.000
	N	50	50	50	50	50	50	50	50	50
تحصیلات education	Correlation	.909**	.843**	.933**	1	.923**	.870**	.869**	.855**	.930**
	Sig. (2-tailed)	.000	.000	.000		.000	.000	.000	.000	.000
	N	50	50	50	50	50	50	50	50	50
حس تعلق Sense of belonging	Correlation	.863**	.731**	.955**	.923**	1	.870**	.884**	.755**	.877**
	Sig. (2-tailed)	.000	.000	.000	.000		.000	.000	.000	.000
	N	50	50	50	50	50	50	50	50	50
اعتماد به همسایگان Trusting neighbors	Correlation	.880**	.786**	.847**	.870**	.870**	1	.901**	.742**	.941**
	Sig. (2-tailed)	.000	.000	.000	.000	.000		.000	.000	.000
	N	50	50	50	50	50	50	50	50	50
همگرایی اجتماعی Social convergence	Correlation	.934**	.810**	.878**	.869**	.884**	.901**	1	.756**	.874**
	Sig. (2-tailed)	.000	.000	.000	.000	.000	.000		.000	.000
	N	50	50	50	50	50	50	50	50	50
محل تولد place of birth	Correlation	.829**	.754**	.804**	.855**	.755**	.742**	.756**	1	.797**
	Sig. (2-tailed)	.000	.000	.000	.000	.000	.000	.000		.000
	N	50	50	50	50	50	50	50	50	50
کمک به نیازمندان محله Helping the needy in the neighborhood	Correlation	.888**	.805**	.866**	.930**	.877**	.941**	.874**	.797**	1
	Sig. (2-tailed)	.000	.000	.000	.000	.000	.000	.000	.000	
	N	50	50	50	50	50	50	50	50	50

