

## طراحی الگوی معیارهای همسرگزینی در جامعه ایران

سمیه میری<sup>۲</sup>

محسن نیازی<sup>۱</sup>

علی فرهادیان<sup>۳</sup>

پذیرش نهایی: ۱۳۹۸/۰۶/۰۵

دریافت مقاله: ۱۳۹۸/۰۳/۱۶

### چکیده

هر فردی در گزینش و انتخاب همسر معیارهایی در ذهن دارد و به نظر می‌رسد چنین معیارهایی در میان پسران و دختران متفاوت باشد، در این مقوله، همسرگزینی به‌عنوان سنگ‌بنای اولیه تشکیل خانواده از اهمیت بسیار زیادی برخوردار است. به همین دلیل در دوران کنونی ضرورت مطالعه ازدواج و ملاکهای همسرگزینی دارای جایگاه مهمی است. این پژوهش نیز با هدف بررسی معیارهای همسرگزینی در جامعه ایران انجام شده است. روش مورد استفاده در این پژوهش، فراترکیب است که به‌عنوان یکی از روشهای پژوهشی کارآمد این امکان را فراهم می‌سازد تا به‌شیوه ساختارمندی از یافته‌های استخراج شده از مطالعات کیفی مرتبط با موضوع تحقیق برای ایجاد یافته‌های جامع و تفسیری استفاده شود. به همین دلیل، نتایج پژوهشهای پیشین مورد تجزیه و تحلیل و اطلاعات مورد نیاز از سالهای ۱۳۸۶ تا ۱۳۹۶ و ۲۰۰۱ تا ۲۰۱۸ جمع‌آوری شده است. از بین ۱۲۲ مقاله، ۴۵ مقاله برای تجزیه و تحلیل انتخاب شد. نتایج پژوهش با توجه به بررسی مقالات متعدد و معیارهای همسرگزینی استخراج شده به ۷۲ شناسه منجر شد که از مهمترین معیارها با توجه به تکرار آنها می‌توان به نجابت و پاکدامنی، ویژگیهای اخلاقی، تحصیلات، ایمان و اعتقاد، حسن ظاهر و ویژگیهای فیزیکی، درآمد کافی، شغل مناسب، تناسب فرهنگی خانواده‌ها، سن، تعهد، فرزندآوری نام برد که با بررسی و ادغام یافته‌های اولیه در این پژوهش، پس از رفت و برگشت میان زمینه‌های فرعی، هشت زمینه اصلی همسرگزینی به‌دست آمد که شامل معیارهای دینی، معیارهای خانوادگی، معیارهای اقتصادی، معیارهای جسمی و جنسی، معیارهای اجتماعی - فرهنگی، معیارهای فردی، معیارهای روانی و معیارهای اخلاقی است.

کلیدواژه‌ها: طراحی الگو، ازدواج، معیارهای همسرگزینی

niazim@kashanu.ac.ir

۱. استاد گروه علوم اجتماعی، دانشکده علوم انسانی، دانشگاه کاشان

۲. نویسنده مسئول: دانشجوی دکتری جامعه‌شناسی، مسائل اجتماعی، دانشکده علوم انسانی، دانشگاه کاشان

tirdad1320@gmail.com

farhadian@kashanu.ac.ir

۳. استادیار دانشکده علوم انسانی، مدیر گروه آموزشی مدیریت و کارآفرینی

## مقدمه

ازدواج و زناشویی از جمله مسائل مهم حیات بشری بوده و هست (حبیب‌پور و غفاری، ۱۳۹۰: ۷). ازدواج، اولین مرحله چرخه زندگی خانوادگی و مهمترین عامل در ایجاد جامعه سالم، پدیده‌ای بسیار بااهمیت قلمداد می‌شود و در این مقوله، همسرگزینی به‌عنوان اولین سنگ‌بنای تشکیل خانواده از اهمیت بسیار زیادی برخوردار است (امانی، ۱۳۹۴: ۱۴۰). همسرگزینی<sup>۱</sup> فرایندی است شامل بررسی و سنجش ویژگیها و جایگاه همسر آینده از جنبه‌های گوناگون، مانند ویژگیهای ظاهری، درآمد، جایگاه اجتماعی - اقتصادی، سطح تحصیلات، جایگاه شغلی، جایگاه خانوادگی و غیره به‌طوری که مجموعه‌ای از این ویژگیها، رفتار انتخاب همسر را شکل می‌دهد (رجبی و همکاران، ۱۳۹۰: ۶۲). انتخاب همسر جزئی از مراحل رشد روانی انسان به‌شمار می‌رود که اجتناب‌ناپذیر است (حقیقی‌زاده و همکاران، ۱۳۸۹: ۴۵). ملاکهای همسرگزینی، ادراکاتی در مورد صفات و ویژگیهایی است که از همسر مطلوب یا بالقوه مطالبه می‌شود و تعداد زیادی از این ادراکات به‌طور واضحی با هیجانانگیز در ارتباط است (باس، ۲۰۰۷: ۵۰۴). تعدادی از این معیارها مختص به فرد و برخی نیز تقریباً بین همه اعضای گروه از نظر جنس با نوع مشترک است (مهرابی‌زاده، ۱۳۸۵: ۲۴). ترجیحات و ملاکهای مشترک انسانها برای انتخاب همسر، مورد قبول عموم مردم و همین‌طور بسیاری از رشته‌های علمی، از جمله جامعه‌شناسی، ژنتیک و زیست‌شناسی تکاملی است (باس<sup>۲</sup>، ۱۹۹۰: ۴۵).

ایران نیز هم‌چون دیگر کشورهای در مرحله گذر از سنت به مدرنیته است که این امر تغییرات اجتماعی وسیعی را در همه پدیده‌های اجتماعی از جمله در ازدواج و همسرگزینی ایجاد کرده است (نصیرزاده و دیگران، ۱۳۸۸). چنانکه از تحقیقات نیز (شارما و همکاران، ۲۰۰۵: ۲۵۴؛ مالهورترا و همکاران، ۱۹۹۲: ۱۵۵) دریافت می‌شود در حوزه مسائل خانواده شاید مهمترین جنبه آن ازدواج و رسوم پیرامون آن است؛ بنابراین انتخاب همسر موضوعی بسیار مهم و جدی و تصمیمی تأثیرگذار بر زندگی آینده فرد است و لذا لازم است که طرفین، معیارهای مناسبی برای انتخاب همسر تعیین کنند و به بررسی ویژگیهای فردی و تطابق و همسانی آن با معیارهای خود پردازند (رشیدی، ۱۳۹۱: ۱۰۵).

1. Matrimonial  
2. Bass

باورمن<sup>۱</sup> به نقل از ریاحی (۱۳۸۶) می‌گوید: انسان دانسته و ندانسته در پی گزینش همسری است که صفات همگون با او داشته باشد. افراد در تمامی سنین در میدانی فراختر از اینکه تصادف بتواند بر آن تأثیرگذار باشد با کسانی وصلت می‌کنند که از نظر موقعیت زناشویی همانند خودشان باشد. هم‌چنین از دیدگاه این صاحب‌نظر، هر قدر هم‌گونی میان دو همسر از نظر دین بیشتر باشد، اختلاف و کشمکش ایشان کمتر است. ازدواج و انتخاب همسر نیازمند افزایش آگاهی و دانش‌افزایی درباره خود و دیگری است (نوروزی و همکاران، ۱۳۹۳: ۲). بنابراین برای تشکیل خانواده خوب بی‌شک انتخاب زن و شوهر شایسته، مهم تلقی می‌شود؛ اما واضح است این امر همیشه موفقیت‌آمیز نیست و انتخاب همسری با نگرشها و ارزشهای مشابه سخت، و کمتر امکان‌پذیر است در حالی که اگر مرد و زن قبل ازدواج با یکدیگر به تفاهم برسند، امکان سازگاری بعدی بیشتری باهم خواهند داشت (حناچی، ۱۳۹۱: ۳۶). به همین دلیل زنان و مردان در جست‌وجوی همدم برای زندگی ممکن است به دنبال ویژگیهای متفاوتی باشند که ساختارهای انتخابی مختلفی را داشته باشد که در نهایت به ازدواج منجر می‌شود. مردان به احتمال زیاد به دنبال جذابیت زنان هستند. آنان به دنبال نمایش دادن ثروت و جایگاه اقتصادی خود هستند. هم‌چنین زنان اغلب خواهان زندگی اجتماعی و اقتصادی خوب و مناسب هستند (گرین وود<sup>۲</sup>، گانر<sup>۳</sup>، کوچارکوف<sup>۴</sup> و سانتوس<sup>۵</sup>، ۲۰۱۴: ۳۵۰). زنان تمایل دارند تا جذابیت و زیبایی خود را نشان دهند؛ همین‌طور بسیاری از زنان ابراز تمایل به پیدا کردن همدم با موقعیت مالی مناسب می‌کنند (استاربرگ و انگلیش<sup>۶</sup>، ۲۰۱۵: ۲۲۴۹).

نیاز به برقراری رابطه پایدار، صمیمی و همراه با عشق و محبت از مهمترین دلایلی است که سرانجام هر زن و مرد را به سمت انتخاب و شریک مناسب سوق می‌دهد. در دهه‌های گذشته رویکردهای متفاوتی در ارتباط با همسرگزینی شکل گرفته است که هر یک از آنها، فرایند و چگونگی انتخاب زوجها توسط افراد متفاوت را از دیدگاه‌های آنها مورد تجزیه و تحلیل قرار می‌دهد. هم‌چنین هر دیدگاه معیارهایی را که هر فرد هنگام انتخاب همسر مدنظر قرار می‌دهد، نیز بررسی می‌کند (دابویس<sup>۷</sup>، ۲۰۱۰: ۱۳۵)؛ از جمله این معیارها می‌توان به عشق اشاره کرد. بیشترین

1. Bower Man
2. Greenwood
3. Guner
4. Kocharkov
5. Santos
6. Strassberg & English,
7. Dabuis, M. H.

علت ازدواج و هم طلاق، عشق یا نبود آن است (نوری و جان‌بزرگی، ۱۳۹۰: ۴۳). طبق گفته وردل<sup>۱</sup> (۲۰۱۱)، یکپارچه‌سازی جنسیت یکی از اهداف مهم ازدواج است که شامل تعدادی از اهداف خاص ازدواج مانند روابط جنسی امن، ایجاد مسئولیت، فرزندپروری مطلوب، توسعه روابط سالم انسان و محافظت از نقش زنان است که به نفع جامعه است (وردل، ۲۰۱۱: ۲۹۰). مطالعات متعددی نشان می‌دهد که بیش از آنچه به صورت تصادفی انتظار می‌رود، زوجها از لحاظ جسمی و روانی به یکدیگر شبیه هستند. براساس دیدگاه زیست اجتماعی<sup>۲</sup>، که مبانی زیست‌شناختی رفتار را بررسی می‌کند، ویژگیهای فیزیولوژیکی قضاوت زنان و مردان باعث شده است که ملاکهای عام متفاوتی را در انتخاب همسر در نظر بگیرند (باس، ۱۹۹۰: ۶۵). تحقیق باس، که برای بررسی تأثیرات فرهنگ و جنسیت بر ملاکهای همسرگزینی در ۳۷ فرهنگ مختلف اجرا شد، نشان داد که با وجود پراکندگی منحصر به فرد فرهنگی<sup>۳</sup> مربوط به هر نمونه، اشتراکات عمده‌ای میان نمونه‌ها وجود داشت؛ اما در عین حال هر فرهنگ در ملاکهای همسرگزینی ترتیب خاص خود را داشت. تقریباً تمامی نمونه‌ها کشش و عشق دو طرف را در رأس ویژگیهای دیگر قرار دادند و ارزش فوق‌العاده‌ای برای ویژگیهای اتکا<sup>۴</sup>، ثبات هیجانی<sup>۵</sup> و هوش قائل بودند (باس، ۱۹۹۰: ۶۵). انتخاب همسر هرگز از جامعه و شرایط اجتماعی خارج نمی‌شود (بداده و تایمن<sup>۶</sup>، ۲۰۰۹: ۸۷). معیار انتخاب همسر از لحاظ فرهنگ و جامعه متفاوت است. انتخاب شریک ازدواج، فرایندی فرهنگی است. عوامل سلامتی، سن، ظاهر جسمانی، عوامل اجتماعی، عوامل آموزشی، عوامل فرهنگی شبیه مذهب، نوع پوشش، عوامل ژنتیکی، موقعیت شغلی و غیره معمولاً از علت‌های اصلی عمده همسرگزینی است.

نظریه تکاملی نیز بر این باور است که مردان و زنان از زمانهای قدیم با ساختارهای جنسی بخصوصی رشد کرده‌اند که باعث می‌شود آنها از لحاظ روانشناختی متفاوت باشند؛ بنابراین از آنها انتظار می‌رود که در رفتار کردن و هنگام تصمیم‌گیری از لحاظ جنسی رفتار متفاوتی داشته باشند (شومکر<sup>۷</sup>، ۲۰۰۷: ۳۵). نظریه تکاملی در درک علت این تفاوتها نقش مهمی دارد. طبق این دیدگاه

- 
1. Wardele.L.D
  2. Social biological
  3. Unique cultural variability
  4. Dependability
  5. Emotinal establiity
  6. Badahdah & Tiemann
  7. Shomaker

چون توانایی باروری زنان محدود است، آنها به دنبال همسرانی هستند که بقا و سلامت فرزندان را تضمین کنند. در مقابل، مردان همسری را می‌جویند که جوان و شاداب، و توانایی فرزندآوری داشته باشد (باس و دیگران<sup>۱</sup>، ۱۹۹۰: ۷۰). نتایج پژوهش فین گلد<sup>۲</sup> (۱۹۹۲) در مورد دانشجویان امریکایی نیز نشان داد، زیبایی و جذابیت جسمانی همسران جزو ضروریترین ملاکهای انتخاب همسر مطلوب پسران است. تبیین دیدگاه زیست‌شناسی تکاملی درباره انتخاب همسر به این صورت مطرح می‌شود که انسان با ازدواج احتمال توزیع ژنهای خود را به حداکثر می‌رساند. در جریان تنازع بقا، شایسته‌ترین اعضای یک گونه می‌توانند به اندازه‌ای بقا یابند که ویژگیهای خود را به نسل بعد انتقال دهند؛ با وجود این، دیدگاه یادگیری اجتماعی، ملاکهای همسرگزینی را تحت تأثیر نقش‌های اجتماعی دو جنس می‌داند. مردان از همان ابتدا یاد می‌گیرند که جسور و مستقل باشند؛ رفتارهایی که به موفقیت در بازار کار منجر می‌شود. زنان رفتارهای مهرورزانه را فرا می‌گیرند که پرستاری را آسان می‌کند. بعدها هر یک از دو جنس یاد می‌گیرند برای رگه‌هایی در طرف مقابل خود ارزش قائل شوند که با این نوع نقش‌پذیری متناسب است؛ برای مثال در فرهنگهایی که برای دو جنس برابری بیشتری در حکومت و محیط کار وجود دارد، زنان بر وضعیت مالی مرد کمتر تأکید می‌کنند. مردان نیز به مهارت‌های خانه‌داری زن کمتر اهمیت می‌دهند (ایگلی و وود<sup>۳</sup>، ۱۹۹۹: ۴۱۵).

دسته‌بندیهای گوناگونی درباره معیارهای همسرگزینی با توجه به دیدگاه‌ها و نظریه‌های مختلف انجام شده است که در کنار تفاوتها، شباهتهای زیادی نیز با هم دارند (اسکانزونی<sup>۴</sup> و همکاران، ۱۹۸۹، به نقل از اسپرچر و رگان<sup>۵</sup>، ۲۰۰۲: ۱۱ و ۱۰). دیدگاه‌های شبکه اجتماعی و تبادل اجتماعی معیارهای همسرگزینی را به چهار دسته جنسی، مانند فعالیت جنسی (هوس)، درونی، مانند خود - افشاسازی<sup>۶</sup> و حمایت عاطفی (صمیمیت)، بیرونی، مانند پول و یا شغل (موقعیت اقتصادی) و رسمی (پایگاه قانونی مشترک) دسته‌بندی کرده‌اند. از نظر آنها، شبکه‌های اجتماعی مردم از انواع رابطه‌های نزدیک (درونی) تشکیل شده است که می‌توان آنها را برحسب نوع وابستگی متقابلی تعریف کرد که تبادل در رابطه‌ها را مشخص می‌سازد. وابستگی‌های متقابل

1. Buss, Abbott, Angleitner, Asherian, Biaggio, & Blanco-Villasenor, et al
2. Finkel
3. Eagly, & Wood
4. Scanzoni
5. Sprecher & Regan
6. Self Discloser

عبارت است از: «فعالیت‌های مشترک یا پایگاه‌های مرتبط و تبادلات الگویافته بین دو نفر» (کنعانی و همکاران، ۱۳۹۵: ۲۴۵). نظریه تبادل اجتماعی فرض می‌کند که انسانها در تبادل روابط با یکدیگر در پی دریافت «سود» هستند و مایلند رفتارشان از جمله روابط دوستانه، صمیمی و عاشقانه آنان به نوعی سود و بازده برابر منجر شود (مهرابی‌زاده‌هنرمند و داودی، ۱۳۸۵: ۲۵).

سالیوان<sup>۱</sup> در مطالعه خود درباره نقش دین می‌گوید، باورهای دینی برخلاف دیگر معیارهای زودگذر، اثر طولانیتری در تحکیم روابط زناشویی دارد. کمپل<sup>۲</sup> درباره معیارهای انتخاب همسر از دیدگاه زنان معتقد است زنان اولویت را به مردانی می‌دهند که به عناصری چون جذابیت، تسلط، صمیمیت و رفاقت وابسته‌اند. تودوسجویک و همکارانش<sup>۳</sup> در زمینه معیارهای انتخاب همسر، نشان می‌دهد ویژگی‌هایی همچون، هوش، پختگی، عطف، ایمان، صمیمیت و صداقت از نظر زنان و مردان مورد مطالعه در اولویت اول و ویژگی‌هایی چون شجاعت، وقار، آراستگی، وضعیت خوب بدنی، قدرت و قناعت در اولویت دوم قرار دارد. ویژگی‌هایی از قبیل غرور، خودخواهی، تندمزاجی، ترس و سست عنصری نیز کمترین اهمیت را داشته است (کنعانی، ۱۳۹۵: ۲۳۴). شوارز و هسهبراک<sup>۴</sup> (۲۰۱۲)، به بررسی جنسی و سنی در اولویت‌های همسرگزینی پرداخته‌اند.

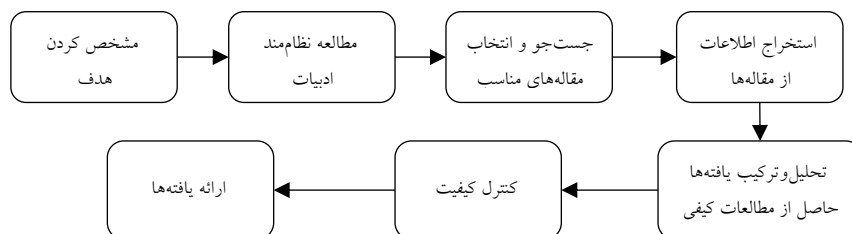
این پژوهش نیز با هدف بررسی معیارهای انتخاب همسر انجام شده، که نه تنها برای آینده جوانان ضروری است، بلکه برای خانواده که یکی از اجزای اصلی جامعه است، بسیار حائز اهمیت است. با توجه به اینکه سلامت روانی - اجتماعی جامعه در گرو سلامت خانواده است و این امر به ازدواج مناسب و انتخاب معیارهای شایسته در گزینش همسر مربوط می‌شود و با عنایت به ریشه‌های عمیق فرهنگی و وجود خرده فرهنگ‌های متفاوت، ضرورت بررسی ازدواج و نقاط ضعف و قوت آن در جامعه از دیدگاه‌های مختلف در مناطق فرهنگی و جغرافیایی گوناگون احساس می‌شود؛ لذا با توجه به اهمیت ازدواج و تأثیر آن بر دیگر ابعاد زندگی، می‌توان گفت که انتخاب شریک مناسب برای زندگی یکی از اساسی‌ترین انتخاب‌های دوران جوانی است؛ چون با میزان روزافزون طلاق و افزایش آمار آن و با توجه به نقش ملاک‌های همسرگزینی در تعیین ثبات ازدواج و جلوگیری از بروز مشکلات و آسیب‌های ناشی از انتخاب غلط، کسب اطلاعاتی که بتواند به صورت جامع و با استفاده از نتایج پژوهش‌های متفاوت به بررسی معیارهای همسرگزینی در جامعه

1. Sullivan
2. Campbell
3. Todosijevic & et. al
4. Schwarz & Hassebruack

ایران پردازد، ضروری به نظر می‌رسد. به همین دلیل این پژوهش نیز به این سؤال پاسخ می‌دهد که معیارهای همسرگزینی در جامعه ایران چیست و چه الگویی می‌توان برای این معیارها طراحی کرد.

## روش

در این پژوهش از روش کیفی فراترکیب استفاده شده است. فراترکیب، نوعی مطالعه کیفی است که از اطلاعات و یافته‌های مطالعات دیگر با موضوع مرتبط و مشابه استفاده می‌کند. به گفته‌ای فراترکیب، ترکیب تفسیرهای داده‌های اصلی مطالعات منتخب است (زیمر<sup>۱</sup>، ۲۰۰۶: ۳۱۰). پژوهش از نظر هدف، کاربردی و از نظر گردآوری داده‌ها، کیفی است که با روش پژوهش کتابخانه‌ای از نوع مطالعات ثانویه و فراترکیب صورت گرفته است. تجزیه و تحلیل اطلاعات در سه مرحله انجام شده است. در مرحله اول با بررسی کامل ادبیات پژوهش، فهرستی از مقالات مرتبط با این حوزه و حتی مقالاتی که به طور فرعی به این موضوع پرداخته‌اند، تهیه شد. در مرحله دوم، چکیده این مقالات استخراج و مقالات دسته‌بندی، و در مرحله سوم با استخراج عناصر کلیدی، ترکیب نهایی انجام شد و تحلیل و جمع‌بندی صورت گرفت. مراحل و روش کلی هفت مرحله‌ای فراترکیب در شکل ذیل آورده شده است:



شکل ۱: مراحل و روش کلی فراترکیب (ساندلوسکی و باروسو<sup>۲</sup>، ۲۰۰۷)

با توجه به اینکه معیارهای همسرگزینی در ایران گستره وسیعی از مفاهیم را با توجه به مقتضیات مختلف اجتماعی، اقتصادی، سنتهای فرهنگی و نظایر آن دربر می‌گیرد، پس از مشخص کردن هدف، همه پژوهشها و فعالیتهای قابل دسترسی از طریق سایتهای الکترونیکی ایرانی

و خارجی با محوریت کلیدواژه‌های مرتبط با موضوع جست‌وجو شد و نتایج جستارگری مورد مطالعه قرار گرفت و در ادامه براساس مراحل و گامهای ارائه شده ساندلوسکی و باروسو (۲۰۰۷) روند پژوهش ادامه پیدا کرد.

#### تجزیه و تحلیل اطلاعات با روش فراترکیب

انتخاب هدف: در این مطالعه، سعی می‌شود براساس مطالعات پژوهشهای گذشته، پس از معرفی اجمالی معیارهای همسرگزینی به دسته‌بندی و ارائه منسجم آن در قالب الگویی نظام‌مند پرداخته شود.

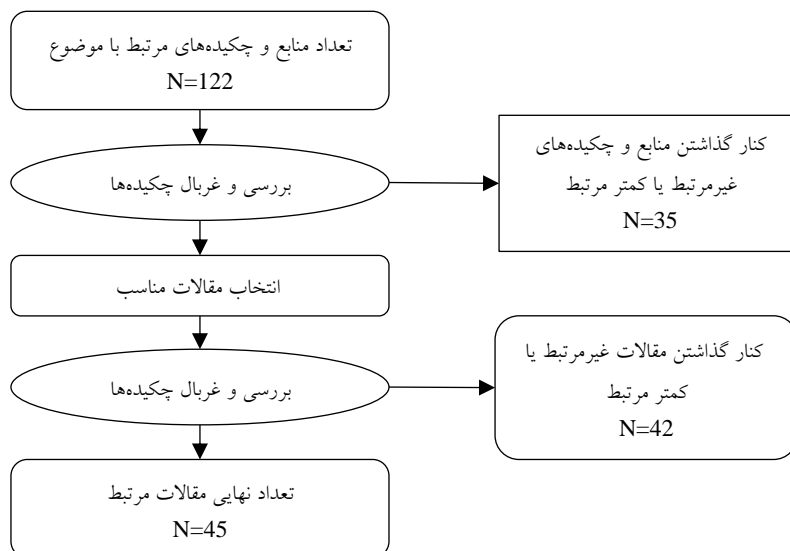
مشخص کردن سؤالات پژوهش، مفاهیم کلیدی و منابع جست‌وجو: برای تنظیم سؤال پژوهش از عوامل مختلفی مانند (۱) چه چیزی: شناسایی عوامل و معیارهای همسرگزینی در ایران مورد مطالعه قرار گرفت. (۲) جامعه مورد مطالعه: سایتهای علمی خارجی و ایرانی (۳) محدوده زمانی: سال ۱۳۸۶ تا ۱۳۹۶ و ۲۰۰۱ تا ۲۰۱۸؛ (۴) چگونگی روش: روش تحلیل اسناد، داده‌های کیفی (۵) واژه‌های کلیدی: برخی از مهمترین مفاهیم کلیدی شامل این موارد است:

جدول ۱. نمونه‌ای از مفاهیم کلیدی مورد جست‌جوی تحقیق

mate selection criteria	معیارهای همسرگزینی
mate selection styles	سبکهای همسرگزینی
Criteria for preparing for marriage	معیارهای آمادگی برای ازدواج
Marital Expectations	انتظارات زناشویی
Cohabitation	همسریابی
Criteria for marriage selection	معیارهای گزینش ازدواج

بررسی و جست‌وجوی انتخابی مقالات و منابع مرتبط: در این گام در هر مرحله بازبینی، مقالات براساس عوامل مختلفی از جمله میزان ارتباط با موضوع پژوهش مورد بررسی قرار گرفت و مواردی که ارتباط کمتری داشت از فرایند فراترکیب کنار گذاشته شد.

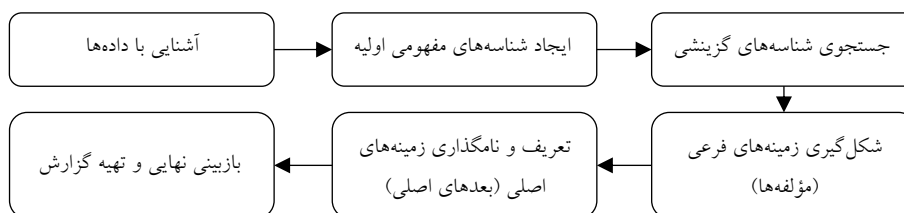




شکل ۲. فرایند بازبینی

### استخراج مفاهیم و شناسه‌های مرتبط با موضوع پژوهش

در این مرحله، محتوای مقالات بررسی و شناسه‌هایی که با واژه‌های کلیدی ارتباط داشت، انتخاب شد و براساس آنها مفاهیم و مقوله‌ها شکل گرفت. تحلیل زمینه، روشی برای تعیین، تحلیل بیان الگوهای (زمینه‌ها) درون داده‌هاست که داده‌ها را سازماندهی و در قالب جزئیات توصیف می‌کند و حتی می‌تواند از این فراتر رود و جنبه‌های مختلف موضوع پژوهش را نیز تفسیر کند (توماس<sup>۱</sup>، ۲۰۰۳). کلارک و براون<sup>۲</sup> (۲۰۰۶)، فرایندی شش مرحله‌ای را برای تحلیل مضمون سامان داده‌اند که مراحل آن در شکل ۳ توضیح داده شده است (کلارک و براون، ۲۰۰۶: ۴۳).



شکل ۳. گامهای متوالی روش تحلیل زمینه (کلارک و براون، ۲۰۰۶: ۴۳)

فرآیند احصاء شناسه‌های مرتبط با موضوع پژوهش شامل مراحل زیر بود:

۱. آشنایی با داده‌ها: آشنایی با عمق و گستره محتوایی داده‌ها، که معمولاً شامل «بازخوانی مکرر داده‌ها» و خواندن داده‌ها به صورت فعال است.
۲. ایجاد شناسه‌های مفهومی اولیه: در این مرحله از پژوهش، حدود ۱۲۲ شناسه مفهومی اولیه از ۴۵ مقاله معرفی شده، استخراج شد.
۳. جستجوی شناسه‌های گزینشی (شاخصها): در این مرحله پژوهش، ۷۲ شناسه گزینشی به دست آمد.
۴. شکل‌گیری زمینه‌های فرعی (مؤلفه‌ها): این مرحله، شامل دو مرحله بازبینی و تصفیه و شکل‌دهی به زمینه‌های فرعی است. با این دو مرحله، ۲۰ مؤلفه به دست آمد.
۵. تعریف و نامگذاری زمینه‌های اصلی (بعدهای اصلی): در این پژوهش، پس از رفت و برگشت میان زمینه‌های فرعی، پنج زمینه اصلی به دست آمد. در این بین با کمک سطوح تجزیه و تحلیل معیارهای همسرگزینی شامل معیارهای دینی، معیارهای اخلاقی و روانی، معیارهای اجتماعی و فرهنگی، معیارهای اقتصادی و معیارهای فردی را مدنظر قرار می‌دهد.
۶. بازبینی نهایی و تهیه گزارش: نتایج نهایی این مرحله، که نتیجه نهایی پژوهش و فراترکیب نیز هست در بخش یافته‌ها ارائه شده است.
۷. تبیین و استخراج نتایج: در این مرحله اطلاعات پژوهشها دسته‌بندی می‌شود به صورتی که در ستون اول سرفصلهای مشخص شده معیارهای همسرگزینی که در هر مقاله به آنها اشاره شده است، تشریح می‌گردد. در ستون دوم منابع مربوط به آن سرفصل نام برده می‌شود (براون و کلارک، ۲۰۰۶: ۴۶). در جدول ذیل نتایج تشریح و برای خبرگان بیان و نهایی شده است.

جدول ۲. سرفصلهای مشخص شده به منظور طراحی الگوی معیارهای همسرگزینی در جامعه ایران

ردیف	سرفصلهای مشخص شده	مأخذ
۱	تحصیلات	جعفر جنیدی و دیگران (۱۳۸۸)، زهرا شاه‌آبادی و دیگران (۱۳۹۵)، رزیتا امانی و دیگران (۱۳۹۴)، مهناز اکبری‌دهکردی و دیگران (۱۳۸۶)، سیدرضا موسوی و دیگران (۱۳۹۱)، ناصر یوسفی و دیگران (۱۳۹۰)، بهزاد غلامعلینی و دیگران (۱۳۹۵)، راضیه نصیرزاده و دیگران (۱۳۸۸)، مهرانگیز شعاع‌کاظمی و دیگران (۱۳۹۵)، مریم فخری و دیگران (۱۳۹۶)، فرشته بهمنش و دیگران (۱۳۹۶)، بیژن زارع و دیگران (۱۳۸۹).
۲	سن	جعفر جنیدی و دیگران (۱۳۸۸)، مهناز اکبری‌دهکردی و دیگران (۱۳۸۶)، سیدرضا موسوی و دیگران (۱۳۹۱)، ناصر یوسفی و دیگران (۱۳۹۰)، بهزاد غلامعلینی و دیگران (۱۳۹۵)، بیژن زارع و دیگران (۱۳۸۹)، گونایدین، سلوک و هازن (۲۰۱۳) Vigard & al (2018).
۳	تفاوت سنی بین زوجین	جعفر جنیدی و دیگران (۱۳۸۸)، مهناز اکبری‌دهکردی و دیگران (۱۳۸۶)، سیدرضا موسوی و دیگران (۱۳۹۱)، فاطمه ترابی و دیگران (۱۳۹۵)، صفورا سپهری و دیگران (۲۰۱۳) Vigard & al (2018).
۴	جذابیت فیزیکی و حسن ظاهر	مهناز اکبری‌دهکردی و دیگران (۱۳۸۶)، بهزاد غلامعلینی و دیگران (۱۳۹۵)، علیرضا رشیدی و دیگران (۱۳۹۱)، رزیتا امانی و دیگران (۱۳۹۴)، سیدرضا موسوی و دیگران (۱۳۹۱)، سیران محمدی (۱۳۸۶)، راضیه نصیرزاده و دیگران (۱۳۸۸)، ام‌البنین چابکی و دیگران (۱۳۹۳)، نادر صنعتی‌شرقی و دیگران (۱۳۹۵)، فاطمه دربان و دیگران (۱۳۸۶)، هاشم جبرائیلی و دیگران (۱۳۹۳)، سیدضیاء هاشمی و دیگران (۱۳۹۳)، بیژن زارع و دیگران (۱۳۸۹)، تودوسیجویک و همکاران (۲۰۰۳)، کمپل (۲۰۰۲).
۵	ایمان و اعتقاد	علیرضا رشیدی و دیگران (۱۳۹۱)، راضیه نصیرزاده و دیگران (۱۳۸۸)، سیدرضا موسوی و دیگران (۱۳۹۱)، سیران محمدی و دیگران (۱۳۸۶)، سیدضیاء هاشمی و دیگران (۱۳۹۳)، غلامرضا رجبی و دیگران (۱۳۹۰)، بیژن زارع و دیگران (۱۳۸۹)، تودوسیجویک و همکاران (۲۰۰۳).
۶	حسن خلق و رفتار مناسب (خوش مشربی)	علیرضا رشیدی و دیگران (۱۳۹۱)، مهناز اکبری‌دهکردی و دیگران (۱۳۸۶)، محمدمامین کنعانی و دیگران (۱۳۹۵)، غلامرضا رجبی و دیگران (۱۳۹۰)، محمد عباس‌زاده (۱۳۸۹)، باس (۱۹۹۴)، تودوسیجویک و همکاران (۲۰۰۳).
۷	سلامت فکر و روان و سلامت روحی	علیرضا رشیدی و دیگران (۱۳۹۱)، رزیتا امانی و دیگران (۱۳۹۴)، سیدضیاء هاشمی و دیگران (۱۳۹۳) Zizih Gunner & al (2018).
۸	ثروت و توانایی مالی	علیرضا رشیدی و دیگران (۱۳۹۱)، مهناز اکبری‌دهکردی و دیگران (۱۳۸۶)، محمدمامین کنعانی و دیگران (۱۳۹۵)، هاشم جبرائیلی و دیگران (۱۳۹۳)، محمد عباس‌زاده (۱۳۸۹).
۹	باروری	Zaki Wahhaj & al (2018)، Andere ac. Gore & al (2018)، زهرا شاه‌آبادی و دیگران (۱۳۹۵)، سیدرضا موسوی و دیگران (۱۳۹۱).
۱۰	جهیزیه	Zaki Wahhaj(2018)&et al.

ادامه جدول ۲. سرفصلهای مشخص شده به منظور طراحی الگوی معیارهای همسرگزینی در جامعه ایران

ردیف	سرفصلهای مشخص شده	مأخذ
۱۱	اثر حفاظتی ازدواج بر انسان	Zizih Gunner&et al (2018).
۱۲	ارضای نیازهای عاطفی - روانی	منیژه آصفی و دیگران (۱۳۹۴).
۱۳	نجابت، عفت و پاکدامنی	ام‌البینین چابکی و دیگران (۱۳۹۳)، سیدرضا موسوی و دیگران (۱۳۹۱)، محمدامین کنعانی و دیگران (۱۳۹۵)، رزینا امانی و دیگران (۱۳۹۴)، مهناز اکبری‌دهکردی و دیگران (۱۳۸۶)، تودوسیویک و همکاران (۲۰۰۳)، بیژن زارع و دیگران (۱۳۸۹)، تودوسیویک و همکاران (۲۰۰۳).
۱۴	رسیدن به آرامش روحی	علی‌اکبر منصوریان (۱۳۹۴).
۱۵	عشق و محبت	ام‌البینین چابکی (۱۳۹۳)، محمدامین کنعانی و دیگران (۱۳۹۵)، رزینا امانی و دیگران (۱۳۹۴)، باس (۱۹۹۴).
۱۶	وظیفه‌شناسی	هاشم جبرائیلی و دیگران (۱۳۹۳).
۱۷	رضایت خانواده‌ها	مهرانگیز شعاع‌کاظمی و دیگران (۱۳۹۵)، سیران محمدی و دیگران (۱۳۸۶)، فاطمه ترابی و دیگران (۱۳۹۵).
۱۸	تناسب روحی و روانی	سیدرضا موسوی و دیگران (۱۳۹۱).
۱۹	درآمد خانوار	حسین بهروان و دیگران (۱۳۹۵).
۲۰	منزلت شغلی پدر	حسین بهروان و دیگران (۱۳۹۵).
۲۱	داشتن زیبایی و تیپ مناسب (خوش‌لباس بودن)	محمدامین کنعانی و دیگران (۱۳۹۵).
۲۲	پایبندی به خانه و خانواده	محمدامین کنعانی و دیگران (۱۳۹۵).
۲۳	اعتقادات دینی مشترک (تناسب اعتقادی)	فریبا حنیفی و دیگران (۱۳۹۴)، سالیوان (۲۰۰۱).
۲۴	اجتماعی و معاشرتی بودن	محمدامین کنعانی و دیگران (۱۳۹۵).
۲۵	صداقت در گفتار و کردار	فاطمه دربان و دیگران (۱۳۸۶)، ایل امان نیازی (۱۳۹۱)، محمدامین کنعانی و دیگران (۱۳۹۵).
۲۶	داشتن اعتمادبه‌نفس	محمدامین کنعانی و دیگران (۱۳۹۵).
۲۷	رشد فکری و عاطفی	محمدامین کنعانی و دیگران (۱۳۹۵).
۲۸	تشابه علایق و طرز فکر	محمدامین کنعانی و دیگران (۱۳۹۵).
۲۹	داشتن رابطه عاطفی و احساسی	نادر صنعتی‌شرقی و دیگران (۱۳۹۵).
۳۰	معاشرت با خانواده	حسین بهروان و دیگران (۱۳۹۵).
۳۱	تعهد داشتن	نادر صنعتی‌شرقی و دیگران (۱۳۹۵)، ایل امان نیازی (۱۳۹۱).

ادامه جدول ۲. سرفصلهای مشخص شده به منظور طراحی الگوی معیارهای همسرگزینی در جامعه ایران

ردیف	سرفصلهای مشخص شده	مأخذ
۳۲	تناسب ارزشهای فرهنگی و اجتماعی	نادر صنعتی شرقی و دیگران (۱۳۹۵)، مهناز اکبری دهکردی و دیگران (۱۳۸۶)، سیدرضا موسوی و دیگران (۱۳۹۱).
۳۳	درک کردن (تفاهم فکری)	محمدامین کنعانی و دیگران (۱۳۹۵)، نادر صنعتی شرقی و دیگران (۱۳۹۵)، مهناز عابدی (۱۳۹۴)، فاطمه دربان و دیگران (۱۳۸۶).
۳۴	احترام گذاشتن به خانواده‌ها	نادر صنعتی شرقی و دیگران (۱۳۹۵)، سیران محمدی و دیگران (۱۳۸۶).
۳۵	وفاداری	فاطمه دربان و دیگران (۱۳۸۶)، ایل امان نیازی (۱۳۹۱).
۳۶	عاقل و پخته بودن	مهناز عابدی و دیگران (۱۳۹۴).
۳۷	رشد جسمانی و جنسی	مهناز عابدی و دیگران (۱۳۹۴)، سیدرضا موسوی و دیگران (۱۳۹۱).
۳۸	آگاهی از مشکلات و مسئولیتهای زندگی	مهناز عابدی و دیگران (۱۳۹۴)
۳۹	حضور در اجتماع	مهناز عابدی و دیگران (۱۳۹۴).
۴۰	باهوش بودن	مهناز اکبری دهکردی و دیگران (۱۳۸۶)، باس (۱۹۹۴)، تودوسیچویک و همکاران (۲۰۰۳).
۴۱	تناسب علایق	مهناز اکبری دهکردی و دیگران (۱۳۸۶).
۴۲	تناسب شکلی	مهناز اکبری دهکردی و دیگران (۱۳۸۶).
۴۳	داشتن مهارتهای ارتباطی	مهناز عابدی و دیگران (۱۳۹۴).
۴۴	نداشتن بیماریهای ارثی	مهناز اکبری دهکردی و دیگران (۱۳۸۶).
۴۵	شباهت سواد و فرهنگ خانواده‌ها	مهناز اکبری دهکردی و دیگران (۱۳۸۶).
۴۶	نظر خانواده همسر	مهناز اکبری دهکردی و دیگران (۱۳۸۶).
۴۷	شباهت و طرز فکر	مهناز اکبری دهکردی و دیگران (۱۳۸۶).
۴۸	استقلال مالی	مهناز عابدی و دیگران (۱۳۹۴)، مهناز اکبری دهکردی و دیگران (۱۳۸۶).
۴۹	فامیل بودن و رابطه خویشاوندی	سیران محمدی و دیگران (۱۳۸۶)، بهزاد غلامعلی و دیگران (۱۳۹۵).
۵۰	اشتراک طبقه اجتماعی	سیران محمدی و دیگران (۱۳۸۶).
۵۱	رفتار و عادات مشترک	فریبا حنیفی و دیگران (۱۳۹۴).
۵۲	چگونگی انتخاب همسر (خود فرد انتخاب کند. خانواده انتخاب کند. دوستان انتخاب کنند)	بهزاد غلامعلی و دیگران (۱۳۹۵).
۵۳	صمیمیت	بهزاد غلامعلی و دیگران (۱۳۹۵)، کمپل (۲۰۰۲)، باس (۱۹۹۴).
۵۴	پیراستگی	فریبا حنیفی و دیگران (۱۳۹۴).

ادامه جدول ۲. سرفصلهای مشخص شده به منظور طراحی الگوی معیارهای همسرگزینی در جامعه ایران

ردیف	سرفصلهای مشخص شده	مأخذ
۵۵	نداشتن نقص عضو ظاهری	فاطمه دربان و دیگران (۱۳۸۶).
۵۶	توسعه خانواده	Jamiah Manap (2013).
۵۷	امید به زندگی	Jamiah Manap (2013).
۵۸	بلوغ احساسی	مجتبی نورانی (۲۰۱۵).
۵۹	تکامل	Andere ac. Gore & et al (2018).
۶۰	تناسب مالی خانواده‌ها	مهرانگیز شعاع‌کاظمی (۱۳۹۵).
۶۱	توسعه خانواده	Jamiah Manap (2013).
۶۲	اصالت خانوادگی	محمدامین کنعانی و دیگران (۱۳۹۵)، رزینا امانی و دیگران (۱۳۹۴)، محمدامین کنعانی و دیگران (۱۳۹۵)، سیدرضا موسوی و دیگران (۱۳۹۱)، بیژن زارع و دیگران (۱۳۸۹).
۶۳	وضعیت اجتماعی و اقتصادی مناسب	فرشته بهمنش و دیگران (۱۳۹۶)، محمد عباس‌زاده (۱۳۸۹).
۶۴	مهارت‌های اجتماعی	غلامرضا رجیبی و دیگران (۱۳۹۰).
۶۵	مهریه	محمد عباس‌زاده (۱۳۸۹).
۶۶	شجاعت	تودوسجویک و همکاران (۲۰۰۳).
۶۷	قناعت	تودوسجویک و همکاران (۲۰۰۳).
۶۸	داشتن اعتماد به طرف مقابل	باس (۱۹۹۴).
۶۹	تندرستی و پاکیزگی	باس (۱۹۹۴).
۷۰	خانه‌داری	باس (۱۹۹۴).
۷۱	بلوغ فکری و پختگی	باس (۱۹۹۴)، تودوسجویک، لوبنکویک و آرکتیک (۲۰۰۳).
۷۲	معاشرت قبل از ازدواج	بیژن زارع و دیگران (۱۳۸۹).

### یافته‌ها

برای تجزیه و تحلیل پژوهش‌های در ارتباط با معیارهای همسرگزینی از شناسه‌گذاری استفاده شده است. منظور از شناسه‌گذاری، عملیاتی است که طی آن داده‌ها تجزیه، مفهوم‌سازی، و به شکل تازه‌ای در کنار یکدیگر قرار داده می‌شود. شناسه‌گذاری باز قصد دارد تا داده‌ها و پدیده‌ها را در قالب مفاهیم درآورد. سپس این شناسه‌ها را براساس پدیده‌های کشف‌شده در داده‌ها دسته‌بندی کنیم که مستقیماً به پرسش تحقیق مربوط می‌شود (فلیک، ۱۳۹۱: ۳۳۳ - ۳۲۸). در اینجا محقق ابتدا به خلق مفاهیم و سپس مقولات و روابط آنها براساس متن و سؤالات تحقیق پرداخته است. مفاهیم براساس وجه اشتراک و ارتباطشان با یکدیگر تشکیل مقوله می‌دهند. نتایج این فرایند برای شناسایی و دسته‌بندی شبکه‌های اجتماعی در جدول ۳ ارائه شده است.

جدول ۳. دسته‌بندی مؤلفه‌های اصلی معیارهای همسرگزینی استخراج شده

ردیف	مقوله‌ها	مفاهیم	مأخذ	فراوانی
۱	معیارهای دینی	ایمان و اعتقاد، عفت و پاکدامنی (نجابت)، اعتقادات دینی مشترک (تناسب اعتقادی مشترک)، دینداری، اشتراک دین، توافق اخلاقی و دینی	علیرضا رشیدی و دیگران (۱۳۹۱)، راضیه نصیرزاده و دیگران (۱۳۸۸)، سیدرضا موسوی و دیگران (۱۳۹۱)، سیران محمدی و دیگران (۱۳۸۶)، سیدضیاء هاشمی و دیگران (۱۳۹۳)، غلامرضا رجیبی و دیگران (۱۳۹۰)، بیژن زارع و دیگران (۱۳۸۹)، تودوسیچویک و همکاران (۲۰۰۳)، ام‌البینین چابکی و دیگران (۱۳۹۳)، محمدامین کنعانی و دیگران (۱۳۹۵)، رزینا امانی و دیگران (۱۳۹۴)، مهناز اکبری‌دهکردی و دیگران (۱۳۸۶)، فریبا حنیفی و دیگران (۱۳۹۴)، سالیوان (۲۰۰۱).	۱۴
۲	معیارهای اخلاقی	قناعت، حسن خلق و رفتار مناسب (خوش‌مشربی)، سازگاری بین زن و مرد، پابندی به خانه و خانواده، صداقت در گفتار و کردار، تعهد داشتن، درک کردن (تفاهم فکری)، احترام گذاشتن به خانواده‌ها، وفاداری، شباهت و طرز فکر، صمیمیت، نبود ازدواج قبلی، اعتماد به طرف مقابل	محمدامین کنعانی و دیگران (۱۳۹۵)، فاطمه دربان و دیگران (۱۳۸۶)، نادر صنعتی‌شرقی و دیگران (۱۳۹۵)، مهناز عابدی (۱۳۹۴)، سیران محمدی و دیگران (۱۳۸۶)، مهناز اکبری‌دهکردی و دیگران (۱۳۸۶)، ایل امان نیازی (۱۳۹۱)، بهزاد غلامعلینی و دیگران (۱۳۹۵)، کمپل (۲۰۰۲)، باس (۱۹۹۴)، تودوسیچویک و همکاران (۲۰۰۳).	۱۱
۳	معیارهای روانی	سلامت فکر و روان، سلامت روحی، ارضای نیازهای عاطفی - روانی، رسیدن به آرامش روحی، عشق و محبت، تناسب روحی و روانی، رشد فکری و عاطفی، داشتن رابطه عاطفی و احساسی، تشابه علایق و طرز فکر، بلوغ فکری، اثر حفاظتی ازدواج بر انسان، امید به زندگی، بلوغ احساسی	منیژه آصفی و دیگران (۱۳۹۴)، تودوسیچویک، لوبنکویک و آرکنیک (۲۰۰۳)، مجتبی نورانی (۲۰۱۵)، محمدامین کنعانی و دیگران (۱۳۹۵)، علی‌اکبر منصوریان (۱۳۹۴)، ام‌البینین چابکی (۱۳۹۳)، سیدرضا موسوی و دیگران (۱۳۹۱)، رزینا امانی و دیگران (۱۳۹۴)، باس (۱۹۹۴)، نادر صنعتی‌شرقی و دیگران (۱۳۹۵)، Zizih Gunner&et al (2018), Jamiah Manap (2013).	۱۱
۴	معیارهای اجتماعی - فرهنگی	تحصیلات، نگهداشتن ارزشهای سنتی، ارتباط خوب اجتماعی، تناسب موقعیت اجتماعی، اجتماعی و معاشرتی بودن، تناسب ارزشهای فرهنگی و اجتماعی، حضور در اجتماع، اشتراک طبقه اجتماعی، قومیت یکسان، زبان مشترک، داشتن مهارت‌های ارتباطی، مهارت‌های اجتماعی، توسعه خانواده، تکامل اجتماعی، وضعیت اجتماعی مناسب، مهارت‌های اجتماعی، آگاهی از مشکلات و مسئولیت‌های زندگی، وضعیت اجتماعی و اقتصادی مناسب	محمدامین کنعانی و دیگران (۱۳۹۵)، نادر صنعتی‌شرقی و دیگران (۱۳۹۵)، مهناز اکبری‌دهکردی و دیگران (۱۳۸۶)، سیدرضا موسوی و دیگران (۱۳۹۱)، مهناز عابدی و دیگران (۱۳۹۴)، سیران محمدی و دیگران (۱۳۸۶)، فرشته بهمنش و دیگران (۱۳۹۶)، محمد عباس‌زاده (۱۳۸۹)، غلامرضا رجیبی و دیگران (۱۳۹۰)، Jamiah Manap (2013), Andere ac. Gore &et al (2018).	۱۱
۵	معیارهای اقتصادی	ثروت و توانایی مالی، شغل و درآمد کافی، درآمد خانوار، منزلت شغلی پدر، استقلال مالی، تناسب مالی خانواده‌ها، جهیزیه، مهریه	علیرضا رشیدی و دیگران (۱۳۹۱)، مهناز اکبری‌دهکردی و دیگران (۱۳۸۶)، محمدامین کنعانی و دیگران (۱۳۹۵)، هاشم جبرائیلی و دیگران (۱۳۹۳)، محمد عباس‌زاده (۱۳۸۹)، مهناز عابدی و دیگران (۱۳۹۴)، مهرانگیز شعاع‌کاظمی (۱۳۹۵)، حسین بهروان و دیگران (۱۳۹۵)، Zaki Wahhaj (2018) & et al	۹

ادامه جدول ۳. دسته‌بندی مؤلفه‌های اصلی معیارهای همسرگزینی استخراج شده

ردیف	مقوله‌ها	مفاهیم	مأخذ	فراوانی
۶	معیارهای فردی	ویژگیهای فردی و رفتاری و منشی، قدرت توانایی تصمیم‌گیری، توانایی بیانگری خوب، استقلال رأی، سن (تفاوت سنی بین زوجین)، داشتن اعتمادبه‌نفس، عاقل و پخته بودن، باهوش بودن، تناسب شکلی، خانه‌داری، شجاعت، معاشرت قبل از ازدواج، مسئولیت‌پذیری، رفتار و عادات مشترک، چگونگی انتخاب همسر(خود فرد انتخاب کند. خانواده انتخاب کند. دوستان انتخاب کنند.)، وظیفه‌شناسی، تناسب علایق	جعفر جنیدی و دیگران (۱۳۸۸)، مهناز اکبری‌دهکردی و دیگران (۱۳۸۶)، سیدرضا موسوی و دیگران (۱۳۹۱)، تودوسجویک و همکاران (۲۰۰۳)، محمدامین کنعانی و دیگران (۱۳۹۵)، مهناز عابدی و دیگران (۱۳۹۴)، باس (۱۹۹۴)، تودوسجویک و همکاران (۲۰۰۳)، ناصر یوسفی و دیگران (۱۳۹۰)، بهزاد غلامعلینی و دیگران (۱۳۹۵)، بیژن زارع و دیگران (۱۳۸۹)، گونابدین، سلوک و هازن (۲۰۱۳)، فریبا حنیفی و دیگران (۱۳۹۴)، فاطمه ترابی و دیگران (۱۳۹۵)، صفورا سپهری و دیگران (۲۰۱۳)، هاشم جبرائیلی و دیگران (۱۳۹۳)، Vegard skirbekk & et al (2018).	۱۷
۷	معیارهای خانوادگی	فامیل بودن - رابطه خویشاوندی، نظر خانواده همسر، تناسب فرهنگی خانواده‌ها، شباهت سواد و فرهنگ خانواده‌ها، اصالت خانوادگی، رضایت خانواده‌ها، معاشرت با خانواده	مهرانگیز شعاع‌کاظمی و دیگران (۱۳۹۵)، سیران محمدی و دیگران (۱۳۸۶)، فاطمه ترابی و دیگران (۱۳۹۵)، محمدامین کنعانی و دیگران (۱۳۹۵)، زینتا امانی و دیگران (۱۳۹۴)، سیدرضا موسوی و دیگران (۱۳۹۱)، بیژن زارع و دیگران (۱۳۸۹)، مهناز اکبری‌دهکردی و دیگران (۱۳۸۶)، حسین بهروان و دیگران (۱۳۹۵)، بهزاد غلامعلینی و دیگران (۱۳۹۵).	۱۰
۸	معیارهای جسمی و جنسی	سلامت جسمانی و ظاهری، داشتن زیبایی و تیپ مناسب (جذابیت فیزیکی و حسن ظاهر)، نداشتن نقص عضو ظاهری، نداشتن بیماریهای ارثی، پیراستگی، تندرستی و پاکیزگی، فرزندآوری (باروری)، نبود رابطه جنسی قبلی، رشد جسمانی و جنسی، تناسب شکلی	مهناز اکبری‌دهکردی و دیگران (۱۳۸۶)، محمدامین کنعانی و دیگران (۱۳۹۵)، مهناز عابدی و دیگران (۱۳۹۴)، سیدرضا موسوی و دیگران (۱۳۹۱)، فریبا حنیفی و دیگران (۱۳۹۴)، فاطمه دربان و دیگران (۱۳۸۶)، باس (۱۹۹۴)، بهزاد غلامعلینی و دیگران (۱۳۹۵)، علیرضا رشیدی و دیگران (۱۳۹۱)، زینتا امانی و دیگران (۱۳۹۴)، سیران محمدی (۱۳۸۶)، راضیه نصیرزاده و دیگران (۱۳۸۸)، ام‌البنین چابکی و دیگران (۱۳۹۳)، نادر صنعتی شرقی و دیگران (۱۳۹۵)، هاشم جبرائیلی و دیگران (۱۳۹۳)، سیدضیاء هاشمی و دیگران (۱۳۹۳)، بیژن زارع و دیگران (۱۳۸۹)، تودوسجویک و همکاران (۲۰۰۳)، کمپل (۲۰۰۲)، زهرا شاه‌آبادی و دیگران (۱۳۹۵)، Zaki Wahhaj & et al (2018), Andere ac. Gore & et al (2018).	۲۲

فصلنامه فرهنگی - تربیتی زنان و خانواده، سال چهاردهم، شماره ۴۸، پاییز ۱۳۹۸

### روایی و پایایی

در این پژوهش برای حفظ کیفیت مطالعه از شاخص کاپا استفاده شده که در آن Po، میزان توافق مشاهده شده و Pe، میزان توافق مورد انتظار است. مقدار کاپا، بین صفر تا یک نوسان دارد و هرچه مقدار آن به عدد یک نزدیکتر باشد، نشان می‌دهد که توافق بیشتری بین مرورگران وجود



دارد. چگونگی محاسبه شاخص کاپا به این صورت است. از آنجا که در مراحل طراحی الگو معیارهای الگوهای پیشین به عنوان شناسه در نظر گرفته شد و با در نظر گرفتن شباهتهای معنایی بین آنها به ادغام و ایجاد مفاهیم اقدام شده است. به منظور سنجش پایایی الگوی طراحی شده از شاخص کاپا استفاده شده است؛ بدین شیوه که شخص دیگری از نخبگان علوم اجتماعی بدون اطلاع از چگونگی ادغام شناسه‌ها و مفاهیم ایجاد شده توسط پژوهشگر به دسته‌بندی شناسه‌ها در مفاهیم اقدام کرده است؛ سپس مفاهیم ارائه شده توسط پژوهشگر با مفاهیم ارائه شده توسط این فرد مقایسه شده است. سرانجام با توجه به تعداد مفاهیم مشابه و مفاهیم متفاوت، شاخص کاپا محاسبه شده است. همان‌طور که در جدول ۲ مشاهده می‌شود، پژوهشگر هشت مفهوم و خبره دیگر ده مفهوم ایجاد کرده‌اند که از این تعداد هشت مفهوم مشترک است. همان‌طور که در ادامه نشان داده شده است، مقدار شاخص کاپا برابر با  $0/807$  محاسبه شد که با توجه به وضعیت شاخص کاپا در سطح توافق عالی قرار گرفته است.

جدول ۴. پایایی روش فراترکیب

		نظر محقق		
		بله	خبر	مجموع
نظر خبره	بله	A = ۸	B = ۲	۱۰
	خبر	C = ۰	D = ۱	۱
	مجموع	۸	۳	N = ۱۱

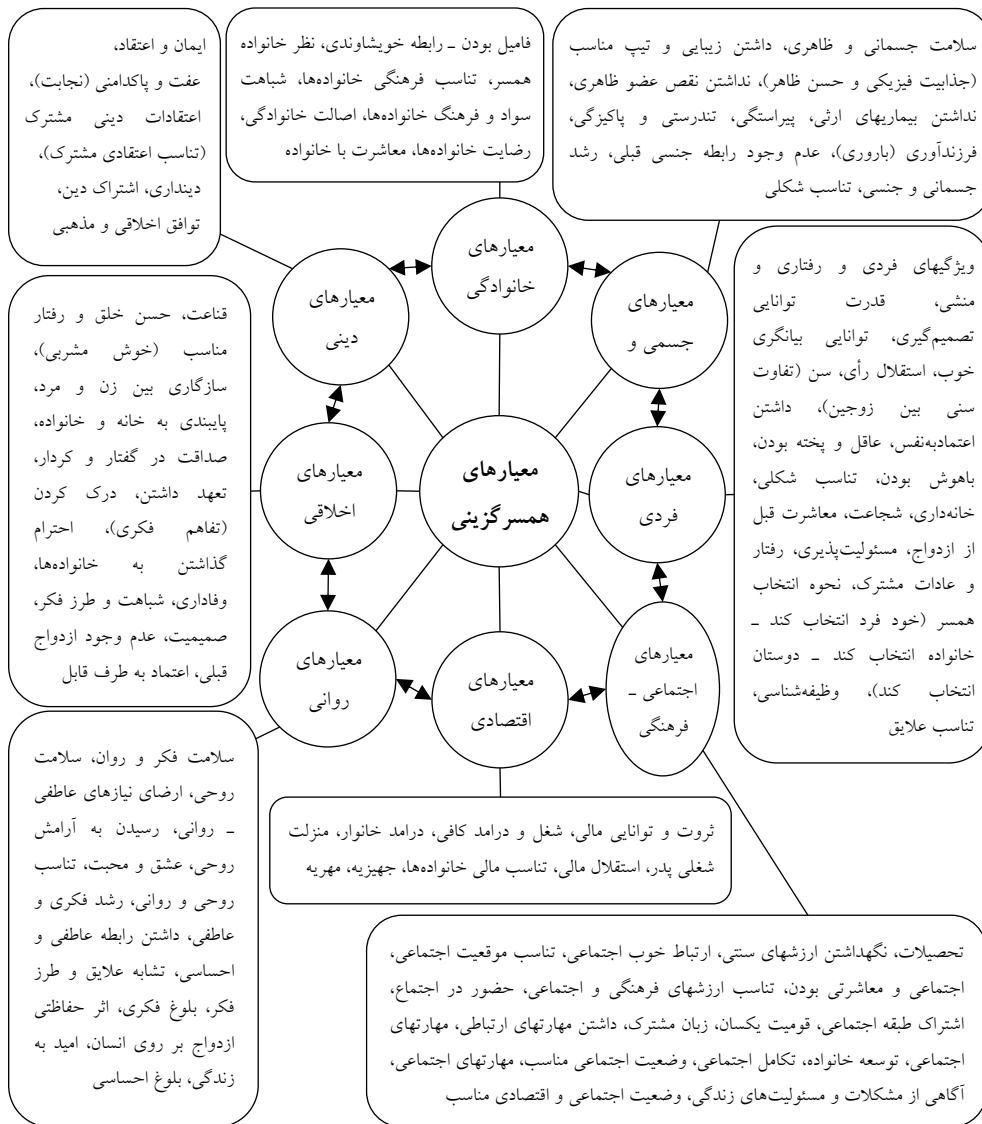
$$\text{توافقات مشاهده شده} = A+D/N=0.81$$

$$\text{توافقات مورد انتظار} = A+B/N * A+C/N * C+D/N * B+D/N=0.015$$

$$\text{kappa} = \frac{po-pe}{1-pe} = 0.807$$

#### الگوی نهایی معیارهای همسرگزینی

الگوی نهایی معیارهای همسرگزینی شامل هشت معیار اصلی با عوامل فرعی در هر معیار است. هشت معیار اصلی، که در این پژوهش مشخص شده، عبارت است از: معیارهای دینی، معیارهای خانوادگی، معیارهای اقتصادی، معیارهای جسمی و جنسی، معیارهای اجتماعی - فرهنگی، معیارهای فردی، معیارهای روانی، معیارهای اخلاقی که هر کدام از این معیارها خود دارای عوامل فرعی متعددی است که در الگو مشخص شده است.



### بحث و نتیجه‌گیری

ازدواج اساس تشکیل خانواده و اولین واحد اجتماعی و زیربنای جامعه است. با توجه به تحولات در وضعیت اجتماعی زنان و مردان، انتظار می‌رود که الگوهای ازدواج و مشخصاً معیارهای افراد در انتخاب شریک زندگی نیز تغییر کرده باشد. این پژوهش معیارهای انتخاب همسرگزینی در جامعه ایران را مورد بحث و بررسی قرار داده است، معیارهایی از جمله سن ازدواج، عفت و

پاکدامنی، تحصیلات، حسن ظاهر، اصالت خانوادگی، ایمان و اعتقاد، شغل و درآمد کافی، درک متقابل، تناسب ارزشهای فرهنگی و اجتماعی، استقلال رأی، تناسب فرهنگی خانوادهها، ثروت، باروری، سلامت فکر و روان، حسن خلق، رضایت خانوادهها، سلامت جسمانی و ظاهری، نبود رابطه جنسی قبلی، باهوش بودن، استقلال مالی، عاقل و پخته بودن، وفاداری و غیره، که این نتایج با استفاده از روش فراترکیب و مطالعه چندین مقاله مرتبط به دست آمده است و مهمترین معیارهای همسرگزینی را انتخاب و با استفاده از شناسه‌های به دست آمده، آنها را به هشت دسته معیارهای دینی، معیارهای اخلاقی، معیارهای روانی، معیارهای اجتماعی - فرهنگی، معیارهای اقتصادی، معیارهای فردی، معیارهای خانوادگی، معیارهای جسمی و جنسی، طبقه‌بندی کرده است. نتایج این تحقیق نیز برخی اصول مربوط به دیدگاه‌های تکاملی را مورد تأیید قرار می‌دهد.

وضعیت اقتصادی - اجتماعی خوب در مردان از جمله ویژگیهایی است که نشان‌دهنده توانایی و کفایت لازم برای اداره زندگی و تربیت فرزندان سالم است. این عامل، نقش مهمی در زندگی دارد که نبود یا کمبود آن می‌تواند عامل اختلاف و ناخشنودی در زندگی شود. باید توجه کرد که در جامعه ما نیز دستیابی به منابع اقتصادی بیشتر در کنترل مردان است. از طرفی مردان بعد از ازدواج، نان آور خانه به‌شمار می‌روند و مسئولیت اداره اقتصادی خانواده بر عهده آنان است که این معیار با پژوهشهای علیرضا رشیدی و دیگران (۱۳۹۱)، مهناز اکبری‌دهکردی و دیگران (۱۳۸۶)، محمدمامین کنعانی و دیگران (۱۳۹۵)، هاشم جبرائیلی و دیگران (۱۳۹۳) همخوانی دارد. در مورد معیار دینی، مقید بودن به پوشش عرف جامعه، باایمان بودن، داشتن دین مشترک و تطابق فرهنگی یکی از مهمترین ویژگیهای آن است. باورهای دینی برخلاف دیگر ملاکهای زودگذر، اثر طولانیتری در تحکیم روابط زناشویی دارد که این معیار با پژوهشهای علیرضا رشیدی و دیگران (۱۳۹۱)، رضیه نصیرزاده و دیگران (۱۳۸۸)، سیدرضا موسوی و دیگران (۱۳۹۱)، سیران محمدی و دیگران (۱۳۸۶)، سیدضیاء هاشمی و دیگران (۱۳۹۳)، غلامرضا رجیبی و دیگران (۱۳۹۰) همخوانی دارد. یکی دیگر از معیارها، معیارهای روانی است. سلامت فکر و روان، سلامت روحی، ارضای نیازهای عاطفی - روانی، رسیدن به آرامش روحی، عشق و محبت، تناسب روحی و روانی، رشد فکری و عاطفی، داشتن رابطه عاطفی و احساسی از مهمترین معیارهای انتخاب همسر برای طرفین است که این معیار با پژوهشهای منیژه آصفی و دیگران (۱۳۹۴)، تودوسیجوبیک، لوبنکویک و آرکنیک (۲۰۰۳)، مجتبی نورانی (۲۰۱۵)، محمدمامین کنعانی و دیگران (۱۳۹۵) همخوانی دارد. نتایج مربوط به معیارهای فیزیکی و جنسی در انتخاب همسر نیز نشان می‌دهد که این معیارها، در انتخاب همسر

نقش مهمی دارد؛ زیرا اهمیت دادن به زیبایی همسر در فرهنگ ملی و دینی جامعه ما به چشم می‌خورد و مردان برای انتخاب همسران زیبا توسط آموزه‌های دینی و نیز آموزه‌های تربیتی خانواده تشویق می‌شوند. این یافته نیز در راستای یافته پژوهشهای مهناز اکبری‌دهکردی و دیگران (۱۳۸۶)، محمدامین کنعانی و دیگران (۱۳۹۵)، بهناز عابدی و دیگران (۱۳۹۴)، سیدرضا موسوی و دیگران (۱۳۹۱)، فریبا حنیفی و دیگران (۱۳۹۴)، فاطمه دربان و دیگران (۱۳۸۶) است که به نقش مهم جذابیت جنسی و فیزیکی در انتخاب همسر در هر دو جنس اشاره می‌کند. به علاوه، معیارهای اخلاقی را می‌توان مهمترین ویژگی انتخاب همسر قلمداد کرد که باعث ایجاد روابط پایدار در روابط می‌شود. درواقع آنان ویژگیهایی را ترجیح می‌دهند که تضمین‌کننده رابطه زناشویی بلندمدت و پایداری باشد. براساس دیدگاه تکاملی، بسیاری از زنان، مردانی را ترجیح می‌دهند که بتوانند رابطه صمیمانه‌ای با او برقرارکنند و رابطه هیجانی و عاطفی نزدیکی را شکل دهند. مهارتهای اجتماعی در این تحقیق شامل مجموعه ویژگیهایی از جمله اجتماعی بودن، اعتمادبه‌نفس قوی، عاقل و پخته‌بودن مهارت در عشق‌ورزی، اجتماعی‌بودن و غیره است و این ویژگیها، لازمه ایجاد رابطه هیجانی و عاطفی نزدیکی است که این معیار با پژوهشهای محمدامین کنعانی و دیگران (۱۳۹۵)، فاطمه دربان و دیگران (۱۳۸۶)، نادر صنعتی‌شرقی و دیگران (۱۳۹۵)، بهناز عابدی (۱۳۹۴)، سیران محمدی و دیگران (۱۳۸۶) همخوانی دارد. درنهایت می‌توان گفت تفاوت‌های معیارهای همسرگزینی بین مردان و زنان متأثر از فرهنگ و وضعیت اجتماعی حاکم بر جامعه است. معیارهایی چون تحصیلات، توجه به ارزشهای سنتی، ارتباط خوب اجتماعی، تناسب موقعیت اجتماعی، اجتماعی و معاشرتی بودن، تناسب ارزشهای فرهنگی و اجتماعی که بسیار مهم است، با این حال ازدواج و همسرگزینی براساس شاخصهای مدرن در فرهنگ غربی بر تحولات اجتماعی و توسعه دموکراسی مبتنی است. این بسترها در جامعه ایرانی وجود ندارد؛ اما شاخصهای آن به‌طور شکلی در میان جوانان رواج پیدا کرده و بر سردرگمی و ناپایداری همسرگزینی افزوده است؛ به بیان دیگر، مجموعه‌ای از وضعیت‌های ناهمخوان در همسرگزینی جوانان ایرانی به چشم می‌خورد که به ناپایداری ازدواج کمک کرده است؛ با این توضیح که جوانان در نگرش خود، نگاهی مدرن به انتخاب همسر پیدا کرده و عشق و علاقه و آشنایی اولیه را در رأس قرار داده و پذیرش والدین را چندان مهم ندانسته و ارزشهای شخصی را مهمتر دانسته‌اند؛ این در حالی است که به‌طور جدی به اقتصاد و فرهنگ و ارزشهای خانواده وابسته‌اند و استقلال ندارند؛ از این‌رو در تعارضی دوگانه، و در زمینه ارزشها در بن‌بست قرار دارند.

منابع

- آصفی، منیره؛ اسدی شورکند، آرزو؛ تیزفهم، توران (۱۳۹۴). بررسی معیارهای گزینش همسر از دیدگاه دانشجویان مجرد. همایش ملی بهداشت و سلامت خانواده. دانشگاه آزاد ارومیه.
- امانی، رزیتا؛ هادیان همدانی، کیانا (۱۳۹۴). معیارهای همسرگزینی در دانشجویان دختر و پسر. روانشناسی معاصر. ویژه نامه ۱۰: ۴۲ - ۴۰.
- بهروان، حسین؛ کاشانی، زهرا؛ تبابی، الهه؛ دیاری، مرتضی؛ عطری، فاطمه؛ نوبادی، روح اله (۱۳۹۵). میزان گرایش دانشجویان دانشگاه فردوسی مشهد به انواع سبکهای همسرگزینی و عوامل مؤثر بر آن. چکیده اولین همایش ملی خانواده و چالشهای آن در ایران.
- بهنمش، فرشته؛ دیگران (۱۳۹۶). میزان رضایت زناشویی در الگوهای مختلف همسرگزینی؛ رویکرد مبتنی بر قرآن. مجله سبک زندگی اسلامی با محوریت سلامت. ش ۲ (۱): ۱۶.
- ترابی، فاطمه؛ عسگری ندوشن، عباس (۱۳۹۵). بازار ازدواج و روند همسان همسری سنی زوجین در ایران. چکیده اولین همایش ملی خانواده و چالشهای آن در ایران.
- جبرائیلی، هاشم زاده محمدی؛ حیدری، علی؛ محمود، حبیبی (۱۳۹۳). بررسی رابطه ویژگیهای شخصیتی و تفاوت های جنسیتی در مصالحه برای انتخاب همسر. فصلنامه وزارت بهداشت. ش ۱۰: ۵۰۵ - ۵۰۰.
- حبیب پورگنابی، کرم؛ غفاری، غلامرضا (۱۳۹۰). علل افزایش سن ازدواج دختران. زن در توسعه و سیاست (پژوهش زنان). ش ۹ (۱): ۷.
- حقیقی زاده، محمدحسین؛ کرمی، خدابخش؛ سلطانی، تینوش (۱۳۸۹). معیارهای گزینش همسر از دیدگاه دانشجویان دانشگاه علوم پزشکی اهواز. فصلنامه علوم بهداشتی جندی شاپور. ش ۲ (۲): ۴۵.
- حناچی، نفیسه (۱۳۹۱). بررسی رابطه نگرش جنسی زنان بر تقاضای طلاق در دادگاه خانواده شهر تهران. هشتمین کنگره ملی سلامت خانواده. جهاد دانشگاهی.
- حنیفی، فریبا (۱۳۹۴). بررسی و مقایسه معیارهای ازدواج در دانشجویان دوره کارشناسی ارشد رشته های علوم تربیتی دانشگاه آزاد اسلامی واحد رودهن. فصلنامه علمی - پژوهشی تحقیقات مدیریت آموزشی. ش ۶ (۴): ۹۶ - ۸۸.
- دربان، فاطمه؛ عظیمی رودکنار، فتحعلی؛ غفاری، فاطمه؛ عظیمی رودکنار، سپیده (۱۳۹۶). بررسی معیارهای انتخاب همسر از دیدگاه دانشجویان دانشگاه علوم پزشکی مشهد. فصلنامه سلامت و سالمندی. ش ۲ (۱): ۴۴.
- رجبی، غلامرضا؛ ابراهیمی، مریم؛ خجسته مهر، رضا (۱۳۹۰). مقایسه و رتبه بندی ترجیحات همسرگزینی در بین گروهی از دانشجویان دختر و پسر و دانشجویان کرد، عرب و بختیاری دانشگاه اهواز. روانشناسی بالینی و شخصیت، دانشور رفتار. اردیبهشت. ش ۳ (۴): ۶۶ - ۶۵.
- رشیدی، علیرضا (۱۳۹۱). بررسی اولویتهای انتخاب همسر از دیدگاه دانشجویان پسر و دختر دانشگاه رازی. فصلنامه فرهنگ در دانشگاه اسلامی. ش ۲ (۱): ۱۰۵.

- ریاحی، محمداسماعیل؛ علوردی‌نیا، اکبر؛ کاکاوند، سیاوش (۱۳۸۶). تحلیل جامعه‌شناختی میزان گرایش به طلاق. *مجله علمی پژوهشی زنان*. ش ۵ (۳): ۱۱۸.
- زارع، بیژن؛ اصل‌روستا، ابوالفضل (۱۳۸۹). بررسی ارزشهای اجتماعی بین دو نسل والدین و فرزندان درباره معیارهای انتخاب همسر در شهر هشتگرد. *فصلنامه مسائل اجتماعی ایران*. ش ۱(۱): ۸۳.
- شاه‌آبادی، زهرا؛ دیگران (۱۳۹۵). بررسی نگرش نسبت به ادامه تحصیل پس از ازدواج و تأثیر آن بر تصمیم‌گیری درباره فرزندآوری. *فصلنامه علوم اجتماعی*. ش ۲۵ (۷۱): ۱۴۲.
- شعاع‌کاظمی، مه‌رانیگیز؛ شهابی‌نژاد، زهرا (۱۳۹۵). رابطه شیوه‌های همسرگزینی و سازگاری زناشویی بر مبنای دیدگاه اسلامی در دانشجویان. مجموعه آثار و مقالات برگزیده دهمین کنگره پیشگامان پیشرفت. صنعتی‌شرقی، نادر؛ رستم‌زاده، ملیحه (۱۳۹۵). مطالعه به روش رویش نظری درباره معیارهای همسرگزینی. *فصلنامه مطالعات فرهنگی اجتماعی خراسان*، ۱۰ (۳): ۴۱.
- عابدی، بهناز؛ همکاران (۱۳۹۴). خانواده ایرانی - اسلامی و معیارهای بومی آمادگی برای ازدواج. اولین کنگره ملی خانواده سالم. دانشگاه شهید چمران اهواز.
- عباس‌زاده، محمد؛ دیگران (۱۳۸۹). بررسی معیارهای انتخاب همسر در دانشجویان دختر و پسر دانشگاه علوم پزشکی زابل. *فصلنامه علمی پژوهشی رستمینه*: ۲ (۳): ۸۵ - ۸۳.
- علی‌اکبری‌دهکردی، مه‌ناز (۱۳۸۶). بررسی مقایسه‌ای ملاکهای همسرگزینی در دختران جوان شهر اهواز. *دو ماهنامه علمی - پژوهشی دانشگاه شاهد*. ش ۱۴ (۲۵): ۸۰ - ۷۸.
- غلامعلی‌ئی، بهزاد (۱۳۹۵). معیارهای ازدواج در زوجین شرف ازدواج مراجعه‌کننده به مرکز مشاوره ازدواج شهرستان تویسرکان در سال ۱۳۹۴. *مجله علمی پژوهش‌ها*. ش ۱۴ (۴): ۳۸.
- فخری، مریم؛ مهدوی، محمدصادق (۱۳۹۶). تحرک اجتماعی و گزینش همسر. *فصلنامه فرهنگی - تربیتی زنان و خانواده*. س ۱۲. ش ۴۰: ۵۷.
- فلیک، اووه (۱۳۹۱). *درآمدی بر تحقیقات کیفی*. ترجمه هادی جلیلی. تهران: نشر نی.
- کنعانی، محمدامین؛ همکاران (۱۳۹۵). انتخاب همسر و معیارهای آن: مطالعه‌ای در بین مردان و زنان ازدواج کرده شهر رشت. *دو فصلنامه جامعه‌شناسی نهادهای اجتماعی*. ش ۳ (۸): ۲۳۵ - ۲۳۴.
- محمدی، سیران؛ عباسی، مصطفی؛ مرادی، محمدرضا؛ کوشان، محسن؛ اکابری، آرش (۱۳۸۶). بررسی ملاکهای انتخاب همسر از دیدگاه دانشجویان دانشکده علوم پزشکی سبزوار. *فصلنامه دانشکده پزشکی سبزوار*. ش ۱۶ (۳۸): ۷.
- منصوریان، علی‌اکبر (۱۳۹۴). بررسی میزان آگاهی و نگرش دختران و پسران ۱۸ - ۳۵ ساله ساکن شهرستان دامغان در خصوص مهارتهای ارتباطی، همسرگزینی و ملاکهای انتخاب همسر در سال ۱۳۹۲-۹۳. همایش سالانه دانشگاه علوم پزشکی سمنان.
- مهرابی‌زاده، هنرمند؛ داودی، مه‌ناز؛ ایران (۱۳۸۵). بررسی ملاکهای همسرگزینی از نظر دانشجویان مجرد دانشگاه شهید چمران اهواز. *مجله پژوهشهای تربیتی و روانشناختی*. ش ۲ (۲): ۲۳.

- موسوی، سیدرضا (۱۳۹۱). همسرگزینی؛ بررسی تطبیقی معیارها در اندیشه اسلامی با معیارهای پذیرفته شده از سوی جوانان شهر کرمان. *اسلام و پژوهشهای تربیتی*. ش ۴ (۱): ۱۴۱.
- نصیرزاده، فاطمه؛ رسولزاده طباطبایی، کاظم (۱۳۸۸). معیارهای فیزیکی انتخاب همسر در دانشجویان دانشگاه‌های تهران. *فصلنامه اصول بهداشت روانی*. ش ۱۱ (۱): ۴۴.
- نوروزی، فاطمه؛ فرحبخش، کیومرث؛ وکیلی، پریش (۱۳۹۰). رابطه بین ملاکهای همسرگزینی با رضایت زناشویی دانشجویان متأهل دانشگاه آزاد واحد علوم تحقیقات. دومین همایش ملی مشاوره.
- نوری، نسیم؛ جان‌بزرگی، مسعود (۱۳۹۰). رابطه بین سبکهای دلبستگی و نگرش افراد به عشق با ارزشهای ازدواج. *مجله علوم رفتاری*. ش ۵ (۳): ۴۳.
- نیازی، ایل‌امان؛ خاتزاده، عباسعلی؛ مقتدایی، کمال (۱۳۹۱). مقایسه معیارهای انتخاب همسر در بین دانشجویان دختر و پسر. *ششمین کنگره ملی آسیب‌شناسی خانواده*.
- هاشمی، سیدضیاء؛ فولادیان، مجید؛ ناظمی امین، زینب (۱۳۹۳). بررسی تجربی دو نظریه رقیب همسرگزینی در ایران. *فصلنامه تحقیقات فرهنگی ایران*. ش ۷ (۴): ۱۵۸.
- یوسفی، ناصر (۱۳۹۰). بررسی ملاکهای همسرگزینی و فرسودگی زناشویی به‌عنوان متغیرهای پیش‌بین زوجین متقاضی طلاق و مایل به ادامه زندگی مشترک. *فصلنامه مشاوره و روان‌درمانی خانواده*. ش ۱ (۳): ۲۸۴.
- Badahdah, A. M., & Tiemann, K. A. (2009). Religion and Mate Selection through Cyberspace: A Case Study of Preferences among Muslims. [doi: 10.1080/13602000902726798]. *Journal of Muslim Minority Affairs*, 29(1).
- Buss, D. M., Abbott, M., Angleitner, A., Asherian, A., Biaggio, A., & Blanco-Villasenor, A., et al. (1990). International Preferences in Selecting Mates: A Study of 37 cultures. *Journal of Cross- Cultural Psychology*, 21.
- Buss, D.(2007). **THE Evolution of Human Mating**. *Acta Psychologica Sinica*, 39, 502-512.
- Campbell, Anne (2002). **The Evolutionary Psychology of Women**, New York, Oxford University Press
- Clarke, Victoria; Braun, Virginia (2006): **Successful qualitative research. A practical guide for beginners**. London: Sage.
- Dabuis, M. H. (2010).Importance difference criteria for meta selection in single and married. *journal of marriage and the family*, 67.
- Eagly, A. H., & Wood, W. (1999). The origins of sex differences in human behavior: Evolved dispositions versus social roles. *American Psychologist*, 54(6), 408-423.
- Finkel, E. J., Eastwick, P. W., & Matthews, J. (2007). Speed-dating as an invaluable tool for studying romantic attraction: A methodological primer. *Personal Relationships*, 14: 149 - 166.
- Greenwood, J., Guner, N., Kocharkov, G., & Santos, C. (2014). Marry your like: Assortative mating and income inequality. *The American Economic Review*, 104(5): 1 - 15.
- Malhotra, A. A. Tsui, V., & de, S. (1992). Mothers, Daughters and Marriage: marriage. *Family Perspective*, 22.
- Newman . B& Newman. F. (2007). **Development through life (sixth edition)**. Pacific grove, CA: Brooks/cok.
- Noorania,Mojtaba, Refahib, Zhaleh \* comparison of the spouse selection criteria and emotional, maturity between men and women. *Procedia - Social and Behavioral Sciences*, 174 ( 2015 ) 2234 – 2239

- O'Neil, D. (2006). **Sex and Marriage: An Introduction to The Cultural Rules Regulating Sexual Access and Marriage; Overview: Part I.** California.
- OECD (2012). **OECD Employment Outlook 2012.** Retrieved from Paris: [http://www.oecdilibrary.org/employment/oecd-employment-outlook-2012\\_empl\\_outlook-2012-en](http://www.oecdilibrary.org/employment/oecd-employment-outlook-2012_empl_outlook-2012-en) .
- Raymond, F. & I. Sheena, K. Emir, S. Itamar (2006). "Gender Differences in Mate Selection", **The Quarterly Journal of Economics.**
- Sandelowski, M.; Barroso, J. (2007). **Handbook for Synthesizing Qualitative Research.** New York: Springer.
- Schwarz, S., & Hasbrouck, M. (2012). **Sex and age differences in mate-selection preferences.** Human Nature, 23, (4).
- Sepehria Safoora, Bagherian Fatemeh (Generation and gender differences in mate selection . **Procedia - Social and Behavioral Sciences.** 84 ( 2013 ) 10 – 12.
- Sharma, N. V., & Sumati, A. Kesar.(2005). **Intergenerational differences in the concept of Marriage among Dogra Brahmin females (mothers and daughters).** Anthropologist, 7(4).
- Shoemaker, E. G. (2007). Human mate selection theory: An integrated evolutionary and social approach. **Journal of Scientific Psychology.** www.psycencelab.com
- Sprecher, S., & Regan, P. C. (2002). Liking some things (in some people) more than others: Partner preferences in romantic relationships and friendships. **Journal of Social and Personal Relationships,** 19.
- Strassberg, D. S., & English, B. L. (2015). **An experimental study of men's and women's personal ads.** Archives of Sexual Behavior, 44(8).
- Sullivan, K.T. (2001). **"Understanding the Relationship between Religiosity and Marriage"**, J fam Psychol , 15(4), P.610-626.
- Thomas David r. (2003), **A general inductive approach for qualitative data analysis, university of Auckland,** new Zealand
- Todosijejevic, B., Ljubinković, S. & Arančić, A. (2003). Mate selection criteria: A trait desirability assessment study of sex differences in Serbia. **Evolutionary Psychology,** 1.
- Vegard Skirbekka,b,\*, Melissa Hardyc, Bjørn Heine Strandd Women's spousal choices and a man's handshake: Evidence from a Norwegian study of cohort differences , 2018. **journal homepage:** www.elsevier.com/locate/ssmph
- Wardle, L. D. (2011). The boundaries of belonging: Allegiance, purpose and the definition of marriage, **BYU, Journal of Public Law,** 25(2), 287-315.
- Zaki Wahhaj, An economic model of early marriage. **Journal of Economic Behavior & Organization,** Volume 152, August 2018, Pages 147-176
- Zimmer L. (2006) "Qualitative meta-synthesis: A question of dialoguing with texts", **Journal of Advanced Nursing,** 53(3).