

برنامه‌ریزی راهبردی توسعه گردشگری مطالعه موردی: باغات سنتی شهر قزوین

حسین فرهادی خواه- دانشجوی دکتری جغرافیا و برنامه‌ریزی شهری، دانشگاه تهران، تهران، ایران

کرامت اله زیاری^۱- استاد جغرافیا و برنامه‌ریزی شهری، دانشگاه تهران، تهران، ایران

محمود آروین- دانشجوی دکتری جغرافیا و برنامه‌ریزی شهری، دانشگاه تهران، تهران، ایران

مسعود ظفری- دانشجوی دکتری جغرافیا و برنامه‌ریزی شهری، دانشگاه تهران، تهران، ایران

پذیرش مقاله: ۱۳۹۷/۱۱/۲۶

دریافت مقاله: ۱۳۹۷/۰۷/۲۴

چکیده

امروزه یکی از عوامل اصلی رشد و توسعه اقتصادی در سطح شهرها و کشورها، صنعت گردشگری می‌باشد. این صنعت روزبه‌روز در حال گسترش می‌باشد و کشورها هر یک با تناسب پتانسیل‌های خود سعی در جذب هر چه بیشتر گردشگران دارند. در این میان یکی از پتانسیل‌های منحصربه‌فرد در کشور ما در جهت جذب گردشگران، وجود باغات واقع در حاشیه و داخل شهرها می‌باشد. باغ‌های اطراف شهر قزوین نیز یکی از این پتانسیل‌ها می‌باشد که در صورت برنامه‌ریزی درست می‌تواند ضمن ایجاد محیطی گردشگری برای شهروندان قزوین، به‌عنوان جاذبه گردشگران دیگر نقاط کشور و حتی خارج کشور باشد. در همین راستا هدف از این پژوهش، ارائه راهبردهای توسعه گردشگری باغات اطراف شهر قزوین می‌باشد. این تحقیق از نظر هدف کاربردی و از نظر روش، جزء تحقیقات توصیفی - تحلیلی محسوب می‌شود. روش گردآوری داده‌ها به‌صورت اسنادی - پیمایشی بوده است. حجم نمونه این پژوهش ۳۰ نفر کارشناسان و مدیران اداره میراث فرهنگی، صنایع‌دستی و مسئولان ذی‌ربط می‌باشد. به‌منظور تحلیل داده‌های گردآوری‌شده و ارائه راهبرد مناسب از مدل SWOT بهره گرفته شد. سپس برای اولویت‌بندی استراتژی‌های حاصل از تکنیک سوات، ۵ نفر از اساتید و کارشناسان به پرسشنامه دوم پاسخ داده‌اند و برای رتبه‌بندی راهبردها از تکنیک دیمتل استفاده شده است. نتایج تحقیق نشان داده است که گردشگری باغات شهر قزوین، در موقعیت رقابتی قرار دارد. درنهایت جهت بهبود وضعیت گردشگری باغات قزوین، راهبردهای متناسب ارائه گردید.

واژه‌های کلیدی: گردشگری، گردشگری باغات سنتی، قزوین، برنامه‌ریزی راهبردی.

مقدمه

امروزه گردشگری یکی از منابع اصلی درآمد ملی کشورهای توسعه یافته و برخی کشورهای در حال توسعه را تشکیل می‌دهد. در این میان، کشورهای تراز اول در صنعت گردشگری، هر یک بنا به پتانسیل‌های موجود در کشور خود توانسته‌اند زمینه و فاکتورهای اساسی را برای توسعه گردشگری فراهم کنند و با سرمایه‌گذاری در این صنعت اکنون شاهد به بار نشستن تلاش‌هایشان هستند و بیشترین سهم را نسبت به سایر کشورها از این صنعت برده‌اند. بر اساس پیش‌بینی کارشناسان اقتصادی دنیا، صنعت گردشگری از سال ۲۰۰۰ تا ۲۰۲۰ می‌تواند از سودآورترین صنایع جهان بوده و حتی از صنعت نفت و اتومبیل هم پیشی گیرد و در شمار سه صنعت عمده جهان محسوب می‌شود. از این رو گردشگری به‌عنوان یک فعالیت می‌شود. از این رو گردشگری به‌عنوان اقتصادی سودآور مورد توجه کشورها قرار گرفته است. این پدیده در مدتی کوتاه توانسته است ارقام بزرگی مبادلات جهانی را به خود اختصاص دهد (مستوفی‌الممالک، ۱۳۸۰: ۱۴۰). این در حالی است که ایران با برخورداری از منابع سرشار محیطی و بهره‌گیری از پشتوانه تاریخی - تمدنی و فرهنگی چند هزارساله از قابلیت ویژه‌ای برای توسعه صنعت گردشگری برخوردار است، اما به لحاظ شکوفایی این کارکردها، نتوانسته جایگاه درخور توجهی را کسب کند، زیرا اقتصاد تک‌محصولی متکی بر درآمدهای نفتی، مانع از توجه به این بخش از اقتصاد در کشور شده است. مقایسه کشورهای مهم‌ترین منابع اقتصادی خود را از گردشگری کسب می‌کنند با ایران که به درآمدهای نفتی متکی است اهمیت اقتصادی توسعه گردشگری را در ایران نشان می‌دهد (هادیانی و همکاران، ۱۳۹۱: ۱۱۲). امروزه، تجربه نشان داده است هرکجا گردشگری به‌طور اتفاقی و بدون برنامه‌ریزی و استراتژی مشخص توسعه یابد، مشکلات زیست‌محیطی و اجتماعی متعددی به وجود می‌آورد و در درازمدت، مشکلات گردشگری بیش از فوایدش می‌شود (رکن‌الدین افتخاری و مهدوی، ۱۳۸۵: ۳)؛ بنابراین، امروزه برنامه‌ریزی جامع‌تری لازم است تا راهبردهای هماهنگ شده‌ای را برای توسعه‌سازمانی تدوین کند که با شرایط و الزامات قابل پیش‌بینی و غیرقابل پیش‌بینی سال‌های آینده منطبق و سازگار باشد (بهرامی و همکاران، ۱۳۸۹: ۱۲). شهر قزوین، مانند اکثر شهرهای ایران در کنار زمین‌های حاصلخیز و مساعد برای باغداری و فعالیت‌های کشاورزی استقرار دارد (شمشیری و دارابی، ۱۳۹۲: ۵۹)؛ در این میان با رشد و گسترش این شهر، باغ‌ها و اراضی اطراف آن، دستخوش تغییرات شده‌اند. با توجه به نقشی که باغات و اراضی اطراف این شهر در گذاران اوقات فراغت ساکنان شهر قزوین و همچنین نقش آنان در جذب گردشگران از سایر نقاط دارند، لازم است توجه مناسبی به برنامه‌ریزی برای باغات اطراف شهر قزوین می‌باشد. در همین راستا تحقیق حاضر به دنبال برنامه‌ریزی راهبردی توسعه گردشگری با محوریت باغات در شهر قزوین می‌باشد.

بررسی ادبیات مرتبط با حوزه گردشگری نشان می‌دهد که تاکنون تحقیقی به مقوله برنامه‌ریزی توسعه گردشگری بر محوریت باغات انجام نشده است ولی در ادامه مهم‌ترین تحقیقاتی که به‌نوعی مرتبط با موضوع هستند آورده می‌شوند. رفیعیان و همکاران (۱۳۹۰) به بررسی امکان‌سنجی حفاظت از ارزش‌های محیطی باغات سنتی شهر قزوین با استفاده از رویکرد انتقال حق توسعه TDR" دریافتند که می‌توان از ارزش افزوده باغات سنتی، در راستای حفاظت از آن‌ها استفاده نمود و هر چه میزان ارزش مازاد حق توسعه بیشتر باشد، امکان موفقیت TDR در آن بیشتر است. خادمی (۱۳۹۰) در پایان‌نامه خود به بررسی "نقش باغشهرها در تحولات گردشگری در شهر ابهر" پرداخته و به این نتیجه رسیده است که باغشهرها به لحاظ نظام محیطی و اکولوژیکی، توسعه ساختاری - کارکردی گردشگری و توسعه کالبدی، در تحول گردشگری در راستای توسعه نقش دارند و عملکرد عوامل اقتصادی و اجتماعی ابهر هماهنگ با گردشگری آن نمی‌باشد. لذا توجه به بهره‌گیری از ظرفیت‌ها و توان‌های ناحیه از این نظر، ایجاد امکانات زیربنایی و روبنایی متناسب گردشگری باغشهرها، توجه به عملکرد اصلی باغات و توسعه همگام آن‌ها با گردشگری، در برنامه‌ریزی و مدیریت توریسم از ضروریات است. هادیانی و همکاران (۱۳۹۱) در تحقیقی با عنوان "برنامه‌ریزی راهبردی توسعه گردشگری با استفاده از

مدل سوات در شهر شیراز^۱ به این نتیجه رسیده‌اند که وضعیت کنونی گردشگری شهر شیراز در موقعیت محافظه‌کارانه قرار دارد که برای دستیابی به این مهم، آشنا کردن مدیران هتل‌ها و دفاتر خدمات مسافرتی با روش‌های نوین تبلیغات و بازاریابی گردشگری، در اولویت است و موجب افزایش آگاهی علاقه‌مندان به گردشگری از جاذبه‌های منحصر به فرد این منطقه می‌گردد؛ و به تبع افزایش تعداد گردشگران و افزایش مدت‌زمان اقامت گردشگران در شهر عملی می‌گردد. مؤمنی و صفری پور (۱۳۹۲) در تحقیقی با عنوان "برنامه‌ریزی راهبردی توسعه گردشگری روستای جواهر دشت" با استفاده از مدل تحلیلی سوات به این نتیجه رسیده‌اند که راهبرد محافظه‌کارانه مبتنی بر نگهداری و حمایت درونی در اولویت قرار دارد. شمشیری و دارابی (۱۳۹۲) به بررسی طراحی و سازمان‌دهی حفاظتی - گردشگری باغات حاشیه شهر در سراب قنبر کرمانشاه پرداخته‌اند و به این نتیجه رسیده‌اند، اراضی کشاورزی و باغ‌ها در درون و حاشیه شهرها به‌ویژه در اثر افزایش قیمت زمین، ناشی از گسترش شهرنشینی در معرض خطر نابودی و تغییر کاربری قرار گرفته‌اند. اقبالی و همکاران (۱۳۹۳) به برنامه‌ریزی استراتژیک باغستان‌های سنتی قزوین پرداخته و دریافته‌اند که وجود باغستان‌های سنتی در شهر قزوین به‌عنوان یکی از منابع بالارزش از جنبه‌های مختلف زیست‌محیطی، اقتصادی، اجتماعی، تاریخی و فرهنگی شناخته می‌شود؛ لذا لزوم حراست از این باغات و ارائه روش‌های مناسب جهت حفظ و نگهداری آن‌ها بیش‌ازپیش اهمیت دارد. لزوم ارائه برنامه استراتژیک در جهت پیش‌بینی آینده‌ای مطلوب برای باغستان، از گام‌های مؤثر در جهت حفظ این میراث گران‌قدر می‌باشد.

نواکی و همکاران^۱ (۲۰۱۸) در تحقیقی با عنوان برنامه‌ریزی راهبردی برای توسعه پایدار گردشگری در لهستان به این نتیجه رسیده‌اند که در این کشور پارادایم توسعه پایدار گردشگری کمتر مورد توجه بوده است. مینگ مینگ سو و همکاران^۲ (۲۰۱۸) در تحقیقی به بررسی رویکرد معیشتی جامعه برای حفاظت سیستم بخش کشاورزی و توسعه گردشگری در باغ انگور شهر شانخواوآدر استان هبی چین به این نتیجه رسیده‌اند که مشارکت (در بخش) گردشگری در حال حاضر در سطح پایین است که توزیع مزایا را محدود می‌کند. همچنین پایداری معیشت محلی روستایی به دلیل شهرنشینی سریع، کاهش منابع انسانی و یکپارچگی ناکافی کشاورزی سنتی با گردشگری در معرض خطر است. آندرادس و دیمانچ^۳ (۲۰۱۷) در تحقیقی به بررسی مسائل و چالش‌های توسعه گردشگری در روسیه پرداخته‌اند آن‌ها در نهایت عنوان می‌دارند که گردشگری روسیه علی‌رغم وجود پتانسیل‌های بالا با موانعی از قبیل؛ توسعه زیرساخت‌ها، آموزش و تعلیم نیروی کار و مدیریت پایدار مواجه می‌باشد. رسولی منش و همکاران^۴ (۲۰۱۷) در تحقیقی با عنوان مقاصد شهری در مقابل مقاصد روستایی؛ ادراکات ساکنان، مشارکت جامعه و حمایت از توسعه گردشگری، به این نتیجه رسیده‌اند که تفاوت‌های قابل توجهی بین تأثیر ادراک ساکنان و مشارکت جامعه در حمایت از توسعه گردشگری در مقصد شهری و روستایی وجود دارد. با این حال، یافته‌ها هیچ‌گونه تفاوتی بین ادراک مثبت بر مشارکت اجتماعی و اثرات غیرمستقیم ادراکات منفی بر حمایت از توسعه گردشگری را پشتیبانی نمی‌کند. همچنین رسولی منش و جعفر^۵ (۲۰۱۷) در تحقیقی با عنوان توسعه گردشگری پایدار و ادراک ساکنان در مقاصد میراث جهانی یونسکو^۶، با حجم نمونه ۲۲۱ نفر دریافته‌اند که ادراک مثبت ساکنان تأثیر مثبتی بر حمایت و مشارکت آنان در توسعه گردشگری دارد. ظمفیر و کربو^۷ (۲۰۱۵) در

1 . Nowacki et al

2 . Mingming Su et al

3 . Xuanhua

4 . Hebei

5 . Andrades and Dimanche

6 . Rasoolimanesh

7 . Rasoolimanesh and Jaafar

8 . World Heritage Sites

9 . Zamfir & Corbos

تحقیقی با عنوان به سوی توسعه پایدار گردشگری در نواحی شهری بیان می‌دارند که مسائل مربوط به پایداری گردشگری و توسعه شهری از اولویت‌های اصلی برای سیاست‌گذاران دولتی در سرتاسر جهان می‌باشد. همچنین عنوان می‌دارند که امروزه بیش از هر زمانی نیاز به مدیریت توسعه گردشگری پایدار وجود دارد، این مقوله بدون توجه به مسائل زیست‌محیطی و ابعاد جهانی آن دست‌یافتنی نیست. در نهایت آنان معتقدند که با تبدیل نقاط شهری به مقاصد خاص گردشگری می‌توان مشکلات و نیازهای مختلف نواحی شهری را حل کرد.

بررسی پیشینه تحقیق در داخل و خارج کشور نشان می‌دهد، تاکنون مطالعات مختلفی در مورد توسعه گردشگری، برنامه‌ریزی راهبردی صورت گرفته است، از طرفی مطالعات اندکی در مورد باغات و گردشگری آن‌ها انجام شده است. لذا خلأ موجود ناشی از عدم انجام مطالعه (مطالعاتی) که به برنامه‌ریزی راهبردی توسعه گردشگری بر مبنای گردشگری باغات پرداخته باشند، به خوبی نمایان است. لذا تحقیق حاضر سعی در پر کردن خلأ موجود دارد.

مبانی نظری

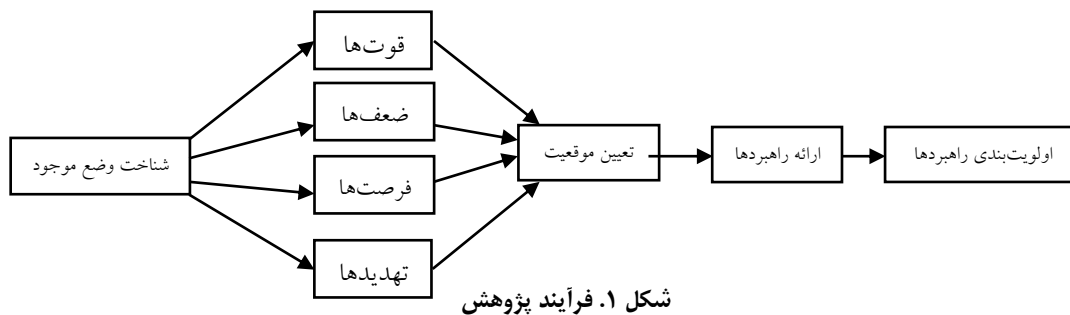
گردشگری از جریان‌هایی است که به خوبی بیانگر امور اقتصادی، اجتماعی و فرهنگی است. گردشگری میل به استفاده از فضا در اوقات فراغت بانگیزه‌ها و اهداف مختلف است. گردشگری در یک کلیت دربرگیرنده جریانی از سرمایه، انسان، فرهنگ و کنش متقابل میان آن‌ها است که در فضای جغرافیایی آثار مختلفی بر جای می‌نهد (Briedenhann and Wickens, 2004: 7). بعضی دیگر نیز گردشگری را به عنوان اقدام به مسافرت باهدف تفریح و ارائه خدمات برای عمل تعریف کرده‌اند. تعریف جامع‌تری نیز به وسیله سازمانی جهانی گردشگری از توریسم ارائه شده است: گردشگری یک صنعت خدماتی است که شامل تعدادی از عناصر مادی و غیرمادی می‌باشد. عناصر مادی شامل سیستم‌های حمل‌ونقل (هوایی، راه‌آهن، جاده‌ای، آبی و امروزه فضایی)، پذیرایی (مسکن، غذا، تورها) و خدمات مربوط به آن نظیر خدمات بانکی، بیمه و خدمات بهداشتی و ایمنی می‌شود. عناصر غیرمادی شامل استراحت، آرامش، فرهنگ، ماجراجویی و تجربیات جدید و متفاوت می‌باشد (WTO, 2004: a) به نقل از فنی و همکاران، ۱۳۹۱: ۳۶). توسعه این صنعت در کشورهای صنعتی، موجب تنوع درآمدها و کاهش ناهماهنگی در اقتصاد می‌گردد و در کشورهای در حال توسعه فرصتی برای صادرات، تولید ارز و ایجاد اشتغال است (هادیانی و همکاران، ۱۳۹۱: ۱۱۱ به نقل از Hall, 1994: 457). گردشگری به قدری در توسعه اقتصادی و اجتماعی کشورها اهمیت دارد که اقتصاددانان آن را صادرات نامرئی نام نهاده‌اند. یکی از دلایل اصلی حمایت دولت‌ها از ترویج گردشگری در سراسر جهان تأثیر مثبتی است که بر رشد و توسعه اقتصادی دارد (مؤمنی و صفری پور، ۱۳۹۱: ۱۲۱ به نقل از Ivanov and Webster, 2006). گردشگری در چهارچوب الگوهای فضایی خاصی عمل می‌کند که یکی از آن‌ها، گردشگری شهری است (Timothy, 1995: 63). گردشگران شهری از انواع گردشگران معمولی هستند که به منظور گذراندن تعطیلات خود گردشگاه‌های اطراف شهر یا دهکده‌های گردشگری یا شهرهای گردشگری را انتخاب می‌کنند. این گردشگران از دیدن مناظر، تفرجگاه‌ها و دیدنی‌های شهری لذت می‌برند. در حال حاضر، گردشگری شهری به یکی از گردشگری‌های پردرآمد و مهم تبدیل شده است و مدیران و مسئولین شهری همواره در تلاش‌اند با ایجاد جاذبه‌های جدید و تقویت و ارتقای جاذبه‌های موجود شهرهای خود همچنین معرفی شهر به جهانیان، از یکدیگر سبقت بگیرند و بر تعداد گردشگران ورودی بیفزایند (دیناری، ۱۳۸۴: ۲۵۵). گردشگری شهری یکی از عامل‌های اصلی رشد اقتصادی شهرهای اروپایی است و تقاضاهای درونی و بیرونی برای آن هر روز افزایش می‌یابد و امتیازهای مهمی چون ایجاد فرصت‌های جدید برای اشتغال، امکان سرمایه‌گذاری‌های جدید، افزایش درآمد و بهبود قطعی استانداردهای زندگی برای جوامع محلی و... دارد (Popescu et al, 2010: 71). امروزه، در عصر حاضر،

گردشگری شهری به صورت مسئله و فعالیتی مهم در مدیریت شهری و توسعه محلی پایدار شهرها درآمده است. این فعالیت شهری تغییرات فضایی و کاربری‌های گسترده‌ای را برای شهرها به وجود آورده است. در واقع، ویژگی‌های منحصربه‌فرد شهرها باعث شده که گردشگران شهری متفاوت‌تر از سایر گروه‌های گردشگری باشند (پوراحمد و همکاران، ۱۳۹۴: ۲۵۵). یکی از فضاهای شهری که می‌تواند مقصد گردشگران در شهرها بشود باغات درون و حاشیه شهرها می‌باشد. حاشیه شهری یک واسطه بین شهر و بیرون شهر می‌باشد. به نحوی که کاربری زمین بیرون شهر و شهر به هم می‌آمیزند. این بخش، بیشترین قابلیت دسترسی و راحتی را برای مردمی که در شهرهای بزرگ، کوچک و روستاها زندگی می‌کنند، دارد. همچنین این بخش، بخشی از حومه است که به بیشترین حد در ارتباط با فشار برای توسعه، دسترسی و تفرج قرار دارد (شمشیری و دارابی، ۱۳۹۲: ۶۰). امروزه مردم شهرنشین به این مناطق به صورت محلی برای زندگی و کار نگاه نمی‌کنند، بلکه به دنبال لذت کوتاه از این مناطق و استفاده از فضای آرامش‌بخش و زیبای آن مکان‌ها برای اوقات فراغت خود هستند. مناطق حاشیه شهر به عنوان مکانی برای فرار از شلوغی شهرها و مکانی که شهرنشینان برای سکوت مزارعه و خانه‌های روستایی، آزادی حرکت در اطراف خود، تنوع گیاهی، جانوری، کیفیت آب و یا برای ظاهر آرام‌بخش آن موردستایش قرار می‌دهند (Fleisher and Tsur, 2004: 385). با گسترش شهرها مناظر روستایی و کشاورزی حاشیه شهرها کیفیت روستایی خود را از دست داده‌اند. از طرفی شهرها نیز به این مناطق فشار وارد می‌کنند. تحت این شرایط شکی نیست که برای مناطق با ارزش حاشیه شهرها باید مسئولیت بیشتری احساس شود.

ایرانی‌ها از قدیم‌الایام به ساختن باغ و باغچه در حیاطها و دوروبر بناها علاقه خاصی داشته‌اند. شاید خاطره میهن ملی و خاستگاه قوم آریا که سرزمینی سرسبز بوده، منشأ این علاقه باشد، اما آنچه واضح است آیین و کیش ایرانیان (زرتشت، اسلام، ...) به کشاورزی و باغ‌سازی اهمیت خاصی داده، آن را ستایش نموده است و با تأکید کاشتن درخت را پسندیده و قطع کردن آن را نکوهیده شمرده است (پیرنیا و معاریان، ۱۳۸۴: ۲۸۵). در فرهنگ ایران باستان، پادشاهان باغ‌های باشکوهی می‌ساختند (باغ ایرانی، ۱۳۸۳: ۲۰). به قول آرتور ایهام پوپ «در گوشه ذهن هر ایرانی، باغی نهفته است» (رحمت‌آبادی، ۱۳۸۸: ۸۷). حضور باغ در شهر ایرانی پیوسته و دارای ابعادی گسترده و وابسته به محیط، اقلیم و فرهنگ شکلی باز و بسته را داشته است. مقیاس باغ ایرانی از حیاط کوچک‌ترین خانه‌ها تا مقیاس شهر - پایتخت‌هایی چون اصفهان عهد صفوی جلوه می‌نماید، از این رو جایگاه باغ در شهر ایرانی از اهمیت خاصی برخوردار است. شکل‌گیری شهرهای تاریخی ایران و رشد و توسعه آن‌ها، با توجه ژرف به بحث باغ و باغ‌سازی چه در رابطه ساختاری میان باغ و شهر و چه در استفاده از باغ و عناصر مهم باغ‌سازی در پیکره شهر صورت پذیرفته است. در این راستا نه تنها باغ‌ها از موقعیت شهری تأثیر پذیرفته‌اند بلکه شهر و مجموعه‌های شهری نیز تحت تأثیر باغ یا مجموعه باغ‌ها قرار گرفته و حتی گاه استخوان‌بندی محورهای اصلی شهر را شکل بخشیده‌اند (www.daneshnameh.roshd.ir). باغ‌های موجود در هر شهر به مثابه قلب تپنده آن شهر می‌باشد که حفظ و حیاتی آن‌ها با توجه به نقش بسزای آن‌ها در ایجاد سرسبزی و زیبایی آن منطقه از یکسو و نیز به علت دارا بودن قدمت تاریخی و نمایاندن فرهنگ و اصالت آن منطقه از سوی دیگر، امری کاملاً ضروری و حیاتی به شمار می‌رود، چراکه بسیاری از باغ‌های قدیمی و ارزشمند به دلیل عدم توجه کافی به مرور زمان متروکه گردیده‌اند. باغ‌های سنتی نه صرفاً به منظور عملکرد تفرجگاهی، بلکه به عنوان محیط کار و اشتغالی و تولید، ایجاد شده و البته در کنار آن نیز پذیرای مالکان و نزدیکانشان برای استفاده مستقیم بوده‌اند. طبیعی است که فواید و ثمرات اکولوژی آن‌ها نیز شامل تمام اهالی شهر شده و همین فواید است که به عنوان دلیلی مهم برای حفاظت آن‌ها در دوران معاصر مطرح می‌باشد. امروزه نه تنها فواید اکولوژیکی باغ‌ها که فراتر از آن نقشی که در تلطیف فضا و محیط ماشین زده شهرها ایفا می‌نمایند ضرورت وجودشان در شهرها یا حاشیه آن را محرز می‌نماید. علاوه بر آن

تماس انسان با طبیعت، لازمه یک زندگی سالم و انسانی است (مهندسین مشاور آرث، ۱۳۸۶: ۵۳). وجود باغ‌های سنتی در اطراف شهر قزوین، آن را به یک باغشهر تبدیل کرده است. پیشینه چند صدساله شهر قزوین نشان‌دهنده این است که این شهر برای سالیان طولانی محصور در حلقه باغات بوده است که هم از شرایط سخت محیطی مصونش می‌داشته و هم منبع درآمد اهالی شهر بوده است (اقبالی و همکاران، ۱۳۹۳: ۲). باغات سنتی قزوین که عمر آن‌ها به ۱۴۰۰ سال هم می‌رسد، از نمونه‌های بهره‌گیری بهینه از طبیعت می‌باشند. به وجود آمدن باغات قزوین نشان می‌دهد که انسان در گذشته روش زندگی مسالمت‌آمیز را با بیش از این زمان می‌دانسته و توسعه را هرچند با روندی کند، ولیکن به معنای واقعی پایدار دنبال می‌نموده است (پرهیزگار، ۱۳۹۰: ۱). بنا بر آنچه گذشت، می‌توان از باغات سنتی به‌عنوان یکی از مقاصد گردشگری نام برد که با فراهم آوردن فرصت‌های اشتغال برای مردم منطقه می‌تواند نقش کلیدی در زندگی ساکنان داشته باشد؛ اما نکته مهم در امر برنامه‌ریزی گردشگری، داشتن چهارچوب برنامه‌ریزی درست گردشگری برای یک منطقه می‌باشد تا از زیان‌های احتمالی تا حد امکان جلوگیری کند. در این مورد می‌توان با توجه به پتانسیل‌ها و محدودیت موجود باغ‌های سنتی در شهر قزوین و با بهره‌گیری از رویکردهای مناسب به امر برنامه‌ریزی راهبردی گردشگری برای باغ‌های سنتی مبادرت نمود.

برنامه‌ریزی راهبردی فرآیندی نظام‌مند و شامل بررسی محیطی (خارجی - داخلی)، تدوین راهبرد، اجرای راهبرد، ارزیابی و کنترل آن می‌باشد (مصلائی، ۱۳۸۶: ۳۴). در برنامه‌ریزی راهبردی اصل اساسی بر این است که با بهره‌جستن از فرصت‌های خارجی و پرهیز از اثرات ناشی از تهدیدات خارجی و با کاهش دادن آن‌ها به تدوین راهبرد پرداخت و از سوی دیگر در تدوین این راهبردها، هدف این نیست که بهترین راهبرد مشخص شود، بلکه هدف تعیین راهبردهای قابل اجرا است. بنابراین با انجام این مهم سازمان می‌تواند در برابر عوامل خارجی به‌صورت تدافعی یا تهاجمی واکنش نشان دهد (هادیانی و همکاران، ۱۳۹۱: ۱۱۳).



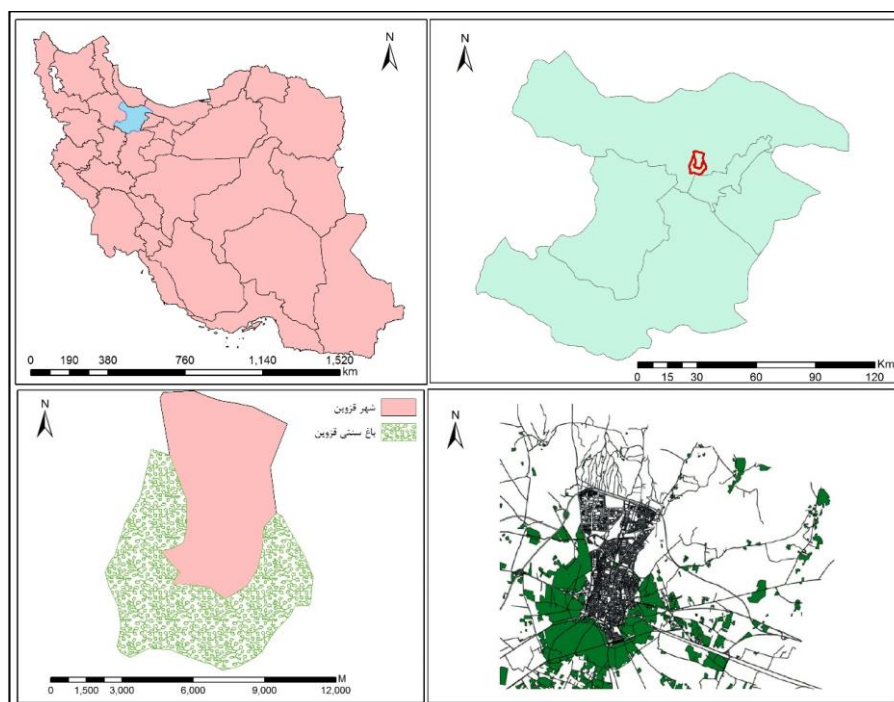
روش پژوهش

روش تحقیق در این پژوهش توصیفی تحلیلی است. جمع‌آوری اطلاعات به‌صورت اسنادی - کتابخانه‌ای بوده است بدین ترتیب که با مطالعه تحقیقات مرتبط با گردشگری، باغات قزوین و همچنین استفاده از نظر کارشناسان به تهیه و تدوین نقاط ضعف، قوت، فرصت و تهدید اقدام شد سپس این عوامل به‌صورت پرسشنامه در بین مدیران و کارشناسان اداره میراث فرهنگی، صنایع‌دستی و مسئولان ذی‌ربط توزیع گردید. حجم نمونه این پژوهش به‌صورت هدفمند، ۳۰ نفر از کارشناسان و مدیران می‌باشد. به‌منظور تحلیل داده‌های گردآوری‌شده و ارائه راهبرد مناسب از مدل SWOT بهره گرفته شد. سپس برای اولویت‌بندی استراتژی‌های حاصل از تکنیک سوات، ۵ نفر از اساتید و کارشناسان به پرسشنامه دوم پاسخ داده‌اند و برای رتبه‌بندی راهبردها از تکنیک دیمتل استفاده شده است.

محدوده مورد مطالعه

استان قزوین با مساحت ۱۵۸۲۱ کیلومترمربع در شمال غربی کشور واقع شده است که مرکز آن شهر قزوین است و حدود ۰٫۹۵ درصد مساحت کشور را شامل می‌شود. مساحتی بالغ بر ۰/۹۵ درصد از مساحت کل کشور دارای استعدادهای غنی کشاورزی و باغداری است (www.mefa.gov.ir). این استان بین ۴۸ درجه و ۴۴ دقیقه تا ۵۰ درجه و ۵۱ دقیقه طول شرقی از نصف‌النهار گرینویچ و ۳۵ درجه ۲۴ دقیقه تا ۳۶ دقیقه تا ۳۶ درجه و ۴۸ دقیقه عرض شمالی نسبت به خط استوا قرار دارد و از سمت شمال به استان‌های گیلان و مازندران، از غرب به استان‌های زنجان و همدان، از سمت جنوب به استان مرکزی و از سمت شرق به استان البرز محدود می‌باشد. جمعیت استان قزوین در سرشماری سال ۹۵، ۱۲۷۳۷۶۱ نفر بوده است. شهر قزوین یکی از شهرهای بزرگ ایران در باختر و مرکز استان و شهرستان قزوین است. این شهر در ارتفاع ۱,۲۷۸ متری از سطح دریا واقع شده است. این شهر سرشماری سال ۹۵ دارای ۴۰۲۷۴۸ نفر جمعیت و ۱۲۷۱۵۴ خانوار در آن ساکن می‌باشد از این تعداد ۲۰۳۷۰۲ نفر مرد و ۱۹۹۰۴۶ نفر زن بوده‌اند.

باغ‌های سنتی قزوین در سه جهت شرق، جنوب و غرب این شهر گسترده شده‌اند که در گذشته‌ای نه‌چندان دور مساحتی حدود ۳۰۰۰ هکتار را شامل می‌شده است. حدود ۸۰۰ تا ۱۰۰۰ هکتار از این باغات طی سال‌های ۱۳۳۵-۱۳۶۵ رها شده و یا به کاربری‌های دیگری از جمله مسکونی و ... تبدیل شده و به کلی تخریب شده است. (اقبال و همکاران، ۱۳۹۳: ۵ و مهندسین مشاور آورث، ۱۳۸۶: ۳).



شکل شماره ۲. موقعیت باغات سنتی قزوین

بحث و یافته‌ها

از آنجاکه هدف تحقیق حاضر شناخت و تدوین راهبردهای توسعه گردشگری در باغات شهر قزوین است. در فرایند برنامه‌ریزی مبتنی بر تفکر استراتژیک (راهبردی) به کارگیری فنون برنامه‌ریزی در مراحل مختلف فرایند برنامه‌ریزی اهمیت دارد. این تفکر تحلیل SWOT را همچون ابزاری تحلیلی-تجویزی در مراحل تحلیل داده‌ها و تعیین راهبردها بکار می‌گیرد. در تحلیل SWOT ابتدا نقاط قوت، نقاط ضعف، فرصت‌ها و تهدیدها، استخراج می‌شوند، سپس ماتریس ارزیابی عوامل داخلی (IFE) و ماتریس ارزیابی عوامل خارجی (EFE) تهیه می‌شود و در نهایت ماتریس داخلی خارجی (IE) تحلیل ارائه می‌شود. نقاط قوت، ضعف، فرصت و تهدید؛ منتج از مطالعه ادبیات مرتبط با باغات سنتی قزوین و اظهارنظرها و نیز سؤالات باز پرسشنامه‌های کارشناسان و همچنین اطلاعات به دست آمده از وضعیت موجود باغات می‌باشد. این عوامل به صورت پرسشنامه با طیف لیکرت در اختیار کارشناسان و مدیران قرار گرفت. پاسخ هریک از گزینه‌های سؤالات ضریب ۱ تا ۵ داده شده است و ضریب اولیه به دست آمده است. در مرحله بعد درصد یا میانگین وزنی هر عامل نسبت به کل محاسبه شده تا ضریب ثانویه به دست آید. سپس به هر عامل با توجه به میزان اثربخشی و اهمیت آن از ۱ تا ۴ رتبه داده شد. در پایان هم‌رتبه هر عامل در وزن نسبی آن ضرب گشته تا ضریب نهایی به دست آید. در بخش اول به بررسی نقاط قوت و ضعف یا سنجش محیط داخلی پرداخته شد. برای این منظور ۳۵ عامل مورد بررسی قرار گرفت پس از تجزیه و تحلیل ضریب نهایی هریک از عوامل مشخص گردید. مجموع نهایی ضرایب نهایی عوامل داخلی ۳،۴۵ محاسبه گردید. بیانگر وضعیت مطلوب باغات و شهر جهت توسعه گردشگری می‌باشد.

جدول شماره ۱. ماتریس عوامل داخلی باغات شهر قزوین

ردیف	نقاط قوت	ضریب اولیه	ضریب ثانویه	رتبه	ضریب نهایی
۱	هم‌جواری باغات با شهر قزوین	۱۴۶	۰/۰۲۹	۴	۰/۱۲
۲	چشم‌اندازهای زیبا و منحصر به فرد باغات	۱۴۵	۰/۰۲۹	۴	۰/۱۲
۳	وجود آداب و سنن نگهداری باغات	۱۴۰	۰/۰۲۸	۳	۰/۰۸
۴	وجود شرایط آب و هوایی مناسب در اکثر فصول	۱۳۷	۰/۰۲۷	۲	۰/۰۵
۵	کسب درآمد بخشی از ساکنان در توسعه گردشگری باغات	۱۴۰	۰/۰۲۸	۳	۰/۰۸
۶	فروش محصولات باغات به گردشگران	۱۴۴	۰/۰۲۹	۴	۰/۱۱
۷	تنوع محصولات باغات	۱۴۵	۰/۰۲۹	۴	۰/۱۲
۸	قدمت هزارساله باغات	۱۴۵	۰/۰۲۹	۴	۰/۱۲
۹	وضعیت زمین (شیب مناسب) به منظور استقرار و توسعه فعالیت‌های گردشگری ورزشی	۱۴۸	۰/۰۲۹	۴	۰/۱۲
۱۰	خاک مناسب جهت استقرار زیرساخت‌ها و فعالیت‌ها	۱۴۶	۰/۰۲۹	۴	۰/۱۲
۱۱	وجود صنایع دستی غنی در شهر و فرآورده‌های باغی	۱۴۷	۰/۰۲۹	۴	۰/۱۲
۱۲	برگزاری آیین‌های اجتماعی در باغات (مانند پنجاه بدر)	۱۴۵	۰/۰۲۹	۴	۰/۱۲
۱۳	وجود قنات‌ها و نهرها در باغات	۱۴۰	۰/۰۲۸	۳	۰/۰۸

1 . External Factors Evaluation

2 . Internal Factors Evaluation

3 . Internal External

۰/۰۹	۳	۰/۰۲۹	۱۴۸	محیطی آرام و دل‌نشین بدون از سروصدای برای ترمز اعصاب	
۰/۱۲	۴	۰/۰۳۰	۱۵۰	وسعت زیاد باغات به‌منظور توسعه ورزش‌ها؛ دوچرخه‌سواری و پیاده‌روی	
۰/۱۱	۴	۰/۰۲۹	۱۴۴	ضعف یا نبود نظام مدیریتی باغستان	نقاط ضعف
۰/۰۵	۲	۰/۰۲۷	۱۳۴	دسترسی نامناسب به باغستان (۸۰ درصد فاقد جاده می‌باشند)	
۰/۱۲	۴	۰/۰۲۹	۱۴۸	عدم سرمایه‌گذاری مناسب در ایجاد زیرساخت‌های مناسب گردشگری	
۰/۱۲	۴	۰/۰۲۹	۱۴۵	عدم تبلیغات مناسب در معرفی ظرفیت‌های باغات در گردشگری	
۰/۱۲	۴	۰/۰۲۹	۱۴۶	سطح پایین سواد باغداران و عدم توجه آن‌ها در ارزش‌افزوده گردشگری	
۰/۰۸	۳	۰/۰۲۸	۱۴۶	عدم تمایل مالکان و باغداران در توسعه گردشگری	
۰/۰۳	۱	۰/۰۲۶	۱۳۱	تغییر کاربری باغات و تخریب بخش زیادی از باغات به سبب توسعه راه‌ها و توسعه شهر	
۰/۰۸	۳	۰/۰۲۸	۱۳۹	ضعف سنت‌های باغداری و رها کردن شغل کشاورزی	
۰/۰۵	۲	۰/۰۲۷	۱۳۶	نبود اطلاعات جامع و سامانه مناسب اطلاعاتی در مورد باغات	
۰/۱۲	۴	۰/۰۲۹	۱۴۶	نبود امکانات رفاهی و اقامتگاهی مناسب برای گردشگران	
۰/۱۲	۴	۰/۰۲۹	۱۴۷	کاهش امنیت باغات (تردد بیکاران و معتادان و...)	
۰/۰۵	۲	۰/۰۲۷	۱۳۸	ترس مدیران و باغداران در توسعه اکو توریسم به سبب آثار زیان‌بار گردشگری	
۰/۰۵	۲	۰/۰۲۷	۱۳۸	تخلیه زباله و نخاله‌های ساختمان در باغات	
۰/۱۲	۴	۰/۰۲۹	۱۴۶	عدم وجود اسناد مالکیت برای باغات	
۰/۰۸	۳	۰/۰۲۸	۱۴۰	فصلی بودن اکثر محصولات کشاورزی و باغات (فصلی بودن گردشگری)	
۰/۱۲	۴	۰/۰۲۹	۱۴۰	نبود سرویس‌های عمومی جهت ایاب و ذهاب گردشگران	
۰/۱۲	۴	۰/۰۲۹	۱۴۷	پایین بودن باور مدیران و شهروندان و مالکان از مواهب توسعه گردشگری باغات	
۰/۱۲	۴	۰/۰۲۹	۱۴۸	تعارض میان فرهنگ باغبانان و گردشگران	
۰/۱۲	۴	۰/۰۲۹	۱۴۶	عدم توانایی مالکان برای سرمایه‌گذاری در زیرساخت‌ها	
۰/۱۲	۴	۰/۰۲۹	۱۴۸	پایین بودن سطح بهداشت و کمبود امکانات بهداشتی	
۳/۴۵			۵۰۲۰		

تحلیل ماتریس عوامل خارجی گردشگری باغات سنتی قزوین

در این بخش عوامل محیط خارجی (تهدید و فرصت) گردشگری باغات سنتی قزوین امتیازدهی شده است. در بین این عوامل، برخورداری از موقعیت باغات در نزدیکی مراکز ثقل جمعیتی (تهران- کرج و...)، وجود جاذبه‌های مهم گردشگری در شهر قزوین و عدم هماهنگی سازمان‌های ذی‌ربط در امور باغات با ضریب نهایی ۰/۱۳ بالاترین ضریب را به دست آوردند. در نهایت مجموع ضرایب نهایی عوامل خارجی ۲/۳۵ به دست آمده است.

جدول شماره ۲. ماتریس عوامل خارجی باغات شهر قزوین

نمره نهایی	نمره	ضریب ثانویه	ضریب اولیه		
۰/۰۹	۳	۰/۰۳۱	۱۴۴	وجود نیروی کار ارزان و فراوان در استان به‌ویژه در شهر و مناطق روستایی اطراف برای اقدامات اجرایی طرح	فرصت
۰/۰۶	۲	۰/۰۳۰	۱۳۹	فراهم بودن شرایط برای توسعه کارگاه‌های صنایع‌دستی و فرآورده‌های باغی	
۰/۰۶	۲	۰/۰۳۰	۱۳۷	کارآفرینی برای جمعیت جوان و کاهش نرخ بیکاری	
۰/۰۶	۲	۰/۰۳۰	۱۳۸	احیای سنت‌های محلی در باغات	
۰/۰۳	۱	۰/۰۲۹	۱۳۵	مراقبت و حفاظت از گونه‌های گیاهی و جانوری به‌واسطه حضور مسئولین ملی و	

استانی در باغات					
۰/۰۶	۲	۰/۰۳۰	۱۳۷	افزایش انگیزه مردم شهرنشین جهت گذران اوقات فراغت خود در باغات	۶
۰/۰۹	۳	۰/۰۳۱	۱۴۵	بهبود و توسعه مشاغل و خدمات گردشگری در شهر	۷
۰/۰۹	۳	۰/۰۳۱	۱۴۲	بالا رفتن سطح فرهنگ محلی در برخورد با گردشگران	۸
۰/۰۳	۱	۰/۰۲۹	۱۳۶	استفاده از نیروهای متخصص و باتجربه در امر توسعه گردشگری	۹
۰/۰۶	۲	۰/۰۳۰	۱۳۸	در نظر گرفتن منابع مالی برای حفاظت از باغات در صورت توسعه گردشگری	۱۰
۰/۰۳	۱	۰/۰۲۹	۱۳۴	جلوگیری از تغییر کاربری اراضی باغات در طرح‌های توسعه شهری	۱۱
۰/۰۳	۱	۰/۰۲۹	۱۳۵	افزایش توجه دولت به برنامه‌ریزی و سرمایه‌گذاری در بخش گردشگری (توسعه اکو توریسم)	۱۲
۰/۰۹	۳	۰/۰۳۱	۱۴۵	افزایش درآمد شهرداری از فعالیت‌های گردشگری	۱۳
۰/۱۳	۴	۰/۰۳۲	۱۴۹	برخوردار از موقعیت باغات در نزدیکی مراکز ثقل جمعیتی (تهران- کرج و...)	۱۴
۰/۰۶	۲	۰/۰۳۰	۱۳۷	ظهور رویکرد توسعه گردشگری در بین مدیران	۱۵
۰/۱۳	۴	۰/۰۳۲	۱۴۷	وجود جاذبه‌های مهم گردشگری در شهر قزوین	۱۶
۰/۰۶	۲	۰/۰۳۰	۱۴۰	عبور خط آهن از میان باغات جنوبی	۱۷
۰/۰۹	۳	۰/۰۳۱	۱۴۴	افزایش آسیب‌های اجتماعی با ورود گردشگران در باغات در شهر قزوین	۱
۰/۰۶	۲	۰/۰۳۰	۱۳۷	از بین رفتن فرهنگ سنتی منطقه با ورود گردشگران	۲
۰/۰۶	۲	۰/۰۳۰	۱۳۸	تخریب باغات به‌وسیله گردشگران	۳
۰/۰۶	۲	۰/۰۳۰	۱۴۰	افزایش قیمت زمین به خاطر بورس بازی	۴
۰/۰۹	۳	۰/۰۳۱	۱۴۲	افزایش قیمت خدمات و محصولات	۵
۰/۰۹	۳	۰/۰۳۱	۱۴۵	افزایش آلودگی منابع آب‌و خاک	۶
۰/۰۶	۲	۰/۰۳۰	۱۴۰	عدم آموزش کافی مردم منطقه و گردشگران در حفظ باغات	۷
۰/۰۶	۲	۰/۰۳۰	۱۳۹	عدم ارائه مجوز در زمینه گسترش و توسعه امکانات مورد نیاز گردشگری	۸
۰/۰۶	۲	۰/۰۳۰	۱۳۸	گسترش دامنه‌های فعالیت‌های ساختمانی (بسا و فروشی در محدوده باغات)	۹
۰/۰۳	۱	۰/۰۲۹	۱۳۶	تخریب باغات و تغییر کاربری باغات برای ایجاد تسهیلات و زیرساخت‌های گردشگری	۱۰
۰/۰۹	۳	۰/۰۳۱	۱۴۳	کم‌فایده شدن درآمد کشاورزی برای مالکان	۱۱
۰/۰۹	۳	۰/۰۳۱	۱۴۴	آلوده شدن آب انهار و کانال‌های کشاورزی با پساب‌های شهری و زیرساخت‌های گردشگری	۱۲
۰/۰۹	۳	۰/۰۳۱	۱۴۵	افزایش مشکلات مالکیتی (بین مالکان-مالکان با شهرداری و سازمان‌های گردشگری)	۱۳
۰/۰۳	۱	۰/۰۲۹	۱۳۴	عدم توجه جدی به حفظ باغات در طرح‌های ملی و استانی	۱۴
۰/۰۹	۳	۰/۰۳۱	۱۴۴	عدم ارائه رویکرد مناسب به منظور توسعه گردشگری در طرح‌های فرداست	۱۵
۰/۱۳	۴	۰/۰۳۲	۱۴۸	عدم هماهنگی سازمان‌های ذی‌ربط در امور باغات	۱۶
۲/۳۵			۴۶۳۴		

پس از شناسایی عوامل داخلی و خارجی و امتیازدهی و محاسبه ضریب نهایی، راهبردهای مناسب برای توسعه گردشگری باغات تدوین گردید. در این مرحله، با تطبیق یا مقایسه عوامل اصلی داخلی (نقاط ضعف و نقاط قوت) و عوامل اصلی خارجی (فرصت‌ها و تهدیدها) با یکدیگر در ماتریس SWOT از طریق تشکیل محور مختصات راهبردها به منظور تعیین راهبرد مناسب تطبیق داده می‌شوند. راهبردها در چهار قسمت به‌عنوان راهبردهای تهاجمی^۱ (SO) راهبردهای محافظه‌کارانه^۲ (WO)، راهبردهای رقابتی^۳ (ST) و راهبردهای تدافعی^۴ (WT) ارائه شدند. با توجه به ماتریس SWOT موقعیت گردشگری باغات شهر قزوین در قسمت راهبردهای رقابتی قرار می‌گیرد.

1. Aggressive strategy (maxi-maxi) = (Strengths – Opportunities)
2. Conservative strategy (maxi-mini) = (Weaknesses – Opportunities)
3. Competitive strategy (mini-maxi) = (Strengths – Threats)
4. Defensive strategy (mini-mini) = (Weaknesses – Threats)



شکل شماره ۳. موقعیت گردشگری باغات شهر قزوین

اولویت‌بندی راهبردها

همان‌طور که بیان شد برای هر چهار موقعیت راهبردهای مناسب ارائه شد ولی با توجه به امتیازدهی موقعیت رقابتی به‌عنوان موقعیت اصلی مشخص گردید. برای راهبردهای SO، ۶ مورد، راهبردهای (WO) ۸ مورد، راهبردهای (ST) ۹ مورد و ۷ مورد راهبرد (WT) تدوین گردید. به‌منظور اولویت‌بندی راهبردهای موقعیت رقابتی از تکنیک دیمتل بهره گرفته شد. بدین ترتیب که راهبردهای موردنظر با استفاده از پرسشنامه در اختیار کارشناسان و مسئولان قرار گرفت و نتیجه اولویت‌بندی در ادامه ارائه می‌شود.

جدول شماره ۳. راهبردهای نهایی

راهبردهای (WT)	راهبردهای (ST)	راهبردهای (WO)	راهبردهای SO
۱-شناساندن ارزش‌های طبیعی باغات به باغداران و مالکین و گردشگران ۲-توجه اساسی به ظرفیت شکننده طبیعی و اجتماعی در صورت توسعه تأسیسات و گردشگری ۳-بهره‌گیری از فضاهای همساز با محیط باغات در ایجاد زیرساخت‌های گردشگری ۴-استفاده از مشارکت مالکان در توسعه گردشگری ۵-تعیین دقیق مسیرهای دسترسی و شبکه معابر در درون و اطراف باغات ۶-جلوگیری از تخلیه زباله و نخاله‌های ساختمانی در محدوده اطراف باغات ۷-برنامه‌ریزی برای افزایش تنوع در گونه‌های گیاهی و محصولات باغی	۱-تشکیل نهادها و انجمن‌های محلی برای حفاظت از باغات و آداب‌ورسوم مربوطه ۲-توسعه و افزایش کیفیت خدمات و امنیت باغات به‌منظور ممانعت از تبلیغات منفی ۳-تلاش برای افزایش جایگاه باغات در طرح‌های فرداست (شهری، منطقه‌ای) ۴-آموزش به ساکنان و کشاورزان جهت برخورد مناسب با گردشگران ۵-برآورد ظرفیت باغات در فصولی که گردشگری بیشتر به این باغت مراجعه می‌کند (بهار و تابستان) ۶-تلاش برای هماهنگی سازمان‌ها و نهادی ذی‌ربط ۷-جلوگیری از فعالیت‌های آلوده‌کننده منابع آب‌و‌خاک ۸-ایجاد پلیس گشت باغات به‌منظور جلوگیری از ساخت‌وساز غیرمجاز و امنیت گردشگران و فعالیت‌های مخرب ۹-ارائه تسهیلات مالی به باغداران برای افزایش انگیزه در حفظ باغات	۱-جذب سرمایه‌گذاری‌های داخلی و خارجی جهت ایجاد زیرساخت‌ها ۲-ارائه برنامه مناسب و برنامه‌ریزی برای تبلیغات جاذبه‌های باغات ۳-تهیه و تدوین قانون و ضوابط لازم به‌منظور بهره‌برداری و جلوگیری از تخریب باغات ۴-ایجاد سامانه یکپارچه برای ساماندهی به اطلاعات و آمار مالکیت باغات ۵-تغییر نگرش مسئولان و مدیران شهری در جهت استفاده از پتانسیل‌های گردشگری باغات ۶-آگاهی بخشی به مالکان و کشاورزان در راستای بهره‌گیری از قابلیت گردشگری باغات ۷-تعیین قوانین و مقررات در رابطه با برگزاری مراسم‌ها و استفاده از فضای باغات ۸- جلوگیری از خریدوفروش ساخت‌وساز در محدوده باغات	۱-بهره‌گیری از نیروهای جوان و فعال در راستای بهبود خدمات و توسعه مشاغل مرتبط با توسعه گردشگری ۲-بهبود راه‌های ارتباطی و همچنین تأمین امنیت و آرامش برای گردشگران جهت رقابت با مراکز گردشگر پذیر ۳-برگزاری مراسم‌های سنتی و بهره‌گیری از وجود آداب‌ورسوم بخصوص در رابطه با نگهداری باغات. ۴-استفاده از بستر مناسب باغات برای توسعه گردشگری ورزشی ۵-ایجاد بازارچه‌های صنایع‌دستی و محصولات و فرآورده‌های باغات ۶-تأمین امکانات و خدمات بر اساس نیازها و تقاضاهای گردشگران

تکنیک DEMATEL

در ابتدا جهت ساخت مدل و تبدیل مسئله / موضوع به یک ساختار شبکه‌ای از تکنیک DEMATEL بهره گرفته‌ایم. تکنیک دیمتل توسط Fonetla و Gabus به سال ۱۹۷۱ ارائه شد. تکنیک دیمتل که از انواع روش‌های تصمیم‌گیری بر اساس مقایسه‌های زوجی است، به‌گونه‌ای که شدت اثر روابط مذکور را به‌صورت امتیاز عددی معین می‌کند. روش دیمتل جهت شناسایی و بررسی رابطه متقابل بین معیارها و نگاهت روابط شبکه به کار گرفته می‌شود. (LIU&WU, 2004:450) گام‌های این تکنیک به شرح زیر می‌باشد:

گام ۱: تشکیل ماتریس ارتباط مستقیم: به‌منظور تشکیل ماتریس ارتباط مستقیم از نظرات خبرگان استفاده می‌گردد و سپس به‌منظور تشکیل ماتریس نهایی از نظرات همه خبرگان میانگین حسابی گرفته می‌شود. از این‌رو برای تشکیل ماتریس ارتباط مستقیم از متغیرهای زبانی تعریف‌شده در جدول شماره ۴ استفاده می‌شود.

جدول شماره ۴. مقادیر کمی معادل با مفاهیم کلامی ماتریس اولیه

مقادیر کمی	مفاهیم کلامی
۰	بی‌تأثیر
۱	تأثیر بسیار کم
۲	تأثیر کم
۳	تأثیر شدید
۴	تأثیر بسیار شدید

جدول شماره ۵. ماتریس اولیه (میانگین حسابی پرسشنامه‌ها)

	X1	X2	X3	X4	X5	X6	X7	X8	X9	SUM
X1	0	3.5	3	3.5	2.5	0.5	3.5	2.5	1	20
X2	0	0	0	0	0	0	2	3	0	5
X3	3.5	4	0	3.5	2.5	3.5	3.5	3.5	3.5	27.5
X4	2.5	1	0	0	0	0	2.5	3.5	0	9.5
X5	0	0	2	2.5	0	0	1	3	1	9.5
X6	2.5	5	3	2.5	2.5	1	3	3.5	2.5	25.5
X7	0	1	0	2.5	0	0	0	3.5	0	7
X8	0	4	0	0	0	0	3.5	0	0	7.5
X9	1	1	0	1	0	0	3	0	0	6

گام ۲: نرمال کردن ماتریس ارتباط مستقیم: برای نرمالیزه کردن ماتریس به‌دست‌آمده از فرمول‌های ۱ و ۲ استفاده می‌کنیم.

$$H_{ij} = \frac{z_{ij}}{r} \quad (\text{فرمول ۱})$$

که r از رابطه زیر به دست می‌آید:

$$r = \max_{1 \leq i \leq n} (\sum_{j=1}^n z_{ij}) \quad (\text{فرمول ۲})$$

جدول شماره ۶. ماتریس نرمال شده

	X1	X2	X3	X4	X5	X6	X7	X8	X9
X1	0.000	0.127	0.109	0.127	0.091	0.018	0.127	0.091	0.036
X2	0.000	0.000	0.000	0.000	0.000	0.000	0.073	0.109	0.000
X3	0.127	0.145	0.000	0.127	0.091	0.127	0.127	0.127	0.127
X4	0.091	0.036	0.000	0.000	0.000	0.000	0.091	0.127	0.000
X5	0.000	0.000	0.073	0.091	0.000	0.000	0.036	0.109	0.036
X6	0.091	0.182	0.109	0.091	0.091	0.036	0.109	0.127	0.091

X7	0.000	0.036	0.000	0.091	0.000	0.000	0.000	0.127	0.000
X8	0.000	0.145	0.000	0.000	0.000	0.000	0.127	0.000	0.000
X9	0.036	0.036	0.000	0.036	0.000	0.000	0.109	0.000	0.000

گام ۳: محاسبه ماتریس ارتباط کامل: بعد از محاسبه ماتریس‌های فوق، ماتریس روابط کل فازی با توجه به فرمول ۳ به دست می‌آید.

$$T = \lim_{k \rightarrow +\infty} (H^1 + H^2 + \dots + H^k) = H \times (I - H)^{-1} \text{ (فرمول ۳)}$$

در این فرمول I ماتریس یکه است.

جدول شماره ۷. ماتریس یکه

	X1	X2	X3	X4	X5	X6	X7	X8	X9
X1	1	0	0	0	0	0	0	0	0
X2	0	1	0	0	0	0	0	0	0
X3	0	0	1	0	0	0	0	0	0
X4	0	0	0	1	0	0	0	0	0
X5	0	0	0	0	1	0	0	0	0
X6	0	0	0	0	0	1	0	0	0
X7	0	0	0	0	0	0	1	0	0
X8	0	0	0	0	0	0	0	1	0
X9	0	0	0	0	0	0	0	0	1

جدول شماره ۸. ماتریس ارتباط کامل

	X1	X2	X3	X4	X5	X6	X7	X8	X9	R
X1	-0.028	0.084	0.100	0.091	0.079	0.004	0.072	0.019	0.018	0.437686
X2	0.000	-0.019	0.000	-0.007	0.000	0.000	0.059	0.100	0.000	0.133554
X3	0.100	0.074	-0.034	0.075	0.068	0.120	0.042	0.041	0.108	0.592727
X4	0.091	0.003	-0.010	-0.020	-0.008	-0.002	0.060	0.103	-0.003	0.214876
X5	-0.019	-0.032	0.073	0.077	-0.007	-0.009	0.001	0.084	0.027	0.19438
X6	0.062	0.119	0.089	0.041	0.069	0.020	0.029	0.045	0.067	0.540165
X7	-0.008	0.015	0.000	0.091	0.000	0.000	-0.027	0.112	0.000	0.181818
X8	0.000	0.141	0.000	-0.012	0.000	0.000	0.117	-0.032	0.000	0.213884
X9	0.033	0.026	-0.004	0.022	-0.003	-0.001	0.099	-0.026	-0.001	0.144793
D	0.230	0.411	0.214	0.358	0.198	0.132	0.451	0.446	0.215	SUM

گام ۴: گام بعدی به دست آوردن مجموع سطرها و ستون‌های ماتریس T است. مجموع سطرها و ستون‌ها با توجه به فرمول‌های ۵ و ۶ به دست می‌آوریم.
فرمول ۴

$$D = [D_i]_{1 \times n} = \left[\sum_{j=1}^n t_{ij} \right]_{1 \times n}$$

فرمول ۵

$$R = [R_i]_{n \times 1} = \left[\sum_{i=1}^n t_{ij} \right]_{n \times 1}$$

که D و R به ترتیب ماتریس $n \times 1$ و $1 \times n$ هستند.

گام ۵: به دست آوردن اوزان نفوذ و اثرگذاری معیارها

اهمیت نسبی معیارها با استفاده از فرمول (۶) محاسبه می‌شوند

$$w_j = \frac{1}{[(D_i + R_i)^2 + (D_i - R_i)^2]^{\frac{1}{2}}} \quad \text{فرمول (۶)}$$

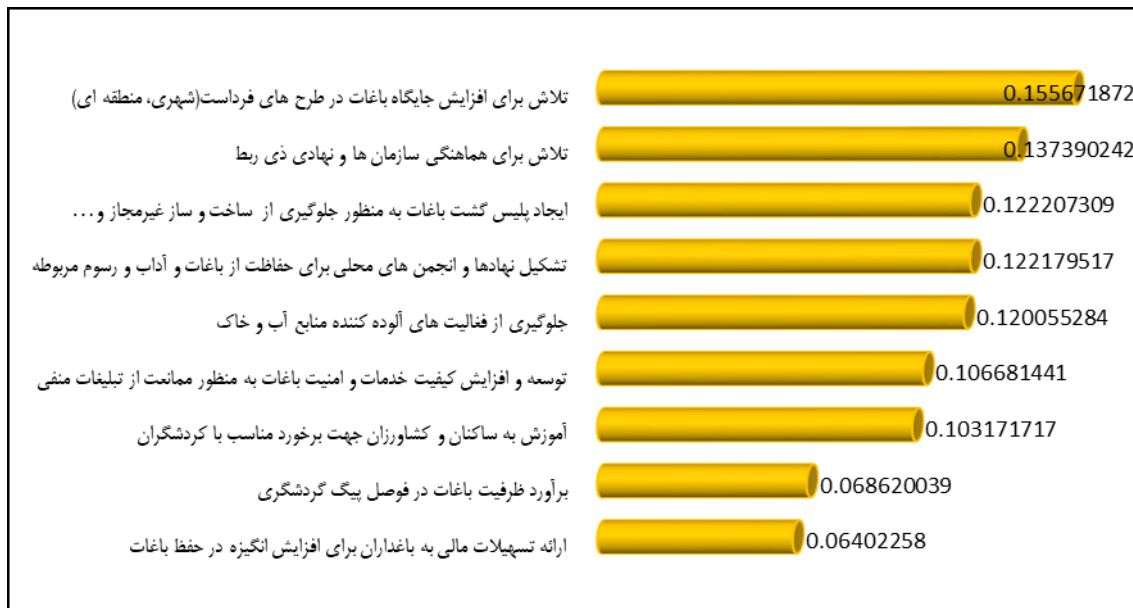
گام ۶: نرمال‌سازی اوزان معیارها

اوزان به دست آمده از مرحله قبلی را می‌توان با استفاده از فرمول (۷) نرمال کرد. (LIU&WU, 2004)

جدول شماره ۹: محاسبه اوزان معیارها (راهبردهای ST)

	R+D	R-D	w_j	\bar{w}_j
X1	0.667769	0.207603	0.699295	0.122180
X2	0.544132	-0.277025	0.610592	0.106681
X3	0.806281	0.379174	0.890989	0.155672
X4	0.572893	-0.143140	0.590504	0.103172
X5	0.392727	-0.003967	0.392747	0.068620
X6	0.672066	0.408264	0.786354	0.137390
X7	0.632397	-0.268760	0.687137	0.120055
X8	0.659835	-0.232066	0.699454	0.122207
X9	0.359669	-0.070083	0.366434	0.064023
			5.723507	1

با توجه به نتیجه نهایی تکنیک دیمتل، راهبرد تلاش برای افزایش جایگاه باغات در طرح‌های فرادست بالاترین امتیاز را به دست آورده است بعد از آن به ترتیب راهبردهای تلاش برای هماهنگی سازمان‌ها و نهادی ذی‌ربط، ایجاد پلیس گشت، باغات به منظور جلوگیری از ساخت‌وساز غیرمجاز و امنیت گردشگران و فعالیتهای مخرب، تشکیل نهادهای و انجمن‌های، محلی برای حفاظت از باغات و آداب‌ورسوم مربوطه، جلوگیری از فعالیتهای آلوده‌کننده منابع آب‌وخاک، توسعه و افزایش کیفیت خدمات و امنیت باغات به منظور ممانعت از تبلیغات منفی، آموزش به ساکنان و کشاورزان جهت برخورد مناسب با گردشگران، برآورد ظرفیت باغات در فصول پیک گردشگری، ارائه تسهیلات مالی به باغداران برای افزایش انگیزه در حفظ باغات قرار گرفته‌اند.



شکل شماره ۴. اولویت بندی راهبردهای توسعه گردشگری باغات قزوین

نتیجه گیری

در حال حاضر یکی از منابع اصلی درآمد کشورهای جهان توسعه یافته و در حال توسعه صنعت گردشگری می باشد. کشورهای در این امر موفق تر هستند که به فراخور وضع و پتانسیل های موجود خود، بهترین استفاده را داشته باشند؛ اما در برخی کشورهای جهان سوم و ایران که باوجود برخورداری از منابع سرشار محیطی و بهره گیری از پشتوانه تاریخی - تمدنی و فرهنگی چند هزارساله از قابلیت ویژه ای برای توسعه صنعت گردشگری برخوردار است، به خوبی نتوانسته است از ظرفیت های موجود در جهت جذب گردشگران استفاده نماید.

در مجموع، گردشگری اثرات مختلفی دارد که مهم ترین اثرات آن را می توان اثرات اقتصادی، اجتماعی- فرهنگی و زیست محیطی دانست؛ هرچند این تأثیرات همیشه مثبت نیستند. قابل ذکر است، رونق و افول گردشگری در یک محدوده تحت تأثیر عوامل مختلفی از سطوح کلان گرفته (نظیر آمایش سرزمین و روابط خارجی کشور و نیز سهولت تردد گردشگران به داخل کشور) تا سطوح خرد (نظیر فراهم بودن امکانات رفاهی و خدماتی در محل گردشگر پذیر) قرار می گیرد. همان طور که گفته شد کشور ما به دلایل مختلف (اعم از عوامل خارجی و داخلی، کلان و خرد) نتوانسته به تناسب ظرفیت های موجود خود در عرصه جذب گردشگر موفق عمل کند. به همان نسبت کشور ما در چند دهه اخیر فرصت های مختلف اجتماعی- فرهنگی (بخصوص جنبه تبادل فرهنگی، معرفی تمدن غنی و...) و فرصت های اقتصادی مهم برای اقتصاد متکی به نفت (نظیر اشتغال زایی، جذب سرمایه گذاری و ارزآوری، کمک به درآمدهای پایدار دولتی، توسعه منطقه ای و ...) را از دست داده است و در حالت خوش بینانه حداقل استفاده از این صنعت پاک را داشته است. لذا ضرورت دارد تا با برنامه ریزی هدفمند در جهت استفاده از پتانسیل های موجود در کشور، حداکثر استفاده منطقی و با برنامه ریزی جامع را از این صنعت داشته باشیم.

در این میان، یکی از مهم ترین پتانسیل های موجود در کشور ما در جهت جذب گردشگران خارجی و نیز تشویق گردشگری داخلی، وجود باغات ایرانی موجود در شهرها و حاشیه شهرها می باشد. شهر قزوین، مانند اکثر شهرهای ایران در کنار زمین های حاصلخیز و مساعد برای باغ و فعالیت های کشاورزی استقرار دارد؛ در این میان با رشد و گسترش این شهر، باغ ها و اراضی اطراف آن دستخوش تغییرات شده اند. با توجه به نقشی که باغات و اراضی اطراف این شهر در

گذاران اوقات فراغت ساکنان شهر قزوین و همچنین نقش آنان در جذب گردشگران از سایر نقاط دارند، لازم است توجه مناسبی به برنامه‌ریزی برای باغات اطراف شهر قزوین شود.

گردشگری از جمله مقولاتی که طی چند سال اخیر، در داخل و خارج کشور مطالعات مختلفی به بررسی ابعاد آن پرداخته‌اند، می‌توان گفت که سطوح مختلف گردشگری اعم از شهری، روستایی و ... و ابعاد مختلف اجتماعی، اقتصادی و زیست‌محیطی آن بررسی شده‌اند اما تاکنون تحقیق به صورت خاص به بررسی برنامه‌ریزی گردشگری بر محور باغات سنتی نپرداخته که در این تحقیق سعی در پر کردن این خلأ شده است.

در این تحقیق، در بخش میدانی ابتدا شاخص‌های استخراج شده به وسیله ۳۰ نفر از متخصصان با روش SWOT وزن دهی شده‌اند و سپس راهبردهای استخراج شده به وسیله ۵ نفر از متخصصان به کمک تکنیک دیمتل اولویت بندی شده‌اند. در نهایت معلوم گردید که موقعیت گردشگری باغات قزوین در موقعیت رقابتی قرار دارد که راهبردهای متناسب با این موقعیت و اولویت بندی آن‌ها آورده شده‌اند. همچنین در بین عوامل خارجی (تهدید و فرصت) مؤثر بر گردشگری باغات سنتی قزوین می‌توان به؛ برخورداری از موقعیت باغات در نزدیکی مراکز ثقل جمعیتی (تهران - کرج و...)، وجود جاذبه‌های مهم گردشگری در شهر قزوین و عدم هماهنگی سازمان‌های ذی ربط در امور باغات اشاره کرد. هم‌جواری باغات با شهر قزوین، چشم‌اندازهای زیبا و منحصر به فرد باغات، وضعیت زمین (شیب مناسب) به منظور استقرار و توسعه فعالیت‌های گردشگری ورزشی، وسعت زیاد باغات به منظور توسعه ورزش‌ها؛ دوچرخه‌سواری و پیاده‌روی، محیطی آرام و دل‌نشین بدون از سروصدای برای ترمز اعصاب، خاک مناسب جهت استقرار زیرساخت‌ها و فعالیت‌ها و وجود صنایع دستی غنی در شهر و فرآورده‌های باغی به عنوان مهم‌ترین عوامل داخل مؤثر بر گردشگری باغات شناخته شده‌اند.

قابل ذکر است، تلاش برای افزایش جایگاه باغات در طرح‌های فرادست، تلاش همگانی برای هماهنگی سازمان‌ها و نهادهای ذی ربط، ایجاد پلیس گشت باغات به منظور جلوگیری از ساخت‌وساز غیرمجاز و تشکیل نهادها و انجمن‌های محلی برای حفاظت از باغات و آداب رسوم مربوطه به عنوان مهم‌ترین راهبردهای توسعه گردشگری باغات قزوین انتخاب شده‌اند.

هرچند تاکنون مطالعه‌ای به صورت اختصاصی به بررسی برنامه راهبردی گردشگری بر مبنای باغات سنتی انجام نشده است، لذا در ادامه به مقایسه نتایج تحقیق حاضر با نتایج تحقیقات موجود در ادبیات تحقیق پرداخته خواهد شد. از آنجا که وضعیت کنونی گردشگری باغات سنتی قزوین در موقعیت رقابتی قرار داشته است با تحقیق هادیانی و همکاران (۱۳۹۱) که به بررسی برنامه‌ریزی راهبردی توسعه گردشگری در شهر شیراز پرداخته‌اند و نتایج تحقیق آن‌ها وضعیت شهر شیراز را از نظر توسعه گردشگری در موقعیت محافظه کارانه نشان داده است، همسو نمی‌باشد. از طرفی، نتایج تحقیق با تحقیق مؤمنی و صفری پرو (۱۳۹۲) با عنوان "برنامه‌ریزی راهبردی توسعه گردشگری روستای جواهر دشت" که نتیجه آن موقعیت غالب را موقعیت محافظه کارانه نشان می‌دهد، همسو نمی‌باشد. از طرفی یافته‌های تحقیق که مبنی بر تغییرات باغات سنتی حاشیه قزوین به دلیل گسترش شهر، با نتایج مطالعه شمشیری و دارابی (۱۳۹۲) که به بررسی طراحی و سازمان‌دهی حفاظتی - گردشگری باغات حاشیه شهر در سراب قبر کرمانشاه پرداخته‌اند و به این نتیجه رسیده‌اند، اراضی کشاورزی و باغ‌ها در درون و حاشیه شهرها به ویژه در اثر افزایش قیمت زمین، ناشی از گسترش شهرنشینی در معرض خطر نابودی و تغییر کاربری قرار گرفته‌اند، همسو می‌باشد. همچنین از دیگر نتایج تحقیق حاضر می‌توان به لزوم حفاظت از باغات سنتی اشاره کرد که همسو با نتیجه تحقیق اقبالی و همکاران (۱۳۹۳) با عنوان برنامه‌ریزی استراتژیک باغستان‌های سنتی قزوین می‌باشد زیرا در این تحقیق بر لزوم حراست از باغات و ارائه روش‌های مناسب جهت حفظ و نگهداری آن‌ها تأکید شده است.

نتایج تحقیق حاضر نشان داده است وضعیت کنونی باغ‌های سنتی در موقعیت ایده آل (تهاجمی) نیست و وضعیت باغات

در حال حاضر در حالت پایدار نمی‌باشد بنابراین با تحقیق بناواکی و همکاران (۲۰۱۸) که در بررسی برنامه‌ریزی راهبردی برای توسعه پایدار گردشگری در لهستان به این نتیجه رسیده‌اند، در این کشور پارادایم توسعه پایدار گردشگری را به میزان کمی به کار می‌برند، تا حدودی همسو می‌باشد. همچنین نتایج تحقیق با تحقیق آندرادس و دیمانچ (۲۰۱۷) که به بررسی مسائل و چالش‌های توسعه گردشگری در روسیه پرداخته‌اند و عنوان می‌کنند که گردشگری روسیه علی‌رغم وجود پتانسیل‌های بالا با موانعی از قبیل؛ توسعه زیرساخت‌ها، آموزش و تعلیم نیروی کار و مدیریت پایدار مواجه می‌باشد، نیز همسو می‌باشد. از طرفی یافته‌های تحقیق مبنی بر لزوم توجه به باغات و گردشگری پایدار با تحقیق ظمفیر و کربو (۲۰۱۵) که در آن توسعه پایدار گردشگری در نواحی شهری را بررسی کرده‌اند بیان می‌دارند و مسائل مربوط به پایداری گردشگری و توسعه شهری از اولویت‌های اصلی برای سیاست‌گذاران دولتی در سرتاسر جهان می‌باشد، همسو می‌باشد.

منابع

- ۱) اقبالی، سید رحمان؛ متولی، زهرا؛ شهسواری، فرزانه (۱۳۹۳) ارائه برنامه استراتژیک باغستان‌های سنتی قزوین، دومین همایش ملی پژوهش‌های کاربردی در عمران، معماری و مدیریت شهری، تهران، دانشگاه جامع علمی کاربردی.
- ۲) باغ ایرانی (۱۳۸۳) مجموعه مقالات، نشر موزه هنرهای معاصر، تهران.
- ۳) پرهیزگاری، مهرزاد (۱۳۹۰) مجموعه مقالات قزوین، دفتر دوم، انتشارات روناس
- ۴) پوراحمد، احمد؛ یوسفی، رشید؛ علیرضا، یاور؛ مراد پور، نبی (۱۳۹۴) بررسی تأثیرات گردشگری شهری بر توسعه پایدار با تأکید بر ادراک ساکنان (مطالعه موردی: شهر بانه)، فصلنامه گردشگری شهری، دوره ۲، شماره ۳، صص. ۲۵۳-۲۷۳.
- ۵) پیرنیا، محمد کریم و معاریان، غلامحسین (۱۳۸۴) آشنایی با معماری اسلامی ایران، نشر سروش دانش، چاپ دهم، تهران.
- ۶) خادمی، مریم (۱۳۹۰). نقش باغشهرهای در تحولات گردشگری (شهر ابره)، پایان‌نامه کارشناسی ارشد، استاد راهنما: دکتر علی اصغر رضوانی، دانشکده ادبیات دانشگاه آزاد اسلامی، واحد تهران مرکز.
- ۷) رحمت‌آبادی، الهام (۱۳۸۸) نظری به نقش باغ در شهرسازی و معماری ایران، فصلنامه جستارهای شهرسازی، شماره‌های ۲۸ و ۲۹، صص. ۹۳-۸۴.
- ۸) رفعیان، مجتبی؛ سعیدی رضوانی، نوید و محصیان، زهره (۱۳۹۰) امکان‌سنجی حفاظت از ارزش‌های محیطی باغات سنتی شهر قزوین با استفاده از رویکرد انتقال حق توسعه TDR، اولین کنفرانس اقتصاد شهری ایران، مشهد، دانشگاه فردوسی مشهد.
- ۹) رکن‌الدین افتخاری، عبدالرضا و مهدوی، داوود (۱۳۸۵). راهکارهای توسعه گردشگری دهستان لواسان کوچک با استفاده از مدل SWOT، فصلنامه مدرس علوم انسانی، دوره ۱۰، شماره ۲، صص. ۳۰-۱.
- ۱۰) شمشیری، سجاد و دارابی، حسن (۱۳۹۲). طراحی و سازمان‌دهی حفاظتی - گردشگری باغات حاشیه شهر (مطالعه موردی: سراب قنبر کرمانشاه)، فصلنامه انسان و محیط‌زیست، دوره ۱۱، شماره ۲۴، صص. ۷۲-۵۹.
- ۱۱) فنی، زهره؛ برغمندی، مجتبی؛ اسکندر پور، مجید؛ سلیمانی، منصور (۱۳۹۱) سنجش میزان رضایتمندی گردشگران شهر گرگان، فصلنامه علمی پژوهشی مطالعات مدیریت گردشگری، سال ۷، شماره ۲۰، صص. ۴۸-۳۱.
- ۱۲) مستوفی‌الممالک، رضا (۱۳۸۰) شهر و شهرنشینی در بستر جغرافیای ایران، مرکز انتشارات علمی دانشگاه آزاد اسلامی.
- ۱۳) مصالایی محمدرضا (۱۳۸۶) برنامه‌ریزی استراتژیک رهیافتی به‌سوی تعالی سازمانی، نشریه مدیریت، شماره ۳۹، صص. ۱۳-۱
- ۱۴) مهندسی مشاور آورث (۱۳۸۶). ساماندهی و احیای باغ‌های سنتی قزوین، مطالعات تکمیلی، جلد اول (مطالعات پایه) و جلد چهارم.
- ۱۵) مؤمنی، مهدی و صفری پور چاقی، پریسا (۱۳۹۱) برنامه‌ریزی راهبردی توسعه گردشگری (مطالعه موردی: روستای جواهر دشت شهرستان رودسر)، فصلنامه جغرافیایی فضای گردشگری، دوره ۱، شماره ۳، صص. ۱۳۷-۱۱۹.

۱۶) هادیانی، زهره؛ احد نژاد، محسن؛ کاظمی زاد، شمس اله؛ قنبری، حکیمه (۱۳۹۱). برنامه‌ریزی راهبردی توسعه گردشگری بر اساس تحلیل SWOT (مطالعه موردی شهر شیراز)، فصلنامه جغرافیا و برنامه‌ریزی محیطی، سال ۲۳، شماره ۳، صص. ۱۳۱-۱۱۱.

- 17) Andrades, L. & Dimanche, F. (2017) Destination competitiveness and tourism development in Russia: Issues and challenges, *Tourism management*, Vol.62, pp.360-376.
- 18) Briedenhan, Jenny. & Eugenia, A. (2004) "Wickness, Tourism- Routes as a Tool for the Economic Development of Rural Vibrant Hope or Impossible Dream", *Tourism of Management*, Vol.25, pp.124-164.
- 19) Briedenhann, J. & Wickens, E. (2004) Tourism routes as a tool for the economic development of rural areas—vibrant hope or impossible dream? *Tourism management*, Vol.25, No.1, pp.71-79.
- 20) Fleischer, A. & Tsur, Y. (2000) Measuring the recreational value of agricultural landscape, *European review of agricultural economics*, Vol.27, No.3, pp.385-398.
- 21) Hall, C. M. (1994). *Tourism and politics: policy, power and place*. John Wiley & Sons.
- 22) Nowacki, M. & Kowalczyk-Anioł, J. & Królikowska, K. & Pstrocka-Rak, M. & Awedyk, M. (2018) Strategic planning for sustainable tourism development in Poland, *International Journal of Sustainable Development & World Ecology*, pp.1-6.
- 23) Popescu, R. Razvan, I. and Corbos, A. 2010, The role of urban tourism in the strategically development of Brasov area, *Theoretical and empirical researches in urban management*, Vol.7, No.16, pp.69- 85
- 24) Rasoolimanesh, S. M. & Jaafar, M. (2017) Sustainable tourism development and residents' perceptions in World Heritage Site destinations. *Asia Pacific Journal of Tourism Research*, Vol.22, No.1, pp.34-48.
- 25) Rasoolimanesh, S.M. & Ringle, C.M. & Jaafar, M. & Ramayah, T. (2017) Urban vs. rural destinations: Residents' perceptions, community participation and support for tourism development, *Tourism Management*, Vol.60, pp.147-158.
- 26) Su, M. & Sun, Y. & Min, Q. & Jiao, W. (2018) A Community Livelihood Approach to Agricultural Heritage System Conservation and Tourism Development: Xuanhua Grape Garden Urban Agricultural Heritage Site, Hebei Province of China. *Sustainability*, Vol.10, No.2, pp.341-361.
- 27) Timothy, D.J. & G. Wall, (1995) "Tourist Accommodation in an Asian Historic City", *Journal of Tourism Studies*, Vol.6, No.2, pp. 63-73.
- 28) WTO, <http://www.answer.com/tourism> &r= 67, 2004 a.
- 29) Zamfir, A. & Corbos, R. A. (2015). Towards sustainable tourism development in urban areas: Case study on Bucharest as tourism destination, *Sustainability*, Vol.7, No.9, pp. 12709-12722.
- 30) www.daneshnameh.roshd.ir
- 31) www.mefa.gov.ir/Portal/Home/Default.aspx?CategoryID=0b0ada69-aa6b-4a3b-96be-c1ecb640484c